

## MULTIMEDIA-PROJECTOR

### MODEL

# XG-PH70X

# XG-PH70X-N

# INSTELGIDS

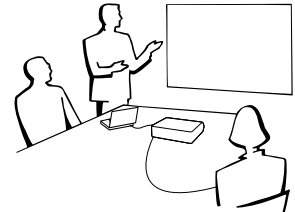
<b>Opstellen van het scherm</b> .....	2	Instellen van het subnet mask ([2]Subnet Mask) .....	33
<b>Schermgrootte en projectie-afstand</b> .....	3	Standaard gateway instelling ([3]Default Gateway) .....	33
<b>Toekennen van de aansluitpinnen</b> .....	10	Instellen van de gebruikersnaam ([4]User Name) .....	33
<b>RS-232C Specificatie en opdrachtinstellingen</b> ....	12	Instellen van het wachtwoord ([5]Password) .....	34
<b>Instellen van de netwerkomgeving van de projector</b> ...	17	Instellen van de RS-232C baud overdrachtsnelheid ([6]RS-232C Baud Rate) .....	34
1. Aansluiten van de projector op een computer ....	18	Instellen van de naam van de projector ([7]Projector Name) .....	34
2. Instellen van een IP adres voor de computer ...	19	Client voor DHCP instelling ([8]DHCP Client) .....	34
3. Instellen van een netwerkaansluiting voor de projector ....	21	Loskoppelen van alle aansluitingen ([D]Disconnect All) .....	35
<b>Controleren van de projector via een LAN</b> .....	23	Invoeren van het ADVANCED SETUP MENU ([A]Advanced Setup) .....	35
Controleren van de projector d.m.v. Internet Explorer (versie 5.0 of later) .....	23	Instellen van de automatisch logout tijd (ADVANCED[1]Auto Logout Time) .....	35
Bevestigen van de status van de projector (Status) ....	24	Instelling van de datapoort (ADVANCED[2]Data Port) .....	35
Bedienen van de projector (Control) .....	24	Uitvoeren van de netwerk ping test (ADVANCED[5]Network Ping Test) .....	36
Instellen en bijstellen van de projector (Settings & Adjustments) .....	25	Instellen van het IP adres voor acceptatie (ADVANCED[6]Accept IP Addr(1) - [8]Accept IP Addr(3)) .....	36
Instellen van de beveiliging (Network – Security) ....	25	Accepteren van alle IP adressen (ADVANCED[9]Accept All IP Addr) .....	36
Algemene instellingen maken voor het netwerk (Network – General) .....	26	Instellen van zoekpoort (ADVANCED[0]Search Port) .....	37
Instellen voor het verzenden van e-mail wanneer er zich een storing voordoet (Mail – Originator Settings) .....	26	Keer terug naar de standaardinstellingen (ADVANCED[!]Restore Default Setting) ....	37
Instellen van de items van de storing en de bestemmingsadressen waar de e-mail naar toe gestuurd dient te worden wanneer een storing optreedt (Mail – Recipient Settings) .....	27	Terugkeren naar het hoofdmenu (ADVANCED[Q]Return to Main Menu) .....	37
Instellen van de items van de storing en het adres van de pagina's die getoond dienen te worden wanneer een storing optreedt (Service & Support – Access URL) .....	27	<b>Stapelprojectie</b> .....	<b>38</b>
<b>Instellen van de projector d.m.v. RS-232C of Telnet</b> ....	<b>28</b>	Stapelprojectie installeren .....	39
Bij aansluiten m.b.v. RS-232C .....	28	<b>Videowandprojectie</b> .....	<b>41</b>
Bij aansluiting m.b.v. Telnet .....	29	Videowandprojectie installeren [Basis] .....	42
SETUP MENU (instelmenu) (hoofdmenu) .....	30	De positie horizontaal en verticaal afstellen .....	44
ADVANCED SETUP MENU (geavanceerde instelmenu) ...	30	Terugkeren naar de standaard ingestelde videowand ....	44
<b>Bedienen van de projector m.b.v. RS-232C of Telnet</b> ...	<b>31</b>	Toewijzen van geprojecteerd beeld op de videowandopstelling .....	44
Bekijken van de lijst van ingestelde details ([V]View All Setting) .....	31	Opmerkingen over brede videowandprojectie .....	45
Ingestelde items .....	31	Videowandprojectie installeren [Toepassing] .....	46
Opslaan van instellingen en afsluiten ([S]Save & Quit) ....	32	<b>De lamptimer van de projector terugstellen     via LAN</b> .....	<b>50</b>
Afsluiten zonder opslaan van de instellingen ([Q]Quit Unchanged) .....	32	<b>Oplossen van problemen</b> .....	<b>52</b>
Instellen van het IP adres ([1]IP Address) .....	33	<b>Afmetingen</b> .....	<b>55</b>

# Opstellen van het scherm

Voor een optimaal beeld moet de projector loodrecht ten opzichte van het scherm worden geplaatst met de voetjes van de projector vlak en horizontaal. Er hoeft dan geen trapeziumvorm-correctie te worden uitgevoerd en u kunt genieten van het beste beeld.

## Opmerking

- De lens van de projector moet voor het midden van het scherm worden geplaatst. Als de horizontale lijn die door het midden van de lens loopt niet loodrecht staat ten opzichte van het scherm, zal het beeld worden vervormd, wat het bekijken ervan bemoeilijkt.
- Voor een optimaal beeld plaatst u het scherm zo dat het zich niet in direct zonlicht of kamerverlichting bevindt. Licht dat direct op het scherm valt, zal de kleuren doen verbleken, wat het bekijken van beelden bemoeilijkt. Doe de gordijnen dicht en dim de verlichting wanneer u het scherm opstelt in een zonnige of fel verlichte ruimte.



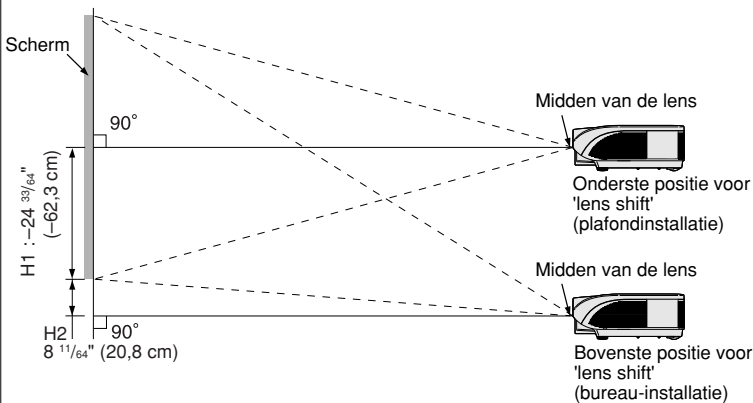
## Standaardopstelling (frontprojectie)

- Zet de projector op de juiste afstand van het scherm voor de door u gewenste schermgrootte.

## Voorbeeld van een standaardopstelling

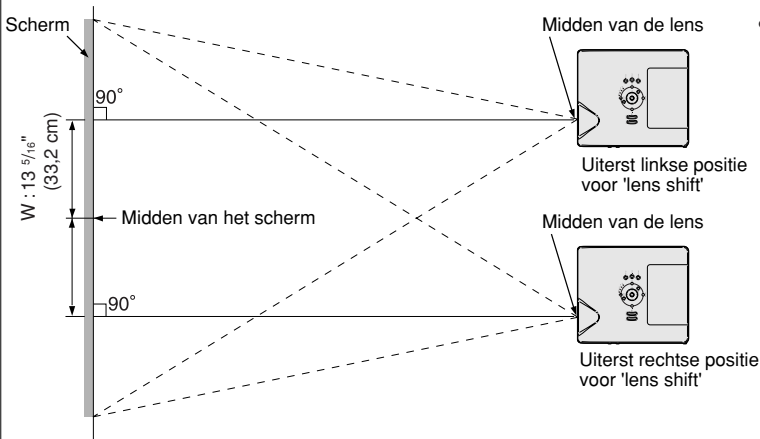
Schermformaat: 100 inch (254 cm) REK-modus: 16:9 (als de standaardzoomlens aangebracht is)

### Zijaanzicht



- De afstand tussen het scherm en de projector kan verschillen afhankelijk van de schermgrootte.
- U kunt de standaardinstellingen gebruiken wanneer de projector voor het scherm wordt geplaatst. Bij het projecteren van een spiegelbeeld of omgekeerd beeld zet u de instelling op "Voor" in het menu "Projectie". (Zie bladzijde 84 van de gebruiksaanwijzing van de projector.)

### Bovenaanzicht



- Plaats de projector zodanig dat de horizontale lijn die door het midden van de lens loopt loodrecht staat ten opzichte van het scherm.

# Schermgrootte en projectie-afstand

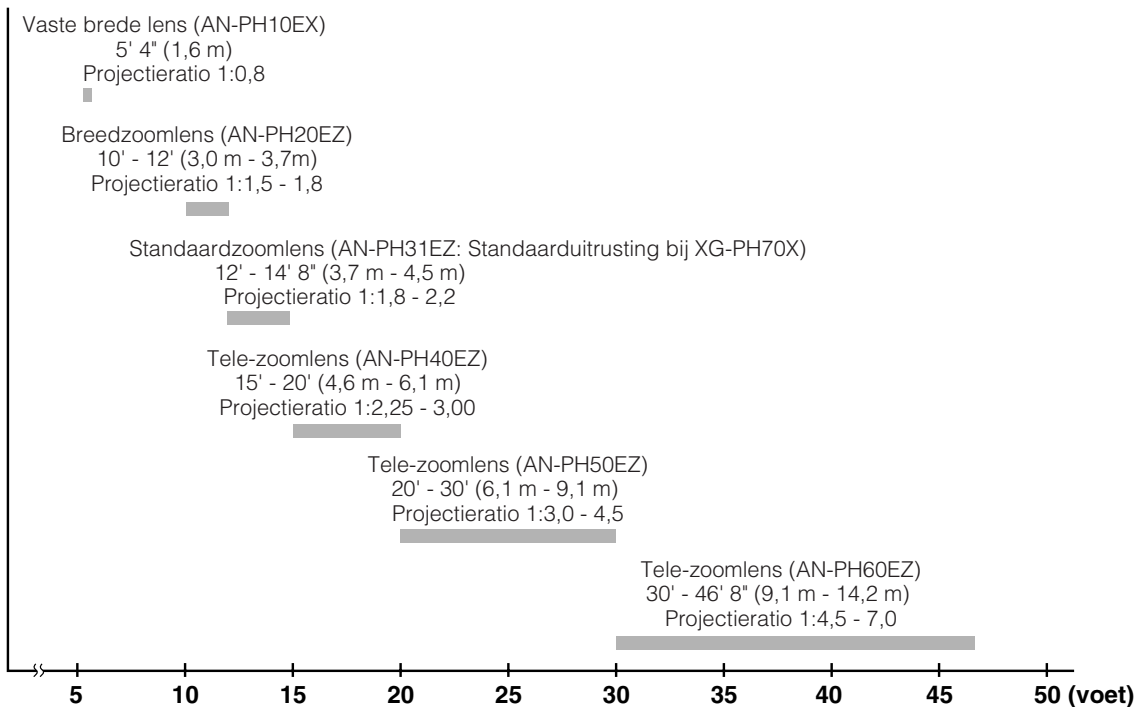
Het projectieschermformaat is variabel en is afhankelijk van de afstand van de lens van de projector tot aan het scherm.

De optionele lenzen van Sharp zijn ook leverbaar voor specialistische toepassingen. Neem contact op met de dichtstbijzijnde officiële Sharp projectordealer voor nadere informatie over alle lenzen. (Raadpleeg de gebruikershandleiding voor de lenzen bij het gebruik van een lens.) Laat de optionele lenzen bovendien door servicemedewerkers installeren. Installeer de projector met behulp van de tabel dusdanig dat de geprojecteerde beelden op optimaal formaat op het scherm worden geprojecteerd. Gebruik de waarden in de tabel als referentie tijdens het installeren van de projector.

## Projectieafstand

Onderstaande grafiek is van toepassing voor een scherm van 254 cm (100") met een normale modus van 4:3.

### Scherm



## Schermgrootte en projectie-afstand

### Standaardzoomlens (AN-PH31EZ: Standaarduitrusting bij XG-PH70X)

F1,8-F2,0, f=25,6-31,3 mm

#### NORMAAL-stand (4:3)

Beeld-(scherm-)grootte			Projectie-afstand [L]		Afstand tussen het midden van de lens en de onderrand van het beeld [H]		Afstand van het midden van de lens tot aan het midden van het beeld [W]
Diag. [X]	Breedte	Hoogte	Minimum [L1]	Maximum [L2]	Onderste [H1]	Bovenste [H2]	
500" (1270 cm)	1016 cm (400")	762 cm (300")	18,3 m (60' 0")	22,4 m (73' 4")	-381,0 cm (-150°)	0 cm (0°)	±152,4 cm (60")
300" (762 cm)	610 cm (240")	457 cm (180")	11,0 m (36' 0")	13,4 m (44' 0")	-228,6 cm (-90°)	0 cm (0°)	±91,4 cm (36")
250" (635 cm)	508 cm (200")	381 cm (150")	9,1 m (30' 0")	11,2 m (36' 8")	-190,5 cm (-75°)	0 cm (0°)	±76,2 cm (30")
200" (508 cm)	406 cm (160")	305 cm (120")	7,3 m (24' 0")	8,9 m (29' 4")	-152,4 cm (-60°)	0 cm (0°)	±61,0 cm (24")
150" (381 cm)	305 cm (120")	229 cm (90")	5,5 m (18' 0")	6,7 m (22' 0")	-114,3 cm (-45°)	0 cm (0°)	±45,7 cm (18")
100" (254 cm)	203 cm (80")	152 cm (60")	3,7 m (12' 0")	4,5 m (14' 8")	-76,2 cm (-30°)	0 cm (0°)	±30,5 cm (12")
84" (213 cm)	171 cm (67")	128 cm (50")	3,1 m (10' 1")	3,8 m (12' 4")	-64,0 cm (-25 <sup>13/64</sup> )	0 cm (0°)	±25,6 cm (10 <sup>5/64</sup> )
80" (203 cm)	163 cm (64")	122 cm (48")	2,9 m (9' 7")	3,6 m (11' 9")	-61,0 cm (-24°)	0 cm (0°)	±24,4 cm (9 <sup>19/32</sup> )
72" (183 cm)	146 cm (58")	110 cm (43")	2,6 m (8' 8")	3,2 m (10' 7")	-54,9 cm (-21 <sup>19/32</sup> )	0 cm (0°)	±21,9 cm (8 <sup>41/64</sup> )
70" (178 cm)	142 cm (56")	107 cm (42")	2,6 m (8' 5")	3,1 m (10' 3")	-53,3 cm (-21°)	0 cm (0°)	±21,3 cm (8 <sup>13/32</sup> )
60" (152 cm)	122 cm (48")	91 cm (36")	2,2 m (7' 2")	2,7 m (8' 10")	-45,7 cm (-18°)	0 cm (0°)	±18,3 cm (7 <sup>13/64</sup> )
40" (102 cm)	81 cm (32")	61 cm (24")	1,5 m (4' 10")	1,8 m (5' 10")	-30,5 cm (-12°)	0 cm (0°)	±12,2 cm (4 <sup>51/64</sup> )

X: Beeldgrootte (diagonaal) (duim/cm)

L: Projectie-afstand (m/voet)

L1: Minimale projectie-afstand (m/voet)

L2: Maximale projectie-afstand (m/voet)

H: De afstand van de onderkant van het beeld tot het midden van de lens (cm/duim)

H1: Onderste afstand van het midden van de lens tot aan de onderkant van het beeld (cm/duim)

H2: Bovenste afstand van het midden van de lens tot aan de onderkant van het beeld (cm/duim)

W: Afstand van het midden van de lens tot aan het midden van het beeld (cm/duim)

De formule voor de beeldgrootte en projectie-afstand

[m/cm]

L1 (m) = 0,03658X

L2 (m) = 0,0447X

H1 (cm) = -0,762X

W (cm) = ±0,3048X

[Voet/duim]

L1 (voet) = 0,03658X / 0,3048

L2 (voet) = 0,0447X / 0,3048

H1 (duim) = -0,762X / 2,54

W (duim) = ±0,3048X / 2,54

#### REK-stand (16:9)

Beeld-(scherm-)grootte			Projectie-afstand [L]		Afstand tussen het midden van de lens en de onderrand van het beeld [H]		Afstand van het midden van de lens tot aan het midden van het beeld [W]
Diag. [X]	Breedte	Hoogte	Minimum [L1]	Maximum [L2]	Onderste [H1]	Bovenste [H2]	
450" (1143 cm)	996 cm (392")	560 cm (221")	17,9 m (58' 10")	21,9 m (71' 11")	-280,2 cm (-110 <sup>5/16</sup> )	93,4 cm (36 <sup>49/64</sup> )	±149,4 cm (58 <sup>53/64</sup> )
300" (762 cm)	664 cm (261")	374 cm (147")	12,0 m (39' 3")	14,6 m (47' 11")	-186,8 cm (-73 <sup>17/32</sup> )	62,3 cm (24 <sup>39/64</sup> )	±99,6 cm (39 <sup>7/32</sup> )
250" (635 cm)	553 cm (218")	311 cm (123")	10,0 m (32' 8")	12,2 m (39' 11")	-155,7 cm (-61 <sup>9/32</sup> )	51,9 cm (20 <sup>27/64</sup> )	±83,0 cm (32 <sup>11/16</sup> )
225" (572 cm)	498 cm (196")	280 cm (110")	9,0 m (29' 5")	11,0 m (35' 11")	-140,1 cm (-55 <sup>5/32</sup> )	46,7 cm (18 <sup>25/64</sup> )	±74,7 cm (29 <sup>27/64</sup> )
200" (508 cm)	443 cm (174")	249 cm (98")	8,0 m (26' 2")	9,7 m (31' 11")	-124,5 cm (-49 <sup>1/32</sup> )	41,5 cm (16 <sup>11/32</sup> )	±66,4 cm (26 <sup>9/64</sup> )
150" (381 cm)	332 cm (131")	187 cm (74")	6,0 m (19' 7")	7,3 m (24' 0")	-93,4 cm (-36 <sup>49/64</sup> )	31,1 cm (12 <sup>1/4</sup> )	±49,8 cm (19 <sup>39/64</sup> )
133" (338 cm)	294 cm (116")	166 cm (65")	5,3 m (17' 5")	6,5 m (21' 3")	-82,8 cm (-32 <sup>39/64</sup> )	27,6 cm (10 <sup>7/8</sup> )	±44,2 cm (17 <sup>25/64</sup> )
106" (269 cm)	235 cm (92")	132 cm (52")	4,2 m (13' 10")	5,2 m (16' 11")	-66,0 cm (-25 <sup>63/64</sup> )	22,0 cm (8 <sup>21/32</sup> )	±35,2 cm (13 <sup>55/64</sup> )
100" (254 cm)	221 cm (87")	125 cm (49")	4,0 m (13' 1")	4,9 m (16' 0")	-62,3 cm (-24 <sup>33/64</sup> )	20,8 cm (8 <sup>11/64</sup> )	±33,2 cm (13 <sup>5/64</sup> )
92" (234 cm)	204 cm (80")	115 cm (45")	3,7 m (12' 0")	4,5 m (14' 8")	-57,3 cm (-22 <sup>35/64</sup> )	19,1 cm (7 <sup>33/64</sup> )	±30,6 cm (12 <sup>1/32</sup> )
84" (213 cm)	186 cm (73")	105 cm (41")	3,3 m (11' 0")	4,1 m (13' 5")	-52,3 cm (-20 <sup>19/32</sup> )	17,4 cm (6 <sup>55/64</sup> )	±27,9 cm (10 <sup>63/64</sup> )
72" (183 cm)	159 cm (63")	90 cm (35")	2,9 m (9' 5")	3,5 m (11' 6")	-44,8 cm (-17 <sup>21/32</sup> )	14,9 cm (5 <sup>57/64</sup> )	±23,9 cm (9 <sup>13/32</sup> )
60" (152 cm)	133 cm (52")	75 cm (29")	2,4 m (7' 10")	2,9 m (9' 7")	-37,4 cm (-14 <sup>45/64</sup> )	12,5 cm (4 <sup>29/32</sup> )	±19,9 cm (7 <sup>27/32</sup> )
40" (102 cm)	89 cm (35")	50 cm (20")	1,6 m (5' 3")	1,9 m (6' 5")	-24,9 cm (-9 <sup>13/16</sup> )	8,3 cm (3 <sup>17/64</sup> )	±13,3 cm (5 <sup>15/64</sup> )

X: Beeldgrootte (diagonaal) (duim/cm)

L: Projectie-afstand (m/voet)

L1: Minimale projectie-afstand (m/voet)

L2: Maximale projectie-afstand (m/voet)

H: De afstand van de onderkant van het beeld tot het midden van de lens (cm/duim)

H1: Onderste afstand van het midden van de lens tot aan de onderkant van het beeld (cm/duim)

H2: Bovenste afstand van het midden van de lens tot aan de onderkant van het beeld (cm/duim)

W: Afstand van het midden van de lens tot aan het midden van het beeld (cm/duim)

De formule voor de beeldgrootte en projectie-afstand

[m/cm]

L1 (m) = 0,03985X

L2 (m) = 0,0487X

H1 (cm) = -0,62263X

H2 (cm) = 0,20754X

W (cm) = ±0,33207X

[Voet/duim]

L1 (voet) = 0,03985X / 0,3048

L2 (voet) = 0,0487X / 0,3048

H1 (duim) = -0,62263X / 2,54

H2 (duim) = 0,20754X / 2,54

W (duim) = ±0,33207X / 2,54

#### Opmerking

- In de waarden in de bovenstaande diagrammen moet u rekening houden met een kleine foutenmarge.
- Wanneer de afstand tussen het midden van de lens en de onderrand van het beeld [H] een negatief getal is, dan betekent dit dat de onderkant van het beeld lager is dan het midden van de lens.

## Vaste brede lens (AN-PH10EX)

F2,5, f=11,6 mm

NORMAAL-stand (4:3)

Beeld-(scherm-)grootte			Projectie-afstand [L]	Afstand tussen het midden van de lens en de onderrand van het beeld [H]		Afstand van het midden van de lens tot aan het midden van het beeld [W]
Diag. [χ]	Breedte	Hoogte		Onderste [H1]	Bovenste [H2]	
150" (381 cm)	305 cm (120")	229 cm (90")	2,4 m (8' 0")	-114,3 cm (-45")	-73,2 cm (-28 51/64")	±33,5 cm (13 13/64")
100" (254 cm)	203 cm (80")	152 cm (60")	1,6 m (5' 4")	-76,2 cm (-30")	-48,8 cm (-19 13/64")	±22,4 cm (8 51/64")
84" (213 cm)	171 cm (67")	128 cm (50")	1,4 m (4' 6")	-64,0 cm (-25 13/64")	-41,0 cm (-16 1/8")	±18,8 cm (7 25/64")
80" (203 cm)	163 cm (64")	122 cm (48")	1,3 m (4' 3")	-61,0 cm (-24")	-39,0 cm (-15 23/64")	±17,9 cm (7 3/64")

χ: Beeldgrootte (diagonaal) (duim/cm)

L: Projectie-afstand (m/voet)

H: De afstand van de onderrand van het beeld tot het midden van de lens (cm/duim)

H1: Onderste afstand van het midden van de lens tot aan de onderrand van het beeld (cm/duim)

H2: Bovenste afstand van het midden van de lens tot aan de onderrand van het beeld (cm/duim)

W: Afstand van het midden van de lens tot aan het midden van het beeld (cm/duim)

De formule voor de beeldgrootte en projectie-afstand

[m/cm]

$L(m) = 0,01626χ$

$H1(cm) = -0,762χ$

$H2(cm) = -0,48768χ$

$W(cm) = ±0,22352χ$

[Voet/duim]

$L(voet) = 0,01626χ / 0,3048$

$H1(duim) = -0,762χ / 2,54$

$H2(duim) = -0,48768χ / 2,54$

$W(duim) = ±0,22352χ / 2,54$

REK-stand (16:9)

Beeld-(scherm-)grootte			Projectie-afstand [L]	Afstand tussen het midden van de lens en de onderrand van het beeld [H]		Afstand van het midden van de lens tot aan het midden van het beeld [W]
Diag. [χ]	Breedte	Hoogte		Onderste [H1]	Bovenste [H2]	
133" (338 cm)	294 cm (116")	166 cm (65")	2,4 m (7' 9")	-82,8 cm (-32 39/64")	-43,1 cm (-16 61/64")	±32,4 cm (12 3/4")
106" (269 cm)	235 cm (92")	132 cm (52")	1,9 m (6' 2")	-66,0 cm (-25 63/64")	-34,3 cm (-13 33/64")	±25,8 cm (10 5/32")
100" (254 cm)	221 cm (87")	125 cm (49")	1,8 m (5'10")	-62,3 cm (-24 33/64")	-32,4 cm (-12 3/4")	±24,4 cm (9 19/32")
92" (234 cm)	204 cm (80")	115 cm (45")	1,6 m (5' 4")	-57,3 cm (-22 35/64")	-29,8 cm (-11 47/64")	±22,4 cm (8 53/64")
84" (213 cm)	186 cm (73")	105 cm (41")	1,5 m (4'11")	-52,3 cm (-20 19/32")	-27,2 cm (-10 45/64")	±20,5 cm (8 3/64")
72" (183 cm)	159 cm (63")	90 cm (35")	1,3 m (4' 2")	-44,8 cm (-17 21/32")	-23,3 cm (-9 11/64")	±17,5 cm (6 29/32")

χ: Beeldgrootte (diagonaal) (duim/cm)

L: Projectie-afstand (m/voet)

H: De afstand van de onderrand van het beeld tot het midden van de lens (cm/duim)

H1: Onderste afstand van het midden van de lens tot aan de onderrand van het beeld (cm/duim)

H2: Bovenste afstand van het midden van de lens tot aan de onderrand van het beeld (cm/duim)

W: Afstand van het midden van de lens tot aan het midden van het beeld (cm/duim)

De formule voor de beeldgrootte en projectie-afstand

[m/cm]

$L(m) = 0,01771χ$

$H1(cm) = -0,62263χ$

$H2(cm) = -0,32377χ$

$W(cm) = ±0,24352χ$

[Voet/duim]

$L(voet) = 0,01771χ / 0,3048$

$H1(duim) = -0,62263χ / 2,54$

$H2(duim) = -0,32377χ / 2,54$

$W(duim) = ±0,24352χ / 2,54$

### Opmerking

- In de waarden in de bovenstaande diagrammen moet u rekening houden met een kleine foutenmarge.
- Wanneer de afstand tussen het midden van de lens en de onderrand van het beeld [H] een negatief getal is, dan betekent dit dat de onderrand van het beeld lager is dan het midden van de lens.

## Schermgrootte en projectie-afstand

### Breedzoomlens (AN-PH20EZ)

F2,5, f=21,2-25,8 mm

NORMAAL-stand (4:3)

Beeld-(scherm-)grootte			Projectie-afstand [L]		Afstand tussen het midden van de lens en de onderrand van het beeld [H]		Afstand van het midden van de lens tot aan het midden van het beeld [W]
Diag. [χ]	Breedte	Hoogte	Minimum [L1]	Maximum [L2]	Onderste [H1]	Bovenste [H2]	
250" (635 cm)	508 cm (200")	381 cm (150")	7,6 m (25' 0")	9,1 m (30' 0")	-190,5 cm (-75°)	0 cm (0°)	±76,2 cm (30")
200" (508 cm)	406 cm (160")	305 cm (120")	6,1 m (20' 0")	7,3 m (24' 0")	-152,4 cm (-60°)	0 cm (0°)	±61,0 cm (24")
150" (381 cm)	305 cm (120")	229 cm (90")	4,6 m (15' 0")	5,5 m (18' 0")	-114,3 cm (-45°)	0 cm (0°)	±45,7 cm (18")
100" (254 cm)	203 cm (80")	152 cm (60")	3,0 m (10' 0")	3,7 m (12' 0")	-76,2 cm (-30°)	0 cm (0°)	±30,5 cm (12")
84" (213 cm)	171 cm (67")	128 cm (50")	2,6 m (8' 5")	3,1 m (10' 1")	-64,0 cm (-25 13/64°)	0 cm (0°)	±25,6 cm (10 5/64")
80" (203 cm)	163 cm (64")	122 cm (48")	2,4 m (8' 0")	2,9 m (9' 7")	-61,0 cm (-24°)	0 cm (0°)	±24,4 cm (9 13/32")
72" (183 cm)	146 cm (58")	110 cm (43")	2,2 m (7' 2")	2,6 m (8' 8")	-54,9 cm (-21 19/32°)	0 cm (0°)	±21,9 cm (8 41/64")
70" (178 cm)	142 cm (56")	107 cm (42")	2,1 m (7' 0")	2,6 m (8' 5")	-53,3 cm (-21°)	0 cm (0°)	±21,3 cm (8 13/32")
60" (152 cm)	122 cm (48")	91 cm (36")	1,8 m (6' 0")	2,2 m (7' 2")	-45,7 cm (-18°)	0 cm (0°)	±18,3 cm (7 13/64")

χ: Beeldgrootte (diagonaal) (duim/cm)

L: Projectie-afstand (m/voet)

L1: Minimale projectie-afstand (m/voet)

L2: Maximale projectie-afstand (m/voet)

H: De afstand van de onderrand van het beeld tot het midden van de lens (cm/duim)

H1: Onderste afstand van het midden van de lens tot aan de onderrand van het beeld (cm/duim)

H2: Bovenste afstand van het midden van de lens tot aan de onderrand van het beeld (cm/duim)

W: Afstand van het midden van de lens tot aan het midden van het beeld (cm/duim)

De formule voor de beeldgrootte en projectie-afstand

[m/cm]

L1 (m) = 0,03048χ

L2 (m) = 0,03658χ

H1 (cm) = -0,762χ

W (cm) = ±0,3048χ

[Voet/duim]

L1 (voet) = 0,03048χ / 0,3048

L2 (voet) = 0,03658χ / 0,3048

H1 (duim) = -0,762χ / 2,54

W (duim) = ±0,3048χ / 2,54

REK-stand (16:9)

Beeld-(scherm-)grootte			Projectie-afstand [L]		Afstand tussen het midden van de lens en de onderrand van het beeld [H]		Afstand van het midden van de lens tot aan het midden van het beeld [W]
Diag. [χ]	Breedte	Hoogte	Minimum [L1]	Maximum [L2]	Onderste [H1]	Bovenste [H2]	
225" (572 cm)	498 cm (196")	280 cm (110")	7,5 m (24' 6")	9,0 m (29' 5")	-140,1 cm (-55 5/32°)	46,7 cm (18 25/64")	±74,7 cm (29 27/64")
200" (508 cm)	443 cm (174")	249 cm (98")	6,6 m (21' 9")	8,0 m (26' 2")	-124,5 cm (-49 1/32°)	41,5 cm (16 11/32")	±66,4 cm (26 9/64")
150" (381 cm)	332 cm (131")	187 cm (74")	5,0 m (16' 4")	6,0 m (19' 7")	-93,4 cm (-36 49/64°)	31,1 cm (12 1/4")	±49,8 cm (19 39/64")
133" (338 cm)	294 cm (116")	166 cm (65")	4,4 m (14' 6")	5,3 m (17' 5")	-82,8 cm (-32 39/64°)	27,6 cm (10 7/8")	±44,2 cm (17 25/64")
106" (269 cm)	235 cm (92")	132 cm (52")	3,5 m (11' 7")	4,2 m (13' 10")	-66,0 cm (-25 63/64°)	22,0 cm (8 21/32")	±35,2 cm (13 55/64")
100" (254 cm)	221 cm (87")	125 cm (49")	3,3 m (10' 11")	4,0 m (13' 1")	-62,3 cm (-24 33/64°)	20,8 cm (8 11/64")	±33,2 cm (13 5/64")
92" (234 cm)	204 cm (80")	115 cm (45")	3,1 m (10' 0")	3,7 m (12' 0")	-57,3 cm (-22 35/64°)	19,1 cm (7 33/64")	±30,6 cm (12 1/32")
84" (213 cm)	186 cm (73")	105 cm (41")	2,8 m (9' 2")	3,3 m (11' 0")	-52,3 cm (-20 19/32°)	17,4 cm (6 55/64")	±27,9 cm (10 63/64")
72" (183 cm)	159 cm (63")	90 cm (35")	2,4 m (7' 10")	2,9 m (9' 5")	-44,8 cm (-17 21/32°)	14,9 cm (5 57/64")	±23,9 cm (9 13/32")
60" (152 cm)	133 cm (52")	75 cm (29")	2,0 m (6' 6")	2,4 m (7' 10")	-37,4 cm (-14 45/64°)	12,5 cm (4 29/32")	±19,9 cm (7 27/32")

χ: Beeldgrootte (diagonaal) (duim/cm)

L: Projectie-afstand (m/voet)

L1: Minimale projectie-afstand (m/voet)

L2: Maximale projectie-afstand (m/voet)

H: De afstand van de onderrand van het beeld tot het midden van de lens (cm/duim)

H1: Onderste afstand van het midden van de lens tot aan de onderrand van het beeld (cm/duim)

H2: Bovenste afstand van het midden van de lens tot aan de onderrand van het beeld (cm/duim)

W: Afstand van het midden van de lens tot aan het midden van het beeld (cm/duim)

De formule voor de beeldgrootte en projectie-afstand

[m/cm]

L1 (m) = 0,03321χ

L2 (m) = 0,03985χ

H1 (cm) = -0,62263χ

H2 (cm) = 0,20754χ

W (cm) = ±0,33207χ

[Voet/duim]

L1 (voet) = 0,03321χ / 0,3048

L2 (voet) = 0,03985χ / 0,3048

H1 (duim) = -0,62263χ / 2,54

H2 (duim) = 0,20754χ / 2,54

W (duim) = ±0,33207χ / 2,54

### Opmerking

- In de waarden in de bovenstaande diagrammen moet u rekening houden met een kleine foutenmarge.
- Wanneer de afstand tussen het midden van de lens en de onderrand van het beeld [H] een negatief getal is, dan betekent dit dat de onderrand van het beeld lager is dan het midden van de lens.

## Tele-zoomlens (AN-PH40EZ)

F2,4-F2,5, f=31,9-42,5 mm

NORMAAL-stand (4:3)

Beeld-(scherm-)grootte			Projectie-afstand [L]		Afstand tussen het midden van de lens en de onderrand van het beeld [H]		Afstand van het midden van de lens tot aan het midden van het beeld [W]
Diag. [χ]	Breedte	Hoogte	Minimum [L1]	Maximum [L2]	Onderste [H1]	Bovenste [H2]	
250" (635 cm)	508 cm (200")	381 cm (150")	11,4 m (37' 6")	15,2 m (50' 0")	-190,5 cm (-75°)	0 cm (0°)	±76,2 cm (30")
200" (508 cm)	406 cm (160")	305 cm (120")	9,1 m (30' 0")	12,2 m (40' 0")	-152,4 cm (-60°)	0 cm (0°)	±61,0 cm (24")
150" (381 cm)	305 cm (120")	229 cm (90")	6,9 m (22' 6")	9,1 m (30' 0")	-114,3 cm (-45°)	0 cm (0°)	±45,7 cm (18")
100" (254 cm)	203 cm (80")	152 cm (60")	4,6 m (15' 0")	6,1 m (20' 0")	-76,2 cm (-30°)	0 cm (0°)	±30,5 cm (12")
84" (213 cm)	171 cm (67")	128 cm (50")	3,8 m (12' 7")	5,1 m (16' 10")	-64,0 cm (-25 13/64°)	0 cm (0°)	±25,6 cm (10 5/64")
80" (203 cm)	163 cm (64")	122 cm (48")	3,7 m (12' 0")	4,9 m (16' 0")	-61,0 cm (-24°)	0 cm (0°)	±24,4 cm (9 19/32")
72" (183 cm)	146 cm (58")	110 cm (43")	3,3 m (10' 10")	4,4 m (14' 5")	-54,9 cm (-21 19/32°)	0 cm (0°)	±21,9 cm (8 41/64")
70" (178 cm)	142 cm (56")	107 cm (42")	3,2 m (10' 6")	4,3 m (14' 0")	-53,3 cm (-21°)	0 cm (0°)	±21,3 cm (8 13/32")
60" (152 cm)	122 cm (48")	91 cm (36")	2,7 m (9' 0")	3,7 m (12' 0")	-45,7 cm (-18°)	0 cm (0°)	±18,3 cm (7 13/64")

χ: Beeldgrootte (diagonaal) (duim/cm)

L: Projectie-afstand (m/voet)

L1: Minimale projectie-afstand (m/voet)

L2: Maximale projectie-afstand (m/voet)

H: De afstand van de onderrand van het beeld tot het midden van de lens (cm/duim)

H1: Onderste afstand van het midden van de lens tot aan de onderrand van het beeld (cm/duim)

H2: Bovenste afstand van het midden van de lens tot aan de onderrand van het beeld (cm/duim)

W: Afstand van het midden van de lens tot aan het midden van het beeld (cm/duim)

De formule voor de beeldgrootte en projectie-afstand

[m/cm]

L1 (m) = 0,04572χ

L2 (m) = 0,06096χ

H1 (cm) = -0,762χ

W (cm) = ±0,3048χ

[Voet/duim]

L1 (voet) = 0,04572χ / 0,3048

L2 (voet) = 0,06096χ / 0,3048

H1 (duim) = -0,762χ / 2,54

W (duim) = ±0,3048χ / 2,54

## REK-stand (16:9)

Beeld-(scherm-)grootte			Projectie-afstand [L]		Afstand tussen het midden van de lens en de onderrand van het beeld [H]		Afstand van het midden van de lens tot aan het midden van het beeld [W]
Diag. [χ]	Breedte	Hoogte	Minimum [L1]	Maximum [L2]	Onderste [H1]	Bovenste [H2]	
225" (572 cm)	498 cm (196")	280 cm (110")	11,2 m (36' 9")	14,9 m (49' 0")	-140,1 cm (-55 5/32°)	46,7 cm (18 25/64")	±74,7 cm (29 27/64")
200" (508 cm)	443 cm (174")	249 cm (98")	10,0 m (32' 8")	13,3 m (43' 7")	-124,5 cm (-49 1/32°)	41,5 cm (16 11/32")	±66,4 cm (26 9/64")
150" (381 cm)	332 cm (131")	187 cm (74")	7,5 m (24' 6")	10,0 m (32' 8")	-93,4 cm (-36 49/64°)	31,1 cm (12 1/4")	±49,8 cm (19 39/64")
133" (338 cm)	294 cm (116")	166 cm (65")	6,6 m (21' 9")	8,8 m (29' 0")	-82,8 cm (-32 39/64°)	27,6 cm (10 7/8")	±44,2 cm (17 25/64")
106" (269 cm)	235 cm (92")	132 cm (52")	5,3 m (17' 4")	7,0 m (23' 1")	-66,0 cm (-25 63/64°)	22,0 cm (8 21/32")	±35,2 cm (13 55/64")
100" (254 cm)	221 cm (87")	125 cm (49")	5,0 m (16' 4")	6,6 m (21' 9")	-62,3 cm (-24 33/64°)	20,8 cm (8 11/64")	±33,2 cm (13 5/64")
92" (234 cm)	204 cm (80")	115 cm (45")	4,6 m (15' 0")	6,1 m (20' 1")	-57,3 cm (-22 35/64°)	19,1 cm (7 33/64")	±30,6 cm (12 1/32")
84" (213 cm)	186 cm (73")	105 cm (41")	4,2 m (13' 9")	5,6 m (18' 4")	-52,3 cm (-20 19/32°)	17,4 cm (6 55/64")	±27,9 cm (10 63/64")
72" (183 cm)	159 cm (63")	90 cm (35")	3,6 m (11' 9")	4,8 m (15' 8")	-44,8 cm (-17 21/32°)	14,9 cm (5 57/64")	±23,9 cm (9 13/32")
60" (152 cm)	133 cm (52")	75 cm (29")	3,0 m (9' 10")	4,0 m (13' 1")	-37,4 cm (-14 45/64°)	12,5 cm (4 29/32")	±19,9 cm (7 27/32")

χ: Beeldgrootte (diagonaal) (duim/cm)

L: Projectie-afstand (m/voet)

L1: Minimale projectie-afstand (m/voet)

L2: Maximale projectie-afstand (m/voet)

H: De afstand van de onderrand van het beeld tot het midden van de lens (cm/duim)

H1: Onderste afstand van het midden van de lens tot aan de onderrand van het beeld (cm/duim)

H2: Bovenste afstand van het midden van de lens tot aan de onderrand van het beeld (cm/duim)

W: Afstand van het midden van de lens tot aan het midden van het beeld (cm/duim)

De formule voor de beeldgrootte en projectie-afstand

[m/cm]

L1 (m) = 0,04981χ

L2 (m) = 0,06641χ

H1 (cm) = -0,62263χ

H2 (cm) = 0,20754χ

W (cm) = ±0,33207χ

[Voet/duim]

L1 (voet) = 0,04981χ / 0,3048

L2 (voet) = 0,06641χ / 0,3048

H1 (duim) = -0,62263χ / 2,54

H2 (duim) = 0,20754χ / 2,54

W (duim) = ±0,33207χ / 2,54

## Opmerking

- In de waarden in de bovenstaande diagrammen moet u rekening houden met een kleine foutenmarge.
- Wanneer de afstand tussen het midden van de lens en de onderrand van het beeld [H] een negatief getal is, dan betekent dit dat de onderrand van het beeld lager is dan het midden van de lens.

## Schermgrootte en projectie-afstand

### Tele-zoomlens (AN-PH50EZ)

F2,5, f=40,8-62,8 mm

NORMAAL-stand (4:3)

Beeld-(scherm-)grootte			Projectie-afstand [L]		Afstand tussen het midden van de lens en de onderrand van het beeld [H]		Afstand van het midden van de lens tot aan het midden van het beeld [W]
Diag. [χ]	Breedte	Hoogte	Minimum [L1]	Maximum [L2]	Onderste [H1]	Bovenste [H2]	
250" (635 cm)	508 cm (200")	381 cm (150")	15,2 m (50' 0")	22,9 m (75' 0")	-190,5 cm (-75°)	0 cm (0°)	±76,2 cm (30°)
200" (508 cm)	406 cm (160")	305 cm (120")	12,2 m (40' 0")	18,3 m (60' 0")	-152,4 cm (-60°)	0 cm (0°)	±61,0 cm (24°)
150" (381 cm)	305 cm (120")	229 cm (90")	9,1 m (30' 0")	13,7 m (45' 0")	-114,3 cm (-45°)	0 cm (0°)	±45,7 cm (18°)
100" (254 cm)	203 cm (80")	152 cm (60")	6,1 m (20' 0")	9,1 m (30' 0")	-76,2 cm (-30°)	0 cm (0°)	±30,5 cm (12°)
84" (213 cm)	171 cm (67")	128 cm (50")	5,1 m (16' 10")	7,7 m (25' 2")	-64,0 cm (-25 13/64°)	0 cm (0°)	±25,6 cm (10 5/64°)
80" (203 cm)	163 cm (64")	122 cm (48")	4,9 m (16' 0")	7,3 m (24' 0")	-61,0 cm (-24°)	0 cm (0°)	±24,4 cm (9 19/32°)
72" (183 cm)	146 cm (58")	110 cm (43")	4,4 m (14' 5")	6,6 m (21' 7")	-54,9 cm (-21 19/32°)	0 cm (0°)	±21,9 cm (8 41/64°)
70" (178 cm)	142 cm (56")	107 cm (42")	4,3 m (14' 0")	6,4 m (21' 0")	-53,3 cm (-21°)	0 cm (0°)	±21,3 cm (8 13/32°)
60" (152 cm)	122 cm (48")	91 cm (36")	3,7 m (12' 0")	5,5 m (18' 0")	-45,7 cm (-18°)	0 cm (0°)	±18,3 cm (7 13/64°)

χ: Beeldgrootte (diagonaal) (duim/cm)

L: Projectie-afstand (m/voet)

L1: Minimale projectie-afstand (m/voet)

L2: Maximale projectie-afstand (m/voet)

H: De afstand van de onderrand van het beeld tot het midden van de lens (cm/duim)

H1: Onderste afstand van het midden van de lens tot aan de onderrand van het beeld (cm/duim)

H2: Bovenste afstand van het midden van de lens tot aan de onderrand van het beeld (cm/duim)

W: Afstand van het midden van de lens tot aan het midden van het beeld (cm/duim)

De formule voor de beeldgrootte en projectie-afstand

[m/cm]

L1 (m) = 0,06096χ

L2 (m) = 0,09144χ

H1 (cm) = -0,762χ

W (cm) = ±0,3048χ

[Voet/duim]

L1 (voet) = 0,06096χ / 0,3048

L2 (voet) = 0,09144χ / 0,3048

H1 (duim) = -0,762χ / 2,54

W (duim) = ±0,3048χ / 2,54

REK-stand (16:9)

Beeld-(scherm-)grootte			Projectie-afstand [L]		Afstand tussen het midden van de lens en de onderrand van het beeld [H]		Afstand van het midden van de lens tot aan het midden van het beeld [W]
Diag. [χ]	Breedte	Hoogte	Minimum [L1]	Maximum [L2]	Onderste [H1]	Bovenste [H2]	
225" (572 cm)	498 cm (196")	280 cm (110")	14,9 m (49' 0")	22,4 m (73' 6")	-140,1 cm (-55 5/32°)	46,7 cm (18 25/64°)	±74,7 cm (29 27/64°)
200" (508 cm)	443 cm (174")	249 cm (98")	13,3 m (43' 7")	19,9 m (65' 4")	-124,5 cm (-49 1/32°)	41,5 cm (16 11/32°)	±66,4 cm (26 9/64°)
150" (381 cm)	332 cm (131")	187 cm (74")	10,0 m (32' 8")	14,9 m (49' 0")	-93,4 cm (-36 49/64°)	31,1 cm (12 1/4°)	±49,8 cm (19 39/64°)
133" (338 cm)	294 cm (116")	166 cm (65")	8,8 m (29' 0")	13,2 m (43' 6")	-82,8 cm (-32 39/64°)	27,6 cm (10 7/8°)	±44,2 cm (17 25/64°)
106" (269 cm)	235 cm (92")	132 cm (52")	7,0 m (23' 1")	10,6 m (34' 8")	-66,0 cm (-25 63/64°)	22,0 cm (8 21/32°)	±35,2 cm (13 55/64°)
100" (254 cm)	221 cm (87")	125 cm (49")	6,6 m (21' 9")	10,0 m (32' 8")	-62,3 cm (-24 33/64°)	20,8 cm (8 11/64°)	±33,2 cm (13 5/64°)
92" (234 cm)	204 cm (80")	115 cm (45")	6,1 m (20' 1")	9,2 m (30' 1")	-57,3 cm (-22 35/64°)	19,1 cm (7 33/64°)	±30,6 cm (12 1/32°)
84" (213 cm)	186 cm (73")	105 cm (41")	5,6 m (18' 4")	8,4 m (27' 5")	-52,3 cm (-20 19/32°)	17,4 cm (6 55/64°)	±27,9 cm (10 63/64°)
72" (183 cm)	159 cm (63")	90 cm (35")	4,8 m (15' 8")	7,2 m (23' 6")	-44,8 cm (-17 21/32°)	14,9 cm (5 57/64°)	±23,9 cm (9 13/32°)
60" (152 cm)	133 cm (52")	75 cm (29")	4,0 m (13' 1")	6,0 m (19' 7")	-37,4 cm (-14 45/64°)	12,5 cm (4 29/32°)	±19,9 cm (7 27/32°)

χ: Beeldgrootte (diagonaal) (duim/cm)

L: Projectie-afstand (m/voet)

L1: Minimale projectie-afstand (m/voet)

L2: Maximale projectie-afstand (m/voet)

H: De afstand van de onderrand van het beeld tot het midden van de lens (cm/duim)

H1: Onderste afstand van het midden van de lens tot aan de onderrand van het beeld (cm/duim)

H2: Bovenste afstand van het midden van de lens tot aan de onderrand van het beeld (cm/duim)

W: Afstand van het midden van de lens tot aan het midden van het beeld (cm/duim)

De formule voor de beeldgrootte en projectie-afstand

[m/cm]

L1 (m) = 0,06641χ

L2 (m) = 0,09962χ

H1 (cm) = -0,62263χ

H2 (cm) = 0,20754χ

W (cm) = ±0,33207χ

[Voet/duim]

L1 (voet) = 0,06641χ / 0,3048

L2 (voet) = 0,09962χ / 0,3048

H1 (duim) = -0,62263χ / 2,54

H2 (duim) = 0,20754χ / 2,54

W (duim) = ±0,33207χ / 2,54

### Opmerking

- In de waarden in de bovenstaande diagrammen moet u rekening houden met een kleine foutenmarge.
- Wanneer de afstand tussen het midden van de lens en de onderrand van het beeld [H] een negatief getal is, dan betekent dit dat de onderrand van het beeld lager is dan het midden van de lens.



## Tele-zoomlens (AN-PH60EZ)

F2,4-F2,5, f=62,1-97,8 mm

### NORMAAL-stand (4:3)

Beeld-(scherm-)grootte			Projectie-afstand [L]		Afstand tussen het midden van de lens en de onderrand van het beeld [H]		Afstand van het midden van de lens tot aan het midden van het beeld [W]
Diag. [χ]	Breedte	Hoogte	Minimum [L1]	Maximum [L2]	Onderste [H1]	Bovenste [H2]	
250" (635 cm)	508 cm (200")	381 cm (150")	22,9 m (75' 0")	35,6 m (116' 8")	-190,5 cm (-75°)	0 cm (0°)	±76,2 cm (30")
200" (508 cm)	406 cm (160")	305 cm (120")	18,3 m (60' 0")	28,4 m (93' 4")	-152,4 cm (-60°)	0 cm (0°)	±61,0 cm (24")
150" (381 cm)	305 cm (120")	229 cm (90")	13,7 m (45' 0")	21,3 m (70' 0")	-114,3 cm (-45°)	0 cm (0°)	±45,7 cm (18")
100" (254 cm)	203 cm (80")	152 cm (60")	9,1 m (30' 0")	14,2 m (46' 8")	-76,2 cm (-30°)	0 cm (0°)	±30,5 cm (12")
84" (213 cm)	171 cm (67")	128 cm (50")	7,7 m (25' 2")	11,9 m (39' 2")	-64,0 cm (-25 13/64°)	0 cm (0°)	±25,6 cm (10 5/64")
80" (203 cm)	163 cm (64")	122 cm (48")	7,3 m (24' 0")	11,4 m (37' 4")	-61,0 cm (-24°)	0 cm (0°)	±24,4 cm (9 19/32")
72" (183 cm)	146 cm (58")	110 cm (43")	6,6 m (21' 7")	10,2 m (33' 7")	-54,9 cm (-21 19/32°)	0 cm (0°)	±21,9 cm (8 41/64")
70" (178 cm)	142 cm (56")	107 cm (42")	6,4 m (21' 0")	10,0 m (32' 8")	-53,3 cm (-21°)	0 cm (0°)	±21,3 cm (8 13/32")
60" (152 cm)	122 cm (48")	91 cm (36")	5,5 m (18' 0")	8,5 m (28' 0")	-45,7 cm (-18°)	0 cm (0°)	±18,3 cm (7 13/64")

χ: Beeldgrootte (diagonaal) (duim/cm)  
 L: Projectie-afstand (m/voet)  
 L1: Minimale projectie-afstand (m/voet)  
 L2: Maximale projectie-afstand (m/voet)  
 H: De afstand van de onderrand van het beeld tot het midden van de lens (cm/duim)  
 H1: Onderste afstand van het midden van de lens tot aan de onderrand van het beeld (cm/duim)  
 H2: Bovenste afstand van het midden van de lens tot aan de onderrand van het beeld (cm/duim)  
 W: Afstand van het midden van de lens tot aan het midden van het beeld (cm/duim)

De formule voor de beeldgrootte en projectie-afstand  
**[m/cm]**  
 L1 (m) = 0,09144χ  
 L2 (m) = 0,14224χ  
 H1 (cm) = -0,762χ  
 W (cm) = ±0,3048χ  
**[Voet/duim]**  
 L1 (voet) = 0,09144χ / 0,3048  
 L2 (voet) = 0,14224χ / 0,3048  
 H1 (duim) = -0,762χ / 2,54  
 W (duim) = ±0,3048χ / 2,54

### REK-stand (16:9)

Beeld-(scherm-)grootte			Projectie-afstand [L]		Afstand tussen het midden van de lens en de onderrand van het beeld [H]		Afstand van het midden van de lens tot aan het midden van het beeld [W]
Diag. [χ]	Breedte	Hoogte	Minimum [L1]	Maximum [L2]	Onderste [H1]	Bovenste [H2]	
225" (572 cm)	498 cm (196")	280 cm (110")	22,4 m (73' 6")	34,9 m (114' 5")	-140,1 cm (-55 5/32°)	46,7 cm (18 25/64")	±74,7 cm (29 27/64")
200" (508 cm)	443 cm (174")	249 cm (98")	19,9 m (65' 4")	31,0 m (101' 8")	-124,5 cm (-49 1/32°)	41,5 cm (16 11/32")	±66,4 cm (26 9/64")
150" (381 cm)	332 cm (131")	187 cm (74")	14,9 m (49' 0")	23,2 m (76' 3")	-93,4 cm (-36 49/64°)	31,1 cm (12 1/4")	±49,8 cm (19 39/64")
133" (338 cm)	294 cm (116")	166 cm (65")	13,2 m (43' 6")	20,6 m (67' 7")	-82,8 cm (-32 39/64°)	27,6 cm (10 7/8")	±44,2 cm (17 25/64")
106" (269 cm)	235 cm (92")	132 cm (52")	10,6 m (34' 8")	16,4 m (53' 11")	-66,0 cm (-25 63/64°)	22,0 cm (8 21/32")	±35,2 cm (13 55/64")
100" (254 cm)	221 cm (87")	125 cm (49")	10,0 m (32' 8")	15,5 m (50' 10")	-62,3 cm (-24 33/64°)	20,8 cm (8 11/64")	±33,2 cm (13 5/64")
92" (234 cm)	204 cm (80")	115 cm (45")	9,2 m (30' 1")	14,3 m (46' 9")	-57,3 cm (-22 35/64°)	19,1 cm (7 33/64")	±30,6 cm (12 1/32")
84" (213 cm)	186 cm (73")	105 cm (41")	8,4 m (27' 5")	13,0 m (42' 8")	-52,3 cm (-20 19/32°)	17,4 cm (6 55/64")	±27,9 cm (10 63/64")
72" (183 cm)	159 cm (63")	90 cm (35")	7,2 m (23' 6")	11,2 m (36' 7")	-44,8 cm (-17 21/32°)	14,9 cm (5 57/64")	±23,9 cm (9 13/32")
60" (152 cm)	133 cm (52")	75 cm (29")	6,0 m (19' 7")	9,3 m (30' 6")	-37,4 cm (-14 45/64°)	12,5 cm (4 29/32")	±19,9 cm (7 27/32")

χ: Beeldgrootte (diagonaal) (duim/cm)  
 L: Projectie-afstand (m/voet)  
 L1: Minimale projectie-afstand (m/voet)  
 L2: Maximale projectie-afstand (m/voet)  
 H: De afstand van de onderrand van het beeld tot het midden van de lens (cm/duim)  
 H1: Onderste afstand van het midden van de lens tot aan de onderrand van het beeld (cm/duim)  
 H2: Bovenste afstand van het midden van de lens tot aan de onderrand van het beeld (cm/duim)  
 W: Afstand van het midden van de lens tot aan het midden van het beeld (cm/duim)

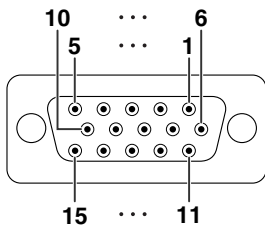
De formule voor de beeldgrootte en projectie-afstand  
**[m/cm]**  
 L1 (m) = 0,09962χ  
 L2 (m) = 0,15497χ  
 H1 (cm) = -0,62263χ  
 H2 (cm) = 0,20754χ  
 W (cm) = ±0,33207χ  
**[Voet/duim]**  
 L1 (voet) = 0,09962χ / 0,3048  
 L2 (voet) = 0,15497χ / 0,3048  
 H1 (duim) = -0,62263χ / 2,54  
 H2 (duim) = 0,20754χ / 2,54  
 W (duim) = ±0,33207χ / 2,54

### Opmerking

- In de waarden in de bovenstaande diagrammen moet u rekening houden met een kleine foutenmarge.
- Wanneer de afstand tussen het midden van de lens en de onderrand van het beeld [H] een negatief getal is, dan betekent dit dat de onderrand van het beeld lager is dan het midden van de lens.

# Toekennin van de aansluitpinnen

## RGB-signaalaansluiting (INPUT 1 en OUTPUT (FOR INPUT 1, 2)): 15-pins Mini D-sub vrouwelijke aansluiting



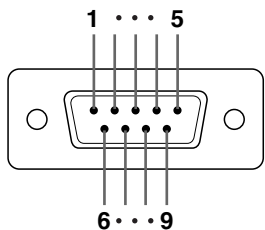
### RGB Ingang

1. Video INGANG (rood)
2. Video INGANG (groen/sync op groen)
3. Video INGANG (blauw)
4. Niet aangesloten
5. Niet aangesloten
6. Aarde (rood)
7. Aarde (groen/sync op groen)
8. Aarde (blauw)
9. Niet aangesloten
10. GND
11. Niet aangesloten
12. Bidirectionele data
13. Horizontaal sync-sigitaal: TTL-niveau
14. Verticaal sync-sigitaal: TTL-niveau
15. Dataklok

### Component Ingang

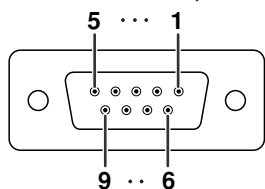
1. P<sub>R</sub> (C<sub>R</sub>)
2. Y
3. P<sub>E</sub> (C<sub>E</sub>)
4. Niet aangesloten
5. Niet aangesloten
6. Aarde (P<sub>R</sub>)
7. Aarde (Y)
8. Aarde (P<sub>E</sub>)
9. Niet aangesloten
10. Niet aangesloten
11. Niet aangesloten
12. Niet aangesloten
13. Niet aangesloten
14. Niet aangesloten
15. Niet aangesloten

## RS-232C-aansluiting: 9-pin D-sub mannelijke aansluiting



Pinnr.	Signaal	Naam	I/O	Referentie
1				Niet aangesloten
2	RD	Data ontvangen	Ingang	Aangesloten op intern circuit
3	SD	Data sturen	Output	Aangesloten op intern circuit
4				Niet aangesloten
5	SG	Signaal		Aangesloten op intern circuit
6				Niet aangesloten
7	RS	Zendverzoek		Aangesloten op CS in interne schakeling
8	CS	Toestemming voor zenden		Aangesloten op RS in interne schakeling
9				Niet aangesloten

## RS-232C-kabel, aanbevolen aansluiting: 9-pins D-sub vrouwelijke aansluiting



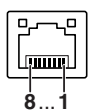
Pinnr.	Signaal	Pinnr.	Signaal
1	CD	1	CD
2	RD	2	RD
3	SD	3	SD
4	ER	4	ER
5	SG	5	SG
6	DR	6	DR
7	RS	7	RS
8	CS	8	CS
9	CI	9	CI

### Opmerking

- JAfhankelijk van het gebruikte besturingsapparaat, kan het nodig zijn pin 4 en pin 6 aan te sluiten op het besturingsapparaat (bv. computer).

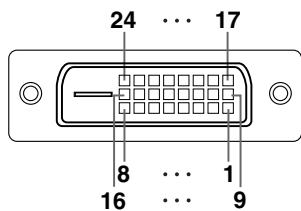


## LAN-aansluiting: 8-pin RJ-45 modulaire aansluiting



Pinnr.	Signaal	Pinnr.	Signaal
1	TX+	5	
2	TX-	6	RX-
3	RX+	7	
4		8	

## DVI-digitale-uitgang (INPUT 3 (INGANG 3))



Pinnr.	Signaal	Pinnr.	Signaal
1	T.M.D.S-data 2-	17	T.M.D.S-data 0-
2	T.M.D.S-data 2+	18	T.M.D.S-data 0+
3	T.M.D.S-data 2-afscherming	19	T.M.D.S-data 0-afscherming
4	Niet aangesloten	20	Niet aangesloten
5	Niet aangesloten	21	Niet aangesloten
6	DDC-klok	22	T.M.D.S-klokafscherming
7	DDC-data	23	T.M.D.S-klok +
8	Niet aangesloten	24	T.M.D.S-klok -
9	T.M.D.S-data 1-		
10	T.M.D.S-data 1+		
11	T.M.D.S-data 1-afscherming		
12	Niet aangesloten		
13	Niet aangesloten		
14	+5 V voeding		
15	Aarding		
16	Detectie stekker onder spanning		

# RS-232C Specificatie en opdrachtinstellingen

## Computer-gestuurde bediening

Een computer kan worden gebruikt voor het bedienen van de projector door aansluiting van een RS-232C seriële bedieningskabel (kruiskabel, in de handel verkrijgbaar) op de projector. (Zie bladzijde 35 van de gebruiksaanwijzing van de projector voor het maken van de aansluiting.)

## Voorwaarden voor communicatie

Stel de seriële poort op de computer in overeenkomstig de tabel.

Signaalformaat: Voldoet aan RS-232C norm.

Parity bit: Geen

Baud rate\*: 9.600 bps/38.400 bps/115.200 bps

Stop bit: 1 bit

Datalengte: 8 bits

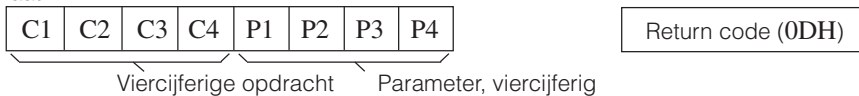
Flow control: Geen

\*Stel de baud overdrachtssnelheid van de projector in op dezelfde snelheid die gebruikt wordt door de computer.

## Basisformaat

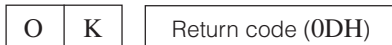
Opdrachten van de computer worden in de volgende volgorde verzonden: opdracht, parameter en return code. Nadat de projector de opdracht van de computer heeft verwerkt, stuurt hij een responscode naar de computer.

Opdrachtformaat



Responscodeformaat

Normale respons



Probleemrespons (communicatiefout of onjuiste opdracht)



### Info

- Als u meer dan één commando aan de projector wilt geven, mag u elk volgend commando pas versturen nadat u de reactiecode voor het vorige commando hebt ontvangen.
- “POWER????” “TABN \_\_\_ 1” “TLPS \_\_\_ 1” “TLPS \_\_\_ 2” “TPOW \_\_\_ 1” “TLPN \_\_\_ 1” “TLTT \_\_\_ 1” “TLTT \_\_\_ 2” “TLTL \_\_\_ 1” “TLTL \_\_\_ 2” “TNAM \_\_\_ 1” “MNRD \_\_\_ 1” “SNRD \_\_\_ 1” “PJN0 \_\_\_ 1”
  - Wanneer de projector de hierboven genoemde speciale opdrachten ontvangt:
    - \* Het beeldschermdisplay zal niet verdwijnen.
    - \* De “Auto Power Off” timer zal niet worden teruggesteld.
  - Er zijn speciale opdrachten beschikbaar voor toepassingen waarvoor constante polling nodig is. (Voorkom dat er herhaaldelijk of periodiek andere opdrachten dan deze speciale opdrachten worden verzonden terwijl de projector standby staat, omdat er anders problemen kunnen optreden.)

### Opmerking

- Als u de projector met de RS-232C-commando's bestuurt, kunt u de instelwaarden van de projector niet vanaf de computer bevestigen. Om elke instelwaarde te bevestigen, moet u het weergavecommando voor elk menu verzenden (bijv. RARE \_\_\_ 0) en vervolgens de melding op het on-screen display raadplegen. Als u andere instel-/afstelcommando's gebruikt dan de commando's voor de menuweergave, worden de instellingen /afstellingen zonder het on-screen display uitgevoerd.
  - Als een underscore (\_) verschijnt in de parameterkolom, voert u een spatie in.
  - Als een sterretje (\*) verschijnt, voert u een waarde in binnen het bereik dat tussen haakjes onder Inhoud Bediening staat.
- \*1 Parameters van de Kleurtmp instellingen zijn als volgt.

Kleurtmp	Parameter				Kleurtmp	Parameter			
4500K	_	0	4	5	8500K	_	0	8	5
5500K	_	0	5	5	9300K	_	0	9	3
6500K	_	0	6	5	10500K	_	1	0	5
7500K	_	0	7	5					

\*2 Omdat de werking van de RS-232C stopt, stuurt de projector geen reactiecode.

\*3 De opdracht Controle serienr. wordt gebruikt om de 12 cijfers van het serienummer weer te geven.

\*4 Zend voor instelling van de naam van de projector de commando's in de volgorde PJN1, PJN2 en PJN3.

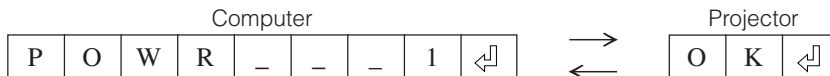
\*5 De opdracht voor terugstelling van de lamptimer is alleen beschikbaar in de standby-modus.

\*6 Zie bladzijde 91 van de gebruiksaanwijzing van de projector voor de geactiveerde items door het gebruik van “Alles terugstellen”.

# RS-232C Specificatie en opdrachtinstellingen

## Opdrachten

Voorbeeld: Maak bij het inschakelen van de projector de volgende instelling.



Uit te voeren bediening	Opdracht		Parameter	Terugkeren			
	Inschakelen	Standby-modus (of 40-seconden opstarttijd)					
Luitschakelen	P	O	W	R	0	OK of ERR	OK
Inschakelen	P	O	W	R	0	OK	OK of ERR
Spanningsstatus	P	O	W	R	?	?	?
Toestand van de projector	T	A	B	N	1	0:Normaal, 1:Temperatuur hoog, 8:Levensduur van lamp 5% of minder, 16:Lamp doorgebrand, 32: Lamp brandt niet	0:Normaal, 1:Temperatuur hoog, 2:Ventilatorfout, 4:Inlaatluichtkap open, 8:Levensduur van lamp 5% of minder, 16:Lamp doorgebrand, 32: Lamp brandt niet, 64:Temperatuur abnormaal hoog
Status lamp 1	T	L	P	S	1	0:Uit, 1:Aan, 2:Nogmaals, 3:Wachten, 4:Lampfout	0:Uit, 4:Lampfout
Status lamp 2	T	L	P	S	2	0:Uit, 1:Aan, 2:Nogmaals, 3:Wachten, 4:Lampfout	0:Uit, 4:Lampfout
Lampstatus	T	P	O	W	1	1:Aan, 2:Aan het afkoelen	0:Bereitschaft
Aantal lampen	T	L	P	N	1	2	
Volume (0 - 60)	V	O	L	A	*	OK of ERR	ERR
Mute Off (demping uit)	M	U	T	E	0	OK of ERR	ERR
Mute On (demping aan)	M	U	T	E	0	OK of ERR	ERR
Lens scherpstellen (-255 - +255)	L	N	F	O	*	OK	ERR
Lens in-/uitzoomen (-255 - +255)	L	N	Z	O	*	OK	ERR
Verticale Lens Shift (Compatibel met oude commando)	L	N	S	H	*	OK of ERR	ERR
Verticale Lens Shift (-800 - +800)	L	N	U	D	*	OK of ERR	ERR
Horizontale Lens Shift (-800 - +800)	L	N	L	R	*	OK of ERR	ERR
Verticale trapezium (Compatibel met oude commando)	K	E	Y	S	*	OK of ERR	ERR
Verticale trapezium (-60 - +60)	K	E	Y	V	*	OK of ERR	ERR
Horizontale trapezium (-60 - +60)	K	E	Y	H	*	OK of ERR	ERR
Beeldformaat aanpassen (-30 - +30)	I	M	R	S	*	OK of ERR	ERR
Zwart Scherm Uit	I	M	B	K	0	OK of ERR	ERR
Zwart Scherm Aan	I	M	B	K	1	OK of ERR	ERR
INGANG 1 (RGB1)	I	R	G	B	1	OK of ERR	ERR
INGANG 2 (RGB2)	I	R	G	B	2	OK of ERR	ERR
INGANG 3 (RGB3)	I	R	G	B	3	OK of ERR	ERR
Controle RGB-INGANG	I	R	G	B	?	?	?
INGANG 4 (Video1)	I	V	E	D	1	OK of ERR	ERR
INGANG 5 (Video2)	I	V	E	D	2	OK of ERR	ERR
Controle video-INGANG	I	V	E	D	?	?	?
Controle ingangsfunctie	I	M	O	D	?	?	?
Controle INGANG	I	C	H	K	?	?	?
Vastleggen : Uit	F	R	E	Z	0	OK of ERR	ERR
Vastleggen : Aan	F	R	E	Z	1	OK of ERR	ERR
Auto Sync Start	A	D	J	S	1	OK of ERR	ERR
INGANG 1 Grootte Aanpassen : Normaal	R	A	S	R	1	OK of ERR	ERR
INGANG 1 Grootte Aanpassen : Rek	R	A	S	R	2	OK of ERR	ERR
INGANG 1 Grootte Aanpassen : Dot By Dot (Computer) / Kader(Video)	R	A	S	R	3	OK of ERR	ERR
INGANG 1 Grootte Aanpassen : Slimme Rek (Alleen video)	R	A	S	R	4	OK of ERR	ERR
INGANG 1 Grootte Aanpassen : Volledig	R	A	S	R	5	OK of ERR	ERR
INGANG 1 Grootte Aanpassen : Kader (Computer)	R	A	S	R	6	OK of ERR	ERR
INGANG 2 Grootte Aanpassen : Normaal	R	B	S	R	1	OK of ERR	ERR
INGANG 2 Grootte Aanpassen : Rek	R	B	S	R	2	OK of ERR	ERR
INGANG 2 Grootte Aanpassen : Dot By Dot (Computer) / Kader(Video)	R	B	S	R	3	OK of ERR	ERR
INGANG 2 Grootte Aanpassen : Slimme Rek (Alleen video)	R	B	S	R	4	OK of ERR	ERR
INGANG 2 Grootte Aanpassen : Volledig	R	B	S	R	5	OK of ERR	ERR
INGANG 2 Grootte Aanpassen : Kader (Computer)	R	B	S	R	6	OK of ERR	ERR
INGANG 3 Grootte Aanpassen : Normaal	R	C	S	R	1	OK of ERR	ERR
INGANG 3 Grootte Aanpassen : Rek	R	C	S	R	2	OK of ERR	ERR
INGANG 3 Grootte Aanpassen : Dot By Dot (Computer) / Kader(Video)	R	C	S	R	3	OK of ERR	ERR
INGANG 3 Grootte Aanpassen : Slimme Rek (Alleen video)	R	C	S	R	4	OK of ERR	ERR
INGANG 3 Grootte Aanpassen : Volledig	R	C	S	R	5	OK of ERR	ERR
INGANG 3 Grootte Aanpassen : Kader (Computer)	R	C	S	R	6	OK of ERR	ERR
INGANG 4 Grootte Aanpassen : Normaal	R	A	S	V	1	OK of ERR	ERR
INGANG 4 Grootte Aanpassen : Rek	R	A	S	V	2	OK of ERR	ERR
INGANG 4 Grootte Aanpassen : Kader	R	A	S	V	3	OK of ERR	ERR
INGANG 4 Grootte Aanpassen : Slimme Rek	R	A	S	V	4	OK of ERR	ERR
INGANG 5 Grootte Aanpassen : Normaal	R	B	S	V	1	OK of ERR	ERR
INGANG 5 Grootte Aanpassen : Rek	R	B	S	V	2	OK of ERR	ERR
INGANG 5 Grootte Aanpassen : Kader	R	B	S	V	3	OK of ERR	ERR
INGANG 5 Grootte Aanpassen : Slimme Rek	R	B	S	V	4	OK of ERR	ERR
INGANG 1 Beeldmodus : Standaard	R	A	P	S	1	0	OK of ERR
INGANG 1 Beeldmodus : Presentatie	R	A	P	S	1	1	OK of ERR
INGANG 1 Beeldmodus : Cinema	R	A	P	S	1	2	OK of ERR
INGANG 1 Beeldmodus : Gebruiker	R	A	P	S	1	3	OK of ERR
INGANG 1 Contrast (-30 - +30)	R	A	P	I	*	OK of ERR	ERR
INGANG 1 Helder (-30 - +30)	R	A	B	R	*	OK of ERR	ERR
INGANG 1 Kleur (-30 - +30)	R	A	C	O	*	OK of ERR	ERR
INGANG 1 Tint (-30 - +30)	R	A	T	I	*	OK of ERR	ERR
INGANG 1 Rood (-30 - +30)	R	A	R	D	*	OK of ERR	ERR
INGANG 1 Groen (-30 - +30)	R	A	G	N	*	OK of ERR	ERR
INGANG 1 Blauw (-30 - +30)	R	A	B	E	*	OK of ERR	ERR
INGANG 1 Scherpte (-30 - +30)	R	A	S	H	*	OK of ERR	ERR
INGANG 1 Kleurtmp *1	R	A	C	T	*	OK of ERR	ERR
INGANG 1 Wit benadrukken (0 - 10)	R	A	W	E	*	OK of ERR	ERR

# RS-232C Specificatie en opdrachtinstellingen

Uit te voeren bediening	Opdracht	Parameter	Terugkeren	
			Inschakelen	Standby-modus (of 40-seconden opstarttijd)
INGANG 1 Progressief : 2D	R A I P	0	OK of ERR	ERR
INGANG 1 Progressief : 3D	R A I P	1	OK of ERR	ERR
INGANG 1 Progressief : Filmfunctie	R A I P	2	OK of ERR	ERR
INGANG 1 Ruisonderdrukking : Uit	R A N R	0	OK of ERR	ERR
INGANG 1 Ruisonderdrukking : Niveau 1	R A N R	1	OK of ERR	ERR
INGANG 1 Ruisonderdrukking : Niveau 2	R A N R	2	OK of ERR	ERR
INGANG 1 Ruisonderdrukking : Niveau 3	R A N R	3	OK of ERR	ERR
INGANG 1 Afregeling terugstellen	R A R E	1	OK of ERR	ERR
INGANG 1 Signaaltype : Auto	I A S I	0	OK of ERR	ERR
INGANG 1 Signaaltype : RGB	I A S I	1	OK of ERR	ERR
INGANG 1 Signaaltype : Component	I A S I	2	OK of ERR	ERR
INGANG 1 Weergave (Statusweergave)	R A R E	0	OK of ERR	ERR
INGANG 2 Beeldmodus : Standaard	R B P S	1 0	OK of ERR	ERR
INGANG 2 Beeldmodus : Presentatie	R B P S	1 1	OK of ERR	ERR
INGANG 2 Beeldmodus : Cinema	R B P S	1 2	OK of ERR	ERR
INGANG 2 Beeldmodus : Gebruiker	R B P S	1 3	OK of ERR	ERR
INGANG 2 Contrast (-30 - +30)	R B P I	* * *	OK of ERR	ERR
INGANG 2 Helder (-30 - +30)	R B B R	* * *	OK of ERR	ERR
INGANG 2 Kleur (-30 - +30)	R B C O	* * *	OK of ERR	ERR
INGANG 2 Tint (-30 - +30)	R B T I	* * *	OK of ERR	ERR
INGANG 2 Rood (-30 - +30)	R B R D	* * *	OK of ERR	ERR
INGANG 2 Groen (-30 - +30)	R B G N	* * *	OK of ERR	ERR
INGANG 2 Blauw (-30 - +30)	R B B E	* * *	OK of ERR	ERR
INGANG 2 Scherpte (-30 - +30)	R B S H	* * *	OK of ERR	ERR
INGANG 2 Kleurtmp *1	R B C T	* * *	OK of ERR	ERR
INGANG 2 Wit benadrukken (0 - 10)	R B W E	* * *	OK of ERR	ERR
INGANG 2 Progressief : 2D	R B I P	0	OK of ERR	ERR
INGANG 2 Progressief : 3D	R B I P	1	OK of ERR	ERR
INGANG 2 Progressief : Filmfunctie	R B I P	2	OK of ERR	ERR
INGANG 2 Ruisonderdrukking : Uit	R B N R	0	OK of ERR	ERR
INGANG 2 Ruisonderdrukking : Niveau 1	R B N R	1	OK of ERR	ERR
INGANG 2 Ruisonderdrukking : Niveau 2	R B N R	2	OK of ERR	ERR
INGANG 2 Ruisonderdrukking : Niveau 3	R B N R	3	OK of ERR	ERR
INGANG 2 Afregeling terugstellen	R B R E	1	OK of ERR	ERR
INGANG 2 Signaaltype : Auto	I B S I	0	OK of ERR	ERR
INGANG 2 Signaaltype : RGB	I B S I	1	OK of ERR	ERR
INGANG 2 Signaaltype : Component	I B S I	2	OK of ERR	ERR
INGANG 2 Weergave (Statusweergave)	R B R E	0	OK of ERR	ERR
INGANG 3 Beeldmodus : Standaard	R C P S	1 0	OK of ERR	ERR
INGANG 3 Beeldmodus : Presentatie	R C P S	1 1	OK of ERR	ERR
INGANG 3 Beeldmodus : Cinema	R C P S	1 2	OK of ERR	ERR
INGANG 3 Beeldmodus : Gebruiker	R C P S	1 3	OK of ERR	ERR
INGANG 3 Contrast (-30 - +30)	R C P I	* * *	OK of ERR	ERR
INGANG 3 Helder (-30 - +30)	R C B R	* * *	OK of ERR	ERR
INGANG 3 Kleur (-30 - +30)	R C C O	* * *	OK of ERR	ERR
INGANG 3 Tint (-30 - +30)	R C T I	* * *	OK of ERR	ERR
INGANG 3 Rood (-30 - +30)	R C R D	* * *	OK of ERR	ERR
INGANG 3 Groen (-30 - +30)	R C G N	* * *	OK of ERR	ERR
INGANG 3 Blauw (-30 - +30)	R C B E	* * *	OK of ERR	ERR
INGANG 3 Scherpte (-30 - +30)	R C S H	* * *	OK of ERR	ERR
INGANG 3 Kleurtmp *1	R C C T	* * *	OK of ERR	ERR
INGANG 3 Wit benadrukken (0 - 10)	R C W E	* * *	OK of ERR	ERR
INGANG 3 Ruisonderdrukking : Uit	R C N R	0	OK of ERR	ERR
INGANG 3 Ruisonderdrukking : Niveau 1	R C N R	1	OK of ERR	ERR
INGANG 3 Ruisonderdrukking : Niveau 2	R C N R	2	OK of ERR	ERR
INGANG 3 Ruisonderdrukking : Niveau 3	R C N R	3	OK of ERR	ERR
INGANG 3 Afregeling terugstellen	R C R E	1	OK of ERR	ERR
INGANG 3 Signaaltype : D PC RGB	I C S I	3	OK of ERR	ERR
INGANG 3 Signaaltype : D PCComp	I C S I	4	OK of ERR	ERR
INGANG 3 Signaaltype : D Video RGB	I C S I	5	OK of ERR	ERR
INGANG 3 Signaaltype : D Video Comp	I C S I	6	OK of ERR	ERR
INGANG 3 Weergave (Statusweergave)	R C R E	0	OK of ERR	ERR
INGANG 4 Beeldmodus : Standaard	V A P S	1 0	OK of ERR	ERR
INGANG 4 Beeldmodus : Presentatie	V A P S	1 1	OK of ERR	ERR
INGANG 4 Beeldmodus : Cinema	V A P S	1 2	OK of ERR	ERR
INGANG 4 Beeldmodus : Gebruiker	V A P S	1 3	OK of ERR	ERR
INGANG 4 Contrast (-30 - +30)	V A P I	* * *	OK of ERR	ERR
INGANG 4 Helder (-30 - +30)	V A B R	* * *	OK of ERR	ERR
INGANG 4 Kleur (-30 - +30)	V A C O	* * *	OK of ERR	ERR
INGANG 4 Tint (-30 - +30)	V A T I	* * *	OK of ERR	ERR
INGANG 4 Rood (-30 - +30)	V A R D	* * *	OK of ERR	ERR
INGANG 4 Groen (-30 - +30)	V A G N	* * *	OK of ERR	ERR
INGANG 4 Blauw (-30 - +30)	V A B E	* * *	OK of ERR	ERR
INGANG 4 Scherpte (-30 - +30)	V A S H	* * *	OK of ERR	ERR
INGANG 4 Kleurtmp *1	V A C T	* * *	OK of ERR	ERR
INGANG 4 Wit benadrukken (0 - 10)	V A W E	* * *	OK of ERR	ERR
INGANG 4 Progressief : 2D	V A I P	0	OK of ERR	ERR
INGANG 4 Progressief : 3D	V A I P	1	OK of ERR	ERR
INGANG 4 Progressief : Filmfunctie	V A I P	2	OK of ERR	ERR
INGANG 4 Ruisonderdrukking : Uit	V A N R	0	OK of ERR	ERR
INGANG 4 Ruisonderdrukking : Niveau 1	V A N R	1	OK of ERR	ERR
INGANG 4 Ruisonderdrukking : Niveau 2	V A N R	2	OK of ERR	ERR
INGANG 4 Ruisonderdrukking : Niveau 3	V A N R	3	OK of ERR	ERR
INGANG 4 Afregeling terugstellen	V A R E	1	OK of ERR	ERR
INGANG 4 Weergave (Statusweergave)	V A R E	0	OK of ERR	ERR
INGANG 5 Beeldmodus : Standaard	V B P S	1 0	OK of ERR	ERR
INGANG 5 Beeldmodus : Presentatie	V B P S	1 1	OK of ERR	ERR
INGANG 5 Beeldmodus : Cinema	V B P S	1 2	OK of ERR	ERR
INGANG 5 Beeldmodus : Gebruiker	V B P S	1 3	OK of ERR	ERR
INGANG 5 Contrast (-30 - +30)	V B P I	* * *	OK of ERR	ERR
INGANG 5 Helder (-30 - +30)	V B B R	* * *	OK of ERR	ERR

# RS-232C Specificatie en opdrachtinstellingen

Uit te voeren bediening	Opdracht	Parameter	Terugkeren	
			Inschakelen	Standby-modus (of 40-seconden opstarttijd)
INGANG 5 Kleur (-30 - +30)	V B C O	** ** *	OK of ERR	ERR
INGANG 5 Tint (-30 - +30)	V B T I	** ** *	OK of ERR	ERR
INGANG 5 Rood(-30 - +30)	V B R D	** ** *	OK of ERR	ERR
INGANG 5 Groen (-30 - +30)	V B G N	** ** *	OK of ERR	ERR
INGANG 5 Blauw (-30 - +30)	V B B E	** ** *	OK of ERR	ERR
INGANG 5 Scherpte (-30 - +30)	V B S H	** ** *	OK of ERR	ERR
INGANG 5 Kleurtmp *1	V B C T	** ** *	OK of ERR	ERR
INGANG 5 Wit benadrukken (0 - 10)	V B W E	** ** *	OK of ERR	ERR
INGANG 5 Progressief : 2D	V B I P	0	OK of ERR	ERR
INGANG 5 Progressief : 3D	V B I P	1	OK of ERR	ERR
INGANG 5 Progressief : Filmfunctie	V B I P	2	OK of ERR	ERR
INGANG 5 Ruisonderdrukking : Uit	V B N R	0	OK of ERR	ERR
INGANG 5 Ruisonderdrukking : Niveau 1	V B N R	1	OK of ERR	ERR
INGANG 5 Ruisonderdrukking : Niveau 2	V B N R	2	OK of ERR	ERR
INGANG 5 Ruisonderdrukking : Niveau 3	V B N R	3	OK of ERR	ERR
INGANG 5 Afregeling terugstellen	V B R E	1	OK of ERR	ERR
INGANG 5 Weergave (Statusweergave)	V B R E	0	OK of ERR	ERR
INGANG 1 Gesel. kleur : Standaard	C S R A	0 0	OK of ERR	ERR
INGANG 1 Gesel. kleur : sRGB	C S R A	0 1	OK of ERR	ERR
INGANG 1 Gesel. kleur : Gebruiker 1	C S R A	1 1	OK of ERR	ERR
INGANG 1 Gesel. kleur : Gebruiker 2	C S R A	1 2	OK of ERR	ERR
INGANG 1 Gesel. kleur : Gebruiker 3	C S R A	1 3	OK of ERR	ERR
INGANG 2 Gesel. kleur : Standaard	C S R B	0 0	OK of ERR	ERR
INGANG 2 Gesel. kleur : sRGB	C S R B	0 1	OK of ERR	ERR
INGANG 2 Gesel. kleur : Gebruiker 1	C S R B	1 1	OK of ERR	ERR
INGANG 2 Gesel. kleur : Gebruiker 2	C S R B	1 2	OK of ERR	ERR
INGANG 2 Gesel. kleur : Gebruiker 3	C S R B	1 3	OK of ERR	ERR
INGANG 3 Gesel. kleur : Standaard	C S R C	0 0	OK of ERR	ERR
INGANG 3 Gesel. kleur : sRGB	C S R C	0 1	OK of ERR	ERR
INGANG 3 Gesel. kleur : Gebruiker 1	C S R C	1 1	OK of ERR	ERR
INGANG 3 Gesel. kleur : Gebruiker 2	C S R C	1 2	OK of ERR	ERR
INGANG 3 Gesel. kleur : Gebruiker 3	C S R C	1 3	OK of ERR	ERR
INGANG 4 Gesel. kleur : Standaard	C S V A	0 0	OK of ERR	ERR
INGANG 4 Gesel. kleur : Gebruiker 1	C S V A	1 1	OK of ERR	ERR
INGANG 4 Gesel. kleur : Gebruiker 2	C S V A	1 2	OK of ERR	ERR
INGANG 4 Gesel. kleur : Gebruiker 3	C S V A	1 3	OK of ERR	ERR
INGANG 5 Gesel. kleur : Standaard	C S V B	0 0	OK of ERR	ERR
INGANG 5 Gesel. kleur : Gebruiker 1	C S V B	1 1	OK of ERR	ERR
INGANG 5 Gesel. kleur : Gebruiker 2	C S V B	1 2	OK of ERR	ERR
INGANG 5 Gesel. kleur : Gebruiker 3	C S V B	1 3	OK of ERR	ERR
Doel : Rood	C M T G	1	OK of ERR	ERR
Doel : Geel	C M T G	2	OK of ERR	ERR
Doel : Groen	C M T G	3	OK of ERR	ERR
Doel : Cyaan	C M T G	4	OK of ERR	ERR
Doel : Blauw	C M T G	5	OK of ERR	ERR
Doel : Magenta	C M T G	6	OK of ERR	ERR
Helderh. (-30 - +30)	C M S L	** ** *	OK of ERR	ERR
Chroma (-30 - +30)	C M S C	** ** *	OK of ERR	ERR
Tint (-30 - +30)	C M S H	** ** *	OK of ERR	ERR
Terugstellen (deze kleur)	C M R E	1	OK of ERR	ERR
Terugstellen (alle kleuren)	C M R E	2	OK of ERR	ERR
Klok (-150 - +150)	I N C L	** ** *	OK of ERR	ERR
Fase (-30 - +30)	I N P H	** ** *	OK of ERR	ERR
H-Pos (-150 - +150)	I A H P	** ** *	OK of ERR	ERR
V-Pos (-60 - +60)	I A V P	** ** *	OK of ERR	ERR
Weergave Fijn Sync. (statusweergave)	I A R E	0	OK of ERR	ERR
Fijn Sync. Instelling resetten	I A R E	1	OK of ERR	ERR
Vastleggen (1 - 7)	M E M S	*	OK of ERR	ERR
Keuze instelling (1 - 7)	M E M L	*	OK of ERR	ERR
RGB Horizontale frequentiecontrole	T F R Q	1	kHz (***,* of )	ERR
RGB Verticale frequentiecontrole	T F R Q	2	Hz (***,* of )	ERR
Automat. sync. : Uit	A A D J	0	OK of ERR	ERR
Automat. sync. : Normaal	A A D J	1	OK of ERR	ERR
Automat. sync. : Hoge snelheid	A A D J	2	OK of ERR	ERR
Auto Synchronisatie Weergave : Uit	I M A S	0	OK of ERR	ERR
Auto Synchronisatie Weergave : Aan	I M A S	1	OK of ERR	ERR
Balans (-30 - +30)	A A B L	** ** *	OK of ERR	ERR
Hoge toon (-30 - +30)	A A T E	** ** *	OK of ERR	ERR
Lage toon (-30 - +30)	A A B A	** ** *	OK of ERR	ERR
Audioweergave (statusweergave)	A A R E	0	OK of ERR	ERR
Audio-instellingen resetten	A A R E	1	OK of ERR	ERR
Audio uitgang : Vast	A O U T	1	OK of ERR	ERR
Audio uitgang : Variabel	A O U T	2	OK of ERR	ERR
Luidspreker : Uit	A S P K	0	OK of ERR	ERR
Luidspreker : Aan	A S P K	1	OK of ERR	ERR
Beeld-in-beeld : Rechts Onder	P I N P	1 1	OK of ERR	ERR
Beeld-in-beeld : Links Onder	P I N P	1 2	OK of ERR	ERR
Beeld-in-beeld : Rechts Boven	P I N P	1 3	OK of ERR	ERR
Beeld-in-beeld : Links Boven	P I N P	1 4	OK of ERR	ERR
Beeld-in-beeld : Uit	P I N P	0	OK of ERR	ERR
Digitale Shift (-96 - +96)	L N D S	** ** *	OK of ERR	ERR
OSD Display : Normaal	I M D I	1	OK of ERR	ERR
OSD Display : Niveau A	I M D I	2	OK of ERR	ERR
OSD Display : Niveau B	I M D I	0	OK of ERR	ERR
Weergave zwart scherm : Uit	I M B O	0	OK of ERR	ERR
Weergave zwart scherm : Aan	I M B O	1	OK of ERR	ERR
Selectie videosysteem : Auto	M E S Y	1	OK of ERR	ERR
Selectie videosysteem : PAL	M E S Y	2	OK of ERR	ERR
Selectie videosysteem : SECAM	M E S Y	3	OK of ERR	ERR
Selectie videosysteem : NTSC4.43	M E S Y	4	OK of ERR	ERR
Selectie videosysteem : NTSC3.58	M E S Y	5	OK of ERR	ERR

# RS-232C Specificatie en opdrachtinstellingen

Uit te voeren bediening	Opdracht	Parameter	Terugkeren	
			Inschakelen	Standby-modus (of 40-seconden opstarttijd)
Selectie videosysteem : PAL-M	M E S Y	6	OK of ERR	ERR
Selectie videosysteem : PAL-N	M E S Y	7	OK of ERR	ERR
Selectie achtergrond : Logo	I M B G	1	OK of ERR	ERR
Selectie achtergrond : Gebruiker	I M B G	2	OK of ERR	ERR
Selectie achtergrond : Blauw	I M B G	3	OK of ERR	ERR
Selectie achtergrond : Geen	I M B G	4	OK of ERR	ERR
Startbeeld Selectie : Logo	I M S I	1	OK of ERR	ERR
Startbeeld Selectie : Gebruiker	I M S I	2	OK of ERR	ERR
Startbeeld Selectie : Geen	I M S I	3	OK of ERR	ERR
Eco-functie : Standaard	T H M D	0	OK of ERR	ERR
Eco-functie : Eco	T H M D	1	OK of ERR	ERR
Autozoeken: Uit	I N S E	0	OK of ERR	ERR
Autozoeken: Aan	I N S E	1	OK of ERR	ERR
Auto Power Off : Uitschakelen	A P O W	0	OK of ERR	ERR
Auto Power Off : Inschakelen	A P O W	1	OK of ERR	ERR
Gebruiksduur lamp 1 (uur)	T L T T	0 - 9999 (Integer)		
Gebruiksduur lamp 2 (uur)	T L T T	0 - 9999 (Integer)		
Levensduur lamp 1 (percentage)	T L T L	0% - 100% (Integer)		
Levensduur lamp 2 (percentage)	T L T L	0% - 100% (Integer)		
Lampfunctie : Beide lampen	L P M D	0	OK of ERR	ERR
Lampfunctie : Alleen Lamp 1	L P M D	1	OK of ERR	ERR
Lampfunctie : Alleen Lamp 2	L P M D	2	OK of ERR	ERR
Lampfunctie : Gelijk gebr.	L P M D	3	OK of ERR	ERR
Projectie : Terug Uit	I M R E	0	OK of ERR	ERR
Projectie : Terug Aan	I M R E	1	OK of ERR	ERR
Projectie : Spiegelen Uit	I M I N	0	OK of ERR	ERR
Projectie : Spiegelen Aan	I M I N	1	OK of ERR	ERR
Stack instelling : Normaal	S T A K	0	OK of ERR	ERR
Stack instelling : Master	S T A K	1	OK of ERR	ERR
Stack instelling : Slave	S T A K	2	OK of ERR	ERR
Niveau toetsvergr. : Normaal	K E Y L	0	OK of ERR	ERR
Niveau toetsvergr. : Niveau A	K E Y L	1	OK of ERR	ERR
Niveau toetsvergr. : Niveau B	K E Y L	2	OK of ERR	ERR
Input instellen : INGANG 1 niet in gebruik	R A S I	0	OK of ERR	ERR
Input instellen : INGANG 1 in gebruik	R A S I	1	OK of ERR	ERR
Input instellen : INGANG 2 niet in gebruik	R B S I	0	OK of ERR	ERR
Input instellen : INGANG 2 in gebruik	R B S I	1	OK of ERR	ERR
Input instellen : INGANG 3 niet in gebruik	R C S I	0	OK of ERR	ERR
Input instellen : INGANG 3 in gebruik	R C S I	1	OK of ERR	ERR
Input instellen : INGANG 4 niet in gebruik	V A S I	0	OK of ERR	ERR
Input instellen : INGANG 4 in gebruik	V A S I	1	OK of ERR	ERR
Input instellen : INGANG 5 niet in gebruik	V B S I	0	OK of ERR	ERR
Input instellen : INGANG 5 in gebruik	V B S I	1	OK of ERR	ERR
Ventilatormodus : Normaal	H L M D	0	OK of ERR	ERR
Ventilatormodus : Hoog	H L M D	1	OK of ERR	ERR
Direct aan : Uit (Uitschakelen)	D P O W	0	OK of ERR	ERR
Direct aan : Aan (Inschakelen)	D P O W	1	OK of ERR	ERR
Monitor uit : Uitschakelen	M O U T	0	OK of ERR	
Monitor uit : Inschakelen	M O U T	1	OK of ERR	
LAN/RS232C : Uitschakelen	L N R S	0	OK of ERR	*2
LAN/RS232C : Inschakelen	L N R S	1	OK of ERR	
Taalkeuze : ENGLISH	M E L A	1	OK of ERR	ERR
Taalkeuze : DEUTSCH	M E L A	2	OK of ERR	ERR
Taalkeuze : ESPAÑOL	M E L A	3	OK of ERR	ERR
Taalkeuze : NEDERLANDS	M E L A	4	OK of ERR	ERR
Taalkeuze : FRANÇAIS	M E L A	5	OK of ERR	ERR
Taalkeuze : ITALIANO	M E L A	6	OK of ERR	ERR
Taalkeuze : SVENSKA	M E L A	7	OK of ERR	ERR
Taalkeuze : 日本語	M E L A	8	OK of ERR	ERR
Taalkeuze : PORTUGUES	M E L A	9	OK of ERR	ERR
Taalkeuze : 汉语	M E L A	10	OK of ERR	ERR
Taalkeuze : 한국어	M E L A	11	OK of ERR	ERR
Controle modelnaam	T N A M	1	XG-PH70X	
Controle modelnaam 2	M N R D	1	XG-PH70X	
Controle serienr *3	S N R D	1	SERIENR	
Instelling projectornaam 1 (eerste vier letters) *4	P J N 1	*	OK of ERR	
Instelling projectornaam 2 (middelste vier letters) *4	P J N 2	*	OK of ERR	
Instelling projectornaam 3 (laatste vier letters) *4	P J N 3	*	OK of ERR	
Controle Projectornaam	P J N 0	1	Projectornaam	
Lamp1 Terugstelling van lamptimer *5	L P R E	0 0 1	ERR	OK of ERR
Lamp2 Terugstelling van lamptimer *5	L P R E	0 0 2	ERR	OK of ERR
Alles terugstellen *6	A L R E	- - - 1	OK of ERR	ERR

Compliant met PJLinkTM:

Dit product voldoet aan de PJLink Klasse 1 norm en alle Klasse 1 opdrachten zijn geïmplementeerd.

Dit product is goedgekeurd en voldoet aan de PJLink normspecificatie versie 1.00.

Kijk voor aanvullende informatie op: "<http://pjlink.jbmia.or.jp/english/>".



# Instellen van de netwerkomgeving van de projector

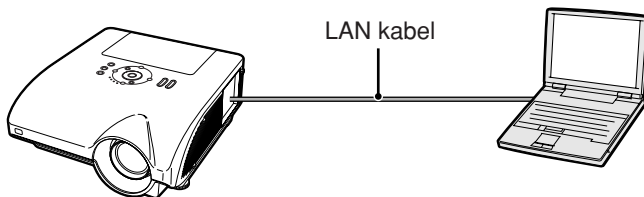
Dit hoofdstuk beschrijft de basisprocedure voor het gebruik van de projector via het netwerk.

Als het netwerk reeds tot stand gebracht is, kan het voorkomen dat de instellingen voor het netwerk veranderd dienen te worden bij de projector. Neem contact op met uw netwerkbeheerder voor hulp bij het uitvoeren van deze instellingen. De netwerkinstellingen kunnen zowel via de projector als via de computer worden ingevoerd. Onderstaande procedure beschrijft hoe u de netwerkinstellingen via de computer invoert.

## Netwerk instellen via de computer

### 1. Aansluiten van de projector op een computer

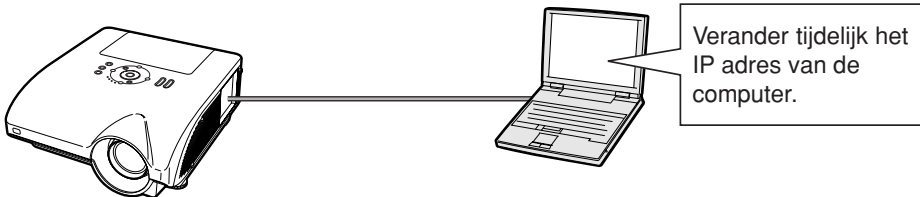
Sluit een in de handel verkrijgbare LAN-kabel (UTP-kabel, category 5, kruiskabel) aan op de computer en de projector.



➔ Blazijde 18

### 2. Instellen van een IP adres voor de computer

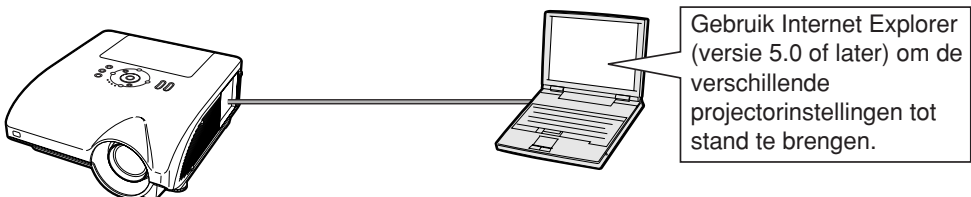
Stel de IP settings van de computer bij om rechtstreekse communicatie met de projector mogelijk te maken.



➔ Blazijden 19, 20

### 3. Instellen van een netwerkaansluiting voor de projector

Stel de netwerkinstellingen van de projector in zodat deze passen bij uw netwerk.



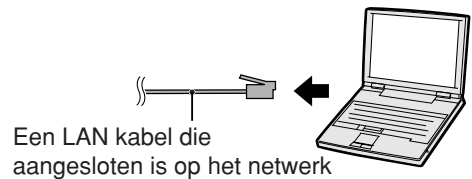
➔ Blazijden 21, 22

- Microsoft® en Windows® zijn gedeponeerde handelsmerken van Microsoft Corporation in de Verenigde Staten en/of andere landen.
- Alle andere bedrijfs- of productnamen zijn handelsmerken of gedeponeerde handelsmerken van hun respectieve eigenaars.

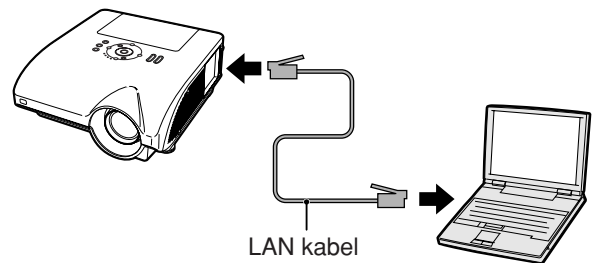
### 1. Aansluiten van de projector op een computer

Tot stand brengen van een rechtstreekse aansluiting van de projector naar een computer. Door gebruik te maken van een in de handel verkrijgbare LAN kabel (UTP-kabel, Categorie 5, kruiskabel) kunt u de projector via de computer configureren.

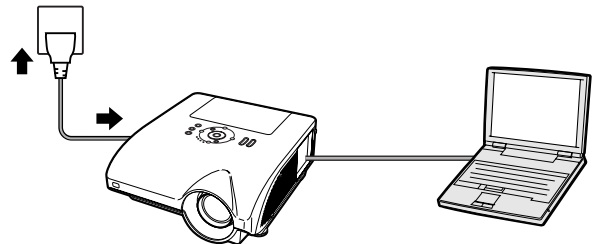
**1** Verbreek de aansluiting van de computer's LAN kabel van het bestaande netwerk.



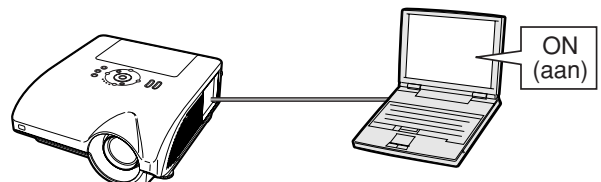
**2** Sluit een in de handel verkrijgbare LAN kabel (UTP-kabel, Categorie 5, kruiskabel) aan op de LAN-aansluiting van de projector en sluit het andere uiteinde van de kabel aan op de LAN-aansluiting van de computer.



**3** Steek het netsnoer in de netingang van de projector.



**4** Schakel de computer in.



#### Info

Verzeker u ervan dat de LINK LED aan de zijkant van de projector brandt. Als de LINK LED indicator niet brandt, controleer dan het volgende:

- Dat de LAN kabel op de juiste wijze is aangesloten.
- Dat de spanningschakelaars van zowel de projector en de computer ingeschakeld zijn.

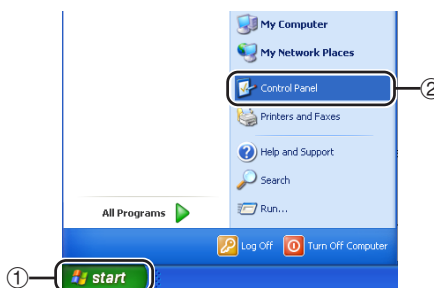
Hiermee is het maken van de aansluiting afgerond. Ga nu door naar “**2. Instellen van een IP adres voor de computer**”.

## 2. Instellen van een IP adres voor de computer

Hieronder wordt beschreven hoe de instellingen gemaakt worden bij Windows® XP (Professional of Home Edition).

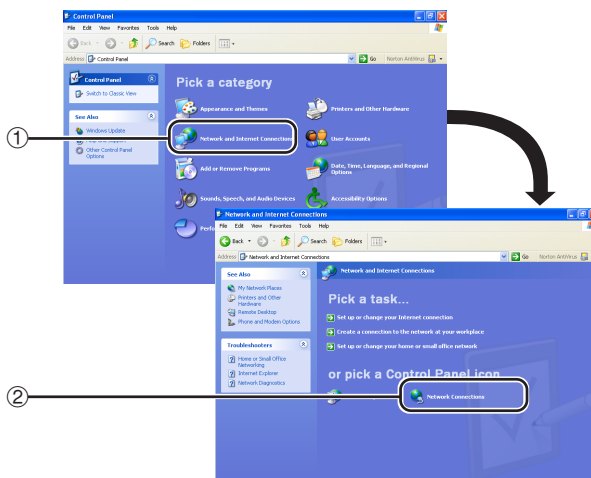
**1** Log in op het netwerk met het beheerderwachtwoord voor de computer.

**2** Klik op de “start” knop, en klik op “Control Panel” (Configuratiescherm).

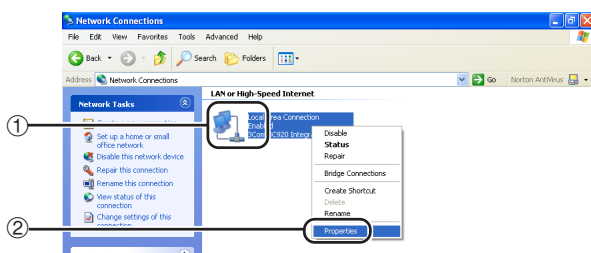


**3** Klik op “Network and Internet Connections” (Netwerk-en Internet verbindingen), en klik op “Network Connections” (Netwerk-verbindingen) in het nieuwe venster.

- Deze gebruiksaanwijzing gebruikt voorbeelden om uitleg te geven over de bediening van Category View (categorie weergave). Als u Classic View (klassieke weergave) gebruikt, dubbelklik dan op “Network Connections” (Netwerk-verbindingen).

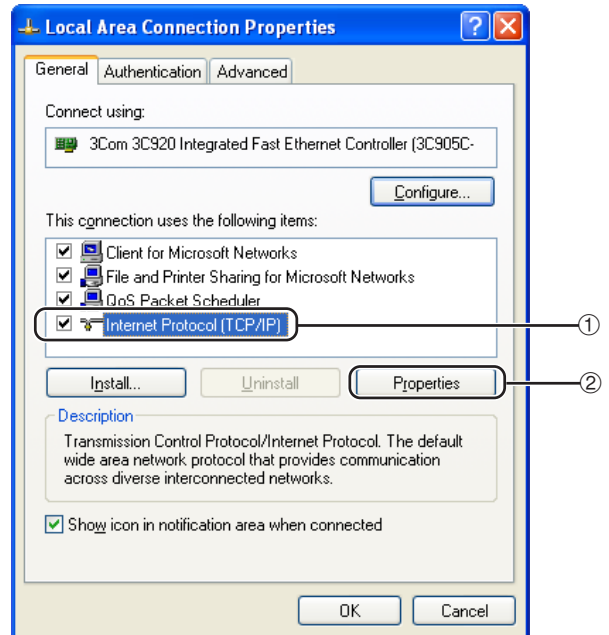


**4** Klik met de rechter toets van de muis op “Local Area Connection” (LAN-verbinding) en selecteer “Properties” (Eigenschappen) van het menu.



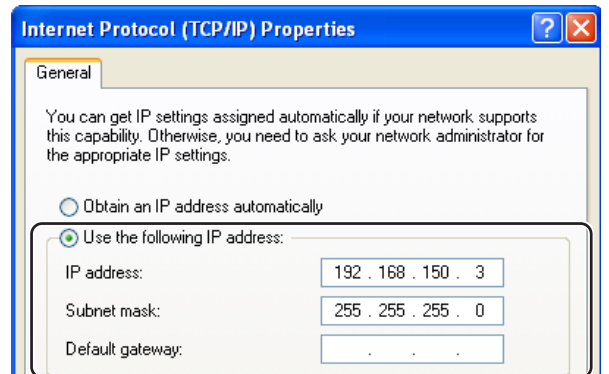
## Instellen van de netwerkomgeving van de projector

- 5** Klik op “Internet Protocol (TCP/IP)” (Internet-protocol (TCP/IP)), en klik op de “Properties” (Eigenschappen) knop.



- 6** Controleer of verander een IP adres voor de instellingen van de computer.

- 1 Bevestig en noteer het huidige “IP address” (IP adres), “Subnet mask” en “Default gateway” (Standaard gateway). Zorg dat u het huidige IP adres, subnetmasker en standaard toegangspoort noteert: u zal deze later opnieuw moeten instellen.
- 2 Maak de volgende tijdelijke instellingen:  
**IP address : 192.168.150.3**  
**Subnet mask : 255.255.255.0**  
**Default gateway : (Voer geen waarde in.)**



### Opmerking

- De standaard fabrieksinstellingen voor de projector zijn als volgt:  
DHCP Client : OFF  
IP address : 192.168.150.2  
Subnet mask : 255.255.255.0  
Default gateway : 0.0.0.0

- 7** Klik na het maken van de instelling op de “OK” knop en start de computer daarna opnieuw.

Ga na het controleren of uitvoeren van de instelling door naar “3. Instellen van een netwerkaansluiting voor de projector”.

## 3. Instellen van een netwerkaansluiting voor de projector

Instellingen voor dergelijke items als het IP adres en subnet mask van de projector zijn compatibel met het bestaande netwerk.

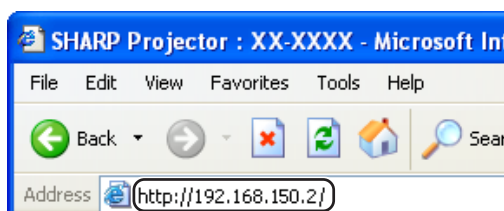
Stel op de projector elk item als volgt in. (Raadpleeg voor instelling ook bladzijde 89 van de gebruiksaanwijzing van de projector.)

DHCP Client: OFF

IP Adres: 192.168.150.002

Subnet Mask: 255.255.255.000

**1** Start Internet Explorer (versie 5.0 of later) op de computer en voer “http://192.168.150.2/” in als “Address” (Adres) en druk vervolgens op de “Enter” knop.

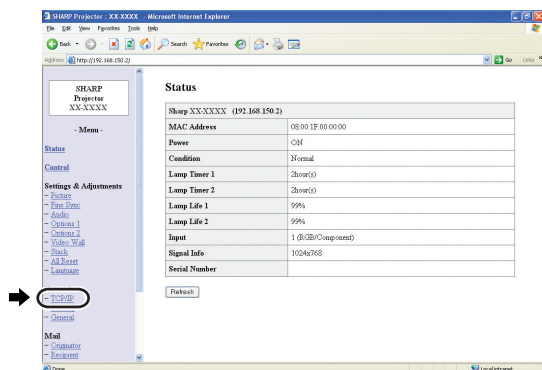


**2** Klik alleen op de “OK” knop als nog geen gebruikersnaam en wachtwoord zijn ingesteld.

- Als een gebruikersnaam en wachtwoord reeds zijn ingesteld, voer dan de gebruikersnaam en het wachtwoord in en klik op de “OK” knop.
- Als een gebruikersnaam of wachtwoord drie maal incorrect wordt ingevoerd wordt een foutmelding weergegeven.



**3** Klik op “TCP/IP” wanneer het scherm verschijnt dat hier rechts wordt getoond.



## Instellen van de netwerkgeving van de projector

### 4 Het TCP/IP instelscherm verschijnt voor het uitvoeren van de netwerkinstellingen van de projector.

Items	Instelvoorbeeld / Opmerkingen
DHCP Client (Cliënt voor DHCP)	Kies "ON" (aan) of "OFF" (uit) om aan te geven of cliënt voor DHCP (dynamische host-configuratie) gebruikt moet worden.
IP Address (IP adres)	Dit item is alleen beschikbaar wanneer "DHCP Client" op "OFF" (uit) is ingesteld. Standaardinstelling: 192.168.150.2 Voer een IP adres in dat geschikt is voor het netwerk.
Subnet Mask	Dit item is alleen beschikbaar wanneer "DHCP Client" op "OFF" (uit) is ingesteld. Standaardinstelling: 255.255.255.0 Stel de instelling van het subnet mask hetzelfde in als van de computer en de apparatuur op het netwerk.
Default Gateway (Standaard gateway instelling)	Dit item is alleen beschikbaar wanneer "DHCP Client" op "OFF" (uit) is ingesteld. Standaardinstelling: 0.0.0.0 * Instellen op "0.0.0.0" wanneer u deze niet gebruikt.
DNS Server	Standaardinstelling: 0.0.0.0 * Instellen op "0.0.0.0" wanneer u deze niet gebruikt.

#### Opmerking

- Controleer het segment (IP adres groep) van het bestaande netwerk om te vermijden dat u een IP adres instelt dat reeds in gebruik is bij andere netwerk apparatuur of computers. Als "192.168.150.2" niet gebruikt wordt in het netwerk met een IP adres "192.168.150.XXX" dan hoeft u het IP adres van de projector niet te wijzigen.
- Neem contact op met uw netwerkbeheerder voor details aangaande de verschillende instellingen.

### 5 Klik op de "Apply" (toepassen) knop.

### 6 De ingestelde waarden verschijnen. Controleer dat de waarden juist ingesteld zijn en klik dan op de "Confirm" (bevestigen) knop.

- Sluit de internetbrowser.
- Hiermee is het uitvoeren van de netwerkinstellingen voltooid.
- Wacht na het instellen van de items voor ongeveer 10 seconden en probeer dan opnieuw toegang te verkrijgen.
- Zet het IP adres van de computer terug op het oorspronkelijke IP adres dat u heeft genoteerd in stap 6-① op bladzijde 20 en verbind de computer en de projector met het netwerk.

#### Network - TCP/IP

DHCP Client	<input type="radio"/> OFF <input type="radio"/> ON
IP Address	192 . 168 . 150 . 2
Subnet Mask	255 . 255 . 255 . 0
Default Gateway	0 . 0 . 0 . 0 <small>* "0.0.0.0" means "Using no default gateway."</small>
DNS Server	0 . 0 . 0 . 0 <small>* "0.0.0.0" means "Using no DNS server."</small>

#### Network - TCP/IP

DHCP Client	<input type="radio"/> OFF <input type="radio"/> ON
IP Address	192 . 168 . 150 . 2
Subnet Mask	255 . 255 . 255 . 0
Default Gateway	0 . 0 . 0 . 0 <small>* "0.0.0.0" means "Using no default gateway."</small>
DNS Server	0 . 0 . 0 . 0 <small>* "0.0.0.0" means "Using no DNS server."</small>



Apply  
Refresh

#### Network - TCP/IP

The TCP/IP settings will be changed as below.

DHCP Client : OFF  
IP Address : 192.168.150.2  
Subnet Mask : 255.255.255.0  
Default Gateway : 0.0.0.0  
DNS Server : 0.0.0.0

Do you want to change the TCP/IP settings?



Confirm Cancel

After you click "Confirm", if you want to continue to operate this projector via the network, please wait for 10 seconds and then re-access to "192.168.150.2".

# Controleren van de projector via een LAN

Nadat u de projector op uw netwerk hebt aangesloten, voert u het IP adres van de projector in "Address" (Adres) op Internet Explorer (versie 5.0 of later) in; start een instelscherm met behulp van een computer op het netwerk zodat u de projector via het netwerk kan bedienen.

## Controleren van de projector d.m.v. Internet Explorer (versie 5.0 of later)

Voltooi het maken van de aansluitingen op externe apparatuur voordat u begint met de bediening. (Zie bladzijden 24-36 van de gebruiksaanwijzing van de projector.)

Breng het maken van de aansluiting van het netnoer tot stand. (Zie bladzijde 37 van de gebruiksaanwijzing van de projector.)

### Opmerking

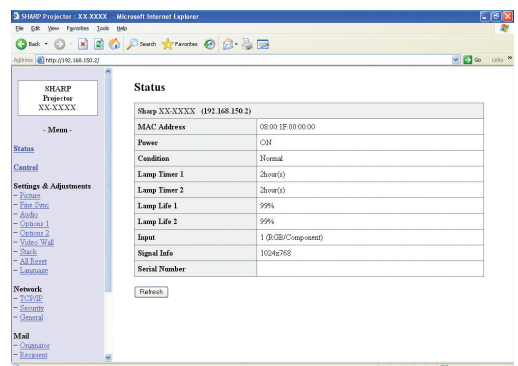
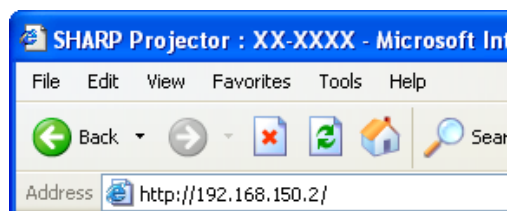
- Gebruik een in de handel verkrijgbare LAN kabel (UTP-kabel, Categorie 5, kruiskabel) bij het aansluiten van de projector op het LAN. Gebruik een rechte kabel bij het aansluiten van de projector op een hub.

**1** Start Internet Explorer (versie 5.0 of later) op de computer.

**2** Voer "http://" gevolgd door het IP adres van de projector in dat u instelde met de procedure op bladzijde 22 gevolgd door "/" in "Address" (Adres) en druk daarna op de "Enter" knop.

- De standaard fabrieksinstelling voor de projector is als volgt: "DHCP Client" is ingesteld op "OFF" en het IP adres is "192.168.150.2". Als u het IP adres niet veranderd in "3. Instellen van een netwerkaansluiting voor de projector" (bladzijden 21-22) voer dan "http://192.168.150.2/" in.

**3** Er verschijnt een scherm voor het bedienen van de projector dat klaar staat voor het uitvoeren van verschillende statuscondities, bedieningen en instellingen.



### Bevestigen van de status van de projector (Status)

#### Status

Sharp XX-XXXX (192.168.150.2)	
MAC Address	08:00:1F:00:00:00
Power	ON
Condition	Normal
Lamp Timer 1	2hour(s)
Lamp Timer 2	2hour(s)
Lamp Life 1	99%
Lamp Life 2	99%
Input	1 (RGB/Component)
Signal Info	1024x768
Serial Number	

Refresh

Op dit scherm kunt u de status van de projector bevestigen. U kunt de volgende items bevestigen:

- MAC Address (MAC Adres)
- Power (Spanning)
- Condition (Conditie)
- Lamp Timer 1 (Lamptimer 1)
- Lamp Timer 2 (Lamptimer 2)
- Lamp Life 1 (Levensduur van de lamp 1)
- Lamp Life 2 (Levensduur van de lamp 2)
- Input (Invoersignaal)
- Signal Info (Signaalinformatie)
- Serial Number (Serienummer)

#### Opmerking

- Als u op de “Refresh” (verversen) knop drukt voordat het scherm in zijn geheel weergegeven wordt zal een foutlezing (“Server Busy Error” (Server druk fout)) worden weergegeven. Wacht een ogenblik en probeer de bediening opnieuw.
- Zie de gebruiksaanwijzing van de projector voor details aangaande de storingsitems.

### Bedienen van de projector (Control)

#### Control

Power	<input type="radio"/> STANDBY <input checked="" type="radio"/> ON
Input Select	INPUT1 (RGB/Component) ▾
Volume	1 ▾
Mute (Audio)	<input checked="" type="radio"/> OFF <input type="radio"/> ON
Black Screen	<input checked="" type="radio"/> OFF <input type="radio"/> ON

Refresh

Op dit scherm kunt u de bediening van de projector uitvoeren. U kunt de volgende items bedienen:

- Power (Spanning)
- Input Select (Selectie van het invoersignaal)
- Volume
- Mute (Audio) (Dempen (audio))
- Black Screen (Zwart scherm)

#### Opmerking

- Als u op de “Refresh” (verversen) knop drukt voordat het scherm in zijn geheel weergegeven wordt zal een foutlezing (“Server Busy Error” (Server druk fout)) worden weergegeven. Wacht een ogenblik en probeer de bediening opnieuw.
- U kunt deze pagina niet bedienen terwijl de projector aan het opwarmen is.
- Terwijl de projector in standby is, kun u alleen “Power ON” (spanning aan) bedienen.
- Zie de gebruiksaanwijzing van de projector voor details aangaande de storingsitems.



## Instellen en bijstellen van de projector (Settings & Adjustments)

Voorbeeld: "Picture" (beeld) schermbeeld voor INPUT 1 (INGANG 1)

Settings & Adjustments - Picture (INPUT1)

Picture Mode	Standard	Reset
CLR Temp	7500K	
Bright Boost	10	
Progressive	3D Progressive	
C.M.S Adjustment	Standard	
DNR	OFF	
Signal Type	Auto	

Refresh

Op deze schermen kunt in instellingen en bijstellingen uitvoeren bij de projector. U kunt instellingen of bijstellingen uitvoeren bij de volgende items:

- Picture Mode (Beeldfunctie)
- CLR Temp (Kleurtemperatuur)
- Bright Boost (Helderheid verhogen)
- Progressive (Progressief)
- C.M.S Adjustment (Gesel. kleur)
- DNR (Ruisonderdr.)
- Signal Type (Signaaltipe)
- Auto Sync (Automatische synchronisatie)
- Auto Sync Disp (Auto-sync dsp)
- Audio Out (Geluid uit)
- Internal Speaker (Interne luidspreker)
- Resize (Beeldverhouding)
- OSD Display
- Video System (INPUT 4/5) (Videosysteem (INGANG 4/5))
- Background (Achtergrond)
- Startup Image (Startbeeld)
- Eco Mode (Eco functie)
- Auto Search (Auto zoeken)
- Auto Power Off (Automatische uitschakeling)
- Password (Wachtwoord)
- Lamp Mode (Lampfunctie)
- Projection Mode (Projectiefunctie)
- Keylock Level (Niv. toetsvergr.)
- Set Inputs (Input instellen)
- Fan Mode (Ventilatormodus)
- Direct Power On (Direct aan.)
- RS-232C Speed (RS-232C Snelheid)
- Monitor Out (Standby) (Monitor uitgangssignaal (standby))
- Video Wall (Videowand) (Zie bladzijde 41.)
- Stack Setting (Stack Instelling) (Zie bladzijde 38.)
- All Reset (Alles terugstellen)
- OSD Language (OSD taal)

### Opmerking

- Als u op de "Refresh" (verversen) knop drukt voordat het scherm in zijn geheel weergegeven wordt zal een foutlezing ("Server Busy Error" (Server druk fout)) worden weergegeven. Wacht een ogenblik en probeer de bediening opnieuw.
- U kunt deze pagina niet bedienen terwijl de projector aan het opwarmen is.
- Terwijl de projector in standby is, kun u alleen "Power ON" (spanning aan) bedienen.
- Zie de gebruiksaanwijzing van de projector voor details aangaande de storingsitems.

## Instellen van de beveiliging (Network - Security)

Network - Security

User Name	<input type="text"/>
	(MAX 8 characters)
Password	<input type="text"/>
	(MAX 8 characters)

This user name / password is for accessing via Web browser and Telnet.

\*You will need to re-login with the new user name / new password after you change the user name / password.

Accept IP Address	<input checked="" type="radio"/> All IP Addresses <input type="radio"/> From only specific IP addresses
Address 1	<input type="text"/> <input type="text"/> <input type="text"/> <input type="text"/>
Address 2	<input type="text"/> <input type="text"/> <input type="text"/> <input type="text"/>
Address 3	<input type="text"/> <input type="text"/> <input type="text"/> <input type="text"/>

Apply

Refresh

Op dit scherm kunt u instellingen uitvoeren die betrekking hebben op de veiligheid.

Items	Omschrijving
User Name (Gebruikersnaam)	Instellen van de gebruikersnaam ter beveiliging.
Password (Wachtwoord)	Instellen van het wachtwoord ter beveiliging.
Accept IP Address (Accepteren van het IP adres)	Het is mogelijk tot maximaal drie IP adressen in te stellen die aansluiting op de projector mogelijk maken.
All IP Addresses (Alle IP adreses)	Er zijn geen grenzen ingesteld voor IP adressen die aansluiten op de projector.
From only specific IP addresses (Alleen van specifieke IP adressen)	Ter verbetering van de beveiliging kan alleen een IP adres dat ingesteld is met "Address 1-3" aangesloten worden op de projector.

Na klikken op de "Apply" (toepassen) knop, verschijnen de instelwaarden. Bevestig dat de waarden juist ingesteld zijn en klik dan op de "Confirm" (bevestigen) knop.

### Opmerking

- Wacht na het instellen van de items voor ongeveer 10 seconden en probeer dan opnieuw toegang te verkrijgen.
- Er kan een "User Name" (gebruikersnaam) en "Password" (wachtwoord) met maximaal 8 karakters worden ingesteld.
- U kunt de onderstaande karakters invoeren: a-z, A-Z, 0-9, -, \_
- U kunt de gebruikersnaam en het wachtwoord annuleren door niets in te voeren en dan op de "Apply" (toepassen) knop te drukken.

## Algemene instellingen maken voor het netwerk (Network - General)

### Network - General

Projector Name	<input type="text" value="XX-XXXX"/> (MAX 12 characters)
Auto Logout Time	5 <input type="text" value=""/> minute(s) (0-65535) * If the set value is made 0, the Auto Logout function is disabled.
Data Port	1002 <input type="text" value=""/> (1025-65535)
Search Port	5006 <input type="text" value=""/> (1025-65535)

Op dit scherm kunt u algemene instellingen maken die betrekking hebben op het netwerk.

Items	Omschrijving
Projector Name (Naam van de projector)	Instellen van de naam van de projector.
Auto Logout Time (Automatische log-out tijd)	Instellen van het tijdsinterval waarin de projector automatisch wordt losgekoppeld van het netwerk in eenheden van een minuut (van 1 tot en met 65535 minuten). Als de instelwaarde wordt ingesteld wordt op 0, wordt de automatische log-out functie uitgeschakeld.
Data Port (Datapoort)	Instellen van het TCP poortnummer dat gebruikt wordt bij het uitwisselen van data met de projector (van 1025 tot en met 65535).
Search Port (Zoekpoort)	Instellen van het poortnummer bij het zoeken naar de projector (van 1025 tot en met 65535).

Na klikken op de “Apply” (toepassen) knop, verschijnen de instelwaarden. Bevestig dat de waarden juist ingesteld zijn en klik dan op de “Confirm” (bevestigen) knop.

### Opmerking

- Wacht na het instellen van de items voor ongeveer 10 seconden en probeer dan opnieuw toegang te verkrijgen.
- De naam van de projector (“Projector Name”) kan maximaal 12 karakters lang zijn.
- U kunt de onderstaande karakters invoeren: A-Z, 0-9, -, \_, (, ), spatie (Bij het invoeren van “a-z” worden deze karakters omgezet naar “A-Z”).

## Instellen voor het verzenden van e-mail wanneer er zich een storing voordoet (Mail - Originator Settings)

### Mail - Originator Settings

SMTP Server	<input type="text"/> (MAX 64 characters)
Originator E-mail Address	<input type="text"/> (MAX 64 characters)
Originator Name	<input type="text"/> (MAX 64 characters)

Op dit scherm kunt u de instellingen maken voor het verzenden van een rapport wanneer er zich een storing voorgedaan heeft bij de projector.

Items	Instelvoorbeeld / Opmerkingen
SMTP Server	Instellen van een SMTP server adres voor het verzenden van e-mail. Voorbeeld 1 : 192.168.150.253 Voorbeeld 2 : smtp123. sharp.co.jp * Maak bij gebruik van een domeinnaam instellingen voor de DNS server.
Originator E-mail Address (Adres van verstuurder van e-mail)	Instellen van het e-mail adres van de projector. Het e-mail adres dat hier wordt ingesteld wordt tevens het adres van de verstuurder van de e-mail.
Originator Name (Naam verstuurder)	Instellen van de naam van de verstuurder. De naam die wordt ingesteld verschijnt in de “Originator Name” kolom in het hoofdportie van de e-mail.

### Opmerking

- “SMTP Server”, “Originator E-mail Address” (e-mail adres van de verstuurder) en de “Originator Name” (naam van de verstuurder) kunnen maximaal 64 karakters lang zijn.
- U kunt de onderstaande karakters invoeren: SMTP Server and Originator E-mail Address : a-z, A-Z, 0-9, !, #, \$, %, &, \*, +, -, /, =, ?, ^, {, |, }, ~, \_ , ' , , @, ` (U kunt slechts eenmaal “@” invoeren voor e-mail adres van de verstuurder.)  
Naam verstuurder : a-z, A-Z, 0-9, -, \_ , (, ), spatie
- Als de instellingen van “3. Instellen van een netwerkaansluiting voor de projector” op bladzijde 21 en 22 niet juist worden ingesteld, zal geen e-mail worden verzonden.

## Instellen van de items van de storing en de bestemmingsadressen waar de e-mail naar toe gestuurd dient te worden wanneer een storing optreedt (Mail – Recipient Settings)

### Mail - Recipient Settings

Recipient Addresses	E-mail Address	Error Mail				Test
	(MAX 64 characters)	Lamp	Temp	Fan	Cover	
1	<input type="text"/>	<input type="checkbox"/>	<input type="checkbox"/>	<input type="checkbox"/>	<input type="checkbox"/>	<input type="button" value="Test"/>
2	<input type="text"/>	<input type="checkbox"/>	<input type="checkbox"/>	<input type="checkbox"/>	<input type="checkbox"/>	<input type="button" value="Test"/>
3	<input type="text"/>	<input type="checkbox"/>	<input type="checkbox"/>	<input type="checkbox"/>	<input type="checkbox"/>	<input type="button" value="Test"/>
4	<input type="text"/>	<input type="checkbox"/>	<input type="checkbox"/>	<input type="checkbox"/>	<input type="checkbox"/>	<input type="button" value="Test"/>
5	<input type="text"/>	<input type="checkbox"/>	<input type="checkbox"/>	<input type="checkbox"/>	<input type="checkbox"/>	<input type="button" value="Test"/>

Op dit scherm kunt u e-mail bestemmingen invoeren waar e-mails met foutmeldingen (items van storings) heen dienen worden gestuurd.

Items	Omschrijving
E-mail Address (E-mail adres)	Instellen van adressen waar e-mails met foutmeldingen naar toe gestuurd dienen te worden. U kunt maximaal vijf adressen instellen.
Error Mail (Lamp, Temp, Fan, Cover) (E-mail met foutmelding (lamp, temperatuur, ventilator, kap))	E-mail met foutmeldingen worden verzonden met de storingsitems die aangekruist zijn in hun vakjes.
Test	Zend een test e-mail. Dit is om te bevestigen dat de instellingen voor het verzenden van de e-mail juist ingesteld.

### Opmerking

- “E-mail Address” (E-mail adres) kunnen maximaal 64 karakters lang zijn.
- U kunt de onderstaande karakters invoeren: a-z, A-Z, 0-9, !, #, \$, %, &, \*, +, -, /, =, ?, ^, {, |, }, ~, \_ , ' , , @, ` (U kunt “@” slechts één maal invoeren.)
- Zie de gebruiksaanwijzing van de projector voor details aangaande de storingsitems.

## Instellen van de items van de storing en het adres van de pagina's die getoond dienen te worden wanneer een storing optreedt (Service & Support – Access URL)

### Service & Support - Access URL Registration

Access URL	Condition					Test
	(MAX 64 characters)	Always	Lamp	Temp	Fan	
1	<input type="text"/>	<input type="checkbox"/>	<input type="checkbox"/>	<input type="checkbox"/>	<input type="checkbox"/>	<input type="button" value="Test"/>
2	<input type="text"/>	<input type="checkbox"/>	<input type="checkbox"/>	<input type="checkbox"/>	<input type="checkbox"/>	<input type="button" value="Test"/>
3	<input type="text"/>	<input type="checkbox"/>	<input type="checkbox"/>	<input type="checkbox"/>	<input type="checkbox"/>	<input type="button" value="Test"/>
4	<input type="text"/>	<input type="checkbox"/>	<input type="checkbox"/>	<input type="checkbox"/>	<input type="checkbox"/>	<input type="button" value="Test"/>
5	<input type="text"/>	<input type="checkbox"/>	<input type="checkbox"/>	<input type="checkbox"/>	<input type="checkbox"/>	<input type="button" value="Test"/>

Op dit scherm kunt u adressen van internetpagina's invoeren die getoond moeten worden wanneer zich met de projector een bepaalde foutconditie voordoet.

Items	Omschrijving
Access URL (Te openen internetpagina)	Voer het adres in van de internetpagina die getoond moet worden wanneer een storing optreedt. Er kunnen vijf adressen worden ingevoerd.
Condition (Always, Lamp, Temp, Fan, Cover) (Foutconditie (Altijd, lamp, temperatuur, ventilator, deksel))	De internetpagina wordt getoond wanneer een storing optreedt van het type waarvan het keuzevakje is aangevinkt.
Test	De internetpagina op het ingevoerde adres wordt als proef getoond. Zo kunt u testen of de pagina juist wordt weergegeven.

### Weergavevoorbeeld van een storing

#### Status

Sharp XX-XXXX (192.168.150.2)	
MAC Address	08:00:1F:00:00:00
Power	ON
The cooling fan is not operating	
Access URL	
Condition	1 <a href="http://www.sharp-world.com/projector/">http://www.sharp-world.com/projector/</a>
Lamp Timer 1	2hour(s)
Lamp Timer 2	2hour(s)
Lamp Life 1	99%
Lamp Life 2	99%
Input	1 (RGB/Component)
Signal Info	1024x768
Serial Number	

# Instellen van de projector d.m.v. RS-232C of Telnet

Sluit de projector aan op een computer m.b.v. RS-232C of Telnet en open het "SETUP MENU" (Instelmenu) op de computer om verschillende instellingen voor de projector uit te voeren.

## Bij aansluiten m.b.v. RS-232C

**1** Start de aansluitingsemulator voor algemene doeleinden.

**2** Voer de instellingen voor de RS-232C poort van de aansluitingsemulator als volgt.

Baud Rate (Baud overdrachtssnelheid) : 9600 bps\*  
Data Length (Datalengte) : 8 bit  
Parity Bit (Pariteitsbit) : None (Geen)  
Stop Bit (Stopbit) : 1 bit  
Flow Control : None (Geen)

\* Dit is de standaardinstelling. Als de waarde van de baud overdrachtssnelheid voor de projector gewijzigd is kunt u de baud overdrachtssnelheid hier instellen in overeenstemming met de gewijzigde waarde op de projector.

**3** Voer "PJS11234" in en druk op de "Enter" knop.

**4** "OK" wordt aangegeven. Voer "PJS25678" in en druk binnen op 10 seconden op de "Enter" knop.

**5** "OK" wordt aangegeven. Druk op "Enter" knop.

**6** "User Name:" (gebruikersnaam) wordt aangegeven. Voer de gebruikersnaam in en druk op de "Enter" knop.

• Druk slechts op de "Enter" knop als nog geen gebruikersnaam ingesteld is.

**7** "Password:" (wachtwoord) wordt aangegeven. Voer het wachtwoord in en druk op de "Enter" knop.

• Druk slechts op de "Enter" knop als nog geen wachtwoord ingesteld is.

**8** Voer "setup" (instelling) in en druk op de "Enter" knop.

• SETUP MENU wordt aangegeven.

### ▼ SETUP MENU

```
-----SETUP MENU-----
[1]IP Address      [2]Subnet Mask    [3]Default Gateway
[4]User Name       [5>Password
[6]RS-232C Baud Rate [7]Projector Name [8]DHCP Client
[A]Advanced Setup  [D]Disconnect All
[V]View All Setting [S]Save & Quit    [Q]Quit Unchanged

setup>
```

### Opmerking

- De gebruikersnaam en het wachtwoord zijn niet als standaardinstellingen van tevoren ingesteld.
- Het SETUP MENU wordt verlaten als de gebruikersnaam of het wachtwoord drie maal verkeerd ingevoerd wordt.

## Bij aansluiting m.b.v. Telnet

**1** Klik op “start” vanaf het Windows® bureaublad and selecteer “Run” (Uitvoeren).

**2** Voer “telnet 192.168.150.2” in het tekstvenster dat verschijnt. (Als het IP adres van de projector is 192.168.150.2.)

**3** Klik op de “OK” knop.

**4** “User Name:” (gebruikersnaam) wordt aangegeven. Voer de gebruikersnaam in en druk op de “Enter” knop.

- Druk slechts op de “Enter” knop als nog geen gebruikersnaam ingesteld is.

**5** “Password:” (wachtwoord) wordt aangegeven. Voer het wachtwoord in en druk op de “Enter” knop.

- Druk slechts op de “Enter” knop als nog geen wachtwoord ingesteld is.

**6** Voer “setup” (instelling) in en druk op de “Enter” knop.

- SETUP MENU wordt aangegeven.

### ▼SETUP MENU

```
-----SETUP MENU-----
[1]IP Address      [2]Subnet Mask    [3]Default Gateway
[4]User Name      [5>Password
[6]RS-232C Baud Rate [7]Projector Name [8]DHCP Client
[A]Advanced Setup  [D]Disconnect All
[V]View All Setting [S]Save & Quit    [Q]Quit Unchanged

setup>
```

#### Opmerking

- Als het IP adres gewijzigd is, zorg er dan voor het nieuwe IP adres in te voeren bij step 2.
- De gebruikersnaam en het wachtwoord zijn niet als standaardinstellingen van te voren ingesteld.
- Het SETUP MENU wordt verlaten als de gebruikersnaam of het wachtwoord drie maal verkeerd ingevoerd wordt tijdens stap 4 of 5.

## SETUP MENU (instelmenu) (hoofdmenu)

### ▼ SETUP MENU

```
-----SETUP MENU-----
[1]IP Address      [2]Subnet Mask    [3]Default Gateway
[4]User Name      [5>Password
[6]RS-232C Baud Rate [7]Projector Name [8]DHCP Client
[A]Advanced Setup  [D]Disconnect All [D]Disconnect All
[V]View All Setting [S]Save & Quit    [Q]Quit Unchanged

setup>
```

- [1] **IP Address (IP adres)**  
(standaardinstelling : 192.168.150.2)  
IP adres instellingen. (bladzijde 33)
- [2] **Subnet Mask (Subnet Mask)**  
(standaardinstelling : 255.255.255.0)  
Subnet mask instellingen. (bladzijde 33)
- [3] **Default Gateway (Standaard gateway)**  
(standaardinstelling : niet gebruikt)  
Standaard gateway instellingen. (bladzijde 33)
- [4] **User Name (Gebruikersnaam)**  
(standaardinstelling : niet vereist)  
Instellen van gebruikersnaam ter beveiliging. (bladzijde 33)
- [5] **Password (Wachtwoord)**  
(standaardinstelling : niet vereist)  
Instelling van wachtwoord ter beveiliging. (bladzijde 34)
- [6] **RS-232C Baud Rate (RS-232C Baud overdrachtsnelheid)**  
(standaardinstelling : 9600 bps)  
Instellingen van de Baud overdrachtsnelheid voor de RS-232C aansluitingen. (bladzijde 34)
- [7] **Projector Name (Naam van projector)**  
Het is mogelijk om een naam toe te kennen aan de projector. (bladzijde 34)
- [8] **DHCP Client (Cliënt voor dynamische host-configuratie)**  
Cliënt voor DHCP instelling. (bladzijde 34)
- [A] **Advanced Setup (Geavanceerde instelling)**  
Hierdoor wordt het geavanceerde instelmenu verkregen. (bladzijde 35)
- [D] **Disconnect All (Alles loskoppelen)**  
Alle aansluitingen loskoppelen. (bladzijde 35)
- [V] **View All Setting (Alle instellingen bekijken)**  
Geeft alle instelwaarden weer. (bladzijde 31)  
Dit kan tevens gebruikt worden met het geavanceerde menu.
- [S] **Save & Quit (Opslaan & afsluiten)**  
Sla de ingestelde waarden in en sluit het menu af. (bladzijde 32)
- [Q] **Quit Unchanged (Afsluiten zonder veranderingen)**  
Sluit het menu af zonder waarden in te stellen. (bladzijde 32)

### **Opmerking**

- De standaard fabrieksinstelling voor de projector is als volgt:  
DHCP Client : OFF  
IP address : 192.168.150.2  
Subnet mask : 255.255.255.0  
Default gateway : 0.0.0.0

## ADVANCED SETUP MENU (geavanceerde instelmenu)

### ▼ ADVANCED SETUP MENU

```
***** ADVANCED SETUP MENU *****
[1]Auto Logout Time [2]Data Port
[5]Network Ping Test
[6]Accept IP Addr(1) [7]Accept IP Addr(2) [8]Accept IP Addr(3)
[9]Accept All IP Addr [0]Search Port

[!]Restore Default Setting
[Q]Return to Main Menu

advanced>
```

- [1] **Auto Logout Time (Automatisch logout tijd)**  
(standaardinstelling : 5 minuten)  
Instellen van de tijd tot automatisch afsluiten van de netwerk aansluiting. (bladzijde 35)
- [2] **Data Port (Datapoort) (standaardinstelling : 10002)**  
Instellen van het TCP poortnummer dat gebruikt wordt voor het overdragen van data. (bladzijde 35)
- [5] **Network Ping Test**  
U kunt controleren of de netwerkaansluiting tussen de projector en een computer enz. Normaal werkt. (bladzijde 36)
- [6] **Accept IP Addr(1) (Accepteer IP Adressen (1))**
- [7] **Accept IP Addr(2) (Accepteer IP Adressen (2))**
- [8] **Accept IP Addr(3) (Accepteer IP Adressen (3))**
- [9] **Accept All IP Addr (Accepteer alle IP Adressen)**  
(standaardinstelling : Accept All (accepteer alle adressen))  
Ter verbetering van de veiligheid kunt u tot maximaal drie IP adressen in te stellen die het aansluiten op de projector toestaan. De ingestelde IP adressen kunnen geannuleerd worden d.m.v. [9] Accept All IP Addr. (bladzijde 36)
- [0] **Search Port (Zoekport) (standaardinstelling : 5006)**  
Stel het poortnummer die gebruikt wordt bij het zoeken naar de projector. (bladzijde 37)
- [!] **Restore Default Setting (standaardinstelling terugstellen)**  
Stel alle instelwaarden die ingesteld kunnen worden m.b.v. het menu terug op de standaardtoestand. (bladzijde 37)
- [Q] **Return to Main Menu (Terugkeren naar het hoofdmenu)**  
Teruggaan naar het hoofdmenu van het SETUP MENU. (bladzijde 37)

# Bedienen van de projector m.b.v. RS-232C of Telnet

Voer het nummer of symbool in van het item dat geselecteerd wordt op het “SETUP MENU” (Instelmenu). Voer bij het instellen de in te stellen details in. Per maal wordt één item ingesteld die aan het einde worden opgeslagen.

## Bekijken van de lijst van ingestelde details ([V]View All Setting)

### ▼SETUP MENU

```
-----SETUP MENU-----
[1]IP Address      [2]Subnet Mask  [3]Default Gateway
[4]User Name       [5>Password      [6]RS-232C Baud Rate
[7]Projector Name [8]DHCP Client   [A]Advanced Setup
[V]View All Setting [S]Save & Quit  [Q]Quit Unchanged

setup>v
Model Name       : XX-XXXX
Projector Name   : XX-XXXX
MAC Address      : 08:00:1F:00:00:00
DHCP Client      : Off
IP Address       : 192.168.150.2
Subnet Mask      : 255.255.255.0
Default Gateway  : Not Used
RS-232 Baud Rate : 9600 bps
Password         : Not Required
***** (Advanced Status)*****
Data Port        : 10002
Accept IP Address : Accept All
Auto Logout Time : 5 minutes
Search Port      : 5006
```

- ① Voer “v” in en druk op de “Enter” knop.  
Geef alle instelwaarden weer(\*).

## Ingestelde items

Voorbeeld: Bij het instellen van het IP adres (veranderen van 192.168.150.2 naar 192.168.150.3)

### ▼SETUP MENU

```
-----SETUP MENU-----
[1]IP Address      [2]Subnet Mask  [3]Default Gateway
[4]User Name       [5>Password      [6]RS-232C Baud Rate
[7]Projector Name [8]DHCP Client   [A]Advanced Setup
[V]View All Setting [S]Save & Quit  [Q]Quit Unchanged

Setup>1
IP Address       : 192.168.150.2
Please Enter     : 192.168.150.3
(change) ->    : 192.168.150.3

-----SETUP MENU-----
[1]IP Address      [2]Subnet Mask  [3]Default Gateway
[4]User Name       [5>Password      [6]RS-232C Baud Rate
[7]Projector Name [8]DHCP Client   [A]Advanced Setup
[V]View All Setting [S]Save & Quit  [Q]Quit Unchanged

Setup>v
Model Name       : XX-XXXX
Projector Name   : XX-XXXX
MAC Address      : 08:00:1F:00:00:00
DHCP Client      : Off
IP Address       : 192.168.150.3
Subnet Mask      : 255.255.255.0
Default Gateway  : Not Used
RS-232C Baud Rate : 9600 bps
Password         : Not Required
***** (Advanced Status)*****
Data Port        : 10002
Accept IP Address : Accept All
Auto Logout Time : 5 minutes
Search Port      : 5006
```

- ① Voer “1” (aantal in te stellen items) en druk op de “Enter” knop.  
Geef het huidige IP adres (\*1) weer.
- ② Voer het in te stellen IP adres in en druk op de “Enter” knop.  
Geef het IP adres (\*2) na de wijziging weer.
- ③ Voer “v” in en druk op de “Enter” knop om de detaillijst te controleren.  
IP adres wordt veranderd (\*3).

### Opmerking

- Het controleren van de lijst van ingestelde details kan achterwege worden gelaten.
- De ingestelde details zijn niet van kracht totdat ze opgeslagen zijn. (Bladzijde 32)
- Bij invoeren van een ongeldig nummer wordt een foutmelding (“Parameter Error!” (parameter fout)) weergegeven.

### Opslaan van instellingen en afsluiten ([S]Save & Quit)

Sla de ingestelde waarden op en sluit het menu af.

#### ▼SETUP MENU

```
-----SETUP MENU-----
[1]IP Address      [2]Subnet Mask   [3]Default Gateway
[4]User Name       [5]Password
[6]RS-232C Baud Rate [7]Projector Name [8]DHCP Client
[A]Advanced Setup  [D]Disconnect All
[V]View All Setting [S]Save & Quit   [Q]Quit Unchanged

Setup>s
All Connection will be disconnect.
Continue(y/n)? y
Apply New setting...Done.
```

- ① Voer "s" in en druk op de "Enter" knop.
- ② Voer "y" in en druk op de "Enter" knop.

### Afsluiten zonder opslaan van de instellingen ([Q]Quit Unchanged)

Sluit het menu af zonder de waarden op te slaan.

#### ▼SETUP MENU

```
-----SETUP MENU-----
[1]IP Address      [2]Subnet Mask   [3]Default Gateway
[4]User Name       [5]Password
[6]RS-232C Baud Rate [7]Projector Name [8]DHCP Client
[A]Advanced Setup  [D]Disconnect All
[V]View All Setting [S]Save & Quit   [Q]Quit Unchanged

Setup>q
Quit Without Saving(y/n)? y
Setting Unchanged.
```

- ① Voer "q" in en druk op de "Enter" knop.
- ② Voer "y" in en druk op de "Enter" knop.



De instelprocedure voor elk item wordt hierna verklaard. Zie de “Ingestelde items” op bladzijde 31 voor de basisprocedure.

## Instellen van het IP adres ([1]IP Address)

Instellen van het IP adres.

setup>1		①
IP Address	:192.168.150.2	
Please Enter	:192.168.150.3	②
(change)	—> 192.168.150.3	*

- ① Voer “1” in en druk op de “Enter” knop.
- ② Voer de in te stellen numerieke waarde in en druk op de “Enter” knop.  
Geef het IP adres na de wijziging (\*) weer.

## Instellen van het subnet mask ([2]Subnet Mask)

Instellen van het subnet mask.

setup>2		①
Subnet Mask	:255.255.255.0	
Please Enter	:255.0.0.0	②
(change)	—> 255.0.0.0	*

- ① Voer “2” in en druk op de “Enter” knop.
- ② Voer de in te stellen numerieke waarde in en druk op de “Enter” knop.  
Geef het subnet mask na de wijziging (\*) weer.

## Standaard gateway instelling ([3]Default Gateway)

Instellen van de standaard gateway.

setup>3		①
note: “0.0.0.0” means “Using no default gateway.”		
Gateway Address	:0.0.0.0	
Please Enter	:192.168.150.1	②
(change)	—> 192.168.150.1	*

- ① Voer “3” in en druk op de “Enter” knop.
- ② Voer de in te stellen numerieke waarde in en druk op de “Enter” knop.  
Geef het gateway adres na de wijziging (\*) weer.

### Opmerking

- Als de waarden voor het IP adres, subnet mask of gateway van de projector via Telnet gewijzigd zijn, kan de computer mogelijk niet op de projector worden aangesloten afhankelijk van de instellingen van het computer netwerk.

## Instellen van de gebruikersnaam ([4]User Name)

Uitvoeren van beveiliging d.m.v. een gebruikersnaam.

setup>4		①
User Name	:	
Please Enter	:XX-XXXX	②
(change)	—> XX-XXXX	*

- ① Voer “4” in en druk op de “Enter” knop.
- ② Voer de gebruikersnaam en druk op de “Enter” knop.  
Geef de ingestelde gebruikersnaam (\*) weer.

### Opmerking

- De “User Name” (gebruikersnaam) kan maximaal 8 karakters lang zijn.
- U kunt de onderstaande karakters invoeren: a-z, A-Z, 0-9, -, \_
- In de standaardconditie is de gebruikersnaam niet ingesteld.

## Instellen van het wachtwoord ([5]Password)

Uitvoeren van de beveiliging d.m.v. een wachtwoord.

```
setup>5
Password      :
(Please Enter : sharppj)
(change)     -> sharppj *
```

- 1 Voer "5" in en druk op de "Enter" knop.
- 2 Voer het wachtwoord in en druk op de "Enter" knop.  
Geef het ingestelde wachtwoord (\*) weer.

### Opmerking

- Het "Password" (wachtwoord) kan maximaal 8 karakters lang zijn.
- U kunt de onderstaande karakters invoeren: a-z, A-Z, 0-9, -, \_
- In de standaardconditie is het wachtwoord niet ingesteld.

## Instellen van de RS-232C baud overdrachtsnelheid ([6]RS-232C Baud Rate)

Instellen van de baud overdrachtsnelheid voor de RS-232C (COMPUTER en PROJECTOR).

```
setup>6
note: It sets both RS-232C (COMPUTER) and RS-232C (PROJECTOR).
0 ... 9600 bps
1 ... 38400 bps
2 ... 115200 bps
(Baud Rate Select[0-2] : 2)
RS-232C Baud Rate : 115200 bps *
```

- 1 Voer "6" in en druk op de "Enter" knop.
- 2 Selecteer en voer het nummer 0, 1 of 2 in en druk op de "Enter" knop.  
Geef de ingestelde baud overdrachtsnelheid (\*) weer.

### Opmerking

- Stel de baud overdrachtsnelheid van de projector in op dezelfde overdrachtsnelheid als die gebruikt wordt door de computer.

## Instellen van de naam van de projector ([7]Projector Name)

Het is onmogelijk om een naam toe te kennen aan de projector.

```
setup>7
Projector Name : XX-XXXX
(Please Enter  : MY XX-XXXX)
(change)     -> MY XX-XXXX *
```

- 1 Voer "7" in en druk op de "Enter" knop.
- 2 Voer de naam in van de projector.  
Geef de naam van de projector (\*) weer.

### Opmerking

- De "Projector Name" (naam van de projector) kan maximaal 12 karakters lang zijn.
- U kunt de onderstaande karakters invoeren: A-Z, 0-9, -, \_, (, ), spatie (Bij het invoeren van "a-z" worden deze karakters automatisch omgezet naar "A-Z".)
- Het is hetzelfde als de naam die bevestigd of ingesteld kan worden d.m.v. de RS-232C commando's "PJM0", "PJM1", "PJM2" en "PJM3".

## Cliënt voor DHCP instelling ([8]DHCP Client)

Instellen van DHCP op "On" (aan) of "Off" (uit).

Voorbeeld: Om cliënt voor DHCP in te stellen op "On" (aan)

```
setup>8
note: It sets DHCP Client.
0 ... Off
1 ... On
(DHCP Select[0-1] : 1)
DHCP Client : On

Success get data from DHCP server.
[MAC Address   ] : [08:00:1F:00:00:00]
[IP Address    ] : [192.168.150.2]
[Subnet Mask   ] : [255.255.255.0]
[Default Gateway] : [0.0.0.0]
[DHCP IP Address] : [192.168.150.1] *
```

- 1 Voer "8" in en druk op de "Enter" knop.
- 2 Voer "1" in en druk op de "Enter" knop.  
Geef de verkregen waarden weer (\*).

## Loskoppelen van alle aansluitingen

### ([D]Disconnect All)

Het is mogelijk alle TCP/IP aansluitingen los te koppelen die op het moment herkend worden door de projector. Zelfs als de COM omleidpoort vast is ingesteld op de 'druk' stand door een probleem is het mogelijk om deze toestand terug te forceren naar de 'klaar' stand door deze loskoppeling.

```

setup>d
Disconnect All Connections(y/n)?y
Now Disconnecting...
    
```

- ① Voer "d" in en druk op de "Enter" knop.
- ② Voer "y" in en druk op de "Enter" knop.

#### Opmerking

- Als "Disconnect All" (alles ontkoppelen) wordt uitgevoerd, zal de aansluiting naar de projector via het netwerk geforceerd worden ontkoppeld.

## Invoeren van het ADVANCED SETUP MENU

### ([A]Advanced Setup)

Gaat het gevanceerd instelmenu binnen.

```

setup>a
***** ADVANCED SETUP MENU *****
[1]Auto Logout Time  [2]Data Port
[5]Network Ping Test
[6]Accept IP Addr(1) [7]Accept IP Addr(2) [8]Accept IP Addr(3)
[9]Accept All IP Addr [0]Search Port

[!]Restore Default Setting
[Q]Return to Main Menu

advanced>
    
```

- ① Voer "a" in en druk op de "Enter" knop.

## Instellen van de automatisch logout tijd

### (ADVANCED[1]Auto Logout Time)

Als er na een vastgelegde tijd geen invoersignaal is zal de projector de netwerk aansluiting automatisch loskoppelen d.m.v. de automatische logout functie. U kunt de tijd totdat de projector automatisch losgekoppeld wordt instellen in eenheden van een minuut (van 1 tot en met 65535 minuten).

```

advanced>1
Valid range      : 0 to 65535 (minute)
note: if you enter "0", auto logout function will be disable.
Auto Logout Time : 5
Please Enter      :15
(change)         -> 15
    
```

- ① Voer "1" in en druk op de "Enter" knop.
- ② Voer de numerieke waarde in en druk op de "Enter" knop.

Geef de ingestelde numerieke waarde (\*) weer.

#### Opmerking

- Als de ingestelde waarde op 0 wordt gemaakt, wordt de automatische logout functie uitgeschakeld.
- Bij invoeren van een ongeldig nummer wordt een foutmelding ("Parameter Error!" (parameter fout)) weergegeven en wordt teruggekeerd naar het gevanceerde instelmenu.

## Instelling van de datapoort

### (ADVANCED[2]Data Port)

Het TCP poortnummer kan worden ingesteld in het bereik lopend van 1025 tot en met 65535.

```

advanced>2
Valid range      :1025 to 65535
Data Port        :10002
Please Enter      :10005
(change)         -> 10005
    
```

- ① Voer "2" in en druk op de "Enter" knop.
- ② Voer de numerieke waarde in en druk op de "Enter" knop.

Geef de ingestelde numerieke waarde (\*) weer.

#### Opmerking

- Instellen zoals vereist. Gebruik gewoonlijk de standaardinstelling.

## Uitvoeren van de netwerk ping test (ADVANCED[5]Network Ping Test)

U kunt controleren dat de netwerk aansluiting tussen de projector en een computer enz. normaal werkt.

```
advanced->5
Ping dest IP addr :192.168.150.1
Please Enter :192.168.150.152
(change) -> 192.168.150.152
32 bytes from 192.168.150.152: icmp_seq = 1, time = 0 ms
32 bytes from 192.168.150.152: icmp_seq = 2, time = 0 ms
32 bytes from 192.168.150.152: icmp_seq = 3, time = 0 ms
32 bytes from 192.168.150.152: icmp_seq = 4, time = 0 ms
```

- 1 Voer "5" in en druk op de "Enter" knop.
- 2 Voer het IP adres in van het toestel dat getest dient te worden en druk dan op de "Enter" knop.  
Geef het ingevoerde IP adres (\*1) weer.  
Geef het testresultaat (\*2) weer.

### Opmerking

- Als de "Enter" knop wordt ingedrukt zonder het invoeren van een IP adres wordt het eerder gebruikte IP adres voor de ping bestemming ingevoerd.
- Mocht er een storing zijn in de aansluiting, dan wordt de foutlezing "Error: No answer" (Fout: Geen antwoord) weergegeven na een herpoging na 5 seconden. Controleer in dit geval de instellingen voor de projector en de computer en neem contact op met uw netwerkbeheerder.

## Instellen van het IP adres voor acceptatie (ADVANCED[6]Accept IP Addr(1) - [8]Accept IP Addr(3))

U kunt de beveiliging van de projector verbeteren door aansluiting van slechts één voorgeschreven IP adres toe te staan. U kunt echter tot maximaal drie IP adressen instellen die aansluiting op de projector toestaan.

```
advanced->6
Accept IP Addr(1) : 0.0.0.0
Please Enter : 192.168.150.152
(change) -> 192.168.150.152
```

- 1 Voer "6", "7" of "8" in en druk op de "Enter" knop.
- 2 Voer de numerieke waarde in en druk op de "Enter" knop.  
Geef de ingestelde numerieke waarde (\*) weer.

### Opmerking

- Voer "0.0.0.0" in om het op dat moment ingestelde IP adres voor acceptatie ongeldig te maken.
- Als één of meer Accept IP Addr (IP adressen voor acceptatie) ingesteld is of zijn, zijn aansluitingen niet mogelijk van IP die nog niet ingesteld zijn. Deze adressen kunnen geannuleerd worden d.m.v. [9]Accept All IP Addr.

## Accepteren van alle IP adressen (ADVANCED[9]Accept All IP Addr)

Verwijdert IP adressen die ingesteld werden met "Accept IP Addr".

```
advanced->9
Accept All IP Addresses(y/n)? y
```

- 1 Voer "9" in en druk op de "Enter" knop.
- 2 Voer "y" in en druk op de "Enter" knop.

### Opmerking

- Op het moment dat "y" ingevoerd wordt, worden de numerieke waarden voor Accept IP Addr(1)-(3) teruggesteld tot "0.0.0.0".
- Instellingen worden niet gewijzigd bij invoeren van "n".

## Instellen van zoekpoort (ADVANCED[0]Search Port)

Stelt het poortnummer in dat gebruikt wordt voor het zoeken naar de projector vanaf het netwerk.

```

advanced>0
Please Enter Port Number for Search from Computer.
Valid range      : 1025 to 65535
Search Port      : 5006
Please Enter      : 5004
(change)         -> 5004
    
```

- ① Voer "0" in en druk op de "Enter" knop.
- ② Voer de numerieke waarde in en druk op de "Enter" knop.  
Geef de ingestelde numerieke waarde (\*) weer.

### Opmerking

- Instellen zoals vereist. Gebruik gewoonlijk de standaardinstelling.

## Keer terug naar de standaardinstellingen (ADVANCED[!]Restore Default Setting)

Stelt alle instelwaarden van de menu's terug op hun standaardinstelling.

```

advanced>!
Restore All Setting to Default(y/n)? y
— User Setting Initialized —
    
```

- ① Voer "!" in en druk op de "Enter" knop.
- ② Voer "y" in en druk op de "Enter" knop.

### Opmerking

- Als de waarden voor het IP adres, subnet mask of gateway van de projector via Telnet gewijzigd zijn, kan de computer mogelijk niet op de projector worden aangesloten afhankelijk van de instellingen van het computer netwerk.

## Terugkeren naar het hoofdmenu (ADVANCED[Q]Return to Main Menu)

Keert terug naar het hoofd SETUP MENU (Instelmenu).

```

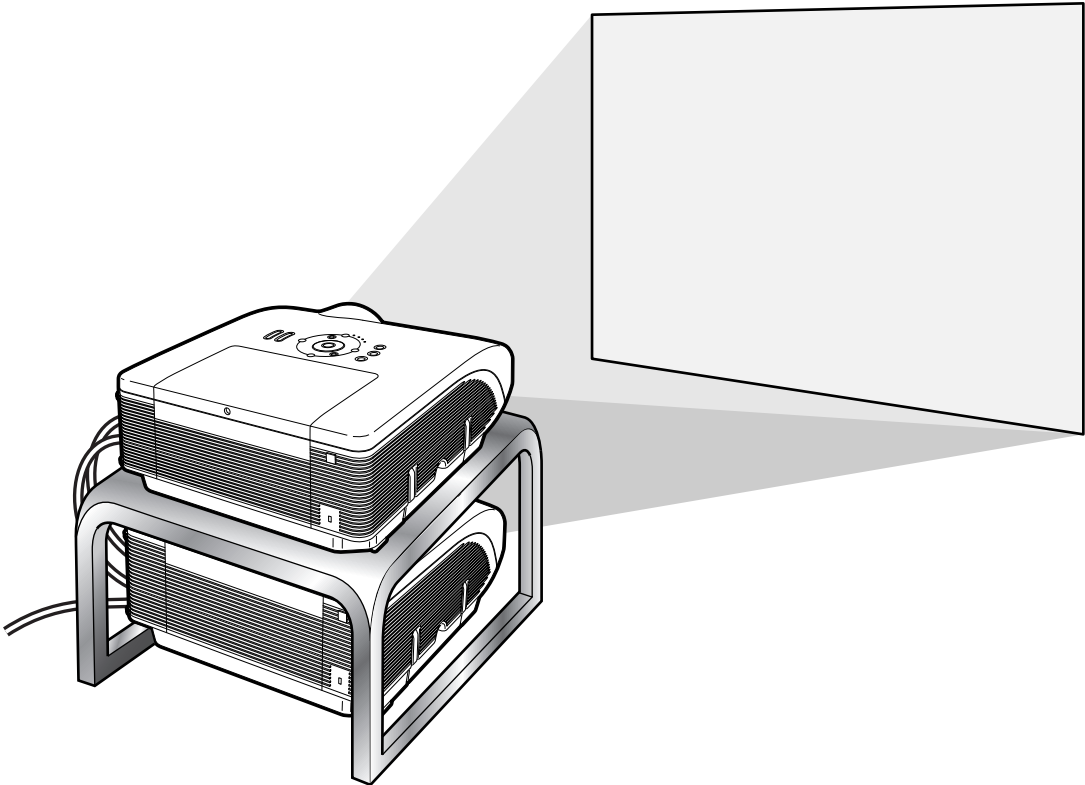
advanced>q
-----SETUP MENU-----
[1]IP Address      [2]Subnet Mask    [3]Default Gateway
[4]User Name       [5>Password
[6]RS-232C Baud Rate [7]Projector Name [8]DHCP Client
[A]Advanced Setup  [D]Disconnect All
[V]View All Setting [S]Save & Quit    [Q]Quit Unchanged

setup>
    
```

- ① Voer "q" in en druk op de "Enter" knop.  
Keert terug naar het SETUP MENU.

# Stapelprojectie

Met stapelprojectie kunt u de helderheid van een beeld vergroten door twee projectoren op elkaar te stapelen en ze tegelijkertijd hetzelfde beeld te laten projecteren.



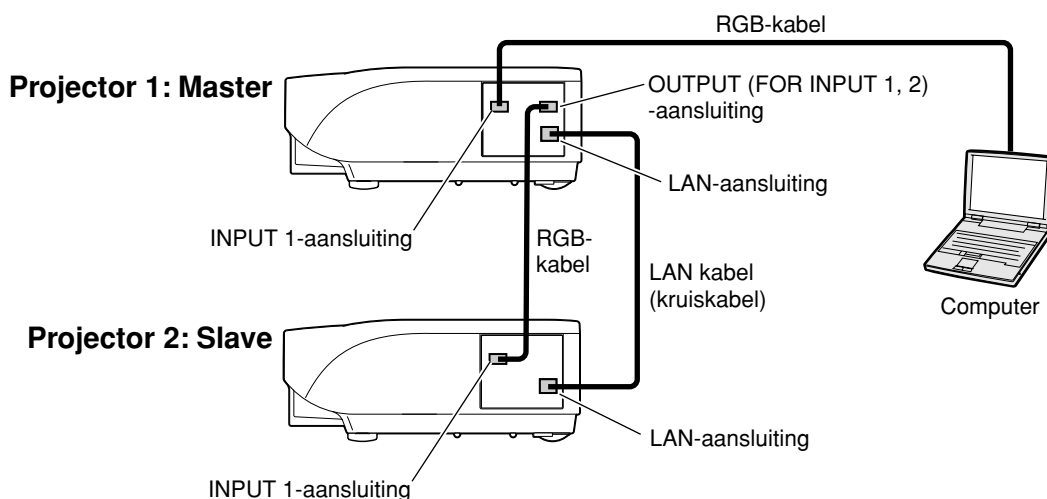
## Info

- Om de stapelprojectie in te stellen wijst u één projector toe als de master en de andere als de slaaf (instelling 'Slave'). Koppel de projectoren met vrij in de handel verkrijgbare LAN-kabels (UTP-kabel, Categorie 5, kruiskabel) aan elkaar. U kunt nu beide projectoren met één afstandsbediening besturen.
- Met de onderstaande toetsen kunt u de master en de slaaf tegelijkertijd bedienen.
  - ON-toets
  - STANDBY-toets
  - BLACK SCREEN-toets
  - INPUT 1 - 5-toetsen
  - MUTE-toets
  - VOLUME-toetsen
  - AUTO SYNC-toets
  - RESIZE-toets
  - PICTURE MODE-toets
  - BREAK TIMER-toets
  - FREEZE-toets
- Bij normaal bedrijf kan de projector die als slaaf is ingesteld niet met de afstandsbediening worden bestuurd. Alleen als de afstandsbediening aan de projector is aangesloten met een snoer met een  $\varnothing 3,5$  mm mini-jackstekker (in de handel verkrijgbaar of verkrijgbaar als Sharp serviceonderdeel QCNWGA038WJPZ), kan de projector die als slaaf is ingesteld met de afstandsbediening worden bestuurd.
- Ook als de projector als slaaf is ingesteld, kunnen de toetsen op de projector gebruikt worden.

## Stapelprojectie installeren

### Basis

In dit hoofdstuk vindt u een voorbeeld voor het installeren van de stapelprojectie van één beeld van één computer met twee projectoren.



**1** Stel de “Stack Instelling” van projector 1 op “Master”.

(Zie bladzijde 84 van de gebruiksaanwijzing van de projector.)

**2** Stel de “Stack Instelling” van projector 2 op “Slave”.

(Zie bladzijde 84 van de gebruiksaanwijzing van de projector.)

**3** Voer “Stapelprojectie” uit met beide projectoren.

(Zie bladzijde 85 van de gebruiksaanwijzing van de projector.)

**4** Selecteer de ingangen zoals aangegeven in onderstaande tabel.

(Zie bladzijde 86 van de gebruiksaanwijzing van de projector.)

Projector 1		Projector 2	
Master		Slave	
Input instellen		Input instellen	
INGANG1	ON	INGANG1	ON
INGANG2	OFF	INGANG2	OFF
INGANG3	OFF	INGANG3	OFF
INGANG4	OFF	INGANG4	OFF
INGANG5	OFF	INGANG5	OFF

**5** Schakel beide projectoren uit.

## Stapelprojectie

**6** Sluit de INPUT 1-aansluiting van projector 1 met de RGB-kabel aan op de aansluiting voor de RGB-uitgang op de computer.

(Zie bladzijde 27 van de gebruiksaanwijzing van de projector.)

**7** Sluit de OUTPUT (FOR INPUT 1, 2)-aansluiting van projector 1 met een RGB-kabel aan op de INPUT 1-aansluiting van projector 2.

(Zie bladzijde 36 van de gebruiksaanwijzing van de projector.)

### Opmerking

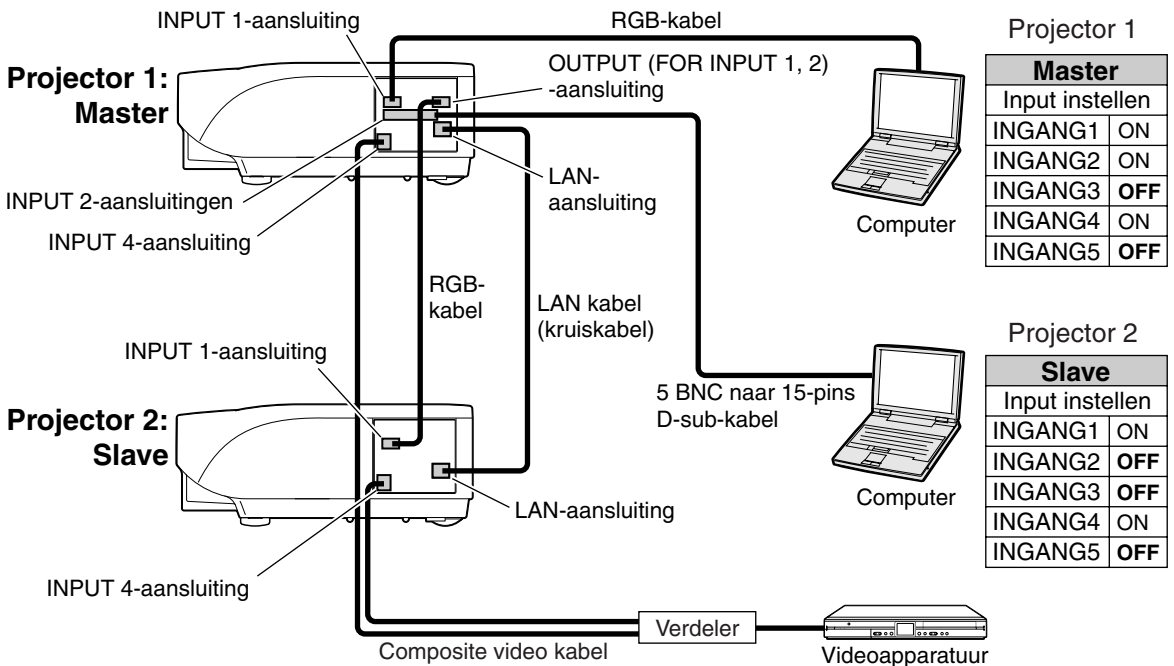
- Om een RGB-kabel aan te sluiten op projector 2, moet u de ingang met hetzelfde cijfer als projector 1 selecteren. (In dit geval INPUT 1-aansluiting.)

**8** Sluit de LAN-aansluiting van projector 1 aan op de LAN-aansluiting van projector 2. Gebruik daarvoor een LAN-kabel (UTP-kabel, Categorie 5, kruiskabel).

**9** Schakel eerst de projectoren in en schakel vervolgens de computer in.

## Toepassing

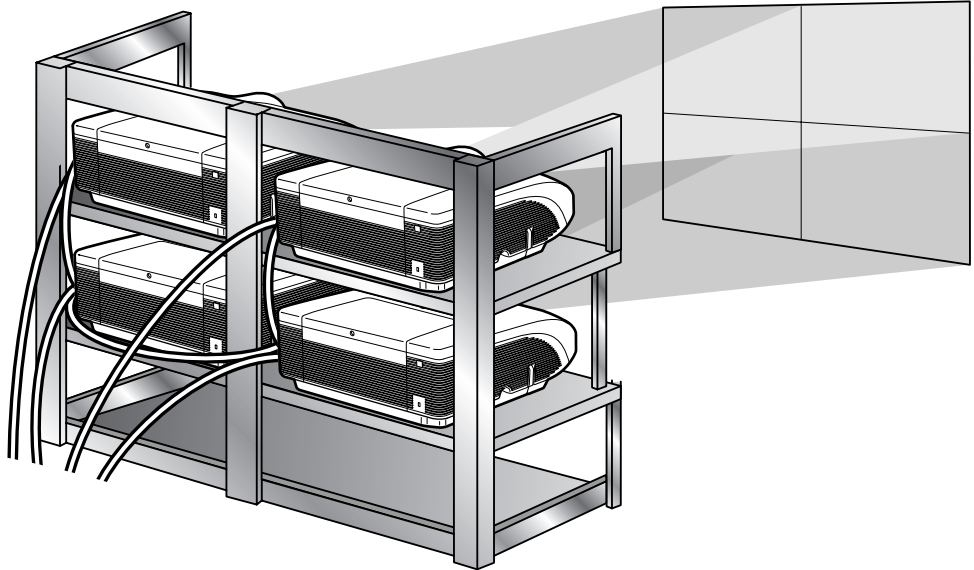
Raadpleeg het onderstaande voorbeeld als u met meer ingangsbronnen werkt.





# Videowandprojectie

Meestal is er een duur apparaat voor beeldverwerking nodig voor videowandprojectie. Deze projector heeft een ingebouwde videowandfunctie, waardoor extra apparatuur niet nodig is.

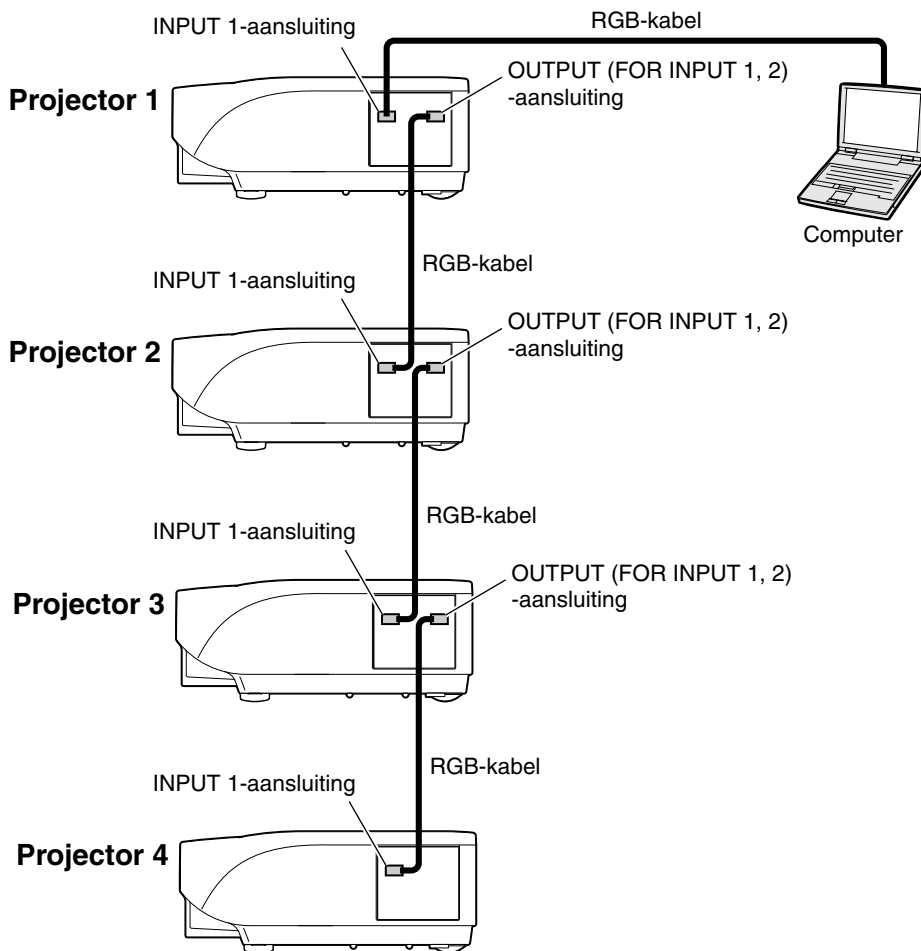


## Info

- Alvorens de videowandprojectie te installeren, moet u Internet Explorer (versie 5.0 of later) installeren.
- Videowandprojectie is niet compatibel met resoluties hoger dan SXGA.
- De beeldkwaliteit kan verslechteren bij de invoer van beeldsignalen via meer projectoren met een RGB-kabel of een RCA-kabel in een busnetwerk.

## Videowandprojectie installeren **Basis**

Hieronder vindt u een voorbeeld van hoe u een 2 x 2 videowand kunt opbouwen met 4 projectoren.



## 1 Benader een van de vier projectoren via Internet Explorer.

(Zie “Controleren van de projector d.m.v. Internet Explorer (versie 5.0 of later)” (bladzijde 23) voor nadere gegevens.)

## 2 Klik op “Video Wall” (Videowand) op het menu.

• Het “Video Wall” (Videowand) verschijnt.

## 3 Selecteer “2 x 2” bij “Division” (Deling).

## 4 Klik op de toewijstoets voor de gewenste positie.

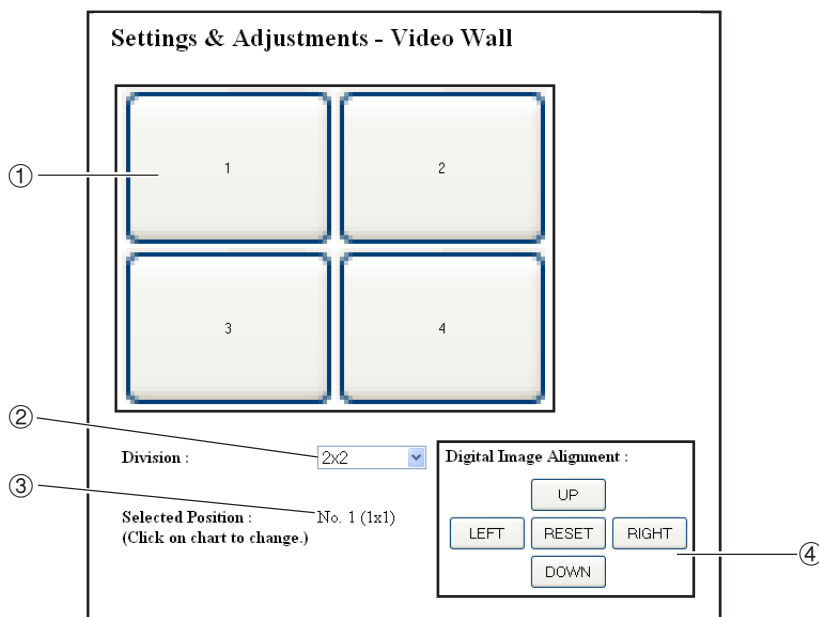
• De projector wordt toegewezen aan het gewenste deel van de videowand.

### Opmerking

• Voor meer informatie over de toegewezen en de feitelijke positie van de projector raadpleegt u “Toewijzen van geprojecteerd beeld op de videowandopstelling” (bladzijde 44).

## 5 Herhaal stap 1 t/m 4 van deze procedure voor de andere drie projectoren.

Nu is de videowand volledig geïnstalleerd. Zodra alle projectoren hetzelfde beeld als ingangssignaal krijgen, start de videowandprojectie.



- ① Selecteert een positie voor elke projector. (de toewijstoetsen)
- ② Selecteert het aantal posities waarin de videowand is verdeeld.
- ③ Toont de huidige status voor de videowandinstelling.
- ④ Past de positie van het geprojecteerde beeld horizontaal en verticaal aan.

### De positie horizontaal en verticaal afstellen

Klik op "UP" (OMHOOG), "DOWN" (OMLAAG), "LEFT" (LINKS) of "RIGHT" (RECHTS) voor de positie van het geprojecteerde beeld.

### Terugkeren naar de standaard ingestelde videowand

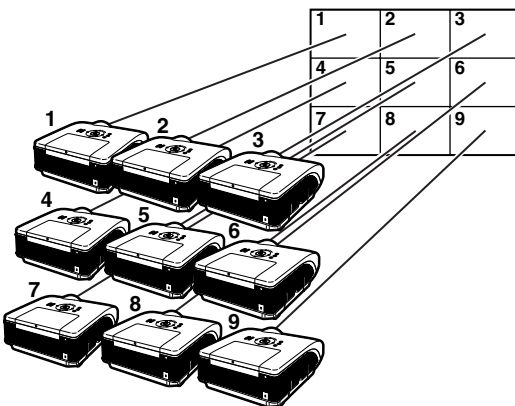
**1** Selecteer "1 x 1" bij "Division" (Deling).

**2** Klik op de toewijstoets 1.  
• De standaardinstellingen voor de videowand worden hersteld.

### Toewijzen van geprojecteerd beeld op de videowandopstelling

Hierna volgen voorbeelden van toewijzing van geprojecteerde beelden aan de voor- en achterprojecties.

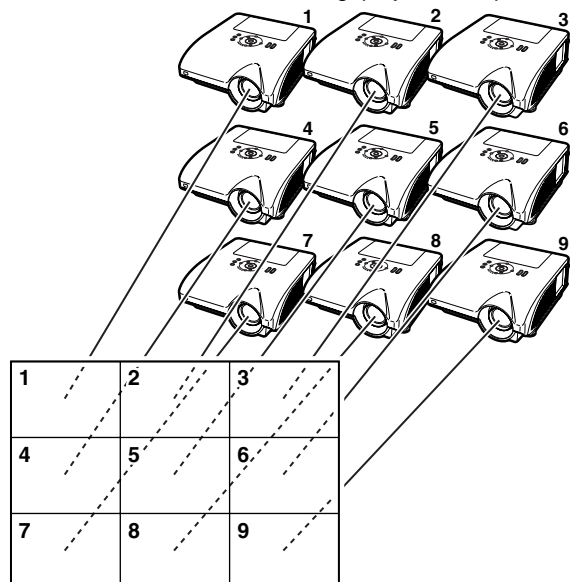
#### Voorprojectie



De projectornummers verwijzen naar de nummers van de geprojecteerde posities.

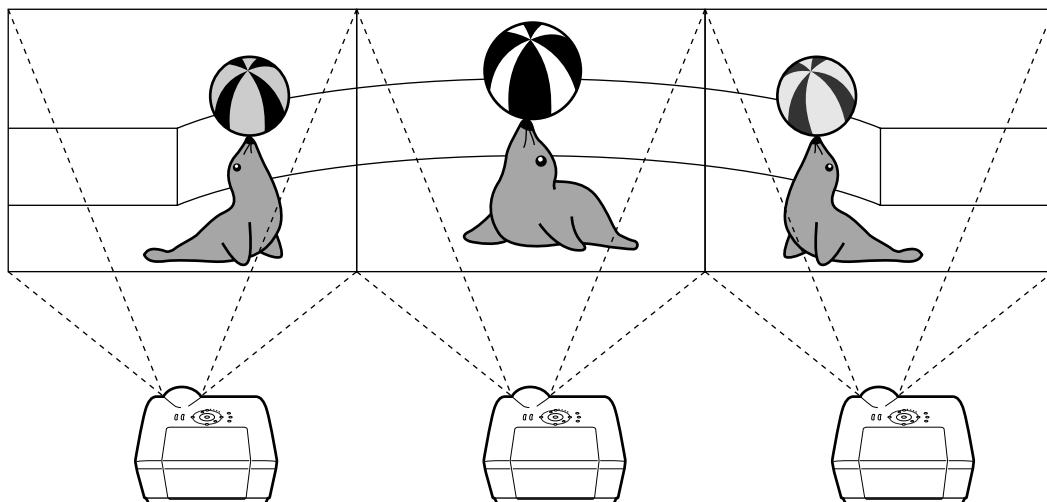
#### Achterprojectie

De projectornummers verwijzen naar de nummers van de geprojecteerde posities.

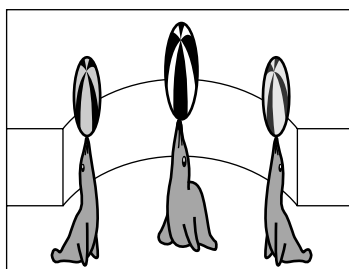


## Opmerkingen over brede videowandprojectie

Als u "2 x 1", "3 x 1", "4 x 1", "5 x 1", "6 x 1", "7 x 1" of "8 x 1" kiest bij "Division" (Deling) (zie bladzijde 43) kunt u een brede videowand maken.



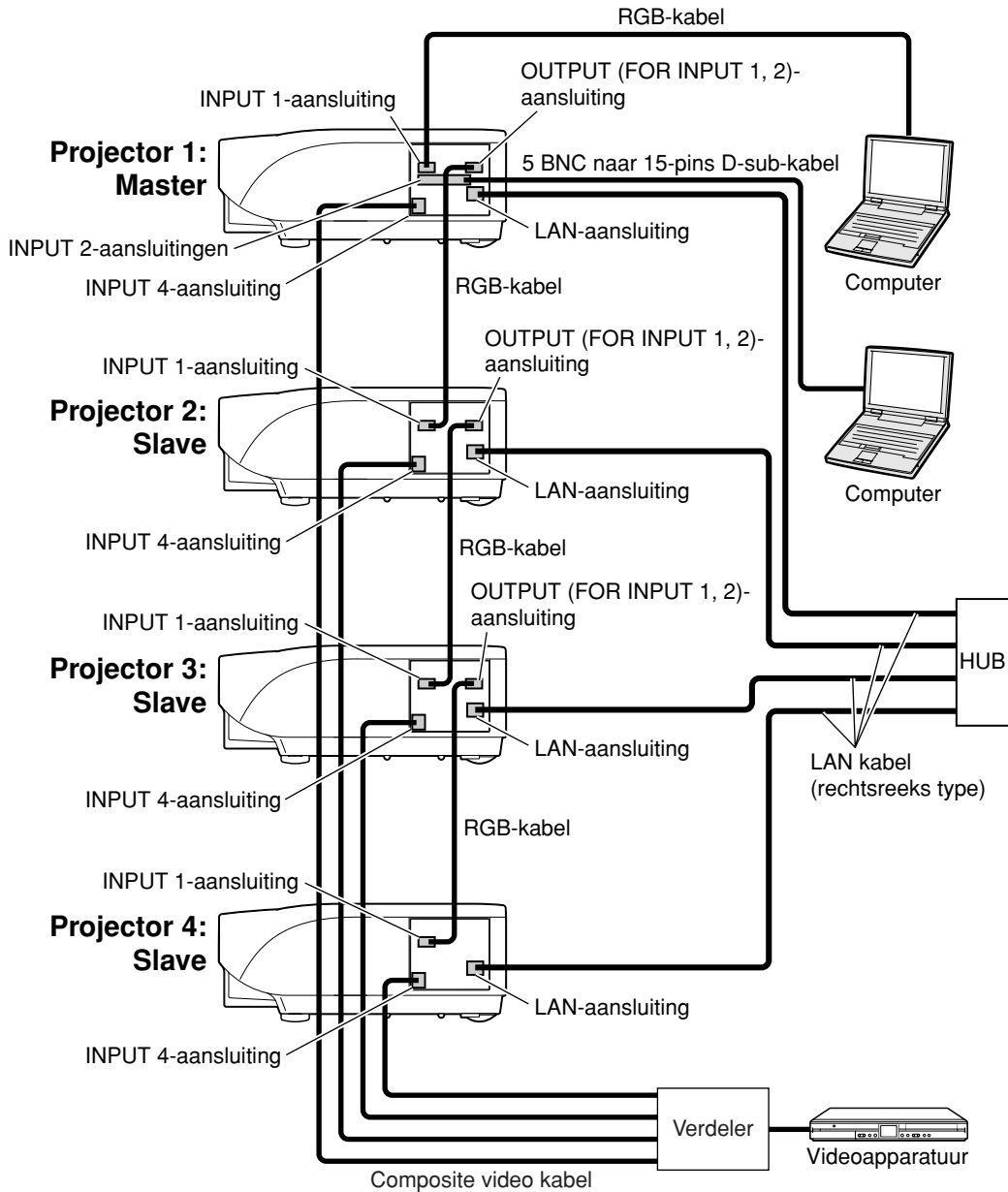
Om een brede videowand te maken met drie projectoren naast elkaar (zoals hierboven getoond), selecteert u "3 x 1" bij "Division" (Deling). Selecteer daarna een positie voor elke projector en voer dan het beeldsignaal in met een tot 1/3 gecomprimeerde beeldbreedte (zoals hieronder wordt getoond).



## Videowandprojectie installeren **Toepassing**

Als u de functies “Stack Instelling” en “Input instellen” samen gebruikt, kunt u de videowand met één afstandsbediening besturen.

Hieronder ziet u een voorbeeld van een aansluitprocedure voor het invoeren van de videosignalen voor de videowand op basis van het voorbeeld in het vorige hoofdstuk.



## ■ Voorbereiding

### •Voer de onderstaande procedure uit nadat u de basisaansluitingen hebt gemaakt.

- Als u al een “User Name” (gebruikersnaam) en “Password” (wachtwoord) hebt ingesteld voor de projector, moet u deze resetten alvorens de stapelprojectie in te stellen. Stel voor zowel de master- als de slaafprojector dezelfde “User Name” (gebruikersnaam) en hetzelfde “Password” (wachtwoord) in. (Zie bladzijde 25.)
- Stel voor de “Data Port” (dataport) hetzelfde getal in voor zowel de master- als de slaafprojector. (Zie bladzijde 26.)

### Info

- Gebruik geen netwerksoftware of apparatuur terwijl het de projector benadert via hetzelfde poortnummer als de master- of slaafprojector, anders kunt u de meerder projectors niet middels één afstandsbediening gebruiken.

## 1 Pas de TCP/IP-instellingen voor de computer aan zoals hieronder wordt aangegeven.

(Zie “Instellen van een IP adres voor de computer” op bladzijde 19 voor nadere gegevens.)

- IP Address (IP adres) : 192.168.150.2
- Subnet Mask : 255.255.255.0
- Default Gateway : (Voer geen standaard gateway waarder in.)

## 2 Pas de TCP/IP-instellingen voor elke projector aan zoals hieronder wordt aangegeven.

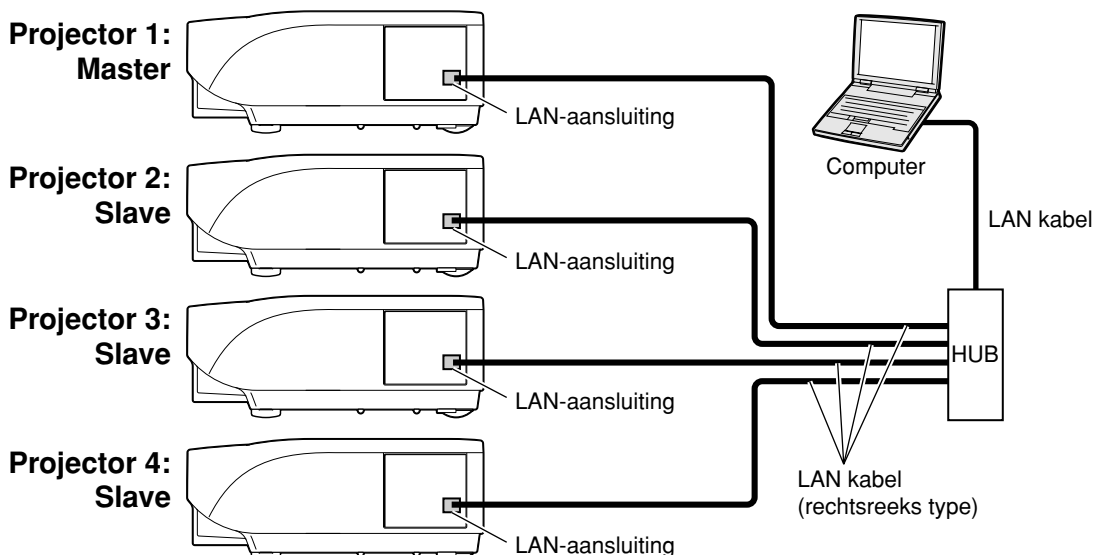
(Zie “Instellen van een netwerkaansluiting voor de projector” op bladzijde 21 voor nadere gegevens.)

- IP Address Projector 1 : 192.168.150.3  
(IP adres) Projector 2 : 192.168.150.4  
Projector 3 : 192.168.150.5  
Projector 4 : 192.168.150.6
- Subnet Mask : 255.255.255.0
- Default Gateway : 0.0.0.0  
(Standaard gateway)

### Opmerking

- De afgebeelde TCP/IP-instellingen zijn voorbeelden van het maken van aansluitingen volgens het diagram.
- Wanneer andere apparatuur in hetzelfde netwerk wordt gebruikt, moet u voorzichtig zijn met het overlappen van IP adressen of andere netwerkinstellingen.
- Raadpleeg uw netwerkbeheerder om u te helpen met de netwerkinstellingen.

## 3 Sluit de computer en de projectoren aan zoals hieronder is weergegeven.



## Videowandprojectie

**4** Schakel alle projectoren in.

**5** Benader projector 1 vanaf de computer via Internet Explorer.

(Zie "Controleren van de projector d.m.v. Internet Explorer (versie 5.0 of later)" (bladzijde 23) voor nadere gegevens.)

**6** Klik op "Stack" op het menu.

**7** Selecteer "Master" bij "Stack Setting" (Stack Instelling).

• Het scherm voor het "Slave address" (Slaafadres) verschijnt.

Settings & Adjustments - Stack	
Stack Setting	Master
Slave 1	0 0 0 0 (IP Address)
Slave 2	0 0 0 0 (IP Address)
Slave 3	0 0 0 0 (IP Address)
Slave 4	0 0 0 0 (IP Address)
Slave 5	0 0 0 0 (IP Address)

**8** Stel de volgende IP adressen in voor de projectoren.

- Slave 1 : 192.168.150.4
- Slave 2 : 192.168.150.5
- Slave 3 : 192.168.150.6

**9** Klik op "Apply" (toepassen).

**10** Benader projector 2 vanaf de computer via Internet Explorer.

(Zie "Controleren van de projector d.m.v. Internet Explorer (versie 5.0 of later)" (bladzijde 23) voor nadere gegevens.)

**11** Klik op "Stack" op het menu.


**12** Selecteer "Slave" bij "Stack Setting" (Stack Instelling).



**13** Herhaal stap 10 t/m 12 van deze procedure voor projector 3 en 4.

**14** Selecteer de ingangen zoals aangegeven in de tabel rechts.

(Zie bladzijde 86 van de gebruiksaanwijzing van de projector.)

 **Opmerking**

- Stel de ingangsaansluitingen die u gaat gebruiken in op "ON". Stel de ingangsaansluitingen die u niet gaat gebruiken in op "OFF".

Projector 1

Master	
Input instellen	
INGANG1	ON
INGANG2	ON
INGANG3	OFF
INGANG4	ON
INGANG5	OFF


Projector 2-4

Slave	
Input instellen	
INGANG1	ON
INGANG2	OFF
INGANG3	OFF
INGANG4	ON
INGANG5	OFF

**15** Schakel alle projectoren uit.

**16** Breng de aansluitingen tot stand zoals aangegeven in het schema op bladzijde 46.

**17** Schakel eerst de projectoren in en schakel daarna de computers en de videoapparatuur in.

 **Opmerking**

- De beeldkwaliteit kan verslechteren bij de invoer van beeldsignalen via meer projectoren met een RGB-kabel of een RCA-kabel in een busnetwerk.

# De lamptimer van de projector terugstellen via LAN

Wanneer de projector op een netwerk is aangesloten, kunt u met HyperTerminal of een gelijkaardig communicatieprogramma een opdracht verzenden om de lamptimer terug te stellen. In het onderstaande voorbeeld wordt Windows® XP als besturingssysteem gebruikt.

**1** Klik op “Start” (Start) – “All Programs” (Alle programma’s) – “Accessories” (Bureau-accessoires) – “Communications” (Communicatie) – “HyperTerminal”.

- Als HyperTerminal niet op uw computer is geïnstalleerd, raadpleegt u de gebruiksaanwijzing van uw computer.
- Afhankelijk van de instellingen op uw computer kan het zijn dat u wordt gevraagd uw netnummer en andere details in te voeren. Voer de vereiste informatie in.

**2** Vul in het veld “Name” (Naam) een naam in en klik op “OK”.



**3** Als u wordt gevraagd het netnummer in te voeren, vul dit dan in het veld “Area code” (Netnummer) in. Selecteer in de vervolgkeuzelijst “Connect using” (Verbinding maken met) “TCP/IP (Winsock)” en klik op “OK”.



**4** Vul in het veld “Host address” (Hostadres) het IP adres van de projector in (zie “TCP/IP” in het menu “Netwerk” van de projector), vul in het veld “Port number” (Poortnummer) de gegevenspoort van de projector in (“10002” is de standaardfabrieksinstelling) en klik op “OK”.



## De lamptimer van de projector terugstellen via LAN

**5** Klik op “Properties” (Eigenschappen) in het menu “File” (Bestand).

**6** Klik op het tabblad “Settings” (Instellingen) en klik op “ASCII Setup” (ASCII-instellingen).

**7** Schakel de selectievakjes naast “Send line ends with line feeds” (Regeleinden met regel invoer verzenden), “Echo typed characters locally” (Getypte tekens ook lokaal weergeven) en “Append line feeds to incoming line ends” (Regel invoer aan binnenkomende regeleinden toevoegen) in en klik op “OK”.

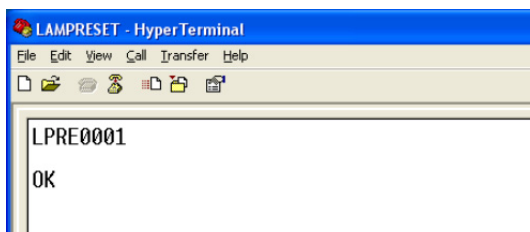
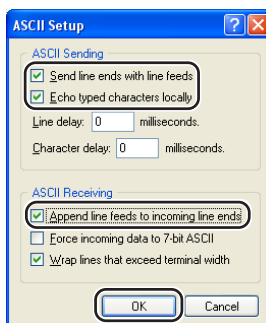
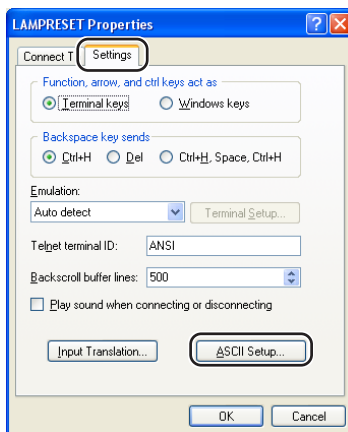
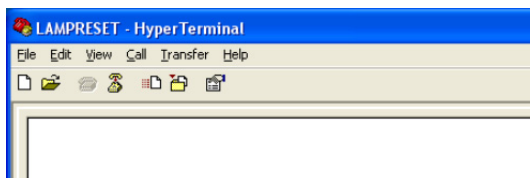
- Het venster Eigenschappen LAMPRESET verschijnt. Klik op “OK”.

**8** Als voor de projector een gebruikersnaam en/of wachtwoord is ingesteld, vul dan de gebruikersnaam en het wachtwoord in.

**9** Verzend de opdracht voor het terugstellen van de lamptimer. “LPRE0001” voor lamp 1  
“LPRE0002” voor lamp 2

- Deze opdracht kan alleen worden verzonden wanneer de projector in de standby-modus staat.
- Wanneer u “OK” ontvangt, betekent dit dat de lamp met succes werd teruggesteld.

**10** Sluit HyperTerminal af.



## Communicatie met de projector kan niet worden herkrege

### Bij aansluiten van de projector d.m.v. een seriële aansluiting

- ◀ Controleer dat de RS-232C aansluiting van de projector en een computer of de los verkrijgbare besturingseenheid op de juiste wijze aangesloten zijn.
- ◀ Controleer dat de RS-232C kabel een kruiskabel is.
- ◀ Controleer dat de RS-232C poortinstelling voor de projector correspondeert aan de instelling voor de computer of de los verkrijgbare besturingseenheid.

### Bij het aansluiten van de projector op een computer d.m.v. een (LAN) netwerkaansluiting

- ◀ Controleer dat de aansluitstekker van de kabel stevig in de LAN-aansluiting van de projector gestoken is.
- ◀ Controleer dat de kabel stevig in een LAN poort voor een computer of een netwerkapparatuur zoals een hub gestoken is.
- ◀ Controleer dat de LAN kabel een Categorie 5 kabel is.
- ◀ Controleer dat de LAN kabel een kruiskabel is bij het aansluiten van de projector direct op een computer.
- ◀ Controleer dat de LAN kabel een rechte kabel is bij het aansluiten van de projector op een netwerkapparatuur zoals een hub.
- ◀ Controleer dat de voeding voor de netwerkapparatuur zoals een hub tussen de projector en een computer ingeschakeld is.

### Controleer de netwerkinstellingen voor de computer en de projector

- ◀ Controleer de volgende netwerkinstellingen voor de projector.
  - IP Address (IP adres)  
Controleer dat het IP adres voor de projector niet reeds op het netwerk voorkomt.
  - Subnet Mask  
Wanneer de gateway instelling voor de projector "0.0.0.0" (niet gebruikt) is of als de gateway instelling voor de projector en de gateway standaardinstelling voor de computer hetzelfde zijn:
    - Dan dienen de subnet mask instellingen voor de projector en de computer hetzelfde te zijn.
    - Het IP-adresgedeelte getoond door het subnetmasker voor de projector en de computer, moet hetzelfde zijn.  
(Voorbeeld)  
Wanneer het IP adres "192.168.150.2" en het subnet mask "255.255.255.0" is voor de projector, dienen het IP adres "192.168.150.X" (X=3-254) en het subnet mask "255.255.255.0" te zijn voor de computer.
  - Gateway  
Wanneer de gateway instelling voor de projector "0.0.0.0" (niet gebruikt) is of als de gateway instelling voor de projector en de gateway standaardinstelling voor de computer hetzelfde zijn:
    - Dan dienen de subnet mask instellingen voor de projector en de computer hetzelfde te zijn.
    - Het IP-adresgedeelte getoond door het subnetmasker voor de projector en de computer, moet hetzelfde zijn.  
(Voorbeeld)  
Wanneer het IP adres "192.168.150.2" en het subnet mask "255.255.255.0" is voor de projector, dienen het IP adres "192.168.150.X" (X=3-254) en het subnet mask "255.255.255.0" te zijn voor de computer.
  - Data Port (Datapoort)  
Andere computers mogen de datapoort van de projector niet gebruiken.  
De datapoort moet worden gebruikt voor communicatie tijdens de stapelprojectie.

#### Opmerking

- De standaard fabrieksinstellingen voor de projector zijn als volgt:  
DHCP Client : OFF  
IP address (IP adres) : 192.168.150.2  
Subnet mask : 255.255.255.0  
Gateway address (Gateway adres) : 0.0.0.0 (niet gebruikt)
- Zie bladzijde 21 voor de netwerkinstellingen voor de projector.

- ◀ Neem de volgende maatregelen voor het controleren van de netwerkinstellingen voor de computer.
1. Open een command prompt (MS-DOS-prompt).
    - Bij Windows® 98 of 98SE: klik op “start” → “Programs” (Programma’s) → “MS-DOS Prompt” (MS-DOS-prompt) in deze volgorde.
    - Bij Windows® Me: klik op “start” → “Programs” (Programma’s) → “Accessories” (Bureau-accessories) → “MS-DOS Prompt” (MS-DOS-prompt) in deze volgorde.
    - Bij Windows® 2000: klik op “start” → “Programs” (Programma’s) → “Accessories” (Bureau-accessories) → “Command Prompt” (Opdrachtprompt) in deze volgorde.
    - Bij Windows® XP: klik op “start” → “All Programs” (Alle programma’s) → “Accessories” (Bureau-accessories) → “Command Prompt” (Opdrachtprompt) in deze volgorde.
  2. Voer het commando “ipconfig” in na het starten van de commando prompt (MS-DOS-prompt) en druk daarna op de “Enter” knop.



### Opmerking

- Communicatie met de projector kan mogelijk niet worden herkegen zelfs na het uitvoeren van de netwerkinstellingen voor de computer. Start uw computer in dergelijke gevallen opnieuw.

C:\>ipconfig

```
C:\>ipconfig

Windows IP Configuration

Ethernet adapter Local Area Connection:

    Connection-specific DNS Suffix  . : 
    IP Address. . . . .               : 192.168.150.203
    Subnet Mask . . . . .             : 255.255.255.0
    Default Gateway . . . . .         : 192.168.150.1

C:\>_
```



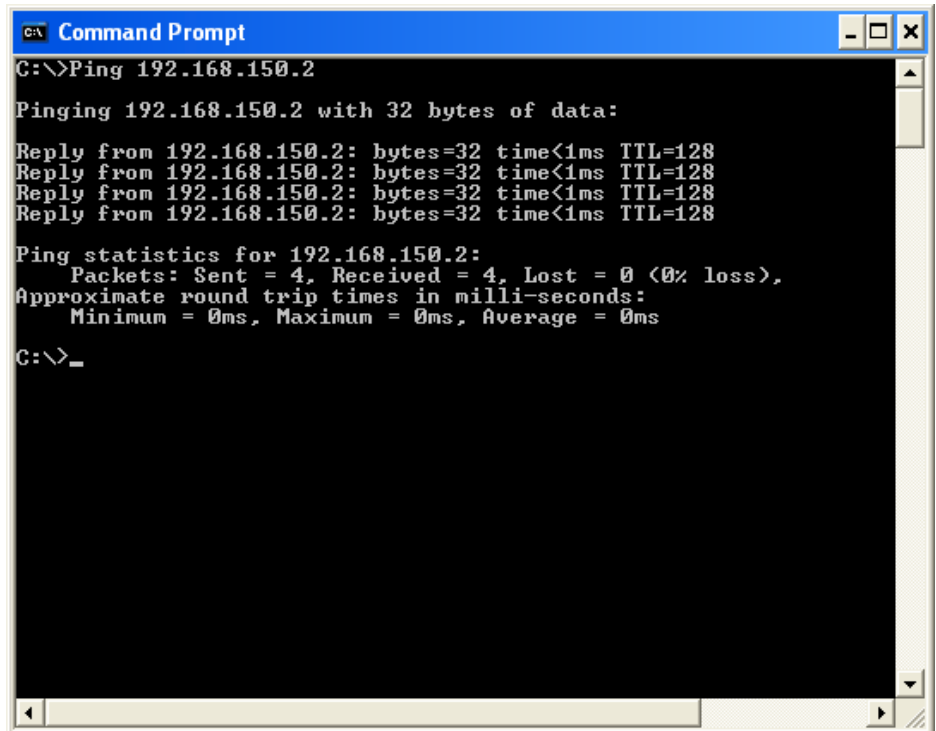
### Opmerking

- Voorbeelden van het gebruik van ipconfig
  - C:\>ipconfig /? geeft weer hoe “ipconfig.exe” wordt gebruikt.
  - C:\>ipconfig geeft het ingestelde IP adres, subnet mask en standaard gateway weer.
  - C:\>ipconfig /all geeft alle ingestelde informatie weer die betrekking heeft op TCP/IP.

3. Voer “exit” in en druk op de “Enter” knop om terug te keren naar het Windows® scherm.

## Oplossen van problemen

- ◀ Controleer d.m.v. het "PING" commando of het "TCP/IP" protocol correct werkt. Controleer ook of een IP adres ingesteld is.
  1. Open een command prompt (MS-DOS-prompt).
    - Bij Windows® 98 of 98SE: klik op "start" → "Programs" (Programma's) → "MS-DOS Prompt" (MS-DOS-prompt) in deze volgorde.
    - Bij Windows® Me: klik op "start" → "Programs" (Programma's) → "Accessories" (Bureau-accessories) → "MS-DOS Prompt" (MS-DOS-prompt) in deze volgorde.
    - Bij Windows® 2000: klik op "start" → "Programs" (Programma's) → "Accessories" (Bureau-accessories) → "Command Prompt" (Opdrachtprompt) in deze volgorde.
    - Bij Windows® XP: klik op "start" → "All Programs" (Alle programma's) → "Accessories" (Bureau-accessories) → "Command Prompt" (Opdrachtprompt) in deze volgorde.
  2. Voer een commando "PING" in na starten van de commando prompt (MS-DOS-prompt).  
Invoer voorbeeld C:\>Ping XXX.XXX.XXX.XXX  
"XXX.XXX.XXX.XXX" dient te worden ingevoerd met een IP adres waarop wordt aangesloten, zoals de projector.
  3. Bij normaal aansluiten is het display als volgt.  
(Het scherm kan ietwat afwijken afhankelijk van het besturingssysteem.)  
<Voorbeeld> wanneer het IP aangesloten is op "192.168.150.2"



```
C:\>Ping 192.168.150.2

Pinging 192.168.150.2 with 32 bytes of data:

Reply from 192.168.150.2: bytes=32 time<1ms TTL=128
Reply from 192.168.150.2: bytes=32 time<1ms TTL=128
Reply from 192.168.150.2: bytes=32 time<1ms TTL=128
Reply from 192.168.150.2: bytes=32 time<1ms TTL=128

Ping statistics for 192.168.150.2:
    Packets: Sent = 4, Received = 4, Lost = 0 (0% loss),
    Approximate round trip times in milli-seconds:
        Minimum = 0ms, Maximum = 0ms, Average = 0ms

C:\>_
```

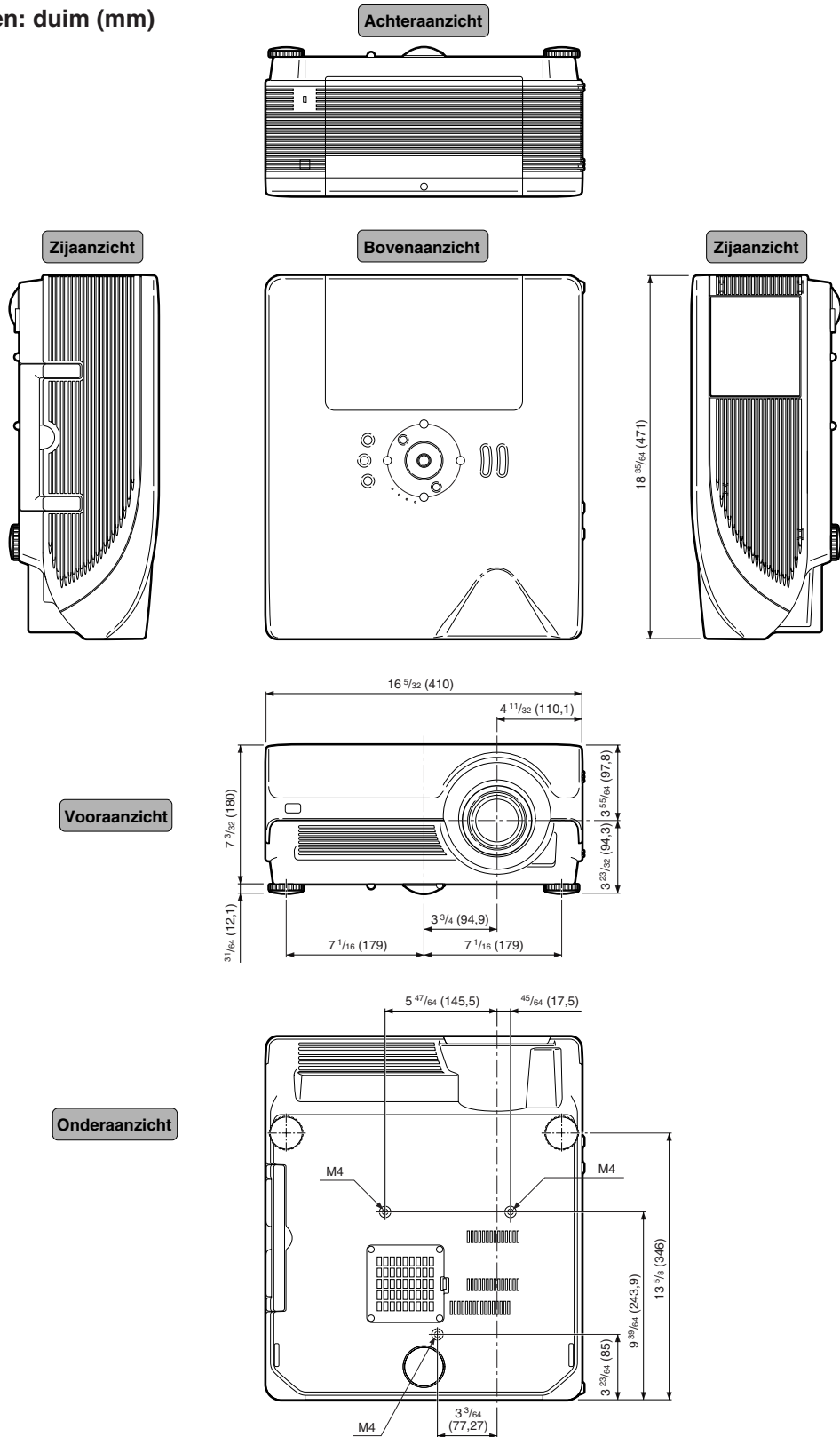
4. Wanneer een commando niet verzonden kan worden, zal "Request time out" (Verzoek time-out) worden weergegeven.  
Controleer de netwerkinstelling nogmaals.  
Neem contact op met de netwerkbeheerder als de juiste communicatie niet kan worden herkreten.
5. Voer "exit" in en druk op de "Enter" knop om terug te keren naar het Windows® scherm.

## Een aansluiting kan niet tot stand worden gebracht omdat u uw gebruikersnaam of wachtwoord vergeten bent.

- ◀ Stel de instellingen terug. (Zie bladzijde 91 van de gebruiksaanwijzing van de projector.)
- ◀ Na terugstellen, nogmaals uitvoeren.

# Afmetingen

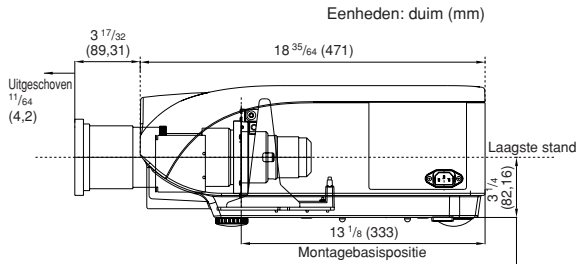
Eenheden: duim (mm)



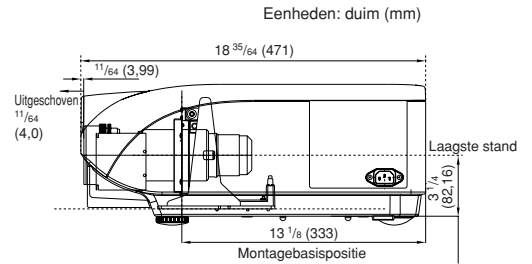
# Afmetingen

## Projector- en lensafmetingen

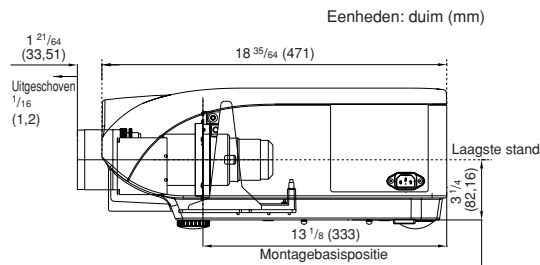
[Wanneer de AN-PH10EX is geïnstalleerd]



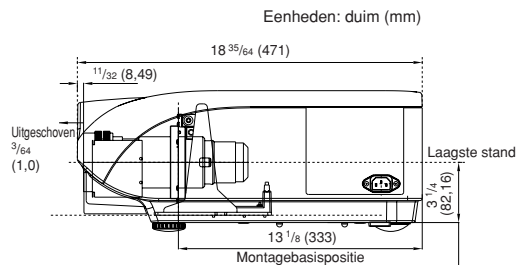
[Wanneer de AN-PH40EZ is geïnstalleerd]



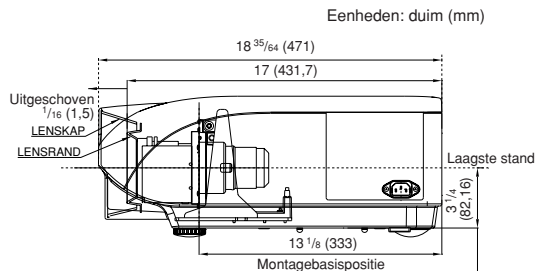
[Wanneer de AN-PH20EZ is geïnstalleerd]



[Wanneer de AN-PH50EZ is geïnstalleerd]



[Wanneer de AN-PH31EZ is geïnstalleerd]



[Wanneer de AN-PH60EZ is geïnstalleerd]

