

PROIETTORE MULTIMEDIALE

MODELLO

XG-PH70X

XG-PH70X-N

GUIDA DI IMPOSTAZIONE

Impostazione dello schermo	2	Impostazione di maschera di sottorete ([2]Subnet Mask)	33
Formato dello schermo e distanza di proiezione ...	3	Impostazione di gateway predefinito ([3]Default Gateway) ...	33
Assegnazioni dei pin di collegamento	10	Impostazione del nome utente ([4]User Name) ...	33
RS-232C Caratteristiche tecniche e impostazioni del comando ...	12	Impostazione della Password ([5]Password)	34
Realizzazione dell'ambiente di rete del proiettore	17	Impostazione di velocità di trasmissione RS-232C ([6]RS-232C Baud Rate)	34
1. Collegamento del proiettore ad un computer	18	Impostazione del nome del proiettore ([7]Projector Name)	34
2. Impostazione di un indirizzo IP per il computer	19	Impostazioni del Client DHCP ([8] DHCP Client) ...	34
3. Impostazione di un collegamento di rete per il proiettore ...	21	Disconnessione di tutte le connessioni ([D]Disconnect All)	35
Controllo del proiettore tramite rete LAN	23	Introduzione del ADVANCED SETUP MENU (Menu di impostazione avanzata) ([A]Advanced Setup)	35
Controllo del proiettore usando Internet Explorer (Versione 5.0 o superiore)	23	Impostazione del tempo di sconnessione automatica (ADVANCED[1]Auto Logout Time)	35
Conferma dello stato del proiettore (Status)	24	Impostazione della porta dati (ADVANCED[2]Data Port)	35
Controllo del proiettore (Control)	24	Esecuzione dei test di rete Ping (ADVANCED[5]Network Ping Test)	36
Impostazione e regolazione del proiettore (Settings & Adjustments)	25	Impostazione dell'indirizzo IP di accettazione (ADVANCED[6]Accept IP Addr(1) - [8]Accept IP Addr(3))	36
Impostazione della sicurezza (Network – Security)	25	Accettazione di tutti gli indirizzi IP (ADVANCED[9]Accept All IP Addr)	36
Effettuazione delle impostazioni generali per la rete (Network – General)	26	Impostazione della porta di ricerca (ADVANCED[0]Search Port)	37
Impostazione per la spedizione di E-mail quando si verifica un errore (Mail – Originator Settings) ...	26	Ritorno alle impostazioni di default (ADVANCED[!]Restore Default Setting)	37
Voci degli errori di impostazione e indirizzi di destinazione ai quali deve essere inviata la E-mail quando si verifica un errore (Mail – Recipient Settings)	27	Ritorno al menu principale (ADVANCED[Q]Return to Main Menu)	37
Impostazione delle voci di errore e dell'URL da visualizzare al verificarsi di un errore (Service & Support – Access URL)	27	Proiezione abbinata	38
Impostazione del proiettore usando RS-232C		Impostazione della proiezione abbinata	39
o Telnet	28	Proiezione su parete video	41
Quando ci si connette usando RS-232C	28	Configurazione della proiezione su parete video [Di base]	42
Quando ci si connette usando Telnet	29	Regolazione della posizione in senso orizzontale e verticale ...	44
SETUP MENU (Menu di impostazione) (Menu principale)	30	Ripristino della configurazione della parete video predefinita	44
ADVANCED SETUP MENU (Menu di impostazione avanzata)	30	Assegnazione dell'immagine proiettata nella configurazione della parete video	44
Controllo del proiettore utilizzando RS-232C		Note sulla proiezione su parete video grande	45
o Telnet	31	Configurazione della proiezione su parete video [Applicazione]	46
Visione della lista dettagliata delle impostazioni ([V]View All Setting)	31	Ripristino del timer della lampada del proiettore attraverso la rete LAN	50
Impostare le voci	31	Localizzazione dei guasti	52
Salvare le impostazioni e uscire ([S]Save & Quit)	32	Dimensioni	55
Uscire senza salvare le impostazioni ([Q]Quit Unchanged)	32		
Impostazione dell'indirizzo IP ([1]IP Address)	33		

Impostazione dello schermo

Per ottenere una qualità di immagine ottimale, posizionare il proiettore perpendicolarmente rispetto allo schermo, assicurandosi che i piedi del proiettore siano a livello. In tal modo, per ottenere una qualità di immagine ottimale non sarà necessario effettuare la correzione trapezoidale.

Nota

- L'obiettivo del proiettore va centrato al centro dello schermo. Se la linea orizzontale che passa attraverso il centro dell'obiettivo non è perpendicolare rispetto allo schermo, l'immagine sarà storta con una difficile visione delle immagini.
- Per un'immagine ottimale posizionate lo schermo in modo tale che non sia nella luce diretta del sole o esposto a fonti di illuminazione. Se la luce colpisce lo schermo direttamente, i colori saranno sbiaditi e sarà difficile vedere le immagini correttamente. Chiudete le tende e spegnete le luci se dovete installare lo schermo in una stanza assolata o illuminata.



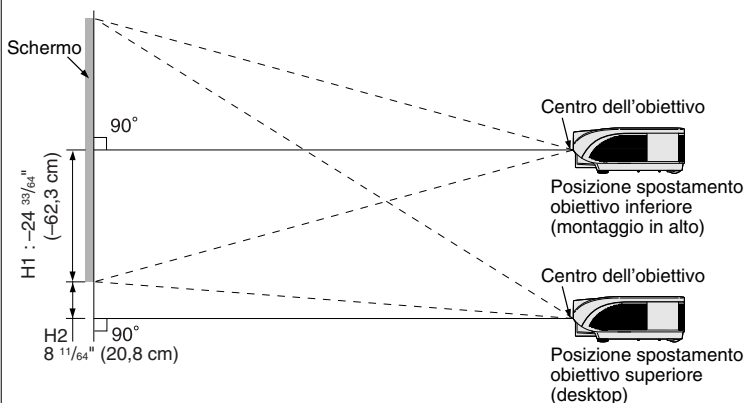
Impostazione standard (proiezione frontale)

- Posizionate il proiettore alla distanza necessaria dallo schermo secondo il formato immagine desiderato.

Esempio di impostazione standard

Dimensioni dello schermo : 100" (254 cm) Modo STIRATURA : 16:9 (Con obiettivo zoom standard)

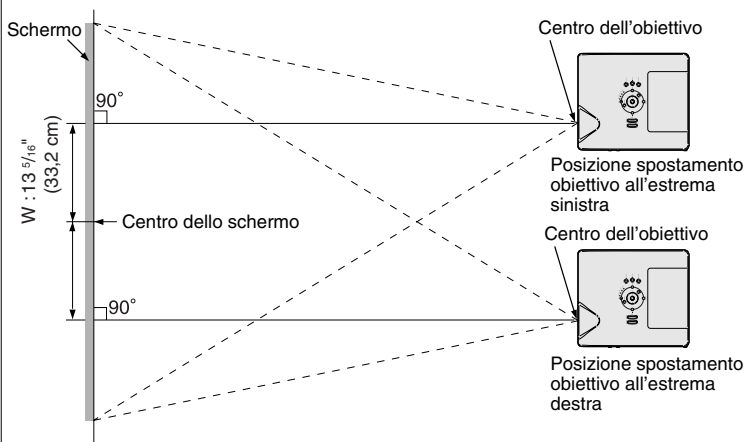
Vista laterale



- La distanza dallo schermo al proiettore può variare secondo il formato dello schermo.

- Potete usare l'impostazione di fabbrica quando posizionate il proiettore davanti allo schermo. Se l'immagine proiettata viene capovolta o invertita, regolate l'impostazione a "Fronte" nel "Modo PRO". (Vedere pagina 84 del manuale d'istruzioni del proiettore.)

Vista superiore



- Posizionate il proiettore in modo tale che la linea orizzontale che passa attraverso il centro dell'obiettivo sia perpendicolare rispetto allo schermo.

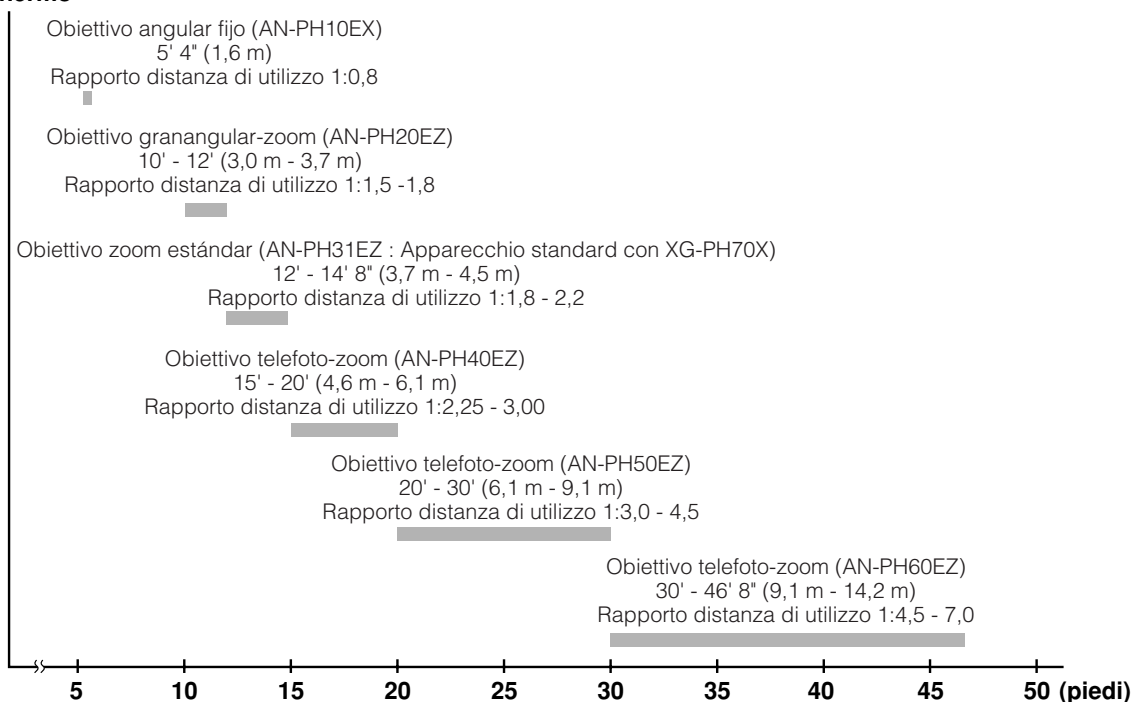
Formato dello schermo e distanza di proiezione

Le dimensioni dello schermo di proiezione variano in base alla distanza fra obiettivo del proiettore e schermo. Sharp offre anche obiettivi opzionali per applicazioni professionali. Rivolgersi al rivenditore autorizzato Sharp più vicino per informazioni sui vari tipi di obiettivo. (In caso di utilizzo di obiettivo, consultare il relativo manuale d'istruzioni.) Per il montaggio di obiettivi opzionali rivolgersi sempre a personale qualificato. Installare il proiettore in modo che le immagini vengano proiettate sullo schermo con dimensioni ottimali facendo riferimento alla tabella seguente. Nell'installare il proiettore utilizzare i valori indicati in tabella come riferimento.

Distanza di proiezione

Il seguente grafico è per uno schermo da 100 pollici (254 cm) con modalità normale 4:3.

Schermo



Formato dello schermo e distanza di proiezione

Obiettivo zoom standard (AN-PH31EZ : Apparecchio standard con XG-PH70X) F1,8-F2,0, f=25,6-31,3 mm

Modo NORMALE (4:3)

Formato immagine (schermo)			Distanza di proiezione [L]		Distanza dal centro dell'obiettivo alla parte inferiore dell'immagine [H]		Distanza dal centro dell'obiettivo al centro dell'immagine [W]
Diag. [X]	Larghezza	Altezza	Minimo [L1]	Massimo [L2]	Inferiore [H1]	Superiore [H2]	
500" (1270 cm)	1016 cm (400")	762 cm (300")	18,3 m (60' 0")	22,4 m (73' 4")	-381,0 cm (-150")	0 cm (0")	±152,4 cm (60")
300" (762 cm)	610 cm (240")	457 cm (180")	11,0 m (36' 0")	13,4 m (44' 0")	-228,6 cm (-90")	0 cm (0")	±91,4 cm (36")
250" (635 cm)	508 cm (200")	381 cm (150")	9,1 m (30' 0")	11,2 m (36' 8")	-190,5 cm (-75")	0 cm (0")	±76,2 cm (30")
200" (508 cm)	406 cm (160")	305 cm (120")	7,3 m (24' 0")	8,9 m (29' 4")	-152,4 cm (-60")	0 cm (0")	±61,0 cm (24")
150" (381 cm)	305 cm (120")	229 cm (90")	5,5 m (18' 0")	6,7 m (22' 0")	-114,3 cm (-45")	0 cm (0")	±45,7 cm (18")
100" (254 cm)	203 cm (80")	152 cm (60")	3,7 m (12' 0")	4,5 m (14' 8")	-76,2 cm (-30")	0 cm (0")	±30,5 cm (12")
84" (213 cm)	171 cm (67")	128 cm (50")	3,1 m (10' 1")	3,8 m (12' 4")	-64,0 cm (-25 13/64")	0 cm (0")	±25,6 cm (10 5/64")
80" (203 cm)	163 cm (64")	122 cm (48")	2,9 m (9' 7")	3,6 m (11' 9")	-61,0 cm (-24")	0 cm (0")	±24,4 cm (9 19/32")
72" (183 cm)	146 cm (58")	110 cm (43")	2,6 m (8' 8")	3,2 m (10' 7")	-54,9 cm (-21 19/32")	0 cm (0")	±21,9 cm (8 41/64")
70" (178 cm)	142 cm (56")	107 cm (42")	2,6 m (8' 5")	3,1 m (10' 3")	-53,3 cm (-21")	0 cm (0")	±21,3 cm (8 13/32")
60" (152 cm)	122 cm (48")	91 cm (36")	2,2 m (7' 2")	2,7 m (8' 10")	-45,7 cm (-18")	0 cm (0")	±18,3 cm (7 13/64")
40" (102 cm)	81 cm (32")	61 cm (24")	1,5 m (4' 10")	1,8 m (5' 10")	-30,5 cm (-12")	0 cm (0")	±12,2 cm (4 51/64")

X: Formato immagine (diag.) (pollici/cm)

L: Distanza di proiezione(m/piedi)

L1: Distanza di proiezione minima (m/piedi)

L2: Distanza di proiezione massima (m/piedi)

H: Distanza [H] dal bordo inferiore dell'immagine al centro dell'obiettivo (cm/pollici)

H1: Distanza inferiore dal centro dell'obiettivo alla parte inferiore dell'immagine (cm/pollici)

H2: Distanza superiore dal centro dell'obiettivo alla parte inferiore dell'immagine (cm/pollici)

W: Distanza dal centro dell'obiettivo al centro dell'immagine (cm/pollici)

Formula del formato dell'immagine e della distanza di proiezione

[m/cm]

L1 (m) = 0,03658X

L2 (m) = 0,0447X

H1 (cm) = -0,762X

W (cm) = ±0,3048X

[Piedi/pollici]

L1 (piedi) = 0,03658X / 0,3048

L2 (piedi) = 0,0447X / 0,3048

H1 (pollici) = -0,762X / 2,54

W (pollici) = ±0,3048X / 2,54

Modo STIRATURA (16:9)

Formato immagine (schermo)			Distanza di proiezione [L]		Distanza dal centro dell'obiettivo alla parte inferiore dell'immagine [H]		Distanza dal centro dell'obiettivo al centro dell'immagine [W]
Diag. [X]	Larghezza	Altezza	Minimo [L1]	Massimo [L2]	Inferiore [H1]	Superiore [H2]	
450" (1143 cm)	996 cm (392")	560 cm (221")	17,9 m (58' 10")	21,9 m (71' 11")	-280,2 cm (-110 5/16")	93,4 cm (36 49/64")	±149,4 cm (58 53/64")
300" (762 cm)	664 cm (261")	374 cm (147")	12,0 m (39' 3")	14,6 m (47' 11")	-186,8 cm (-73 17/32")	62,3 cm (24 39/64")	±99,6 cm (39 7/32")
250" (635 cm)	553 cm (218")	311 cm (123")	10,0 m (32' 8")	12,2 m (39' 11")	-155,7 cm (-61 9/32")	51,9 cm (20 27/64")	±83,0 cm (32 11/16")
225" (572 cm)	498 cm (196")	280 cm (110")	9,0 m (29' 5")	11,0 m (35' 11")	-140,1 cm (-55 5/32")	46,7 cm (18 25/64")	±74,7 cm (29 27/64")
200" (508 cm)	443 cm (174")	249 cm (98")	8,0 m (26' 2")	9,7 m (31' 11")	-124,5 cm (-49 1/32")	41,5 cm (16 11/32")	±66,4 cm (26 9/64")
150" (381 cm)	332 cm (131")	187 cm (74")	6,0 m (19' 7")	7,3 m (24' 0")	-93,4 cm (-36 49/64")	31,1 cm (12 1/4")	±49,8 cm (19 39/64")
133" (338 cm)	294 cm (116")	166 cm (65")	5,3 m (17' 5")	6,5 m (21' 3")	-82,8 cm (-32 39/64")	27,6 cm (10 7/8")	±44,2 cm (17 25/64")
106" (269 cm)	235 cm (92")	132 cm (52")	4,2 m (13' 10")	5,2 m (16' 11")	-66,0 cm (-25 63/64")	22,0 cm (8 21/32")	±35,2 cm (13 55/64")
100" (254 cm)	221 cm (87")	125 cm (49")	4,0 m (13' 1")	4,9 m (16' 0")	-62,3 cm (-24 39/64")	20,8 cm (8 11/64")	±33,2 cm (13 5/64")
92" (234 cm)	204 cm (80")	115 cm (45")	3,7 m (12' 0")	4,5 m (14' 8")	-57,3 cm (-22 35/64")	19,1 cm (7 39/64")	±30,6 cm (12 1/32")
84" (213 cm)	186 cm (73")	105 cm (41")	3,3 m (11' 0")	4,1 m (13' 5")	-52,3 cm (-20 19/32")	17,4 cm (6 55/64")	±27,9 cm (10 63/64")
72" (183 cm)	159 cm (63")	90 cm (35")	2,9 m (9' 5")	3,5 m (11' 6")	-44,8 cm (-17 21/32")	14,9 cm (5 57/64")	±23,9 cm (9 13/32")
60" (152 cm)	133 cm (52")	75 cm (29")	2,4 m (7' 10")	2,9 m (9' 7")	-37,4 cm (-14 45/64")	12,5 cm (4 29/32")	±19,9 cm (7 27/32")
40" (102 cm)	89 cm (35")	50 cm (20")	1,6 m (5' 3")	1,9 m (6' 5")	-24,9 cm (-9 13/16")	8,3 cm (3 17/64")	±13,3 cm (5 15/64")

X: Formato immagine (diag.) (pollici/cm)

L: Distanza di proiezione(m/piedi)

L1: Distanza di proiezione minima (m/piedi)

L2: Distanza di proiezione massima (m/piedi)

H: Distanza [H] dal bordo inferiore dell'immagine al centro dell'obiettivo (cm/pollici)

H1: Distanza inferiore dal centro dell'obiettivo alla parte inferiore dell'immagine (cm/pollici)

H2: Distanza superiore dal centro dell'obiettivo alla parte inferiore dell'immagine (cm/pollici)

W: Distanza dal centro dell'obiettivo al centro dell'immagine (cm/pollici)

Formula del formato dell'immagine e della distanza di proiezione

[m/cm]

L1 (m) = 0,03985X

L2 (m) = 0,0487X

H1 (cm) = -0,62263X

H2 (cm) = 0,20754X

W (cm) = ±0,33207X

[Piedi/pollici]

L1 (piedi) = 0,03985X / 0,3048

L2 (piedi) = 0,0487X / 0,3048

H1 (pollici) = -0,62263X / 2,54

H2 (pollici) = 0,20754X / 2,54

W (pollici) = ±0,33207X / 2,54



- Permettete un margine di errore nei valori dei diagrammi sopra riportati.
- Se la distanza dal centro dell'obiettivo alla parte inferiore dell'immagine [H] è un numero negativo, ciò significa che la base dell'immagine è al di sotto del centro della lente.

Obiettivo angular fijo (AN-PH10EX)

F2,5, f=11,6 mm

Modo NORMALE (4:3)

Formato immagine (schermo)			Distanza di proiezione [L]	Distanza dal centro dell'obiettivo alla parte inferiore dell'immagine [H]		Distanza dal centro dell'obiettivo al centro dell'immagine [W]
Diag. [χ]	Larghezza	Altezza		Inferiore [H1]	Superiore [H2]	
150" (381 cm)	305 cm (120")	229 cm (90")	2,4 m (8' 0")	-114,3 cm (-45")	-73,2 cm (-28 51/64")	±33,5 cm (13 13/64")
100" (254 cm)	203 cm (80")	152 cm (60")	1,6 m (5' 4")	-76,2 cm (-30")	-48,8 cm (-19 13/64")	±22,4 cm (8 51/64")
84" (213 cm)	171 cm (67")	128 cm (50")	1,4 m (4' 6")	-64,0 cm (-25 13/64")	-41,0 cm (-16 1/8")	±18,8 cm (7 25/64")
80" (203 cm)	163 cm (64")	122 cm (48")	1,3 m (4' 3")	-61,0 cm (-24")	-39,0 cm (-15 23/64")	±17,9 cm (7 3/64")

χ: Formato immagine (diag.) (pollici/cm)

L: Distanza di proiezione(m/piedi)

H: Distanza [H] dal bordo inferiore dell'immagine al centro dell'obiettivo (cm/pollici)

H1: Distanza inferiore dal centro dell'obiettivo alla parte inferiore dell'immagine (cm/pollici)

H2: Distanza superiore dal centro dell'obiettivo alla parte inferiore dell'immagine (cm/pollici)

W: Distanza dal centro dell'obiettivo al centro dell'immagine (cm/pollici)

Formula del formato dell'immagine e della distanza di proiezione

[m/cm]

L (m) = 0,01626χ

H1 (cm) = -0,762χ

H2 (cm) = -0,48768χ

W (cm) = ±0,22352χ

[Piedi/pollici]

L (piedi) = 0,01626χ / 0,3048

H1 (pollici) = -0,762χ / 2,54

H2 (pollici) = -0,48768χ / 2,54

W (pollici) = ±0,22352χ / 2,54

Modo STIRATURA (16:9)

Formato immagine (schermo)			Distanza di proiezione [L]	Distanza dal centro dell'obiettivo alla parte inferiore dell'immagine [H]		Distanza dal centro dell'obiettivo al centro dell'immagine [W]
Diag. [χ]	Larghezza	Altezza		Inferiore [H1]	Superiore [H2]	
133" (338 cm)	294 cm (116")	166 cm (65")	2,4 m (7' 9")	-82,8 cm (-32 39/64")	-43,1 cm (-16 61/64")	±32,4 cm (12 3/4")
106" (269 cm)	235 cm (92")	132 cm (52")	1,9 m (6' 2")	-66,0 cm (-25 63/64")	-34,3 cm (-13 33/64")	±25,8 cm (10 5/32")
100" (254 cm)	221 cm (87")	125 cm (49")	1,8 m (5'10")	-62,3 cm (-24 33/64")	-32,4 cm (-12 3/4")	±24,4 cm (9 19/32")
92" (234 cm)	204 cm (80")	115 cm (45")	1,6 m (5' 4")	-57,3 cm (-22 35/64")	-29,8 cm (-11 47/64")	±22,4 cm (8 59/64")
84" (213 cm)	186 cm (73")	105 cm (41")	1,5 m (4'11")	-52,3 cm (-20 19/32")	-27,2 cm (-10 45/64")	±20,5 cm (8 1/64")
72" (183 cm)	159 cm (63")	90 cm (35")	1,3 m (4' 2")	-44,8 cm (-17 21/32")	-23,3 cm (-9 11/64")	±17,5 cm (6 29/32")

χ: Formato immagine (diag.) (pollici/cm)

L: Distanza di proiezione(m/piedi)

H: Distanza [H] dal bordo inferiore dell'immagine al centro dell'obiettivo (cm/pollici)

H1: Distanza inferiore dal centro dell'obiettivo alla parte inferiore dell'immagine (cm/pollici)

H2: Distanza superiore dal centro dell'obiettivo alla parte inferiore dell'immagine (cm/pollici)

W: Distanza dal centro dell'obiettivo al centro dell'immagine (cm/pollici)

Formula del formato dell'immagine e della distanza di proiezione

[m/cm]

L (m) = 0,01771χ

H1 (cm) = -0,62263χ

H2 (cm) = -0,32377χ

W (cm) = ±0,24352χ

[Piedi/pollici]

L (piedi) = 0,01771χ / 0,3048

H1 (pollici) = -0,62263χ / 2,54

H2 (pollici) = -0,32377χ / 2,54

W (pollici) = ±0,24352χ / 2,54



Nota

- Permettete un margine di errore nei valori dei diagrammi sopra riportati.
- Se la distanza dal centro dell'obiettivo alla parte inferiore dell'immagine [H] è un numero negativo, ciò significa che la base dell'immagine è al di sotto del centro della lente.

Formato dello schermo e distanza di proiezione

Obiettivo granangular-zoom (AN-PH20EZ)

F2,5, f=21,2-25,8 mm

Modo NORMALE (4:3)

Formato immagine (schermo)			Distanza di proiezione [L]		Distanza dal centro dell'obiettivo alla parte inferiore dell'immagine [H]		Distanza dal centro dell'obiettivo al centro dell'immagine [W]
Diag. [χ]	Larghezza	Altezza	Minimo [L1]	Massimo [L2]	Inferiore [H1]	Superiore [H2]	
250" (635 cm)	508 cm (200")	381 cm (150")	7,6 m (25' 0")	9,1 m (30' 0")	-190,5 cm (-75°)	0 cm (0°)	±76,2 cm (30°)
200" (508 cm)	406 cm (160")	305 cm (120")	6,1 m (20' 0")	7,3 m (24' 0")	-152,4 cm (-60°)	0 cm (0°)	±61,0 cm (24°)
150" (381 cm)	305 cm (120")	229 cm (90")	4,6 m (15' 0")	5,5 m (18' 0")	-114,3 cm (-45°)	0 cm (0°)	±45,7 cm (18°)
100" (254 cm)	203 cm (80")	152 cm (60")	3,0 m (10' 0")	3,7 m (12' 0")	-76,2 cm (-30°)	0 cm (0°)	±30,5 cm (12°)
84" (213 cm)	171 cm (67")	128 cm (50")	2,6 m (8' 5")	3,1 m (10' 1")	-64,0 cm (-25 13/64°)	0 cm (0°)	±25,6 cm (10 5/64°)
80" (203 cm)	163 cm (64")	122 cm (48")	2,4 m (8' 0")	2,9 m (9' 7")	-61,0 cm (-24°)	0 cm (0°)	±24,4 cm (9 19/32°)
72" (183 cm)	146 cm (58")	110 cm (43")	2,2 m (7' 2")	2,6 m (8' 8")	-54,9 cm (-21 19/32°)	0 cm (0°)	±21,9 cm (8 41/64°)
70" (178 cm)	142 cm (56")	107 cm (42")	2,1 m (7' 0")	2,6 m (8' 5")	-53,3 cm (-21°)	0 cm (0°)	±21,3 cm (8 13/32°)
60" (152 cm)	122 cm (48")	91 cm (36")	1,8 m (6' 0")	2,2 m (7' 2")	-45,7 cm (-18°)	0 cm (0°)	±18,3 cm (7 13/64°)

χ: Formato immagine (diag.) (pollici/cm)

L: Distanza di proiezione(m/piedi)

L1: Distanza di proiezione minima (m/piedi)

L2: Distanza di proiezione massima (m/piedi)

H: Distanza [H] dal bordo inferiore dell'immagine al centro dell'obiettivo (cm/pollici)

H1: Distanza inferiore dal centro dell'obiettivo alla parte inferiore dell'immagine (cm/pollici)

H2: Distanza superiore dal centro dell'obiettivo alla parte inferiore dell'immagine (cm/pollici)

W: Distanza dal centro dell'obiettivo al centro dell'immagine (cm/pollici)

Formula del formato dell'immagine e della distanza di proiezione

[m/cm]

L1 (m) = 0,03048χ

L2 (m) = 0,03658χ

H1 (cm) = -0,762χ

W (cm) = ±0,3048χ

[Piedi/pollici]

L1 (piedi) = 0,03048χ / 0,3048

L2 (piedi) = 0,03658χ / 0,3048

H1 (pollici) = -0,762χ / 2,54

W (pollici) = ±0,3048χ / 2,54

Modo STIRATURA (16:9)

Formato immagine (schermo)			Distanza di proiezione [L]		Distanza dal centro dell'obiettivo alla parte inferiore dell'immagine [H]		Distanza dal centro dell'obiettivo al centro dell'immagine [W]
Diag. [χ]	Larghezza	Altezza	Minimo [L1]	Massimo [L2]	Inferiore [H1]	Superiore [H2]	
225" (572 cm)	498 cm (196")	280 cm (110")	7,5 m (24' 6")	9,0 m (29' 5")	-140,1 cm (-55 5/32°)	46,7 cm (18 25/64°)	±74,7 cm (29 27/64°)
200" (508 cm)	443 cm (174")	249 cm (98")	6,6 m (21' 9")	8,0 m (26' 2")	-124,5 cm (-49 1/32°)	41,5 cm (16 11/32°)	±66,4 cm (26 9/64°)
150" (381 cm)	332 cm (131")	187 cm (74")	5,0 m (16' 4")	6,0 m (19' 7")	-93,4 cm (-36 49/64°)	31,1 cm (12 1/4")	±49,8 cm (19 39/64°)
133" (338 cm)	294 cm (116")	166 cm (65")	4,4 m (14' 6")	5,3 m (17' 5")	-82,8 cm (-32 39/64°)	27,6 cm (10 7/8")	±44,2 cm (17 25/64°)
106" (269 cm)	235 cm (92")	132 cm (52")	3,5 m (11' 7")	4,2 m (13' 10")	-66,0 cm (-25 63/64°)	22,0 cm (8 21/32°)	±35,2 cm (13 55/64°)
100" (254 cm)	221 cm (87")	125 cm (49")	3,3 m (10' 11")	4,0 m (13' 1")	-62,3 cm (-24 33/64°)	20,8 cm (8 11/64°)	±33,2 cm (13 5/64°)
92" (234 cm)	204 cm (80")	115 cm (45")	3,1 m (10' 0")	3,7 m (12' 0")	-57,3 cm (-22 35/64°)	19,1 cm (7 33/64°)	±30,6 cm (12 1/32°)
84" (213 cm)	186 cm (73")	105 cm (41")	2,8 m (9' 2")	3,3 m (11' 0")	-52,3 cm (-20 19/32°)	17,4 cm (6 55/64°)	±27,9 cm (10 63/64°)
72" (183 cm)	159 cm (63")	90 cm (35")	2,4 m (7' 10")	2,9 m (9' 5")	-44,8 cm (-17 21/32°)	14,9 cm (5 57/64°)	±23,9 cm (9 13/32°)
60" (152 cm)	133 cm (52")	75 cm (29")	2,0 m (6' 6")	2,4 m (7' 10")	-37,4 cm (-14 45/64°)	12,5 cm (4 29/32°)	±19,9 cm (7 27/32°)

χ: Formato immagine (diag.) (pollici/cm)

L: Distanza di proiezione(m/piedi)

L1: Distanza di proiezione minima (m/piedi)

L2: Distanza di proiezione massima (m/piedi)

H: Distanza [H] dal bordo inferiore dell'immagine al centro dell'obiettivo (cm/pollici)

H1: Distanza inferiore dal centro dell'obiettivo alla parte inferiore dell'immagine (cm/pollici)

H2: Distanza superiore dal centro dell'obiettivo alla parte inferiore dell'immagine (cm/pollici)

W: Distanza dal centro dell'obiettivo al centro dell'immagine (cm/pollici)

Formula del formato dell'immagine e della distanza di proiezione

[m/cm]

L1 (m) = 0,03321χ

L2 (m) = 0,03985χ

H1 (cm) = -0,62263χ

H2 (cm) = 0,20754χ

W (cm) = ±0,33207χ

[Piedi/pollici]

L1 (piedi) = 0,03321χ / 0,3048

L2 (piedi) = 0,03985χ / 0,3048

H1 (pollici) = -0,62263χ / 2,54

H2 (pollici) = 0,20754χ / 2,54

W (pollici) = ±0,33207χ / 2,54



- Permettete un margine di errore nei valori dei diagrammi sopra riportati.
- Se la distanza dal centro dell'obiettivo alla parte inferiore dell'immagine [H] è un numero negativo, ciò significa che la base dell'immagine è al di sotto del centro della lente.

Formato dello schermo e distanza di proiezione

Obiettivo telefoto-zoom (AN-PH40EZ)

F2,4-F2,5, f=31,9-42,5 mm

Modo NORMALE (4:3)

Formato immagine (schermo)			Distanza di proiezione [L]		Distanza dal centro dell'obiettivo alla parte inferiore dell'immagine [H]		Distanza dal centro dell'obiettivo al centro dell'immagine [W]
Diag. [χ]	Larghezza	Altezza	Minimo [L1]	Massimo [L2]	Inferiore [H1]	Superiore [H2]	
250" (635 cm)	508 cm (200")	381 cm (150")	11,4 m (37' 6")	15,2 m (50' 0")	-190,5 cm (-75")	0 cm (0")	±76,2 cm (30")
200" (508 cm)	406 cm (160")	305 cm (120")	9,1 m (30' 0")	12,2 m (40' 0")	-152,4 cm (-60")	0 cm (0")	±61,0 cm (24")
150" (381 cm)	305 cm (120")	229 cm (90")	6,9 m (22' 6")	9,1 m (30' 0")	-114,3 cm (-45")	0 cm (0")	±45,7 cm (18")
100" (254 cm)	203 cm (80")	152 cm (60")	4,6 m (15' 0")	6,1 m (20' 0")	-76,2 cm (-30")	0 cm (0")	±30,5 cm (12")
84" (213 cm)	171 cm (67")	128 cm (50")	3,8 m (12' 7")	5,1 m (16' 10")	-64,0 cm (-25 13/64")	0 cm (0")	±25,6 cm (10 5/64")
80" (203 cm)	163 cm (64")	122 cm (48")	3,7 m (12' 0")	4,9 m (16' 0")	-61,0 cm (-24")	0 cm (0")	±24,4 cm (9 19/32")
72" (183 cm)	146 cm (58")	110 cm (43")	3,3 m (10' 10")	4,4 m (14' 5")	-54,9 cm (-21 19/32")	0 cm (0")	±21,9 cm (8 41/64")
70" (178 cm)	142 cm (56")	107 cm (42")	3,2 m (10' 6")	4,3 m (14' 0")	-53,3 cm (-21")	0 cm (0")	±21,3 cm (8 13/32")
60" (152 cm)	122 cm (48")	91 cm (36")	2,7 m (9' 0")	3,7 m (12' 0")	-45,7 cm (-18")	0 cm (0")	±18,3 cm (7 13/64")

χ: Formato immagine (diag.) (pollici/cm)

L: Distanza di proiezione(m/piedi)

L1: Distanza di proiezione minima (m/piedi)

L2: Distanza di proiezione massima (m/piedi)

H: Distanza [H] dal bordo inferiore dell'immagine al centro dell'obiettivo (cm/pollici)

H1: Distanza inferiore dal centro dell'obiettivo alla parte inferiore dell'immagine (cm/pollici)

H2: Distanza superiore dal centro dell'obiettivo alla parte inferiore dell'immagine (cm/pollici)

W: Distanza dal centro dell'obiettivo al centro dell'immagine (cm/pollici)

Formula del formato dell'immagine e della distanza di proiezione

[m/cm]

L1 (m) = 0,04572X

L2 (m) = 0,06096X

H1 (cm) = -0,762X

W (cm) = ±0,3048X

[Piedi/pollici]

L1 (piedi) = 0,04572X / 0,3048

L2 (piedi) = 0,06096X / 0,3048

H1 (pollici) = -0,762X / 2,54

W (pollici) = ±0,3048X / 2,54

Modo STIRATURA (16:9)

Formato immagine (schermo)			Distanza di proiezione [L]		Distanza dal centro dell'obiettivo alla parte inferiore dell'immagine [H]		Distanza dal centro dell'obiettivo al centro dell'immagine [W]
Diag. [χ]	Larghezza	Altezza	Minimo [L1]	Massimo [L2]	Inferiore [H1]	Superiore [H2]	
225" (572 cm)	498 cm (196")	280 cm (110")	11,2 m (36' 9")	14,9 m (49' 0")	-140,1 cm (-55 5/32")	46,7 cm (18 25/64")	±74,7 cm (29 27/64")
200" (508 cm)	443 cm (174")	249 cm (98")	10,0 m (32' 8")	13,3 m (43' 7")	-124,5 cm (-49 1/32")	41,5 cm (16 11/32")	±66,4 cm (26 9/64")
150" (381 cm)	332 cm (131")	187 cm (74")	7,5 m (24' 6")	10,0 m (32' 8")	-93,4 cm (-36 49/64")	31,1 cm (12 1/4")	±49,8 cm (19 39/64")
133" (338 cm)	294 cm (116")	166 cm (65")	6,6 m (21' 9")	8,8 m (29' 0")	-82,8 cm (-32 39/64")	27,6 cm (10 7/8")	±44,2 cm (17 25/64")
106" (269 cm)	235 cm (92")	132 cm (52")	5,3 m (17' 4")	7,0 m (23' 1")	-66,0 cm (-25 63/64")	22,0 cm (8 21/32")	±35,2 cm (13 55/64")
100" (254 cm)	221 cm (87")	125 cm (49")	5,0 m (16' 4")	6,6 m (21' 9")	-62,3 cm (-24 33/64")	20,8 cm (8 11/64")	±33,2 cm (13 5/64")
92" (234 cm)	204 cm (80")	115 cm (45")	4,6 m (15' 0")	6,1 m (20' 1")	-57,3 cm (-22 35/64")	19,1 cm (7 33/64")	±30,6 cm (12 1/32")
84" (213 cm)	186 cm (73")	105 cm (41")	4,2 m (13' 9")	5,6 m (18' 4")	-52,3 cm (-20 19/32")	17,4 cm (6 55/64")	±27,9 cm (10 63/64")
72" (183 cm)	159 cm (63")	90 cm (35")	3,6 m (11' 9")	4,8 m (15' 8")	-44,8 cm (-17 21/32")	14,9 cm (5 57/64")	±23,9 cm (9 13/32")
60" (152 cm)	133 cm (52")	75 cm (29")	3,0 m (9' 10")	4,0 m (13' 1")	-37,4 cm (-14 45/64")	12,5 cm (4 29/32")	±19,9 cm (7 27/32")

χ: Formato immagine (diag.) (pollici/cm)

L: Distanza di proiezione(m/piedi)

L1: Distanza di proiezione minima (m/piedi)

L2: Distanza di proiezione massima (m/piedi)

H: Distanza [H] dal bordo inferiore dell'immagine al centro dell'obiettivo (cm/pollici)

H1: Distanza inferiore dal centro dell'obiettivo alla parte inferiore dell'immagine (cm/pollici)

H2: Distanza superiore dal centro dell'obiettivo alla parte inferiore dell'immagine (cm/pollici)

W: Distanza dal centro dell'obiettivo al centro dell'immagine (cm/pollici)

Formula del formato dell'immagine e della distanza di proiezione

[m/cm]

L1 (m) = 0,04981X

L2 (m) = 0,06641X

H1 (cm) = -0,62263X

H2 (cm) = 0,20754X

W (cm) = ±0,33207X

[Piedi/pollici]

L1 (piedi) = 0,04981X / 0,3048

L2 (piedi) = 0,06641X / 0,3048

H1 (pollici) = -0,62263X / 2,54

H2 (pollici) = 0,20754X / 2,54

W (pollici) = ±0,33207X / 2,54



Nota

- Permettete un margine di errore nei valori dei diagrammi sopra riportati.
- Se la distanza dal centro dell'obiettivo alla parte inferiore dell'immagine [H] è un numero negativo, ciò significa che la base dell'immagine è al di sotto del centro della lente.

Formato dello schermo e distanza di proiezione

Obiettivo telefoto-zoom (AN-PH50EZ)

F2,5, f=40,8-62,8 mm

Modo NORMALE (4:3)

Formato immagine (schermo)			Distanza di proiezione [L]		Distanza dal centro dell'obiettivo alla parte inferiore dell'immagine [H]		Distanza dal centro dell'obiettivo al centro dell'immagine [W]
Diag. [χ]	Larghezza	Altezza	Minimo [L1]	Massimo [L2]	Inferiore [H1]	Superiore [H2]	
250" (635 cm)	508 cm (200")	381 cm (150")	15,2 m (50' 0")	22,9 m (75' 0")	-190,5 cm (-75")	0 cm (0")	±76,2 cm (30")
200" (508 cm)	406 cm (160")	305 cm (120")	12,2 m (40' 0")	18,3 m (60' 0")	-152,4 cm (-60")	0 cm (0")	±61,0 cm (24")
150" (381 cm)	305 cm (120")	229 cm (90")	9,1 m (30' 0")	13,7 m (45' 0")	-114,3 cm (-45")	0 cm (0")	±45,7 cm (18")
100" (254 cm)	203 cm (80")	152 cm (60")	6,1 m (20' 0")	9,1 m (30' 0")	-76,2 cm (-30")	0 cm (0")	±30,5 cm (12")
84" (213 cm)	171 cm (67")	128 cm (50")	5,1 m (16' 10")	7,7 m (25' 2")	-64,0 cm (-25 13/64")	0 cm (0")	±25,6 cm (10 5/64")
80" (203 cm)	163 cm (64")	122 cm (48")	4,9 m (16' 0")	7,3 m (24' 0")	-61,0 cm (-24")	0 cm (0")	±24,4 cm (9 19/32")
72" (183 cm)	146 cm (58")	110 cm (43")	4,4 m (14' 5")	6,6 m (21' 7")	-54,9 cm (-21 19/32")	0 cm (0")	±21,9 cm (8 41/64")
70" (178 cm)	142 cm (56")	107 cm (42")	4,3 m (14' 0")	6,4 m (21' 0")	-53,3 cm (-21")	0 cm (0")	±21,3 cm (8 13/32")
60" (152 cm)	122 cm (48")	91 cm (36")	3,7 m (12' 0")	5,5 m (18' 0")	-45,7 cm (-18")	0 cm (0")	±18,3 cm (7 13/64")

χ: Formato immagine (diag.) (pollici/cm)

L: Distanza di proiezione(m/piedi)

L1: Distanza di proiezione minima (m/piedi)

L2: Distanza di proiezione massima (m/piedi)

H: Distanza [H] dal bordo inferiore dell'immagine al centro dell'obiettivo (cm/pollici)

H1: Distanza inferiore dal centro dell'obiettivo alla parte inferiore dell'immagine (cm/pollici)

H2: Distanza superiore dal centro dell'obiettivo alla parte inferiore dell'immagine (cm/pollici)

W: Distanza dal centro dell'obiettivo al centro dell'immagine (cm/pollici)

Formula del formato dell'immagine e della distanza di proiezione

[m/cm]

L1 (m) = 0,06096χ

L2 (m) = 0,09144χ

H1 (cm) = -0,762χ

W (cm) = ±0,3048χ

[Piedi/pollici]

L1 (piedi) = 0,06096χ / 0,3048

L2 (piedi) = 0,09144χ / 0,3048

H1 (pollici) = -0,762χ / 2,54

W (pollici) = ±0,3048χ / 2,54

Modo STIRATURA (16:9)

Formato immagine (schermo)			Distanza di proiezione [L]		Distanza dal centro dell'obiettivo alla parte inferiore dell'immagine [H]		Distanza dal centro dell'obiettivo al centro dell'immagine [W]
Diag. [χ]	Larghezza	Altezza	Minimo [L1]	Massimo [L2]	Inferiore [H1]	Superiore [H2]	
225" (572 cm)	498 cm (196")	280 cm (110")	14,9 m (49' 0")	22,4 m (73' 6")	-140,1 cm (-55 5/32")	46,7 cm (18 25/64")	±74,7 cm (29 27/64")
200" (508 cm)	443 cm (174")	249 cm (98")	13,3 m (43' 7")	19,9 m (65' 4")	-124,5 cm (-49 1/32")	41,5 cm (16 11/32")	±66,4 cm (26 9/64")
150" (381 cm)	332 cm (131")	187 cm (74")	10,0 m (32' 8")	14,9 m (49' 0")	-93,4 cm (-36 49/64")	31,1 cm (12 1/4")	±49,8 cm (19 39/64")
133" (338 cm)	294 cm (116")	166 cm (65")	8,8 m (29' 0")	13,2 m (43' 6")	-82,8 cm (-32 39/64")	27,6 cm (10 7/8")	±44,2 cm (17 25/64")
106" (269 cm)	235 cm (92")	132 cm (52")	7,0 m (23' 1")	10,6 m (34' 8")	-66,0 cm (-25 63/64")	22,0 cm (8 21/32")	±35,2 cm (13 55/64")
100" (254 cm)	221 cm (87")	125 cm (49")	6,6 m (21' 9")	10,0 m (32' 8")	-62,3 cm (-24 33/64")	20,8 cm (8 11/64")	±33,2 cm (13 5/64")
92" (234 cm)	204 cm (80")	115 cm (45")	6,1 m (20' 1")	9,2 m (30' 1")	-57,3 cm (-22 35/64")	19,1 cm (7 33/64")	±30,6 cm (12 1/32")
84" (213 cm)	186 cm (73")	105 cm (41")	5,6 m (18' 4")	8,4 m (27' 5")	-52,3 cm (-20 19/32")	17,4 cm (6 55/64")	±27,9 cm (10 63/64")
72" (183 cm)	159 cm (63")	90 cm (35")	4,8 m (15' 8")	7,2 m (23' 6")	-44,8 cm (-17 21/32")	14,9 cm (5 57/64")	±23,9 cm (9 13/32")
60" (152 cm)	133 cm (52")	75 cm (29")	4,0 m (13' 1")	6,0 m (19' 7")	-37,4 cm (-14 45/64")	12,5 cm (4 29/32")	±19,9 cm (7 27/32")

χ: Formato immagine (diag.) (pollici/cm)

L: Distanza di proiezione(m/piedi)

L1: Distanza di proiezione minima (m/piedi)

L2: Distanza di proiezione massima (m/piedi)

H: Distanza [H] dal bordo inferiore dell'immagine al centro dell'obiettivo (cm/pollici)

H1: Distanza inferiore dal centro dell'obiettivo alla parte inferiore dell'immagine (cm/pollici)

H2: Distanza superiore dal centro dell'obiettivo alla parte inferiore dell'immagine (cm/pollici)

W: Distanza dal centro dell'obiettivo al centro dell'immagine (cm/pollici)

Formula del formato dell'immagine e della distanza di proiezione

[m/cm]

L1 (m) = 0,06641χ

L2 (m) = 0,09962χ

H1 (cm) = -0,62263χ

H2 (cm) = 0,20754χ

W (cm) = ±0,33207χ

[Piedi/pollici]

L1 (piedi) = 0,06641χ / 0,3048

L2 (piedi) = 0,09962χ / 0,3048

H1 (pollici) = -0,62263χ / 2,54

H2 (pollici) = 0,20754χ / 2,54

W (pollici) = ±0,33207χ / 2,54



Nota

- Permettete un margine di errore nei valori dei diagrammi sopra riportati.
- Se la distanza dal centro dell'obiettivo alla parte inferiore dell'immagine [H] è un numero negativo, ciò significa che la base dell'immagine è al di sotto del centro della lente.

Obiettivo telefoto-zoom (AN-PH60EZ)

F2,4-F2,5, f=62,1-97,8 mm

Modo NORMALE (4:3)

Formato immagine (schermo)			Distanza di proiezione [L]		Distanza dal centro dell'obiettivo alla parte inferiore dell'immagine [H]		Distanza dal centro dell'obiettivo al centro dell'immagine [W]
Diag. [χ]	Larghezza	Altezza	Minimo [L1]	Massimo [L2]	Inferiore [H1]	Superiore [H2]	
250" (635 cm)	508 cm (200")	381 cm (150")	22,9 m (75' 0")	35,6 m (116' 8")	-190,5 cm (-75")	0 cm (0")	±76,2 cm (30")
200" (508 cm)	406 cm (160")	305 cm (120")	18,3 m (60' 0")	28,4 m (93' 4")	-152,4 cm (-60")	0 cm (0")	±61,0 cm (24")
150" (381 cm)	305 cm (120")	229 cm (90")	13,7 m (45' 0")	21,3 m (70' 0")	-114,3 cm (-45")	0 cm (0")	±45,7 cm (18")
100" (254 cm)	203 cm (80")	152 cm (60")	9,1 m (30' 0")	14,2 m (46' 8")	-76,2 cm (-30")	0 cm (0")	±30,5 cm (12")
84" (213 cm)	171 cm (67")	128 cm (50")	7,7 m (25' 2")	11,9 m (39' 2")	-64,0 cm (-25 13/64")	0 cm (0")	±25,6 cm (10 5/64")
80" (203 cm)	163 cm (64")	122 cm (48")	7,3 m (24' 0")	11,4 m (37' 4")	-61,0 cm (-24")	0 cm (0")	±24,4 cm (9 13/32")
72" (183 cm)	146 cm (58")	110 cm (43")	6,6 m (21' 7")	10,2 m (33' 7")	-54,9 cm (-21 19/32")	0 cm (0")	±21,9 cm (8 41/64")
70" (178 cm)	142 cm (56")	107 cm (42")	6,4 m (21' 0")	10,0 m (32' 8")	-53,3 cm (-21")	0 cm (0")	±21,3 cm (8 13/32")
60" (152 cm)	122 cm (48")	91 cm (36")	5,5 m (18' 0")	8,5 m (28' 0")	-45,7 cm (-18")	0 cm (0")	±18,3 cm (7 13/64")

χ: Formato immagine (diag.) (pollici/cm)

L: Distanza di proiezione(m/piedi)

L1: Distanza di proiezione minima (m/piedi)

L2: Distanza di proiezione massima (m/piedi)

H: Distanza [H] dal bordo inferiore dell'immagine al centro dell'obiettivo (cm/pollici)

H1: Distanza inferiore dal centro dell'obiettivo alla parte inferiore dell'immagine (cm/pollici)

H2: Distanza superiore dal centro dell'obiettivo alla parte inferiore dell'immagine (cm/pollici)

W: Distanza dal centro dell'obiettivo al centro dell'immagine (cm/pollici)

Formula del formato dell'immagine e della distanza di proiezione

[m/cm]

L1 (m) = 0,09144X

L2 (m) = 0,14224X

H1 (cm) = -0,762X

W (cm) = ±0,3048X

[Piedi/pollici]

L1 (piedi) = 0,09144X / 0,3048

L2 (piedi) = 0,14224X / 0,3048

H1 (pollici) = -0,762X / 2,54

W (pollici) = ±0,3048X / 2,54

Modo STIRATURA (16:9)

Formato immagine (schermo)			Distanza di proiezione [L]		Distanza dal centro dell'obiettivo alla parte inferiore dell'immagine [H]		Distanza dal centro dell'obiettivo al centro dell'immagine [W]
Diag. [χ]	Larghezza	Altezza	Minimo [L1]	Massimo [L2]	Inferiore [H1]	Superiore [H2]	
225" (572 cm)	498 cm (196")	280 cm (110")	22,4 m (73' 6")	34,9 m (114' 5")	-140,1 cm (-55 5/32")	46,7 cm (18 25/64")	±74,7 cm (29 27/64")
200" (508 cm)	443 cm (174")	249 cm (98")	19,9 m (65' 4")	31,0 m (101' 8")	-124,5 cm (-49 1/32")	41,5 cm (16 11/32")	±66,4 cm (26 9/64")
150" (381 cm)	332 cm (131")	187 cm (74")	14,9 m (49' 0")	23,2 m (76' 3")	-93,4 cm (-36 49/64")	31,1 cm (12 1/4")	±49,8 cm (19 39/64")
133" (338 cm)	294 cm (116")	166 cm (65")	13,2 m (43' 6")	20,6 m (67' 7")	-82,8 cm (-32 39/64")	27,6 cm (10 7/8")	±44,2 cm (17 25/64")
106" (269 cm)	235 cm (92")	132 cm (52")	10,6 m (34' 8")	16,4 m (53' 11")	-66,0 cm (-25 63/64")	22,0 cm (8 21/32")	±35,2 cm (13 55/64")
100" (254 cm)	221 cm (87")	125 cm (49")	10,0 m (32' 8")	15,5 m (50' 10")	-62,3 cm (-24 33/64")	20,8 cm (8 11/64")	±33,2 cm (13 5/64")
92" (234 cm)	204 cm (80")	115 cm (45")	9,2 m (30' 1")	14,3 m (46' 9")	-57,3 cm (-22 35/64")	19,1 cm (7 33/64")	±30,6 cm (12 1/32")
84" (213 cm)	186 cm (73")	105 cm (41")	8,4 m (27' 5")	13,0 m (42' 8")	-52,3 cm (-20 19/32")	17,4 cm (6 55/64")	±27,9 cm (10 63/64")
72" (183 cm)	159 cm (63")	90 cm (35")	7,2 m (23' 6")	11,2 m (36' 7")	-44,8 cm (-17 21/32")	14,9 cm (5 57/64")	±23,9 cm (9 13/32")
60" (152 cm)	133 cm (52")	75 cm (29")	6,0 m (19' 7")	9,3 m (30' 6")	-37,4 cm (-14 45/64")	12,5 cm (4 29/32")	±19,9 cm (7 27/32")

χ: Formato immagine (diag.) (pollici/cm)

L: Distanza di proiezione(m/piedi)

L1: Distanza di proiezione minima (m/piedi)

L2: Distanza di proiezione massima (m/piedi)

H: Distanza [H] dal bordo inferiore dell'immagine al centro dell'obiettivo (cm/pollici)

H1: Distanza inferiore dal centro dell'obiettivo alla parte inferiore dell'immagine (cm/pollici)

H2: Distanza superiore dal centro dell'obiettivo alla parte inferiore dell'immagine (cm/pollici)

W: Distanza dal centro dell'obiettivo al centro dell'immagine (cm/pollici)

Formula del formato dell'immagine e della distanza di proiezione

[m/cm]

L1 (m) = 0,09962X

L2 (m) = 0,15497X

H1 (cm) = -0,62263X

H2 (cm) = 0,20754X

W (cm) = ±0,33207X

[Piedi/pollici]

L1 (piedi) = 0,09962X / 0,3048

L2 (piedi) = 0,15497X / 0,3048

H1 (pollici) = -0,62263X / 2,54

H2 (pollici) = 0,20754X / 2,54

W (pollici) = ±0,33207X / 2,54

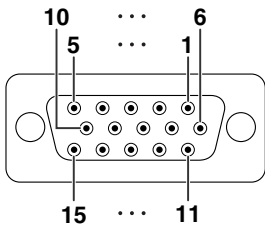


Nota

- Permettete un margine di errore nei valori dei diagrammi sopra riportati.
- Se la distanza dal centro dell'obiettivo alla parte inferiore dell'immagine [H] è un numero negativo, ciò significa che la base dell'immagine è al di sotto del centro della lente.

Assegnazioni dei pin di collegamento

Terminale dei segnali RGB (INPUT 1 e OUTPUT (FOR INPUT 1, 2)): connettore femmina D-sub mini a 15 pin



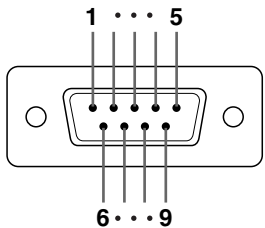
Ingresso RGB

1. Ingresso video (rosso)
2. Ingresso video (verde/sinc su verde)
3. Ingresso video (blu)
4. Non collegato
5. Non collegato
6. Terra (rosso)
7. Terra (verde/sinc su verde)
8. Terra (blu)
9. Non collegato
10. GND (terra)
11. Non collegato
12. Dati bidirezionali
13. Segnale sinc orizzontale: Livello TTL
14. Segnale sinc verticale: Livello TTL
15. Clock dati

Ingresso componenti

1. P_R (C_R)
2. Y
3. P_B (C_B)
4. Non collegato
5. Non collegato
6. Terra (P_R)
7. Terra (Y)
8. Terra (P_B)
9. Non collegato
10. Non collegato
11. Non collegato
12. Non collegato
13. Non collegato
14. Non collegato
15. Non collegato

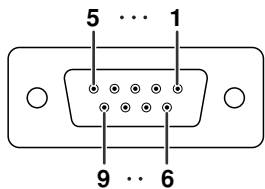
Terminale RS-232C: connettore maschio D-sub a 9 pin



N. pin	Segnale	Nome
1		
2	RD	Dati di ricevimento
3	SD	Dati di invio
4		
5	SG	Massa segnale
6		
7	RS	Richiesta d'invio
8	CS	Annulla invio
9		

I/U	Riferimento
	Non collegato
Ingresso	Collegato al circuito interno
Uscita	Collegato al circuito interno
	Non collegato
	Collegato al circuito interno
	Non collegato
	Collegato a CS in circuito interno
	Collegato a RS in circuito interno
	Non collegato

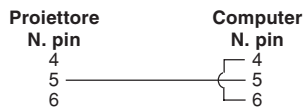
Collegamento consigliato del cavo RS-232C: connettore femmina D-sub a 9 pin



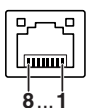
N. pin	Segnale	N. pin	Segnale
1	CD	1	CD
2	RD	2	RD
3	SD	3	SD
4	ER	4	ER
5	SG	5	SG
6	DR	6	DR
7	RS	7	RS
8	CS	8	CS
9	CI	9	CI

Nota

- A seconda dell'apparecchiatura di controllo usata, potrebbe essere necessario collegare il perno 4 e il perno 6 all'apparecchiatura di controllo (ad esempio computer).

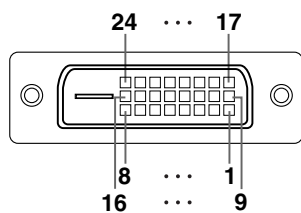


Terminale LAN: connettore modulare RJ-45 a 8 pin



N. pin	Segnale	N. pin	Segnale
1		5	
2	TX+	6	RX-
3	TX-	7	
4	RX+	8	

Terminale digitale DVI (INPUT 3 (INGRESSO 3))



N. pin	Segnale
1	Dati T.M.D.S. 2-
2	Dati T.M.D.S. 2+
3	Protezione dati T.M.D.S. 2
4	Non connesso
5	Non connesso
6	Clock DDC
7	Dati DDC
8	Non connesso
9	Dati T.M.D.S. 1-
10	Dati T.M.D.S. 1+
11	Protezione dati T.M.D.S. 1
12	Non connesso
13	Non connesso
14	Alimentazione +5 V
15	A terra
16	Rilevamento spina sotto tensione

N. pin	Segnale
17	Dati T.M.D.S. 0-
18	Dati T.M.D.S. 0+
19	Protezione dati T.M.D.S. 0
20	Non connesso
21	Non connesso
22	Protezione clock T.M.D.S.
23	Clock T.M.D.S. +
24	Clock T.M.D.S. -

RS-232C Caratteristiche tecniche e impostazioni del comando

Controllo del computer

È possibile usare un computer per controllare il proiettore, collegando un cavo di controllo seriale RS-232C (di tipo incrociato, disponibile in commercio) al proiettore. (Per il collegamento, vedere pagina 35 del manuale d'istruzioni del proiettore.)

Condizioni per la comunicazione

Configurare le impostazioni della porta seriale del computer in modo da abbinarle a quelle della tabella.

Formato segnale: Conforme allo standard RS-232C.

Bit di parità : Nessuno

Velocità di trasmissione*: 9.600 bps/38.400 bps/115.200 bps

Stop bit: 1 bit

Lunghezza dati: 8 bit

Controllo flusso: Nessuno

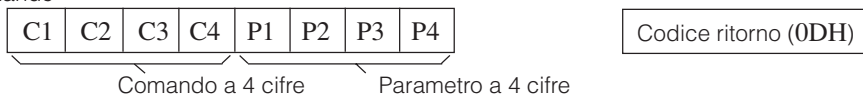
*Impostare la velocità di trasmissione del proiettore alla stessa velocità di trasmissione utilizzata dal computer.

Formato base

I comandi del computer vengono inviati nel seguente modo: comando, parametro e codice di ritorno.

Dopo che il proiettore elabora il comando dal computer, invia un codice di risposta al computer.

Formato comando



Formato codice risposta

Risposta normale



Risposta problema (errore di comunicazione o comando sbagliato)



Informazioni

- Quando si devono impartire al proiettore più comandi, inviarli singolarmente dopo aver ricevuto il codice di risposta del comando precedente.
- "POWR?????" "TABN ___ 1" "TLPS ___ 1" "TLPS ___ 2" "TPOW ___ 1" "TLPN ___ 1" "TLTT ___ 1" "TLTT ___ 2" "TLTL ___ 1" "TLTL ___ 2" "TNAM ___ 1" "MNRD ___ 1" "SNRD ___ 1" "PJN0 ___ 1"
 - Quando il proiettore riceve i comandi speciali sopra illustrati:
 - * La schermata non scomparirà dalla vista.
 - * Il timer "Spegn. Automatico" non verrà azzerato.
 - I comandi speciali sono disponibili per le applicazioni che richiedono interrogazione ciclica continua. (Non inviare ripetutamente o periodicamente comandi diversi da questi comandi speciali nel modo STANDBY, poiché ciò causa dei problemi.)

Nota

- Quando si controlla il proiettore con i comandi RS-232C, non è possibile confermare i valori d'impostazione del proiettore da computer. Per confermare i singoli valori d'impostazione, inviare il comando visualizzato per ogni menu (es, RARE ___ 0), quindi seguire la visualizzazione a video. Quando si utilizzano comandi d'impostazione/regolazione diversi da quelli visualizzati nei menu, le impostazioni/regolazioni vengono eseguite senza visualizzazione a video.
 - Se appare una bassa sottoscritta (_) nella colonna dei parametri, immettere uno spazio.
 - Se appare un asterisco (*), immettere un valore nell'intervallo indicato tra parentesi sotto la voce Contenuto Comando.
- *1 Le impostazioni dei parametri Temp Col sono le seguenti.

Temp Col	Parametro	Temp Col	Parametro
4500K	_ 0 4 5	8500K	_ 0 8 5
5500K	_ 0 5 5	9300K	_ 0 9 3
6500K	_ 0 6 5	10500K	_ 1 0 5
7500K	_ 0 7 5		

*2 Poiché si arresta la funzione RS-232C, il proiettore non invia codice di risposta.

*3 Il comando Controllo N. di Serie viene utilizzato per leggere le 12 cifre del numero di serie.

*4 Per l'impostazione del nome del proiettore, inviare i comandi nell'ordine PJN1, PJN2 e PJN3.

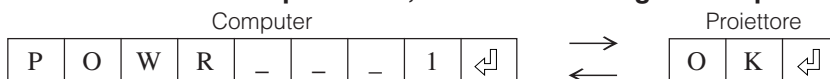
*5 Il comando di ripristino del timer della lampada è disponibile solo in modalità standby.

*6 Vedere pagina 91 del manuale d'istruzioni del proiettore per le voci inizializzate utilizzando "Reattiva tutto".

RS-232C Caratteristiche tecniche e impostazioni del comando

Comandi

Esempio: Quando accendete il proiettore, selezionate le seguenti impostazioni.



Contenuto Comando	Comando	Parametro	Ritorno	
			Accensione	Modo di attesa (o tempo di avvio di 40 secondi)
Spegnimento	P O W R	0	OK o ERR	OK
Accensione	P O W R	1	OK	OK o ERR
Stato Alimentazione	P O W R	1	?	0
Condizione del proiettore	T A B N	1	0:Normale, 1:Altezza Temp., 8: Attività della lampada 5% o meno, 16:Lamp. bruciata, 32:Lamp. Spenta	0:Normale, 1:Altezza Temp., 2:Err. Ventilatore, 4:Coperchio di sfianto aperto, 8:Attività della lampada 5% o meno, 16:Lamp. bruciata, 32:Lamp. Spenta, 64: Temp. inusuale alta
Stato lampada 1	T L P S	1	0:Disattivato, 1:Attivo, 2:Ritena, 3:Attendere, 4:Errore Lampada	0:Disattivato, 4:Errore Lampada
Stato lampada 2	T L P S	2	0:Disattivato, 1:Attivo, 2:Ritena, 3:Attendere, 4:Errore Lampada	0:Disattivato, 4:Errore Lampada
Stato Alimentazione Lampada	T P O W	1	1:Attivazione, 2:Fase di Raffreddamento	0:Attesa
Quantità lampade	T L P N	1	2	
Volume (0 - 60)	V O L A	*	OK o ERR	ERR
Disattivazione Silenziamento	M U T E	0	OK o ERR	ERR
Attivazione Silenziamento	M U T E	1	OK o ERR	ERR
Messa a fuoco obiettivo (-255 - +255)	L N F O	*	OK	ERR
Zoom obiettivo (-255 - +255)	L N Z O	*	OK	ERR
Spostamento obiettivo verticale (Compatibile con comando preesistente)	L N S H	*	OK o ERR	ERR
Spostamento obiettivo verticale (-800 - +800)	L N U D	*	OK o ERR	ERR
Spostamento obiettivo orizzontale (-800 - +800)	L N L R	*	OK o ERR	ERR
Trapezio verticale (Compatibile con comando preesistente)	K E Y S	*	OK o ERR	ERR
Trapezio verticale (-60 - +60)	K E Y V	*	OK o ERR	ERR
Trapezio orizzontale (-60 - +60)	K E Y H	*	OK o ERR	ERR
Ridimensionare Immagine (-30 - +30)	I M R S	*	OK o ERR	ERR
Disattivazione Schermo Nero	I M B K	0	OK o ERR	ERR
Attivazione Schermo Nero	I M B K	1	OK o ERR	ERR
INGRESSO 1 (RGB1)	I R G B	1	OK o ERR	ERR
INGRESSO 2 (RGB2)	I R G B	2	OK o ERR	ERR
INGRESSO 3 (RGB3)	I R G B	3	OK o ERR	ERR
Controllo INGRESSO RGB	I R G B	?	1:RGB1(INGRESSO1), 2:RGB2(INGRESSO2), 3:RGB3(INGRESSO3)	ERR
INGRESSO 4 (Video1)	I V E D	1	OK o ERR	ERR
INGRESSO 5 (Video2)	I V E D	2	OK o ERR	ERR
Controllo video INGRESSO	I V E D	?	1:Video1(INGRESSO4), 2:Video2(INGRESSO5)	ERR
Controllo modo INGRESSO	I M O D	?	1:RGB, 2:Video	ERR
Controllo INGRESSO	I C H K	?	1:INGRESSO1, 2:INGRESSO2, 3:INGRESSO3, 4:INGRESSO4, 5:INGRESSO5	ERR
Fermo Immagine : Disattivato	F R E Z	0	OK o ERR	ERR
Fermo Immagine : Attivato	F R E Z	1	OK o ERR	ERR
Avvio Sinc Auto	A D J S	1	OK o ERR	ERR
INGRESSO 1 Ridimensiona : Normale	R A S R	1	OK o ERR	ERR
INGRESSO 1 Ridimensiona : Stiratura	R A S R	2	OK o ERR	ERR
INGRESSO 1 Ridimensiona : Punto per Punto (Computer) / Bordo (Video)	R A S R	3	OK o ERR	ERR
INGRESSO 1 Ridimensiona : Strat.Intellig (Solo video)	R A S R	4	OK o ERR	ERR
INGRESSO 1 Ridimensiona : Piena	R A S R	5	OK o ERR	ERR
INGRESSO 1 Ridimensiona : Bordo (Computer)	R A S R	6	OK o ERR	ERR
INGRESSO 2 Ridimensiona : Normale	R B S R	1	OK o ERR	ERR
INGRESSO 2 Ridimensiona : Stiratura	R B S R	2	OK o ERR	ERR
INGRESSO 2 Ridimensiona : Punto per Punto (Computer) / Bordo (Video)	R B S R	3	OK o ERR	ERR
INGRESSO 2 Ridimensiona : Strat.Intellig (Solo video)	R B S R	4	OK o ERR	ERR
INGRESSO 2 Ridimensiona : Piena	R B S R	5	OK o ERR	ERR
INGRESSO 2 Ridimensiona : Bordo (Computer)	R B S R	6	OK o ERR	ERR
INGRESSO 3 Ridimensiona : Normale	R C S R	1	OK o ERR	ERR
INGRESSO 3 Ridimensiona : Stiratura	R C S R	2	OK o ERR	ERR
INGRESSO 3 Ridimensiona : Punto per Punto (Computer) / Bordo (Video)	R C S R	3	OK o ERR	ERR
INGRESSO 3 Ridimensiona : Strat.Intellig (Solo video)	R C S R	4	OK o ERR	ERR
INGRESSO 3 Ridimensiona : Piena	R C S R	5	OK o ERR	ERR
INGRESSO 3 Ridimensiona : Bordo (Computer)	R C S R	6	OK o ERR	ERR
INGRESSO 4 Ridimensiona : Normale	R A S V	1	OK o ERR	ERR
INGRESSO 4 Ridimensiona : Stiratura	R A S V	2	OK o ERR	ERR
INGRESSO 4 Ridimensiona : Bordo	R A S V	3	OK o ERR	ERR
INGRESSO 4 Ridimensiona : Strat.Intellig	R A S V	4	OK o ERR	ERR
INGRESSO 5 Ridimensiona : Normale	R B S V	1	OK o ERR	ERR
INGRESSO 5 Ridimensiona : Stiratura	R B S V	2	OK o ERR	ERR
INGRESSO 5 Ridimensiona : Bordo	R B S V	3	OK o ERR	ERR
INGRESSO 5 Ridimensiona : Strat.Intellig	R B S V	4	OK o ERR	ERR
INGRESSO 1 Mod. Immagine : Standard	R A P S	1	OK o ERR	ERR
INGRESSO 1 Mod. Immagine : Presentazione	R A P S	1	OK o ERR	ERR
INGRESSO 1 Mod. Immagine : Cinema	R A P S	1	OK o ERR	ERR
INGRESSO 1 Mod. Immagine : Pers.	R A P S	1	OK o ERR	ERR
INGRESSO 1 Contrasto (-30 - +30)	R A P I	*	OK o ERR	ERR
INGRESSO 1 Luminos. (-30 - +30)	R A B R	*	OK o ERR	ERR
INGRESSO 1 Colore (-30 - +30)	R A C O	*	OK o ERR	ERR
INGRESSO 1 Tinta (-30 - +30)	R A T I	*	OK o ERR	ERR
INGRESSO 1 Rosso (-30 - +30)	R A R D	*	OK o ERR	ERR
INGRESSO 1 Verde (-30 - +30)	R A G N	*	OK o ERR	ERR
INGRESSO 1 Blu (-30 - +30)	R A B E	*	OK o ERR	ERR
INGRESSO 1 Definizione (-30 - +30)	R A S H	*	OK o ERR	ERR
INGRESSO 1 Temp Col *1	R A C T	*	OK o ERR	ERR
INGRESSO 1 Enfasi bianca (0 - 10)	R A W E	*	OK o ERR	ERR

RS-232C Caratteristiche tecniche e impostazioni del comando

Contenuto Comando	Comando	Parametro	Ritorno	
			Accensione	Modo di attesa (o tempo di avvio di 40 secondi)
INGRESSO 1 Progressivo : 2D	R A I P	0	OK o ERR	ERR
INGRESSO 1 Progressivo : 3D	R A I P	1	OK o ERR	ERR
INGRESSO 1 Progressivo : Mode Film	R A I P	2	OK o ERR	ERR
INGRESSO 1 Disattivazione DNR	R A N R	0	OK o ERR	ERR
INGRESSO 1 DNR : Livello 1	R A N R	1	OK o ERR	ERR
INGRESSO 1 DNR : Livello 2	R A N R	2	OK o ERR	ERR
INGRESSO 1 DNR : Livello 3	R A N R	3	OK o ERR	ERR
INGRESSO 1 Reset Regolazione	R A R E	1	OK o ERR	ERR
INGRESSO 1 Tipo segnale : Autom.	I A S I	0	OK o ERR	ERR
INGRESSO 1 Tipo segnale : RGB	I A S J	1	OK o ERR	ERR
INGRESSO 1 Tipo segnale : Componente	I A S J	2	OK o ERR	ERR
INGRESSO 1 Visualizzazione (Visualizzazione stato)	R A R E	0	OK o ERR	ERR
INGRESSO 2 Mod. Immagine : Standard	R B P S	10	OK o ERR	ERR
INGRESSO 2 Mod. Immagine : Presentazione	R B P S	11	OK o ERR	ERR
INGRESSO 2 Mod. Immagine : Cinema	R B P S	12	OK o ERR	ERR
INGRESSO 2 Mod. Immagine : Pers.	R B P S	13	OK o ERR	ERR
INGRESSO 2 Contrasto (-30 - +30)	R B P I	**	OK o ERR	ERR
INGRESSO 2 Luminos. (-30 - +30)	R B B R	**	OK o ERR	ERR
INGRESSO 2 Colore (-30 - +30)	R B C O	**	OK o ERR	ERR
INGRESSO 2 Tinta (-30 - +30)	R B T I	**	OK o ERR	ERR
INGRESSO 2 Rosso (-30 - +30)	R B R D	**	OK o ERR	ERR
INGRESSO 2 Verde (-30 - +30)	R B G N	**	OK o ERR	ERR
INGRESSO 2 Blu (-30 - +30)	R B B E	**	OK o ERR	ERR
INGRESSO 2 Definizione (-30 - +30)	R B S H	**	OK o ERR	ERR
INGRESSO 2 Temp Col *1	R B C T	**	OK o ERR	ERR
INGRESSO 2 Enfasi bianca (0 - 10)	R B W E	**	OK o ERR	ERR
INGRESSO 2 Progressivo : 2D	R B I P	0	OK o ERR	ERR
INGRESSO 2 Progressivo : 3D	R B I P	1	OK o ERR	ERR
INGRESSO 2 Progressivo : Mode Film	R B I P	2	OK o ERR	ERR
INGRESSO 2 Disattivazione DNR	R B N R	0	OK o ERR	ERR
INGRESSO 2 DNR : Livello 1	R B N R	1	OK o ERR	ERR
INGRESSO 2 DNR : Livello 2	R B N R	2	OK o ERR	ERR
INGRESSO 2 DNR : Livello 3	R B N R	3	OK o ERR	ERR
INGRESSO 2 Reset Regolazione	R B R E	1	OK o ERR	ERR
INGRESSO 2 Tipo segnale : Autom.	I B S I	0	OK o ERR	ERR
INGRESSO 2 Tipo segnale : RGB	I B S J	1	OK o ERR	ERR
INGRESSO 2 Tipo segnale : Componente	I B S J	2	OK o ERR	ERR
INGRESSO 2 Visualizzazione (Visualizzazione stato)	R B R E	0	OK o ERR	ERR
INGRESSO 3 Mod. Immagine : Standard	R C P S	10	OK o ERR	ERR
INGRESSO 3 Mod. Immagine : Presentazione	R C P S	11	OK o ERR	ERR
INGRESSO 3 Mod. Immagine : Cinema	R C P S	12	OK o ERR	ERR
INGRESSO 3 Mod. Immagine : Pers.	R C P S	13	OK o ERR	ERR
INGRESSO 3 Contrasto (-30 - +30)	R C P I	**	OK o ERR	ERR
INGRESSO 3 Luminos. (-30 - +30)	R C B R	**	OK o ERR	ERR
INGRESSO 3 Colore (-30 - +30)	R C C O	**	OK o ERR	ERR
INGRESSO 3 Tinta (-30 - +30)	R C T I	**	OK o ERR	ERR
INGRESSO 3 Rosso (-30 - +30)	R C R D	**	OK o ERR	ERR
INGRESSO 3 Verde (-30 - +30)	R C G N	**	OK o ERR	ERR
INGRESSO 3 Blu (-30 - +30)	R C B E	**	OK o ERR	ERR
INGRESSO 3 Definizione (-30 - +30)	R C S H	**	OK o ERR	ERR
INGRESSO 3 Temp Col *1	R C C T	**	OK o ERR	ERR
INGRESSO 3 Enfasi bianca (0 - 10)	R C W E	**	OK o ERR	ERR
INGRESSO 3 Disattivazione DNR	R C N R	0	OK o ERR	ERR
INGRESSO 3 DNR : Livello 1	R C N R	1	OK o ERR	ERR
INGRESSO 3 DNR : Livello 2	R C N R	2	OK o ERR	ERR
INGRESSO 3 DNR : Livello 3	R C N R	3	OK o ERR	ERR
INGRESSO 3 Reset Regolazione	R C R E	1	OK o ERR	ERR
INGRESSO 3 Tipo segnale : RGB PC DIG.	I C S I	3	OK o ERR	ERR
INGRESSO 3 Tipo segnale : Comp.dig.PC	I C S I	4	OK o ERR	ERR
INGRESSO 3 Tipo segnale : RGB vi. Dig.	I C S I	5	OK o ERR	ERR
INGRESSO 3 Tipo segnale : Comp.vi. Di.	I C S I	6	OK o ERR	ERR
INGRESSO 3 Visualizzazione (Visualizzazione stato)	R C R E	0	OK o ERR	ERR
INGRESSO 4 Mod. Immagine : Standard	V A P S	10	OK o ERR	ERR
INGRESSO 4 Mod. Immagine : Presentazione	V A P S	11	OK o ERR	ERR
INGRESSO 4 Mod. Immagine : Cinema	V A P S	12	OK o ERR	ERR
INGRESSO 4 Mod. Immagine : Pers.	V A P S	13	OK o ERR	ERR
INGRESSO 4 Contrasto (-30 - +30)	V A P I	**	OK o ERR	ERR
INGRESSO 4 Luminos. (-30 - +30)	V A B R	**	OK o ERR	ERR
INGRESSO 4 Colore (-30 - +30)	V A C O	**	OK o ERR	ERR
INGRESSO 4 Tinta (-30 - +30)	V A T I	**	OK o ERR	ERR
INGRESSO 4 Rosso (-30 - +30)	V A R D	**	OK o ERR	ERR
INGRESSO 4 Verde (-30 - +30)	V A G N	**	OK o ERR	ERR
INGRESSO 4 Blu (-30 - +30)	V A B E	**	OK o ERR	ERR
INGRESSO 4 Definizione (-30 - +30)	V A S H	**	OK o ERR	ERR
INGRESSO 4 Temp Col *1	V A C T	**	OK o ERR	ERR
INGRESSO 4 Enfasi bianca (0 - 10)	V A W E	**	OK o ERR	ERR
INGRESSO 4 Progressivo : 2D	V A I P	0	OK o ERR	ERR
INGRESSO 4 Progressivo : 3D	V A I P	1	OK o ERR	ERR
INGRESSO 4 Progressivo : Mode Film	V A I P	2	OK o ERR	ERR
INGRESSO 4 Disattivazione DNR	V A N R	0	OK o ERR	ERR
INGRESSO 4 DNR : Livello 1	V A N R	1	OK o ERR	ERR
INGRESSO 4 DNR : Livello 2	V A N R	2	OK o ERR	ERR
INGRESSO 4 DNR : Livello 3	V A N R	3	OK o ERR	ERR
INGRESSO 4 Reset Regolazione	V A R E	1	OK o ERR	ERR
INGRESSO 4 Visualizzazione (Visualizzazione stato)	V A R E	0	OK o ERR	ERR
INGRESSO 5 Mod. Immagine : Standard	V B P S	10	OK o ERR	ERR
INGRESSO 5 Mod. Immagine : Presentazione	V B P S	11	OK o ERR	ERR
INGRESSO 5 Mod. Immagine : Cinema	V B P S	12	OK o ERR	ERR
INGRESSO 5 Mod. Immagine : Pers.	V B P S	13	OK o ERR	ERR
INGRESSO 5 Contrasto (-30 - +30)	V B P I	**	OK o ERR	ERR
INGRESSO 5 Luminos. (-30 - +30)	V B B R	**	OK o ERR	ERR

RS-232C Caratteristiche tecniche e impostazioni del comando

Contenuto Comando	Comando	Parametro	Ritorno	
			Accensione	Modo di attesa (o tempo di avvio di 40 secondi)
INGRESSO 5 Colore (-30 - +30)	V B C O	** **	OK o ERR	ERR
INGRESSO 5 Tinta (-30 - +30)	V B T I	** **	OK o ERR	ERR
INGRESSO 5 Rosso (-30 - +30)	V B R D	** **	OK o ERR	ERR
INGRESSO 5 Verde (-30 - +30)	V B G N	** **	OK o ERR	ERR
INGRESSO 5 Blu (-30 - +30)	V B B E	** **	OK o ERR	ERR
INGRESSO 5 Definizione (-30 - +30)	V B S H	** **	OK o ERR	ERR
INGRESSO 5 Temp Col *1	V B C T	** **	OK o ERR	ERR
INGRESSO 5 Enfasi bianca (0 - 10)	V B W E	** **	OK o ERR	ERR
INGRESSO 5 Progressivo : 2D	V B I P	0	OK o ERR	ERR
INGRESSO 5 Progressivo : 3D	V B I P	1	OK o ERR	ERR
INGRESSO 5 Progressivo : Mode Film	V B I P	2	OK o ERR	ERR
INGRESSO 5 Disattivazione DNR	V B N R	0	OK o ERR	ERR
INGRESSO 5 DNR : Livello 1	V B N R	1	OK o ERR	ERR
INGRESSO 5 DNR : Livello 2	V B N R	2	OK o ERR	ERR
INGRESSO 5 DNR : Livello 3	V B N R	3	OK o ERR	ERR
INGRESSO 5 Reset Regolazione	V B R E	1	OK o ERR	ERR
INGRESSO 5 Visualizzazione (Visualizzazione stato)	V B R E	0	OK o ERR	ERR
INGRESSO 1 Col.sel. : Standard	C S R A	0 0	OK o ERR	ERR
INGRESSO 1 Col.sel. : sRGB	C S R A	0 1	OK o ERR	ERR
INGRESSO 1 Col.sel. : Pers. 1	C S R A	1 1	OK o ERR	ERR
INGRESSO 1 Col.sel. : Pers. 2	C S R A	1 2	OK o ERR	ERR
INGRESSO 1 Col.sel. : Pers. 3	C S R A	1 3	OK o ERR	ERR
INGRESSO 2 Col.sel. : Standard	C S R B	0 0	OK o ERR	ERR
INGRESSO 2 Col.sel. : sRGB	C S R B	0 1	OK o ERR	ERR
INGRESSO 2 Col.sel. : Pers. 1	C S R B	1 1	OK o ERR	ERR
INGRESSO 2 Col.sel. : Pers. 2	C S R B	1 2	OK o ERR	ERR
INGRESSO 2 Col.sel. : Pers. 3	C S R B	1 3	OK o ERR	ERR
INGRESSO 3 Col.sel. : Standard	C S R C	0 0	OK o ERR	ERR
INGRESSO 3 Col.sel. : sRGB	C S R C	0 1	OK o ERR	ERR
INGRESSO 3 Col.sel. : Pers. 1	C S R C	1 1	OK o ERR	ERR
INGRESSO 3 Col.sel. : Pers. 2	C S R C	1 2	OK o ERR	ERR
INGRESSO 3 Col.sel. : Pers. 3	C S R C	1 3	OK o ERR	ERR
INGRESSO 4 Col.sel. : Standard	C S V A	0 0	OK o ERR	ERR
INGRESSO 4 Col.sel. : Pers. 1	C S V A	1 1	OK o ERR	ERR
INGRESSO 4 Col.sel. : Pers. 2	C S V A	1 2	OK o ERR	ERR
INGRESSO 4 Col.sel. : Pers. 3	C S V A	1 3	OK o ERR	ERR
INGRESSO 5 Col.sel. : Standard	C S V B	0 0	OK o ERR	ERR
INGRESSO 5 Col.sel. : Pers. 1	C S V B	1 1	OK o ERR	ERR
INGRESSO 5 Col.sel. : Pers. 2	C S V B	1 2	OK o ERR	ERR
INGRESSO 5 Col.sel. : Pers. 3	C S V B	1 3	OK o ERR	ERR
Target : Rosso	C M T G	1	OK o ERR	ERR
Target : Giallo	C M T G	2	OK o ERR	ERR
Target : Verde	C M T G	3	OK o ERR	ERR
Target : Azzurro	C M T G	4	OK o ERR	ERR
Target : Blu	C M T G	5	OK o ERR	ERR
Target : Magenta	C M T G	6	OK o ERR	ERR
Lum. (-30 - +30)	C M S L	** **	OK o ERR	ERR
Cromatico (-30 - +30)	C M S C	** **	OK o ERR	ERR
Tinta (-30 - +30)	C M S H	** **	OK o ERR	ERR
Rip. (Questo Col.)	C M R E	1	OK o ERR	ERR
Rip. (Tutti Col.)	C M R E	2	OK o ERR	ERR
Clock (-150 - +150)	I N C L	** **	OK o ERR	ERR
Fase (-30 - +30)	I N P H	** **	OK o ERR	ERR
Orizz. (-150 - +150)	I A H P	** **	OK o ERR	ERR
Vert. (-60 - +60)	I A V P	** **	OK o ERR	ERR
Visualizzazione sincronizzazione fine (visualizzazione stato)	I A R E	0	OK o ERR	ERR
Reset regolazione sincronizzazione fine	I A R E	1	OK o ERR	ERR
Mem. Regolaz. (1 - 7)	M E M S	** **	OK o ERR	ERR
Selez. Regolaz. (1 - 7)	M E M L	** **	OK o ERR	ERR
Controllo Frequenza Orizzontale RGB	T F R Q	1	kHz (***. * o)	ERR
Controllo Frequenza Verticale RGB	T F R Q	2	Hz (***. * o)	ERR
Sinc.auto. : Disattivato	A A D J	0	OK o ERR	ERR
Sinc.auto. : Normale	A A D J	1	OK o ERR	ERR
Sinc.auto. : Alta Velocità	A A D J	2	OK o ERR	ERR
Disattivazione Indicazione Sincronizzazione Automatica	I M A S	0	OK o ERR	ERR
Attivazione Indicazione Sincronizzazione Automatica	I M A S	1	OK o ERR	ERR
Bilanc. (-30 - +30)	A A B L	** **	OK o ERR	ERR
Acuti (-30 - +30)	A A T E	** **	OK o ERR	ERR
Bassi (-30 - +30)	A A B A	** **	OK o ERR	ERR
Visualizzazione audio (visualizzazione stato)	A A R E	0	OK o ERR	ERR
Reset regolazione audio	A A R E	1	OK o ERR	ERR
Uscita audio : Uscita fissa aud.	A O U T	1	OK o ERR	ERR
Uscita audio : Uscita var. audio	A O U T	2	OK o ERR	ERR
Altoparlante : Disattivato	A S P K	0	OK o ERR	ERR
Altoparlante : Attivato	A S P K	1	OK o ERR	ERR
Immag. nell'Imm. : In Basso a Destra	P I N P	1 1	OK o ERR	ERR
Immag. nell'Imm. : In Basso a Sinistra	P I N P	1 2	OK o ERR	ERR
Immag. nell'Imm. : In Alto a Destra	P I N P	1 3	OK o ERR	ERR
Immag. nell'Imm. : In Alto a Sinistra	P I N P	1 4	OK o ERR	ERR
Immag. nell'Imm. : Disattivazione	P I N P	0	OK o ERR	ERR
Spostamen. Digit. (-96 - +96)	L N D S	** **	OK o ERR	ERR
Vis. OSD : Normale	I M D I	1	OK o ERR	ERR
Vis. OSD : Livello A	I M D I	2	OK o ERR	ERR
Vis. OSD : Livello B	I M D I	0	OK o ERR	ERR
Visualizzazione Schermo Nero Disattivazione	I M B O	0	OK o ERR	ERR
Visualizzazione Schermo Nero Attivazione	I M B O	1	OK o ERR	ERR
Selezione Sistema Video : Auto	M E S Y	1	OK o ERR	ERR
Selezione Sistema Video : PAL	M E S Y	2	OK o ERR	ERR
Selezione Sistema Video : SECAM	M E S Y	3	OK o ERR	ERR
Selezione Sistema Video : NTSC4.43	M E S Y	4	OK o ERR	ERR
Selezione Sistema Video : NTSC3.58	M E S Y	5	OK o ERR	ERR

RS-232C Caratteristiche tecniche e impostazioni del comando

Contenuto Comando	Comando	Parametro	Ritorno	
			Accensione	Modo di attesa (o tempo di avvio di 40 secondi)
Selezione Sistema Video : PAL-M	M E S Y	6	OK o ERR	ERR
Selezione Sistema Video : PAL-N	M E S Y	7	OK o ERR	ERR
Selezione Sfondo : Logo	I M B G	1	OK o ERR	ERR
Selezione Sfondo : Personale	I M B G	2	OK o ERR	ERR
Selezione Sfondo : Blu	I M B G	3	OK o ERR	ERR
Selezione Sfondo : Nessuno	I M B G	4	OK o ERR	ERR
Selezione dell'Immagine Iniziale : Logo	I M S I	1	OK o ERR	ERR
Selezione dell'Immagine Iniziale : Personale	I M S I	2	OK o ERR	ERR
Selezione dell'Immagine Iniziale : Nessuno	I M S I	3	OK o ERR	ERR
Modo eco : Standard	T H M D	0	OK o ERR	ERR
Modo eco : Eco	T H M D	1	OK o ERR	ERR
Disattivazione Auto Ricerca	I N S E	0	OK o ERR	ERR
Attivazione Auto Ricerca	I N S E	1	OK o ERR	ERR
Spegn. Automatico : Disattivato	A P O W	0	OK o ERR	ERR
Spegn. Automatico : Attivato	A P O W	1	OK o ERR	ERR
Durata utilizzo lampada 1 (ore)	T L T T	1	0 - 9999 (Intero)	
Durata utilizzo lampada 2 (ore)	T L T T	2	0 - 9999 (Intero)	
Durata lampada 1 (percentuale)	T L T L	1	0% - 100% (Intero)	
Durata lampada 2 (percentuale)	T L T L	2	0% - 100% (Intero)	
Modo Lampada : Due lampade	L P M D	0	OK o ERR	ERR
Modo Lampada : Solo lamp. 1	L P M D	1	OK o ERR	ERR
Modo Lampada : Solo lamp. 2	L P M D	2	OK o ERR	ERR
Modo Lampada : Uso uguale	L P M D	3	OK o ERR	ERR
Modo Pro : Disattivato Capovolgì	I M R E	0	OK o ERR	ERR
Modo Pro : Attivato Capovolgì	I M R E	1	OK o ERR	ERR
Modo Pro : Disattivato Invertì	I M I N	0	OK o ERR	ERR
Modo Pro : Attivato Invertì	I M I N	1	OK o ERR	ERR
Modo accoppiato : Normale	S T A K	0	OK o ERR	ERR
Modo accoppiato : Master	S T A K	1	OK o ERR	ERR
Modo accoppiato : Slave	S T A K	2	OK o ERR	ERR
Liv. Blocco Tasti : Normale	K E Y L	0	OK o ERR	ERR
Liv. Blocco Tasti : Livello A	K E Y L	1	OK o ERR	ERR
Liv. Blocco Tasti : Livello B	K E Y L	2	OK o ERR	ERR
Imposta ingressi : INGRESSO 1 No uso	R A S I	0	OK o ERR	ERR
Imposta ingressi : INGRESSO 1 Uso	R A S I	1	OK o ERR	ERR
Imposta ingressi : INGRESSO 2 No uso	R B S I	0	OK o ERR	ERR
Imposta ingressi : INGRESSO 2 Uso	R B S I	1	OK o ERR	ERR
Imposta ingressi : INGRESSO 3 No uso	R C S I	0	OK o ERR	ERR
Imposta ingressi : INGRESSO 3 Uso	R C S I	1	OK o ERR	ERR
Imposta ingressi : INGRESSO 4 No uso	V A S I	0	OK o ERR	ERR
Imposta ingressi : INGRESSO 4 Uso	V A S I	1	OK o ERR	ERR
Imposta ingressi : INGRESSO 5 No uso	V B S I	0	OK o ERR	ERR
Imposta ingressi : INGRESSO 5 Uso	V B S I	1	OK o ERR	ERR
Modalità ventola : Normale	H L M D	0	OK o ERR	ERR
Modalità ventola : Alta	H L M D	1	OK o ERR	ERR
Alim. dir. attiv. : Disattivata (Disattiva)	D P O W	0	OK o ERR	ERR
Alim. dir. attiv. : Attivata (Attiva)	D P O W	1	OK o ERR	ERR
Uscita del monitor : Disattiva	M O U T	0	OK o ERR	
Uscita del monitor : Attiva	M O U T	1	OK o ERR	
LAN/RS232C : Disattiva	L N R S	0	OK o ERR	*2
LAN/RS232C : Attiva	L N R S	1	OK o ERR	
Selezione Lingua : ENGLISH	M E L A	1	OK o ERR	ERR
Selezione Lingua : DEUTSCH	M E L A	2	OK o ERR	ERR
Selezione Lingua : ESPAÑOL	M E L A	3	OK o ERR	ERR
Selezione Lingua : NEDERLANDS	M E L A	4	OK o ERR	ERR
Selezione Lingua : FRANCAIS	M E L A	5	OK o ERR	ERR
Selezione Lingua : ITALIANO	M E L A	6	OK o ERR	ERR
Selezione Lingua : SVENSKA	M E L A	7	OK o ERR	ERR
Selezione Lingua : 日本語	M E L A	8	OK o ERR	ERR
Selezione Lingua : PORTUGUES	M E L A	9	OK o ERR	ERR
Selezione Lingua : 汉语	M E L A	10	OK o ERR	ERR
Selezione Lingua : 한국어	M E L A	11	OK o ERR	ERR
Controllo Nome Modello	T N A M	1	XG-PH70X	
Controllo Nome Modello 2	M N R D	1	XG-PH70X	
Controllo N. di Serie *3	S N R D	1	Num. di Serie	
Impostazione del Nome del Proiettore 1 (primi quattro caratteri) *4	P J N 1 * * * *		OK o ERR	
Impostazione del Nome del Proiettore 2 (quattro caratteri centrali) *4	P J N 2 * * * *		OK o ERR	
Impostazione del Nome del Proiettore 3 (ultimi quattro caratteri) *4	P J N 3 * * * *		OK o ERR	
Controllo del Nome del Proiettore	P J N 0	1	Nome del Proiettore	
Lampada1 Ripristino del timer della lampada *5	L P R E 0 0 0 1		ERR	OK o ERR
Lampada2 Ripristino del timer della lampada *5	L P R E 0 0 0 2		ERR	OK o ERR
Reattiva tutto *6	A L R E	1	OK o ERR	ERR

Compatibilità con PJLink™:

Questo prodotto è conforme allo standard PJLink Classe 1 e sono adottati tutti i comandi Classe 1. Si conferma che questo prodotto è conforme alla versione 1.00 delle specifiche dello standard PJLink. Per ulteriori informazioni, visitare "http://pjlink.jbmia.or.jp/english/".

Realizzazione dell'ambiente di rete del proiettore

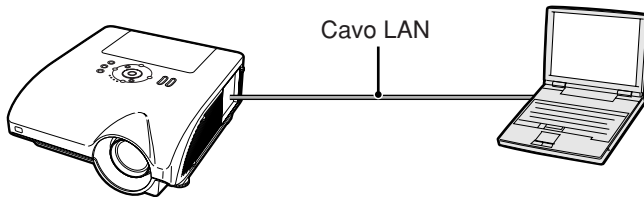
Questa sezione descrive la procedura di base per l'uso del proiettore tramite la rete.

Se la rete è già realizzata, potrebbe essere necessario cambiare le impostazioni di rete del proiettore. Si prega di consultare il vostro amministratore di rete per l'assistenza con queste impostazioni. È possibile eseguire le impostazioni di rete sia sul proiettore che sul computer. A seguito si descrive la procedura per eseguire le impostazioni sul computer.

Impostazioni di rete sul computer

1. Collegamento del proiettore ad un computer

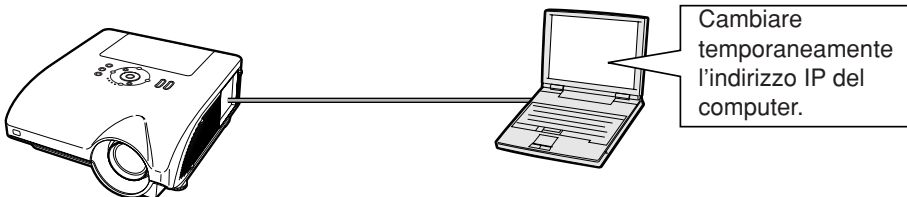
Collegare un cavo LAN disponibile in commercio (cavo UTP, Categoria 5, di tipo incrociato) tra il computer e il proiettore.



➔ Pagina 18

2. Impostazione di un indirizzo IP per il computer

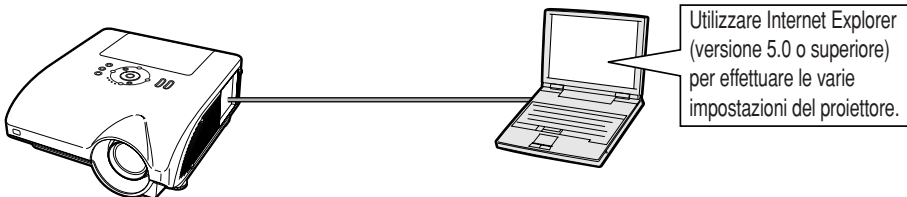
Regolare le impostazioni IP del computer per abilitare le comunicazioni punto a punto con il proiettore.



➔ Pagine 19, 20

3. Impostazione di un collegamento di rete per il proiettore

Regolare le impostazioni di rete del proiettore per conformarsi alla vostra rete.



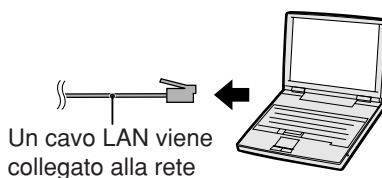
➔ Pagine 21, 22

- Microsoft® e Windows® sono marchi depositati della Microsoft Corporation, negli Stati Uniti e/o in altre nazioni.
- Tutti gli altri nomi di società o prodotti sono marchi o marchi depositati delle compagnie proprietarie.

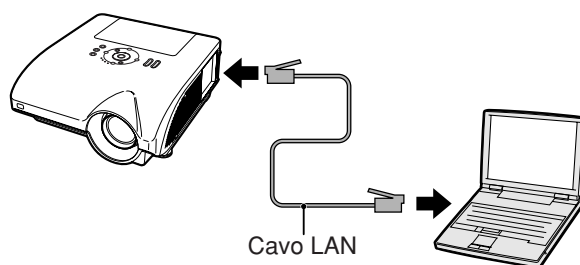
1. Collegamento del proiettore ad un computer

Istituzione di un collegamento punto a punto dal proiettore ad un computer. Utilizzando un cavo LAN disponibile in commercio (cavo UTP, Categoria 5, di tipo incrociato) è possibile configurare il proiettore tramite il computer.

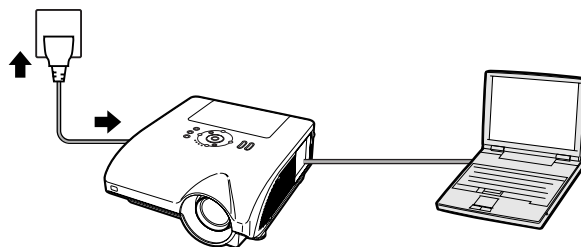
- 1 Scollegare il cavo LAN del computer dalla rete esistente.



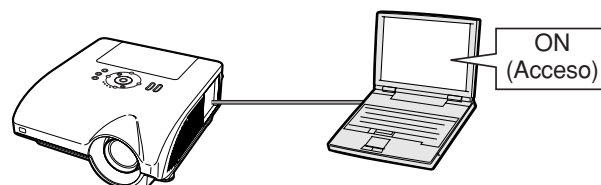
- 2 Collegare un cavo LAN disponibile in commercio (cavo UTP, Categoria 5, di tipo incrociato) al terminale LAN del proiettore, e collegare l'altra estremità del cavo al terminale LAN del computer.



- 3 Inserire il cavo di alimentazione nella presa CA del proiettore.



- 4 Accendere il computer.



Informazioni

Confermare che la spia LINK LED sul fianco del proiettore si illumini. Se la spia LINK LED non si illumina, controllate quanto segue:

- Il cavo LAN è collegato correttamente.
- Gli interruttori di accensione di entrambi il proiettore e il computer sono accesi.

Questo completa il collegamento. Procedere ora a paragrafo “2. Impostazione di un indirizzo IP per il computer”.

2. Impostazione di un indirizzo IP per il computer

Nel seguito si descrive come eseguire le impostazioni con Windows® XP (Professional o Home edition).

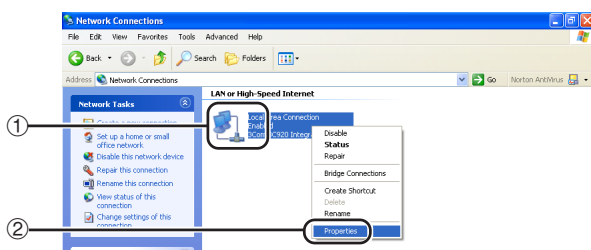
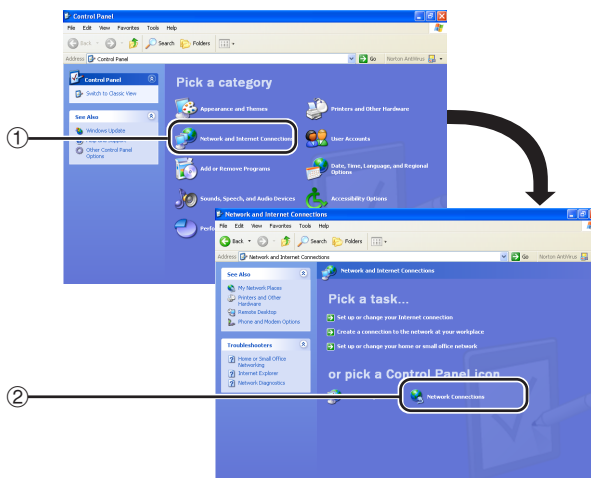
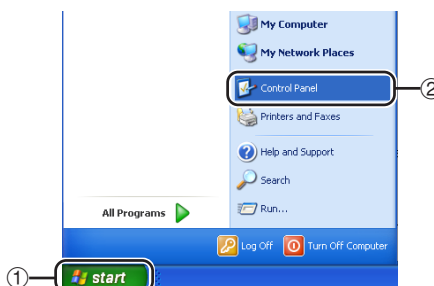
1 Accedete alla rete utilizzando l'account di amministratore per il computer.

2 Cliccare "start", e quindi cliccare "Control Panel" (Pannello di controllo).

3 Cliccare "Network and Internet Connections" (Rete e connessioni Internet), e quindi cliccare "Network Connections" (Connessioni di rete) nella nuova finestra.

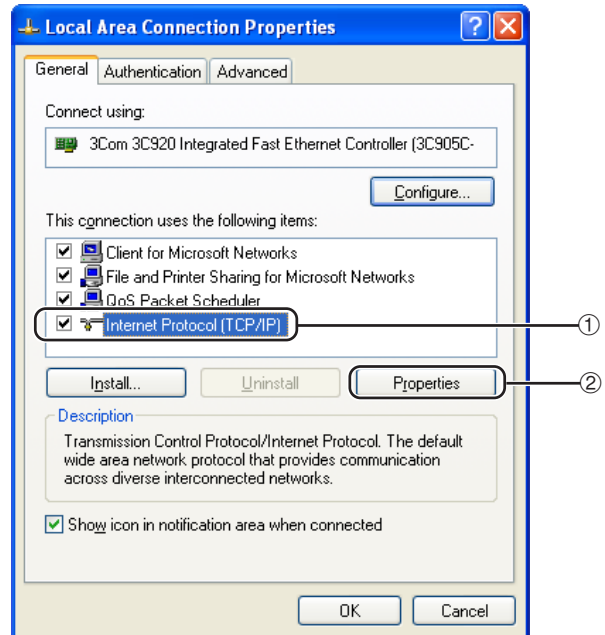
- Questo manuale usa esempi per spiegare le operazioni in Category View (visualizzazione per categorie). Se state utilizzando Classic View (visualizzazione classica), fare doppio click su "Network Connections".

4 Cliccare con il tasto destro del mouse "Local Area Connection" (Connessione alla rete locale (LAN)) e selezionare dal menu "Properties" (Proprietà).



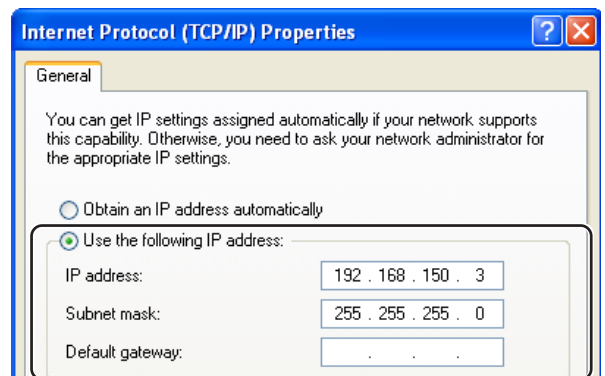
Realizzazione dell'ambiente di rete del proiettore

- 5** Cliccare “Internet Protocol (Protocollo Internet) (TCP/IP)”, e quindi cliccare il tasto “Properties” (Proprietà).



- 6** Confermare o cambiare un indirizzo IP per l'impostazione del computer.

- ① Confermare e annotare “IP address” (Indirizzo IP) corrente, “Subnet mask” (Maschera di sottorete) e “Default gateway” (Gateway predefinito). Annotare “IP address” (Indirizzo IP) corrente, “Subnet mask” (Maschera di sottorete) e “Default gateway” (Gateway predefinito) poiché verrà richiesto di eseguire il ripristino in un secondo momento.
- ② Eseguire le impostazioni temporanee come descritto di seguito:
IP address : 192.168.150.3
Subnet mask : 255.255.255.0
Default gateway : (Non immettere alcun valore.)



Nota

- Le impostazioni default di fabbrica del proiettore sono le seguenti:
Cliente DHCP : OFF
IP address : 192.168.150.2
Subnet mask : 255.255.255.0
Default gateway : 0.0.0.0

- 7** Dopo l'impostazione, cliccare il tasto “OK”, e quindi riavviare il computer.

Dopo la conferma o l'impostazione, procedere al paragrafo “3. Impostazione di un collegamento di rete per il proiettore”.

3. Impostazione di un collegamento di rete per il proiettore

Le impostazioni per tali voci, come l'indirizzo IP del proiettore e la subnet mask, sono compatibili con la rete esistente.

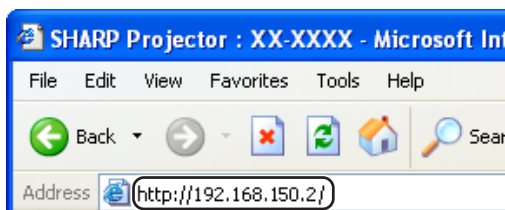
Impostare ciascuna voce sul proiettore come segue. (Vedere pagina 89 del manuale d'istruzioni del proiettore per le impostazioni.)

Cliente DHCP: OFF

Indirizzo IP: 192.168.150.002

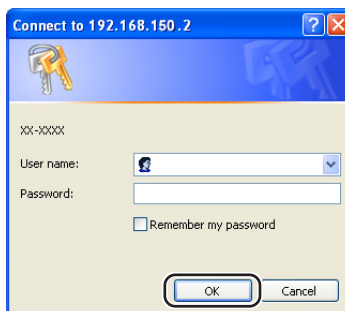
Masc. subnet: 255.255.255.000

1 Avviare Internet Explorer (versione 5.0 o superiore) sul computer, e immettere "http://192.168.150.2/" in "Address" (Indirizzo), e quindi premere il tasto "Enter".

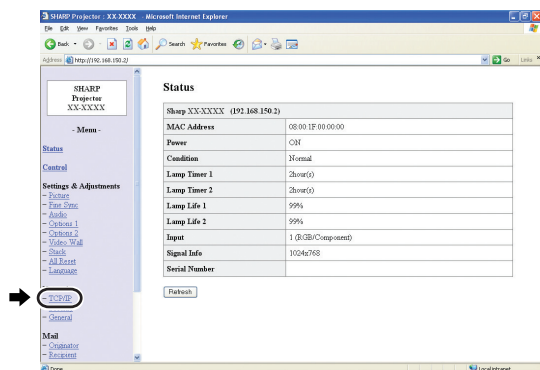


2 Se ancora non sono stati impostati un nome utente e una password, cliccare solo il tasto "OK".

- Se sono già stati impostati un nome utente e una password, immettere il nome utente e la password, e quindi cliccare il tasto "OK".
- Se il nome utente e la password vengono immessi in modo errato per tre volte, verrà visualizzato un messaggio di errore.



3 Quando appare lo schermo come viene mostrato alla destra, cliccare "TCP/IP".



Realizzazione dell'ambiente di rete del proiettore

4 Appare lo schermo di impostazione TCP/IP, predisporre le impostazioni di rete per il proiettore.

Voci	Esempio di impostazione / Osservazioni
DHCP Client (Client DHCP)	Selezionare "ON" o "OFF" per determinare l'utilizzo o meno del Client DHCP.
IP Address (Indirizzo IP)	È possibile impostare questa voce quando "DHCP Client" è impostato su "OFF". Impostazione iniziale di fabbrica: 192.168.150.2 Immettere un indirizzo IP appropriato per la rete.
Subnet Mask (Maschera di sottorete)	È possibile impostare questa voce quando "DHCP Client" è impostato su "OFF". Impostazione iniziale di fabbrica: 255.255.255.0 Impostare la subnet mask (maschera di sottorete) allo stesso modo come quella del computer e apparecchiatura sulla rete.
Default Gateway (Gateway predefinito)	È possibile impostare questa voce quando "DHCP Client" è impostato su "OFF". Impostazione iniziale di fabbrica: 0.0.0.0 * Quando non è in uso, impostare a "0.0.0.0".
DNS server (Server DNS)	Impostazione iniziale di fabbrica: 0.0.0.0 * Quando non è in uso, impostare a "0.0.0.0".

Network - TCP/IP

DHCP Client	<input checked="" type="radio"/> OFF <input type="radio"/> ON
IP Address	192 168 150 2
Subnet Mask	255 255 255 0
Default Gateway	0 0 0 0 * "0.0.0.0" means "Using no default gateway."
DNS Server	0 0 0 0 * "0.0.0.0" means "Using no DNS server."

Nota

- Confermare il segmento di rete esistente (gruppo indirizzo IP) per evitare l'impostazione di un indirizzo IP che duplichi gli indirizzi IP di altre apparecchiature di rete o computer. Se "192.168.150.2" non è utilizzato nella rete avente un indirizzo IP di "192.168.150.XXX", non dovete cambiare l'indirizzo IP del proiettore.
- Per maggiori dettagli riguardo ciascuna impostazione, consultare il vostro amministratore di rete.

5 Cliccare il tasto "Apply" (Applica).

6 Appaiono i valori impostati. Confermare che i valori sono stati impostati correttamente, e quindi cliccare il tasto "Confirm" (Conferma).

Network - TCP/IP

DHCP Client	<input checked="" type="radio"/> OFF <input type="radio"/> ON
IP Address	192 168 150 2
Subnet Mask	255 255 255 0
Default Gateway	0 0 0 0 * "0.0.0.0" means "Using no default gateway."
DNS Server	0 0 0 0 * "0.0.0.0" means "Using no DNS server."



Network - TCP/IP

The TCP/IP settings will be changed as below.

DHCP Client : OFF
IP Address : 192.168.150.2
Subnet Mask : 255.255.255.0
Default Gateway : 0.0.0.0
DNS Server : 0.0.0.0

Do you want to change the TCP/IP settings?



After you click "Confirm", if you want to continue to operate this projector via the network, please wait for 10 seconds and then re-access to "192.168.150.2".

- Chiudere il browser.
- Questo completa le impostazioni di rete.
- Dopo l'impostazione delle voci, attendere per 10 secondi e quindi accedere di nuovo.
- Cambiare l'indirizzo IP del computer di impostazione all'indirizzo originario, che avrete annotato al passaggio 6-1 a pagina 20, quindi collegare il computer e il proiettore alla rete.

Controllo del proiettore tramite rete LAN

Una volta collegato il proiettore alla rete, inserire "IP address" (Indirizzo IP) del proiettore in "Address" (Indirizzo) in Internet Explorer (versione 5.0 o successiva) utilizzando un computer sulla rete per aprire uno schermo di impostazione che consente di controllare il proiettore tramite una rete.

Controllo del proiettore usando Internet Explorer (Versione 5.0 o superiore)

Completare le connessioni all'apparecchiatura esterna prima dell'avvio dell'operazione. (Vedere alle pagine 24-36 del manuale d'istruzioni del proiettore.) Completare il collegamento del cavo CA. (Vedere a pagina 37 del manuale d'istruzioni del proiettore.)

Nota

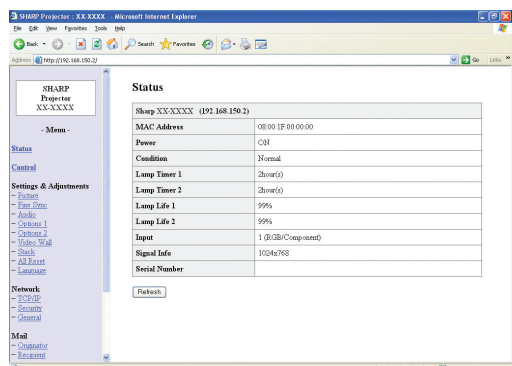
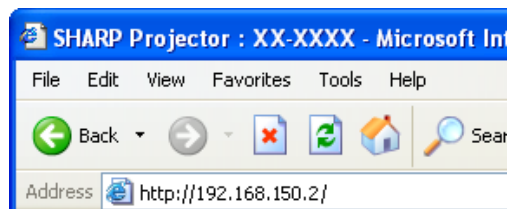
- Quando si collega il proiettore alla rete LAN, utilizzare un cavo LAN disponibile in commercio (cavo UTP, Categoria 5, tipo incrociato). Quando si collega il proiettore ad un hub, usare un cavo passante diretto.

1 Avviare Internet Explorer (versione 5.0 o superiore) sul computer.

2 Immettere "http://" seguito dall'indirizzo IP del proiettore impostato tramite la procedura riportata a pagina 22, seguito da "/" in "Address" (Indirizzo), e quindi premere il tasto "Enter".

- Impostazione default di fabbrica del proiettore: "Cliente DHCP" è impostato su "OFF" e IP address è "192.168.150.2". Se non avevate cambiato l'indirizzo IP nel paragrafo "3. Impostazione di un collegamento di rete per il proiettore" (pagine 21-22), immettere "http://192.168.150.2".

3 Appare uno schermo per il controllo del proiettore, predisporre per l'esecuzione delle varie condizioni di stato, controllo, e impostazioni.



Conferma dello stato del proiettore (Status)

Status

Sharp XX-XXXX (192.168.150.2)	
MAC Address	08:00:1E:00:00:00
Power	ON
Condition	Normal
Lamp Timer 1	2hour(s)
Lamp Timer 2	2hour(s)
Lamp Life 1	99%
Lamp Life 2	99%
Input	1 (RGB/Component)
Signal Info	1024x768
Serial Number	

Su questo schermo, potete confermare lo stato del proiettore. È possibile confermare le seguenti voci :

- MAC Address (Indirizzo MAC)
- Power (Alimentazione)
- Condition (Condizione)
- Lamp Timer 1 (Timer della lampada 1)
- Lamp Timer 2 (Timer della lampada 2)
- Lamp Life 1 (Durata della lampada 1)
- Lamp Life 2 (Durata della lampada 2)
- Input (Ingresso)
- Signal Info (Informazioni segnale)
- Serial Number (Numero di serie)

Nota

- Se cliccate il tasto “Refresh” (Aggiornamento) prima che venga visualizzato completamente lo schermo, apparirà un messaggio di errore (“Server Busy Error” (Errore di server occupato)). Attendere per un momento e quindi azionare di nuovo.
- Per maggiori dettagli riguardo a ciascuna voce, riferirsi al manuale d’istruzioni del proiettore.

Controllo del proiettore (Control)

Control

Power	<input type="radio"/> STANDBY <input checked="" type="radio"/> ON
Input Select	INPUT1 (RGB/Component) ▾
Volume	1 ▾
Mute (Audio)	<input checked="" type="radio"/> OFF <input type="radio"/> ON
Black Screen	<input checked="" type="radio"/> OFF <input type="radio"/> ON

Su questo schermo, potete eseguire il controllo del proiettore. È possibile controllare le seguenti voci :

- Power (Alimentazione)
- Input Select (Selezione ingresso)
- Volume
- Mute (Audio) (Silenziamento (Audio))
- Black Screen (Schermo nero)

Nota

- Se cliccate il tasto “Refresh” (Aggiornamento) prima che venga visualizzato completamente lo schermo, apparirà un messaggio di errore (“Server Busy Error” (Errore di server occupato)). Attendere per un momento e quindi azionare di nuovo.
- Questa pagina non è disponibile mentre il proiettore è in fase di riscaldamento.
- Mentre il proiettore è nel modo di attesa, è possibile controllare solamente “Power ON” (Accensione).
- Per maggiori dettagli riguardo ciascuna voce, riferirsi al manuale d’istruzioni del proiettore.

Impostazione e regolazione del proiettore (Settings & Adjustments)

Esempio: Visualizzazione dello schermo “Picture” (Immagine) per INPUT 1 (INGRESSO 1) Settings & Adjustments - Picture (INPUT1)

Picture Mode	Standard	Reset
CLR Temp	7500K	
Bright Boost	10	
Progressive	3D Progressive	
C.M.S. Adjustment	Standard	
DNR	OFF	
Signal Type	Auto	

Refresh

Su questo schermo, potete effettuare le impostazioni o regolazioni del proiettore. È possibile impostare o regolare le seguenti voci :

- Picture Mode (Modo immagine)
- CLR Temp (Temperatura colore)
- Bright Boost (Enfasi bianca)
- Progressive (Progressivo)
- C.M.S. Adjustment (Col. sel.)
- DNR
- Signal Type (Tipo di segnale)
- Auto Sync (Sincronizzazione automatica)
- Auto Sync Disp (Visualizzazione Sinc. Auto)
- Audio Out (Uscita audio)
- Internal Speaker (Altoparlante interno)
- Resize (Ridimensiona)
- OSD Display (Display sullo schermo)
- Video System (INPUT 4/5) (Sistema video (INGRESSO 4/5))
- Background (Sfondo)
- Startup Image (Immag. iniz.)
- Eco Mode (Modo eco)
- Auto Search (Auto ricerca)
- Auto Power Off (Spegnimento automatico)
- Password (Password)
- Lamp Mode (Modo lampada)
- Projection Mode (Modo proiezione)
- Keylock Level (Liv. blocco tasti)
- Set Inputs (Imposta ingressi)
- Fan Mode (Modalità ventola)
- Direct Power On (Alim. dir. attiv.)
- RS-232C Speed (Velocità RS-232C)
- Monitor Out (Standby) (Uscita del monitor (Attesa))
- Video Wall (Parete video) (Vedere pagina 41.)
- Stack Setting (Modo accoppiato) (Vedere pagina 38.)
- All Reset (Reattiva tutto)
- OSD Language (Lingua sullo schermo)

Nota

- Se cliccate il tasto “Refresh” (Aggiornamento) prima che venga visualizzato completamente lo schermo, apparirà un messaggio di errore (“Server Busy Error” (Errore di server occupato)). Attendere per un momento e quindi azionare di nuovo.
- Questa pagina non è disponibile mentre il proiettore è in fase di riscaldamento.
- Mentre il proiettore è in modo di attesa, è possibile controllare soltanto l'accensione (“Power ON”).
- Per maggiori dettagli riguardo a ciascuna voce, riferirsi al manuale d'istruzioni del proiettore.

Impostazione della sicurezza (Network - Security)

Network - Security

User Name	<input type="text"/>
	(MAX 8 characters)
Password	<input type="text"/>
	(MAX 8 characters)

This user name / password is for accessing via Web browser and Telnet.

*You will need to re-login with the new user name / new password after you change the user name / password.

Accept IP Address	<input checked="" type="radio"/> All IP Addresses <input type="radio"/> From only specific IP addresses
Address 1	<input type="text"/> <input type="text"/> <input type="text"/> <input type="text"/>
Address 2	<input type="text"/> <input type="text"/> <input type="text"/> <input type="text"/>
Address 3	<input type="text"/> <input type="text"/> <input type="text"/> <input type="text"/>

Apply

Refresh

Su questo schermo, potete effettuare le impostazioni relative alla sicurezza.

Voci	Descrizione
User Name (Nome utente)	Impostazione del nome utente per la protezione di sicurezza.
Password	Impostazione della password per la protezione di sicurezza.
Accept IP Address (Indirizzo IP accettato)	È possibile impostare fino a tre indirizzi IP che consentono la connessione al proiettore.
All IP Addresses (Tutti gli indirizzi IP)	Non è impostata nessuna limitazione agli indirizzi IP che connettono al proiettore.
From only specific IP addresses (Solo da indirizzi IP specificati)	Come miglioramento della sicurezza, può essere attribuito al proiettore un solo indirizzo IP impostato tramite “Address 1-3”.

Dopo aver cliccato il tasto “Apply” (Applica), appaiono i valori impostati. Confermare che i valori siano stati impostati correttamente, e quindi cliccare il tasto “Confirm” (Conferma).

Nota

- Dopo l'impostazione delle voci, attendere per 10 secondi e quindi accedere di nuovo.
- “User Name” (nome utente) e “Password” possono avere fino a 8 caratteri.
- Potete immettere i caratteri riportati di seguito : a-z, A-Z, 0-9, -, _
- Per annullare il nome utente e la password, senza inserire nulla premere il tasto “Apply” (Applica).

Effettuazione delle impostazioni generali per la rete (Network - General)

Network - General

Projector Name	<input type="text" value="XX-XXXX"/> (MAX 12 characters)
Auto Logout Time	5 <input type="text" value=""/> minute(s) (0-65535) * If the set value is made 0, the Auto Logout function is disabled.
Data Port	10002 (1025-65535)
Search Port	5006 (1025-65535)

Su questo schermo, potete eseguire le impostazioni generali relative alla rete.

Voci	Descrizione
Projector Name (Nome del proiettore)	Impostazione del nome del proiettore.
Auto Logout Time (Tempo di sconnessione automatico)	Impostazione dell'intervallo di tempo in unità di 1 minuto (da 1 a 65535 minuti), nel quale il proiettore verrà automaticamente disconnesso dalla rete. Se il valore impostato è 0, la funzione Auto Logout (Sconnessione automatica) è disabilitata.
Data Port (Porta dati)	Impostazione del numero della porta TCP usata quando si scambiano dati con il proiettore (da 1025 a 65535).
Search Port (Porta di ricerca)	Impostazione del numero di porta usata quando si esegue la ricerca per il proiettore (da 1025 a 65535).

Dopo aver cliccato il tasto “Apply” (Applica), appaiono i valori impostati. Confermare che i valori siano stati impostati correttamente, e quindi cliccare il tasto “Confirm” (Conferma).

Nota

- Dopo l'impostazione delle voci, attendere per 10 secondi e quindi accedere di nuovo.
- Il nome del proiettore può avere fino a 12 caratteri.
- Potete immettere i caratteri riportati di seguito : A-Z, 0-9, -, _ (,), spazio (Quando vengono immessi i caratteri “a-z”, essi vengono convertiti automaticamente a “A-Z”).

Impostazione per la spedizione di E-mail quando si verifica un errore (Mail - Originator Settings)

Mail - Originator Settings

SMTP Server	<input type="text"/> (MAX 64 characters)
Originator E-mail Address	<input type="text"/> (MAX 64 characters)
Originator Name	<input type="text"/> (MAX 64 characters)

Su questo schermo, potete effettuare le impostazioni per la spedizione di e-mail per inviare un rapporto quando il proiettore ha generato un errore.

Voci	Esempio di impostazione / Osservazioni
SMTP Server (Server SMTP)	Impostazione di un indirizzo server SMTP per la trasmissione di e-mail. es.1 : 192.168.150.253 es.2 : smtp123.sharp.co.jp * Quando si usa un nome di dominio, eseguire le impostazioni per il server DNS.
Originator E-mail Address (Indirizzo E-mail di origine)	Impostazione dell'indirizzo e-mail del proiettore. L'indirizzo e-mail qui impostato diviene l'indirizzo E-mail di origine.
Originator Name (Nome di origine)	Impostazione del nome del mittente. Il nome impostato qui appare nella colonna “Originator Name” del corpo del messaggio.

Nota

- Il server SMTP, l'indirizzo E-mail e il nome di origine possono avere fino a 64 caratteri.
- Potete immettere i caratteri riportati di seguito : Server SMTP e Indirizzo E-mail di origine : a-z, A-Z, 0-9, !, #, \$, %, &, *, +, -, /, =, ?, ^, {, |, }, ~, _ , ' , , @, ` (È possibile inserire “@” una sola volta per “Originator E-mail Address” (Indirizzo E-mail di origine).)
Nome di origine : a-z, A-Z, 0-9, -, _ (,), spazio
- Se le impostazioni di “3. Impostazione di un collegamento di rete per il proiettore” alle pagine 21 e 22 non sono eseguite correttamente, il messaggio di posta elettronica non verrà inviato.

Impostazione del proiettore usando RS-232C o Telnet

Collegare il proiettore ad un computer usando RS-232C o Telnet, e aprire "SETUP MENU" (Menu di impostazione) sul computer, per eseguire le varie impostazioni per il proiettore.

Quando ci si connette usando RS-232C

1 Lanciare l'emulatore terminale multiuso.

2 Immettere le impostazioni per la porta RS-232C dell'emulatore terminale come segue.

Baud Rate (Velocità di trasmissione) : 9600 bps*
Data length (Lunghezza dati) : 8 bit
Parity Bit (Bit di parità) : Nessuna
Stop Bit (Bit di arresto) : 1 bit
Flow Control (Controllo di flusso) : Nessuno

* Questa è l'impostazione iniziale di fabbrica. Se il valore del Baud Rate (velocità di trasmissione) per il proiettore è stata cambiata, impostare qui la velocità di trasmissione concordemente al valore cambiato sul proiettore.

3 Immettere "PJS11234" e premere il tasto "Enter".

4 Viene visualizzato "OK". Immettere "PJS25678" e premere il tasto "Enter" entro 10 secondi.

5 Viene visualizzato "OK". Premere il tasto "Enter".

6 Viene visualizzato "User Name:" (Nome utente:). Immettere il nome utente e premere il tasto "Enter".

• Se non è stato ancora impostato un nome utente, premere solamente il tasto "Enter".

7 Viene visualizzato "Password:". Immettere la password e premere il tasto "Enter".

• Se non è stata ancora impostata una password, premere solamente il tasto "Enter".

8 Immettere "setup" (impostazione) e premere il tasto "Enter".

• Verrà visualizzato SETUP MENU.

▼ SETUP MENU

```
-----SETUP MENU-----
[1]IP Address      [2]Subnet Mask    [3]Default Gateway
[4]User Name       [5>Password
[6]RS-232C Baud Rate [7]Projector Name [8]DHCP Client
[A]Advanced Setup  [D]Disconnect All
[V]View All Setting [S]Save & Quit    [Q]Quit Unchanged

setup>
```

Nota

- Il nome utente e la password non sono assegnati nelle impostazioni iniziali di fabbrica.
- Se il nome utente o la password vengono immessi in modo errato per tre volte, il SETUP MENU verrà chiuso.

Quando ci si connette usando Telnet

1 Cliccare “start” dal desktop di Windows® e selezionare “Run” (Esegui).

2 Immettere “telnet 192.168.150.2” nella casella di testo che si apre. (Se l’indirizzo IP del proiettore è 192.168.150.2.)

3 Cliccare il tasto “OK”.

4 Viene visualizzato “User Name:” (Nome utente:). Immettere il nome utente e premere il tasto “Enter”.

- Se non è stato ancora impostato un nome utente, premere solamente il tasto “Enter”.

5 Viene visualizzato “Password:”. Immettere la password e premere il tasto “Enter”.

- Se non è stata ancora impostata una password, premere solamente il tasto “Enter”.

6 Immettere “setup” (impostazione) e premere il tasto “Enter”.

- Verrà visualizzato SETUP MENU.

▼SETUP MENU

```
-----SETUP MENU-----
[1]IP Address      [2]Subnet Mask    [3]Default Gateway
[4]User Name      [5]Password
[6]RS-232C Baud Rate [7]Projector Name [8]DHCP Client
[A]Advanced Setup [D]Disconnect All
[V]View All Setting [S]Save & Quit    [Q]Quit Unchanged

setup>
```

Nota

- Se l’indirizzo IP è cambiato, assicurarsi di immettere il nuovo indirizzo IP al passo 2.
- Il nome utente e la password non sono assegnati nelle impostazioni iniziali di fabbrica.
- Se il nome utente o la password vengono immessi in modo errato per tre volte nei passi 4 o 5, il SETUP MENU verrà chiuso.

SETUP MENU (Menu di impostazione) (Menu principale)

▼ SETUP MENU

```
-----SETUP MENU-----
[1]IP Address      [2]Subnet Mask    [3]Default Gateway
[4]User Name       [5>Password
[6]RS-232C Baud Rate [7]Projector Name [8]DHCP Client
[A]Advanced Setup  [D]Disconnect All
[V]View All Setting [S]Save & Quit    [Q]Quit Unchanged

setup>
```

- [1] **IP Address (Indirizzo IP) (Impostazione iniziale di fabbrica : 192.168.150.2)**
Impostazioni di indirizzo IP. (Pagina 33)
- [2] **Subnet Mask (Maschera di sottorete) (Impostazione iniziale di fabbrica : 255.255.255.0)**
Impostazioni della maschera di sottorete. (Pagina 33)
- [3] **Default Gateway (Gateway predefinito) (Impostazione iniziale di fabbrica : Non usato)**
Impostazioni di default gateway. (Pagina 33)
- [4] **User Name (Nome utente) (Impostazione iniziale di fabbrica : Non richiesto)**
Impostazione del nome utente per la protezione di sicurezza. (Pagina 33)
- [5] **Password (Impostazione iniziale di fabbrica : Non richiesto)**
Impostazione della password per la protezione di sicurezza. (Pagina 34)
- [6] **RS-232C Baud Rate (Velocità di trasmissione) (Impostazione iniziale di fabbrica : 9600 bps)**
Impostazioni della velocità di trasmissione per i terminali RS-232C. (Pagina 34)
- [7] **Projector Name (Nome del proiettore)**
È possibile assegnare un nome al proiettore. (Pagina 34)
- [8] **DHCP Client (Client DHCP)**
Impostazioni del Client DHCP. (Pagina 34)
- [A] **Advanced Setup (Impostazione avanzata)**
Immette ADVANCED SETUP MENU. (Pagina 35)
- [D] **Disconnect All (Scollega tutto)**
Disconnette tutte le connessioni. (Pagina 35)
- [V] **View All Setting (Visualizza tutte le impostazioni)**
Visualizza tutti i valori di impostazione. (Pagina 31)
Può essere usato anche con advanced menu.
- [S] **Save & Quit (Salva e chiudi)**
Salva i valori di impostazione e chiude il menu. (Pagina 32)
- [Q] **Quit Unchanged (Chiudi senza modificare)**
Chiude il menu senza salvare i valori di impostazione. (Pagina 32)

Nota

- Le impostazioni default di fabbrica del proiettore sono le seguenti:
Cliente DHCP : OFF
IP address : 192.168.150.2
Subnet mask : 255.255.255.0
Default gateway : 0.0.0.0

ADVANCED SETUP MENU (Menu di impostazione avanzata)

▼ ADVANCED SETUP MENU

```
***** ADVANCED SETUP MENU *****
[1]Auto Logout Time [2]Data Port
[5]Network Ping Test
[6]Accept IP Addr(1) [7]Accept IP Addr(2) [8]Accept IP Addr(3)
[9]Accept All IP Addr [0]Search Port

[!]Restore Default Setting
[Q]Return to Main Menu

advanced>
```

- [1] **Auto Logout Time (Tempo di sconnessione automatico) (Impostazione iniziale di fabbrica : 5 minuti)**
Impostazione del tempo fino alla disconnessione automatica della connessione di rete. (Pagina 35)
- [2] **Data Port (Porta dati) (Impostazione iniziale di fabbrica : 10002)**
Impostazione del numero di porta TCP utilizzato quando si scambiano i dati. (Pagina 35)
- [5] **Network Ping Test (Testi di rete Ping)**
È possibile confermare che un collegamento di rete tra il proiettore e un computer stia funzionando normalmente. (Pagina 36)
- [6] **Accept IP Addr(1) (Indirizzo IP accettato (1))**
- [7] **Accept IP Addr(2) (Indirizzo IP accettato (2))**
- [8] **Accept IP Addr(3) (Indirizzo IP accettato (3))**
- [9] **Accept All IP Addr (Accettazione di tutti indirizzi IP) (Impostazione iniziale di fabbrica : Accettazione di tutti)**
Per migliorare la sicurezza, è possibile impostare fino a tre indirizzi IP che consentono la connessione al proiettore. Gli indirizzi IP impostati possono essere annullati usando [9] Accept All IP Addr. (Pagina 36)
- [0] **Search Port (Porta di ricerca) (Impostazione iniziale di fabbrica : 5006)**
Impostazione del numero di porta usato quando si esegue la ricerca per il proiettore. (Pagina 37)
- [!] **Restore Default Setting (Ripristino delle impostazioni di default)**
Ripristina tutti i valori delle impostazioni che possono essere assegnati usando il menu, allo stato di impostazione iniziale di default. (Pagina 37)
- [Q] **Return to Main Menu (Ritorno al menu principale)**
Ritorna al SETUP MENU principale. (Pagina 37)

Controllo del proiettore utilizzando RS-232C o Telnet

Introdurre il numero o il simbolo della voce da selezionare su “SETUP MENU” (Menu di impostazione). Durante l'impostazione, immettere i dettagli da assegnare. L'impostazione viene eseguita una voce alla volta, e salvata alla fine.

Visione della lista dettagliata delle impostazioni ([V]View All Setting)

▼SETUP MENU

```
-----SETUP MENU-----
[1]IP Address      [2]Subnet Mask  [3]Default Gateway
[4]User Name      [5]Password
[6]RS-232C Baud Rate [7]Projector Name [8]DHCP Client
[A]Advanced Setup [D]Disconnect All
[V]View All Setting [S]Save & Quit   [Q]Quit Unchanged

setup>v
Model Name       : XX-XXXX
Projector Name   : XX-XXXX
MAC Address      : 08:00:1F:00:00:00
DHCP Client      : Off
IP Address       : 192.168.150.2
Subnet Mask      : 255.255.255.0
Default Gateway  : Not Used
RS-232 Baud Rate : 9600 bps
Password         : Not Required
***** (Advanced Status) *****
Data Port        : 10002
Accept IP Address : Accept All
Auto Logout Time : 5 minutes
Search Port      : 5006
```

- 1 Introdurre “v” e premere il tasto “Enter”.
Si visualizzano tutti i valori di impostazione(*).

Impostare le voci

Esempio: Quando si imposta l'indirizzo IP (cambiare da 192.168.150.2 a 192.168.150.3)

▼SETUP MENU

```
-----SETUP MENU-----
[1]IP Address      [2]Subnet Mask  [3]Default Gateway
[4]User Name      [5]Password
[6]RS-232C Baud Rate [7]Projector Name [8]DHCP Client
[A]Advanced Setup [D]Disconnect All
[V]View All Setting [S]Save & Quit   [Q]Quit Unchanged

setup>1
IP Address       : 192.168.150.2
Please Enter     : 192.168.150.3
(change)        -> 192.168.150.3

-----SETUP MENU-----
[1]IP Address      [2]Subnet Mask  [3]Default Gateway
[4]User Name      [5]Password
[6]RS-232C Baud Rate [7]Projector Name [8]DHCP Client
[A]Advanced Setup [D]Disconnect All
[V]View All Setting [S]Save & Quit   [Q]Quit Unchanged

Setup>v
Model Name       : XX-XXXX
Projector Name   : XX-XXXX
MAC Address      : 08:00:1F:00:00:00
DHCP Client      : Off
IP Address       : 192.168.150.3
Subnet Mask      : 255.255.255.0
Default Gateway  : Not Used
RS-232C Baud Rate : 9600 bps
Password         : Not Required
***** (Advanced Status) *****
Data Port        : 10002
Accept IP Address : Accept All
Auto Logout Time : 5 minutes
Search Port      : 5006
```

- 1 Inserire “1” (numero della voce da impostare), e premere il tasto “Enter”.
Visualizza l'indirizzo IP corrente (*1).
- 2 Inserire l'indirizzo IP da impostare e premere il tasto “Enter”.
Visualizza l'indirizzo IP dopo il cambiamento (*2).
- 3 Inserire “v” e premere il tasto “Enter” per verificare la lista dettagliata delle impostazioni. L'indirizzo IP è stato cambiato (*3).

Nota

- La verifica della lista dettagliata delle impostazioni può essere omessa.
- I dettagli di impostazione non hanno effetto finché essi non sono stati salvati. (Pagina 32)
- Se viene inserito un numero non valido, verrà visualizzato un messaggio di errore (“Parameter Error!” (Errore di parametro!)).

Salvare le impostazioni e uscire ([S]Save & Quit)

Salvare i valori impostati e uscire dal menu.

▼SETUP MENU

```
-----SETUP MENU-----
[1]IP Address      [2]Subnet Mask   [3]Default Gateway
[4]User Name       [5]Password
[6]RS-232C Baud Rate [7]Projector Name [8]DHCP Client
[A]Advanced Setup  [D]Disconnect All
[V]View All Setting [S]Save & Quit    [Q]Quit Unchanged

setup>s
All Connection will be disconnect.
Continue(y/n)? y
Apply New setting...Done.
```

- ① Inserire “s” e premere il tasto “Enter”.
- ② Inserire “y” e premere il tasto “Enter”.

Uscire senza salvare le impostazioni ([Q]Quit Unchanged)

Uscire dal menu senza il salvataggio dei valori di impostazione.

▼SETUP MENU

```
-----SETUP MENU-----
[1]IP Address      [2]Subnet Mask   [3]Default Gateway
[4]User Name       [5]Password
[6]RS-232C Baud Rate [7]Projector Name [8]DHCP Client
[A]Advanced Setup  [D]Disconnect All
[V]View All Setting [S]Save & Quit    [Q]Quit Unchanged

setup>q
Quit Without Saving(y/n)? y
Setting Unchanged.
```

- ① Inserire “q” e premere il tasto “Enter”.
- ② Inserire “y” e premere il tasto “Enter”.

In questa sezione verrà spiegata la procedura di impostazione per ogni voce. Per la procedura di base, si prega di riferirsi a “Impostare le voci” a pagina 31.

Impostazione dell'indirizzo IP ([1]IP Address)

Impostazione dell'indirizzo IP.

```
setup>1
IP Address      :192.168.150.2
Please Enter    :192.168.150.3
(change)  -> 192.168.150.3 *
```

- ① Inserire “1” e premere il tasto “Enter”.
- ② Inserire il valore numerico da impostare e premere il tasto “Enter”.
Visualizza l'indirizzo IP dopo il cambiamento (*).

Impostazione di maschera di sottorete ([2]Subnet Mask)

Impostazione di maschera di sottorete.

```
setup>2
Subnet Mask     :255.255.255.0
Please Enter    :255.0.0.0
(change)  -> 255.0.0.0 *
```

- ① Inserire “2” e premere il tasto “Enter”.
- ② Inserire il valore numerico da impostare e premere il tasto “Enter”.
Visualizza subnet mask dopo il cambiamento (*).

Impostazione di gateway predefinito ([3]Default Gateway)

Impostazione di gateway predefinito.

```
setup>3
note: "0.0.0.0" means "Using no default gateway."
Gateway Address :0.0.0.0
Please Enter    :192.168.150.1
(change)  -> 192.168.150.1 *
```

- ① Inserire “3” e premere il tasto “Enter”.
- ② Inserire il valore numerico da impostare e premere il tasto “Enter”.
Visualizza l'indirizzo gateway dopo il cambiamento (*).

Nota

- Se i valori per “IP Address” (Indirizzo IP), “Subnet Mask” (Maschera di sottorete) o “Gateway Address” (Indirizzo Gateway) del proiettore sono stati cambiati tramite Telnet, il computer non può essere connesso al proiettore dipendentemente dalle impostazioni di rete del computer.

Impostazione del nome utente ([4]User Name)

Esecuzione della protezione di sicurezza usando il nome utente.

```
setup>4
User Name      :
Please Enter    :XX-XXXX
(change)  -> XX-XXXX *
```

- ① Inserire “4” e premere il tasto “Enter”.
- ② Inserire il nome utente e premere il tasto “Enter”.
Visualizza il nome utente impostato (*).

Nota

- “User Name” (nome utente) può avere fino a 8 caratteri.
- Potere immettere i caratteri riportati sotto :
a-z, A-Z, 0-9, -, _
- Nello stato di impostazione di default, il “User Name” (nome utente) non è assegnato.

Impostazione della Password ([5]Password)

Esecuzione della protezione di sicurezza usando la password.

```
setup>5  
Password      :  
Please Enter   : sharppj  
(change)     ->  sharppj
```

- ① Inserire “5” e premere il tasto “Enter”.
- ② Inserire la password e premere il tasto “Enter”.
Visualizza la password impostata (*).

Nota

- La password può avere fino a 8 caratteri.
- Potere immettere i caratteri riportati sotto :
a-z, A-Z, 0-9, -, _
- Nello stato di impostazione di default, la password non è assegnata.

Impostazione di velocità di trasmissione RS-232C ([6]RS-232C Baud Rate)

Impostazione del Baud Rate per i terminali RS-232C (COMPUTER e PROJECTOR).

```
setup>6  
  
note: It sets both RS-232C (COMPUTER) and RS-232C (PROJECTOR).  
0 ... 9600 bps  
1 ... 38400 bps  
2 ... 115200 bps  
Baud Rate Select[0-2] :2  
RS-232C Baud Rate : 115200 bps
```

- ① Inserire “6” e premere il tasto “Enter”.
- ② Selezionare e inserire il numero 0, 1 o 2 e premere il tasto “Enter”.
Visualizza il baud rate impostato (*).

Nota

- Impostare il baud rate del proiettore alla stessa velocità di trasmissione utilizzata dal computer.

Impostazione del nome del proiettore ([7]Projector Name)

È possibile assegnare un nome del proiettore.

```
setup>7  
Projector Name : XX-XXXX  
Please Enter    : MY XX-XXXX  
(change)      ->  MY XX-XXXX
```

- ① Inserire “7” e premere il tasto “Enter”.
- ② Inserire il nome del proiettore.
Visualizza il nome del proiettore impostato (*).

Nota

- “Projector Name” (nome di proiettore) può avere fino a 12 caratteri.
- Potere immettere i caratteri riportati sotto :
A-Z, 0-9, -, _, (,), spazio
(Quando vengono immessi i caratteri “a-z”, essi vengono convertiti automaticamente a “A-Z”.)
- Esso è uguale al nome che può essere confermato o assegnato, usando i comandi RS-232C “PJN0”, “PJN1”, “PJN2” e “PJN3”.

Impostazioni del Client DHCP ([8] DHCP Client)

Impostare DHCP Client su “On” o “Off”.

Esempio: Quando si imposta DHCP Client su “On”

```
setup>8  
note: It sets DHCP Client.  
0 ... Off  
1 ... On  
DHCP Select[0-1] :1  
DHCP Client : On  
  
Success get data from DHCP server.  
[MAC Address   ] : [08:00:1F:00:00:00]  
[IP Address    ] : [192.168.150.2]  
[Subnet Mask   ] : [255.255.255.0]  
[Default Gateway] : [0.0.0.0]  
[DHCP IP Address] : [192.168.150.1]
```

- ① Inserire “8” e premere il tasto “Enter”.
- ② Inserire “1” e premere il tasto “Enter”.
Visualizzare i valori ottenuti (*).

Disconnessione di tutte le connessioni ([D]Disconnect All)

È possibile disconnettere tutte le connessioni TCP/IP correntemente riconosciute dal proiettore. Anche se la porta COM Redirect è bloccata nella condizione di occupato a causa di un problema, è possibile forzare il ritorno allo stato di attesa eseguendo questa disconnessione.

```

setup>d
Disconnect All Connections(y/n)?y
Now Disconnecting...
    
```

- ① Inserire “d” e premere il tasto “Enter”.
- ② Inserire “y” e premere il tasto “Enter”.



Nota

- Se viene eseguito il comando Disconnect All (Scollega tutto), la connessione al proiettore tramite la rete verrà forzatamente disconnessa.

Impostazione del tempo di sconnessione automatica (ADVANCED[1]Auto Logout Time)

Se non c'è nessuna immissione dopo un tempo prestabilito, il proiettore disconnette automaticamente la connessione di rete tramite la funzione Auto Logout. È possibile impostare il tempo fino alla sconnessione automatica del proiettore in unità di un minuto (da 1 a 65535 minuti).

```

advanced>1
Valid range      : 0 to 65535 (minute)
note: if you enter "0", auto logout function will be disable.
Auto Logout Time : 5
Please Enter      :15
(change)         -> 15
    
```

- ① Inserire “1” e premere il tasto “Enter”.
- ② Inserire il valore numerico e premere il tasto “Enter”. Visualizza il valore numerico impostato (*).



Nota

- Se il valore di impostazione è 0, la funzione di sconnessione automatica viene disattivata.
- Se viene inserito un numero non valido, un messaggio di errore (“Parameter Error!” (Errore parametro!)) viene visualizzato e lo schermo ritorna su “ADVANCED SETUP MENU” (Menu impostazione avanzata).

Introduzione del ADVANCED SETUP MENU (Menu di impostazione avanzata) ([A]Advanced Setup)

Introduce ADVANCED SETUP MENU.

```

setup>a
***** ADVANCED SETUP MENU *****
[1]Auto Logout Time   [2]Data Port
[5]Network Ping Test
[6]Accept IP Addr(1)  [7]Accept IP Addr(2)  [8]Accept IP Addr(3)
[9]Accept All IP Addr [0]Search Port

[!]Restore Default Setting
[Q]Return to Main Menu

advanced>
    
```

- ① Inserire “a” e premere il tasto “Enter”.

Impostazione della porta dati (ADVANCED[2]Data Port)

L'impostazione del numero di porta TCP può variare tra 1025 e 65535.

```

advanced>2
Valid range      :1025 to 65535
Data Port        :10002
Please Enter      :10005
(change)         -> 10005
    
```

- ① Inserire “2” e premere il tasto “Enter”.
- ② Inserire il valore numerico e premere il tasto “Enter”. Visualizza il valore numerico impostato (*).



Nota

- Impostare a seconda delle necessità. Normalmente, si usa l'impostazione iniziale di default di fabbrica.

Esecuzione del test di rete Ping (ADVANCED[5]Network Ping Test)

È possibile confermare che una connessione di rete tra il proiettore e un computer o altro, stia funzionando normalmente.

```
advanced>5
Ping dest IP addr :192.168.150.1
Please Enter      :192.168.150.152
(change)        -> 192.168.150.152
32 bytes from 192.168.150.152: icmp_seq = 1, time = 0 ms
32 bytes from 192.168.150.152: icmp_seq = 2, time = 0 ms
32 bytes from 192.168.150.152: icmp_seq = 3, time = 0 ms
32 bytes from 192.168.150.152: icmp_seq = 4, time = 0 ms
```

- 1 Inserire “5” e premere il tasto “Enter”.
- 2 Inserire l’indirizzo IP del dispositivo da sottoporre a prova e premere il tasto “Enter”.
Visualizza l’indirizzo IP introdotto (*1).
Visualizza il risultato della prova (*2).

Nota

- Se viene premuto il tasto “Enter” senza inserire un indirizzo IP, viene inserito l’indirizzo IP di destinazione Ping usato precedentemente.
- Se è presente un errore di connessione, viene visualizzato “Error: No answer” (Errore: Nessuna risposta) dopo un tentativo ripetuto di 5 secondi. In questo caso, si prega di confermare le impostazioni per il proiettore e il computer, e contattare il vostro amministratore di rete.

Impostazione dell’indirizzo IP di accettazione (ADVANCED[6]Accept IP Addr(1) - [8]Accept IP Addr(3))

È possibile migliorare la sicurezza del proiettore consentendo la connessione da un solo indirizzo IP prescritto. È possibile impostare fino a tre indirizzi IP che consentono la connessione al proiettore.

```
advanced>6
Accept IP Addr(1) : 0.0.0.0
Please Enter       : 192.168.150.152
(change)         -> 192.168.150.152
```

- 1 Inserire “6”, “7” o “8” e premere il tasto “Enter”.
- 2 Inserire il valore numerico e premere il tasto “Enter”.
Visualizza il valore numerico impostato (*).

Nota

- Per invalidare l’indirizzo IP di accettazione impostato correntemente, introdurre “0.0.0.0”.
- Se è presente uno o più indirizzi IP di accettazione impostati, nessuna delle connessioni è consentita dagli indirizzi IP che non sono ancora assegnati. Essi possono essere annullati utilizzando [9]Accept All IP Addr.

Accettazione di tutti gli indirizzi IP (ADVANCED[9]Accept All IP Addr)

Rimuove gli indirizzi IP impostati con “Accept IP Addr”.

```
advanced>9
Accept All IP Addresses(y/n)? y
```

- 1 Inserire “9” e premere il tasto “Enter”.
- 2 Inserire “y” e premere il tasto “Enter”.

Nota

- Nel momento in cui è stato inserito “y”, i valori numerici per Accept IP Addr(1)-(3) vengono ripristinati a “0.0.0.0”.
- Se viene inserito “n”, l’impostazione non viene alterata.

Impostazione della porta di ricerca

(ADVANCED[0]Search Port)

Imposta il numero della porta usata quando si esegue la ricerca per il proiettore dalla rete.

```

advanced>0
Please Enter Port Number for Search from Computer.
Valid range      : 1025 to 65535
Search Port      : 5006
Please Enter      : 5004
(change)         -> 5004
    
```

- ① Inserire “0” e premere il tasto “Enter”.
- ② Inserire il valore numerico e premere il tasto “Enter”.
Visualizza il valore numerico impostato (*).

Nota

- Impostare a seconda della necessità. Usare con l'impostazione di default di fabbrica.

Ritorno alle impostazioni di default

(ADVANCED[!]Restore Default Setting)

Ripristina tutti i valori delle impostazioni dei menu allo stato di default.

```

advanced>!
Restore All Setting to Default(y/n)? y
— User Setting Initialized —
    
```

- ① Inserire “!” e premere il tasto “Enter”.
- ② Inserire “y” e premere il tasto “Enter”.

Nota

- Se i valori per “IP Address” (Indirizzo IP), “Subnet Mask” (Maschera di sottorete) o “Gateway Address” (Indirizzo Gateway) del proiettore sono stati ripristinati alle impostazioni di default via Telnet, il computer non può essere connesso al proiettore dipendentemente dalle impostazioni di rete del computer.

Ritorno al menu principale

(ADVANCED[Q]Return to Main Menu)

Ritorna al SETUP MENU (Menu di impostazione) principale.

```

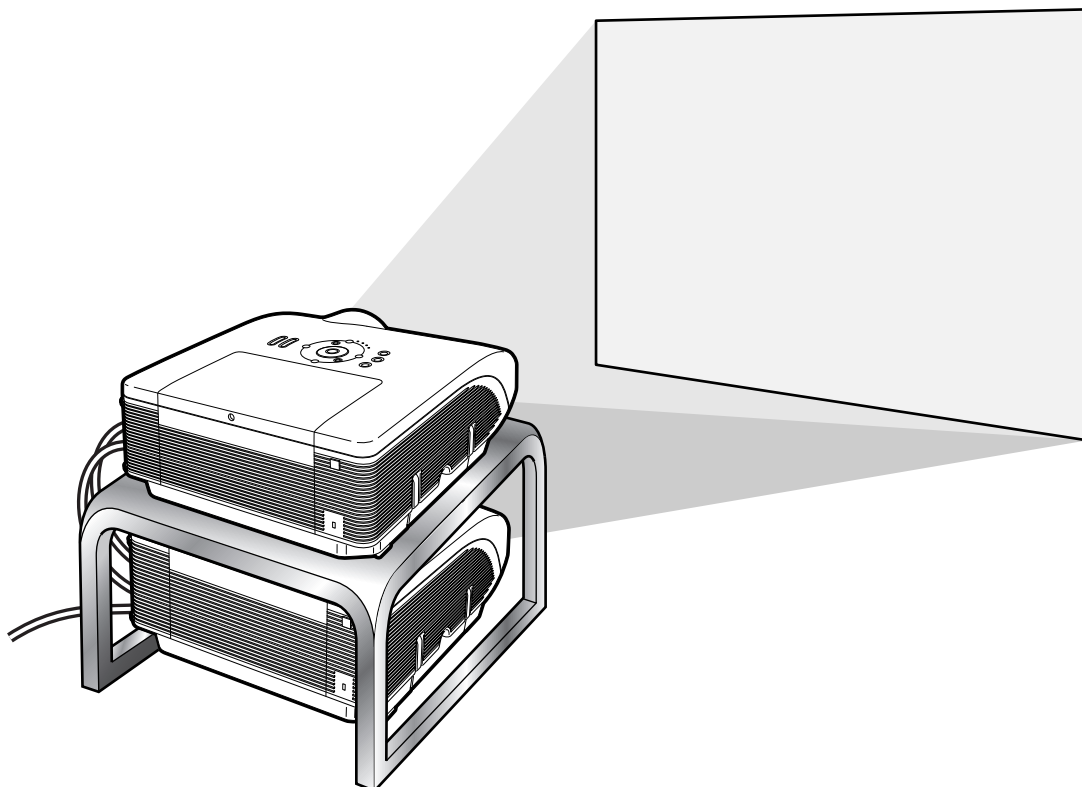
advanced>q
-----SETUP MENU-----
[1]IP Address      [2]Subnet Mask   [3]Default Gateway
[4]User Name      [5>Password
[6]RS-232C Baud Rate [7]Projector Name [8]DHCP Client
[A]Advanced Setup  [D]Disconnect All
[V]View All Setting [S]Save & Quit    [Q]Quit Unchanged

setup>
    
```

- ① Inserire “q” e premere il tasto “Enter”.
Ritorna a SETUP MENU.

Proiezione abbinata

La proiezione abbinata permette di aumentare la luminosità dell'immagine impilando due proiettori e proiettando l'immagine contemporaneamente.



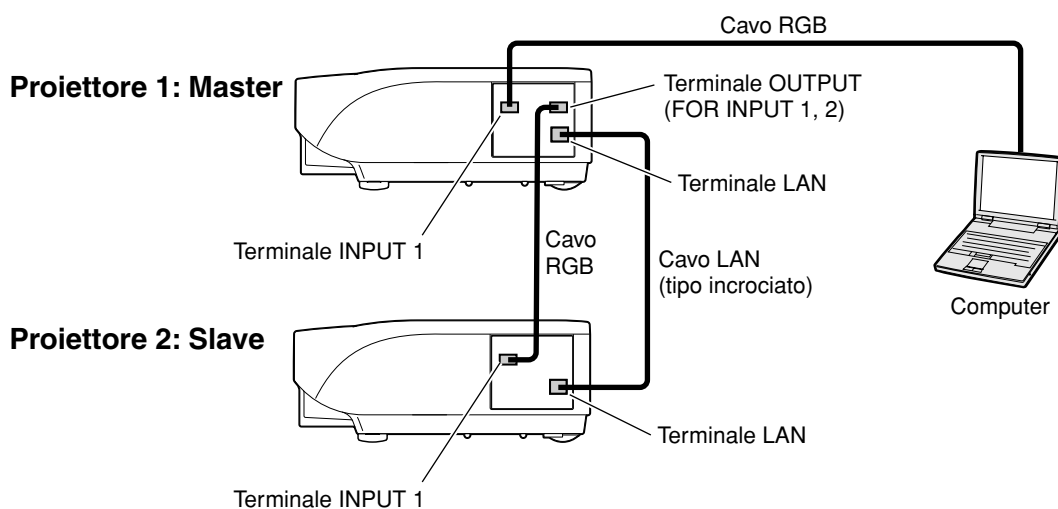
Informazioni

- Per configurare la proiezione abbinata, assegnare un proiettore come principale e l'altro come secondario, quindi collegarli mediante cavi LAN disponibili in commercio (cavo UTP, Categoria 5, tipo incrociato). In questo modo, è possibile controllare i due proiettori con un solo telecomando.
- I tasti indicati qui sotto consentono di controllare contemporaneamente il proiettore principale e quello secondario.
 - Tasto ON
 - Tasto STANDBY
 - Tasto BLACK SCREEN
 - Tasti INPUT 1 - 5
 - Tasto MUTE
 - Tasti VOLUME
 - Tasto AUTO SYNC
 - Tasto RESIZE
 - Tasto PICTURE MODE
 - Tasto BREAK TIMER
 - Tasto FREEZE
- In funzionamento normale, il proiettore impostato come secondario non può essere controllato con il telecomando.
Soltanto quando il telecomando è collegato al proiettore con un cavo con $\varnothing 3,5$ mm (disponibile in commercio o come parte di servizio Sharp QCNWGA038WJPZ), il proiettore impostato come secondario può essere controllato con il telecomando.
- Anche mentre il proiettore è impostato come secondario, è possibile utilizzare i tasti del proiettore.

Impostazione della proiezione abbinata

Di base

Questa sezione riporta un esempio d'impostazione di proiezione abbinata per immagini da computer con due proiettori.



1 Impostare il “Modo accoppiato” del proiettore 1 su “Master”.

(Vedere a pagina 84 del manuale d'istruzioni del proiettore.)

2 Impostare il “Modo accoppiato” del proiettore 2 su “Slave”.

(Vedere a pagina 84 del manuale d'istruzioni del proiettore.)

3 Eseguire “Proiettore abbinato” per i due proiettori.

(Vedere a pagina 85 del manuale d'istruzioni del proiettore.)

4 Selezionare gli ingressi come specificato nella tabella seguente.

(Vedere a pagina 86 del manuale d'istruzioni del proiettore.)

Proiettore 1		Proiettore 2	
Master		Slave	
Imposta ingressi		Imposta ingressi	
INGRESSO1	ON	INGRESSO1	ON
INGRESSO2	OFF	INGRESSO2	OFF
INGRESSO3	OFF	INGRESSO3	OFF
INGRESSO4	OFF	INGRESSO4	OFF
INGRESSO5	OFF	INGRESSO5	OFF

5 Spegnerne i due proiettori.

Proiezione abbinata

6 Collegare il terminale INPUT 1 sul proiettore 1 al terminale d'uscita RGB sul computer mediante il cavo RGB.

(Vedere a pagina 27 del manuale d'istruzioni del proiettore.)

7 Collegare il terminale OUTPUT (FOR INPUT 1, 2) sul proiettore 1 al terminale INPUT 1 sul proiettore 2 mediante un cavo RGB.

(Vedere a pagina 36 del manuale d'istruzioni del proiettore.)

Nota

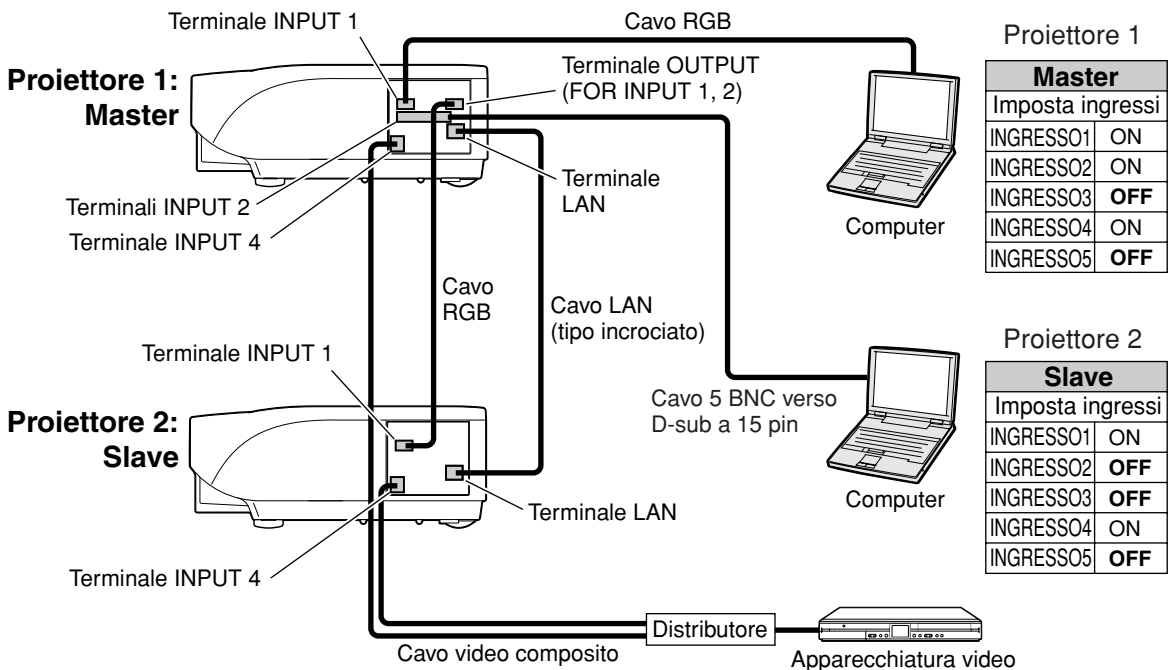
- Per collegare un cavo RGB al proiettore 2, utilizzare il terminale d'ingresso che ha lo stesso numero del proiettore 1. (Terminale INPUT 1, in questo caso)

8 Collegare il terminale LAN sul proiettore 1 al terminale LAN sul proiettore 2 mediante un cavo LAN disponibile in commercio (cavo UTP, Categoria 5, tipo incrociato).

9 Per prima cosa accendere i proiettori, quindi il computer.

Applicazione

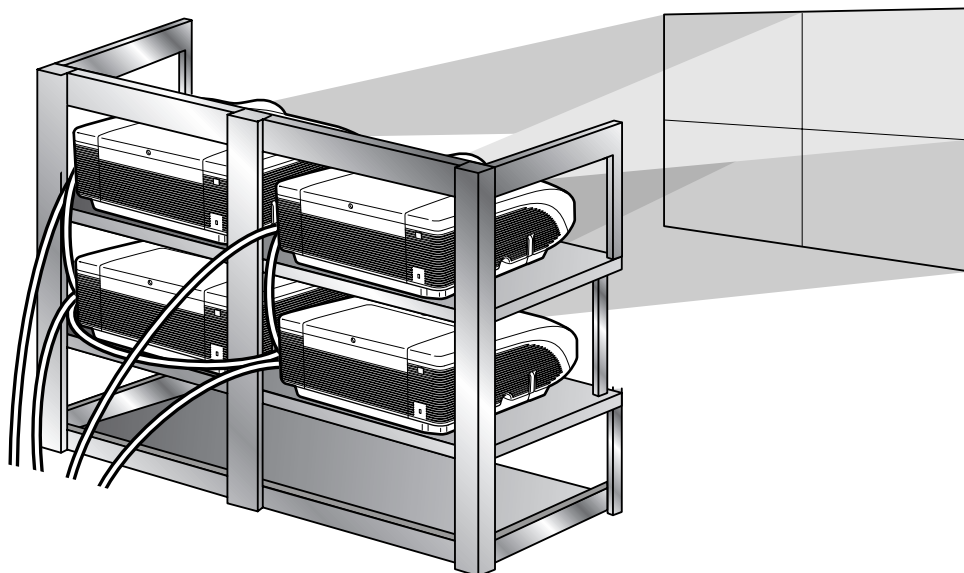
Per la ricezione di più sorgenti, vedere l'esempio seguente.



Proiezione su parete video

In genere, è richiesto un dispositivo di elaborazioni immagini costoso per configurare la proiezione su parete video.

Questo proiettore è dotato di funzione parete video integrata e, pertanto, non sono richieste costose apparecchiature.

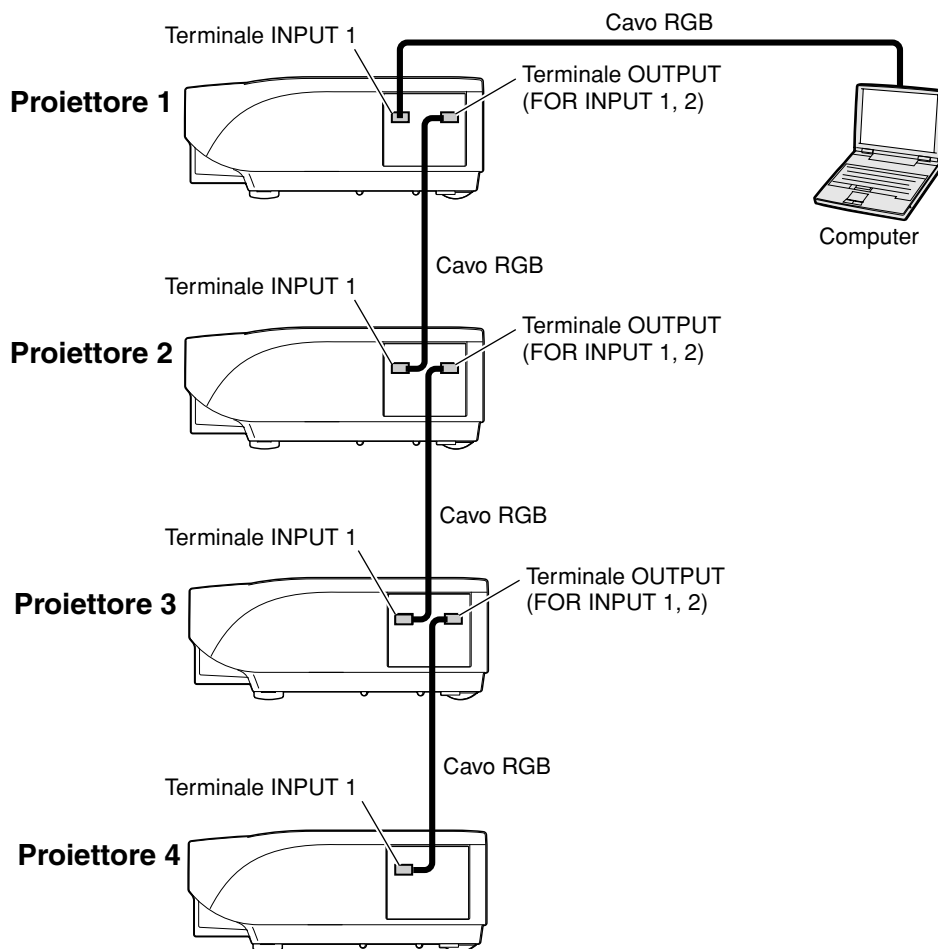


Informazioni

- Prima di configurare la proiezione su parete video, installare Internet Explorer (versione 5.0 o superiore).
- La parete video non è compatibile con risoluzioni superiori a SXGA.
- La qualità dell'immagine può peggiorare quando i segnali delle immagini vengono inviati attraverso più proiettori con un cavo RGB o RCA in collegamento a stella.

Configurazione della proiezione su parete video **Di base**

Segue un esempio su come realizzare una parete video 2 × 2 utilizzando 4 proiettori.



1 Accedere ad uno dei quattro proiettori tramite Internet Explorer.

(Vedere “Controllo del proiettore usando Internet Explorer (Versione 5.0 o superiore)” a pagina 23 per maggiori informazioni.)

2 Cliccare su “Video Wall” (Parete video) nel menu.

• Viene visualizzata la schermata “Video Wall” (Parete video).

3 Selezionare “2 × 2” su “Division” (Divisione).

4 Cliccare sul tasto di assegnazione per la posizione richiesta.

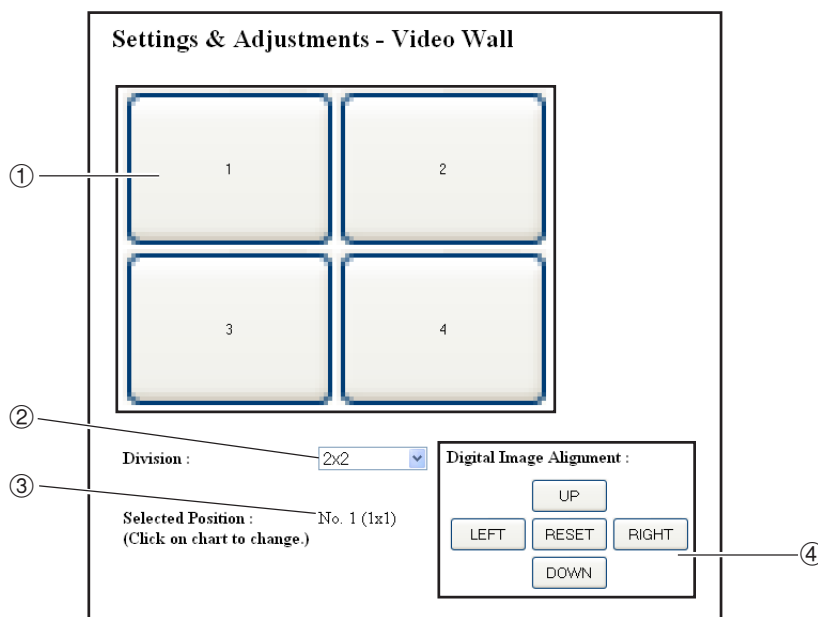
• Il proiettore verrà assegnato alla parte della parete video.

Nota

• Per maggiori informazioni sulla posizione assegnata e la posizione effettiva del proiettore, vedere “Assegnazione dell’immagine proiettata nella configurazione della parete video” (pagina 44).

5 Ripetere la procedura dal punto 1 al punto 4 per gli altri tre proiettori.

A questo punto la configurazione della parete video è completa. Quando tutti i proiettori ricevono lo stesso segnale immagine, inizia la proiezione su parete video.



- ① Seleziona una posizione per ogni proiettore. (tasti di assegnazione)
- ② Seleziona un numero di posizioni in cui la parete video è suddivisa.
- ③ Visualizza lo stato corrente per la configurazione della parete video.
- ④ Regola la posizione dell’immagine proiettata in senso orizzontale e verticale.

Regolazione della posizione in senso orizzontale e verticale

Cliccare su “UP” (SU), “DOWN” (GIÙ), “LEFT” (SINISTRA) o “RIGHT” (DESTRA) verso la posizione dell’immagine proiettata.

Ripristino della configurazione della parete video predefinita

1 Selezionare “1 × 1” su “Division” (Divisione).

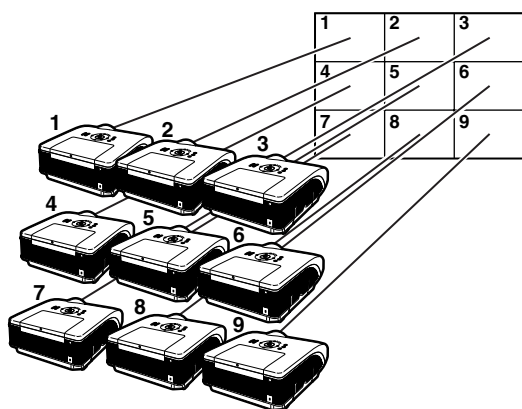
2 Cliccare sul tasto di assegnazione 1.

- La configurazione della parete video ritorna alle impostazioni predefinite.

Assegnazione dell’immagine proiettata nella configurazione della parete video

Seguono esempi per l’assegnazione delle immagini proiettate per le proiezioni anteriori e posteriori.

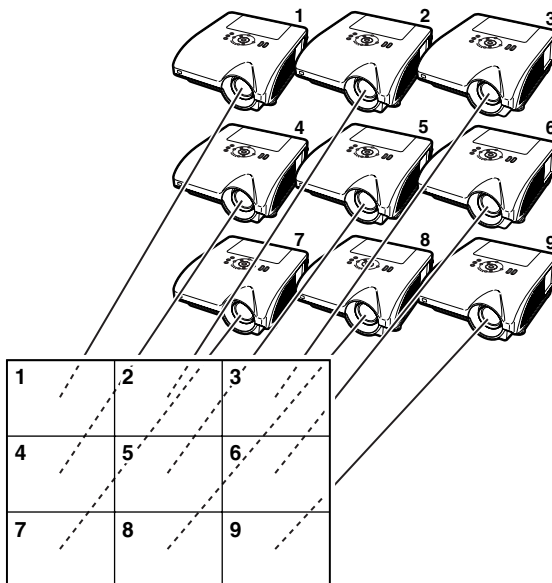
Proiezione frontale



I numeri del proiettore si riferiscono ai numeri delle posizioni proiettate.

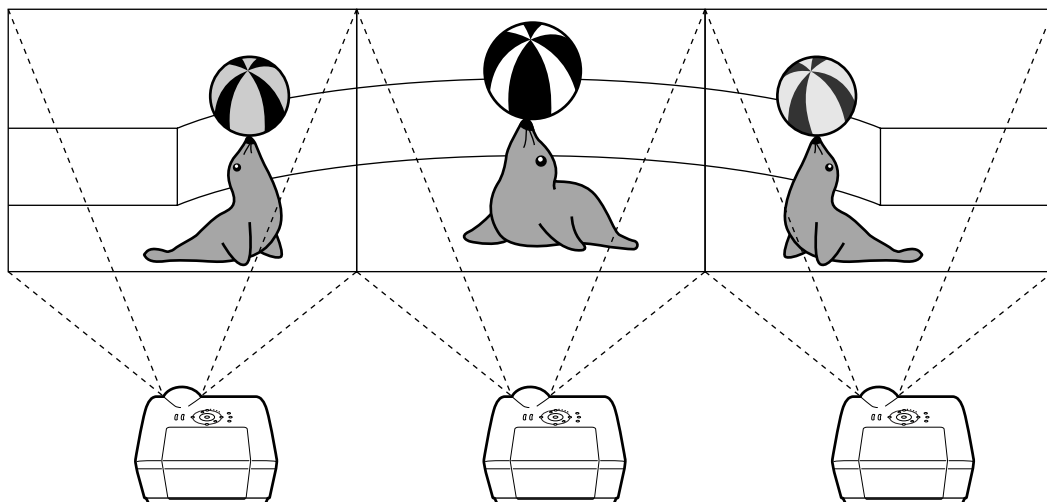
Proiezione posteriore

I numeri del proiettore si riferiscono ai numeri delle posizioni proiettate.

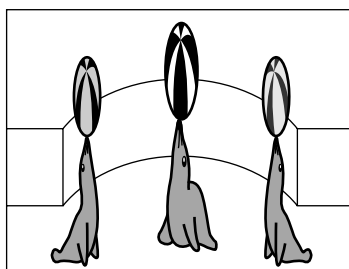


Note sulla proiezione su parete video grande

Selezionando “2 × 1”, “3 × 1”, “4 × 1”, “5 × 1”, “6 × 1”, “7 × 1” o “8 × 1” su “Division” (Divisione) (vedere pagina 43) è possibile creare la parete video grande.



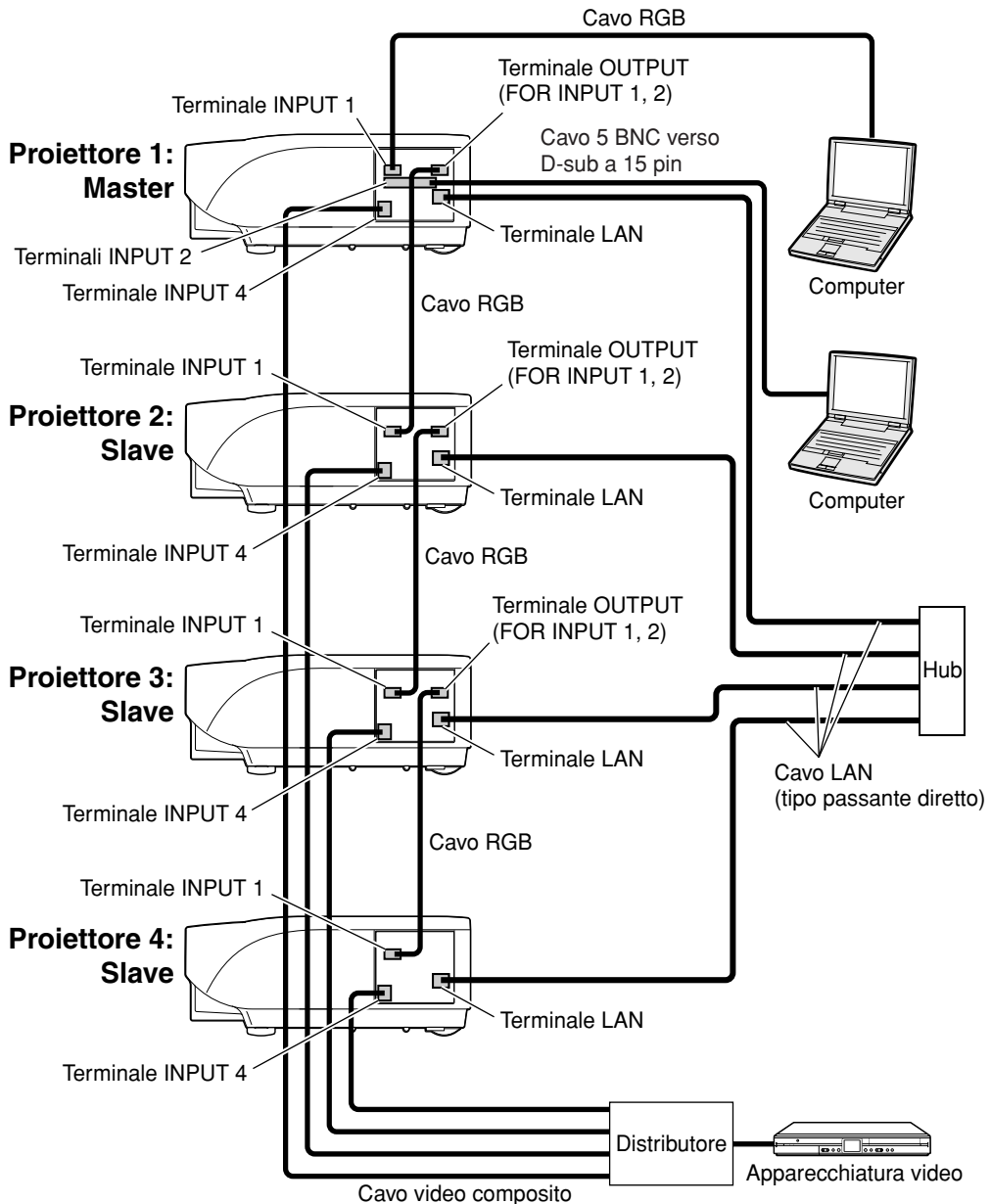
Per creare la parete video grande con tre proiettori posti in fila singola da sinistra a destra (come indicato sopra), selezionare “3 × 1” su “Division” (Divisione), selezionare una posizione per ogni proiettore, quindi inviare l’immagine con rapporto di compressione di 1/3 (come indicato sotto).



Configurazione della proiezione su parete video **Applicazione**

Utilizzando le funzioni “Modo accoppiato” e “Impostal ingressi” è possibile controllare la parete video con un solo telecomando.

Questa sezione riporta un esempio di procedura di collegamento per l’invio di segnali video alla parete video in base all’esempio della sezione precedente.



■ Preparazione

• Seguire la seguente procedura dopo aver effettuato il collegamento di base.

- Se sul proiettore sono stati impostati il "User Name" (Nome utente) e la "Password", resettarli prima di procedere a configurare la proiezione abbinata. Per impostare il "User Name" (Nome utente) e la "Password", utilizzare gli stessi nome utente e password per proiettori principale e secondari. (Vedere pagina 25.)
- Impostare "Data Port" (Porta dati) con lo stesso numero per i proiettori principale e secondari. (Vedere pagina 26.)

📖 Informazioni

- Non utilizzare apparecchiature o software di rete durante l'accesso al proiettore attraverso la porta che utilizza lo stesso numero per proiettore principale o secondario, altrimenti non sarebbe possibile controllare correttamente più proiettori con un solo telecomando.

1 Cambiare le impostazioni TCP/IP per il computer come indicato qui sotto.

(Per maggiori informazioni vedere "Impostazione di un indirizzo IP per il computer" a pagina 19.)

- IP address : 192.168.150.2
(Indirizzo IP)
- Subnet mask : 255.255.255.0
(Maschera di sottorete)
- Default gateway : (Non immettere alcun valore.)
(Gateway predefinito)

📌 Nota

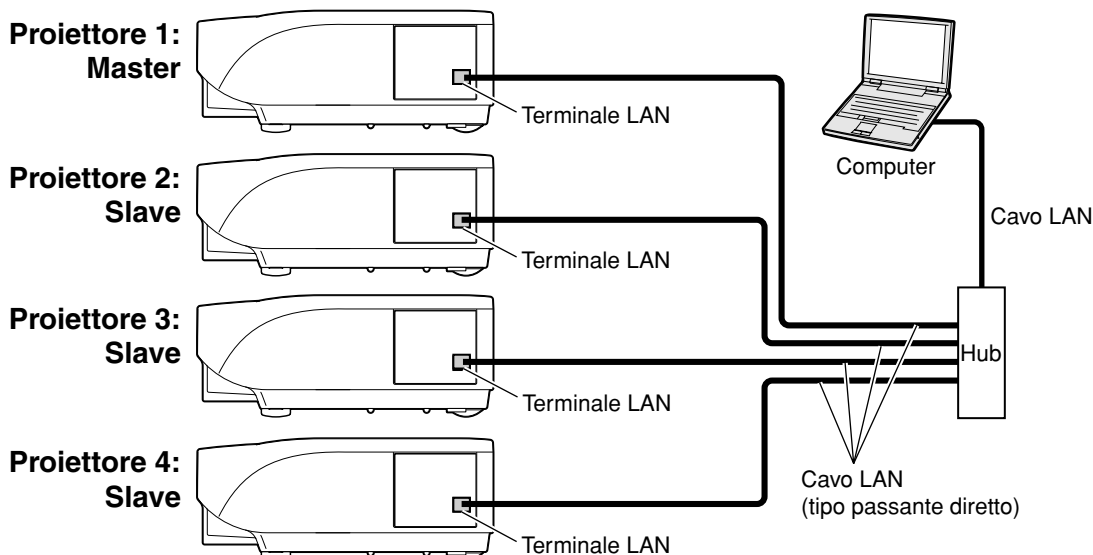
- Le impostazioni TCP/IP mostrate sono esempi per realizzare connessioni seguendo lo schema.
- Quando si utilizzano altre apparecchiature nella stessa rete, verificare che non vi siano sovrapposizioni a livello di indirizzo IP o di altre impostazioni di rete.
- Per essere assistiti nelle impostazioni di rete rivolgersi all'amministratore di rete.

2 Cambiare le impostazioni TCP/IP per ogni proiettori come indicato qui sotto.

(Per maggiori informazioni vedere "Impostazione di un collegamento di rete per il proiettore" a pagina 21.)

- IP address Proiettore 1 : 192.168.150.3
(Indirizzo IP) Proiettore 2 : 192.168.150.4
Proiettore 3 : 192.168.150.5
Proiettore 4 : 192.168.150.6
- Subnet mask : 255.255.255.0
(Maschera di sottorete)
- Default gateway : 0.0.0.0
(Gateway predefinito)

3 Collegare il computer e i proiettori come indicato sotto.



Proiezione su parete video

4 Accendere tutti i proiettori.

5 Accedere al proiettore 1 dal computer tramite Internet Explorer.

(Vedere “Controllo del proiettore usando Internet Explorer (Versione 5.0 o superiore)” a pagina 23 per maggiori informazioni.)

6 Cliccare su “Stack” (Abbinamento) nel menu.

7 Selezionare “Master” in “Stack Setting” (Modo accoppiato).

• Viene visualizzato “Slave Address” (indirizzo secondario).

8 Creare l'indirizzo IP per ogni proiettore come indicato sotto.

- Slave 1 : 192.168.150.4
- Slave 2 : 192.168.150.5
- Slave 3 : 192.168.150.6

9 Cliccare sul tasto “Apply” (Applica).

10 Accedere al proiettore 2 dal computer tramite Internet Explorer.

(Vedere “Controllo del proiettore usando Internet Explorer (Versione 5.0 o superiore)” a pagina 23 per maggiori informazioni.)

11 Cliccare su “Stack” (Abbinamento) nel menu.

12 Selezionare “Slave” in “Stack Setting” (Modo accoppiato).

Settings & Adjustments - Stack	
Stack Setting	Master
Slave 1	0 0 0 0 (IP Address)
Slave 2	0 0 0 0 (IP Address)
Slave 3	0 0 0 0 (IP Address)
Slave 4	0 0 0 0 (IP Address)
Slave 5	0 0 0 0 (IP Address)

13 Ripetere la procedura dal punto 10 al punto 12 per i proiettori 3 e 4.

14 Selezionare gli ingressi come specificato nella tabella a destra.

(Vedere a pagina 86 del manuale d'istruzioni del proiettore.)

 **Nota**

- Impostare i terminali d'ingresso da usare su "ON" (Attivato).
Impostare i terminali d'ingresso da non usare su "OFF" (Disattivato).

Proiettore 1

Master	
Imposta ingressi	
INGRESSO1	ON
INGRESSO2	ON
INGRESSO3	OFF
INGRESSO4	ON
INGRESSO5	OFF

Proiettore 2-4

Slave	
Imposta ingressi	
INGRESSO1	ON
INGRESSO2	OFF
INGRESSO3	OFF
INGRESSO4	ON
INGRESSO5	OFF

15 Spegner tutti i proiettori.

16 Eseguire i collegamenti seguendo lo schema a pagina 46.

17 Per prima cosa accendere i proiettori, quindi i computer e i componenti video.

 **Nota**

- La qualità dell'immagine può peggiorare quando i segnali delle immagini vengono inviati attraverso più proiettori con un cavo RGB o RCA in collegamento a stella.

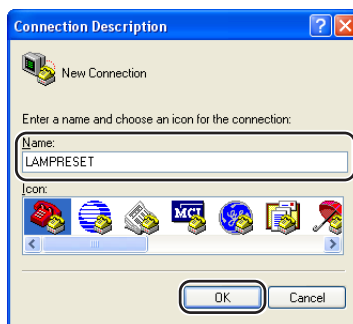
Ripristino del timer della lampada del proiettore attraverso la rete LAN

Quando il proiettore è collegato ad una rete, è possibile utilizzare HyperTerminal o programmi di comunicazione simili per inviare un comando per ripristinare il timer della lampada. L'esempio seguente utilizza Windows® XP come sistema operativo.

1 Cliccare “Start” (avvio) – “All Programs” (tutti i programmi) – “Accessories” (accessori) – “Communications” (comunicazioni) – “HyperTerminal”.

- Se HyperTerminal non è installato sul vostro computer, si prega di fare riferimento al manuale di istruzioni.
- A seconda delle impostazioni del vostro computer, potrebbe essere necessario inserire il prefisso ed altri dettagli. Inserire le informazioni come richiesto.

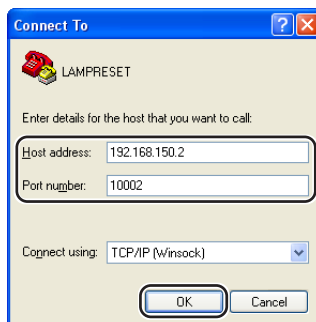
2 Inserire un nome alla voce “Name” (nome) e fare clic su “OK”.



3 Nel caso in cui venga richiesto il prefisso, inserirlo alla voce “Area code” (prefisso). Dal menu a discesa “Connect using” (connessione tramite), selezionare “TCP/IP (Winsock)” e fare clic su “OK”.

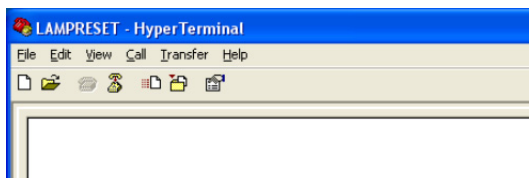


4 Inserire l'indirizzo IP del proiettore alla voce “Host address” (indirizzo dell'host) (vedere “TCP/IP” nel menu “Rete” del proiettore) ed inserire la porta dei dati del proiettore alla voce “Port number” (numero di porta) (“10002” è l'impostazione di fabbrica) quindi fare clic su “OK”.

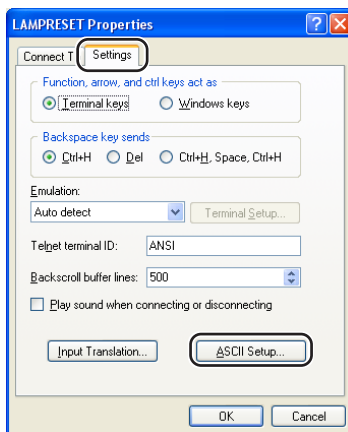


Ripristino del timer della lampada del proiettore attraverso la rete LAN

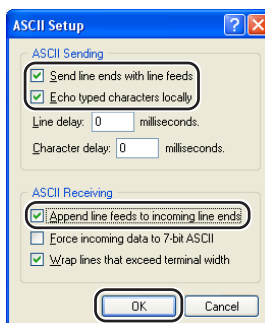
5 Cliccare “Properties” (proprietà) nel menu “File” (file).



6 Fare clic sulla scheda “Settings” (impostazioni) quindi fare clic su “ASCII Setup” (installazione ASCII).



7 Selezionare le caselle di controllo a fianco di “Send line ends with line feeds” (inviare caratteri di fine riga con avanzamento di riga), “Echo typed characters locally” (utilizzare eco sui caratteri inseriti in locale), and “Append line feeds to incoming line ends” (aggiungere avanzamenti di riga ai caratteri di fine riga in entrata) quindi fare clic su “OK”.



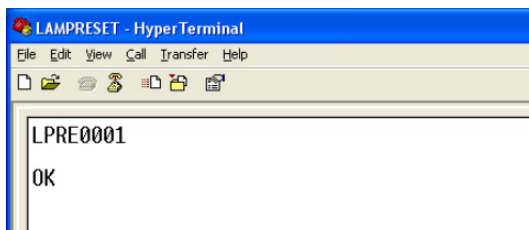
- Viene visualizzata la finestra delle proprietà LAMPRESET, fare clic su “OK”.

8 Se sono impostati un nome utente ed una password per il proiettore, inserire nome utente e password.

9 Inviare il comando di ripristino della lampada.

“LPRE0001” per LAMP 1
“LPRE0002” per LAMP 2

- Questo comando può essere inviato solo quando il proiettore si trova in modalità standby.
- La ricezione del segnale “OK” indica che la lampada è stata ripristinata con successo.



10 Chiudere HyperTerminal.

Non è possibile stabilire la comunicazione con il proiettore

Quando si collega il proiettore utilizzando la connessione seriale

- ◀ Controllare che il terminale RS-232C del proiettore e un computer o il controller disponibile in commercio, siano collegati correttamente.
- ◀ Controllare che il cavo RS-232C sia un cavo incrociato.
- ◀ Controllare che l'impostazione della porta RS-232C per il proiettore corrisponde all'impostazione per il computer o il controller disponibile in commercio.

Quando si collega il proiettore ad un computer utilizzando la connessione di rete (LAN)

- ◀ Controllare che il connettore del cavo sia stabilmente inserito nel terminale LAN del proiettore.
- ◀ Controllare che il cavo sia inserito stabilmente in una porta LAN per un computer o un dispositivo di rete come ad esempio un hub.
- ◀ Controllare che il cavo LAN sia un cavo di Categoria 5.
- ◀ Controllare che il cavo LAN sia un cavo incrociato, quando si collega direttamente il proiettore ad un computer.
- ◀ Controllare che il cavo LAN sia un cavo passante diretto, quando si collega il proiettore con un dispositivo di rete come ad esempio un hub.
- ◀ Controllare che l'alimentazione sia accesa per il dispositivo di rete, come ad esempio un hub tra il proiettore e un computer.

Controllare le impostazioni di rete per il computer e il proiettore

- ◀ Controllare le seguenti impostazioni di rete per il proiettore.
 - IP Address (Indirizzo IP)
Controllare che l'indirizzo IP per il proiettore non sia duplicato sulla rete.
 - Subnet Mask (Maschera di sottorete)
Quando l'impostazione gateway per il proiettore è "0.0.0.0" (Non utilizzata), oppure l'impostazione gateway per il proiettore e l'impostazione gateway di default per il computer sono uguali:
 - Le subnet mask per il proiettore e il computer devono essere le stesse.
 - Le parti di indirizzo IP visualizzate nella maschera di sottorete per il proiettore ed il computer dovrebbero essere identiche.
(Esempio)
Quando l'indirizzo IP è "192.168.150.2" e la subnet mask è "255.255.255.0" per il proiettore, l'indirizzo IP per il computer deve essere "192.168.150.X" (X=3-254) e la subnet mask deve essere "255.255.255.0".
 - Gateway
Quando l'impostazione gateway per il proiettore è "0.0.0.0" (Non utilizzata), oppure l'impostazione gateway per il proiettore e l'impostazione gateway di default per il computer sono uguali:
 - Le subnet mask per il proiettore e il computer devono essere le stesse.
 - Le parti di indirizzo IP visualizzate nella maschera di sottorete per il proiettore ed il computer dovrebbero essere identiche.
(Esempio)
Quando l'indirizzo IP è "192.168.150.2" e la subnet mask è "255.255.255.0" per il proiettore, l'indirizzo IP per il computer deve essere "192.168.150.X" (X=3-254) e la subnet mask deve essere "255.255.255.0".
 - Data Port (Porta dati)
La porta dati del proiettore non deve essere utilizzata da altri computer.
La porta dati deve essere utilizzata per la comunicazione durante la proiezione abbinata.

Nota

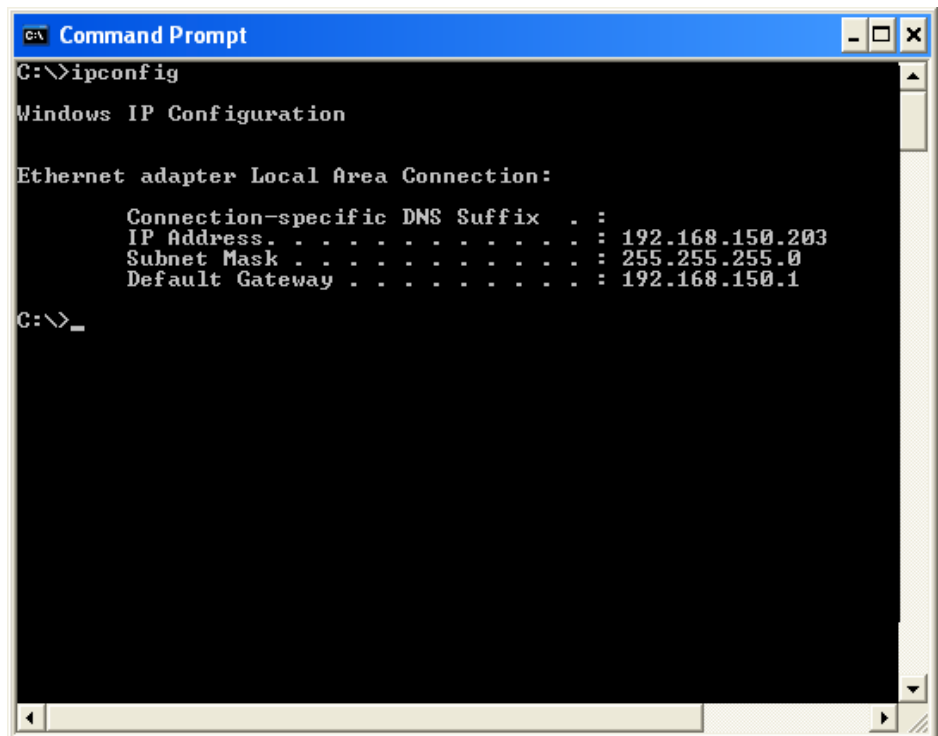
- Le impostazioni default di fabbrica del proiettore sono le seguenti:
Cliente DHCP : OFF
IP address (Indirizzo IP) : 192.168.150.2
Subnet mask (Maschera di sottorete) : 255.255.255.0
Gateway address (Indirizzo Gateway) : 0.0.0.0 (Non utilizzato)
- Per le impostazioni di rete per il proiettore, riferirsi a pagina [21](#).

- ◀ Effettuare i seguenti passi per il controllo delle impostazioni di rete del computer.
1. Aprire un prompt di comando (Prompt MS-DOS).
 - Nel caso di Windows® 98 o 98SE: cliccare nell'ordine "start" → "Programs" (Programmi) → "MS-DOS Prompt" (Prompt MS-DOS).
 - Nel caso di Windows® Me: cliccare nell'ordine "start" → "Programs" (Programmi) → "Accessories" (Accessori) → "MS-DOS Prompt" (Prompt MS-DOS).
 - In caso di Windows® 2000: cliccare nell'ordine "start" → "Programs" (Programmi) → "Accessories" (Accessori) → "Command Prompt" (Prompt dei comandi).
 - In caso di Windows® XP: cliccare nell'ordine "start" → "All programs" (Tutti i programmi) → "Accessories" (Accessori) → "Command Prompt" (Prompt dei comandi).
 2. Dopo il lancio del prompt di comando (Prompt MS-DOS), introdurre il comando "ipconfig", e premere il tasto "Enter".

Nota

- La comunicazione potrebbe non essere stabilita anche dopo l'esecuzione delle impostazioni di rete per il computer. In tali casi, riavviare il vostro computer.

C:\>ipconfig



```
C:\>ipconfig

Windows IP Configuration

Ethernet adapter Local Area Connection:

    Connection-specific DNS Suffix  . : 
    IP Address . . . . . : 192.168.150.203
    Subnet Mask . . . . . : 255.255.255.0
    Default Gateway . . . . . : 192.168.150.1

C:\>_
```

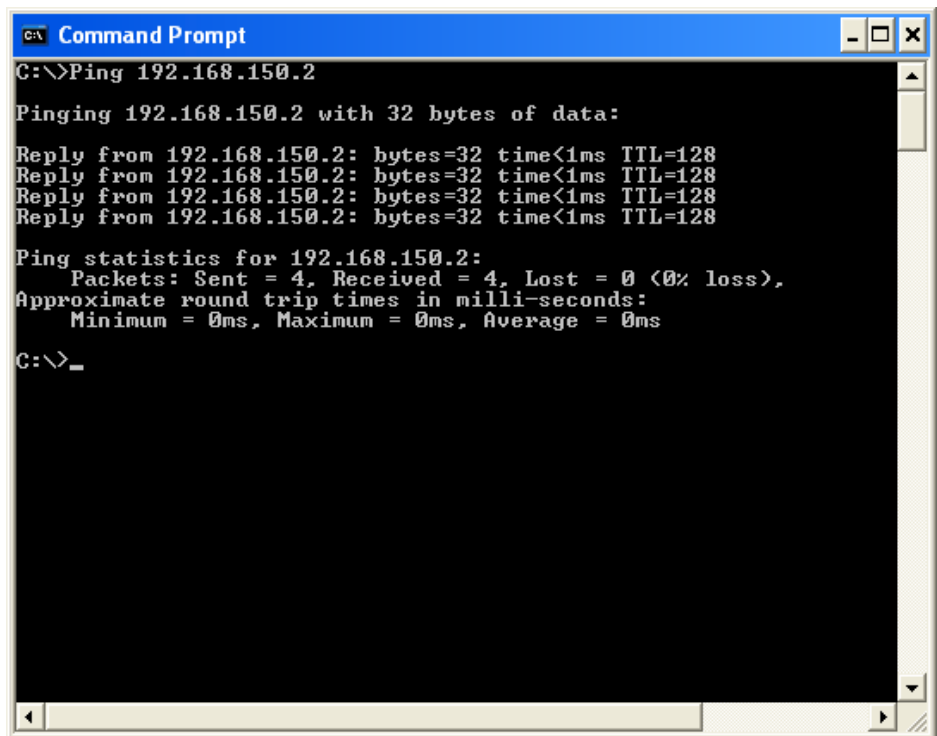
Nota

- Esempi d'uso di ipconfig
 - C:\>ipconfig /? visualizza come usare "ipconfig.exe".
 - C:\>ipconfig visualizza l'impostazione dell'indirizzo IP, subnet mask e default gateway.
 - C:\>ipconfig /all visualizza tutte le informazioni relative a TCP/IP.

3. Per ritornare allo schermo di Windows®, introdurre "exit" e premere il tasto "Enter".

Localizzazione dei guasti

- ◀ Controllare se il protocollo "TCP/IP" stia funzionando correttamente, utilizzando il comando "PING". Inoltre, controllare se è impostato un indirizzo IP.
 1. Aprire un prompt di comando (Prompt MS-DOS).
 - Nel caso di Windows® 98 o 98SE: cliccare nell'ordine "start" → "Programs" (Programmi) → "MS-DOS Prompt" (Prompt MS-DOS).
 - Nel caso di Windows® Me: cliccare nell'ordine "start" → "Programs" (Programmi) → "Accessories" (Accessori) → "MS-DOS Prompt" (Prompt MS-DOS).
 - Nel caso di Windows® 2000: cliccare nell'ordine "start" → "Programs" (Programmi) → "Accessories" (Accessori) → "Command Prompt" (Prompt dei comandi).
 - Nel caso di Windows® XP: cliccare nell'ordine "start" → "All programs" (Tutti i programmi) → "Accessories" (Accessori) → "Command Prompt" (Prompt dei comandi).
 2. Dopo il lancio del prompt di comando (Prompt MS-DOS), introdurre il comando "PING". Esempio di introduzione C:\>Ping XXX.XXX.XXX.XXX
"XXX.XXX.XXX.XXX" deve essere introdotto con un indirizzo IP per essere connessi a, come ad esempio il proiettore.
 3. Quando si connette normalmente, il display sarà come mostrato di seguito.
(Lo schermo potrebbe essere leggermente differente a seconda del tipo di OS.)
<Esempio> quando l'indirizzo IP connesso è "192.168.150.2"



```
C:\>Ping 192.168.150.2

Pinging 192.168.150.2 with 32 bytes of data:

Reply from 192.168.150.2: bytes=32 time<1ms TTL=128
Reply from 192.168.150.2: bytes=32 time<1ms TTL=128
Reply from 192.168.150.2: bytes=32 time<1ms TTL=128
Reply from 192.168.150.2: bytes=32 time<1ms TTL=128

Ping statistics for 192.168.150.2:
    Packets: Sent = 4, Received = 4, Lost = 0 (0% loss),
    Approximate round trip times in milli-seconds:
        Minimum = 0ms, Maximum = 0ms, Average = 0ms

C:\>_
```

4. Quando non può essere inviato un comando, verrà visualizzato "Request time out" (Tempo richiesta superato).
Controllare di nuovo l'impostazione di rete.
Se la comunicazione ancora non può essere stabilita correttamente, contattare il vostro amministratore di rete.
5. Per ritornare allo schermo di Windows®, introdurre "exit" e quindi premere il tasto "Enter".

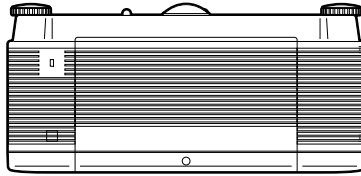
Non è possibile eseguire una connessione perché avete dimenticato il vostro nome utente o la vostra password.

- ◀ Inizializzare le impostazioni. (Vedere pagina 91 del manuale d'istruzioni del proiettore).
- ◀ Dopo l'inizializzazione, eseguire di nuovo l'impostazione.

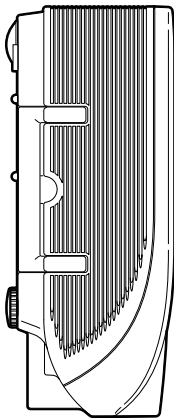
Dimensioni

Unità: pollici (mm)

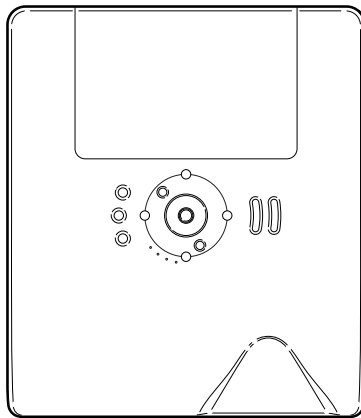
Vista posteriore



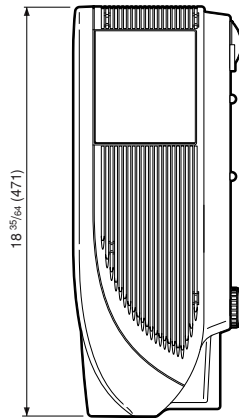
Vista laterale



Vista superiore

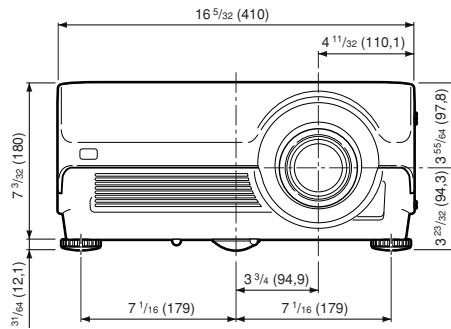


Vista laterale

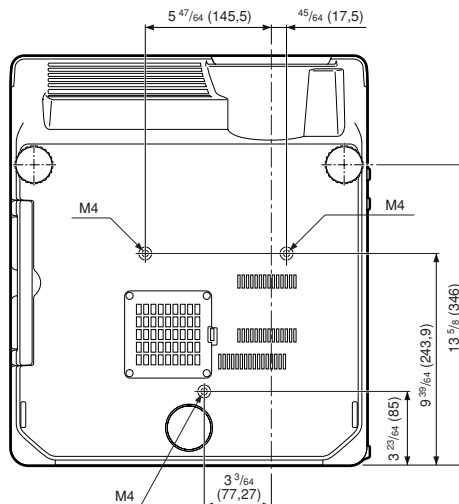


18³⁵/₆₄ (471)

Vista anteriore



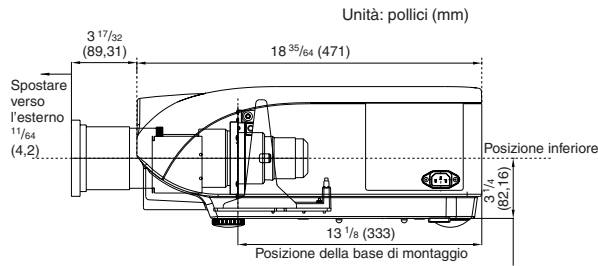
Vista inferiore



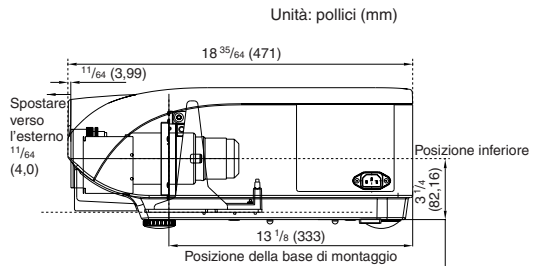
Dimensioni

Dimensioni del proiettore e dell'obiettivo

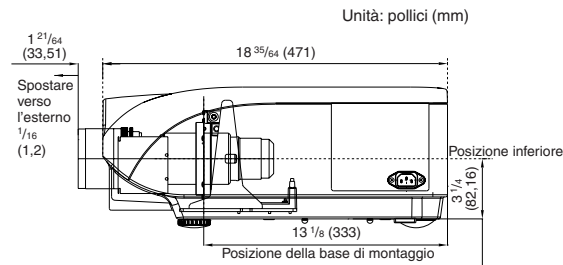
[Quando è installato AN-PH10EX]



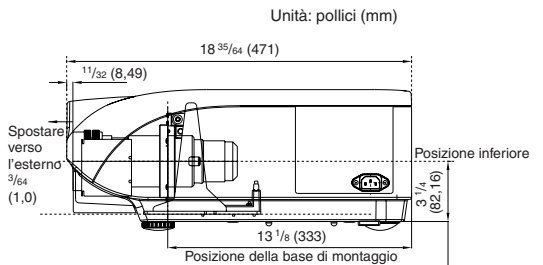
[Quando è installato AN-PH40EZ]



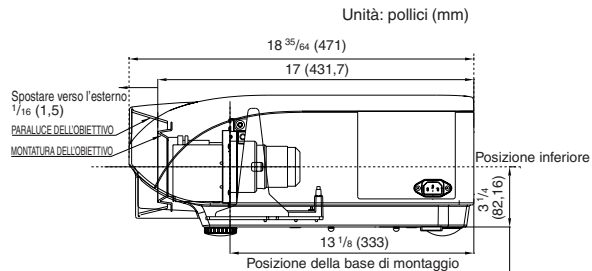
[Quando è installato AN-PH20EZ]



[Quando è installato AN-PH50EZ]



[Quando è installato AN-PH31EZ]



[Quando è installato AN-PH60EZ]

