

PROJETOR MULTIMÍDIA

MODELO

XG-PH70X

XG-PH70X-N

MANUAL DE INSTALAÇÃO

Ajuste da Tela	2	Definição do Nome do Usuário ([4]User Name)	33
Tamanho da Tela e Distância de Projeção	3	Definição da Senha ([5]Password)	34
Atribuições dos Pinos de Conexão	10	Definição da Taxa Baud para RS-232C ([6]RS-232C Baud Rate)	34
RS-232C Especificações e Configurações de Comandos	12	Definição do Nome do Projetor ([7]Projector Name)	34
Configuração do Ambiente de Rede do Projetor	17	Definição do Cliente DHCP ([8]DHCP Client)	34
1. Conexão do Projetor a um Computador	18	Desconexão de Todas as Conexões ([D]Disconnect All)	35
2. Definição de um Endereço IP para o Computador ...	19	Seleção do Menu ADVANCED SETUP MENU (Menu de Instalação Avançada) ([A]Advanced Setup)	35
3. Configuração de uma Conexão de Rede para o Projetor	21	Definição do Tempo de Saída Automática (ADVANCED[1]Auto Logout Time)	35
Controle do Projetor através da LAN	23	Definição da Porta de Dados (ADVANCED[2]Data Port)	35
Controle do Projetor Utilizando Internet Explorer (Versão 5.0 ou Posterior)	23	Realização do Teste Ping de Rede (ADVANCED[5]Network Ping Test)	36
Confirmação do Estado do Projetor (Status)	24	Definição da Aceitação de Endereço IP (ADVANCED[6]Accept IP Addr(1) – [8]Accept IP Addr(3))	36
Controle do Projetor (Control)	24	Aceitação de Todos os Endereços IP (ADVANCED[9]Accept All IP Addr)	36
Definição e Ajuste do Projetor (Settings & Adjustments)	25	Definição da Porta de Busca (ADVANCED[0]Search Port)	37
Definição da Segurança (Network – Security)	25	Retorno às Definições de Fábrica (ADVANCED[!]Restore Default Setting)	37
Definições Gerais para a Rede (Network – General)	26	Retorno ao Menu Principal (ADVANCED[Q]Return to Main Menu)	37
Definição para Enviar Correio Quando Ocorrer um Erro (Mail – Originator Settings)	26	Projeção Empilhável	38
Definição dos Itens de Erro e Endereços de Destino aos Quais o Correio Eletrônico Será Enviado Quando Ocorrer um Erro (Mail – Recipient Settings)	27	Configurando a Projeção Empilhável	39
Definição dos Itens de Erro e da URL Que Devem Ser Exibidos Quando Ocorrer um Erro (Service & Support – Access URL) ...	27	Projeção em Telões	41
Definição do Projetor Utilizando RS-232C ou Telnet	28	Configurando a Projeção em Telões [Básica]	42
Quando Conectar Utilizando RS-232C	28	Ajustando a Posição Horizontal e Verticalmente	44
Quando Conectar Utilizando Telnet	29	Retornando à Configuração Padrão do Telão	44
SETUP MENU (Menu Principal)	30	Atribuindo a Imagem Projetada na Configuração do Telão	44
ADVANCED SETUP MENU (Menu de Instalação Avançada)	30	Notas sobre a Projeção em Telões Grandes	45
Controle do Projetor Utilizando RS-232C ou Telnet	31	Configurando a Projeção em Telões [Aplicações] ...	46
Exibição da Lista dos Detalhes de Definição ([V]View All Setting)	31	Reiniciando o Temporizador da Lâmpada do Projetor através da LAN	50
Itens Definidos	31	Solução de Problemas	52
Salvar Definições e Sair ([S]Save & Quit)	32	Dimensões	55
Sair sem Salvar as Definições ([Q]Quit Unchanged) ...	32		
Definição do Endereço IP ([1]IP Address)	33		
Definição da Máscara de Sub-rede ([2]Subnet Mask)	33		
Definição do Gateway Padrão ([3]Default Gateway)	33		

Ajuste da Tela

Para obter a melhor qualidade de imagem, posicione o projetor perpendicularmente à tela, com os pés do projetor retraídos e nivelados. Isto tornará desnecessário o uso da correção Keystone e irá proporcionar a melhor qualidade de imagem.

Nota

- A lente do projetor deverá ficar centrada com centro da tela. Se a linha horizontal que passa pelo centro da lente não for perpendicular à tela, a imagem será distorcida, tornando difícil a visualização.
- Para uma imagem ideal, posicione a tela de forma a que esta não fique sob a luz solar ou luz ambiente diretas. A luz incidindo diretamente na tela esvanece as cores, dificultando a visualização. Feche as cortinas e reduza a iluminação quando instalar a tela em uma sala exposta ao sol ou muito iluminada.



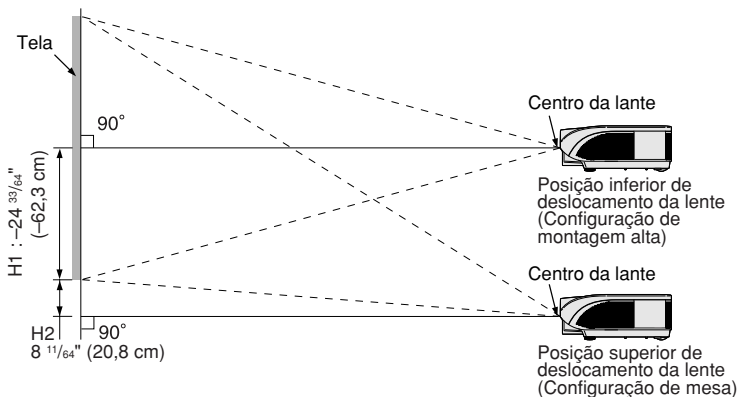
Ajuste Padrão (Projeção Frontal)

- Posicione o projetor a uma distância adequada em relação à tela de acordo com o tamanho da imagem desejada.

Exemplo de Ajuste Padrão

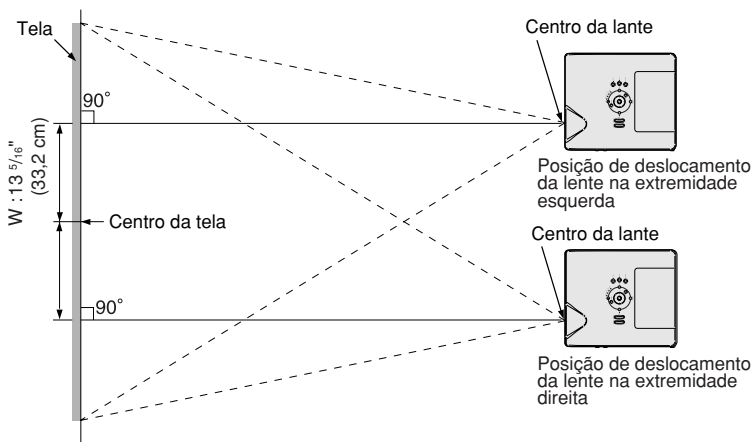
Tamanho da tela : 100 pol (254 cm) Modo de ALONGAR : 16:9 (Quando a lente com zoom padrão está acoplada)

Vista Lateral



- A distância da tela ao projetor poderá variar dependendo do tamanho da tela.
- Pode ser usado o ajuste de fábrica, quando colocar o projetor em frente à tela. Se a imagem for revertida ou invertida, reajuste a regulação para “Frontal” em “Projeção”. (Consulte a página 84 do manual de operação do projetor.)

Vista Superior



- Posicione o projetor de forma a que a linha horizontal que passa pelo centro da lente seja perpendicular à tela.

Tamanho da Tela e Distância de Projeção

O tamanho da tela de projeção varia de acordo com a distância entre a lente do projetor e a tela.

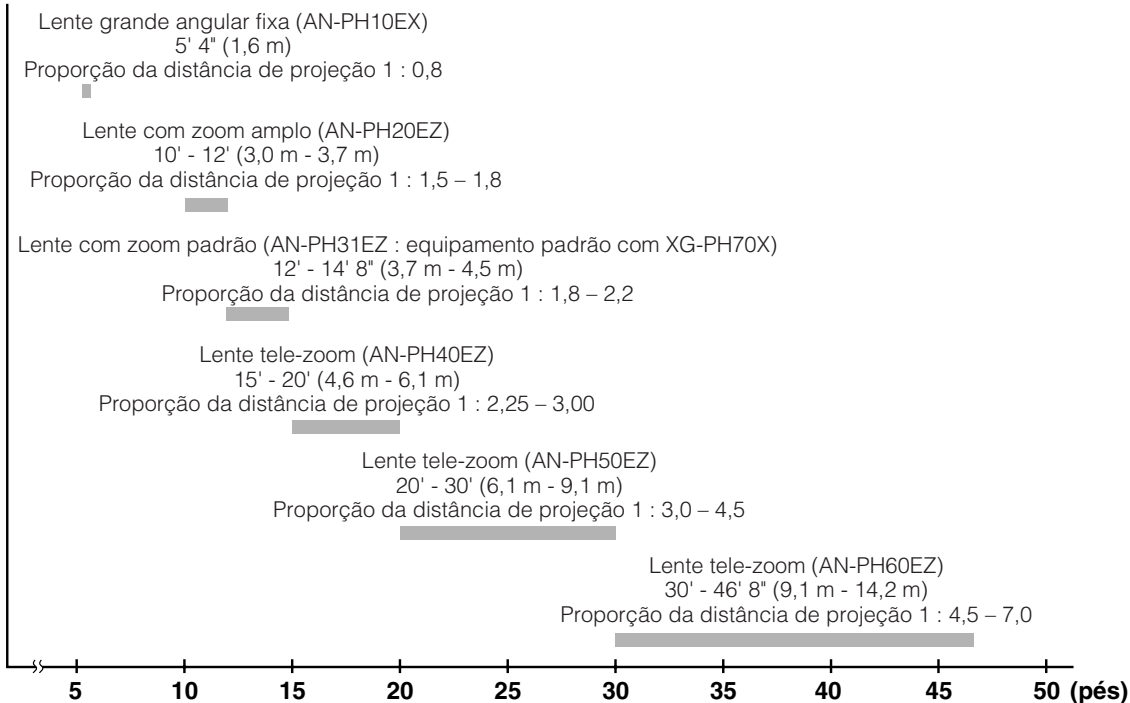
As lentes opcionais da Sharp também estão disponíveis para aplicações especializadas. Consulte o seu Revendedor Autorizado de Projetores Sharp mais próximo para obter detalhes sobre todas as lentes. (Consulte o manual de operação da lente ao usá-la.) Além disso, certifique-se de que elas sejam instaladas pela equipe de assistência técnica.

Instale o projetor para que as imagens projetadas na tela tenham um tamanho otimizado, consultando a tabela. Use os valores na tabela como referência ao instalar o projetor.

Distância de alcance

O gráfico a seguir é para uma tela de 100 polegadas (254 cm) com modo normal 4:3.

Tela



Tamanho da Tela e Distância de Projeção

Lente com Zoom Padrão (AN-PH31EZ : equipamento padrão com XG-PH70X) F1,8-F2,0, f=25,6-31,3 mm

Modo NORMAL (4:3)

Tamanho da Imagem (Tela)			Distância de projeção [L]		Distância do centro da lente ao bordo da imagem [H]		Distância entre o centro da lente e o centro da imagem [W]
Diag. [X]	Largura	Altura	Mínimo [L1]	Máximo [L2]	Inferior [H1]	Superior [H2]	
500" (1270 cm)	1016 cm (400")	762 cm (300")	18,3 m (60' 0")	22,4 m (73' 4")	-381,0 cm (-150")	0 cm (0")	±152,4 cm (60")
300" (762 cm)	610 cm (240")	457 cm (180")	11,0 m (36' 0")	13,4 m (44' 0")	-228,6 cm (-90")	0 cm (0")	±91,4 cm (36")
250" (635 cm)	508 cm (200")	381 cm (150")	9,1 m (30' 0")	11,2 m (36' 8")	-190,5 cm (-75")	0 cm (0")	±76,2 cm (30")
200" (508 cm)	406 cm (160")	305 cm (120")	7,3 m (24' 0")	8,9 m (29' 4")	-152,4 cm (-60")	0 cm (0")	±61,0 cm (24")
150" (381 cm)	305 cm (120")	229 cm (90")	5,5 m (18' 0")	6,7 m (22' 0")	-114,3 cm (-45")	0 cm (0")	±45,7 cm (18")
100" (254 cm)	203 cm (80")	152 cm (60")	3,7 m (12' 0")	4,5 m (14' 8")	-76,2 cm (-30")	0 cm (0")	±30,5 cm (12")
84" (213 cm)	171 cm (67")	128 cm (50")	3,1 m (10' 1")	3,8 m (12' 4")	-64,0 cm (-25 13/64")	0 cm (0")	±25,6 cm (10 5/64")
80" (203 cm)	163 cm (64")	122 cm (48")	2,9 m (9' 7")	3,6 m (11' 9")	-61,0 cm (-24")	0 cm (0")	±24,4 cm (9 19/32")
72" (183 cm)	146 cm (58")	110 cm (43")	2,6 m (8' 8")	3,2 m (10' 7")	-54,9 cm (-21 19/32")	0 cm (0")	±21,9 cm (8 41/64")
70" (178 cm)	142 cm (56")	107 cm (42")	2,6 m (8' 5")	3,1 m (10' 3")	-53,3 cm (-21")	0 cm (0")	±21,3 cm (8 13/32")
60" (152 cm)	122 cm (48")	91 cm (36")	2,2 m (7' 2")	2,7 m (8' 10")	-45,7 cm (-18")	0 cm (0")	±18,3 cm (7 13/64")
40" (102 cm)	81 cm (32")	61 cm (24")	1,5 m (4' 10")	1,8 m (5' 10")	-30,5 cm (-12")	0 cm (0")	±12,2 cm (4 51/64")

X: Tamanho da imagem (diag.) (pol/cm)

L: Distância de projeção (m/pés)

L1: Distância de projeção mínima (m/pés)

L2: Distância de projeção máxima (m/pés)

H: Distância desde a parte inferior da imagem até o centro da lente (cm/pol)

H1: Distância inferior entre o centro da lente e a parte inferior da imagem (cm/pol)

H2: Distância superior entre o centro da lente e a parte inferior da imagem (cm/pol)

W: Distância entre o centro da lente e o centro da imagem (cm/pol)

Fórmula para tamanho da imagem e distância de projeção

[m/cm]

L1 (m) = 0,03658X

L2 (m) = 0,0447X

H1 (cm) = -0,762X

W (cm) = ±0,3048X

[Pés/polegadas]

L1 (pés) = 0,03658X / 0,3048

L2 (pés) = 0,0447X / 0,3048

H1 (pol) = -0,762X / 2,54

W (pol) = ±0,3048X / 2,54

Modo ALONGAR (16:9)

Tamanho da Imagem (Tela)			Distância de projeção [L]		Distância do centro da lente ao bordo da imagem [H]		Distância entre o centro da lente e o centro da imagem [W]
Diag. [X]	Largura	Altura	Mínimo [L1]	Máximo [L2]	Inferior [H1]	Superior [H2]	
450" (1143 cm)	996 cm (392")	560 cm (221")	17,9 m (58' 10")	21,9 m (71' 11")	-280,2 cm (-110 5/16")	93,4 cm (36 49/64")	±149,4 cm (58 53/64")
300" (762 cm)	664 cm (261")	374 cm (147")	12,0 m (39' 3")	14,6 m (47' 11")	-186,8 cm (-73 17/32")	62,3 cm (24 33/64")	±99,6 cm (39 7/32")
250" (635 cm)	553 cm (218")	311 cm (123")	10,0 m (32' 8")	12,2 m (39' 11")	-155,7 cm (-61 9/32")	51,9 cm (20 27/64")	±83,0 cm (32 11/16")
225" (572 cm)	498 cm (196")	280 cm (110")	9,0 m (29' 5")	11,0 m (35' 11")	-140,1 cm (-55 5/32")	46,7 cm (18 25/64")	±74,7 cm (29 27/64")
200" (508 cm)	443 cm (174")	249 cm (98")	8,0 m (26' 2")	9,7 m (31' 11")	-124,5 cm (-49 1/32")	41,5 cm (16 11/32")	±66,4 cm (26 9/64")
150" (381 cm)	332 cm (131")	187 cm (74")	6,0 m (19' 7")	7,3 m (24' 0")	-93,4 cm (-36 49/64")	31,1 cm (12 1/4")	±49,8 cm (19 39/64")
133" (338 cm)	294 cm (116")	166 cm (65")	5,3 m (17' 5")	6,5 m (21' 3")	-82,8 cm (-32 39/64")	27,6 cm (10 7/8")	±44,2 cm (17 25/64")
106" (269 cm)	235 cm (92")	132 cm (52")	4,2 m (13' 10")	5,2 m (16' 11")	-66,0 cm (-25 63/64")	22,0 cm (8 21/32")	±35,2 cm (13 55/64")
100" (254 cm)	221 cm (87")	125 cm (49")	4,0 m (13' 1")	4,9 m (16' 0")	-62,3 cm (-24 33/64")	20,8 cm (8 11/64")	±33,2 cm (13 5/64")
92" (234 cm)	204 cm (80")	115 cm (45")	3,7 m (12' 0")	4,5 m (14' 8")	-57,3 cm (-22 35/64")	19,1 cm (7 33/64")	±30,6 cm (12 1/32")
84" (213 cm)	186 cm (73")	105 cm (41")	3,3 m (11' 0")	4,1 m (13' 5")	-52,3 cm (-20 19/32")	17,4 cm (6 55/64")	±27,9 cm (10 63/64")
72" (183 cm)	159 cm (63")	90 cm (35")	2,9 m (9' 5")	3,5 m (11' 6")	-44,8 cm (-17 21/32")	14,9 cm (5 57/64")	±23,9 cm (9 13/32")
60" (152 cm)	133 cm (52")	75 cm (29")	2,4 m (7' 10")	2,9 m (9' 7")	-37,4 cm (-14 45/64")	12,5 cm (4 29/32")	±19,9 cm (7 27/32")
40" (102 cm)	89 cm (35")	50 cm (20")	1,6 m (5' 3")	1,9 m (6' 5")	-24,9 cm (-9 13/16")	8,3 cm (3 17/64")	±13,3 cm (5 15/64")

X: Tamanho da imagem (diag.) (pol/cm)

L: Distância de projeção (m/pés)

L1: Distância de projeção mínima (m/pés)

L2: Distância de projeção máxima (m/pés)

H: Distância desde a parte inferior da imagem até o centro da lente (cm/pol)

H1: Distância inferior entre o centro da lente e a parte inferior da imagem (cm/pol)

H2: Distância superior entre o centro da lente e a parte inferior da imagem (cm/pol)

W: Distância entre o centro da lente e o centro da imagem (cm/pol)

Fórmula para tamanho da imagem e distância de projeção

[m/cm]

L1 (m) = 0,03985X

L2 (m) = 0,0487X

H1 (cm) = -0,62263X

H2 (cm) = 0,20754X

W (cm) = ±0,33207X

[Pés/polegadas]

L1 (pés) = 0,03985X / 0,3048

L2 (pés) = 0,0487X / 0,3048

H1 (pol) = -0,62263X / 2,54

H2 (pol) = 0,20754X / 2,54

W (pol) = ±0,33207X / 2,54



Nota

- Considere uma margem de erro nos valores nos diagramas acima.
- Quando a distância do centro da lente ao bordo da imagem [H] é um valor negativo, isto indica que a parte inferior da imagem está abaixo do centro da lente.

Lente Grande Angular Fixa (AN-PH10EX)

F2,5, f=11,6 mm

Modo NORMAL (4:3)

Tamanho da Imagem (Tela)			Distância de projeção [L]	Distância do centro da lente ao bordo da imagem [H]		Distância entre o centro da lente e o centro da imagem [W]
Diag. [X]	Largura	Altura		Inferior [H1]	Superior [H2]	
150" (381 cm)	305 cm (120")	229 cm (90")	2,4 m (8' 0")	-114,3 cm (-45")	-73,2 cm (-28 51/64")	±33,5 cm (13 13/64")
100" (254 cm)	203 cm (80")	152 cm (60")	1,6 m (5' 4")	-76,2 cm (-30")	-48,8 cm (-19 13/64")	±22,4 cm (8 51/64")
84" (213 cm)	171 cm (67")	128 cm (50")	1,4 m (4' 6")	-64,0 cm (-25 13/64")	-41,0 cm (-16 1/8")	±18,8 cm (7 25/64")
80" (203 cm)	163 cm (64")	122 cm (48")	1,3 m (4' 3")	-61,0 cm (-24")	-39,0 cm (-15 23/64")	±17,9 cm (7 3/64")

X: Tamanho da imagem (diag.) (pol/cm)

L: Distância de projeção (m/pés)

H: Distância desde a parte inferior da imagem até o centro da lente (cm/pol)

H1: Distância inferior entre o centro da lente e a parte inferior da imagem (cm/pol)

H2: Distância superior entre o centro da lente e a parte inferior da imagem (cm/pol)

W: Distância entre o centro da lente e o centro da imagem (cm/pol)

Fórmula para tamanho da imagem e distância de projeção

[m/cm]

L (m) = 0,01626X

H1 (cm) = -0,762X

H2 (cm) = -0,48768X

W (cm) = ±0,22352X

[Pés/polegadas]

L (pés) = 0,01626X / 0,3048

H1 (pol) = -0,762X / 2,54

H2 (pol) = -0,48768X / 2,54

W (pol) = ±0,22352X / 2,54

Modo ALONGAR (16:9)

Tamanho da Imagem (Tela)			Distância de projeção [L]	Distância do centro da lente ao bordo da imagem [H]		Distância entre o centro da lente e o centro da imagem [W]
Diag. [X]	Largura	Altura		Inferior [H1]	Superior [H2]	
133" (338 cm)	294 cm (116")	166 cm (65")	2,4 m (7' 9")	-82,8 cm (-32 39/64")	-43,1 cm (-16 61/64")	±32,4 cm (12 3/4")
106" (269 cm)	235 cm (92")	132 cm (52")	1,9 m (6' 2")	-66,0 cm (-25 63/64")	-34,3 cm (-13 33/64")	±25,8 cm (10 5/32")
100" (254 cm)	221 cm (87")	125 cm (49")	1,8 m (5'10")	-62,3 cm (-24 33/64")	-32,4 cm (-12 3/4")	±24,4 cm (9 19/32")
92" (234 cm)	204 cm (80")	115 cm (45")	1,6 m (5' 4")	-57,3 cm (-22 35/64")	-29,8 cm (-11 47/64")	±22,4 cm (8 53/64")
84" (213 cm)	186 cm (73")	105 cm (41")	1,5 m (4'11")	-52,3 cm (-20 19/32")	-27,2 cm (-10 45/64")	±20,5 cm (8 1/64")
72" (183 cm)	159 cm (63")	90 cm (35")	1,3 m (4' 2")	-44,8 cm (-17 21/32")	-23,3 cm (-9 11/64")	±17,5 cm (6 29/32")

X: Tamanho da imagem (diag.) (pol/cm)

L: Distância de projeção (m/pés)

H: Distância desde a parte inferior da imagem até o centro da lente (cm/pol)

H1: Distância inferior entre o centro da lente e a parte inferior da imagem (cm/pol)

H2: Distância superior entre o centro da lente e a parte inferior da imagem (cm/pol)

W: Distância entre o centro da lente e o centro da imagem (cm/pol)

Fórmula para tamanho da imagem e distância de projeção

[m/cm]

L (m) = 0,01771X

H1 (cm) = -0,62263X

H2 (cm) = -0,32377X

W (cm) = ±0,24352X

[Pés/polegadas]

L (pés) = 0,01771X / 0,3048

H1 (pol) = -0,62263X / 2,54

H2 (pol) = -0,32377X / 2,54

W (pol) = ±0,24352X / 2,54

Nota

- Considere uma margem de erro nos valores nos diagramas acima.
- Quando a distância do centro da lente ao bordo da imagem [H] é um valor negativo, isto indica que a parte inferior da imagem está abaixo do centro da lente.

Tamanho da Tela e Distância de Projeção

Lente com Zoom Amplo (AN-PH20EZ)

F2,5, f=21,2-25,8 mm

Modo NORMAL (4:3)

Tamanho da Imagem (Tela)			Distância de projeção [L]		Distância do centro da lente ao bordo da imagem [H]		Distância entre o centro da lente e o centro da imagem [W]
Diag. [χ]	Largura	Altura	Mínimo [L1]	Máximo [L2]	Inferior [H1]	Superior [H2]	
250" (635 cm)	508 cm (200")	381 cm (150")	7,6 m (25' 0")	9,1 m (30' 0")	-190,5 cm (-75°)	0 cm (0°)	±76,2 cm (30°)
200" (508 cm)	406 cm (160")	305 cm (120")	6,1 m (20' 0")	7,3 m (24' 0")	-152,4 cm (-60°)	0 cm (0°)	±61,0 cm (24°)
150" (381 cm)	305 cm (120")	229 cm (90")	4,6 m (15' 0")	5,5 m (18' 0")	-114,3 cm (-45°)	0 cm (0°)	±45,7 cm (18°)
100" (254 cm)	203 cm (80")	152 cm (60")	3,0 m (10' 0")	3,7 m (12' 0")	-76,2 cm (-30°)	0 cm (0°)	±30,5 cm (12°)
84" (213 cm)	171 cm (67")	128 cm (50")	2,6 m (8' 5")	3,1 m (10' 1")	-64,0 cm (-25 ^{13/64})	0 cm (0°)	±25,6 cm (10 ^{5/64})
80" (203 cm)	163 cm (64")	122 cm (48")	2,4 m (8' 0")	2,9 m (9' 7")	-61,0 cm (-24°)	0 cm (0°)	±24,4 cm (9 ^{19/32})
72" (183 cm)	146 cm (58")	110 cm (43")	2,2 m (7' 2")	2,6 m (8' 8")	-54,9 cm (-21 ^{19/32})	0 cm (0°)	±21,9 cm (8 ^{41/64})
70" (178 cm)	142 cm (56")	107 cm (42")	2,1 m (7' 0")	2,6 m (8' 5")	-53,3 cm (-21°)	0 cm (0°)	±21,3 cm (8 ^{13/32})
60" (152 cm)	122 cm (48")	91 cm (36")	1,8 m (6' 0")	2,2 m (7' 2")	-45,7 cm (-18°)	0 cm (0°)	±18,3 cm (7 ^{13/64})

χ: Tamanho da imagem (diag.) (pol/cm)

L: Distância de projeção (m/pés)

L1: Distância de projeção mínima (m/pés)

L2: Distância de projeção máxima (m/pés)

H: Distância desde a parte inferior da imagem até o centro da lente (cm/pol)

H1: Distância inferior entre o centro da lente e a parte inferior da imagem (cm/pol)

H2: Distância superior entre o centro da lente e a parte inferior da imagem (cm/pol)

W: Distância entre o centro da lente e o centro da imagem (cm/pol)

Fórmula para tamanho da imagem e distância de projeção [m/cm]

L1 (m) = 0,03048X

L2 (m) = 0,03658X

H1 (cm) = -0,762X

W (cm) = ±0,3048X

[Pés/polegadas]

L1 (pés) = 0,03048X / 0,3048

L2 (pés) = 0,03658X / 0,3048

H1 (pol) = -0,762X / 2,54

W (pol) = ±0,3048X / 2,54

Modo ALONGAR (16:9)

Tamanho da Imagem (Tela)			Distância de projeção [L]		Distância do centro da lente ao bordo da imagem [H]		Distância entre o centro da lente e o centro da imagem [W]
Diag. [χ]	Largura	Altura	Mínimo [L1]	Máximo [L2]	Inferior [H1]	Superior [H2]	
225" (572 cm)	498 cm (196")	280 cm (110")	7,5 m (24' 6")	9,0 m (29' 5")	-140,1 cm (-55 ^{5/32})	46,7 cm (18 ^{25/64})	±74,7 cm (29 ^{27/64})
200" (508 cm)	443 cm (174")	249 cm (98")	6,6 m (21' 9")	8,0 m (26' 2")	-124,5 cm (-49 ^{1/32})	41,5 cm (16 ^{11/32})	±66,4 cm (26 ^{9/64})
150" (381 cm)	332 cm (131")	187 cm (74")	5,0 m (16' 4")	6,0 m (19' 7")	-93,4 cm (-36 ^{49/64})	31,1 cm (12 ^{1/4})	±49,8 cm (19 ^{39/64})
133" (338 cm)	294 cm (116")	166 cm (65")	4,4 m (14' 6")	5,3 m (17' 5")	-82,8 cm (-32 ^{39/64})	27,6 cm (10 ^{7/8})	±44,2 cm (17 ^{25/64})
106" (269 cm)	235 cm (92")	132 cm (52")	3,5 m (11' 7")	4,2 m (13' 10")	-66,0 cm (-25 ^{63/64})	22,0 cm (8 ^{21/32})	±35,2 cm (13 ^{55/64})
100" (254 cm)	221 cm (87")	125 cm (49")	3,3 m (10' 11")	4,0 m (13' 1")	-62,3 cm (-24 ^{33/64})	20,8 cm (8 ^{11/64})	±33,2 cm (13 ^{5/64})
92" (234 cm)	204 cm (80")	115 cm (45")	3,1 m (10' 0")	3,7 m (12' 0")	-57,3 cm (-22 ^{35/64})	19,1 cm (7 ^{33/64})	±30,6 cm (12 ^{1/32})
84" (213 cm)	186 cm (73")	105 cm (41")	2,8 m (9' 2")	3,3 m (11' 0")	-52,3 cm (-20 ^{19/32})	17,4 cm (6 ^{55/64})	±27,9 cm (10 ^{63/64})
72" (183 cm)	159 cm (63")	90 cm (35")	2,4 m (7' 10")	2,9 m (9' 5")	-44,8 cm (-17 ^{21/32})	14,9 cm (5 ^{57/64})	±23,9 cm (9 ^{13/32})
60" (152 cm)	133 cm (52")	75 cm (29")	2,0 m (6' 6")	2,4 m (7' 10")	-37,4 cm (-14 ^{45/64})	12,5 cm (4 ^{29/32})	±19,9 cm (7 ^{27/32})

χ: Tamanho da imagem (diag.) (pol/cm)

L: Distância de projeção (m/pés)

L1: Distância de projeção mínima (m/pés)

L2: Distância de projeção máxima (m/pés)

H: Distância desde a parte inferior da imagem até o centro da lente (cm/pol)

H1: Distância inferior entre o centro da lente e a parte inferior da imagem (cm/pol)

H2: Distância superior entre o centro da lente e a parte inferior da imagem (cm/pol)

W: Distância entre o centro da lente e o centro da imagem (cm/pol)

Fórmula para tamanho da imagem e distância de projeção [m/cm]

L1 (m) = 0,03321X

L2 (m) = 0,03985X

H1 (cm) = -0,62263X

H2 (cm) = 0,20754X

W (cm) = ±0,33207X

[Pés/polegadas]

L1 (pés) = 0,03321X / 0,3048

L2 (pés) = 0,03985X / 0,3048

H1 (pol) = -0,62263X / 2,54

H2 (pol) = 0,20754X / 2,54

W (pol) = ±0,33207X / 2,54



Nota

- Considere uma margem de erro nos valores nos diagramas acima.
- Quando a distância do centro da lente ao bordo da imagem [H] é um valor negativo, isto indica que a parte inferior da imagem está abaixo do centro da lente.

Tamanho da Tela e Distância de Projeção

Lente Tele-zoom (AN-PH40EZ)

F2,4-F2,5, f=31,9-42,5 mm

Modo NORMAL (4:3)

Tamanho da Imagem (Tela)			Distância de projeção [L]		Distância do centro da lente ao bordo da imagem [H]		Distância entre o centro da lente e o centro da imagem [W]	
Diag. [χ]	Largura	Altura	Mínimo [L1]	Máximo [L2]	Inferior [H1]	Superior [H2]		
250" (635 cm)	508 cm (200")	381 cm (150")	11,4 m (37' 6")	15,2 m (50' 0")	-190,5 cm (-75°)	0 cm (0°)	±76,2 cm (30°)	
200" (508 cm)	406 cm (160")	305 cm (120")	9,1 m (30' 0")	12,2 m (40' 0")	-152,4 cm (-60°)	0 cm (0°)	±61,0 cm (24°)	
150" (381 cm)	305 cm (120")	229 cm (90")	6,9 m (22' 6")	9,1 m (30' 0")	-114,3 cm (-45°)	0 cm (0°)	±45,7 cm (18°)	
100" (254 cm)	203 cm (80")	152 cm (60")	4,6 m (15' 0")	6,1 m (20' 0")	-76,2 cm (-30°)	0 cm (0°)	±30,5 cm (12°)	
84" (213 cm)	171 cm (67")	128 cm (50")	3,8 m (12' 7")	5,1 m (16' 10")	-64,0 cm (-25 13/64°)	0 cm (0°)	±25,6 cm (10 5/64°)	
80" (203 cm)	163 cm (64")	122 cm (48")	3,7 m (12' 0")	4,9 m (16' 0")	-61,0 cm (-24°)	0 cm (0°)	±24,4 cm (9 19/32°)	
72" (183 cm)	146 cm (58")	110 cm (43")	3,3 m (10' 10")	4,4 m (14' 5")	-54,9 cm (-21 19/32°)	0 cm (0°)	±21,9 cm (8 41/64°)	
70" (178 cm)	142 cm (56")	107 cm (42")	3,2 m (10' 6")	4,3 m (14' 0")	-53,3 cm (-21°)	0 cm (0°)	±21,3 cm (8 13/32°)	
60" (152 cm)	122 cm (48")	91 cm (36")	2,7 m (9' 0")	3,7 m (12' 0")	-45,7 cm (-18°)	0 cm (0°)	±18,3 cm (7 13/64°)	

χ: Tamanho da imagem (diag.) (pol/cm)

L: Distância de projeção (m/pés)

L1: Distância de projeção mínima (m/pés)

L2: Distância de projeção máxima (m/pés)

H: Distância desde a parte inferior da imagem até o centro da lente (cm/pol)

H1: Distância inferior entre o centro da lente e a parte inferior da imagem (cm/pol)

H2: Distância superior entre o centro da lente e a parte inferior da imagem (cm/pol)

W: Distância entre o centro da lente e o centro da imagem (cm/pol)

Fórmula para tamanho da imagem e distância de projeção
[m/cm]

L1 (m) = 0,04572χ

L2 (m) = 0,06096χ

H1 (cm) = -0,762χ

W (cm) = ±0,3048χ

[Pés/polegadas]

L1 (pés) = 0,04572χ / 0,3048

L2 (pés) = 0,06096χ / 0,3048

H1 (pol) = -0,762χ / 2,54

W (pol) = ±0,3048χ / 2,54

Modo ALONGAR (16:9)

Tamanho da Imagem (Tela)			Distância de projeção [L]		Distância do centro da lente ao bordo da imagem [H]		Distância entre o centro da lente e o centro da imagem [W]	
Diag. [χ]	Largura	Altura	Mínimo [L1]	Máximo [L2]	Inferior [H1]	Superior [H2]		
225" (572 cm)	498 cm (196")	280 cm (110")	11,2 m (36' 9")	14,9 m (49' 0")	-140,1 cm (-55 5/32°)	46,7 cm (18 25/64°)	±74,7 cm (29 27/64°)	
200" (508 cm)	443 cm (174")	249 cm (98")	10,0 m (32' 8")	13,3 m (43' 7")	-124,5 cm (-49 1/32°)	41,5 cm (16 11/32°)	±66,4 cm (26 9/64°)	
150" (381 cm)	332 cm (131")	187 cm (74")	7,5 m (24' 6")	10,0 m (32' 8")	-93,4 cm (-36 49/64°)	31,1 cm (12 1/4°)	±49,8 cm (19 39/64°)	
133" (338 cm)	294 cm (116")	166 cm (65")	6,6 m (21' 9")	8,8 m (29' 0")	-82,8 cm (-32 39/64°)	27,6 cm (10 7/8°)	±44,2 cm (17 25/64°)	
106" (269 cm)	235 cm (92")	132 cm (52")	5,3 m (17' 4")	7,0 m (23' 1")	-66,0 cm (-25 63/64°)	22,0 cm (8 21/32°)	±35,2 cm (13 55/64°)	
100" (254 cm)	221 cm (87")	125 cm (49")	5,0 m (16' 4")	6,6 m (21' 9")	-62,3 cm (-24 33/64°)	20,8 cm (8 11/64°)	±33,2 cm (13 5/64°)	
92" (234 cm)	204 cm (80")	115 cm (45")	4,6 m (15' 0")	6,1 m (20' 1")	-57,3 cm (-22 35/64°)	19,1 cm (7 33/64°)	±30,6 cm (12 1/32°)	
84" (213 cm)	186 cm (73")	105 cm (41")	4,2 m (13' 9")	5,6 m (18' 4")	-52,3 cm (-20 19/32°)	17,4 cm (6 55/64°)	±27,9 cm (10 63/64°)	
72" (183 cm)	159 cm (63")	90 cm (35")	3,6 m (11' 9")	4,8 m (15' 8")	-44,8 cm (-17 21/32°)	14,9 cm (5 57/64°)	±23,9 cm (9 13/32°)	
60" (152 cm)	133 cm (52")	75 cm (29")	3,0 m (9' 10")	4,0 m (13' 1")	-37,4 cm (-14 45/64°)	12,5 cm (4 29/32°)	±19,9 cm (7 27/32°)	

χ: Tamanho da imagem (diag.) (pol/cm)

L: Distância de projeção (m/pés)

L1: Distância de projeção mínima (m/pés)

L2: Distância de projeção máxima (m/pés)

H: Distância desde a parte inferior da imagem até o centro da lente (cm/pol)

H1: Distância inferior entre o centro da lente e a parte inferior da imagem (cm/pol)

H2: Distância superior entre o centro da lente e a parte inferior da imagem (cm/pol)

W: Distância entre o centro da lente e o centro da imagem (cm/pol)

Fórmula para tamanho da imagem e distância de projeção
[m/cm]

L1 (m) = 0,04981χ

L2 (m) = 0,06641χ

H1 (cm) = -0,62263χ

H2 (cm) = 0,20754χ

W (cm) = ±0,33207χ

[Pés/polegadas]

L1 (pés) = 0,04981χ / 0,3048

L2 (pés) = 0,06641χ / 0,3048

H1 (pol) = -0,62263χ / 2,54

H2 (pol) = 0,20754χ / 2,54

W (pol) = ±0,33207χ / 2,54



Nota

- Considere uma margem de erro nos valores nos diagramas acima.
- Quando a distância do centro da lente ao bordo da imagem [H] é um valor negativo, isto indica que a parte inferior da imagem está abaixo do centro da lente.

Tamanho da Tela e Distância de Projeção

Lente Tele-zoom (AN-PH50EZ)

F2,5, f=40,8-62,8 mm

Modo NORMAL (4:3)

Tamanho da Imagem (Tela)			Distância de projeção [L]		Distância do centro da lente ao bordo da imagem [H]		Distância entre o centro da lente e o centro da imagem [W]
Diag. [X]	Largura	Altura	Mínimo [L1]	Máximo [L2]	Inferior [H1]	Superior [H2]	
250" (635 cm)	508 cm (200")	381 cm (150")	15,2 m (50' 0")	22,9 m (75' 0")	-190,5 cm (-75°)	0 cm (0°)	±76,2 cm (30")
200" (508 cm)	406 cm (160")	305 cm (120")	12,2 m (40' 0")	18,3 m (60' 0")	-152,4 cm (-60°)	0 cm (0°)	±61,0 cm (24")
150" (381 cm)	305 cm (120")	229 cm (90")	9,1 m (30' 0")	13,7 m (45' 0")	-114,3 cm (-45°)	0 cm (0°)	±45,7 cm (18")
100" (254 cm)	203 cm (80")	152 cm (60")	6,1 m (20' 0")	9,1 m (30' 0")	-76,2 cm (-30°)	0 cm (0°)	±30,5 cm (12")
84" (213 cm)	171 cm (67")	128 cm (50")	5,1 m (16' 10")	7,7 m (25' 2")	-64,0 cm (-25 13/64°)	0 cm (0°)	±25,6 cm (10 5/64")
80" (203 cm)	163 cm (64")	122 cm (48")	4,9 m (16' 0")	7,3 m (24' 0")	-61,0 cm (-24°)	0 cm (0°)	±24,4 cm (9 19/32")
72" (183 cm)	146 cm (58")	110 cm (43")	4,4 m (14' 5")	6,6 m (21' 7")	-54,9 cm (-21 19/32°)	0 cm (0°)	±21,9 cm (8 41/64")
70" (178 cm)	142 cm (56")	107 cm (42")	4,3 m (14' 0")	6,4 m (21' 0")	-53,3 cm (-21°)	0 cm (0°)	±21,3 cm (8 13/32")
60" (152 cm)	122 cm (48")	91 cm (36")	3,7 m (12' 0")	5,5 m (18' 0")	-45,7 cm (-18°)	0 cm (0°)	±18,3 cm (7 13/64")

X: Tamanho da imagem (diag.) (pol/cm)

L: Distância de projeção (m/pés)

L1: Distância de projeção mínima (m/pés)

L2: Distância de projeção máxima (m/pés)

H: Distância desde a parte inferior da imagem até o centro da lente (cm/pol)

H1: Distância inferior entre o centro da lente e a parte inferior da imagem (cm/pol)

H2: Distância superior entre o centro da lente e a parte inferior da imagem (cm/pol)

W: Distância entre o centro da lente e o centro da imagem (cm/pol)

Fórmula para tamanho da imagem e distância de projeção [m/cm]

L1 (m) = 0,06096X

L2 (m) = 0,09144X

H1 (cm) = -0,762X

W (cm) = ±0,3048X

[Pés/polegadas]

L1 (pés) = 0,06096X / 0,3048

L2 (pés) = 0,09144X / 0,3048

H1 (pol) = -0,762X / 2,54

W (pol) = ±0,3048X / 2,54

Modo ALONGAR (16:9)

Tamanho da Imagem (Tela)			Distância de projeção [L]		Distância do centro da lente ao bordo da imagem [H]		Distância entre o centro da lente e o centro da imagem [W]
Diag. [X]	Largura	Altura	Mínimo [L1]	Máximo [L2]	Inferior [H1]	Superior [H2]	
225" (572 cm)	498 cm (196")	280 cm (110")	14,9 m (49' 0")	22,4 m (73' 6")	-140,1 cm (-55 5/32°)	46,7 cm (18 25/64")	±74,7 cm (29 27/64")
200" (508 cm)	443 cm (174")	249 cm (98")	13,3 m (43' 7")	19,9 m (65' 4")	-124,5 cm (-49 1/32°)	41,5 cm (16 11/32")	±66,4 cm (26 9/64")
150" (381 cm)	332 cm (131")	187 cm (74")	10,0 m (32' 8")	14,9 m (49' 0")	-93,4 cm (-36 49/64°)	31,1 cm (12 1/4")	±49,8 cm (19 39/64")
133" (338 cm)	294 cm (116")	166 cm (65")	8,8 m (29' 0")	13,2 m (43' 6")	-82,8 cm (-32 39/64°)	27,6 cm (10 7/8")	±44,2 cm (17 25/64")
106" (269 cm)	235 cm (92")	132 cm (52")	7,0 m (23' 1")	10,6 m (34' 8")	-66,0 cm (-25 63/64°)	22,0 cm (8 21/32")	±35,2 cm (13 55/64")
100" (254 cm)	221 cm (87")	125 cm (49")	6,6 m (21' 9")	10,0 m (32' 8")	-62,3 cm (-24 33/64°)	20,8 cm (8 11/64")	±33,2 cm (13 5/64")
92" (234 cm)	204 cm (80")	115 cm (45")	6,1 m (20' 1")	9,2 m (30' 1")	-57,3 cm (-22 35/64°)	19,1 cm (7 33/64")	±30,6 cm (12 1/32")
84" (213 cm)	186 cm (73")	105 cm (41")	5,6 m (18' 4")	8,4 m (27' 5")	-52,3 cm (-20 19/32°)	17,4 cm (6 55/64")	±27,9 cm (10 63/64")
72" (183 cm)	159 cm (63")	90 cm (35")	4,8 m (15' 8")	7,2 m (23' 6")	-44,8 cm (-17 21/32°)	14,9 cm (5 57/64")	±23,9 cm (9 13/32")
60" (152 cm)	133 cm (52")	75 cm (29")	4,0 m (13' 1")	6,0 m (19' 7")	-37,4 cm (-14 45/64°)	12,5 cm (4 29/32")	±19,9 cm (7 27/32")

X: Tamanho da imagem (diag.) (pol/cm)

L: Distância de projeção (m/pés)

L1: Distância de projeção mínima (m/pés)

L2: Distância de projeção máxima (m/pés)

H: Distância desde a parte inferior da imagem até o centro da lente (cm/pol)

H1: Distância inferior entre o centro da lente e a parte inferior da imagem (cm/pol)

H2: Distância superior entre o centro da lente e a parte inferior da imagem (cm/pol)

W: Distância entre o centro da lente e o centro da imagem (cm/pol)

Fórmula para tamanho da imagem e distância de projeção [m/cm]

L1 (m) = 0,06641X

L2 (m) = 0,09962X

H1 (cm) = -0,62263X

H2 (cm) = 0,20754X

W (cm) = ±0,33207X

[Pés/polegadas]

L1 (pés) = 0,06641X / 0,3048

L2 (pés) = 0,09962X / 0,3048

H1 (pol) = -0,62263X / 2,54

H2 (pol) = 0,20754X / 2,54

W (pol) = ±0,33207X / 2,54



Nota

- Considere uma margem de erro nos valores nos diagramas acima.
- Quando a distância do centro da lente ao bordo da imagem [H] é um valor negativo, isto indica que a parte inferior da imagem está abaixo do centro da lente.

Lente Tele-zoom (AN-PH60EZ)

F2,4-F2,5, f=62,1-97,8 mm

Modo NORMAL (4:3)

Tamanho da Imagem (Tela)			Distância de projeção [L]		Distância do centro da lente ao bordo da imagem [H]		Distância entre o centro da lente e o centro da imagem [W]
Diag. [χ]	Largura	Altura	Mínimo [L1]	Máximo [L2]	Inferior [H1]	Superior [H2]	
250" (635 cm)	508 cm (200")	381 cm (150")	22,9 m (75' 0")	35,6 m (116' 8")	-190,5 cm (-75")	0 cm (0")	±76,2 cm (30")
200" (508 cm)	406 cm (160")	305 cm (120")	18,3 m (60' 0")	28,4 m (93' 4")	-152,4 cm (-60")	0 cm (0")	±61,0 cm (24")
150" (381 cm)	305 cm (120")	229 cm (90")	13,7 m (45' 0")	21,3 m (70' 0")	-114,3 cm (-45")	0 cm (0")	±45,7 cm (18")
100" (254 cm)	203 cm (80")	152 cm (60")	9,1 m (30' 0")	14,2 m (46' 8")	-76,2 cm (-30")	0 cm (0")	±30,5 cm (12")
84" (213 cm)	171 cm (67")	128 cm (50")	7,7 m (25' 2")	11,9 m (39' 2")	-64,0 cm (-25 13/64")	0 cm (0")	±25,6 cm (10 5/64")
80" (203 cm)	163 cm (64")	122 cm (48")	7,3 m (24' 0")	11,4 m (37' 4")	-61,0 cm (-24")	0 cm (0")	±24,4 cm (9 13/32")
72" (183 cm)	146 cm (58")	110 cm (43")	6,6 m (21' 7")	10,2 m (33' 7")	-54,9 cm (-21 19/32")	0 cm (0")	±21,9 cm (8 41/64")
70" (178 cm)	142 cm (56")	107 cm (42")	6,4 m (21' 0")	10,0 m (32' 8")	-53,3 cm (-21")	0 cm (0")	±21,3 cm (8 13/32")
60" (152 cm)	122 cm (48")	91 cm (36")	5,5 m (18' 0")	8,5 m (28' 0")	-45,7 cm (-18")	0 cm (0")	±18,3 cm (7 13/64")

χ: Tamanho da imagem (diag.) (pol/cm)

L: Distância de projeção (m/pés)

L1: Distância de projeção mínima (m/pés)

L2: Distância de projeção máxima (m/pés)

H: Distância desde a parte inferior da imagem até o centro da lente (cm/pol)

H1: Distância inferior entre o centro da lente e a parte inferior da imagem (cm/pol)

H2: Distância superior entre o centro da lente e a parte inferior da imagem (cm/pol)

W: Distância entre o centro da lente e o centro da imagem (cm/pol)

Fórmula para tamanho da imagem e distância de projeção [m/cm]

L1 (m) = 0,09144χ

L2 (m) = 0,14224χ

H1 (cm) = -0,762χ

W (cm) = ±0,3048χ

[Pés/polegadas]

L1 (pés) = 0,09144χ / 0,3048

L2 (pés) = 0,14224χ / 0,3048

H1 (pol) = -0,762χ / 2,54

W (pol) = ±0,3048χ / 2,54

Modo ALONGAR (16:9)

Tamanho da Imagem (Tela)			Distância de projeção [L]		Distância do centro da lente ao bordo da imagem [H]		Distância entre o centro da lente e o centro da imagem [W]
Diag. [χ]	Largura	Altura	Mínimo [L1]	Máximo [L2]	Inferior [H1]	Superior [H2]	
225" (572 cm)	498 cm (196")	280 cm (110")	22,4 m (73' 6")	34,9 m (114' 5")	-140,1 cm (-55 5/32")	46,7 cm (18 25/64")	±74,7 cm (29 27/64")
200" (508 cm)	443 cm (174")	249 cm (98")	19,9 m (65' 4")	31,0 m (101' 8")	-124,5 cm (-49 1/32")	41,5 cm (16 11/32")	±66,4 cm (26 9/64")
150" (381 cm)	332 cm (131")	187 cm (74")	14,9 m (49' 0")	23,2 m (76' 3")	-93,4 cm (-36 49/64")	31,1 cm (12 1/4")	±49,8 cm (19 39/64")
133" (338 cm)	294 cm (116")	166 cm (65")	13,2 m (43' 6")	20,6 m (67' 7")	-82,8 cm (-32 39/64")	27,6 cm (10 7/8")	±44,2 cm (17 25/64")
106" (269 cm)	235 cm (92")	132 cm (52")	10,6 m (34' 8")	16,4 m (53' 11")	-66,0 cm (-25 63/64")	22,0 cm (8 21/32")	±35,2 cm (13 55/64")
100" (254 cm)	221 cm (87")	125 cm (49")	10,0 m (32' 8")	15,5 m (50' 10")	-62,3 cm (-24 33/64")	20,8 cm (8 11/64")	±33,2 cm (13 5/64")
92" (234 cm)	204 cm (80")	115 cm (45")	9,2 m (30' 1")	14,3 m (46' 9")	-57,3 cm (-22 35/64")	19,1 cm (7 33/64")	±30,6 cm (12 1/32")
84" (213 cm)	186 cm (73")	105 cm (41")	8,4 m (27' 5")	13,0 m (42' 8")	-52,3 cm (-20 19/32")	17,4 cm (6 55/64")	±27,9 cm (10 63/64")
72" (183 cm)	159 cm (63")	90 cm (35")	7,2 m (23' 6")	11,2 m (36' 7")	-44,8 cm (-17 21/32")	14,9 cm (5 57/64")	±23,9 cm (9 13/32")
60" (152 cm)	133 cm (52")	75 cm (29")	6,0 m (19' 7")	9,3 m (30' 6")	-37,4 cm (-14 45/64")	12,5 cm (4 29/32")	±19,9 cm (7 27/32")

χ: Tamanho da imagem (diag.) (pol/cm)

L: Distância de projeção (m/pés)

L1: Distância de projeção mínima (m/pés)

L2: Distância de projeção máxima (m/pés)

H: Distância desde a parte inferior da imagem até o centro da lente (cm/pol)

H1: Distância inferior entre o centro da lente e a parte inferior da imagem (cm/pol)

H2: Distância superior entre o centro da lente e a parte inferior da imagem (cm/pol)

W: Distância entre o centro da lente e o centro da imagem (cm/pol)

Fórmula para tamanho da imagem e distância de projeção [m/cm]

L1 (m) = 0,09962χ

L2 (m) = 0,15497χ

H1 (cm) = -0,62263χ

H2 (cm) = 0,20754χ

W (cm) = ±0,33207χ

[Pés/polegadas]

L1 (pés) = 0,09962χ / 0,3048

L2 (pés) = 0,15497χ / 0,3048

H1 (pol) = -0,62263χ / 2,54

H2 (pol) = 0,20754χ / 2,54

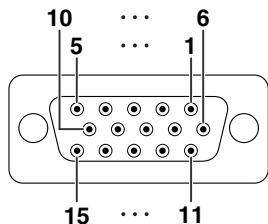
W (pol) = ±0,33207χ / 2,54



- Considere uma margem de erro nos valores nos diagramas acima.
- Quando a distância do centro da lente ao bordo da imagem [H] é um valor negativo, isto indica que a parte inferior da imagem está abaixo do centro da lente.

Atribuições dos Pinos de Conexão

Terminal de Sinal RGB (INPUT 1 e OUTPUT (FOR INPUT 1, 2)): Conector fêmea de 15 pinos Mini D-sub



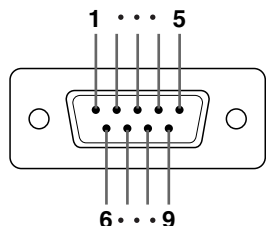
Entrada RGB

1. Entrada de vídeo (vermelho)
2. Entrada de vídeo (verde/sync em verde)
3. Entrada de vídeo (azul)
4. Não conectado
5. Não conectado
6. Terra (vermelho)
7. Terra (verde/sync em verde)
8. Terra (azul)
9. Não conectado
10. GND
11. Não conectado
12. Dados bidirecionais
13. Sinal de sincronização horizontal: Nível TTL
14. Sinal de sincronização vertical: Nível TTL
15. Clock de dados

Entrada de componente

1. P_R (C_R)
2. Y
3. P_B (C_B)
4. Não conectado
5. Não conectado
6. Terra (P_R)
7. Terra (Y)
8. Terra (P_B)
9. Não conectado
10. Não conectado
11. Não conectado
12. Não conectado
13. Não conectado
14. Não conectado
15. Não conectado

Terminal RS-232C: Conector macho D-sub de 9 pinos

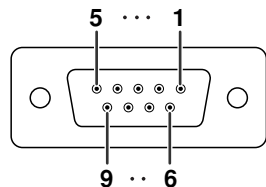


Pino No. Sinal Nome

Pino No.	Sinal	Nome
1		
2	RD	Receber Dados
3	SD	Enviar Dados
4		
5	SG	Aterramento do sinal
6		
7	RS	Solicitar para Enviar
8	CS	Limpar para Enviar
9		

E/S	Referência
	Não conectado
Entrada	Conectado ao circuito interno
Saída	Conectado ao circuito interno
	Não conectado
	Conectado ao circuito interno
	Não conectado
	Conectado a CS no circuito interno
	Conectado a RS no circuito interno
	Não conectado

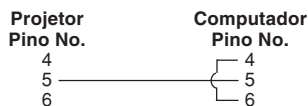
Conexão recomendada do cabo RS-232C: Conector fêmea de 9 pinos D-sub



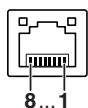
Pino No.	Sinal	Pino No.	Sinal
1	CD	1	CD
2	RD	2	RD
3	SD	3	SD
4	ER	4	ER
5	SG	5	SG
6	DR	6	DR
7	RS	7	RS
8	CS	8	CS
9	CI	9	CI

Nota

- Dependendo do dispositivo de controle, poderá ser necessário conectar o Pino 4 e o Pino 6 no dispositivo de controle (p.ex. computador).



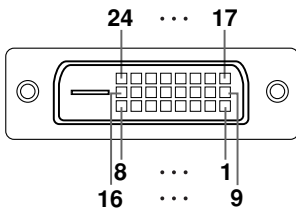
Terminal LAN: Conector modular RJ-45 de 8 pinos



Pino No.	Sinal	Pino No.	Sinal
1	TX+	5	
2	TX-	6	RX-
3	RX+	7	
4		8	

Atribuições dos Pinos de Conexão

Terminal DVI Digital (INPUT 3 (ENTRADA 3))



Pino No.	Sinal	Pino No.	Sinal
1	Dados T.M.D.S 2-	17	Dados T.M.D.S 0-
2	Dados T.M.D.S 2+	18	Dados T.M.D.S 0+
3	Escudo dados T.M.D.S 2	19	Escudo dados T.M.D.S 0
4	Não conectado	20	Não conectado
5	Não conectado	21	Não conectado
6	Relógio DDC	22	Escudo relógio T.M.D.S
7	Dados DDC	23	Relógio T.M.D.S+
8	Não conectado	24	Relógio T.M.D.S-
9	Dados T.M.D.S 1-		
10	Dados T.M.D.S 1+		
11	Escudo dados T.M.D.S 1		
12	Não conectado		
13	Não conectado		
14	Força +5 V		
15	Terra		
16	Deteção de plugue em tensão		

RS-232C Especificações e Configurações de Comandos

Controle de computador

Você utilizar um computador para controlar o projetor, conectando um cabo de controle serial RS-232C (tipo cruzado, disponível comercialmente) ao projetor. (Para a conexão, consulte a página 35 do manual de operação do projetor.)

Condições de comunicação

Ajuste as configurações da porta serial do computador para coincidir com a tabela.

Formato do sinal: Cumpre o padrão RS-232C.

Bit de paridade: Nenhum

Taxa de bauds*: 9.600 bps/38.400 bps/115.200 bps

Bit de parada: 1 bit

Comprimento de dados: 8 bits

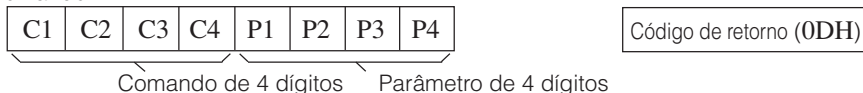
Controle de fluxo: Nenhum

*Defina a taxa baud do projetor para a mesma taxa usada pelo computador.

Formato básico

Os comandos do computador são enviados na ordem seguinte: comando, parâmetro, e código de retorno. Depois que o projetor processa o comando do computador, envia um código de resposta ao computador.

Formato do comando



Formato do código de resposta

Resposta normal



Resposta do problema (erro de comunicação ou comando incorreto)



Informação

- Quando você tiver mais de um comando para executar no projetor, envie cada um deles somente depois de receber o código de resposta do comando anterior.
- “POWR????” “TABN ___ 1” “TLPS ___ 1” “TLPS ___ 2” “TPOW ___ 1” “TLPN ___ 1” “TLTT ___ 1” “TLTT ___ 2” “TLTL ___ 1” “TLTL ___ 2” “TNAM ___ 1” “MNRD ___ 1” “SNRD ___ 1” “PJN0 ___ 1”
 - Quando o projetor recebe os comandos especiais mostrados acima:
 - * O menu na tela não desaparecerá.
 - * O temporizador “Auto Desligamento” não será desativado.
 - Comandos especiais estão disponíveis para aplicativos que requerem polling contínuo. (Para não ocorrer problemas, não envie repetida ou periodicamente no modo ESPERA quaisquer comandos além destes comandos especiais.)



Nota

- Ao controlar o projetor usando os comandos RS-232C, você pode confirmar os valores de ajuste do projetor a partir de um computador. Para confirmar cada valor de ajuste, envie o comando de exibição para cada menu (por exemplo, RARE ___ 0) e, em seguida, consulte o display de exibição na tela. Ao usar os comandos de definição/ajuste em vez dos comandos de exibição de menu, definições/ajustes são executados sem o display de exibição na tela.
- Se aparecer um sublinhado () na coluna de parâmetros, digite um espaço.
- Se aparecer um asterisco (*), digite um valor na faixa indicada entre parênteses em Conteúdos de Controle.
- *1 Os parâmetros das definições “Temp Cor” (temperatura das cores) são os seguintes.

Temp Cor	Parâmetro	Temp Cor	Parâmetro
4500K	_ 0 4 5	8500K	_ 0 8 5
5500K	_ 0 5 5	9300K	_ 0 9 3
6500K	_ 0 6 5	10500K	_ 1 0 5
7500K	_ 0 7 5		

*2 Como a função RS-232C pára, o projetor não envia nenhum código de resposta.

*3 O comando Verificação do No. de Serie é usado para a leitura dos 12 dígitos do No. serial.

*4 Para a definição do nome do projetor, envie os comandos na ordem de PJN1, PJN2 e PJN3.

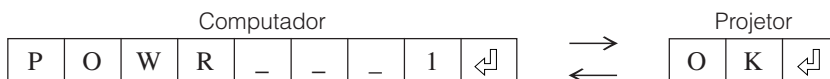
*5 O comando para Reiniciação do Temporizador da Lâmpada está disponível somente no modo espera.

*6 Consulte a página 91 do manual de operação do projetor os itens inicializados ao usar “Reiniciar Tudo”.

RS-232C Especificações e Configurações de Comandos

Comandos

Exemplo: Quando ligar o projetor, faça as seguintes regulações.



Conteúdos de Controle	Comando	Parâmetro	Retorno	
			Ligar	Modo de espera (ou tempo de inicialização de 40 segundos)
Desligamento	P O W R	0	OK ou ERR	OK
Ligar	P O W R	1	OK	OK ou ERR
Situação da Força	P O W R	? ? ? ?	1	0
Condição do Projetor	T A B N	1	0:Normal, 1:Temp Elevada, 8:Tempo de uso da lâmpada 5% ou menos, 16:Lamp Fundida, 32:Lâmpada não acende	0:Normal, 1:Temp Elevada, 2:Err Vent, 4:Tampa da entrada de ventilação aberta, 8:Tempo de uso da lâmpada 5% ou menos, 16:Lamp Fundida, 32:Lâmpada não acende, 64:Temp Anormal Elevada
Status da Lâmpada 1	T L P S	1	0:Desligado, 1:Ligado, 2:Tentar Novamente, 3:Esperando, 4:Erro de Lâmpada	0:Desligado, 4:Erro de Lâmpada
Status da Lâmpada 2	T L P S	2	0:Desligado, 1:Ligado, 2:Tentar Novamente, 3:Esperando, 4:Erro de Lâmpada	0:Desligado, 4:Erro de Lâmpada
Situação da Força da Lâmpada	T P O W	1	1:Ligado 2: Resfriando	0: Espera
Quantidade de Lâmpada	T L P N	1 2		
Volume (0 - 60)	V O L A	**	OK ou ERR	ERR
Desativar Silenciar	M U T E	0	OK ou ERR	ERR
Ativar Silenciar	M U T E	1	OK ou ERR	ERR
Foco da Lente (-255 - +255)	L N F O	** ** *	OK	ERR
Zoom da Lente (-255 - +255)	L N Z O	** ** *	OK	ERR
Mover Lente Vertical (Compatível com comando antigo)	L N S H	** ** *	OK ou ERR	ERR
Mover Lente Vertical (-800 - +800)	L N U D	** ** *	OK ou ERR	ERR
Mover Lente Horizontal (-800 - +800)	L N L R	** ** *	OK ou ERR	ERR
Angulação Vertical (Compatível com comando antigo)	K E Y S	** ** *	OK ou ERR	ERR
Angulação Vertical (-60 - +60)	K E Y V	** ** *	OK ou ERR	ERR
Angulação Horizontal (-60 - +60)	K E Y H	** ** *	OK ou ERR	ERR
Redimensionamento de imagem (-30 - +30)	I M R S	** ** *	OK ou ERR	ERR
Tela Preta Desligado	I M B K	0	OK ou ERR	ERR
Tela Preta Ligado	I M B K	1	OK ou ERR	ERR
ENTRADA 1 (RGB1)	I R G B	1	OK ou ERR	ERR
ENTRADA 2 (RGB2)	I R G B	2	OK ou ERR	ERR
ENTRADA 3 (RGB3)	I R G B	3	OK ou ERR	ERR
Verificação de RGB de ENTRADA	I R G B ? ? ? ?	1:RGB1(ENTRADA1), 2:RGB2(ENTRADA2), 3:RGB3(ENTRADA3)	ERR	ERR
ENTRADA 4 (Video1)	I V E D	1	OK ou ERR	ERR
ENTRADA 5 (Video2)	I V E D	2	OK ou ERR	ERR
Verificação de Video de ENTRADA	I V E D ? ? ? ?	1:Video1(ENTRADA4), 2:Video2(ENTRADA5)	ERR	ERR
Verificação de Modo de ENTRADA	I M O D ? ? ? ?	1:RGB, 2:Video	ERR	ERR
Verificação de ENTRADA	I C H K ? ? ? ?	1:ENTRADA1, 2:ENTRADA2, 3:ENTRADA3, 4:ENTRADA4, 5:ENTRADA5	ERR	ERR
Imobilização : Desligado	F R E Z	0	OK ou ERR	ERR
Imobilização : Ligado	F R E Z	1	OK ou ERR	ERR
Início da Sincronização Automática	A D J S	1	OK ou ERR	ERR
ENTRADA 1 Reajustar : Normal	R A S R	1	OK ou ERR	ERR
ENTRADA 1 Reajustar : Alongar	R A S R	2	OK ou ERR	ERR
ENTRADA 1 Reajustar : Dot by Dot (Computador) / Borda (Video)	R A S R	3	OK ou ERR	ERR
ENTRADA 1 Reajustar : Alongar Inteligente (Somente video)	R A S R	4	OK ou ERR	ERR
ENTRADA 1 Reajustar : Cheio	R A S R	5	OK ou ERR	ERR
ENTRADA 1 Reajustar : Borda (Computador)	R A S R	6	OK ou ERR	ERR
ENTRADA 2 Reajustar : Normal	R B S R	1	OK ou ERR	ERR
ENTRADA 2 Reajustar : Alongar	R B S R	2	OK ou ERR	ERR
ENTRADA 2 Reajustar : Dot by Dot (Computador) / Borda (Video)	R B S R	3	OK ou ERR	ERR
ENTRADA 2 Reajustar : Alongar Inteligente (Somente video)	R B S R	4	OK ou ERR	ERR
ENTRADA 2 Reajustar : Cheio	R B S R	5	OK ou ERR	ERR
ENTRADA 2 Reajustar : Borda (Computador)	R B S R	6	OK ou ERR	ERR
ENTRADA 3 Reajustar : Normal	R C S R	1	OK ou ERR	ERR
ENTRADA 3 Reajustar : Alongar	R C S R	2	OK ou ERR	ERR
ENTRADA 3 Reajustar : Dot by Dot (Computador) / Borda (Video)	R C S R	3	OK ou ERR	ERR
ENTRADA 3 Reajustar : Alongar Inteligente (Somente video)	R C S R	4	OK ou ERR	ERR
ENTRADA 3 Reajustar : Cheio	R C S R	5	OK ou ERR	ERR
ENTRADA 3 Reajustar : Borda (Computador)	R C S R	6	OK ou ERR	ERR
ENTRADA 4 Reajustar : Normal	R A S V	1	OK ou ERR	ERR
ENTRADA 4 Reajustar : Alongar	R A S V	2	OK ou ERR	ERR
ENTRADA 4 Reajustar : Borda	R A S V	3	OK ou ERR	ERR
ENTRADA 4 Reajustar : Alongar Inteligente	R A S V	4	OK ou ERR	ERR
ENTRADA 5 Reajustar : Normal	R B S V	1	OK ou ERR	ERR
ENTRADA 5 Reajustar : Alongar	R B S V	2	OK ou ERR	ERR
ENTRADA 5 Reajustar : Borda	R B S V	3	OK ou ERR	ERR
ENTRADA 5 Reajustar : Alongar Inteligente	R B S V	4	OK ou ERR	ERR
ENTRADA 1 Modo Imagem : Padrão	R A P S	1 0	OK ou ERR	ERR
ENTRADA 1 Modo Imagem : Apresentação	R A P S	1	OK ou ERR	ERR
ENTRADA 1 Modo Imagem : Cinema	R A P S	1 2	OK ou ERR	ERR
ENTRADA 1 Modo Imagem : Personalizado	R A P S	1 3	OK ou ERR	ERR
ENTRADA 1 Contraste (-30 - +30)	R A P I	** ** *	OK ou ERR	ERR
ENTRADA 1 Brilho (-30 - +30)	R A B R	** ** *	OK ou ERR	ERR
ENTRADA 1 Cor (-30 - +30)	R A C O	** ** *	OK ou ERR	ERR
ENTRADA 1 Matiz (-30 - +30)	R A T I	** ** *	OK ou ERR	ERR
ENTRADA 1 Vermelho (-30 - +30)	R A R D	** ** *	OK ou ERR	ERR
ENTRADA 1 Verde (-30 - +30)	R A G N	** ** *	OK ou ERR	ERR
ENTRADA 1 Azul (-30 - +30)	R A B E	** ** *	OK ou ERR	ERR
ENTRADA 1 Nitidez (-30 - +30)	R A S H	** ** *	OK ou ERR	ERR
ENTRADA 1 Temp Cor *1	R A C T	** ** *	OK ou ERR	ERR
ENTRADA 1 Ênfase no Branco (0 - 10)	R A W E	** ** *	OK ou ERR	ERR

RS-232C Especificações e Configurações de Comandos

Conteúdos de Controle	Comando	Parâmetro	Retorno	
			Ligar	Modo de espera (ou tempo de inicialização de 40 segundos)
ENTRADA 1 Progress. : 2D	R A I P	0	OK ou ERR	ERR
ENTRADA 1 Progress. : 3D	R A I P	1	OK ou ERR	ERR
ENTRADA 1 Progress. : Mode Filme	R A I P	2	OK ou ERR	ERR
ENTRADA 1 DNR : Desligado	R A N R	0	OK ou ERR	ERR
ENTRADA 1 DNR : Nivel 1	R A N R	1	OK ou ERR	ERR
ENTRADA 1 DNR : Nivel 2	R A N R	2	OK ou ERR	ERR
ENTRADA 1 DNR : Nivel 3	R A N R	3	OK ou ERR	ERR
ENTRADA 1 Reinicio de Ajuste	R A R E	1	OK ou ERR	ERR
ENTRADA 1 Tipo de Sinal : Auto	I A S I	0	OK ou ERR	ERR
ENTRADA 1 Tipo de Sinal : RGB	I A S I	1	OK ou ERR	ERR
ENTRADA 1 Tipo de Sinal : Componente	I A S I	2	OK ou ERR	ERR
ENTRADA 1 Exibição (Tela de status)	R A R E	0	OK ou ERR	ERR
ENTRADA 2 Modo Imagem : Padrão	R B P S	10	OK ou ERR	ERR
ENTRADA 2 Modo Imagem : Apresentação	R B P S	11	OK ou ERR	ERR
ENTRADA 2 Modo Imagem : Cinema	R B P S	12	OK ou ERR	ERR
ENTRADA 2 Modo Imagem : Personalizado	R B P S	13	OK ou ERR	ERR
ENTRADA 2 Contraste (-30 - +30)	R B P I	** *	OK ou ERR	ERR
ENTRADA 2 Brilho (-30 - +30)	R B B R	** *	OK ou ERR	ERR
ENTRADA 2 Cor (-30 - +30)	R B C O	** *	OK ou ERR	ERR
ENTRADA 2 Matiz (-30 - +30)	R B T I	** *	OK ou ERR	ERR
ENTRADA 2 Vermelho (-30 - +30)	R B R D	** *	OK ou ERR	ERR
ENTRADA 2 Verde (-30 - +30)	R B G N	** *	OK ou ERR	ERR
ENTRADA 2 Azul (-30 - +30)	R B B E	** *	OK ou ERR	ERR
ENTRADA 2 Nitidez (-30 - +30)	R B S H	** *	OK ou ERR	ERR
ENTRADA 2 Temp Cor *1	R B C T	** *	OK ou ERR	ERR
ENTRADA 2 Ênfase no Branco (0 - 10)	R B W E	** *	OK ou ERR	ERR
ENTRADA 2 Progress. : 2D	R B I P	0	OK ou ERR	ERR
ENTRADA 2 Progress. : 3D	R B I P	1	OK ou ERR	ERR
ENTRADA 2 Progress. : Mode Filme	R B I P	2	OK ou ERR	ERR
ENTRADA 2 DNR : Desligado	R B N R	0	OK ou ERR	ERR
ENTRADA 2 DNR : Nivel 1	R B N R	1	OK ou ERR	ERR
ENTRADA 2 DNR : Nivel 2	R B N R	2	OK ou ERR	ERR
ENTRADA 2 DNR : Nivel 3	R B N R	3	OK ou ERR	ERR
ENTRADA 2 Reinicio de Ajuste	R B R E	1	OK ou ERR	ERR
ENTRADA 2 Tipo de Sinal : Auto	I B S I	0	OK ou ERR	ERR
ENTRADA 2 Tipo de Sinal : RGB	I B S I	1	OK ou ERR	ERR
ENTRADA 2 Tipo de Sinal : Componente	I B S I	2	OK ou ERR	ERR
ENTRADA 2 Exibição (Tela de status)	R B R E	0	OK ou ERR	ERR
ENTRADA 3 Modo Imagem : Padrão	R C P S	10	OK ou ERR	ERR
ENTRADA 3 Modo Imagem : Apresentação	R C P S	11	OK ou ERR	ERR
ENTRADA 3 Modo Imagem : Cinema	R C P S	12	OK ou ERR	ERR
ENTRADA 3 Modo Imagem : Personalizado	R C P S	13	OK ou ERR	ERR
ENTRADA 3 Contraste (-30 - +30)	R C P I	** *	OK ou ERR	ERR
ENTRADA 3 Brilho (-30 - +30)	R C B R	** *	OK ou ERR	ERR
ENTRADA 3 Cor (-30 - +30)	R C C O	** *	OK ou ERR	ERR
ENTRADA 3 Matiz (-30 - +30)	R C T I	** *	OK ou ERR	ERR
ENTRADA 3 Vermelho (-30 - +30)	R C R D	** *	OK ou ERR	ERR
ENTRADA 3 Verde (-30 - +30)	R C G N	** *	OK ou ERR	ERR
ENTRADA 3 Azul (-30 - +30)	R C B E	** *	OK ou ERR	ERR
ENTRADA 3 Nitidez (-30 - +30)	R C S H	** *	OK ou ERR	ERR
ENTRADA 3 Temp Cor *1	R C C T	** *	OK ou ERR	ERR
ENTRADA 3 Ênfase no Branco (0 - 10)	R C W E	** *	OK ou ERR	ERR
ENTRADA 3 DNR : Desligado	R C N R	0	OK ou ERR	ERR
ENTRADA 3 DNR : Nivel 1	R C N R	1	OK ou ERR	ERR
ENTRADA 3 DNR : Nivel 2	R C N R	2	OK ou ERR	ERR
ENTRADA 3 DNR : Nivel 3	R C N R	3	OK ou ERR	ERR
ENTRADA 3 Reinicio de Ajuste	R C R E	1	OK ou ERR	ERR
ENTRADA 3 Tipo de Sinal : RGB PC Digit	I C S I	3	OK ou ERR	ERR
ENTRADA 3 Tipo de Sinal : Com PC Digit	I C S I	4	OK ou ERR	ERR
ENTRADA 3 Tipo de Sinal : RGB Vídeo Digit	I C S I	5	OK ou ERR	ERR
ENTRADA 3 Tipo de Sinal : Com Vídeo Digit	I C S I	6	OK ou ERR	ERR
ENTRADA 3 Exibição (Tela de status)	R C R E	0	OK ou ERR	ERR
ENTRADA 4 Modo Imagem : Padrão	V A P S	10	OK ou ERR	ERR
ENTRADA 4 Modo Imagem : Apresentação	V A P S	11	OK ou ERR	ERR
ENTRADA 4 Modo Imagem : Cinema	V A P S	12	OK ou ERR	ERR
ENTRADA 4 Modo Imagem : Personalizado	V A P S	13	OK ou ERR	ERR
ENTRADA 4 Contraste (-30 - +30)	V A P I	** *	OK ou ERR	ERR
ENTRADA 4 Brilho (-30 - +30)	V A B R	** *	OK ou ERR	ERR
ENTRADA 4 Cor (-30 - +30)	V A C O	** *	OK ou ERR	ERR
ENTRADA 4 Matiz (-30 - +30)	V A T I	** *	OK ou ERR	ERR
ENTRADA 4 Vermelho (-30 - +30)	V A R D	** *	OK ou ERR	ERR
ENTRADA 4 Verde (-30 - +30)	V A G N	** *	OK ou ERR	ERR
ENTRADA 4 Azul (-30 - +30)	V A B E	** *	OK ou ERR	ERR
ENTRADA 4 Nitidez (-30 - +30)	V A S H	** *	OK ou ERR	ERR
ENTRADA 4 Temp Cor *1	V A C T	** *	OK ou ERR	ERR
ENTRADA 4 Ênfase no Branco (0 - 10)	V A W E	** *	OK ou ERR	ERR
ENTRADA 4 Progress. : 2D	V A I P	0	OK ou ERR	ERR
ENTRADA 4 Progress. : 3D	V A I P	1	OK ou ERR	ERR
ENTRADA 4 Progress. : Mode Filme	V A I P	2	OK ou ERR	ERR
ENTRADA 4 DNR : Desligado	V A N R	0	OK ou ERR	ERR
ENTRADA 4 DNR : Nivel 1	V A N R	1	OK ou ERR	ERR
ENTRADA 4 DNR : Nivel 2	V A N R	2	OK ou ERR	ERR
ENTRADA 4 DNR : Nivel 3	V A N R	3	OK ou ERR	ERR
ENTRADA 4 Reinicio de Ajuste	V A R E	1	OK ou ERR	ERR
ENTRADA 4 Exibição (Tela de status)	V A R E	0	OK ou ERR	ERR
ENTRADA 5 Modo Imagem : Padrão	V B P S	10	OK ou ERR	ERR
ENTRADA 5 Modo Imagem : Apresentação	V B P S	11	OK ou ERR	ERR
ENTRADA 5 Modo Imagem : Cinema	V B P S	12	OK ou ERR	ERR
ENTRADA 5 Modo Imagem : Personalizado	V B P S	13	OK ou ERR	ERR
ENTRADA 5 Contraste (-30 - +30)	V B P I	** *	OK ou ERR	ERR
ENTRADA 5 Brilho (-30 - +30)	V B B R	** *	OK ou ERR	ERR

RS-232C Especificações e Configurações de Comandos

Conteúdos de Controle	Comando	Parâmetro	Retorno	
			Ligar	Modo de espera (ou tempo de inicialização de 40 segundos)
ENTRADA 5 Cor (-30 - +30)	V B C O	***	OK ou ERR	ERR
ENTRADA 5 Matiz (-30 - +30)	V B T I	***	OK ou ERR	ERR
ENTRADA 5 Vermelho (-30 - +30)	V B R D	***	OK ou ERR	ERR
ENTRADA 5 Verde (-30 - +30)	V B G N	***	OK ou ERR	ERR
ENTRADA 5 Azul (-30 - +30)	V B B E	***	OK ou ERR	ERR
ENTRADA 5 Nitidez (-30 - +30)	V B S H	***	OK ou ERR	ERR
ENTRADA 5 Temp Cor *1	V B C T	***	OK ou ERR	ERR
ENTRADA 5 Ênfase no Branco (0 - 10)	V B W E	**	OK ou ERR	ERR
ENTRADA 5 Progress.: 2D	V B I P	0	OK ou ERR	ERR
ENTRADA 5 Progress.: 3D	V B I P	1	OK ou ERR	ERR
ENTRADA 5 Progress.: Mode Filme	V B I P	2	OK ou ERR	ERR
ENTRADA 5 DNR : Desligado	V B N R	0	OK ou ERR	ERR
ENTRADA 5 DNR : Nível 1	V B N R	1	OK ou ERR	ERR
ENTRADA 5 DNR : Nível 2	V B N R	2	OK ou ERR	ERR
ENTRADA 5 DNR : Nível 3	V B N R	3	OK ou ERR	ERR
ENTRADA 5 Reinício de Ajuste	V B R E	-1	OK ou ERR	ERR
ENTRADA 5 Exibição (Tela de status)	V B R E	-0	OK ou ERR	ERR
ENTRADA 1 Cor Seleccionada : Padrão	C S R A	0 0	OK ou ERR	ERR
ENTRADA 1 Cor Seleccionada : sRGB	C S R A	0 1	OK ou ERR	ERR
ENTRADA 1 Cor Seleccionada : Personalizado 1	C S R A	1 1	OK ou ERR	ERR
ENTRADA 1 Cor Seleccionada : Personalizado 2	C S R A	1 2	OK ou ERR	ERR
ENTRADA 1 Cor Seleccionada : Personalizado 3	C S R A	1 3	OK ou ERR	ERR
ENTRADA 2 Cor Seleccionada : Padrão	C S R B	0 0	OK ou ERR	ERR
ENTRADA 2 Cor Seleccionada : sRGB	C S R B	0 1	OK ou ERR	ERR
ENTRADA 2 Cor Seleccionada : Personalizado 1	C S R B	1 1	OK ou ERR	ERR
ENTRADA 2 Cor Seleccionada : Personalizado 2	C S R B	1 2	OK ou ERR	ERR
ENTRADA 2 Cor Seleccionada : Personalizado 3	C S R B	1 3	OK ou ERR	ERR
ENTRADA 3 Cor Seleccionada : Padrão	C S R C	0 0	OK ou ERR	ERR
ENTRADA 3 Cor Seleccionada : sRGB	C S R C	0 1	OK ou ERR	ERR
ENTRADA 3 Cor Seleccionada : Personalizado 1	C S R C	1 1	OK ou ERR	ERR
ENTRADA 3 Cor Seleccionada : Personalizado 2	C S R C	1 2	OK ou ERR	ERR
ENTRADA 3 Cor Seleccionada : Personalizado 3	C S R C	1 3	OK ou ERR	ERR
ENTRADA 4 Cor Seleccionada : Padrão	C S V A	0 0	OK ou ERR	ERR
ENTRADA 4 Cor Seleccionada : Personalizado 1	C S V A	1 1	OK ou ERR	ERR
ENTRADA 4 Cor Seleccionada : Personalizado 2	C S V A	1 2	OK ou ERR	ERR
ENTRADA 4 Cor Seleccionada : Personalizado 3	C S V A	1 3	OK ou ERR	ERR
ENTRADA 5 Cor Seleccionada : Padrão	C S V B	0 0	OK ou ERR	ERR
ENTRADA 5 Cor Seleccionada : Personalizado 1	C S V B	1 1	OK ou ERR	ERR
ENTRADA 5 Cor Seleccionada : Personalizado 2	C S V B	1 2	OK ou ERR	ERR
ENTRADA 5 Cor Seleccionada : Personalizado 3	C S V B	1 3	OK ou ERR	ERR
Alvo : Vermelho	C M T G	1	OK ou ERR	ERR
Alvo : Amarelo	C M T G	2	OK ou ERR	ERR
Alvo : Verde	C M T G	3	OK ou ERR	ERR
Alvo : Ciano	C M T G	4	OK ou ERR	ERR
Alvo : Azul	C M T G	5	OK ou ERR	ERR
Alvo : Magenta	C M T G	6	OK ou ERR	ERR
Lum. (-30 - +30)	C M S L	**	OK ou ERR	ERR
Cromat. (-30 - +30)	C M S C	**	OK ou ERR	ERR
Tonal. (-30 - +30)	C M S H	**	OK ou ERR	ERR
Reiniciar (Esta Cor)	C M R E	1	OK ou ERR	ERR
Reiniciar (Todas Cores)	C M R E	2	OK ou ERR	ERR
Relógio (-150 - +150)	I N C L	***	OK ou ERR	ERR
Fase (-30 - +30)	I N P H	**	OK ou ERR	ERR
Horiz. (-150 - +150)	I A H P	***	OK ou ERR	ERR
Vertic. (-60 - +60)	I A V P	**	OK ou ERR	ERR
Tela de Sincronia (Tela de status)	I A R E	0	OK ou ERR	ERR
Reajustar Sincronia	I A R E	1	OK ou ERR	ERR
Salvar Ajuste (1 - 7)	M E M S	**	OK ou ERR	ERR
Selecionar Ajuste (1 - 7)	M E M L	*	OK ou ERR	ERR
Verificação da Frequência Horizontal RGB	T F R Q	1 kHz (***,* ou)		ERR
Verificação da Frequência Vertical RGB	T F R Q	2 Hz (***,* ou)		ERR
Automática : Desligado	A A D J	0	OK ou ERR	ERR
Automática : Normal	A A D J	1	OK ou ERR	ERR
Automática : Alta Velocidade	A A D J	2	OK ou ERR	ERR
Sincronização Automática da Tela : Desligado	I M A S	0	OK ou ERR	ERR
Sincronização Automática da Tela : Ligado	I M A S	1	OK ou ERR	ERR
Balanço (-30 - +30)	A A B L	**	OK ou ERR	ERR
Agudo (-30 - +30)	A A T E	**	OK ou ERR	ERR
Grave (-30 - +30)	A A B A	**	OK ou ERR	ERR
Tela de Audio (Tela de status)	A A R E	0	OK ou ERR	ERR
Reajustar Audio	A A R E	1	OK ou ERR	ERR
Saída áudio : Saída fixa áudio	A O U T	1	OK ou ERR	ERR
Saída áudio : Saída var. áudio	A O U T	2	OK ou ERR	ERR
Alto falante : Desligado	A S P K	0	OK ou ERR	ERR
Alto falante : Ligado	A S P K	1	OK ou ERR	ERR
Imagem em Imagem : Direita Inferior	P I N P	1 1	OK ou ERR	ERR
Imagem em Imagem : Esquerda Inferior	P I N P	1 2	OK ou ERR	ERR
Imagem em Imagem : Direita Superior	P I N P	1 3	OK ou ERR	ERR
Imagem em Imagem : Esquerda Superior	P I N P	1 4	OK ou ERR	ERR
Imagem em Imagem : Desligado	P I N P	0	OK ou ERR	ERR
Mover Digital (-96 - +96)	L N D S	**	OK ou ERR	ERR
Mostrar OSD : Normal	I M D I	1	OK ou ERR	ERR
Mostrar OSD : Nível A	I M D I	2	OK ou ERR	ERR
Mostrar OSD : Nível B	I M D I	0	OK ou ERR	ERR
Exibição da Tela Preta : Desligado	I M B O	0	OK ou ERR	ERR
Exibição da Tela Preta : Ligado	I M B O	1	OK ou ERR	ERR
Seleção do Sistema de Vídeo : Auto	M E S Y	1	OK ou ERR	ERR
Seleção do Sistema de Vídeo : PAL	M E S Y	2	OK ou ERR	ERR
Seleção do Sistema de Vídeo : SECAM	M E S Y	3	OK ou ERR	ERR
Seleção do Sistema de Vídeo : NTSC4.43	M E S Y	4	OK ou ERR	ERR
Seleção do Sistema de Vídeo : NTSC3.58	M E S Y	5	OK ou ERR	ERR

RS-232C Especificações e Configurações de Comandos

Conteúdos de Controle	Comando	Parâmetro	Retorno	
			Ligar	Modo de espera (ou tempo de inicialização de 40 segundos)
Seleção do Sistema de Vídeo : PAL-M	M E S Y	6	OK ou ERR	ERR
Seleção do Sistema de Vídeo : PAL-N	M E S Y	7	OK ou ERR	ERR
Escolha do Fundo : Logo	I M B G	1	OK ou ERR	ERR
Escolha do Fundo : Personalizado	I M B G	2	OK ou ERR	ERR
Escolha do Fundo : Tela Azul	I M B G	3	OK ou ERR	ERR
Escolha do Fundo : Nenhum	I M B G	4	OK ou ERR	ERR
Seleção de Tela Inicial : Logo	I M S I	1	OK ou ERR	ERR
Seleção de Tela Inicial : Personalizado	I M S I	2	OK ou ERR	ERR
Seleção de Tela Inicial : Nenhum	I M S I	3	OK ou ERR	ERR
Modo Eco : Padrão	T H M D	0	OK ou ERR	ERR
Modo Eco : Eco	T H M D	1	OK ou ERR	ERR
Auto Busca : Desligado	I N S E	0	OK ou ERR	ERR
Auto Busca : Ligado	I N S E	1	OK ou ERR	ERR
Auto Desligamento : Desativar	A P O W	0	OK ou ERR	ERR
Auto Desligamento : Ativar	A P O W	1	OK ou ERR	ERR
Tempo de Uso da Lâmpada 1 (Hora)	T L T T	0 - 9999 (Inteiro)		
Tempo de Uso da Lâmpada 2 (Hora)	T L T T	0 - 9999 (Inteiro)		
Vida Útil da Lâmpada 1 (Porcentagem)	T L T L	0% - 100% (Inteiro)		
Vida Útil da Lâmpada 2 (Porcentagem)	T L T L	0% - 100% (Inteiro)		
Modo da Lâmpada : Ambas Lâmp.	L P M D	0	OK ou ERR	ERR
Modo da Lâmpada : Só Lâmpada 1	L P M D	1	OK ou ERR	ERR
Modo da Lâmpada : Só Lâmpada 2	L P M D	2	OK ou ERR	ERR
Modo da Lâmpada : Uso Igual	L P M D	3	OK ou ERR	ERR
Projeção : Reverter Desligado	I M R E	0	OK ou ERR	ERR
Projeção : Reverter Ligado	I M R E	1	OK ou ERR	ERR
Projeção : Inverter Desligado	I M I N	0	OK ou ERR	ERR
Projeção : Inverter Ligado	I M I N	1	OK ou ERR	ERR
Justaposição : Normal	S T A K	0	OK ou ERR	ERR
Justaposição : Principal	S T A K	1	OK ou ERR	ERR
Justaposição : Secundário	S T A K	2	OK ou ERR	ERR
Nível Trava Tecla : Normal	K E Y L	0	OK ou ERR	ERR
Nível Trava Tecla : Nível A	K E Y L	1	OK ou ERR	ERR
Nível Trava Tecla : Nível B	K E Y L	2	OK ou ERR	ERR
Ajustar Entrada : ENTRADA 1 Sem Uso	R A S I	0	OK ou ERR	ERR
Ajustar Entrada : ENTRADA 1 Com Uso	R A S I	1	OK ou ERR	ERR
Ajustar Entrada : ENTRADA 2 Sem Uso	R B S I	0	OK ou ERR	ERR
Ajustar Entrada : ENTRADA 2 Com Uso	R B S I	1	OK ou ERR	ERR
Ajustar Entrada : ENTRADA 3 Sem Uso	R C S I	0	OK ou ERR	ERR
Ajustar Entrada : ENTRADA 3 Com Uso	R C S I	1	OK ou ERR	ERR
Ajustar Entrada : ENTRADA 4 Sem Uso	V A S I	0	OK ou ERR	ERR
Ajustar Entrada : ENTRADA 4 Com Uso	V A S I	1	OK ou ERR	ERR
Ajustar Entrada : ENTRADA 5 Sem Uso	V B S I	0	OK ou ERR	ERR
Ajustar Entrada : ENTRADA 5 Com Uso	V B S I	1	OK ou ERR	ERR
Modo Ventoinha : Normal	H L M D	0	OK ou ERR	ERR
Modo Ventoinha : Alta	H L M D	1	OK ou ERR	ERR
Energia Dir.Ativ. : Desativar	D P O W	0	OK ou ERR	ERR
Energia Dir.Ativ. : Ativar	D P O W	1	OK ou ERR	ERR
Monitor Desligado : Desativar	M O U T	0	OK ou ERR	ERR
Monitor Desligado : Ativar	M O U T	1	OK ou ERR	ERR
LAN/RS232C : Desativar	L N R S	0	OK ou ERR	*2
LAN/RS232C : Ativar	L N R S	1	OK ou ERR	
Escolha do Idioma : ENGLISH	M E L A	1	OK ou ERR	ERR
Escolha do Idioma : DEUTSCH	M E L A	2	OK ou ERR	ERR
Escolha do Idioma : ESPAÑOL	M E L A	3	OK ou ERR	ERR
Escolha do Idioma : NEDERLANDS	M E L A	4	OK ou ERR	ERR
Escolha do Idioma : FRANÇAIS	M E L A	5	OK ou ERR	ERR
Escolha do Idioma : ITALIANO	M E L A	6	OK ou ERR	ERR
Escolha do Idioma : SVENSKA	M E L A	7	OK ou ERR	ERR
Escolha do Idioma : 日本語	M E L A	8	OK ou ERR	ERR
Escolha do Idioma : PORTUGUÊS	M E L A	9	OK ou ERR	ERR
Escolha do Idioma : 汉语	M E L A	10	OK ou ERR	ERR
Escolha do Idioma : 한국어	M E L A	11	OK ou ERR	ERR
Verificação do Nome do Modelo	T N A M	1	XG-PH70X	
Verificação do Nome do Modelo 2	M N R D	1	XG-PH70X	
Verificação do No. de Série *3	S N R D	1	Nº de Série	
Definição do Nome do Projetor 1 (Primeiros quatro caracteres) *4	P J N 1	*	OK ou ERR	
Definição do Nome do Projetor 2 (Quatro caracteres intermediários) *4	P J N 2	*	OK ou ERR	
Definição do Nome do Projetor 3 (Últimos quatro caracteres) *4	P J N 3	*	OK ou ERR	
Verificação do Nome do Projetor	P J N 0	1	Nome do Projetor	
Lâmpada1 Reiniciação do Temporizador da Lâmpada *5	L P R E	0 0 0 1	ERR	OK ou ERR
Lâmpada2 Reiniciação do Temporizador da Lâmpada *5	L P R E	0 0 0 2	ERR	OK ou ERR
Reiniciar Tudo *6	A L R E	- - - 1	OK ou ERR	ERR

Em conformidade com PJLink™ :

Este produto está em conformidade com PJLink padrão Classe 1, e todos os comandos da Classe 1 estão implementados.

Confirma-se que este produto está em conformidade com a especificação do PJLink padrão versão 1.00.

Para maiores informações, visite "http://pjlink.jbmbia.or.jp/english/".

Configuração do Ambiente de Rede do Projetor

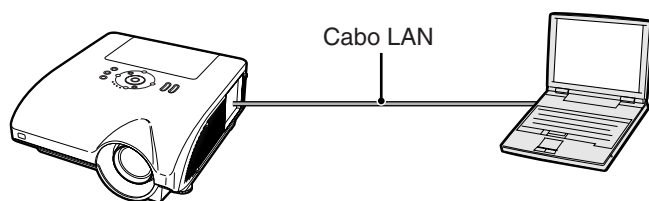
Esta seção descreve o procedimento básico para utilizar o projetor através de uma rede.

Se a rede já estiver construída, as definições de rede do projetor podem necessitar de alterações. Consulte o administrador da sua rede para assistência com estas definições. As definições de rede podem ser feitas tanto no projetor como no computador. Use o procedimento a seguir para fazer definições no computador.

Definições de rede no computador

1. Conexão do projetor a um computador

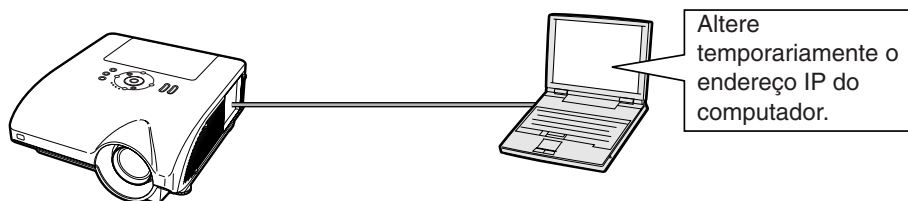
Conecte um cabo LAN comercialmente disponível (cabo UTP, Categoria 5, tipo cruzado) entre o computador e o projetor.



➔ Página 18

2. Definição de um endereço IP para o computador

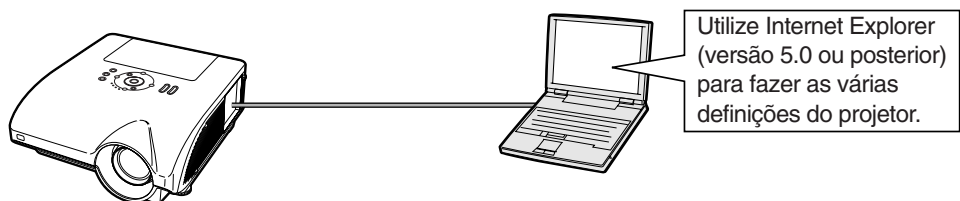
Faça as definições IP do computador para permitir uma comunicação de um a um com o projetor.



➔ Páginas 19, 20

3. Configuração de uma conexão de rede para o projetor

Faça as definições de rede do projetor de acordo com a sua rede.



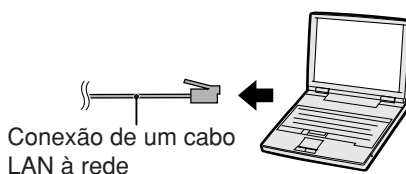
➔ Páginas 21, 22

- Microsoft® e Windows® são marcas registradas da Microsoft Corporation, nos Estados Unidos e/ou outros países.
- Todas as outras companhias ou nomes de produtos são marcas comerciais ou marca registradas das respetivas companhias.

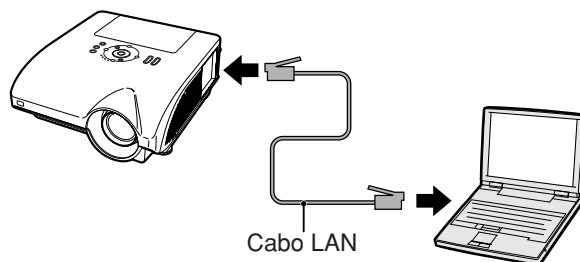
1. Conexão do Projetor a um Computador

Estabelecimento de uma conexão um a um do projetor ao computador. Você pode configurar o projetor através do computador utilizando um cabo LAN comercialmente disponível (cabo UTP, Categoria 5, tipo cruzado).

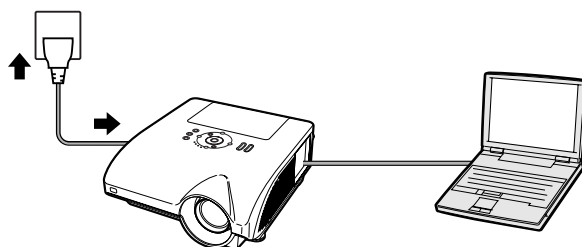
1 Desconecte o cabo LAN do computador da rede existente.



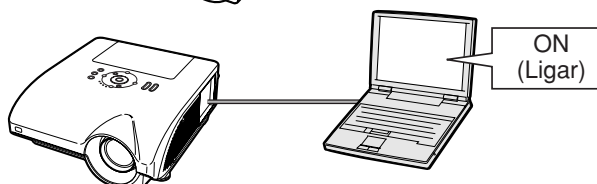
2 Conecte um cabo LAN comercialmente disponível (cabo UTP, Categoria 5, tipo cruzado) ao terminal LAN do projetor, e conecte a outra extremidade do cabo ao terminal LAN do computador.



3 Ligue o fio de energia na entrada AC do projetor.



4 Ligue o computador.



Informação

Certifique-se de que a luz LINK LED na lateral do projetor se acenda. Se a luz LINK LED não se acender, verifique o seguinte:

- Se o cabo LAN está conectado corretamente.
- Se tanto o projetor como o computador estão ligados.

Isso completa a conexão. Agora prossiga com “**2. Definição de um Endereço IP para o Computador**”.

2. Definição de um Endereço IP para o Computador

O seguinte descreve como fazer as definições em Windows® XP (edição Profissional ou Home).

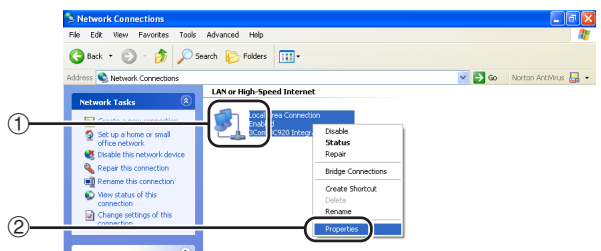
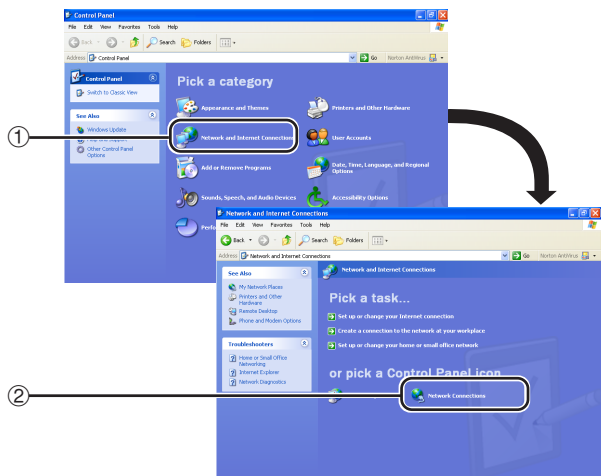
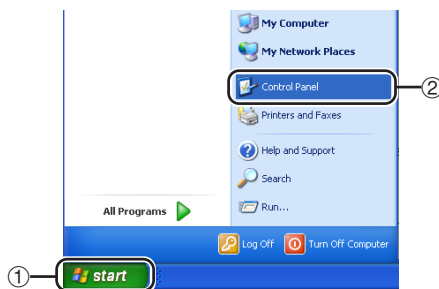
1 Registre-se na rede utilizando a conta do administrador para o computador.

2 Clique em “start” (Iniciar) e, em seguida, clique em “Control Panel” (Painel de controle).

3 Clique em “Network and Internet Connections” (Conexões de rede e Internet) e, em seguida, clique em “Network Connections” (Conexões de rede) na janela que aparece.

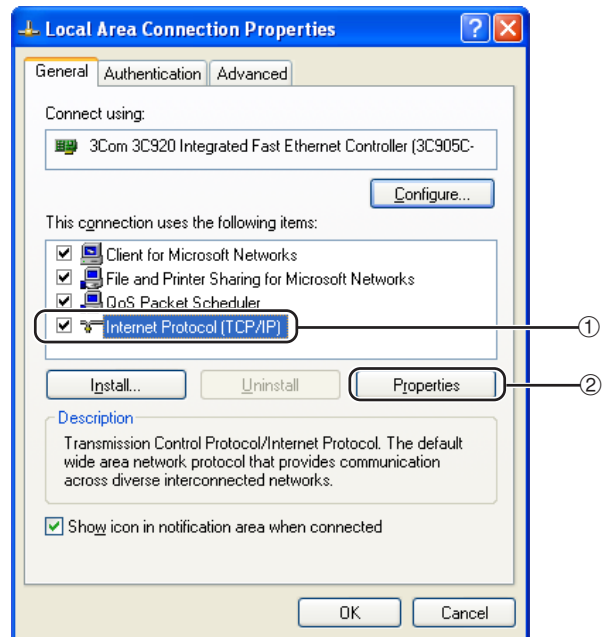
- Este manual utiliza exemplos para explicar a operação em Vista por categoria. Se você estiver utilizando a Vista clássica, clique duas vezes em “Network Connections” (Conexões de rede).

4 Clique com o botão direito do mouse em “Local Area Connection” (Conexão local) e selecione “Properties” (Propriedades) do menu.



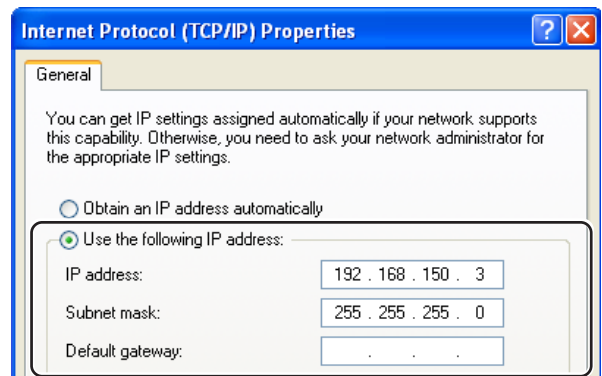
Configuração do Ambiente de Rede do Projetor

- 5** Clique em “Internet Protocol (TCP/IP)” (Protocolo Internet (TCP/IP)) e, em seguida, clique no botão “Properties” (Propriedades).



- 6** Confirme ou altere um endereço IP para o computador de configuração.

- 1 Confirmar e anotar “IP address” (Endereço IP), “Subnet mask” (Máscara de sub-rede) e “Default gateway” (Gateway padrão) atuais. Anotar os atuais “IP address” (Endereço IP), “Subnet mask” (Máscara de sub-rede) e “Default gateway” (Gateway padrão), que serão solicitados posteriormente para a reiniciação.
- 2 Ajustar temporariamente como segue:
IP address : 192.168.150.3
Subnet mask : 255.255.255.0
Default gateway : (Não entrar com valor algum.)



Nota

- Os ajustes padrão de fábrica do projetor são os seguintes:
Cliente DHCP : OFF
IP address : 192.168.150.2
Subnet mask : 255.255.255.0
Default gateway : 0.0.0.0

- 7** Depois de definir, clique no botão “OK” e, em seguida, reinicie o computador.

Depois de confirmar ou definir, prossiga a “3. Configuração de uma Conexão de Rede para o Projetor”.

3. Configuração de uma Conexão de Rede para o Projetor

As definições para itens como o endereço IP do projetor e a máscara de sub-rede são compatíveis com a rede existente.

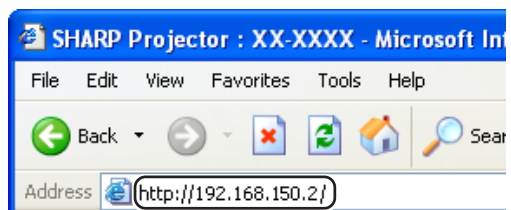
Defina cada item no projetor conforme indicado. (Para definir, consulte a página 89 do manual de operação do projetor.)

Cliente DHCP: OFF

Endereço IP: 192.168.150.002

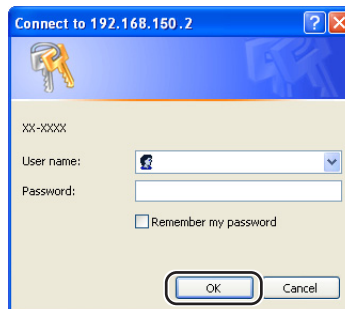
Subnet Mask: 255.255.255.000

1 Inicie Internet Explorer (versão 5.0 ou posterior) no computador, escreva “http://192.168.150.2/” em “Address” (Endereço) e, em seguida, pressione a tecla “Enter”.

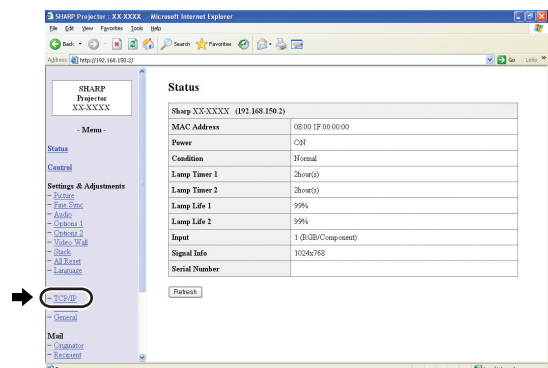


2 Se um nome de usuário e uma senha ainda não tiverem sido definidos, simplesmente clique no botão “OK”.

- Se um nome de usuário e uma senha tiverem sido definidos, escreva o nome do usuário e a senha e, em seguida, clique no botão “OK”.
- Se o nome do usuário ou a senha for(em) introduzido(a)s incorretamente três vezes, uma mensagem de erro será exibida.



3 Quando a tela mostrada à direita aparecer, clique em “TCP/IP”.



Configuração do Ambiente de Rede do Projetor

4 A tela de definição de TCP/IP aparece, pronta para as definições de rede do projetor.

Itens	Exemplo de definição / Observações
DHCP Client (Cliente DHCP)	Selecione "ON" (ligado) ou "OFF" (desligado) para determinar o uso de Cliente DHCP.
IP Address (Endereço IP)	Este item pode ser definido quando "DHCP Client" está em "OFF" (desligado). Definição de fábrica: 192.168.150.2 Introduza um endereço IP apropriado para a rede.
Subnet Mask (Máscara de sub-rede)	Este item pode ser definido quando "DHCP Client" está em "OFF" (desligado). Definição de fábrica: 255.255.255.0 Defina a máscara de sub-rede para a mesma do computador e equipamentos na rede.
Default Gateway (Gateway padrão)	Este item pode ser definido quando "DHCP Client" está em "OFF" (desligado). Definição de fábrica: 0.0.0.0 * Quando não estiver em uso, defina para "0.0.0.0".
DNS Server (Servidor DNS)	Definição de fábrica: 0.0.0.0 * Quando não estiver em uso, defina para "0.0.0.0".

Nota

- Confira o segmento da rede existente (grupo de endereço IP) para evitar definir um endereço IP que duplique os endereços IP de outros equipamentos ou computadores na rede. Se "192.168.150.2" não for usado na rede com um endereço IP de "192.168.150.XXX", você não precisa alterar o endereço IP do projetor.
- Para maiores detalhes sobre cada definição, consulte o administrador da sua rede.

5 Clique no botão "Apply" (Aplicar).

6 Os valores de definição aparecem. Certifique-se de que os valores estejam definidos corretamente e, em seguida, clique no botão "Confirm" (Confirmar).

- Feche o navegador.
- Isso completa as definições de rede.
- Depois de definir os itens, espere 10 segundos e acesse de novo.
- Mude o endereço IP do computador da configuração, de volta ao seu endereço original anotado na Etapa 6-1 da página 20, e depois conecte o computador e o projetor à rede.

Network - TCP/IP

DHCP Client	<input checked="" type="radio"/> OFF <input type="radio"/> ON
IP Address	192 . 168 . 150 . 2
Subnet Mask	255 . 255 . 255 . 0
Default Gateway	0 . 0 . 0 . 0 <small>* "0.0.0.0" means "Using no default gateway."</small>
DNS Server	0 . 0 . 0 . 0 <small>* "0.0.0.0" means "Using no DNS server."</small>

Network - TCP/IP

DHCP Client	<input checked="" type="radio"/> OFF <input type="radio"/> ON
IP Address	192 . 168 . 150 . 2
Subnet Mask	255 . 255 . 255 . 0
Default Gateway	0 . 0 . 0 . 0 <small>* "0.0.0.0" means "Using no default gateway."</small>
DNS Server	0 . 0 . 0 . 0 <small>* "0.0.0.0" means "Using no DNS server."</small>



Apply

Refresh

Network - TCP/IP

The TCP/IP settings will be changed as below.

DHCP Client OFF
IP Address 192.168.150.2
Subnet Mask 255.255.255.0
Default Gateway 0.0.0.0
DNS Server 0.0.0.0

Do you want to change the TCP/IP settings?



Confirm Cancel

After you click "Confirm", if you want to continue to operate this projector via the network, please wait for 10 seconds and then re-access to "192.168.150.2".

Controle do Projetor através da LAN

Após a conexão do projetor à sua rede, usando um computador em rede, colocar o endereço IP do projetor em “Address” (Endereço) no Internet Explorer (versão 5.0 ou posterior), para acessar uma tela de instalação que permitirá o controle do projetor pela rede.

Controle do Projetor Utilizando Internet Explorer (Versão 5.0 ou Posterior)

Complete as conexões aos equipamentos externos antes de iniciar a operação. (Consulte as páginas 24-36 do manual de operação do projetor.)

Complete a conexão do cabo de alimentação de CA. (Consulte a página 37 do manual de operação do projetor.)

Nota

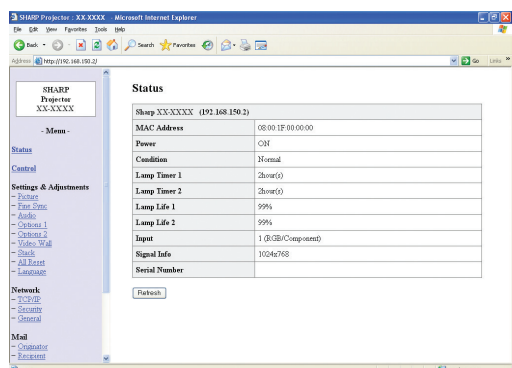
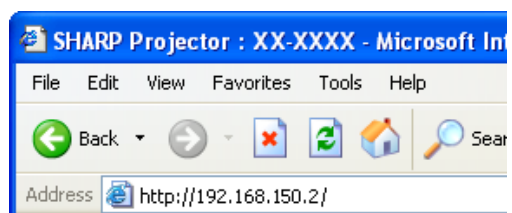
- Ao conectar o projetor à LAN, utilize um cabo LAN comercialmente disponível (cabo UTP, Categoria 5, tipo cruzado). Ao conectar o projetor a um concentrador, utilize um cabo tipo reto.

1 Inicie Internet Explorer (versão 5.0 ou posterior) no computador.

2 Introduza “http://” seguido pelo endereço IP do projetor definido através do procedimento descrito na página 22, seguido por “/” em “Address” (Endereço) e, em seguida, pressione a tecla “Enter”.

- O ajuste padrão de fábrica do projetor para “Cliente DHCP” é “OFF” e para endereço IP é “192.168.150.2”. Se você não alterou o endereço IP em “3. Configuração de uma Conexão de Rede para o Projetor” (páginas 21-22), escreva “http://192.168.150.2/”.

3 Aparece uma tela para controlar o projetor, onde você poderá realizar várias definições de condição de estado, controle, e definições.



Confirmação do Estado do Projetor (Status)

Status

Sharp XX-XXXX (192.168.150.2)	
MAC Address	08:00:1F:00:00:00
Power	ON
Condition	Normal
Lamp Timer 1	2hour(s)
Lamp Timer 2	2hour(s)
Lamp Life 1	99%
Lamp Life 2	99%
Input	1 (RGB/Component)
Signal Info	1024x768
Serial Number	

Refresh

Nesta tela, você pode confirmar o estado do projetor. Você pode confirmar os seguintes itens:

- MAC Address (Endereço MAC)
- Power (Alimentação)
- Condition (Condição)
- Lamp Timer 1 (Timer da lâmpada 1)
- Lamp Timer 2 (Timer da lâmpada 2)
- Lamp Life 1 (Vida útil da lâmpada 1)
- Lamp Life 2 (Vida útil da lâmpada 2)
- Input (Entrada)
- Signal Info (Informação do sinal)
- Serial Number (Número de série)

Nota

- Se você clicar no botão “Refresh” (Atualizar) antes que a tela seja exibida completamente, uma mensagem de erro (“Server Busy Error” (Erro Servidor Ocupado)) será exibida. Espere um momento e tente operar de novo.
- Para maiores detalhes sobre cada item, consulte o manual de operação do projetor.

Controle do Projetor (Control)

Control

Power	<input type="radio"/> STANDBY <input checked="" type="radio"/> ON
Input Select	INPUT1 (RGB/Component) ▾
Volume	1 ▾
Mute (Audio)	<input checked="" type="radio"/> OFF <input type="radio"/> ON
Black Screen	<input checked="" type="radio"/> OFF <input type="radio"/> ON

Refresh

Nesta tela, você pode realizar o controle do projetor. Você pode controlar os seguintes itens:

- Power (Alimentação)
- Input Select (Seleção de entrada)
- Volume (Volume)
- Mute (Audio) (Silenciar (Áudio))
- Black Screen (Tela Preta)

Nota

- Se você clicar no botão “Refresh” (Atualizar) antes que a tela seja exibida completamente, uma mensagem de erro (“Server Busy Error” (Erro Servidor Ocupado)) será exibida. Espere um momento e tente operar de novo.
- Não é possível operar esta página enquanto o projetor está se esquentando.
- Enquanto o projetor está no modo de prontidão, você pode controlar apenas o item “Power ON” (Ligar).
- Para maiores detalhes sobre cada item, consulte o manual de operação do projetor.

Definição e Ajuste do Projetor (Settings & Adjustments)

Exemplo: Exibição da tela “Picture” (Imagem) para INPUT 1 (ENTRADA 1)

Settings & Adjustments - Picture (INPUT1)

Picture Mode	Standard	Reset
CLR Temp	7500K	
Bright Boost	10	
Progressive	3D Progressive	
C.M.S. Adjustment	Standard	
DNR	OFF	
Signal Type	Auto	

Refresh

Nestas telas, você pode fazer as definições ou ajustes do projetor. Você pode definir ou ajustar os seguintes itens:

- Picture Mode (Modo de imagem)
- CLR Temp (Temperatura das cores)
- Bright Boost (Reforço de brilho)
- Progressive (Progress.)
- C.M.S Adjustment (Cor Seleccionada)
- DNR
- Signal Type (Tipo do sinal)
- Auto Sync (Sincronismo automático)
- Auto Sync Display (Tela Sinc Auto)
- Audio Out (Saída de áudio)
- Internal Speaker (Alto-falante Interno)
- Resize (Redimensionamento)
- OSD Display (Indicação na tela)
- Video System (INPUT 4/5) (Sistema de vídeo (ENTRADA 4/5))
- Background (Fundo)
- Setup Image (Tela Inicial)
- Eco Mode (Modo de eco)
- Auto Search (Auto Busca)
- Auto Power Off (Desligamento automático)
- Password (Senha)
- Lamp Mode (Modo da Lâmpada)
- Projection Mode (Modo de projeção)
- Keylock Level (Nível Trava Tecla)
- Set Inputs (Ajustar Entrada)
- Fan Mode (Modo Ventoinha)
- Direct Power On (Energia Dir.Ativ.)
- RS-232C Speed (Velocidade RS-232C)
- Monitor Out (Standby) (Saída de monitor (Prontidão))
- Video Wall (Telões) (Consulte a página 41.)
- Stack Setting (Justaposição) (Consulte a página 38.)
- All Reset (Reiniciar Tudo)
- OSD Language (Idioma da indicação na tela)

Nota

- Se você clicar no botão “Refresh” (Atualizar) antes que a tela seja exibida completamente, uma mensagem de erro (“Server Busy Error” (Error Servidor Ocupado)) será exibida. Espere um momento e tente operar de novo.
- Não é possível operar esta página enquanto o projetor está se esquentando.
- Enquanto o projetor está no modo de prontidão, você pode controlar apenas o item “Power ON” (Ligar).
- Para maiores detalhes sobre cada item, consulte o manual de operação do projetor.

Definição da Segurança (Network – Security)

Network - Security

User Name	<input type="text"/>
	(MAX 8 characters)
Password	<input type="text"/>
	(MAX 8 characters)
This user name / password is for accessing via Web browser and Telnet. *You will need to re-login with the new user name / new password after you change the user name / password.	
Accept IP Address	<input checked="" type="radio"/> All IP Addresses <input type="radio"/> From only specific IP addresses Address 1 <input type="text"/> <input type="text"/> <input type="text"/> <input type="text"/> Address 2 <input type="text"/> <input type="text"/> <input type="text"/> <input type="text"/> Address 3 <input type="text"/> <input type="text"/> <input type="text"/> <input type="text"/>

Apply

Refresh

Nesta tela, você pode fazer as definições relacionadas com a segurança.

Itens	Descrição
User Name (Nome do usuário)	Definição do nome do usuário para proteção de segurança.
Password (Senha)	Definição de uma senha para proteção de segurança.
Accept IP Address (Aceitação de Endereço IP)	É possível configurar até três endereços IP para permitir a conexão ao projetor.
All IP Addresses (Todos os Endereços IP)	Nenhum limite é definido para os endereços IP para conexão ao projetor.
From only specific IP addresses (Somente dos Endereços IP específicos)	Como uma implementação de segurança, apenas um endereço IP definido por “Address 1-3” pode ser conectado ao projetor.

Depois de clicar no botão “Apply” (Aplicar), os valores definidos aparecem. Certifique-se de que os valores estejam definidos corretamente e, em seguida, clique no botão “Confirm” (Confirmar).

Nota

- Depois de definir os itens, espere 10 segundos e acesse de novo.
- O nome do usuário e a senha podem conter até 8 caracteres.
- Você pode introduzir os seguintes caracteres:
a-z, A-Z, 0-9, -, _
- Para cancelar o Nome de Usuário e a Senha, não digite nada e pressione o botão “Apply” (Aplicar).

Definições Gerais para a Rede (Network – General)

Network - General

Projector Name	<input type="text" value="XXXXXX"/> (MAX 12 characters)
Auto Logout Time	5 minute(s) (0-65535) * If the set value is made 0, the Auto Logout function is disabled.
Data Port	10002 (1025-65535)
Search Port	5006 (1025-65535)

Nesta tela, você pode fazer as definições gerais relacionadas com a rede.

Itens	Descrição
Projector Name (Nome do projetor)	Definição do nome do projetor.
Auto Logout Time (Tempo de saída automática)	Definição do intervalo no qual o projetor será desconectado automaticamente da rede em unidades de um minute (de 1 a 65535 minutos). Se o valor definido for 0, a função de saída automática será desativada.
Data Port (Porta de dados)	Definição do número da porta TCP usada para a troca de dados com o projetor (de 1025 a 65535).
Search Port (Buscar porta)	Definição do número da porta TCP usada para a busca do projetor (de 1025 a 65535).

Depois de clicar no botão “Apply” (Aplicar), os valores definidos aparecem. Certifique-se de que os valores estejam definidos corretamente e, em seguida, clique no botão “Confirm” (Confirmar).

Nota

- Depois de definir os itens, espere 10 segundos e acesse de novo.
- O nome do projetor pode conter até 12 caracteres.
- Você pode introduzir os seguintes caracteres: A-Z, 0-9, -, _ (), espaço (Ao introduzir “a-z”, as letras são convertidas para “A-Z” automaticamente.)

Definição para Enviar Correio Quando Ocorre um Erro (Mail – Originator Settings)

Mail - Originator Settings

SMTP Server	<input type="text"/> (MAX 64 characters)
Originator E-mail Address	<input type="text"/> (MAX 64 characters)
Originator Name	<input type="text"/> (MAX 64 characters)

Nesta tela, você pode fazer as definições para enviar um correio eletrônico para relatar a ocorrência de um erro no projetor.

Itens	Exemplo de definição / Observações
SMTP Server (Servidor SMTP)	Definição de um endereço de servidor SMTP para transmissão de correio eletrônico. Exemplo 1: 192.168.150.253 Exemplo 2: smtp123.sharp.co.jp * Quando utilizar um nome de domínio, faça as definições para o servidor DNS.
Originator E-mail Address (Endereço do correio eletrônico de origem)	Definição do endereço do correio eletrônico do projetor. O endereço do correio eletrônico definido aqui torna-se o endereço do correio eletrônico de origem.
Originator Name (Nome do remetente)	Definição do nome do remetente. O nome definido aqui aparece na coluna “Originator Name” do corpo do correio eletrônico.

Nota

- O servidor SMTP, endereço do correio eletrônico de origem e o nome do remetente podem conter até 64 caracteres.
- Você pode introduzir os seguintes caracteres: Servidor SMTP em Endereço do correio eletrônico de origem : a-z, A-Z, 0-9, !, #, \$, %, &, *, +, -, /, =, ?, ^, {, |, }, ~, _ , ' , , @, ` (Pode-se entrar somente uma vez com “@” para “Originator E-mail Address” (Endereço de E-mail do Iniciador).)
Nome do remetente : a-z, A-Z, 0-9, -, _ (), espaço
- Se os ajustes de “3. Configuração de uma Conexão de Rede para o Projetor”, nas páginas 21 e 22, estiverem incorretos, não será enviado um e-mail.

Definição dos Itens de Erro e Endereços de Destino aos Quais o Correio Eletrônico Será Enviado Quando Ocorrer um Erro (Mail – Recipient Settings)

Mail – Recipient Settings

Recipient Addresses	E-mail Address (MAX 64 characters)	Error Mail				Test
		Lamp	Temp	Fan	Cover	
1	<input type="text"/>	<input type="checkbox"/>	<input type="checkbox"/>	<input type="checkbox"/>	<input type="checkbox"/>	Test
2	<input type="text"/>	<input type="checkbox"/>	<input type="checkbox"/>	<input type="checkbox"/>	<input type="checkbox"/>	Test
3	<input type="text"/>	<input type="checkbox"/>	<input type="checkbox"/>	<input type="checkbox"/>	<input type="checkbox"/>	Test
4	<input type="text"/>	<input type="checkbox"/>	<input type="checkbox"/>	<input type="checkbox"/>	<input type="checkbox"/>	Test
5	<input type="text"/>	<input type="checkbox"/>	<input type="checkbox"/>	<input type="checkbox"/>	<input type="checkbox"/>	Test

Apply

Refresh

Nesta tela, você pode introduzir os destinos do correio eletrônico para os quais os correios eletrônicos de notificação de erro (itens de erro) serão enviados.

Itens	Descrição
E-mail Address (Endereço do correio eletrônico)	Defina os endereços para os quais o correio eletrônico de notificação de erro será enviado. Você pode definir até cinco endereços.
Error Mail (Lamp, Temp, Fan, Cover) (Correio de erro (Lâmpada, Temperatura, Ventilador, Tampa))	O correio eletrônico de erro é enviado com os itens de erro marcados em suas caixas de verificação.
Test (Teste)	Envio de um correio eletrônico de teste. Isso lhe permite confirmar se as definições da transmissão do correio eletrônico estão definidas corretamente.

Nota

- O endereço do correio eletrônico pode conter até 64 caracteres.
- Você pode introduzir os seguintes caracteres: a-z, A-Z, 0-9, !, #, \$, %, &, *, +, -, /, =, ?, ^, {, |, }, ~, _ , ' , : , @ , ` (Você pode introduzir “@” apenas uma vez.)
- Para maiores detalhes sobre os itens de erro, consulte o manual de operação do projetor.

Definição dos Itens de Erro e da URL Que Devem Ser Exibidos Quando Ocorrer um Erro (Service & Support – Access URL)

Service & Support – Access URL Registration

Access URL (MAX 64 characters)	Condition				Test
	Always	Lamp	Temp	Fan Cover	
1 <input type="text"/>	<input type="checkbox"/>	<input type="checkbox"/>	<input type="checkbox"/>	<input type="checkbox"/>	Test
2 <input type="text"/>	<input type="checkbox"/>	<input type="checkbox"/>	<input type="checkbox"/>	<input type="checkbox"/>	Test
3 <input type="text"/>	<input type="checkbox"/>	<input type="checkbox"/>	<input type="checkbox"/>	<input type="checkbox"/>	Test
4 <input type="text"/>	<input type="checkbox"/>	<input type="checkbox"/>	<input type="checkbox"/>	<input type="checkbox"/>	Test
5 <input type="text"/>	<input type="checkbox"/>	<input type="checkbox"/>	<input type="checkbox"/>	<input type="checkbox"/>	Test

Apply

Refresh

Nesta tela, pode se definir a URL e os itens de erro que devem ser exibidos quando o projetor gerar um erro.

Itens	Descrição
Access URL (URL de acesso)	Defina a URL a ser exibida quando ocorrer um erro. Pode se usar até cinco endereços.
Condition (Always, Lamp, Temp, Fan, Cover) (Condição (Sempre, Lâmpada, Temperatura, Ventilador, Tampa))	A URL é exibida quando ocorre um erro marcado em suas caixas de verificação.
Test (Teste)	A URL do site definida é exibida como teste. Isto permite confirmar que a URL do site está corretamente exibida.

Exemplo da exibição quando ocorre um erro

Status

Sharp XX-XXXX (192.168.150.2)	
MAC Address	08:00:1F:00:00:00
Power	ON
The cooling fan is not operating.	
Condition	Access URL 1 http://www.sharp-world.com/projector/
Lamp Timer 1	2hour(s)
Lamp Timer 2	2hour(s)
Lamp Life 1	99%
Lamp Life 2	99%
Input	1 (RGB/Component)
Signal Info	1024x768
Serial Number	

Refresh

Definição do Projetor Utilizando RS-232C ou Telnet

Conecte o projetor a um computador utilizando RS-232C ou Telnet, e abra o menu “SETUP MENU” (Menu de instalação) no computador para realizar as várias definições para o projetor.

Quando Conectar Utilizando RS-232C

1 Inicie o emulador de terminal de propósito geral.

2 Introduza as definições para a porta RS-232C do emulador de terminal como segue.

Baud Rate (Taxa baud): 9600 bps*
Data Length (Comprimento dos dados): 8 bit
Parity Bit (Bit de paridade): None (Nenhum)
Stop Bit (Bit de parada): 1 bit
Flow Control (Controle de fluxo): None (Nenhum)

* Esta é a definição de fábrica. Se o valor da taxa baud para o projetor tiver sido alterado, defina a taxa baud aqui de acordo com o valor alterado no projetor.

3 Introduza “PJS11234” e pressione a tecla “Enter”.

4 “OK” é exibido. Introduza “PJS25678” e pressione a tecla “Enter” dentro de 10 segundos.

5 “OK” é exibido. Pressione a tecla “Enter”.

6 “User Name:” (Nome do usuário) é exibido. Introduza o nome do usuário e pressione a tecla “Enter”.

• Se um nome de usuário ainda não tiver sido definido, simplesmente pressione a tecla “Enter”.

7 “Password:” (Senha) é exibido. Introduza a senha e pressione a tecla “Enter”.

• Se uma senha ainda não tiver sido definida, simplesmente pressione a tecla “Enter”.

8 Introduza “setup” e pressione a tecla “Enter”.

• “SETUP MENU” (Menu de instalação) é exibido.

▼ SETUP MENU

```
-----SETUP MENU-----
[1]IP Address           [2]Subnet Mask         [3]Default Gateway
[4]User Name           [5]Password
[6]RS-232C Baud Rate   [7]Projector Name     [8]DHCP Client
[A]Advanced Setup      [D]Disconnect All
[V]View All Setting    [S]Save & Quit        [Q]Quit Unchanged

setup>
```

Nota

- As definições do nome do usuário e da senha não são feitas na fábrica.
- Se o nome do usuário ou a senha for(em) introduzido(a)(s) incorretamente três vezes, o menu “SETUP MENU” (Menu de instalação) será cancelado.

Quando Conectar Utilizando Telnet

1 Clique em “start” (Iniciar) da área de trabalho de Windows® e selecione “Run” (Executar).

2 Introduza “telnet 192.168.150.2” na caixa de texto que surge. (Se o endereço IP do projetor for 192.168.150.2.)

3 Clique no botão “OK”.

4 “User Name:” (Nome do usuário) é exibido. Introduza o nome do usuário e pressione a tecla “Enter”.

- Se um nome de usuário ainda não tiver sido definido, simplesmente pressione a tecla “Enter”.

5 “Password:” (Senha) é exibido. Introduza a senha e pressione a tecla “Enter”.

- Se uma senha ainda não tiver sido definida, simplesmente pressione a tecla “Enter”.

6 Introduza “setup” e pressione a tecla “Enter”.

- “SETUP MENU” (Menu de instalação) é exibido.

▼SETUP MENU

```
-----SETUP MENU-----
[1]IP Address      [2]Subnet Mask    [3]Default Gateway
[4]User Name      [5]Password
[6]RS-232C Baud Rate [7]Projector Name [8]DHCP Client
[A]Advanced Setup [D]Disconnect All
[V]View All Setting [S]Save & Quit    [Q]Quit Unchanged

setup>
```

Nota

- Se o endereço IP tiver sido alterado, certifique-se de introduzir o novo endereço IP no passo 2.
- As definições do nome do usuário e da senha não são feitas na fábrica.
- Se o nome do usuário ou a senha for(em) introduzido(a)s incorretamente três vezes nos passos 4 ou 5, o menu “SETUP MENU” (Menu de instalação) será cancelado.

SETUP MENU (Menu Principal)

▼ SETUP MENU

-----SETUP MENU-----		
[1]IP Address	[2]Subnet Mask	[3]Default Gateway
[4]User Name	[5>Password	
[6]RS-232C Baud Rate	[7]Projector Name	[8]DHCP Client
[A]Advanced Setup	[D]Disconnect All	
[V]View All Setting	[S]Save & Quit	[Q]Quit Unchanged

setup>

- [1]IP Address (Endereço IP) (Definição de fábrica: 192.168.150.2)**
Definições do endereço IP. (Página 33)
- [2]Subnet Mask (Máscara de Sub-rede) (Definição de fábrica: 255.255.255.0)**
Definições da máscara de sub-rede. (Página 33)
- [3]Default Gateway (Gateway Padrão) (Definição de fábrica: Não usado)**
Definições do gateway padrão. (Página 33)
- [4]User Name (Nome do Usuário) (Definição de fábrica: Não requerida)**
Definição do nome do usuário para proteção de segurança. (Página 33)
- [5>Password (Senha) (Definição de fábrica: Não requerida)**
Definição de uma senha para proteção de segurança. (Página 34)
- [6]RS-232C Baud Rate (Taxa Baud para RS-232C) (Definição de fábrica: 9600 bps)**
As definições da taxa baud para os terminais RS-232C. (Página 34)
- [7]Projector Name (Nome do Projetor)**
É possível designar um nome do projetor. (Página 34)
- [8]DHCP Client (Cliente DHCP)**
Definições do Cliente DHCP. (Página 34)
- [A]Advanced Setup (Instalação Avançada)**
Seleciona o menu ADVANCED SETUP MENU. (Página 35)
- [D]Disconnect All (Desconexão de Todas as Conexões)**
Desconecta todas as conexões. (Página 35)
- [V]View All Setting (Exibição Todos os Definição)**
Exibe todos os valores de definição. (Página 31)
Também pode ser usado com o menu avançado.
- [S]Save & Quit (Salvar Definições e Sair)**
Salva os valores definidos e sai do menu. (Página 32)
- [Q]Quit Unchanged (Sair sem Salvar as Definições)**
Sai do menu sem salvar os valores de definição. (Página 32)



Nota

- Os ajustes padrão de fábrica do projetor são os seguintes:
Cliente DHCP : OFF
IP address : 192.168.150.2
Subnet mask : 255.255.255.0
Default gateway : 0.0.0.0

ADVANCED SETUP MENU (Menu de Instalação Avançada)

▼ ADVANCED SETUP MENU

***** ADVANCED SETUP MENU *****		
[1]Auto Logout Time	[2]Data Port	
[5]Network Ping Test		
[6]Accept IP Addr(1)	[7]Accept IP Addr(2)	[8]Accept IP Addr(3)
[9]Accept All IP Addr	[0]Search Port	

[!]Restore Default Setting
[Q]Return to Main Menu

advanced>

- [1]Auto Logout Time (Tempo de Saída Automática) (Definição de fábrica: 5 minutos)**
Definição do tempo até a desconexão automática da conexão de rede. (Página 35)
- [2]Data Port (Porta de Dados) (Definição de fábrica: 10002)**
Definição do número da porta TCP usada para a troca de dados. (Página 35)
- [5]Network Ping Test (Teste Ping de rede)**
É possível conferir se uma conexão de rede entre o projetor e um computador, etc., está funcionando normalmente. (Página 36)
- [6]Accept IP Addr (Aceitação de Endereço IP) (1)**
- [7]Accept IP Addr (Aceitação de Endereço IP) (2)**
- [8]Accept IP Addr (Aceitação de Endereço IP) (3)**
- [9]Accept All IP Addr (Aceitação de Todos os Endereços IP) (Definição de fábrica: Accept All)**
Para uma segurança implementada, é possível configurar até três endereços IP para permitir a conexão ao projetor. Os endereços IP definidos podem ser cancelados utilizando [9] Accept All IP Addr. (Página 36)
- [0] Search Port (Porta de Busca) (Definição de fábrica: 5006)**
Definição do número da porta usada para buscar o projetor. (Página 37)
- [!] Restore Default Setting (Retorno às Definições de Fábrica)**
Restaura todos os valores de definição que podem ser definidos com o menu aos seus estados iniciais. (Página 37)
- [Q]Return to Main Menu (Retorno ao Menu Principal)**
Retorna ao menu principal SETUP MENU. (Página 37)

Controle do Projetor Utilizando RS-232C ou Telnet

Introduza o número ou símbolo do item que deseja selecionar no “SETUP MENU” (Menu de instalação). Ao definir, introduza os detalhes da definição. A definição é realizada um item por vez, sendo salva no final.

Exibição da Lista dos Detalhes de Definição ([V]View All Setting)

▼SETUP MENU

```
-----SETUP MENU-----
[1]IP Address      [2]Subnet Mask   [3]Default Gateway
[4]User Name      [5]Password
[6]RS-232C Baud Rate [7]Projector Name [8]DHCP Client
[A]Advanced Setup  [D]Disconnect All
[V]View All Setting [S]Save & Quit    [Q]Quit Unchanged

setup>v
Model Name       : XX-XXXX
Projector Name   : XX-XXXX
MAC Address      : 08:00:1F:00:00:00
DHCP Client      : Off
IP Address       : 192.168.150.2
Subnet Mask      : 255.255.255.0
Default Gateway  : Not Used
RS-232 Baud Rate : 9600 bps
Password         : Not Required
***** (Advanced Status) *****
Data Port        : 10002
Accept IP Address : Accept All
Auto Logout Time : 5 minutes
Search Port      : 5006
```

- 1 Introduza “v” e pressione a tecla “Enter”.
Exibe todos os valores de definição (*).

Itens Definidos

Exemplo: Ao definir o endereço IP (mudança de 192.168.150.2 para 192.168.150.3)

▼SETUP MENU

```
-----SETUP MENU-----
[1]IP Address      [2]Subnet Mask   [3]Default Gateway
[4]User Name      [5]Password
[6]RS-232C Baud Rate [7]Projector Name [8]DHCP Client
[A]Advanced Setup  [D]Disconnect All
[V]View All Setting [S]Save & Quit    [Q]Quit Unchanged

setup>1
IP Address       : 192.168.150.2 *1
Please Enter     : 192.168.150.3 *2
(change)        -> 192.168.150.3 *2

-----SETUP MENU-----
[1]IP Address      [2]Subnet Mask   [3]Default Gateway
[4]User Name      [5]Password
[6]RS-232C Baud Rate [7]Projector Name [8]DHCP Client
[A]Advanced Setup  [D]Disconnect All
[V]View All Setting [S]Save & Quit    [Q]Quit Unchanged

setup>v
Model Name       : XX-XXXX
Projector Name   : XX-XXXX
MAC Address      : 08:00:1F:00:00:00
DHCP Client      : Off
IP Address       : 192.168.150.3 *3
Subnet Mask      : 255.255.255.0
Default Gateway  : Not Used
RS-232C Baud Rate : 9600 bps
Password         : Not Required
***** (Advanced Status) *****
Data Port        : 10002
Accept IP Address : Accept All
Auto Logout Time : 5 minutes
Search Port      : 5006
```

- 1 Introduza “1” (número do item a ser definido) e, em seguida, pressione a tecla “Enter”.
Exibição do endereço IP atual (*1).
- 2 Introduza o endereço IP a ser definido e, em seguida, pressione a tecla “Enter”.
Exibição do endereço IP após mudança (*2).
- 3 Introduza “v” e, em seguida, pressione a tecla “Enter” para verificar a lista de detalhes de definição.
Endereço IP está sendo alterado (*3).

Nota

- A verificação da lista de detalhes de definição pode ser omitida.
- Os detalhes de definição só entram em efeito após serem salvados. (Página 32)
- Se um número inválido for introduzido, uma mensagem de erro (“Parameter Error!” (Erro de Parâmetro!)) será exibida.

Salvar Definições e Sair ([S]Save & Quit)

Salva os valores definidos e sai do menu.

▼SETUP MENU

```
-----SETUP MENU-----
[1]IP Address      [2]Subnet Mask   [3]Default Gateway
[4]User Name       [5]Password
[6]RS-232C Baud Rate [7]Projector Name [8]DHCP Client
[A]Advanced Setup  [D]Disconnect All
[V]View All Setting [S]Save & Quit   [Q]Quit Unchanged

setup>s
All Connection will be disconnect.
Continue(y/n)? y
Apply New setting...Done.
```

- ① Introduza “s” e pressione a tecla “Enter”.
- ② Introduza “y” e pressione a tecla “Enter”.

Sair sem Salvar as Definições ([Q]Quit Unchanged)

Sai do menu sem salvar os valores de definição.

▼SETUP MENU

```
-----SETUP MENU-----
[1]IP Address      [2]Subnet Mask   [3]Default Gateway
[4]User Name       [5]Password
[6]RS-232C Baud Rate [7]Projector Name [8]DHCP Client
[A]Advanced Setup  [D]Disconnect All
[V]View All Setting [S]Save & Quit   [Q]Quit Unchanged

setup>q
Quit Without Saving(y/n)? y
Setting Unchanged.
```

- ① Introduza “q” e pressione a tecla “Enter”.
- ② Introduza “y” e pressione a tecla “Enter”.

Explicamos a seguir o procedimento de definição para cada item. Para o procedimento básico, consulte “Itens Definidos” na página 31.

Definição do Endereço IP ([1]IP Address)

Definição do endereço IP.

```
setup>1  
IP Address      :192.168.150.2  
Please Enter    :192.168.150.3  
(change)  -> 192.168.150.3 *
```

- 1 Introduza “1” e pressione a tecla “Enter”.
- 2 Introduza o valor numérico a ser definido e, em seguida, pressione a tecla “Enter”.
Exibição do endereço IP após mudança (*).

Definição da Máscara de Sub-rede ([2]Subnet Mask)

Definição da máscara de sub-rede.

```
setup>2  
Subnet Mask    :255.255.255.0  
Please Enter    :255.0.0.0  
(change)  -> 255.0.0.0 *
```

- 1 Introduza “2” e pressione a tecla “Enter”.
- 2 Introduza o valor numérico a ser definido e, em seguida, pressione a tecla “Enter”.
Exibição da máscara de sub-rede após mudança (*).

Definição do Gateway Padrão ([3]Default Gateway)

Definição do gateway padrão.

```
setup>3  
note: “0.0.0.0” means “Using no default gateway.”  
Gateway Address :0.0.0.0  
Please Enter     :192.168.150.1  
(change)  -> 192.168.150.1 *
```

- 1 Introduza “3” e pressione a tecla “Enter”.
- 2 Introduza o valor numérico a ser definido e, em seguida, pressione a tecla “Enter”.
Exibição do endereço do gateway padrão após mudança (*).

Nota

- Se os valores para o endereço IP, máscara de sub-rede ou gateway do projetor tiverem sido alterados através de Telnet, pode não ser possível conectar o computador ao projetor, dependendo das definições de rede do computador.

Definição do Nome do Usuário ([4]User Name)

Realização da proteção de segurança utilizando um nome de usuário.

```
setup>4  
User Name      :  
Please Enter    :XX-XXXX  
(change)  -> XX-XXXX *
```

- 1 Introduza “4” e pressione a tecla “Enter”.
- 2 Introduza o nome do usuário e pressione a tecla “Enter”.
Exibição do nome do usuário definido (*).

Nota

- O nome do usuário pode conter até 8 caracteres.
- Você pode introduzir os seguintes caracteres:
a-z, A-Z, 0-9, -, _
- No estado predefinido, o nome do usuário não está definido.

Definição da Senha ([5]Password)

Realização da proteção de segurança utilizando uma senha.

```
setup>5  
Password :  
(Please Enter : sharpj)  
(change) -> sharpj *
```

- 1 Introduza “5” e pressione a tecla “Enter”.
- 2 Introduza a senha e pressione a tecla “Enter”.
Exibição da senha definida (*).

Nota

- A senha pode conter até 8 caracteres.
- Você pode introduzir os seguintes caracteres: a-z, A-Z, 0-9, -, _
- No estado predefinido, a senha não está definida.

Definição da Taxa Baud para RS-232C ([6]RS-232C Baud Rate)

Definição da taxa baud para os terminais RS-232C (COMPUTER e PROJECTOR).

```
setup>6  
  
note: It sets both RS-232C (COMPUTER) and RS-232C (PROJECTOR).  
0 ... 9600 bps  
1 ... 38400 bps  
2 ... 115200 bps  
Baud Rate Select[0-2] : 2  
RS-232C Baud Rate : 115200 bps *
```

- 1 Introduza “6” e pressione a tecla “Enter”.
- 2 Selecione e introduza o número 0, 1 ou 2 e, em seguida, pressione a tecla “Enter”.
Exibição da taxa baud definida (*).

Nota

- Defina a taxa baud do projetor para a mesma taxa usada pelo computador.

Definição do Nome do Projetor ([7]Projector Name)

É possível designar um nome do projetor.

```
setup>7  
Projector Name : XX-XXXX  
(Please Enter : MY XX-XXXX)  
(change) -> MY XX-XXXX *
```

- 1 Introduza “7” e pressione a tecla “Enter”.
- 2 Introduza o nome do projetor.
Exibição do nome do projetor definido (*).

Nota

- O nome do projetor pode conter até 12 caracteres.
- Você pode introduzir os seguintes caracteres: A-Z, 0-9, -, _ , (,) , espaço (Ao introduzir “a-z”, as letras são convertidas para “A-Z” automaticamente.)
- É o mesmo nome que pode ser confirmado ou definido utilizando os comandos RS-232C “PJN0”, “PJN1”, “PJN2” e “PJN3”.

Definição do Cliente DHCP ([8]DHCP Client)

Definindo Cliente DHCP em “On” (ligado) ou “Off” (desligado).

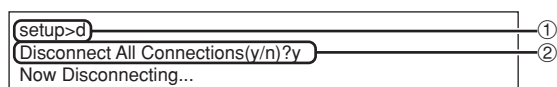
Exemplo: Quando definir Cliente DHCP em “On” (ligado)

```
setup>8  
note: It sets DHCP Client.  
0 ... Off  
1 ... On  
DHCP Select[0-1] : 1  
DHCP Client : On  
  
Success get data from DHCP server.  
[MAC Address ] : [08:00:1F:00:00:00]  
[IP Address ] : [192.168.150.2]  
[Subnet Mask ] : [255.255.255.0]  
[Default Gateway ] : [0.0.0.0]  
[DHCP IP Address] : [192.168.150.1]
```

- 1 Introduza “8” e pressione a tecla “Enter”.
- 2 Introduza “1” e pressione a tecla “Enter”.
Exibição dos valores obtidos (*).

Desconexão de Todas as Conexões ([D]Disconnect All)

É possível desconectar todas as conexões TCP/IP reconhecidas atualmente pelo projetor. Mesmo que a porta de redireção COM seja fixada no estado “Busy” (Ocupado) devido a um problema, é possível forçar o estado “Ready” (Pronto) de volta realizando esta desconexão.



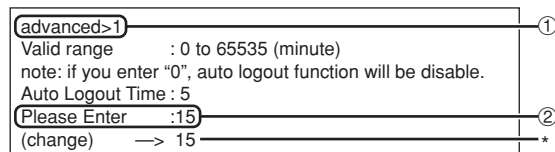
- ① Introduza “d” e pressione a tecla “Enter”.
- ② Introduza “y” e pressione a tecla “Enter”.

Nota

- Se o comando “Disconnect All” for realizado, a conexão do projetor através da rede será desconectada forçosamente.

Definição do Tempo de Saída Automática (ADVANCED[1]Auto Logout Time)

Se não houver nenhuma entrada após um tempo definido, o projetor desconecta a conexão de rede automaticamente utilizando a função de saída automática. É possível definir o tempo até que o projetor seja desconectado automaticamente em unidades de um minuto (de 1 a 65535 minutos).



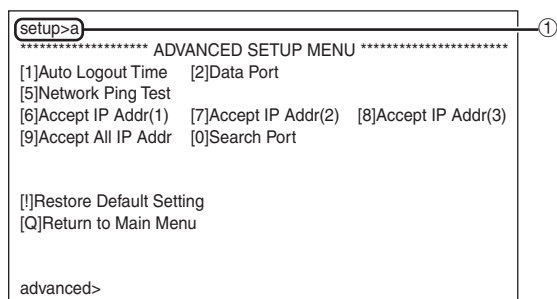
- ① Introduza “1” e pressione a tecla “Enter”.
- ② Introduza um valor numérico e pressione a tecla “Enter”.
Exibição do valor numérico definido (*).

Nota

- Se o valor definido for 0, a função de saída automática será desativada.
- Se um número inválido for introduzido, uma mensagem de erro (“Parameter Error!”(Erro de Parâmetro!)) será exibida, e a tela voltará a ADVANCED SETUP MENU (Menu de instalação avançada).

Seleção do Menu ADVANCED SETUP MENU (Menu de Instalação Avançada) ([A]Advanced Setup)

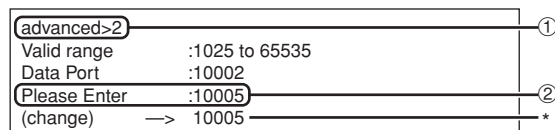
Selecione o menu ADVANCED SETUP MENU.



- ① Introduza “a” e pressione a tecla “Enter”.

Definição da Porta de Dados (ADVANCED[2]Data Port)

O número da porta TCP pode ser ajustado entre 1025 e 65535.



- ① Introduza “2” e pressione a tecla “Enter”.
- ② Introduza um valor numérico e pressione a tecla “Enter”.
Exibição do valor numérico definido (*).

Nota

- Defina conforme seja necessário. Normalmente, utilize com as definições de fábrica.

Realização do Teste Ping de Rede

(ADVANCED[5]Network Ping Test)

É possível conferir se uma conexão de rede entre o projetor e um computador, etc., está funcionando normalmente.

```
advanced>5
Ping dest IP addr :192.168.150.1
Please Enter :192.168.150.152
(change) -> 192.168.150.152
32 bytes from 192.168.150.152: icmp_seq = 1, time = 0 ms
32 bytes from 192.168.150.152: icmp_seq = 2, time = 0 ms
32 bytes from 192.168.150.152: icmp_seq = 3, time = 0 ms
32 bytes from 192.168.150.152: icmp_seq = 4, time = 0 ms
```

- 1 Introduza “5” e pressione a tecla “Enter”.
- 2 Introduza o endereço IP do dispositivo a ser testado e, em seguida, pressione a tecla “Enter”.

Exibição do endereço IP introduzido (*1).
Exibição do resultado do texto (*2).

Nota

- Se a tecla “Enter” for pressionada sem a introdução de um endereço IP, o endereço IP de destino Ping usado anteriormente será usado.
- Se houver uma falha na conexão, a mensagem “Error: No answer” (Erro: Sem resposta) será exibida após uma nova tentativa de 5 segundos. Neste caso, confira as definições para o projetor e computador, e entre em contato com o administrador da sua rede.

Definição da Aceitação de Endereço IP

(ADVANCED[6]Accept IP Addr(1) – [8]Accept IP Addr(3))

É possível implementar a segurança do projetor permitindo apenas a conexão de um endereço IP definido. É possível configurar até três endereços IP para permitir a conexão ao projetor.

```
advanced>6
Accept IP Addr(1) : 0.0.0.0
Please Enter : 192.168.150.152
(change) -> 192.168.150.152
```

- 1 Introduza “6”, “7” ou “8” e pressione a tecla “Enter”.
- 2 Introduza um valor numérico e pressione a tecla “Enter”.
Exibição do valor numérico definido (*).

Nota

- Para invalidar a aceitação de endereço IP definida atualmente, introduza “0.0.0.0”.
- Se houver uma ou mais aceitações de direção IP definidas, nenhuma conexão será permitida através dos endereços IP que ainda não foram definidos. Os endereços IP definidos podem ser cancelados utilizando [9] Accept All IP Addr.

Aceitação de Todos os Endereços IP

(ADVANCED[9]Accept All IP Addr)

Remove todos os endereços IP definidos com “Accept IP Addr” (Aceitação de Endereço IP) .

```
advanced>9
Accept All IP Addresses(y/n)? y
```

- 1 Introduza “9” e pressione a tecla “Enter”.
- 2 Introduza “y” e pressione a tecla “Enter”.

Nota

- No momento em que “y” foi introduzido, os valores numéricos para Accept IP Addr(1)-(3) são reposicionados a “0.0.0.0”.
- Se for colocado “n”, o ajuste não será alterado.

Definição da Porta de Busca (ADVANCED[0]Search Port)

Define o número da porta usada para buscar o projetor na rede.

```

advanced>0
Please Enter Port Number for Search from Computer.
Valid range      : 1025 to 65535
Search Port      : 5006
Please Enter      : 5004
(change)         -> 5004
    
```

- ① Introduza “0” e pressione a tecla “Enter”.
- ② Introduza um valor numérico e pressione a tecla “Enter”.
Exibição do valor numérico definido (*).



Nota

- Defina conforme seja necessário. Utilize com as definições de fábrica.

Retorno às Definições de Fábrica (ADVANCED[!]Restore Default Setting)

Retorna todos os valores de definição do menu aos seus estados iniciais.

```

advanced>!
Restore All Setting to Default(y/n)? y
— User Setting Initialized —
    
```

- ① Introduza “!” e pressione a tecla “Enter”.
- ② Introduza “y” e pressione a tecla “Enter”.



Nota

- Se os valores para o endereço IP, máscara de sub-rede ou gateway do projetor tiverem sido retornados à definição através de Telnet, pode não ser possível conectar o computador ao projetor, dependendo das definições de rede do computador.

Retorno ao Menu Principal (ADVANCED[Q]Return to Main Menu)

Retorna ao menu principal SETUP MENU.

```

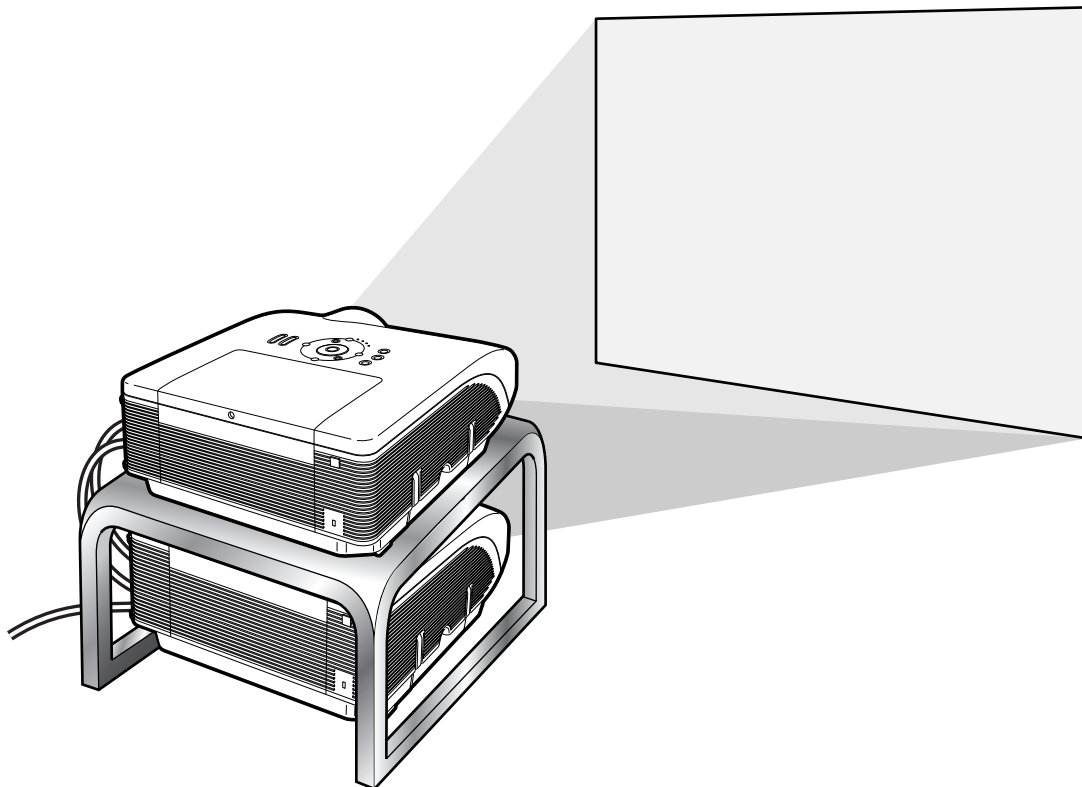
advanced>q
-----SETUP MENU-----
[1]IP Address      [2]Subnet Mask    [3]Default Gateway
[4]User Name       [5>Password
[6]RS-232C Baud Rate [7]Projector Name [8]DHCP Client
[A]Advanced Setup  [D]Disconnect All
[V]View All Setting [S]Save & Quit    [Q]Quit Unchanged

setup>
    
```

- ① Introduza “q” e pressione a tecla “Enter”.
Retorna ao menu SETUP MENU.

Projeção Empilhável

A projeção empilhável permite aumentar o brilho de uma imagem empilhando dois projetores e projetando a mesma imagem simultaneamente.



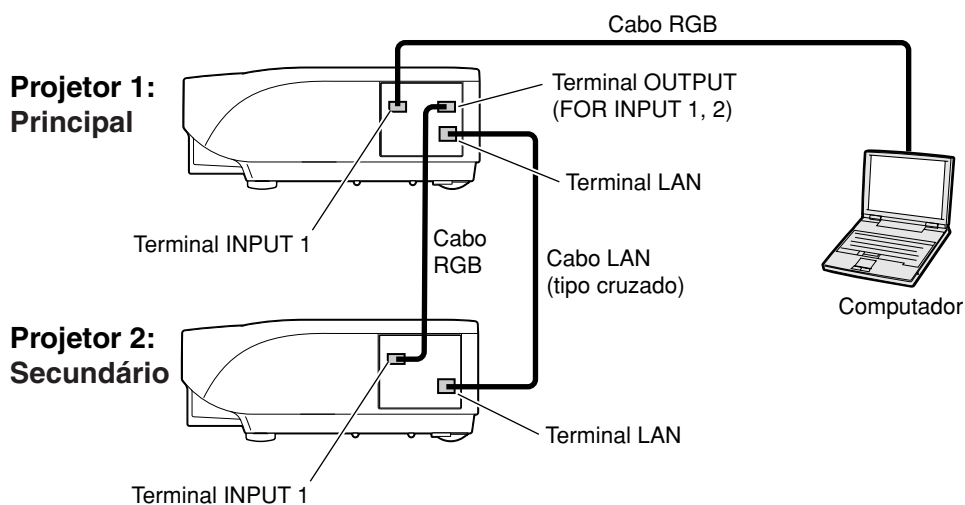
Informação

- Para instalar o projetor empilhável, designe um projetor como principal e outro como secundário e conecte os projetores com cabos de LAN disponíveis comercialmente (cabo UTP, Categoria 5, tipo cruzado). Dessa forma, você pode controlar os dois projetores com um controle remoto.
- Os botões a seguir podem controlar os projetores principal e secundário de uma só vez.
 - Tecla ON
 - Tecla AUTO SYNC
 - Tecla STANDBY
 - Tecla RESIZE
 - Tecla BLACK SCREEN
 - Tecla PICTURE MODE
 - Teclas INPUT 1 - 5
 - Tecla BREAK TIMER
 - Tecla MUTE
 - Tecla FREEZE
 - Teclas VOLUME
- Em operações normais, o projetor definido como secundário não pode ser controlado por controle remoto. O projetor definido como secundário poderá ser controlado pelo controle remoto somente enquanto o controle remoto estiver conectado ao projetor com um cabo de mini-jaque de $\varnothing 3,5$ mm (comercialmente disponível ou disponível como uma peça de reposição da Sharp QCNWGA038WJPZ).
- Enquanto o projetor estiver definido como secundário, os botões no projetor poderão ser usados.

Configurando a Projeção Empilhável

Básica

Esta parte mostra um exemplo para configuração da projeção empilhável de uma imagem de computador com dois projetores.



1 Defina a “Justaposição” do projetor 1 para “Principal”.

(Consulte a página 84 do manual de operação do projetor.)

2 Defina a “Justaposição” do projetor 2 para “Secundário”.

(Consulte a página 84 do manual de operação do projetor.)

3 Execute “Pilha dupla” dos dois projetores.

(Consulte a página 85 do manual de operação do projetor.)

4 Selecione as entradas como especificado na tabela abaixo.

(Consulte a página 86 do manual de operação do projetor.)

Projetor 1		Projetor 2	
Principal		Secundário	
Ajustar Entrada		Ajustar Entrada	
ENTRADA1	ON	ENTRADA1	ON
ENTRADA2	OFF	ENTRADA2	OFF
ENTRADA3	OFF	ENTRADA3	OFF
ENTRADA4	OFF	ENTRADA4	OFF
ENTRADA5	OFF	ENTRADA5	OFF

5 Desligue os dois projetores.

Projeção Empilhável

6 Conecte o terminal INPUT1 no projetor 1 ao terminal de saída RGB no computador usando o cabo RGB.

(Consulte a página 27 do manual de operação do projetor.)

7 Conecte o terminal OUTPUT (FOR INPUT 1, 2) no projetor 1 ao terminal de INPUT 1 no projetor 2 usando um cabo RGB.

(Consulte a página 36 do manual de operação do projetor.)

Nota

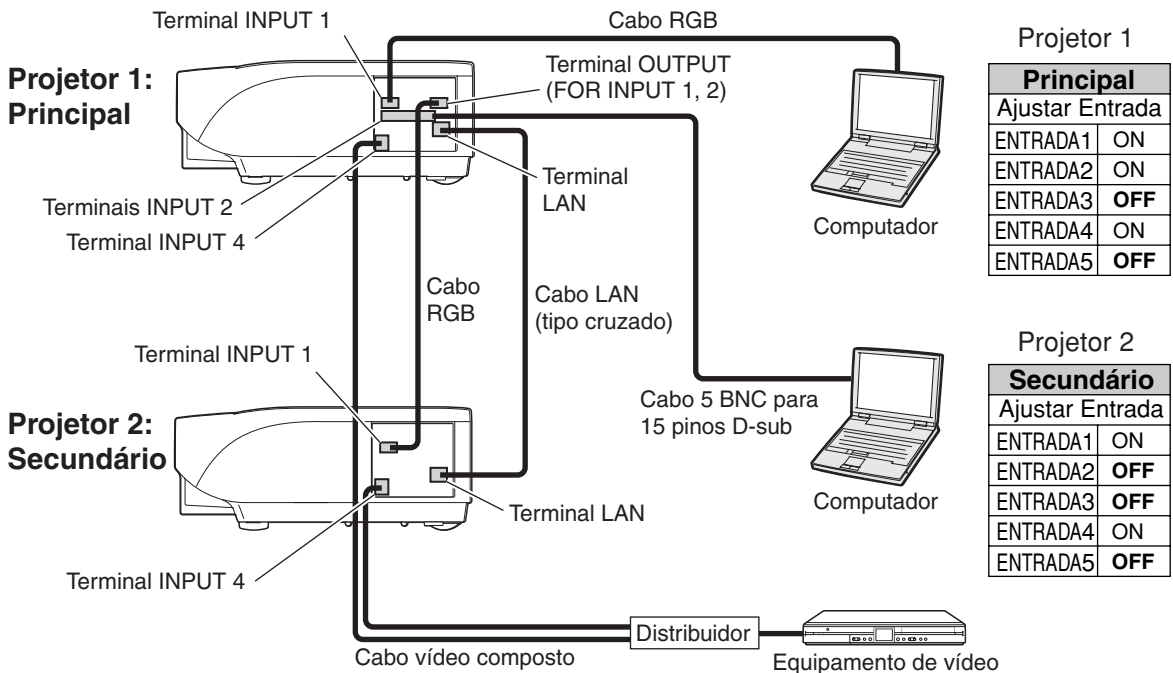
- Ao conectar um cabo RGB ao projetor 2, use o terminal de entrada que tem o mesmo número que o projetor 1. (Terminal INPUT 1, nesse caso)

8 Conecte o terminal LAN no projetor 1 ao terminal LAN no projetor 2 usando um cabo de LAN disponível comercialmente (cabo UTP, Categoria 5, tipo cruzado).

9 Ligue os projetores primeiro e, em seguida, ligue o computador.

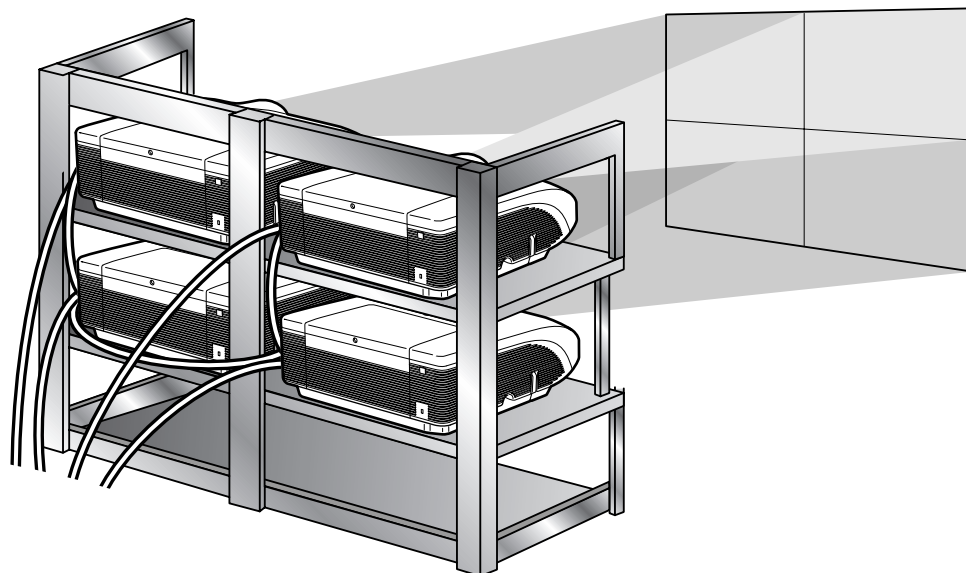
Aplicações

Ao inserir várias fontes, consulte o exemplo a seguir.



Projeção em Telões

Normalmente, um dispositivo de processamento de imagem mais caro é necessário para instalar uma projeção em telões. Esse projetor tem um recurso de telão interno que não requer nenhum equipamento adicional.

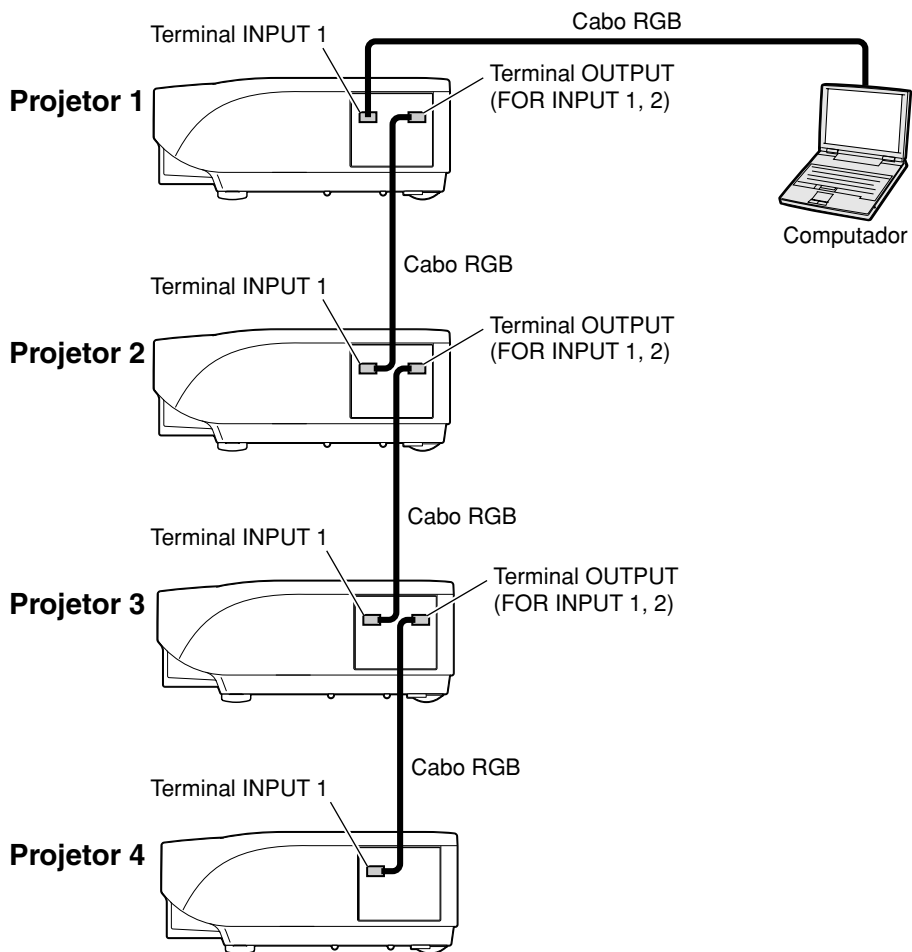


Informação

- Antes de configurar a projeção em telão, instale o Internet Explorer (versão 5.0 ou posterior).
- O telão não é compatível com resoluções superiores a SXGA.
- Pode haver uma redução na qualidade da imagem quando os sinais da imagem são recebidos de vários projetores com um cabo RGB ou RCA em uma conexão de cadeia principal.

Configurando a Projeção em Telões **Básica**

A seguir, encontra-se um exemplo de como criar uma projeção em telão 2 x 2 utilizando 4 projetores.



1 Acesse um dos quatro projetores pelo Internet Explorer.

(Consulte “Controle do Projetor Utilizando Internet Explorer (Versão 5.0 ou Posterior)” (página 23) para obter detalhes.)

2 Clique em “Video Wall” (Telão) no menu.

- A Tela “Video Wall” (Telão) será exibida.

3 Selecione “2 X 2” em “Division” (Divisão).

4 Clique no botão de atribuição para selecionar a posição desejada.

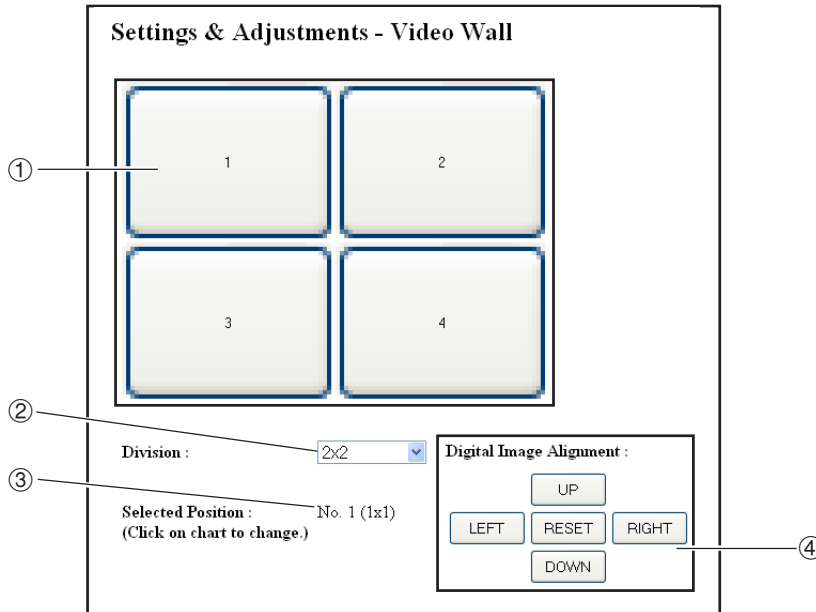
- O projetor será atribuído à parte do telão.



• Para obter mais detalhes sobre a posição atribuída e a posição real do projetor, consulte “Atribuindo a Imagem Projetada na Configuração do Telão” (página 44).

5 Repita o mesmo procedimento da etapa 1 a 4 para os outros três projetores.

Isso conclui a configuração do telão. Quando o mesmo sinal de imagem for transmitido a todos os projetores, a projeção em telão será iniciada.



- ① Seleciona uma posição para cada projetor. (botões de atribuição)
- ② Seleciona várias posições nas quais o telão será dividido.
- ③ Exibe o status atual da configuração do telão.
- ④ Ajusta a posição da imagem projetada horizontal e verticalmente.

Ajustando a Posição Horizontal e Verticalmente

Clique em “UP” (PARA CIMA), “DOWN” (PARA BAIXO), “LEFT” (PARA A ESQUERDA) ou “RIGHT” (PARA A DIREITA) para posicionar a imagem projetada.

Retornando à Configuração Padrão do Telão

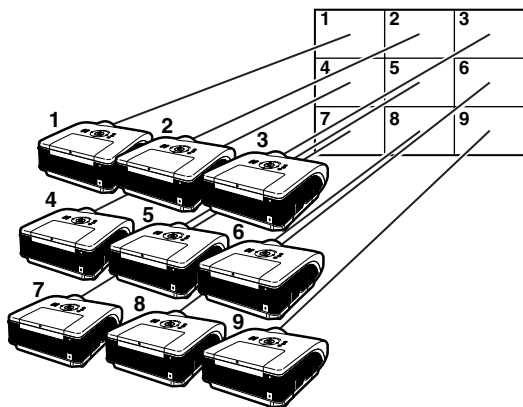
1 Selecione “1 X 1” em “Division” (Divisão).

2 Clique no botão de atribuição 1.
• A configuração de telão voltará para os ajustes padrão.

Atribuindo a Imagem Projetada na Configuração do Telão

A seguir estão exemplos de como designar as imagens projetadas para projeções frontais e traseiras.

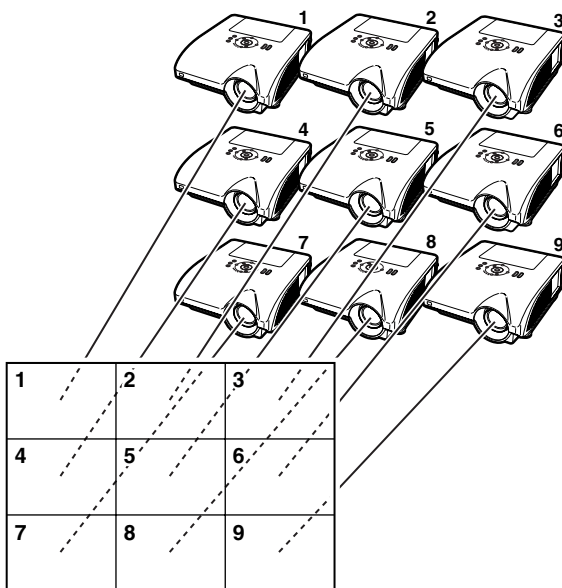
Projeção Frontal



Os n meros do projetor referem-se aos n meros de posi es projetadas.

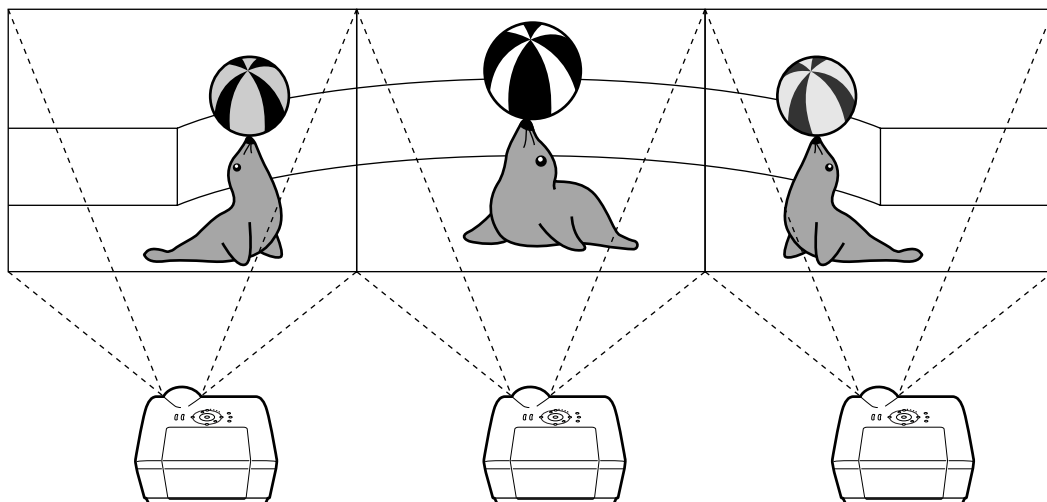
Projeção Traseira

Os n meros do projetor referem-se aos n meros de posi es projetadas.

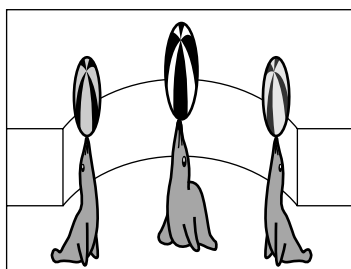


Notas sobre a Projeção em Telões Grandes

Selecionar “2 X 1”, “3 X 1”, “4 X 1”, “5 X 1”, “6 X 1”, “7 X 1” ou “8 X 1” em “Division” (Divisão) (consulte a página 43) permite criar um grande telão.



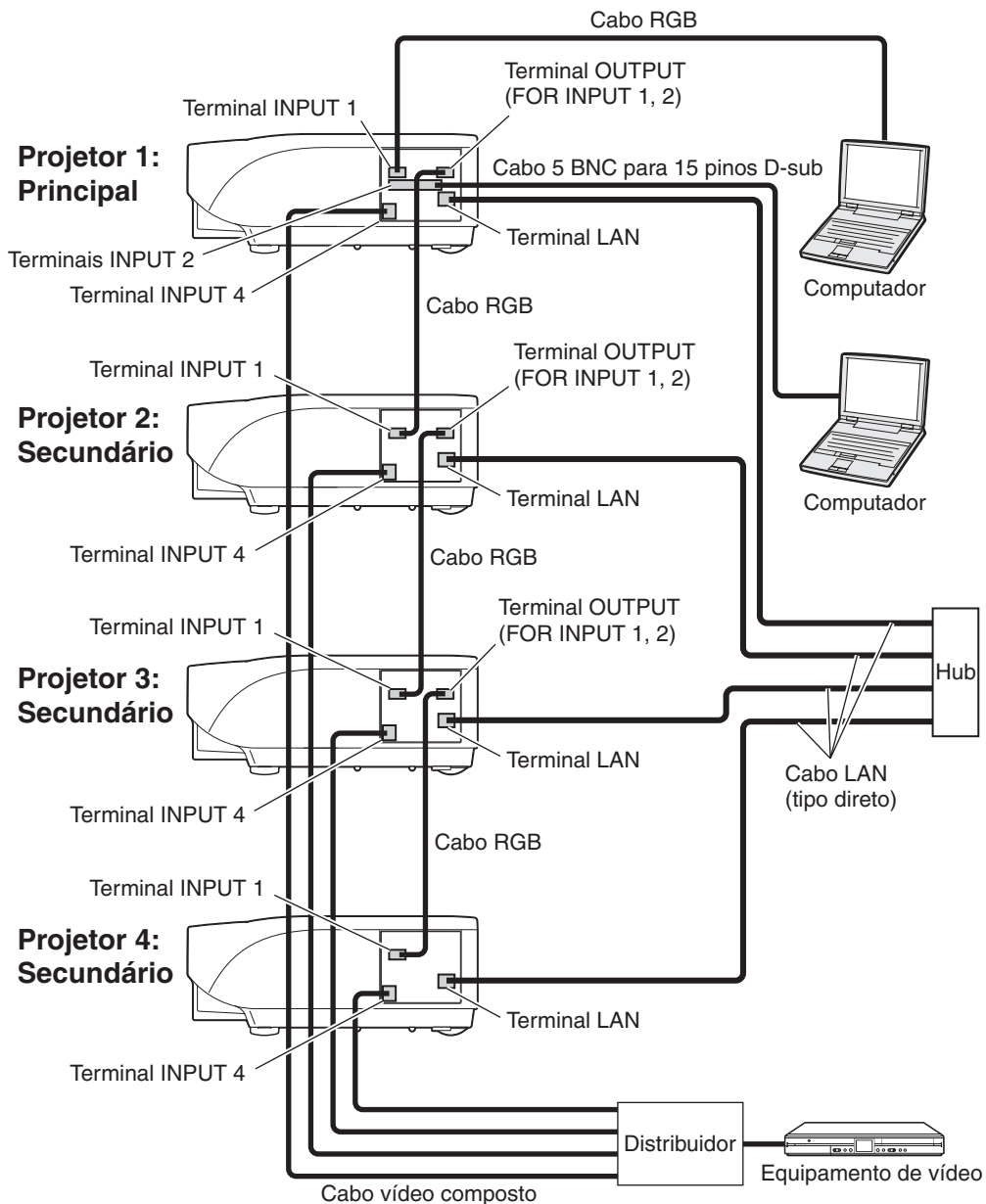
Para criar um grande telão com três projetores alinhados em um único arquivo da esquerda para a direita (como mostrado anteriormente), selecione “3 X 1” em “Division” (Divisão), selecione uma posição para cada projetor e, em seguida, insira a imagem cuja largura é compactada em 1/3 (como mostrado abaixo).



Configurando a Projeção em Telões **Aplicações**

Usar as funções “Justaposição” e “Ajustar Entrada” juntas permite que você controle o telão com um controle remoto.

Essa parte mostra um exemplo de um procedimento de conexão para transmissão de sinais de vídeo para o telão com base no exemplo na seção anterior.



■ Preparação

• Siga o procedimento abaixo para configurar a conexão básica.

- Quando “User Name” (Nome de Usuário) e “Password” (Senha) forem definidos para o projetor, ajuste-os antes da configuração de projeção empilhável. Para definir “User Name” (Nome de Usuário) e “Password” (Senha), use o mesmo nome de usuário e senha para os projetores principal e secundário. (Consulte a página 25.)
- Defina “Data Port” (Porta de Dados) com o mesmo número para os projetores principal e secundário. (Consulte a página 26.)

Informação

- Não use o software ou o equipamento de rede enquanto estiver acessando o projetor por meio da mesma porta usada para o projetor mestre ou secundário; caso contrário, você não poderá controlar adequadamente vários projetores com um controle remoto.

1 Altere os ajustes de TCP/IP para o computador como mostrado a seguir.

(Consulte “Definição de um Endereço IP para o Computador” na página 19 para obter detalhes.)

- IP address : 192.168.150.2
(Endereço IP)
- Subnet mask : 255.255.255.0
(Máscara de sub-rede)
- Default gateway : (Não entrar com valor
(Gateway padrão) algum.)

2 Altere os ajustes de TCP/IP para cada projetor como mostrado a seguir.

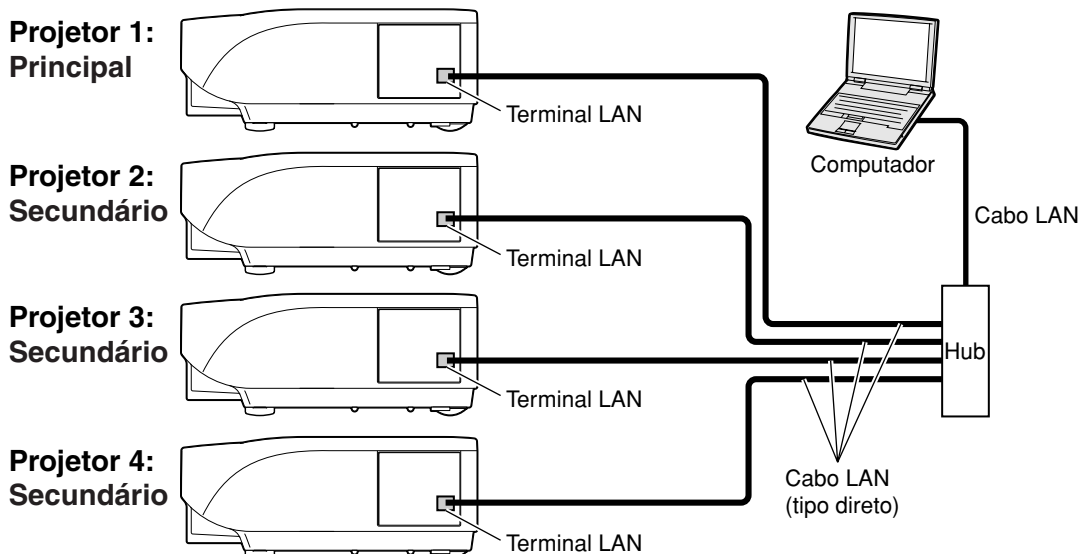
(Consulte “Configuração de uma Conexão de Rede para o Projetor” na página 21 para obter detalhes.)

- IP address Projetor 1 : 192.168.150.3
(Endereço IP) Projetor 2 : 192.168.150.4
 Projetor 3 : 192.168.150.5
 Projetor 4 : 192.168.150.6
- Subnet mask : 255.255.255.0
(Máscara de sub-rede)
- Default gateway : 0.0.0.0
(Gateway padrão)

Nota

- As definições de TCP/IP mostradas são exemplos de como se faz conexões seguindo o diagrama.
- Ao usar outro equipamento na mesma rede, preste atenção para que não ocorra a sobreposição de endereço IP ou outras definições de rede.
- Consulte o administrador de rede para obter assistência com as definições de rede.

3 Conecte o computador e os projetores como mostrado a seguir.



Projeção em Telões

4 Ligue todos os projetores.

5 Acesse o projetor 1 a partir do computador pelo Internet Explorer.

(Consulte “Controle do Projetor Utilizando Internet Explorer (Versão 5.0 ou Posterior)” na página 23 para obter detalhes.)

6 Clique em “Stack” (Pilha) no menu.

7 Selecione “Master” (Principal) em “Stack Setting” (Justaposição).

• A tela “Slave Address” (Endereço Secundário) será exibida.

8 Crie o endereço IP para cada projetor como mostrado a seguir.

- Slave 1 : 192.168.150.4
- Slave 2 : 192.168.150.5
- Slave 3 : 192.168.150.6

9 Clique no botão “Apply” (Aplicar).

10 Acesse o projetor 2 a partir do computador pelo Internet Explorer.

(Consulte “Controle do Projetor Utilizando Internet Explorer (Versão 5.0 ou Posterior)” na página 23 para obter detalhes.)

11 Clique em “Stack” (Pilha) no menu.

12 Selecione “Slave” (Secundário) em “Stack Setting” (Justaposição).

Settings & Adjustments - Stack				
Stack Setting	Master			
Slave 1	0	0	0	0 (IP Address)
Slave 2	0	0	0	0 (IP Address)
Slave 3	0	0	0	0 (IP Address)
Slave 4	0	0	0	0 (IP Address)
Slave 5	0	0	0	0 (IP Address)

13 Repita o mesmo procedimento da etapa 10 a 12 para os projetores 3 e 4.

14 **Selecione as entradas como especificado na tabela à direita.**
(Consulte a página 86 do manual de operação do projetor.)

 **Nota**

- Defina os terminais de entrada que serão usados para “ON”.
Defina os terminais de entrada que serão usados para “OFF”.

15 **Desligue todos os projetores.**

16 **Crie conexões seguindo o diagrama mostrado na página 46.**

17 **Ligue os projetores primeiro e, em seguida, ligue os computadores e o equipamento de vídeo.**

 **Nota**

- Pode haver uma redução na qualidade da imagem quando os sinais da imagem são recebidos de vários projetores com um cabo RGB ou RCA em uma conexão de cadeia principal.

Projetor 1

Principal	
Ajustar Entrada	
ENTRADA1	ON
ENTRADA2	ON
ENTRADA3	OFF
ENTRADA4	ON
ENTRADA5	OFF

Projetor 2-4

Secundário	
Ajustar Entrada	
ENTRADA1	ON
ENTRADA2	OFF
ENTRADA3	OFF
ENTRADA4	ON
ENTRADA5	OFF

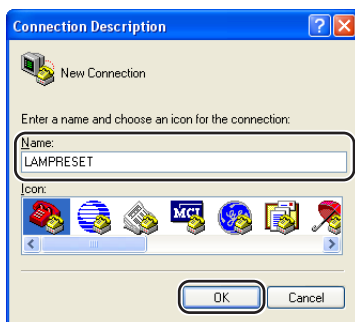
Reiniciando o Temporizador da Lâmpada do Projetor através da LAN

Quando o projetor está conectado a uma rede, pode se usar o HyperTerminal ou um programa de comunicações semelhante para enviar um comando para reiniciar o temporizador da lâmpada. O exemplo abaixo usa o Windows® XP como sistema operacional.

- 1** Clique em “Start” (Iniciar) – “All Programs” (Todos os Programas) – “Accessories” (Acessórios) – “Communications” (Comunicações) – “HyperTerminal”.

- Se não tiver o HyperTerminal instalado, consulte o manual de instruções de seu computador.
- Dependendo das configurações de seu computador, poderá ser necessário inserir o seu código de área e outros detalhes. Insira as informações exigidas.

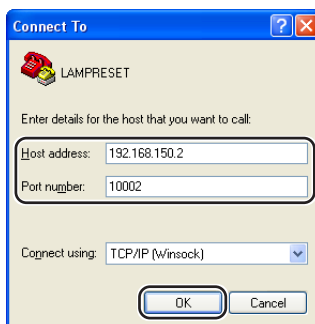
- 2** Insira um nome no campo “Name” (Nome), e clique em “OK”.



- 3** Se for necessário inserir o código de área, insira-o no campo “Area code” (Código de área). No menu suspenso “Connect using” (Conectar usando), selecione “TCP/IP (Winsock)”, e clique em “OK”.

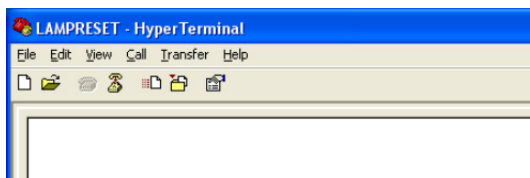


- 4** Insira o endereço IP do projetor no campo “Host address” (Endereço do anfitrião) (veja “TCP/IP” no menu “Rede” do projetor), e insira a porta de dados do projetor no campo “Port number” (Número da porta) (a configuração padrão de fábrica é “10002”) e clique em “OK”.

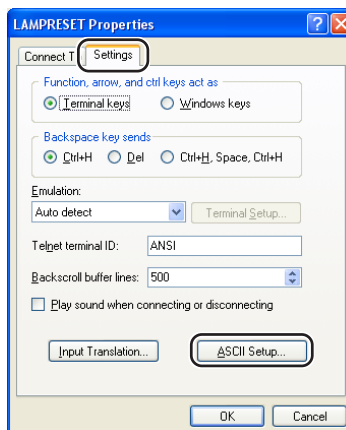


Reiniciando o Temporizador da Lâmpada do Projetor através da LAN

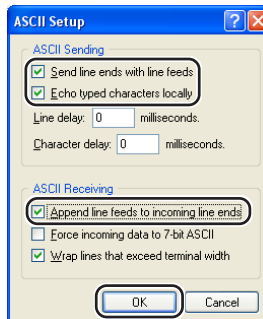
5 Clique em “Properties” (Propriedades) no menu “File” (Arquivo).



6 Clique na aba “Settings” (Configurações), e depois clique em “ASCII Setup” (Configuração em ASCII).



7 Selecione as caixas referentes a “Send line ends with line feeds” (Enviar comandos line ends com line feeds), “Echo typed characters locally” (Comando echo nos caracteres digitados localmente), e “Append line feeds to incoming line ends” (Incluir comandos line feeds a line ends que entram), e clique em “OK”.



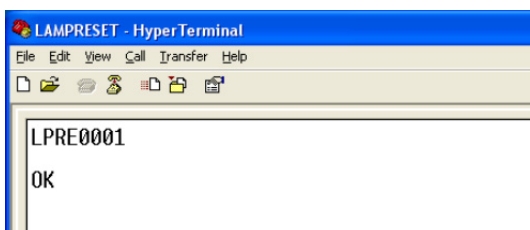
- Ao aparecer a janela Propriedades de LAMPRESET, clique em “OK”.

8 Se o projetor estiver configurado com nome de usuário e/ou senha, insira o nome de usuário e a senha.

9 Envie o comando de reiniciação da lâmpada.

“LPRE0001” para LÂMPADA 1
“LPRE0002” para LÂMPADA 2

- Este comando somente pode ser enviado com o projetor no modo espera.
- O recebimento de “OK” indica que a lâmpada foi reiniciada com sucesso.



10 Feche o HyperTerminal.

Não é possível estabelecer uma comunicação com o projetor

Quando conectar o projetor com conexão serial

- ◀ Verifique se o terminal RS-232C do projetor e um computador ou controlador disponível comercialmente estão conectados corretamente.
- ◀ Verifique se o cabo RS-232C é um cabo do tipo cruzado.
- ◀ Verifique se a definição da porta RS-232C para o projetor corresponde com a definição para o computador ou controlador disponível comercialmente.

Quando conectar o projetor a um computador utilizando uma conexão de rede (LAN)

- ◀ Certifique-se de que o conector do cabo esteja inserido firmemente no terminal LAN do projetor.
- ◀ Certifique-se de que o cabo esteja inserido firmemente em uma porta LAN para um computador ou um dispositivo de rede, tal como um concentrador.
- ◀ Certifique-se de que o cabo LAN seja um cabo de Categoria 5.
- ◀ Certifique-se de que o cabo LAN seja um cabo do tipo cruzado quando conectar o projetor a um computador diretamente.
- ◀ Certifique-se de que o cabo LAN seja um cabo do tipo reto ao conectar o projetor com um dispositivo de rede, tal como um concentrador.
- ◀ Certifique-se de que a fonte de energia esteja ligada para o dispositivo de rede, tal como um concentrador entre o projetor e um computador.

Verifique as definições de rede para o computador e o projetor.

- ◀ Verifique as seguintes definições de rede para o projetor.
 - IP Address (Endereço IP)
Certifique-se de que o endereço IP para o projetor não esteja duplicado na rede.
 - Subnet Mask (Máscara de sub-rede)
Quando a definição do gateway para o projetor for "0.0.0.0" (Não usado), ou a definição do gateway para o projetor e a definição do gateway padrão para o computador forem as mesmas:
 - As máscaras de sub-rede para o projetor e o computador devem ser as mesmas.
 - O endereço IP mostrado na máscara subnet deverá ser o mesmo para o projetor e o computador.
(Exemplo)
Quando o endereço IP for "192.168.150.2" e a máscara de sub-rede for "255.255.255.0" para o projetor, o endereço IP para o computador deverá ser "192.168.150.X" (X=3-254) e a máscara de sub-rede deverá ser "255.255.255.0".
 - Gateway
Quando a definição do gateway para o projetor for "0.0.0.0" (Não usado), ou a definição do gateway para o projetor e a definição do gateway padrão para o computador forem as mesmas:
 - As sub-redes para o projetor e o computador devem ser as mesmas.
 - O endereço IP mostrado na máscara subnet deverá ser o mesmo para o projetor e o computador.
(Exemplo)
Quando o endereço IP for "192.168.150.2" e a máscara de sub-rede for "255.255.255.0" para o projetor, o endereço IP para o computador deverá ser "192.168.150.X" (X=3-254) e a máscara de sub-rede deverá ser "255.255.255.0".
 - Data Port (Porta de dados)
Outros computadores não devem usar a porta de dados do projetor.
A porta de dados deve ser usada para a comunicação durante a projeção em pilha.

Nota

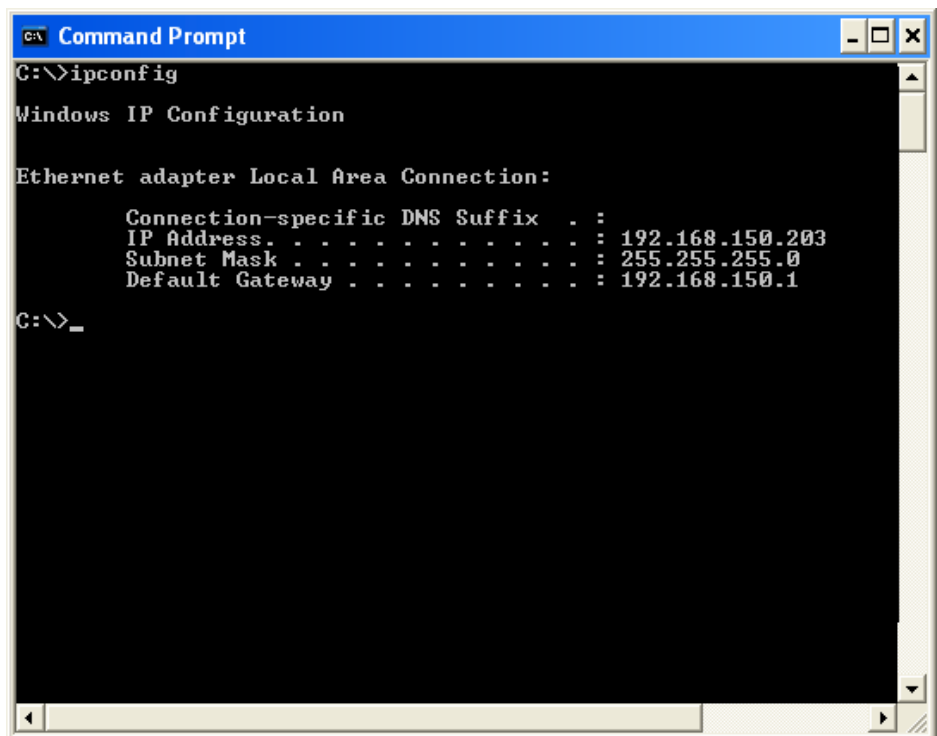
- Os ajustes padrão de fábrica do projetor são os seguintes:
DHCP Client (Cliente DHCP) : OFF
IP address (Endereço IP): 192.168.150.2
Subnet mask (Máscara de sub-rede): 255.255.255.0
Gateway address (Endereço do gateway): 0.0.0.0 (Não usado)
- Para as definições de rede para o projetor, consulte a página 21.

- ◀ Realize os seguintes passos para verificar as definições de rede para o computador.
1. Abra o prompt de comando (Prompt do MS-DOS).
 - No caso de Windows® 98 ou 98SE: clique em “start” (Iniciar) → “Programs” (Programas) → “MS-DOS Prompt” (Prompt do MS-DOS) em ordem.
 - No caso de Windows® Me: clique em “start” (Iniciar) → “Programs” (Programas) → “Accessories” (Acessórios) → “MS-DOS Prompt” (Prompt do MS-DOS) em ordem.
 - No caso de Windows® 2000: clique em “start” (Iniciar) → “Programs” (Programas) → “Accessories” (Acessórios) → “Command Prompt” (Prompt de comando) em ordem.
 - No caso de Windows® XP: clique em “start” (Iniciar) → “All Programs” (Todos os programas) → “Accessories” (Acessórios) → “Command Prompt” (Prompt de comando) em ordem.
 2. Depois de lançar o prompt de comando (Prompt do MS-DOS), introduza o comando “ipconfig” e, em seguida, pressione a tecla “Enter”.

Nota

- Pode não ser possível estabelecer a comunicação mesmo depois de realizar as definições de rede para o computador. Neste caso, reinicie o computador.

C:\>ipconfig



```
C:\>ipconfig

Windows IP Configuration

Ethernet adapter Local Area Connection:

    Connection-specific DNS Suffix  . : 
    IP Address. . . . .               : 192.168.150.203
    Subnet Mask . . . . .             : 255.255.255.0
    Default Gateway . . . . .         : 192.168.150.1

C:\>_
```

Nota

- Exemplos de uso de ipconfig
 - C:\>ipconfig /? exhibe como utilizar “ipconfig.exe”.
 - C:\>ipconfig exhibe o endereço IP, máscara de sub-rede e gateway padrão definidos.
 - C:\>ipconfig /all exhibe todas as informações de definição relacionadas com TCP/IP.

3. Para retornar à tela de Windows®, introduza “exit” e pressione a tecla “Enter”.

Solução de Problemas

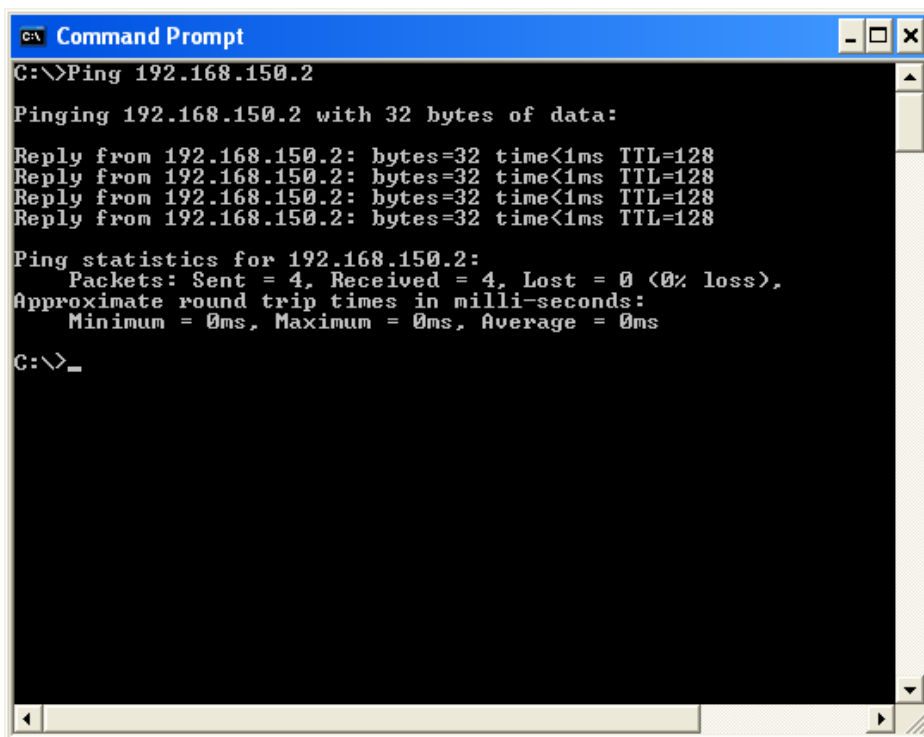
- ◀ Certifique-se de que o protocolo “TCP/IP” esteja funcionando corretamente utilizando o comando “PING”. Do mesmo modo, certifique-se de que haja um endereço IP definido.
 1. Abra o prompt de comando (Prompt do MS-DOS).
 - No caso de Windows® 98 ou 98SE: clique em “start” (Iniciar) → “Programs” (Programas) → “MS-DOS Prompt” (Prompt do MS-DOS) em ordem.
 - No caso de Windows® Me: clique em “start” (Iniciar) → “Programs” (Programas) → “Accessories” (Acessórios) → “MS-DOS Prompt” (Prompt do MS-DOS) em ordem.
 - No caso de Windows® 2000: clique em “start” (Iniciar) → “Programs” (Programas) → “Accessories” (Acessórios) → “Command Prompt” (Prompt de comando) em ordem.
 - No caso de Windows® XP: clique em “start” (Iniciar) → “All Programs” (Todos os programas) → “Accessories” (Acessórios) → “Command Prompt” (Prompt de comando) em ordem.
 2. Depois de lançar o prompt de comando (Prompt do MS-DOS), introduza um comando “PING”.

Exemplo de entrada C:\>Ping XXX.XXX.XXX.XXX

“XXX.XXX.XXX.XXX” deve ser introduzido com um endereço IP a ser conectado, tal como o projetor.
 3. Quando conectar normalmente, a exibição será a seguinte.

(A tela pode ser ligeiramente diferente dependendo do tipo do sistema operacional.)

<Exemplo> quando o endereço IP conectado for “192.168.150.2”



```
C:\>Ping 192.168.150.2

Pinging 192.168.150.2 with 32 bytes of data:

Reply from 192.168.150.2: bytes=32 time<1ms TTL=128
Reply from 192.168.150.2: bytes=32 time<1ms TTL=128
Reply from 192.168.150.2: bytes=32 time<1ms TTL=128
Reply from 192.168.150.2: bytes=32 time<1ms TTL=128

Ping statistics for 192.168.150.2:
    Packets: Sent = 4, Received = 4, Lost = 0 (0% loss),
    Approximate round trip times in milli-seconds:
        Minimum = 0ms, Maximum = 0ms, Average = 0ms

C:\>_
```

4. Quando um comando não puder ser enviado, a mensagem “Request time out” (Pedido expirado) será exibida.

Verifique de novo a definição de rede.
Se a comunicação ainda não puder ser estabelecida adequadamente, entre em contato com o administrador da sua rede.
5. Para retornar à tela de Windows®, introduza “exit” e, em seguida, pressione a tecla “Enter”.

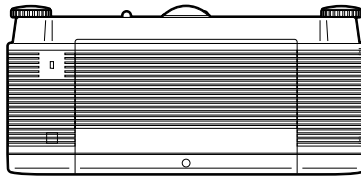
Uma conexão não pode ser feita porque você se esqueceu do seu nome do usuário ou senha.

- ◀ Inicialize as definições. (Consulte a página 91 do manual de operação do projetor.)
- ◀ Após a finalização, realize a definição de novo.

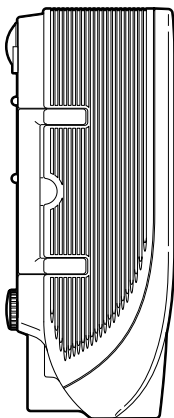
Dimensões

Unidades: polegadas (mm)

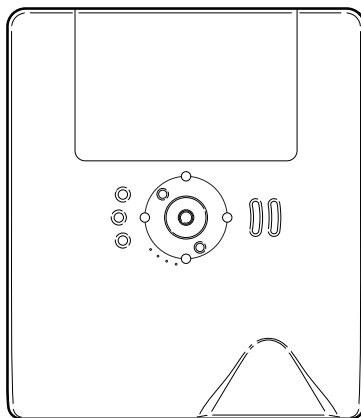
Vista Posterior



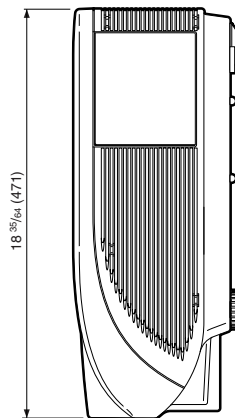
Vista Lateral



Vista Superior

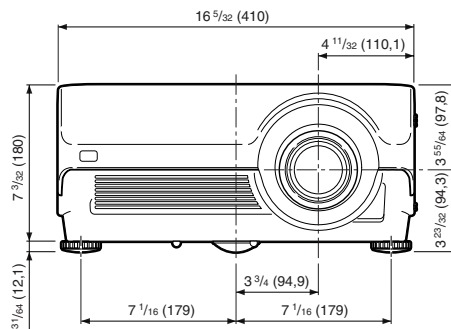


Vista Lateral

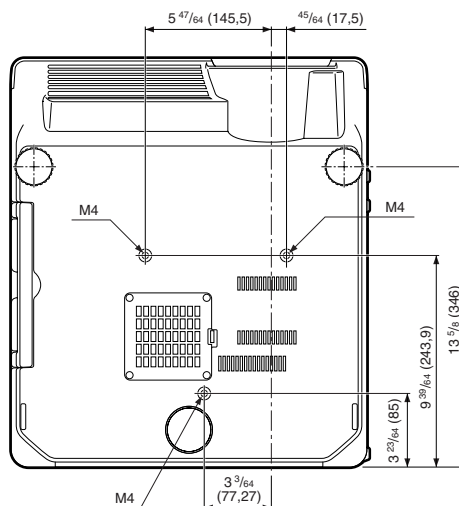


18³⁵/₆₄ (471)

Vista Frontal



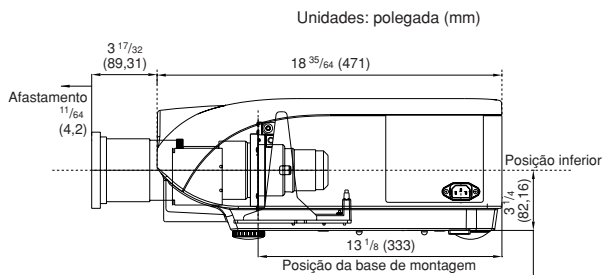
Vista Inferior



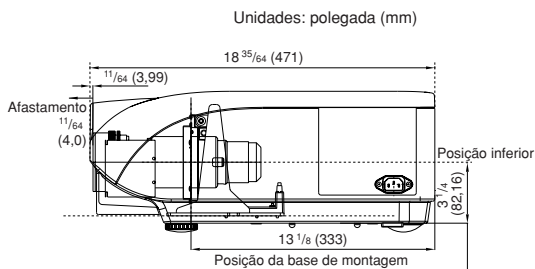
Dimensões

Dimensões do Projetor e da Lente

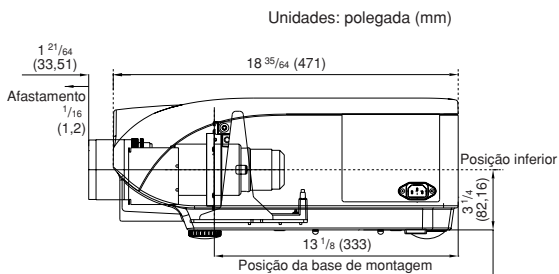
[Quando AN-PH10EX estiver instalado]



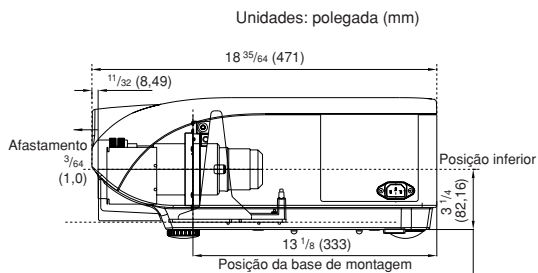
[Quando AN-PH40EZ estiver instalado]



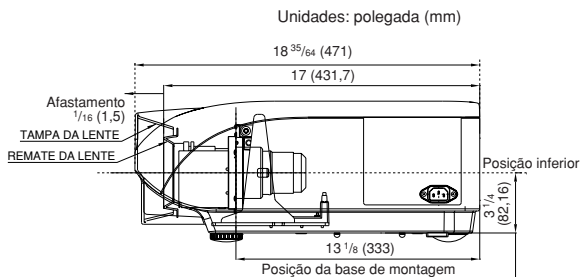
[Quando AN-PH20EZ estiver instalado]



[Quando AN-PH50EZ estiver instalado]



[Quando AN-PH31EZ estiver instalado]



[Quando AN-PH60EZ estiver instalado]

