

SHARP[®]

Guide des paramètres d'impression



TABLE DES MATIÈRES

À PROPOS DE CE GUIDE	2
FONCTION D'IMPRESSION	3
AVANT D'UTILISER LA FONCTION D'IMPRESSION	4
• Réglages requis sur la machine	4
• Installation du pilote d'imprimante de l'unité principale	5
UTILISATION DE LA FONCTION D'IMPRESSION	6
• Enregistrement d'un travail dans l'unité principale depuis votre ordinateur	6
• Impression/suppression d'un travail enregistré dans l'unité principale depuis une unité secondaire	8

À PROPOS DE CE GUIDE

Ce guide explique comment utiliser la fonction d'impression.

Remarque

- Les explications dans ce manuel supposent que vous êtes familier avec votre ordinateur Windows ou Mac OS.
- Pour plus de renseignements concernant votre système d'exploitation, reportez-vous au manuel de votre système d'exploitation ou à son aide en ligne.
- Les explications d'écrans et de procédures fournies dans ce manuel concernent principalement Windows® 10 dans les environnements Windows® et Mac OS X 10.12 dans les environnements Mac OS. Les écrans peuvent varier selon la version du système d'exploitation.
- Une attention considérable a été apportée dans la préparation de ce manuel. Si vous avez des commentaires ou des questions à propos du manuel, veuillez contacter votre revendeur ou le service après-vente le plus proche.
- Ce produit a subi un contrôle qualité strict et des procédures d'inspection. En cas de défaut ou d'un autre problème, veuillez contacter votre revendeur ou le service après-vente le plus proche.
- À l'exception des cas prévus par la loi, SHARP décline toute responsabilité en cas de panne lors de l'utilisation du produit ou de ses options, en cas de panne causée par une mauvaise utilisation du produit et de ses options ou en cas de toute autre panne, ou en cas de dommage provoqué par l'utilisation du produit.

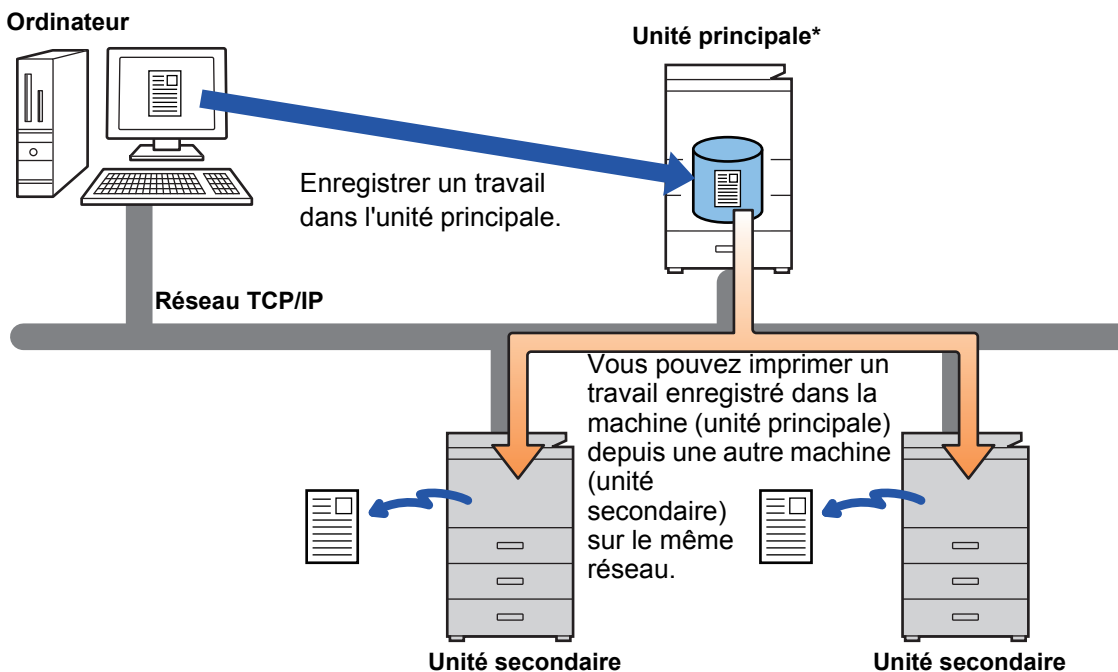
Avertissement

- Toute reproduction, adaptation ou traduction du contenu de ce manuel sans une autorisation écrite préalable est interdite, sauf si les lois sur les droits d'auteur l'autorisent.
- Le contenu du présent manuel est susceptible d'être modifié sans avis préalable.

- Les écrans d'affichage, les messages et les noms de touche indiqués dans le manuel peuvent être différents de ceux inscrits sur la machine en raison des améliorations et des modifications apportées au produit.
- Les explications du présent manuel se basent sur la version anglaise américaine et nord-américaine du logiciel. Le logiciel pour les autres pays et régions peut être légèrement différent de la version nord-américaine.
- Le panneau tactile, les illustrations et les écrans de réglage dans ce manuel sont à titre de référence uniquement, et peuvent varier en fonction du modèle, des options installées, des réglages modifiés par rapport à l'état par défaut, et du pays ou de la région.
- Ce manuel suppose qu'une machine couleur est utilisée. Certaines explications peuvent ne pas s'appliquer à une machine monochrome.

FONCTION D'IMPRESSION

Lorsqu'il y a plusieurs machines qui prennent en charge la fonction d'impression sur le même réseau, vous pouvez utiliser la fonction d'impression pour enregistrer les données dans la machine qui est définie comme unité principale, puis imprimer les données enregistrées depuis une unité qui est définie comme unité secondaire (plusieurs unités secondaires peuvent être définies).



Pour les modèles prenant en charge la fonction d'impression, et pour connaître le nombre d'unités secondaires qui peuvent être contrôlées par une unité principale, consultez votre revendeur.

*En fonction des modèles, le kit d'extension de disque dur est nécessaire.



- Lorsque l'authentification utilisateur est activée, seuls les travaux de l'utilisateur connecté peuvent être imprimés.
- Dans un environnement comportant différents modèles, certains pilotes d'imprimante peuvent ne pas produire le résultat d'impression attendu.

AVANT D'UTILISER LA FONCTION D'IMPRESSION

Cette section décrit les réglages à configurer avant de pouvoir utiliser la fonction d'impression.

Réglages requis sur la machine

Les réglages suivants doivent être configurés sur la machine afin de pouvoir utiliser la fonction d'impression. (Les droits d'administrateur sont obligatoires.)

Réglages système

Appuyez sur la touche [Réglages] du panneau de commande de la machine et connectez-vous avec les droits d'administrateur. Appuyez sur [Réglages système] > [Réglages de l'imprimante] > [Réglages sortie d'impression] et configurez les réglages. Pour les réglages système, reportez-vous au Manuel utilisateur.

Élément	Réglages
<ul style="list-style-type: none"> Libération d'impression 	Sélectionnez [Activer].
<ul style="list-style-type: none"> Code de connexion 	Saisissez un code pour l'authentification entre l'unité principale et l'unité secondaire. 32 caractères alphanumériques maximum. Assurez-vous de saisir le même code dans l'unité principale et dans l'unité secondaire. La saisie d'un code peut être omise.
<ul style="list-style-type: none"> Réglage unité principale / unité secondaire 	Sélectionnez la machine sur laquelle les travaux d'impression seront enregistrés dans [Unité principale]. Sélectionnez la machine qui sera utilisée pour l'impression dans [Unité secondaire].
<ul style="list-style-type: none"> Nécessite une authentification lors du stockage (Lorsque [Unité principale] est sélectionné) 	Sélectionnez si l'authentification est requise ou non pour enregistrer un travail d'impression dans la machine qui fonctionne comme unité principale. Si le réglage de l'authentification utilisateur de l'unité principale est désactivé, les travaux seront enregistrés sans authentification même si [Activer] est sélectionné.
<ul style="list-style-type: none"> Adresse de l'unité principale (Lorsque [Unité secondaire] est sélectionné) 	Saisissez l'adresse IP ou le nom d'hôte de l'unité principale.
<ul style="list-style-type: none"> Forcer l'activation de la fonction de libération d'impression 	Lorsque ce paramètre est activé et que la machine fonctionne comme unité principale, les travaux d'impression qui ne sont pas des travaux d'impression enregistrés sont enregistrés de force en tant que travaux d'impression enregistrés.
<ul style="list-style-type: none"> Numéro de port 	Définissez le numéro de port utilisé pour l'impression dans l'unité principale et dans l'unité secondaire. Assurez-vous de définir le même numéro dans l'unité principale et dans l'unité secondaire. (Le numéro de port par défaut est "53000", et il n'y a pas vraiment besoin de le modifier.)
<ul style="list-style-type: none"> Réglages par défaut 	
<ul style="list-style-type: none"> Impression N/B 	Lorsque [Activer] est sélectionné, [Impression N/B] est activé sur l'écran d'impression du travail d'impression.
<ul style="list-style-type: none"> Imprimer et effacer les données 	Lorsque [Activer] est sélectionné, [Imprimer et effacer les données] est activé sur l'écran d'impression du travail d'impression.
<ul style="list-style-type: none"> Supprimer les données stockées après le délai spécifié 	Sélectionnez si les travaux d'impression enregistrés doivent être automatiquement supprimés ou non après un certain laps de temps. Si vous sélectionnez [Activer], les travaux qui ont été enregistrés pendant le nombre de jours défini dans "Jours" seront automatiquement supprimés.
<ul style="list-style-type: none"> Jours 	Lorsque "Supprimer les données stockées après le délai spécifié" est activé, définissez le nombre de jours pendant lesquels les travaux sont enregistrés.
<ul style="list-style-type: none"> Etat du disque dur 	Affiche l'état d'utilisation du disque dur.
<ul style="list-style-type: none"> Supprimer tout (Lorsque [Unité principale] est sélectionné) 	Lorsque la machine fonctionne en tant qu'unité principale, sélectionnez cette option pour supprimer tous les travaux d'impression enregistrés.

Fixation de l'adresse IP de la machine

Si la machine est utilisée dans un environnement DHCP, l'adresse IP de la machine peut changer. Si cela se produit, vous ne serez plus en mesure d'envoyer des informations d'impression à la machine.

Ajout de l'icône d'impression sur l'Écran d'accueil

Ce réglage n'est pas nécessaire, si l'icône de libération d'impression a déjà été ajoutée.



Réalisez ces étapes après avoir activé la fonction d'impression dans le mode des réglages (administrateur).

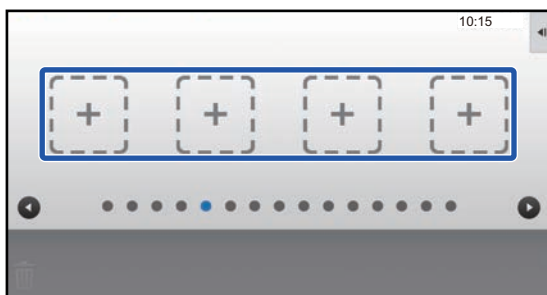
► [Réglages système \(page 4\)](#)

1



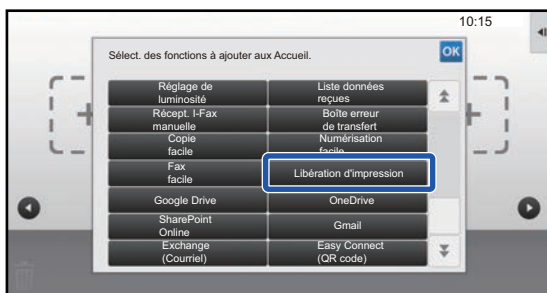
Appuyez sur **[Modifier l'accueil]** du panneau de sélection.

2



Appuyez à un emplacement sans touche de raccourci en mode **Modifier l'accueil**.

3



Appuyez sur **[Libération d'impression]**.

4

Appuyez sur **[Quitter mode édit. acc.]** du panneau de sélection.

Vous quittez le mode Modifier l'accueil et retournez à l'écran d'accueil.

Installation du pilote d'imprimante de l'unité principale

Installez le pilote d'imprimante de l'unité principale sur votre ordinateur. Pour connaître les procédures d'installation du pilote d'imprimante, consultez le Guide d'installation du logiciel.

UTILISATION DE LA FONCTION D'IMPRESSION

Cette section explique comment enregistrer des travaux dans l'unité principale et comment sélectionner et imprimer des travaux depuis une unité secondaire.

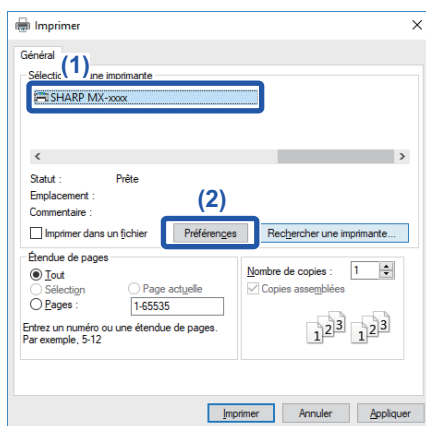
Enregistrement d'un travail dans l'unité principale depuis votre ordinateur

Lorsque l'authentification utilisateur est activée dans la machine, vous devez saisir vos informations utilisateur (nom d'utilisateur, mot de passe, etc.) dans l'écran de réglages du pilote d'imprimante afin de pouvoir imprimer.* Pour une description des réglages, reportez-vous à l'Aide du pilote d'imprimante.

* Les informations utilisateur requises dépendent de la méthode d'authentification activée. Vérifiez ces informations auprès de l'administrateur de la machine.

Sous Windows

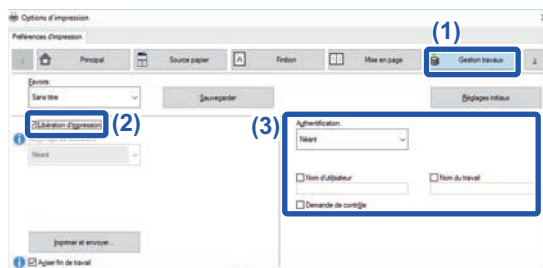
1



Ouvrez la fenêtre des propriétés du pilote d'imprimante.

- (1) Sélectionnez le pilote d'imprimante de l'unité principale
- (2) Cliquez sur le bouton [Préférences].

2



Configurez la fonction d'impression.

- (1) Cliquez sur l'onglet [Gestion travaux].
- (2) Cochez la case [Libération d'impression] .
- (3) Saisissez les informations utilisateur nécessaires.

Pour en savoir plus, consultez le Manuel utilisateur.



- La fonction d'impression ne peut pas être utilisée en même temps que la fonction d'archivage de documents.
- Vous pouvez modifier le nombre de copies et le mode couleur au moment de l'impression.
- Pour que la fonction d'impression soit toujours activée, cochez la case [Libération d'impression] dans [Politique d'impression] de l'onglet [Configuration] du pilote d'imprimante.
- S'il reste moins de 10 Mo sur l'espace de stockage de l'unité principale, le travail ne sera pas enregistré. Supprimez les travaux inutiles et relancez l'impression.

3



Sélectionnez les réglages d'impression nécessaires et cliquez sur le bouton [OK].

4

Lancez l'impression.



Vérifiez le format et le type de papier utilisé pour l'impression.

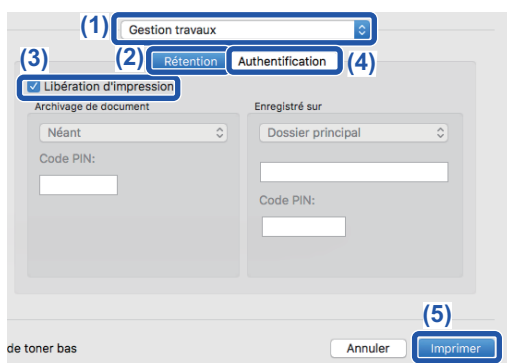
Sélectionnez un format et un type de papier pris en charge par la machine à utiliser.

Si vous sélectionnez un format ou un type de papier non pris en charge, vous ne pourrez peut-être pas imprimer.

Sous Mac OS

1 Dans l'application, sélectionnez [Imprimer] dans le menu [Fichier]. Vérifiez que le nom de l'imprimante de la machine est bien sélectionné.

2



Configurez la fonction d'impression.

(1) Sélectionnez [Gestion travaux].

(2) Cliquez sur [Rétention].

(3) Cochez la case [Libération d'impression]

(4) Cliquez sur [Authentification] et saisissez vos informations utilisateur nécessaires.

Si l'authentification utilisateur n'est pas activée, vous pouvez passer cette étape.

Pour en savoir plus, consultez le Manuel utilisateur.

(5) Sélectionnez les autres réglages d'impression nécessaires et cliquez sur le bouton [Imprimer].



- La fonction d'impression ne peut pas être utilisée en même temps que la fonction d'archivage de documents.
- Vous pouvez modifier le nombre de copies et le mode couleur au moment de l'impression.
- S'il reste moins de 10 Mo sur l'espace de stockage de l'unité principale, le travail ne sera pas enregistré. Supprimez les travaux inutiles et relancez l'impression.

3

Lancez l'impression.

Impression/suppression d'un travail enregistré dans l'unité principale depuis une unité secondaire

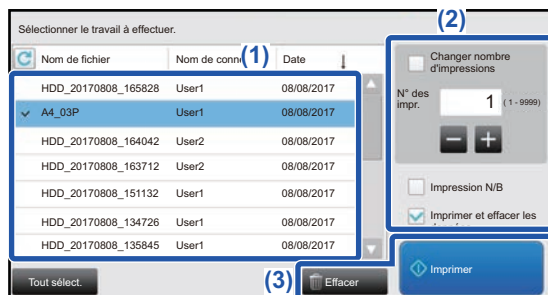
Cette section explique comment imprimer et supprimer un travail enregistré depuis une unité secondaire.

1

Appuyez sur la touche [Libération d'impression] dans l'écran d'accueil.

- Une liste des travaux enregistrés dans l'unité principale s'affiche.
- Si l'alimentation principale de l'unité principale n'est pas allumée, un message s'affiche et vous n'êtes pas en mesure de voir les travaux enregistrés.

2



Imprimez ou supprimez le travail sélectionné.

(1) Appuyez sur le travail à imprimer ou à supprimer. La case est cochée .

Vous pouvez sélectionner plusieurs travaux. Vous pouvez sélectionner tous les travaux avec la touche [Tout sélect.].

(2) Configurez les réglages d'impression.

- Pour supprimer le travail de l'unité principale après l'impression, cochez la case [Imprimer et effacer les données] .
- Si vous supprimez le travail, cette étape n'est pas nécessaire.

(3) Lancez l'impression ou la suppression.

Si vous supprimez le travail, un écran de confirmation s'affiche. Sélectionnez [Oui] pour supprimer.



Lorsque l'authentification utilisateur est activée, seuls les travaux d'impression de l'utilisateur connecté s'affichent.



- Lorsque l'unité secondaire est une machine monochrome, [Impression N/B] n'apparaît pas et les travaux enregistrés en couleur sont imprimés en monochrome.
- Lorsque l'unité secondaire est une machine couleur, les travaux enregistrés en monochrome sont imprimés en monochrome, même si la case à cocher [Impression N/B] n'est pas sélectionnée .
- Si vous avez sélectionné un réglage comme l'agrafage qui ne peut pas être exécuté parce que l'unité secondaire ne dispose pas de l'option nécessaire, le réglage sera ignoré.
- Si le travail sélectionné est un fichier PS, le travail ne sera imprimé que si l'unité secondaire prend en charge l'impression des fichiers PS.

SHARP[®]
SHARP CORPORATION