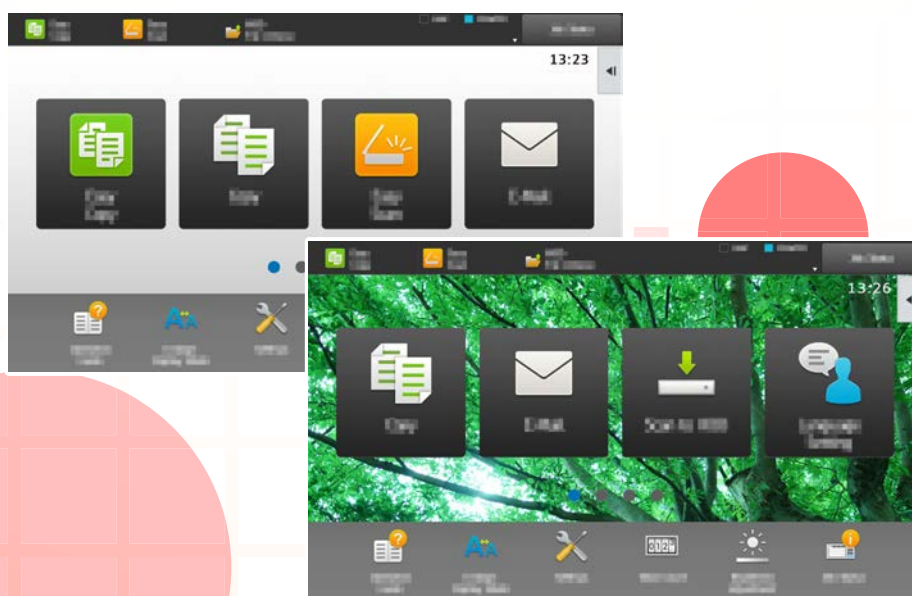


Návod pro přizpůsobení uživatelského rozhraní



OBSAH

O TOMTO NÁVODU	2
PŘIZPŮSOBENÍ ZOBRAZENÍ	3
• Přizpůsobitelné položky	4
• Obecný postup pro použití přizpůsobení uživatelského rozhraní	6
ÚPRAVY KLÁVESOVÝCH ZKRATEK	9
• Přidávání klávesových zkratk	9
• Smazání klávesové zkratky	12
• Změna klávesové zkratky	14
• Přidání obrázku klávesové zkratky	17
• Přesunutí klávesové zkratky	19
• Vracení klávesových zkratk na výchozí nastavení výrobce	21
ÚPRAVY VÝCHOZÍ OBRAZOVKY	23
• Změna vzorku rozvržení výchozí obrazovky	23
• Výběr šablony zobrazení pro výchozí obrazovku	25
• Změna barvy textu na výchozí obrazovce	26
• Změna obrázku pozadí výchozí obrazovky	27
• Změny pevných kláves	30
• Zvětšení velikosti textu	32
• Změna jazyka použitého na produktu	33

O TOMTO NÁVODU

V tomto návodu jsou popsány možnosti přizpůsobení uživatelského rozhraní dotykové obrazovky, například pozadí a obrázků ikon.

Upozornění

- Kdekoli se v tomto návodu objeví "MX-xxxx", nahradte jej názvem svého modelu "xxxx".
- Tento návod neobsahuje detailní vysvětlení funkcí produktu. Podrobnější informace o názvech a funkcích, které se objevují v tomto návodu, viz Návod k použití.
- Přípravě tohoto návodu byla věnována značná pozornost. V případě jakýchkoli komentářů či dotazů k návodu se obraťte na nejbližšího prodejce nebo zástupce autorizovaného servisu.
- Tento produkt absolvoval přísnou kontrolou kvality a inspekční postupy. V nepravděpodobném případě zjištění závady či jiného problému se obraťte na nejbližšího prodejce nebo zástupce autorizovaného servisu.
- Kromě případů stanovených zákonem nenese společnost SHARP žádnou odpovědnost za závady vzniklé během použití produktu či jeho doplňků, ani za závady kvůli nesprávné obsluze produktu či jeho doplňků, ani za jiné závady, ani za škody vzniklé použitím produktu.

Varování

- Kromě případů povolených autorskými zákony jsou bez předchozího písemného souhlasu zakázány reprodukce, adaptace a překlad tohoto návodu.
- Jakékoli informace v tomto návodu podléhají změnám bez předchozího upozornění.

Ilustrace, ovládací panel, dotykový panel a webové stránky v tomto návodu

Periferní zařízení jsou obecně volitelná; některé modely však obsahují určitá periferní zařízení jako standardní vybavení. U některých funkcí a procedur popisy vycházejí z předpokladu, že jsou nainstalována jiná než výše uvedená zařízení. V závislosti na obsahu, na modelu a na nainstalovaných periferních zařízeních nemusí být tato funkce použitelná. Podrobnosti naleznete v uživatelské příručce.

- Vzhledem ke zlepšování a úpravám produktu se mohou zobrazené obrazovky, zprávy a názvy kláves uvedené v tomto návodu lišit od skutečného produktu.
- Dotykový panel, obrázky a obrazovky nastavení v tomto návodu jsou pouze ilustrační a mohou se lišit u jednotlivých modelů, možnostmi instalace, nastavením mimo výchozí hodnoty a v jednotlivých zemích nebo oblastech.
- Tento návod předpokládá použití plnobarevného přístroje. Některá vysvětlení se nemusí vztahovat na černobílé přístroje.

PŘIZPŮSOBENÍ ZOBRAZENÍ

Přizpůsobení uživatelského rozhraní je funkce, která umožňuje přizpůsobit výchozí obrazovku a klávesové zkratky pro usnadnění použití produktu.

Např. používáte-li často funkci Tandem kopie nebo Pohlednice, Snadná kopie a Snadné skenování neobsahují žádná nastavení pro tyto funkce. Musíte přejít na obrazovku s klávesovými zkratkami Kopie či E-pošta, vybrat klávesové zkratky a klepnout na funkce.

Přemístěním těchto klávesových zkratek na úvodní stranu výchozí obrazovky můžete funkce rychle vybírat. Zkuste zobrazení přizpůsobit, aby se produkt snadněji používal.

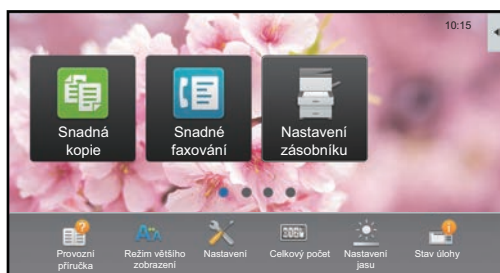
Chci zobrazit jen malou skupinu kláves, které používám.

Chci jasné pozadí.



Na počáteční obrazovce chci zobrazit klávesy, které používám nejčastěji.

Chci zkontrolovat, kolik zbývá toneru.

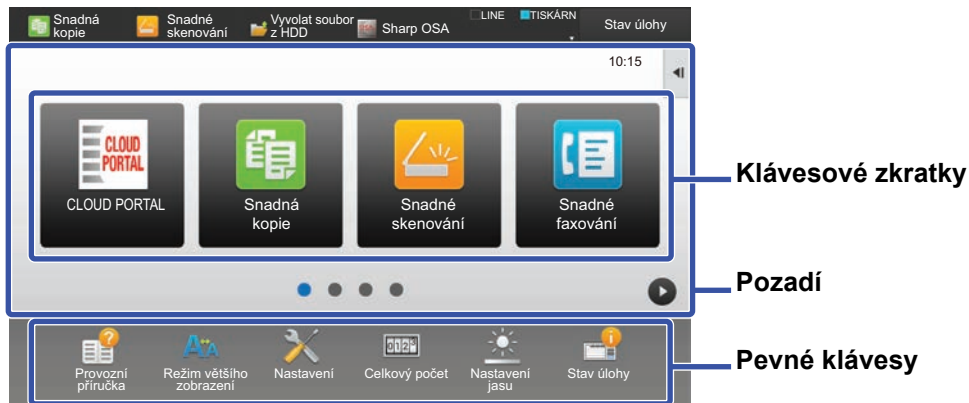


Přizpůsobením výchozí obrazovky můžete okamžitě používat funkce i nastavení a kontrolovat stav toneru.

Zároveň můžete změnit pozadí na vlastní obrázek, jako je jeden z vašich oblíbených obrázků.

Přizpůsobitelné položky

Můžete přizpůsobit následující položky.



Přidání často používané klávesové zkratky

Můžete zobrazit funkce na výchozí obrazovce, které se obvykle neobjevují, a okamžitě tyto funkce vybrat.



► [Přidávání klávesových zkratk \(strana 9\)](#)

Smazání zobrazených klávesových zkratk

Můžete smazat nebo uspořádat klávesové zkratky, které se objevují na výchozí obrazovce.



► [Smazání klávesové zkratky \(strana 12\)](#)

Změna zobrazené klávesové zkratky

Můžete změnit klávesové zkratky a jejich rozvržení.



► [Změna klávesové zkratky \(strana 14\)](#)

Změna obrázku klávesové zkratky na vlastní obrázek

Můžete předem uložit obrázky pro přizpůsobení klávesových zkratk.



► [Přidání obrázku klávesové zkratky \(strana 17\)](#)

Změna rozvržení klávesových zkratk

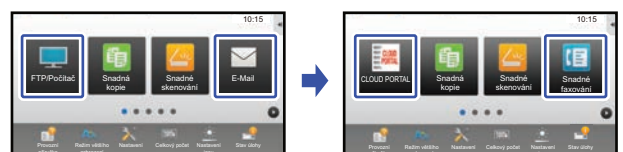
Můžete změnit rozložení klávesových zkratk přesunem kláves na pozice, které se snadno používají.



► [Přesunutí klávesové zkratky \(strana 19\)](#)

Obnovení původního rozvržení klávesových zkratk

Pokud klávesové zkratky náhodně přesunete, můžete klávesy obnovit na výchozí rozvržení z výroby.



► [Vrácení klávesových zkratk na výchozí nastavení výrobce \(strana 21\)](#)

Návod pro přizpůsobení uživatelského rozhraní

Změna rozvržení výchozí obrazovky

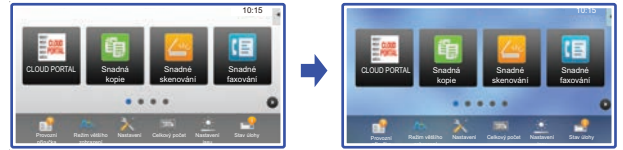
Můžete změnit rozložení výchozí obrazovky přidáním dalších klávesových zkratk.



- ▶ [Změna vzorku rozvržení výchozí obrazovky \(strana 23\)](#)

Změna barvy pozadí výchozí obrazovky

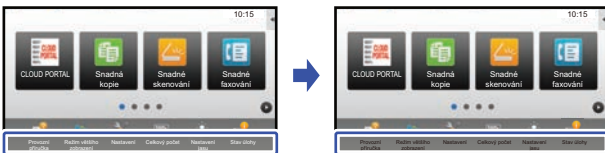
Můžete změnit barvu pozadí výchozí obrazovky na přednastavený vzorek barvy.



- ▶ [Výběr šablony zobrazení pro výchozí obrazovku \(strana 25\)](#)

Změna barvy textu na výchozí obrazovce

Můžete změnit barvu textu na výchozí obrazovce na bílou nebo černou.



- ▶ [Změna barvy textu na výchozí obrazovce \(strana 26\)](#)

Změna pozadí na vlastní obrázek

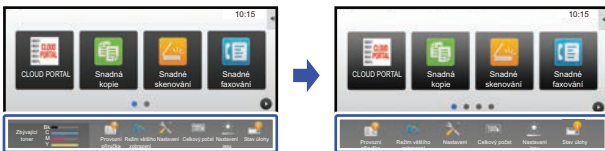
Můžete změnit pozadí výchozí obrazovky podle potřeby.



- ▶ [Změna obrázku pozadí výchozí obrazovky \(strana 27\)](#)

Změna obsahu pevných kláves

Můžete změnit pevné klávesy a zobrazit použití toneru.



- ▶ [Změny pevných kláves \(strana 30\)](#)

Zvětšení zobrazeného textu

Můžete zvětšit text, který se zobrazí v normálním režimu kopírování a odeslání obrazu.



- ▶ [Zvětšení velikosti textu \(strana 32\)](#)

Změna jazyka

Můžete změnit jazyk, který se zobrazuje.



- ▶ [Změna jazyka použitého na produktu \(strana 33\)](#)

Obecný postup pro použití přizpůsobení uživatelského rozhraní

Chcete-li změnit výchozí obrazovku či klávesové zkratky, zkonfigurujte nastavení v panelu akcí výchozí obrazovky nebo na webové stránce.

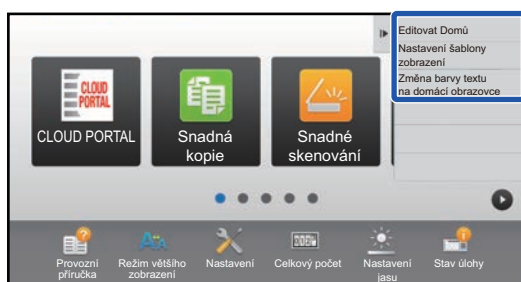
Nastavení musejí být zkonfigurována administrátorem produktu.



Tento obecný postup neslouží pro činnost "Změny pevných kláves" ([▶ strana 30](#)), "Zvětšení velikosti textu" ([▶ strana 32](#)) ani "Změna jazyka použitého na produktu" ([▶ strana 33](#)). Dodržujte postup v každém z výše uvedených oddílů.

Obecný postup při použití dotykového panelu

1

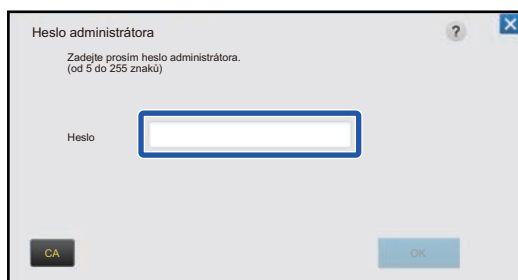


Otevřete panel akcí výchozí obrazovky a klepněte na jednu ze zobrazených položek.

Položky, které se zobrazí v panelu akcí, jsou "Editovat Domů", "Nastavení šablony zobrazení" a "Změna barvy textu na domácí obrazovce".

- [Editovat Domů]
 - ▶ [Přidávání klávesových zkratk \(strana 9\)](#)
 - ▶ [Smazání klávesové zkratky \(strana 12\)](#)
 - ▶ [Změna klávesové zkratky \(strana 14\)](#)
 - ▶ [Přesunutí klávesové zkratky \(strana 19\)](#)
 - ▶ [Vrácení klávesových zkratk na výchozí nastavení výrobce \(strana 21\)](#)
- [Nastavení šablony zobrazení]
 - ▶ [Výběr šablony zobrazení pro výchozí obrazovku \(strana 25\)](#)
- [Změna barvy textu na domácí obrazovce]
 - ▶ [Změna barvy textu na výchozí obrazovce \(strana 26\)](#)

2



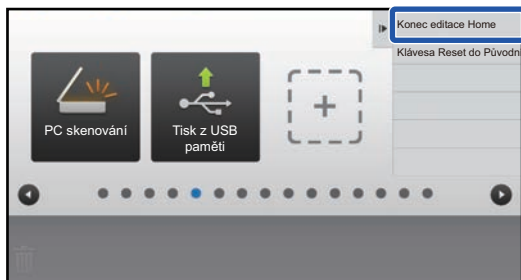
Zobrazí se obrazovka pro heslo administrátora. Zadejte své heslo.

Zadejte heslo administrátora.

3

Zkonfigurujte nastavení.

4



Po dokončení nastavení klepněte na klávesu [Konec editace Home].

Je-li vybrána možnost [Nastavení šablony zobrazení] či [Změna barvy textu na domácí obrazovce], klepněte na [Dokončit a návrat zpět].

Jakmile jsou nastavení přizpůsobení uživatelského rozhraní dokončena, klepněte na klávesu [Odhlásit].

Obecný postup při použití webové stránky

1

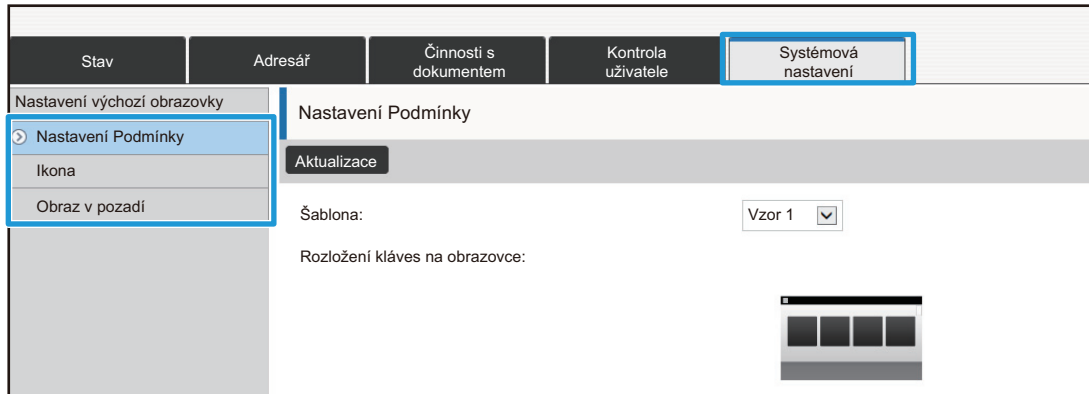
Zadáním adresy IP produktu ve webovém prohlížeči otevřete webový server.

Ve stavu nastavení od výrobce musíte po zadání adresy IP zadat uživatelské heslo.

2

Na webové stránce klikněte na štítek [Systémová nastavení] → [Nastavení výchozí obrazovky].

Některá nastavení mohou vyžadovat, abyste po kliknutí na [Nastavení výchozí obrazovky] zadali své uživatelské heslo. Pokud jste neprovedli ověření uživatele, musíte zadat heslo administrátora.



3

Zkonfigurujte nastavení.

4

Po dokončení konfigurace nastavení, klikněte na tlačítko [Odeslat].

Nastavení jsou uložena v produktu a použita.

Iresář	Činnosti s dokumentem	Kontrola uživatele	Systémová nastavení
			1. Oblast rolování: <input checked="" type="radio"/> Bílá <input type="radio"/> Černá
			2. Pevná oblast: <input checked="" type="radio"/> Bílá <input type="radio"/> Černá
			3. Hodiny: <input type="radio"/> Bílá <input checked="" type="radio"/> Černá
<input type="button" value="Odeslat"/>			

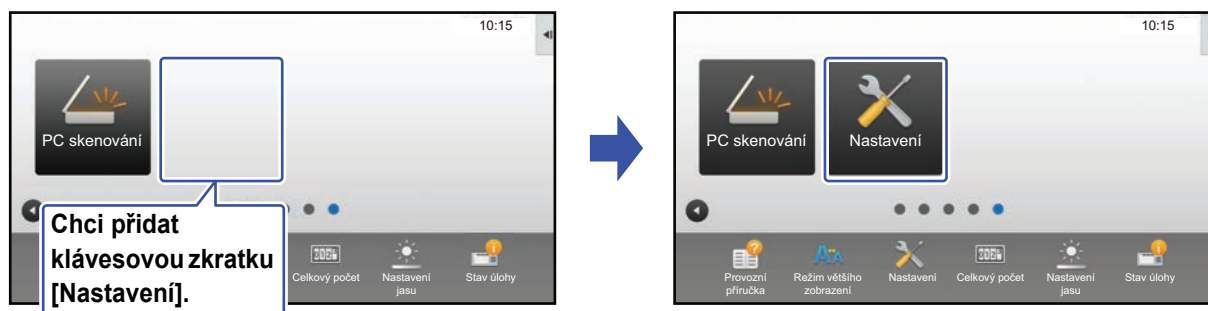
Po dokončení všech nastavení přizpůsobení uživatelského rozhraní klikněte na tlačítko [Odhlásit] a zavřete webový prohlížeč.

ÚPRAVY KLÁVESOVÝCH ZKRATEK

Klávesové zkratky můžete na výchozí obrazovce přidat a nepotřebné klávesové zkratky odstranit. Pro usnadnění použití produktu můžete také změnit pořadí zobrazení klávesových zkratk nebo změnit názvy a obrázky.

Přidávání klávesových zkratk

Tato část vysvětluje, jak přidat klávesovou zkratku na výchozí obrazovku. Klávesovou zkratku můžete přidat z dotykového panelu nebo z webové stránky. Na webové stránce můžete změnit obrázek klávesové zkratky na jakýkoli vlastní obrázek.

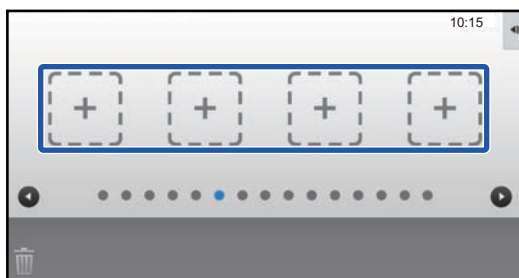


Z dotykového panelu

1 Na výchozí obrazovce otevřete panel akcí a klepněte na [Editovat Domů].

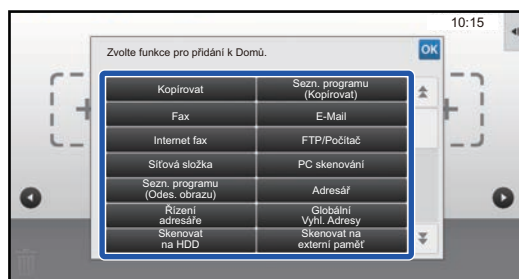
► [Obecný postup při použití dotykového panelu \(strana 6\)](#)

2



Klepněte na prázdné umístění klávesové zkratky.

3



Klepněte na funkci, kterou chcete přidat.

Klávesová zkratka bude přidána na vybrané umístění.

4

Ukončení nastavení viz "[Obecný postup při použití dotykového panelu](#)" (► [strana 6](#)).

Z webové stránky

1 Otevření obrazovky nastavení viz "**Obecný postup při použití webové stránky**" ([▶ strana 7](#)).

2 Klikněte na [Nastavení Podmínky] a potom na [Není nastaveno].

Stav	Adresář	Činnosti s dokumentem	Kontrola uživatele	Systémová nastavení
Nastavení výchozí obrazovky				
Nastavení Podmínky				
Ikona				
Obraz v pozadí				
Č.	Tlačítko Domů			
31	Není nastaveno			
32	Není nastaveno			
33	Není nastaveno			
34	Není nastaveno			
35	Není nastaveno			
36	Není nastaveno			
37	Není nastaveno			
38	Není nastaveno			
39	Není nastaveno			
40	Není nastaveno			

3 Vyberte funkci, kterou chcete přidat.

Stav	Adresář	Činnosti s dokumentem	Kontrola uživatele	Systémová nastavení
Nastavení výchozí obrazovky				
Nastavení Podmínky				
Ikona				
Obraz v pozadí				
Registrace výchozí obrazovky				
Odeslat Zrušit				
Seznam Výtisků Č.31: Není nastaveno				
Kopie:				
<input checked="" type="radio"/> Žádné				
<input type="radio"/> Snadná kopie				
<input type="radio"/> Kopírka				
<input type="radio"/> Seznam Programů				

Chcete-li změnit název klávesové zkratky, vyberte položku [Vlastní] v možnosti [Hl. Název] a zadejte požadovaný název do textového pole.

Hl. Název:	<input checked="" type="radio"/> Výchozí
	<input type="radio"/> Vlastní <input type="text" value=""/> (Až 28 znaků)
Obraz:	
<input type="checkbox"/> Použijte vlastní obraz	
Zvolte soubor:	<input type="text" value="AAAA.png"/>
Odeslat Zrušit	
^ Zcela nahoru	

Chcete-li změnit obrázek klávesové zkratky, přejděte k dalšímu kroku. Pokud obrázek neměníte, přejděte ke kroku 5.

4

Chcete-li změnit obrázek klávesové zkratky, nastavte zaškrtačací políčko [Použijte vlastní obraz] na a vyberte dříve přidaný obrázek možností [Zvolte soubor].

Uložení obrázku viz "Přidání obrázku klávesové zkratky" ([▶strana 17](#)).

5

Ukončení nastavení viz "[Obecný postup při použití webové stránky](#)" ([▶strana 7](#)).

Smazání klávesové zkratky

Tato část vysvětluje, jak smazat klávesovou zkratku z výchozí obrazovky. Klávesovou zkratku můžete smazat z dotykového panelu nebo z webové stránky.

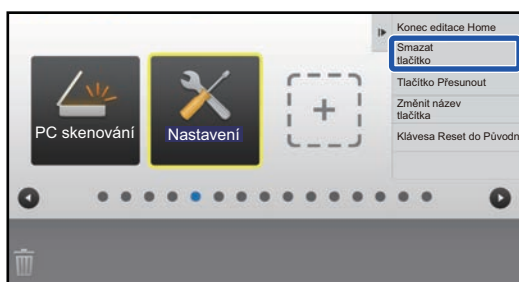


Z dotykového panelu



1 Na výchozí obrazovce otevřete panel akcí a klepněte na [Editovat Domů].

► [Obecný postup při použití dotykového panelu \(strana 6\)](#)

2



Klepněte na klávesovou zkratku, kterou chcete smazat, a klepněte na [Smazat tlačítko].

Kolem vybrané klávesové zkratky se zobrazí žlutý rámeček. S vybranou klávesovou zkratkou klepněte na . Klávesovou zkratku můžete také smazat přetažením do .

3



Klepněte na klávesu [Ano].

Vybraná klávesová zkratka bude smazána.

4

Ukončení nastavení viz "Obecný postup při použití dotykového panelu" ([► strana 6](#)).

Z webové stránky

1 Otevření obrazovky nastavení viz "**Obecný postup při použití webové stránky**" ([▶ strana 7](#)).

2 Klikněte na [Nastavení Podmínky] a pak na klávesovou zkratku, kterou chcete smazat.

Stav	Adresář	Činnosti s dokumentem	Kontrola uživatele	Systémová nastavení
Nastavení výchozí obrazovky				
◊ Nastavení Podmínky				
Ikona				
Obraz v pozadí				
	Č.		Tlačítko Domů	
	1		CLOUD PORTAL	
	2		Snadná kopie	
	3		Snadné skenování	
	4		Snadné faxování	
	5		Sharp OSA	
	6		Kopírování	
	7		E-pošta	
	8		Fax	
	9		FTP/Plocha	
	10		Síťová složka	

3 Vyberte možnost [Žádné] a klikněte na tlačítko [Odeslat].

Kliknete-li na tlačítko [Odeslat], zavře se obrazovka [Registrace výchozí obrazovky].

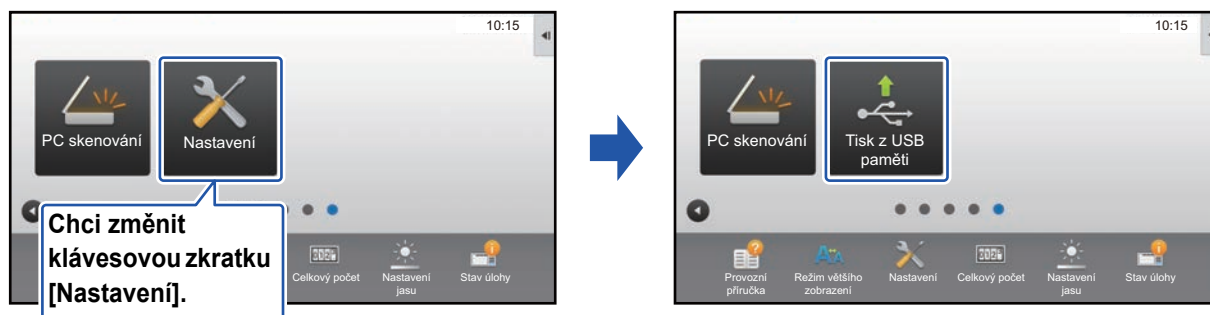
Stav	Adresář	Činnosti s dokumentem	Kontrola uživatele	Systémová nastavení
Nastavení výchozí obrazovky				
◊ Nastavení Podmínky				
Ikona				
Obraz v pozadí				
	Registrace výchozí obrazovky			
	<input type="button" value="Odeslat"/> <input type="button" value="Zrušit"/>			
	Tlačítko Domů Č.2: Snadná kopie			
	Kopie:			
	<input type="radio"/> Žádné			
	<input checked="" type="radio"/> Snadná kopie			
	<input type="radio"/> Kopírka			
	<input type="radio"/> Seznam Programů			

4 Ukončení nastavení viz "**Obecný postup při použití webové stránky**" ([▶ strana 7](#)).

Změna klávesové zkratky

Tato část vysvětluje, jak změnit klávesovou zkratku na výchozí obrazovce.

Z dotykového panelu lze změnit pouze název. Obrázek ikony můžete změnit z webové stránky.



Z dotykového panelu

Chcete-li změnit klávesovou zkratku z dotykového panelu, přesuňte klávesovou zkratku v požadovaném umístění mimo tohoto umístění, a zaregistrujte novou klávesovou zkratku v umístění, které bylo uvolněno. Informace o tom, jak klávesové zkratky přesouvat, viz "[Přesunutí klávesové zkratky](#)" ([▶ strana 19](#)). Informace o tom, jak klávesové zkratky přidávat, viz "[Přidávání klávesových zkratk](#)" ([▶ strana 9](#)).

Tato část vysvětluje, jak změnit název klávesové zkratky.

1 Na výchozí obrazovce otevřete panel akcí a klepněte na [Editovat Domů].

▶ [Obecný postup při použití dotykového panelu \(strana 6\)](#)

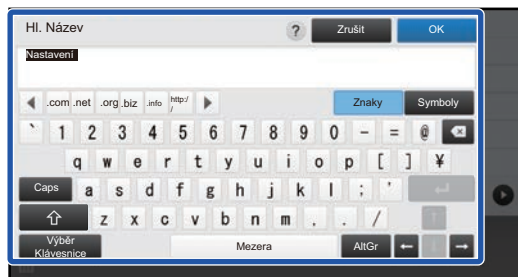
2



Klepněte na klávesovou zkratku, jejíž název chcete změnit, a klepněte na [Změnit název tlačítka].

Kolem vybrané klávesové zkratky se zobrazí žlutý rámeček.

3



Zadejte nový název pomocí klávesnice.

Zadejte název a klepněte na klávesu [OK].

4

Ukončení nastavení viz "[Obecný postup při použití dotykového panelu](#)" ([▶ strana 6](#)).

Z webové stránky

1 Otevření obrazovky nastavení viz "[Obecný postup při použití webové stránky](#)" ([▶ strana 7](#)).

2 Klikněte na [Nastavení Podmínky] a pak na klávesovou zkratku, kterou chcete změnit.

Stav	Adresář	Činnosti s dokumentem	Kontrola uživatele	Systémová nastavení
Nastavení výchozí obrazovky				
<input checked="" type="radio"/> Nastavení Podmínky				
Ikona				
Obraz v pozadí				
	Č.			Tlačítko Domů
	1			CLOUD PORTAL
	2			Snadná kopie
	3			Snadné skenování
	4			Snadné faxování
	5			Sharp OSA
	6			Kopírování
	7			E-pošta
	8			Fax
	9			FTP/Plocha
	10			Síťová složka

3 Vyberte požadovanou funkci.

Stav	Adresář	Činnosti s dokumentem	Kontrola uživatele	Systémová nastavení
Nastavení výchozí obrazovky				
<input checked="" type="radio"/> Nastavení Podmínky				
Ikona				
Obraz v pozadí				
	Registrace výchozí obrazovky			
	<input type="button" value="Odeslat"/> <input type="button" value="Zrušit"/>			
	Seznam Výtisků Č.z: Není nastaveno			
	Kopie:			<input type="radio"/> Žádné
				<input checked="" type="radio"/> Snadná kopie
				<input type="radio"/> Kopírka
				<input type="radio"/> Seznam Programů

Chcete-li změnit název klávesové zkratky, vyberte položku [Vlastní] v možnosti [Hl. Název] a zadejte požadovaný název do textového pole.

Hl. Název:	<input checked="" type="radio"/> Výchozí	
	<input type="radio"/> Vlastní	<input type="text"/> (Až 28 znaků)
Obraz:	<input type="checkbox"/> Použijte vlastní obraz	
Zvolte soubor:	<input type="text" value="AAAA.png"/>	
<input type="button" value="Odeslat"/> <input type="button" value="Zrušit"/> <input type="button" value="Zcela nahoru"/>		

Chcete-li změnit obrázek klávesové zkratky, přejděte k dalšímu kroku. Pokud obrázek neměníte, přejděte ke kroku 5.

4 Chcete-li změnit obrázek ikony, nastavte zaškrtnutou políčko [Použijte vlastní obraz] na a vyberte dříve přidaný obrázek možností [Zvolte soubor].

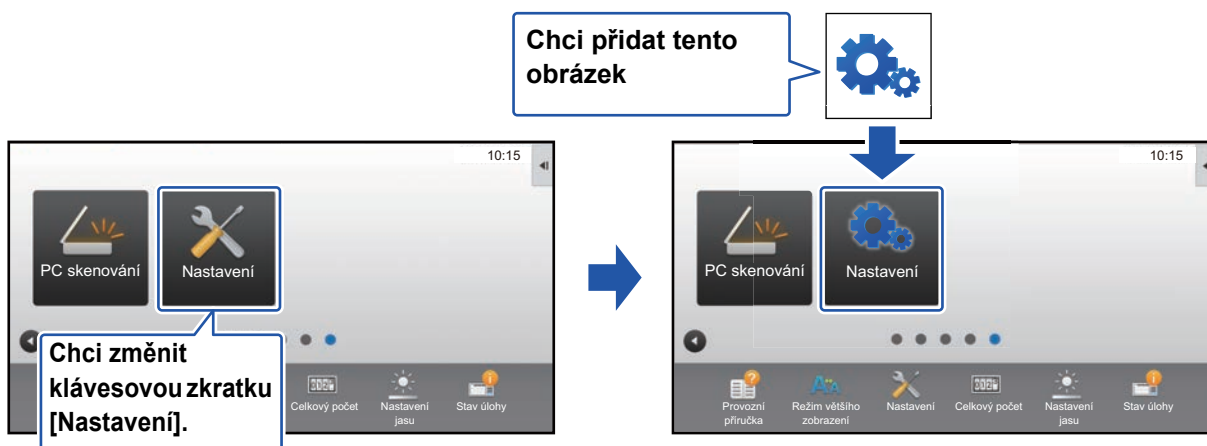
Uložení obrázku viz "[Přidání obrázku klávesové zkratky](#)" ([▶ strana 17](#)).

5

Ukončení nastavení viz "[Obecný postup při použití webové stránky](#)" ([▶ strana 7](#)).

Přidání obrázku klávesové zkratky

Chcete-li změnit obrázek klávesové zkratky na nový obrázek, musíte nejprve přidat nový obrázek. Tato část vysvětluje, jak přidat obrázek. Obrázky se přidávají pomocí webové stránky.



Obrázky ikon se automaticky zvětší nebo zmenší podle velikosti klávesových zkratk.

1

Otevření obrazovky nastavení viz "**Obecný postup při použití webové stránky**" ([▶ strana 7](#)).

2

Klikněte na [Ikona].

3

Zvolte jakoukoli položku

Přidáváte-li nový obrázek, klikněte na "Není nastaveno". Jsou-li používány všechny položky "Není nastaveno", klikněte na nepotřebnou položku v již přidaných položkách.

Stav	Adresář	Činnosti s dokumentem	Kontrola uživatele	Systémová nastavení
Nastavení výchozí obrazovky	Ikona			
Nastavení Podmínky				
Ikona	Aktualizace			
Obraz v pozadí				
	Č.			Název
	1			test.png
	2			Není nastaveno
	3			Není nastaveno
	4			Není nastaveno
	5			Není nastaveno
	6			Není nastaveno
	7			Není nastaveno
	8			Není nastaveno
	9			Není nastaveno
	10			Není nastaveno

4

V možnosti "Zvolte soubor" zvolte soubor, který chcete přidat.

Klikněte na tlačítko [Procházet] a vyberte obrázek, který má být přidán.



- Používat lze tyto formáty souborů: JPEG, GIF a PNG (jpeg, jpg, jpe, jfif, gif a png).
- Maximální velikost souboru obrázku, který lze použít pro klávesovou zkratku, je 50 KB.

5

Ukončení nastavení viz "[Obecný postup při použití webové stránky](#)" ([▶ strana 7](#)).

Přesunutí klávesové zkratky

Tato část vysvětluje, jak přesunout klávesovou zkratku na výchozí obrazovce. Klávesové zkratky se přesouvají pomocí dotykového panelu.

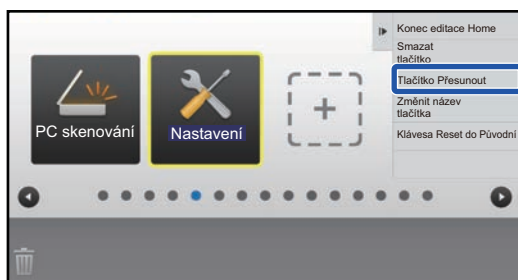


1

Na výchozí obrazovce otevřete panel akcí a klepněte na [Editovat Domů].

► [Obecný postup při použití dotykového panelu \(strana 6\)](#)

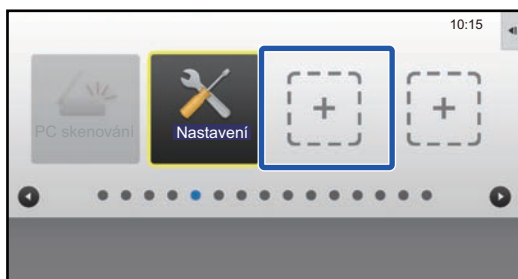
2



Klepněte na klávesovou zkratku, kterou chcete přesunout, a klepněte na [Tlačítko Přesunout].

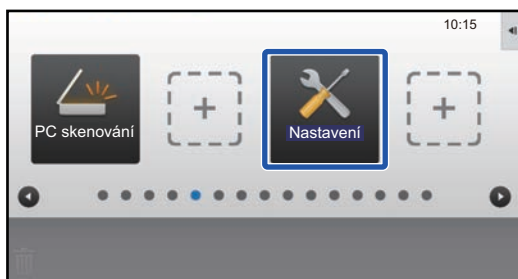
Kolem vybrané klávesové zkratky se zobrazí žlutý rámeček.

3



Klepněte na prázdné umístění klávesové zkratky

Klávesová zkratka se přesune na klepnuté umístění. Klávesová zkratka se nepřesune v případě, že klepnete na umístění, které již klávesovou zkratku obsahuje.

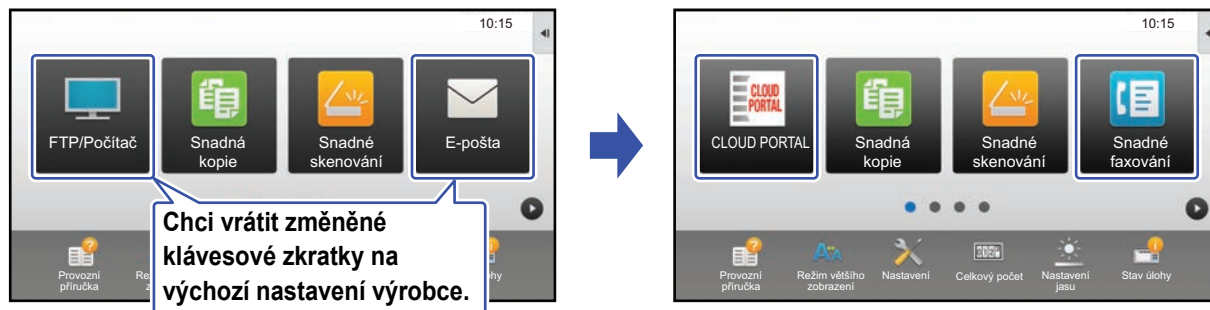


4

Ukončení nastavení viz "[Obecný postup při použití dotykového panelu](#)" ([▶ strana 6](#)).

Vrácení klávesových zkratk na výchozí nastavení výrobce

Tato část vysvětluje, jak vrátit klávesové zkratky na výchozí obrazovce na výchozí nastavení výrobce. Tento postup lze provádět z dotykového panelu nebo z webové stránky.



Pozice, názvy a obrázky klávesových zkratk se vrátí na výchozí nastavení výrobce.

Z dotykového panelu

1

Na výchozí obrazovce otevřete panel akcí a klepněte na [Editovat Domů].

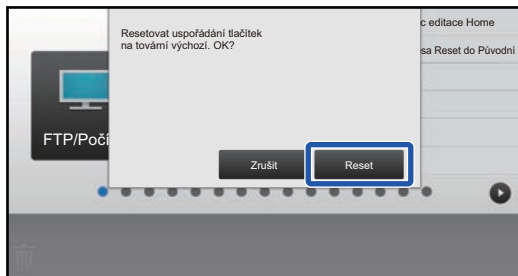
► [Obecný postup při použití dotykového panelu \(strana 6\)](#)

2



Na panelu akcí stiskněte [Klávesa Reset do Původní].

3



Klepněte na klávesu [Reset].

Klávesové zkratky se vrátí na výchozí nastavení výrobce.

4

Ukončení nastavení viz "[Obecný postup při použití dotykového panelu](#)" (► [strana 6](#)).

Z webové stránky

1 Otevření obrazovky nastavení viz "**Obecný postup při použití webové stránky**" ([▶ strana 7](#)).

2 Klikněte na [Nastavení Podmínky] a pak na tlačítko [Návrat na výchozí.].
Zobrazí se potvrzovací okno. Klikněte na tlačítko [OK].

8	Není nastaveno
9	Není nastaveno
10	Není nastaveno

Zobrazit množství toneru
Při zobrazení množství toneru lze zobrazit jen 6 fixních tlačítek.

Odeslat

Návrat na výchozí.

3 Ukončení nastavení viz "**Obecný postup při použití webové stránky**" ([▶ strana 7](#)).

ÚPRAVY VÝCHOZÍ OBRAZOVKY

Na výchozí obrazovce můžete změnit počet zobrazených klávesových zkratk a změnit klávesové zkratky. K těmto úpravám patří změna barvy textu a pozadí a změna pozadí na vlastní obrázek.

Změna vzorku rozvržení výchozí obrazovky

V produktu je přednastaveno více vzorků rozvržení výchozí obrazovky. K nim patří vzorek rozvržení, který zvyšuje počet zobrazených kláves zmenšením velikosti zobrazení klávesových zkratk, a vzorek rozvržení, který zvyšuje počet zobrazených klávesových zkratk nezobrazením oblasti pevných kláves. Vzorek rozvržení lze změnit na webové stránce.



Vzorky rozvržení výchozí obrazovky

K dispozici je šest vzorků rozvržení.

Vzorek	Počet klávesových zkratk zobrazených na obrazovce	Oblast pevných kláves	Maximální počet obrazovek
1	4	Ano	15 obrazovek
2	8	Ne	8 obrazovek
3	8	Ano	8 obrazovek
4	12	Ne	5 obrazovek
5	12	Ano	5 obrazovek
6	18	Ne	4 obrazovky



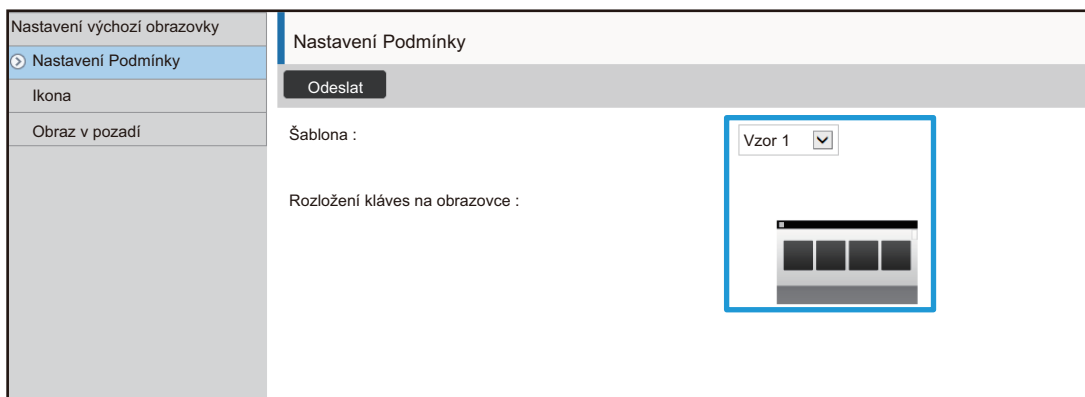
Výchozí stav z výroby se liší podle modelu. Informace o výchozích nastaveních z výroby naleznete v systémových nastaveních v návodu k použití.

1

Otevření obrazovky nastavení viz "[Obecný postup při použití webové stránky](#)" ([▶ strana 7](#)).

2

Klikněte na [Nastavení Podmínky] a vyberte požadovaný vzorek rozvržení z možnosti "Šablona".



3

Ukončení nastavení viz "[Obecný postup při použití webové stránky](#)" ([▶ strana 7](#)).

Výběr šablony zobrazení pro výchozí obrazovku

V produktu je přednastaveno více vzorků barev. Vzorek barvy můžete změnit z dotykového panelu.



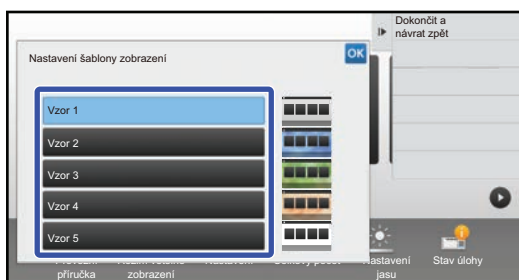
Výchozí nastavení výrobce je "Vzor 1".

1

Na výchozí obrazovce otevřete panel akcí a klepněte na [Nastavení šablony zobrazení].

► [Obecný postup při použití dotykového panelu \(strana 6\)](#)

2



Vyberte požadovaný vzorek.

3

Ukončení nastavení viz "[Obecný postup při použití dotykového panelu](#)" (► [strana 6](#)).

Změna barvy textu na výchozí obrazovce

Můžete změnit barvu textu klávesových zkratk, pevných kláves a hodin na výchozí obrazovce na bílou nebo černou. Barvu lze změnit pomocí dotykového panelu.



Vzorky rozvržení a barvy textu výchozí obrazovky

Barva textu na výchozí obrazovce se liší v závislosti na vzorku rozvržení. Informace o vzorcích rozvržení na výchozí obrazovce viz "[Změna vzorku rozvržení výchozí obrazovky](#)" (► [strana 23](#)).

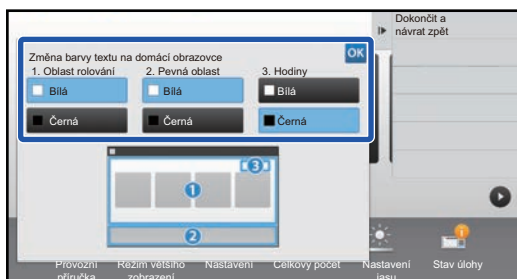
Výchozí barvy textu výrobce

Vzorek rozvržení	Oblast posouvání (Barva textu klávesové zkratky)	Pevná oblast (Barva textu pevných kláves)	Hodiny (Barva textu hodin)
1	Bílá	Bílá	Černá
2	Bílá	Ne	Černá
3	Černá	Bílá	Černá
4	Černá	Ne	Černá
5	Černá	Bílá	Černá
6	Černá	Ne	Černá

1 Na výchozí obrazovce otevřete panel akcí a klepněte na [Změna barvy textu na domácí obrazovce].

► [Obecný postup při použití dotykového panelu \(strana 6\)](#)

2



Změňte barvu textu.

3

Ukončení nastavení viz "[Obecný postup při použití dotykového panelu](#)" (► [strana 6](#)).

Změna obrázku pozadí výchozí obrazovky

Můžete změnit obrázek pozadí výchozí obrazovky na vlastní obrázek.

Tento postup lze provádět z dotykového panelu nebo z webové stránky.

Chcete-li změnit obrázek z dotykového panelu, nejprve uložte požadovaný obrázek na zařízení USB a připojte toto zařízení počítači.



Velikost zobrazení obrázku pozadí je 1024 x 544 bodů.

Výška obrázku je upravena na výšku zobrazení, a šířka je upravena na šířku zobrazení.

Protože výška a šířka jsou zvětšeny/zmenšeny odděleně, mohou se některé obrázky zdeformovat.

Chcete-li obrázek zobrazit správně, upravte předem velikost obrázku na velikost zobrazení obrázku pozadí.

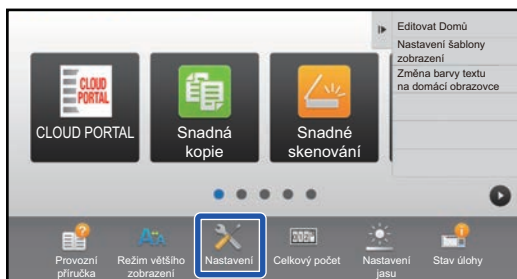
Z dotykového panelu

1

Připojte k produktu zařízení USB obsahující požadovaný obrázek.

Když je k přístroji připojeno zařízení USB, objeví se vyskakovací okno. Klepněte na klávesu [OK].

2



Na výchozí obrazovce klepněte na klávesu [Nastavení].

Obrazovka se změní na obrazovku nastavení.

3

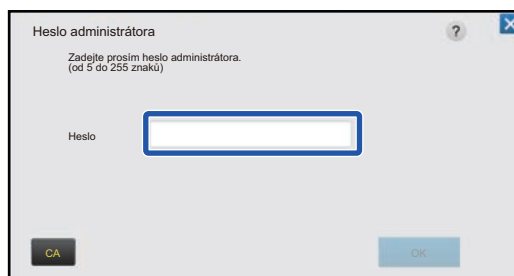
Klepněte na [Systémová nastavení] → [Nastavení výchozí obrazovky] → [Obraz v pozadí] a klepněte na klávesu [Změnit].

Objeví se obrazovka "Registrovat obraz pozadí".



Během výběru nastavení se zobrazí obrazovka pro zadání hesla administrátora.

Zadejte heslo administrátora a přihlaste se.



4

Nastavte zaškrtačací políčko [Použijte vlastní obraz] na a vyberte požadovaný obrázek možností [Název Složky/Název Souboru].



- Používat lze tyto formáty souborů: JPEG, GIF a PNG (jpeg, jpg, jpe, jfif, gif a png).
- Maximální velikost souboru obrázku, který lze použít pro obrázek pozadí, je 640 KB.

5

Klikněte na tlačítko [Uložit].

Jakmile jsou nastavení přizpůsobení uživatelského rozhraní dokončena, klepněte na klávesu [Odhlásit].

Z webové stránky

1 Otevření obrazovky nastavení viz "**Obecný postup při použití webové stránky**" ([▶ strana 7](#)).

2 Klikněte na tlačítko [Změnit] v možnosti [Obraz v pozadí].

The screenshot shows a web interface with a top navigation bar containing tabs: Stav, Adresář, Činnosti s dokumentem, Kontrola uživatele, and Systémová nastavení. The 'Systémová nastavení' tab is active. On the left, a sidebar menu lists: Nastavení výchozí obrazovky, Nastavení Podmínky, Ikona, and 'Obraz v pozadí' (highlighted). The main content area is titled 'Registrace výchozí obrazovky' and contains a section for 'Obraz v pozadí'. It features a 'Výchozí' label and a 'Změnit' button, which is highlighted with a blue box. There are also 'Aktualizace' buttons above and below the image selection area.

3 Nastavte zaškrtnuté políčko [Použijte vlastní obraz] na a vyberte obrázek možností [Zvolte soubor].

Kliknutím na [Procházet] vyberte obrázek.

This screenshot shows the 'Registrovat obraz pozadí' (Register background image) form. The 'Obraz v pozadí' section is active. The 'Použijte vlastní obraz' checkbox is checked and highlighted with a blue box. Below it, the 'Název Souboru' field is empty, and the 'Zvolte soubor' field contains the text 'Není nastaveno' and a 'Procházet' button, both highlighted with a blue box. A note below the field states '(Až 200 znaků)'. At the bottom, there is a 'Poznámka' section with supported file formats: 'Podporované typy souborů: JPEG s příponami jpeg, jpg, jpe a jfif. GIF s příponami gif. PNG s příponou png.' and 'Odeslat' and 'Zrušit' buttons.



- Používat lze tyto formáty souborů: JPEG, GIF a PNG (jpeg, jpg, jpe, jfif, gif a png).
- Maximální velikost souboru obrázku, který lze použít pro obrázek pozadí, je 640 KB.

4 Ukončení nastavení viz "**Obecný postup při použití webové stránky**" ([▶ strana 7](#)).

Změny pevných kláves

Můžete změnit pevné klávesy. Pevné klávesy se mění pomocí webové stránky.



1 Otevření obrazovky nastavení viz "**Obecný postup při použití webové stránky**" ([▶ strana 7](#)).

2 Klikněte na [Nastavení Podmínky] a pak na požadovanou položku pod možností "Pevné tlačítko".

Kliknutím na položku [Není nastaveno] můžete přidat novou pevnou klávesu.

Č.	Pevné tlačítko
1	Provozní příručka
2	Režim zvětšeného zobrazení
3	Systemové nastavení
4	Stav Počítadel
5	Nastavení jasu
6	Stav Úlohy
7	Není nastaveno
8	Není nastaveno
9	Není nastaveno
10	Není nastaveno

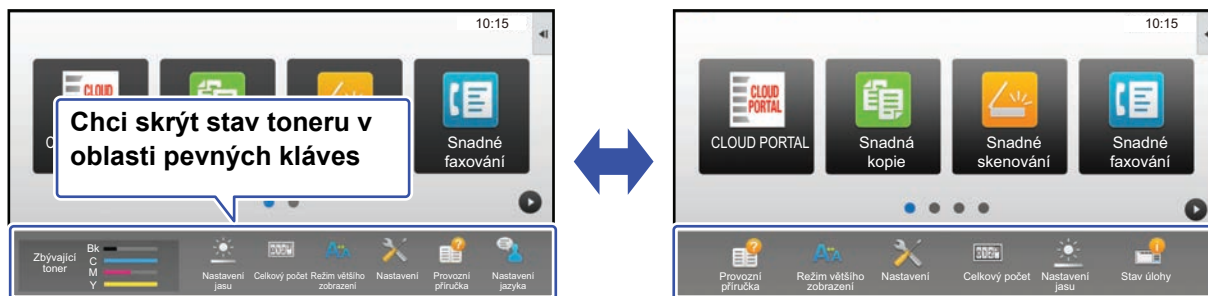
3 Vyberte funkci, kterou chcete přidat, a klikněte na tlačítko [Odeslat].

Kliknete-li na tlačítko [Odeslat], zavře se obrazovka [Registrace výchozí obrazovky].

4 Ukončení nastavení viz "**Obecný postup při použití webové stránky**" ([▶ strana 7](#)).

Zobrazení/skrutí stavu toneru v oblasti pevných kláves

Do oblasti pevných kláves v systémových nastaveních můžete přidat zobrazení či skrytí stavu toneru. Když je toto nastavení aktivováno, lze zobrazit až šest pevných kláves. (Na webové stránce "Pevné tlačítko" se zobrazí klávesy od č. 1 do č. 6 (kromě případu, když nejsou nastaveny). Klávesy po č. 6 nejsou zobrazeny.)



1 Otevření obrazovky nastavení viz "**Obecný postup při použití webové stránky**" ([▶ strana 7](#)).

2 Klikněte na [Nastavení Podmínky], potom nastavte [Zobrazit množství toneru].

Když je zaškrtnuté políčko [Zobrazit množství toneru] nastaveno na , zobrazí se stav toneru. Když je zaškrtnuté políčko [Zobrazit množství toneru] nastaveno na , stav toneru se skryje.

Stav	Adresář	Činnosti s< dokumentem	Kontrola uživatele	Systémová nastavení
Nastavení výchozí obrazovky	7		E-pošta	
Nastavení Podmínky	8		Není nastaveno	
Ikona	9		Není nastaveno	
Obraz v pozadí	10		Není nastaveno	

Zobrazit množství toneru

Při zobrazení množství toneru lze zobrazit jen 6 fixních tlačítek.

Odeslat

3 Ukončení nastavení viz "**Obecný postup při použití webové stránky**" ([▶ strana 7](#)).

Zvětšení velikosti textu

Na obrazovce normálního režimu, například při kopírování nebo odesílání obrázku, můžete zvětšit velikost znaků a interval. Tuto funkci lze zvolit na dotykovém panelu.



Klávesy nastavení a panel akcí se zvětší.

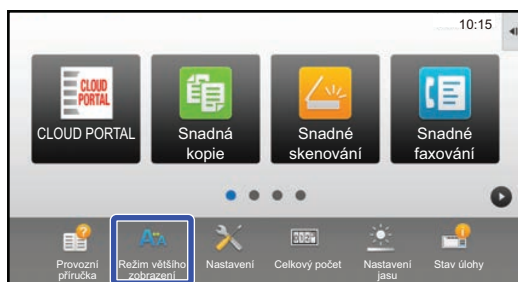
Položky nastavení, které se již na panelu akcí nezobrazují, můžete zobrazit klepnutím na klávesy posunu.

Klávesy nastavení, které se již nezobrazují (v tomto příkladu klávesa [Expozice]), můžete zobrazit klepnutím na klávesu [Ostatní].





- Na obrazovkách jiných než v normálním režimu jednotlivých funkcí, například ve snadném režimu a na obrazovce nastavení, se velikost znaků a kláves nemění.
- Zvětšení velikosti textu může snížit počet kláves, který se zobrazí na základní obrazovce a ostatních obrazovkách každé funkce.

1



Na výchozí obrazovce klepněte na klávesu [Režim většího zobrazení].

Obrázek klávesy se změní na  a dojde k aktivaci režimu zvětšeného zobrazení.

Pro zrušení režimu zvětšeného zobrazení klepněte na tlačítko [Režim většího zobrazení] znovu. Obrázek klávesy se změní na  a dojde ke zrušení režimu zvětšeného zobrazení.

Změna jazyka použitého na produktu

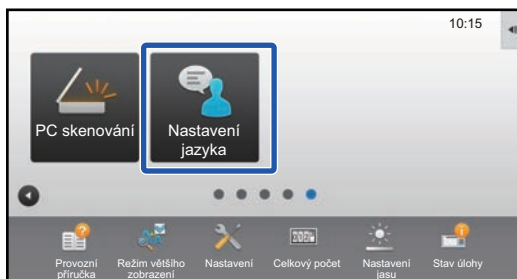
Můžete změnit jazyk použitý na výchozí obrazovce.

Tento postup se provádí z dotykového panelu.

Před prováděním tohoto postupu přidejte na výchozí obrazovku klávesovou zkratku [Nastavení jazyka]. Přidání klávesové zkratky viz "Přidávání klávesových zkratk" (▶ [strana 9](#)).

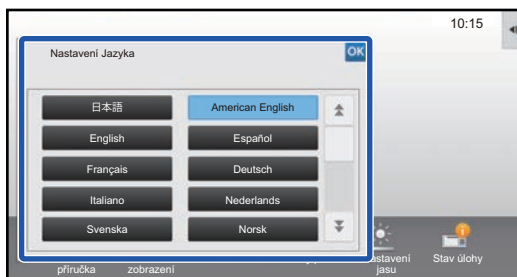


1



Na výchozí obrazovce klepněte na klávesu [Nastavení jazyka].

2



Zvolte požadovaný jazyk a klepněte na **OK**.

Zobrazení se změní na vybraný jazyk.

SHARP[®]
SHARP CORPORATION