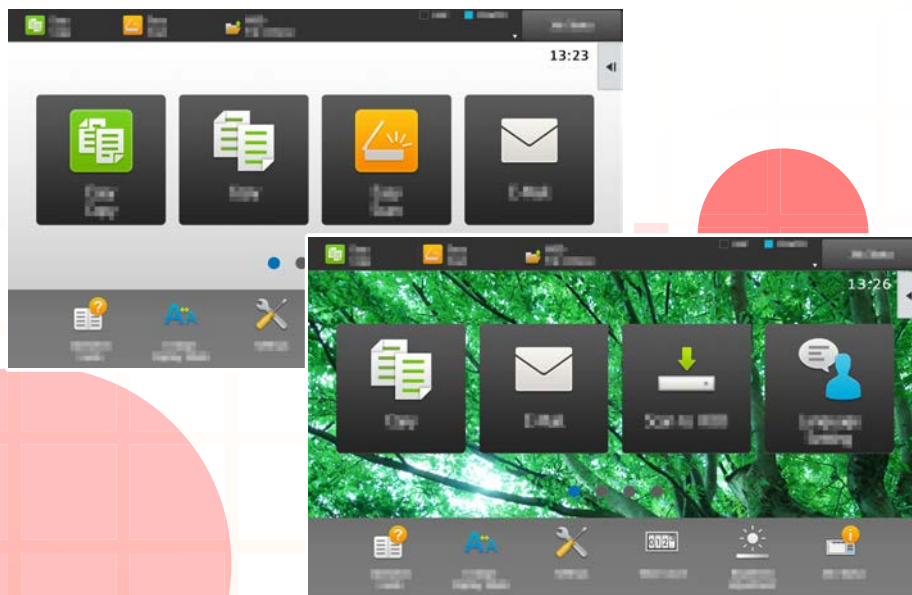


Käyttöliittymän mukautusopas



SISÄLLYSLUETTELO

TIETOJA TÄSTÄ OHJEESTA	2
NÄYTÖN MUKAUTTAMINEN	3
• Mukautettavissa olevat kohdat.	4
• Yleinen menettelytapa käyttöliittymän mukautuksen käyttämiseksi.	6
PIKANÄPPÄINTEN MUOKKAUS	9
• Pikanäppäinten lisääminen	9
• Pikanäppäinten poistaminen	12
• Pikanäppäinten muuttaminen	14
• Pikanäppäinten kuvan lisääminen	17
• Pikanäppäinten siirtäminen	19
• Pikanäppäinten palauttaminen tehdasasetuksiin	21
KOTINÄYTÖN MUOKKAUS	23
• Kotinäytön asetelumallin muuttaminen	23
• Näyttömuodon asetuksen valinta kotinäyttöä varten	25
• Kotinäytön tekstin värin muuttaminen	26
• Kotinäytön taustakuvan muuttaminen	27
• Kiinteiden näppäinten muuttaminen	30
• Tekstikoon lisääminen	32
• Laitteessa käytettävän kielen muuttaminen	33

TIETOJA TÄSTÄ OHJEESTA

Ohjeessa kerrotaan miten mukauttaa kosketusnäytön käyttöliittymää kuten taustaa ja kuvakkeiden kuvia.

Ota huomioon

- Kun oppaassa mainitaan "MX-xxxx", korvaa "xxxx" mallisi nimellä.
- Tässä oppaassa ei anneta yksityiskohtaisia kuvauksia laitteen toiminnoista. Jos haluat tarkempia tietoja tässä oppaassa mainituista nimistä tai toiminnoista, katso Käyttäjän opasta.
- Tämä opas on valmistettu erittäin huolellisesti. Jos sinulla on opasta koskevia kysymyksiä tai huomautuksia, ota yhteys jälleenmyyjään tai lähimpään valtuutettuun huoltopalveluun.
- Tälle tuotteelle on suoritettu erittäin tarkat laadunvalvonta- ja tarkastustoimenpiteet. On erittäin epätodennäköistä, että havaitaan vika tai muu ongelma; jos kuitenkin näin tapahtuu, ota yhteys jälleenmyyjään tai lähimpään valtuutettuun huoltopalveluun.
- Laissa määrättyjä erikoistapauksia lukuun ottamatta SHARP ei vastaa häiriöistä, jotka ilmenevät tuotteen tai sen lisälaitteiden käytön aikana, tai häiriöistä, jotka aiheutuvat tuotteen tai sen lisälaitteiden asiattomasta käytöstä, tai vahingoista, jotka aiheutuvat tuotteen käytöstä.

Varoitus

- Oppaan sisällön kopiointi, muuntaminen tai kääntäminen ilman kirjallista etukäteen saatua lupaa on kielletty, lukuun ottamatta tekijänoikeuslain sallimia kohtia.
- Kaikkia oppaassa olevia tietoja voidaan muuttaa ilman ennakoilmoitusta.

Kuvat, käyttöpaneeli, kosketusnäyttö ja verkkosivut tässä ohjeessa

Lisävarusteet ovat yleensä valinnaisia, mutta joihinkin malleihin saattaa kuulua lisävarusteita vakiovarusteena. Eräiden toimintojen ja toimenpiteiden selityksissä edellytetään, että on asennettu muita kuin edellä mainitut laitteet. Sisällöstä, mallista ja asennetuista oheislaitteista riippuen tämä ei ehkä ole käytettävissä. Katso lisätietoja käyttöohjeesta.

- Oppaan sisältämät näyttöruudut, viestit ja näppäinten nimet saattavat poiketa laitteen vastaavista tuotteen parannusten tai muutosten vuoksi.
- Tämän oppaan kosketusnäyttö, kuvat ja asetusten näytöt ovat tarkoitettu vain viitteeksi, ja voivat vaihdella malleittain, asennettujen vaihtoehtojen, oletustilasta muutettujen asetusten ja maan tai alueen mukaan.
- Tässä oppaassa oletetaan, että käytössä on neliväri-laite. Jotkin selityksistä eivät koske mustavalkolaitetta.

NÄYTÖN MUKAUTTAMINEN

Käyttöliittymän mukautus on toiminto, jonka avulla voit mukauttaa kotinäytön ja pikanäppäimet laitteen käytön helpottamiseksi.

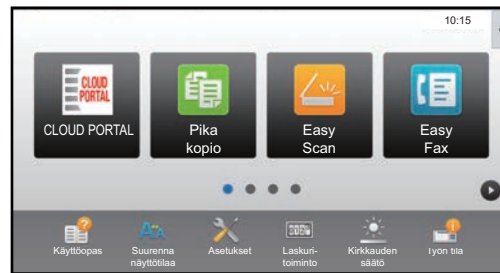
Esimerkiksi, jos käytät usein toimintoja Tandemkop. ja Korttitoiminto, kyseisille toiminnoille ei ole asetuksia kohdissa Pika kopio ja Easy Scan. Sinun on siirryttävä näytölle, jolta löytyvät pikanäppäimet Kopiointi ja Sähköposti, valittava kyseiset pikanäppäimet ja kosketettava toimintoja.

Siirtämällä kyseiset pikanäppäimet kotinäytön aloitusnavulle, voit valita nämä toiminnot nopeasti.

Näyttöä mukauttamalla voidaan helpottaa laitteen käyttöä.

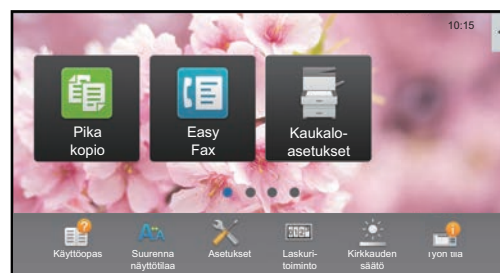
Haluan näyttää ainoastaan tärkeimmät näppäimet.

Haluan vaalean taustan.



Haluan näyttää aloitusnäytöllä usein käyttämäni näppäimet.

Haluan tarkistaa jäljellä olevan väriaineen määrän.

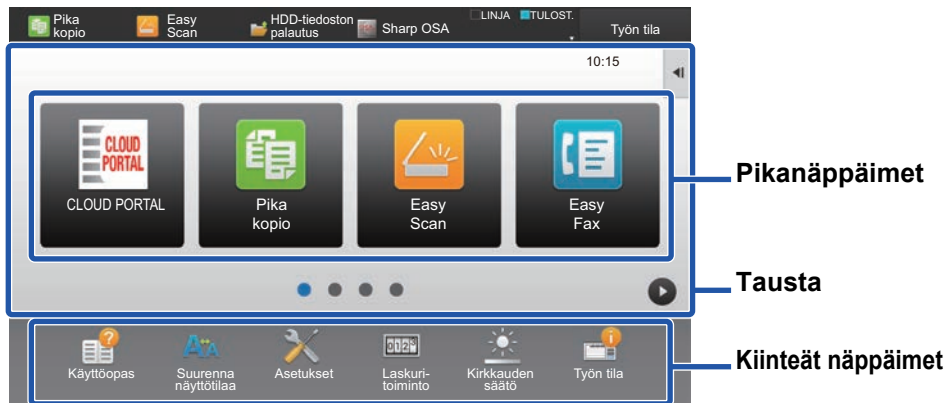


Kotinäyttöä mukauttamalla voit saavuttaa toiminnot ja asetukset nopeasti sekä tarkistaa väriaineen määrän helposti.

Lisäksi voit muuttaa taustakuvaksi mukautetun kuvan, kuten yhden suosikkikuvistasi.

Mukautettavissa olevat kohdat

Voit mukauttaa seuraavat kohdat.



Lisää usein käytetty pikanäppäin

Voit näyttää kotinäytöllä toimintoja, jotka eivät normaalisti tule näkyviin, ja valita siten välittömästi kyseiset toiminnot.



► [Pikanäppäinten lisääminen \(sivu 9\)](#)

Poista näkyviin tulevat pikanäppäimet

Voit poistaa ja järjestää pikanäppäimiä, jotka tulevat näkyviin kotinäytölle.



► [Pikanäppäimen poistaminen \(sivu 12\)](#)

Muuta näkyviin tulevat pikanäppäimet

Voit muuttaa pikanäppäimiä sekä pikanäppäinten asettelua.



► [Pikanäppäimen muuttaminen \(sivu 14\)](#)

Muuta pikanäppäinkuvaksi mukautettu kuva

Voit varastoida kuvia etukäteen pikanäppäinten mukautusta varten.



► [Pikanäppäimen kuvan lisääminen \(sivu 17\)](#)

Muuta pikanäppäinten asettelua

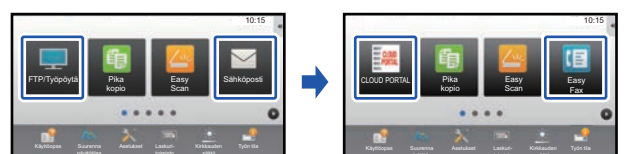
Voit muuttaa pikanäppäinten asettelua siirtämällä näppäimet kohtiin, joista niitä on helppo käyttää.



► [Pikanäppäimen siirtäminen \(sivu 19\)](#)

Palauta pikanäppäinten alkuperäinen asettelu

Jos siirrät pikanäppäimiä vahingossa, voit palauttaa näppäimet tehtaan oletusasetusten mukaiseen asetteluun.



► [Pikanäppäinten palauttaminen tehdasasetuksiin \(sivu 21\)](#)

Muuta kotinäytön asettelua

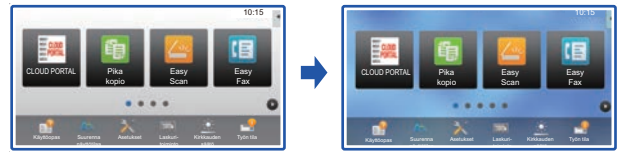
Voit muuttaa kotinäytön asettelua lisätäksesi muita pikanäppäimiä.



► [Kotinäytön asettelumallin muuttaminen \(sivu 23\)](#)

Muuta kotinäytön taustaväriä

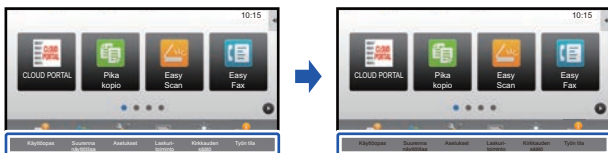
Voit muuttaa kotinäytön taustaväriksi esiasetetun mallivärin.



► [Näyttömuodon asetuksen valinta kotinäyttöä varten \(sivu 25\)](#)

Muuta kotinäytön tekstin väriä

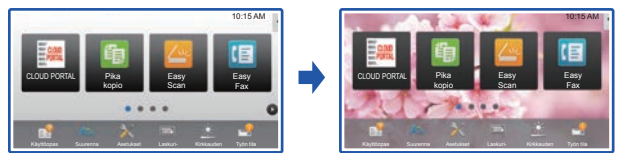
Voit muuttaa kotinäytön tekstin väriksi valkoisen tai mustan.



► [Kotinäytön tekstin värin muuttaminen \(sivu 26\)](#)

Muuta taustaksi mukautettu kuva

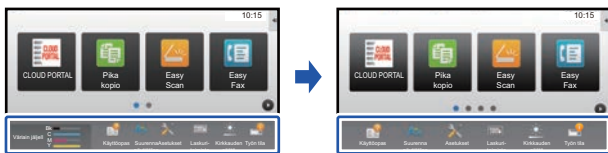
Voit muuttaa kotinäytön taustan haluamaksesi.



► [Kotinäytön taustakuvan muuttaminen \(sivu 27\)](#)

Muuta kiinteiden näppäinten sisältöä

Voit muuttaa kiinteitä näppäimiä ja näyttää käytetyn väriaineen määrän.



► [Kiinteiden näppäinten muuttaminen \(sivu 30\)](#)

Suurena näytettävää tekstiä

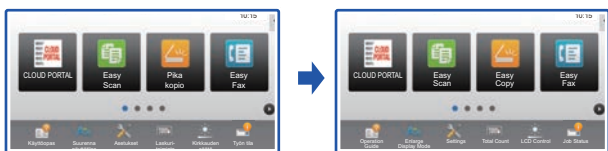
Voit suurentaa tekstiä, joka näkyy kopioinnin ja kuvien lähetyksen tavanomaisessa tilassa.



► [Tekstikoon lisääminen \(sivu 32\)](#)

Muuta kieli

Voit muuttaa näytettävää kieltä.



► [Laitteessa käytettävän kielen muuttaminen \(sivu 33\)](#)

Yleinen menettelytapa käyttöliittymän mukautuksen käyttämiseksi

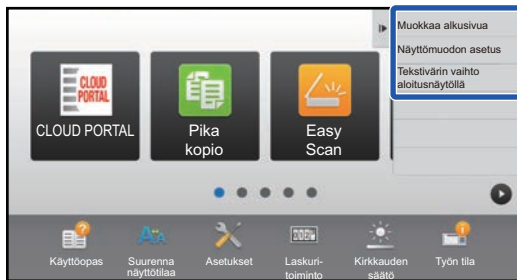
Kotinäytön tai pikanaippainten muuttamiseksi, määritä asetukset kotinäytön toimintopaneelissa tai verkkosivulla. Asetukset on määritettävä laitteen pääkäyttäjän toimesta.



Yleistä menettelytapaa ei käytetä kohdille "Kiinteiden näppäinten muuttaminen" (► [sivu 30](#)), "Tekstikoon lisääminen" (► [sivu 32](#)) tai "Laitteessa käytettävän kielen muuttaminen" (► [sivu 33](#)). Noudata kunkin yllä olevan osion omaa menettelytapaa.

Yleinen menettelytapa kosketusnäyttöä käytettäessä

1

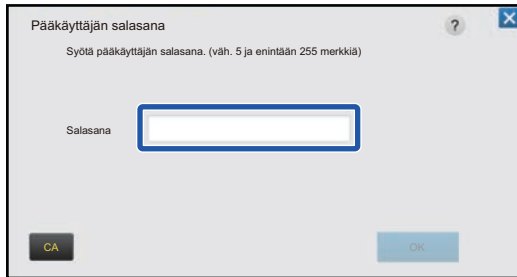


Avaa kotinäytön toimintopaneeli ja kosketa yhtä näytettävistä kohdista.

Toimintopaneelin ilmestyvät kohdat ovat "Muokkaa alkusivua", "Näyttömuodon asetus" ja "Tekstiväriin vaihto aloitusnäytöllä".

- [Muokkaa alkusivua]
 - [Pikanaippainten lisääminen \(sivu 9\)](#)
 - [Pikanaippaimen poistaminen \(sivu 12\)](#)
 - [Pikanaippaimen muuttaminen \(sivu 14\)](#)
 - [Pikanaippaimen siirtäminen \(sivu 19\)](#)
 - [Pikanaippainten palauttaminen tehdasasetuksiin \(sivu 21\)](#)
- [Näyttömuodon asetus]
 - [Näyttömuodon asetuksen valinta kotinäyttöä varten \(sivu 25\)](#)
- [Tekstiväriin vaihto aloitusnäytöllä]
 - [Kotinäytön tekstin värin muuttaminen \(sivu 26\)](#)

2



Tulee näkyviin pääkäyttäjän salasanan näyttö. Syötä salasanasasi.

Syötä pääkäyttäjän salasana.

3

Määritä asetukset.

4



Asetusten määrittämisen jälkeen, kosketa [Poistu al.muok.tilaan].

Jos valitaan [Näyttömuodon asetus] tai [Tekstiväri vaihto aloitusnäytöllä], kosketa [Lopeta ja palaa].

Kun käyttöliittymän mukautuksen asetukset on tehty, kosketa [Uloskirjaus]-näppäintä.

Yleinen menettelytapa verkkosivua käytettäessä

1

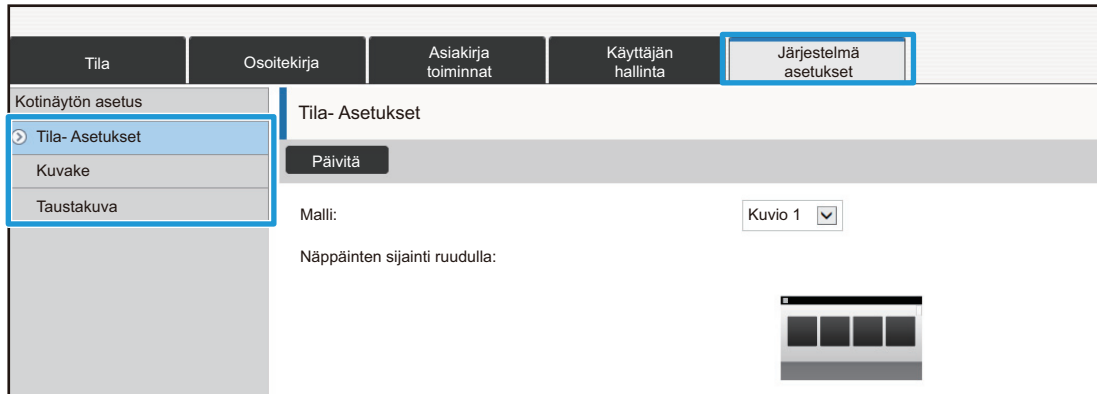
Syötä laitteen IP-osoite verkkoselaimeen verkkopalvelimelle siirtymiseksi.

Tehtaan oletustilassa, sinun on syötettävä käyttäjän salasana IP-osoitteen syöttämisen jälkeen.

2

Verkkosivulla, napsauta [Järjestelmä asetukset]-välilehteä → [Kotinäytön asetus].

Jotkut asetukset saattavat vaatia sinua syöttämään käyttäjän salasanan sen jälkeen, kun napsautat kohtaa [Kotinäytön asetus]. Jos et suorittanut käyttäjän todennusta, sinun on syötettävä pääkäyttäjän salasana.



3

Määritä asetukset.

4

Kun olet lopettanut asetusten määrittämisen, napsauta [Lähetä]-painiketta.

Asetukset tallennetaan laitteeseen ja niitä sovelletaan.

itekirja	Asiakirja toiminnot	Käyttäjän hallinta	Järjestelmä asetukset
			<p>1. Vierivä alue: <input checked="" type="radio"/> Valkoinen <input type="radio"/> Musta</p> <p>2. Kiinteä alue: <input checked="" type="radio"/> Valkoinen <input type="radio"/> Musta</p> <p>3. Kello: <input type="radio"/> Valkoinen <input checked="" type="radio"/> Musta</p> <p><input type="button" value="Lähetä"/></p>

Kun olet suorittanut loppuun käyttöliittymän mukautuksen asetukset, napsauta [Uloskirjaus]-painiketta ja sulje verkkoselain.

PIKANÄPPÄINTEN MUOKKAUS

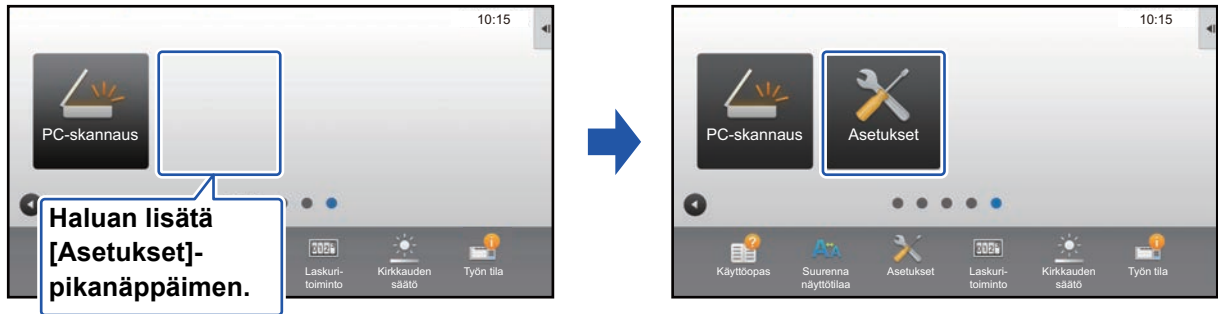
Voit lisätä pikanäppäimiä kotinäytölle ja poistaa tarpeettomat pikanäppäimet.

Lisäksi voit vaihtaa pikanäppäinten järjestystä ja muuttaa niiden nimiä ja kuvia, jotta helpotetaan laitteen käyttöä.

Pikanäppäinten lisääminen

Tässä osassa kuvataan miten lisätään pikanäppäin kotinäytölle.

Voit lisätä pikanäppäimen kosketusnäyttöä tai verkkosivua käyttämällä. Verkkosivulla voit muuttaa pikanäppäinkuvaksi minkä tahansa mukautetun kuvan.



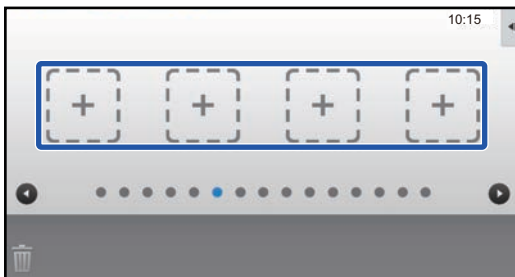
Kosketusnäytöltä

1

Avaa kotinäytön toimintopaneeli ja kosketa kohtaa [Muokkaa alkusivua].

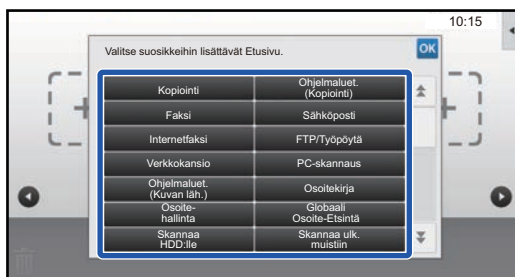
► [Yleinen menettelytapa kosketusnäyttöä käytettäessä \(sivu 6\)](#)

2



Kosketa tyhjää pikanäppäimen sijaintipaikkaa.

3



Kosketa toimintoa, jonka haluat lisätä.
Pikanäppäin lisätään valittuun sijaintipaikkaan.

4

Katso kohtaa "Yleinen menettelytapa kosketusnäyttöä käytettäessä" (► [sivu 6](#)) poistuaksesi asetuksista.

Verkkosivulta

1

Katso kohtaa "**Yleinen menettelytapa verkkosivua käytettäessä**" ([► sivu 7](#)) avataksesi asetusten näytön.

2

Napsauta [Tila- Asetukset] ja napsauta sitten [Ei asetettu].

Tila	Osoitekirja	Asiakirja toiminnot	Käyttäjän hallinta	Järjestelmä asetukset
Kotinäytön asetus				
▼ Tila- Asetukset				
Kuvake				
Taustakuva				
	Nro		Kotipainike	
	31		Ei asetettu	
	32		Ei asetettu	
	33		Ei asetettu	
	34		Ei asetettu	
	35		Ei asetettu	
	36		Ei asetettu	
	37		Ei asetettu	
	38		Ei asetettu	
	39		Ei asetettu	
	40		Ei asetettu	

3

Valitse toiminto, jonka haluat lisätä.

Tila	Osoitekirja	Asiakirja toiminnot	Käyttäjän hallinta	Järjestelmä asetukset
Kotinäytön asetus				
▼ Tila- Asetukset				
Kuvake				
Taustakuva				
	Alkunäytön rekisteröinti			
	<input type="button" value="Lähetä"/> <input type="button" value="Keskeytä"/>			
	Ryhmäluettelo Nro31:Ei asetettu			
	Kopiointi:			
	<input checked="" type="radio"/> Ei mitään			
	<input type="radio"/> Pikakopio			
	<input type="radio"/> Kopiokone			
	<input type="radio"/> Ohjelmalista			

Pikanäppäimen nimen muuttamiseksi, valitse [Mukautettu] kohdassa [Näppäinimi] ja syötä haluttu nimi tekstiruutuun.

Näppäinimi:	<input checked="" type="radio"/> Oletus
	<input type="radio"/> Mukautettu <input type="text" value=""/> (Enintään 28 merkkiä)
Kuva:	
<input type="checkbox"/> Käytä mukautettua kuvaa	
Valitse tiedosto:	<input type="text" value="AAAA.png"/>
<input type="button" value="Lähetä"/> <input type="button" value="Keskeytä"/>	<input type="button" value="Sivun alkuun"/>

Pikanäppäimen kuvan muuttamiseksi, siirry seuraavaan vaiheeseen. Jos et halua muuttaa kuvaa, siirry vaiheeseen 5.

4

Pikanäppäimen kuvan muuttamiseksi, aseta [Käytä mukautettua kuvaa]-valintaruudun asetukseksi ja valitse aiemmin lisätty kuva kohdalla [Valitse tiedosto].

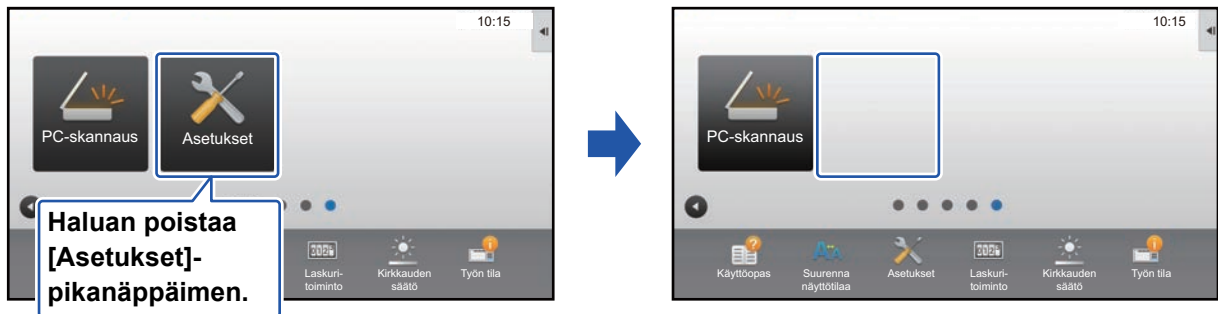
Kuvan tallentamiseksi, katso kohtaa "Pikanäppäimen kuvan lisääminen" ([▶ sivu 17](#)).

5

Katso kohtaa "Yleinen menettelytapa verkkosivua käytettäessä" ([▶ sivu 7](#)) poistuaaksesi asetuksista.

Pikanäppäimen poistaminen

Tässä osassa kuvataan miten poistetaan pikanäppäin kotinäytöltä.
Voit poistaa pikanäppäimen kosketusnäytöltä tai verkkosivulta.



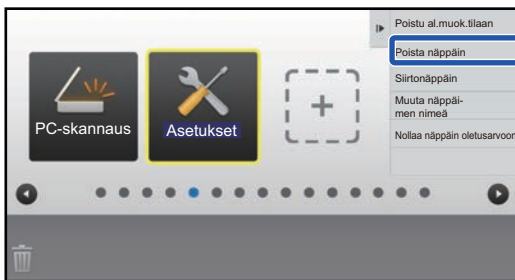
Kosketusnäytöltä

1

Avaa kotinäytön toimintopaneeli ja kosketa kohtaa [Muokkaa alkusivua].

► [Yleinen menettelytapa kosketusnäyttöä käytettäessä \(sivu 6\)](#)

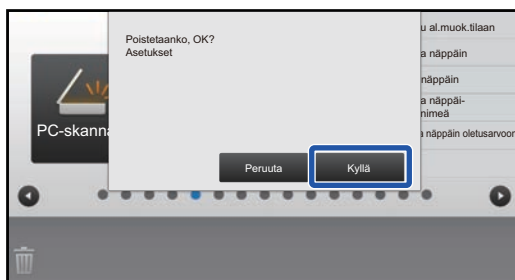
2



Kosketa poistettavaa pikanäppäintä ja kosketa kohtaa [Poista näppäin].

Valitun pikanäppäimen ympärille ilmestyy keltainen kehikko. Pikanäppäin valittuna, kosketa kohtaa . Voit poistaa myös vetämällä pikanäppäimen kohteeseen .

3



Kosketa [Kyllä]-näppäintä.

Valittu pikanäppäin poistetaan.

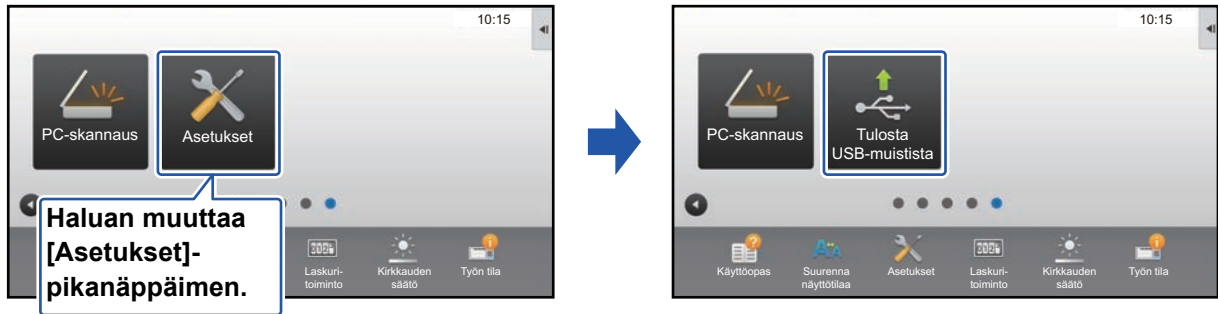
4

Katso kohtaa "[Yleinen menettelytapa kosketusnäyttöä käytettäessä](#)" ([► sivu 6](#)) poistukseksi asetuksista.

Pikanäppäimen muuttaminen

Tässä osassa kuvataan miten muutetaan pikanäppäin kotinäytöllä.

Ainoastaan nimi voidaan muuttaa kosketusnäytöltä. Voit muuttaa kuvakkeen kuvan verkkosivulta.



Kosketusnäytöltä

Pikanäppäimen muuttamiseksi kosketusnäytöltä, siirrä halutulla sijaintipaikalla oleva pikanäppäin pois kyseiseltä paikalta ja rekisteröi sitten uusi pikanäppäin vapautuneelle paikalle. Jos haluat lisätietoja pikanäppäinten siirtämisestä, katso kohtaa "Pikanäppäimen siirtäminen" (► sivu 19). Jos haluat lisätietoja pikanäppäinten lisäämisestä, katso kohtaa "Pikanäppäinten lisääminen" (► sivu 9).

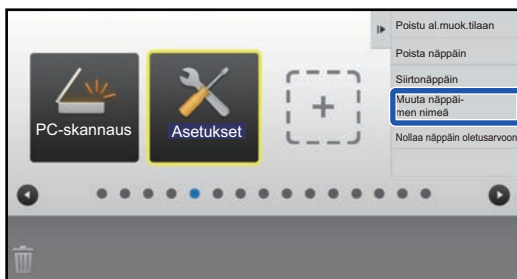
Tässä osassa kuvataan miten muutetaan pikanäppäimen nimi.

1

Avaa kotinäytön toimintopaneeli ja kosketa kohtaa [Muokkaa alkusivua].

► [Yleinen menettelytapa kosketusnäyttöä käytettäessä \(sivu 6\)](#)

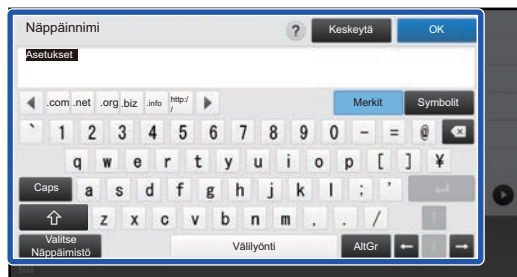
2



Kosketa pikanäppäintä, jonka nimen haluat muuttaa, ja kosketa kohtaa [Muuta näppäimen nimeä].

Valitun pikanäppäimen ympärille ilmestyy keltainen kehikko.

3



Syötä uusi nimi näppäimistöllä.

Syötä nimi ja kosketa [OK]-näppäintä.

4

Katso kohtaa "Yleinen menettelytapa kosketusnäyttöä käytettäessä" (► sivu 6) poistuaksesi asetuksista.

Verkkosivulta

1

Katso kohtaa "**Yleinen menettelytapa verkkosivua käytettäessä**" ([► sivu 7](#)) avataksesi asetusten näytön.

2

Napsauta [Tila- Asetukset] ja napsauta pikanäppäintä, jota haluat muuttaa.

Tila	Osoitekirja	Asiakirja toiminnot	Käyttäjän hallinta	Järjestelmä asetukset																						
Kotinäytön asetus																										
<table border="1"> <thead> <tr> <th>Nro</th> <th>Kotipainike</th> </tr> </thead> <tbody> <tr> <td>1</td> <td>CLOUD PORTAL</td> </tr> <tr> <td>2</td> <td>Pikakopio</td> </tr> <tr> <td>3</td> <td>Easy Scan</td> </tr> <tr> <td>4</td> <td>Easy Fax</td> </tr> <tr> <td>5</td> <td>Sharp OSA</td> </tr> <tr> <td>6</td> <td>Kopiointi</td> </tr> <tr> <td>7</td> <td>Sähköposti</td> </tr> <tr> <td>8</td> <td>Faksi</td> </tr> <tr> <td>9</td> <td>FTP/Työpöytä</td> </tr> <tr> <td>10</td> <td>Verkkokansio</td> </tr> </tbody> </table>					Nro	Kotipainike	1	CLOUD PORTAL	2	Pikakopio	3	Easy Scan	4	Easy Fax	5	Sharp OSA	6	Kopiointi	7	Sähköposti	8	Faksi	9	FTP/Työpöytä	10	Verkkokansio
Nro	Kotipainike																									
1	CLOUD PORTAL																									
2	Pikakopio																									
3	Easy Scan																									
4	Easy Fax																									
5	Sharp OSA																									
6	Kopiointi																									
7	Sähköposti																									
8	Faksi																									
9	FTP/Työpöytä																									
10	Verkkokansio																									
Kuvake																										
Taustakuva																										

3

Valitse haluttu toiminto.

Tila	Osoitekirja	Asiakirja toiminnot	Käyttäjän hallinta	Järjestelmä asetukset								
Kotinäytön asetus												
<table border="1"> <thead> <tr> <th colspan="2">Alkunäytön rekisteröinti</th> </tr> </thead> <tbody> <tr> <td colspan="2"> <input type="button" value="Lähetä"/> <input type="button" value="Keskeytä"/> </td> </tr> <tr> <td colspan="2">Ryhmäluettelo Nro2: Ei asetettu</td> </tr> <tr> <td>Kopiointi:</td> <td> <input type="radio"/> Ei mitään <input checked="" type="radio"/> Pikakopio <input type="radio"/> Kopiokone <input type="radio"/> Ohjelmalista </td> </tr> </tbody> </table>					Alkunäytön rekisteröinti		<input type="button" value="Lähetä"/> <input type="button" value="Keskeytä"/>		Ryhmäluettelo Nro2: Ei asetettu		Kopiointi:	<input type="radio"/> Ei mitään <input checked="" type="radio"/> Pikakopio <input type="radio"/> Kopiokone <input type="radio"/> Ohjelmalista
Alkunäytön rekisteröinti												
<input type="button" value="Lähetä"/> <input type="button" value="Keskeytä"/>												
Ryhmäluettelo Nro2: Ei asetettu												
Kopiointi:	<input type="radio"/> Ei mitään <input checked="" type="radio"/> Pikakopio <input type="radio"/> Kopiokone <input type="radio"/> Ohjelmalista											
Kuvake												
Taustakuva												

Pikanäppäimen nimen muuttamiseksi, valitse [Mukautettu] kohdassa [Näppäinimi] ja syötä haluttu nimi tekstiruutuun.

Näppäinimi:	<input checked="" type="radio"/> Oletus <input type="radio"/> Mukautettu <input type="text" value=""/> (Enintään 28 merkkiä)
Kuva:	<input type="checkbox"/> Käytä mukautettua kuvaa Valitse tiedosto: <input type="text" value="AAAA.png"/>
<input type="button" value="Lähetä"/> <input type="button" value="Keskeytä"/> <input type="button" value="Sivun alkuun"/>	

Pikanäppäimen kuvan muuttamiseksi, siirry seuraavaan vaiheeseen. Jos et halua muuttaa kuvaa, siirry vaiheeseen 5.

4

Kuvakkeen kuvan muuttamiseksi, aseta [Käytä mukautettua kuvaa]-valintaruudun asetukseksi ja valitse aiemmin lisätty kuva kohdalla [Valitse tiedosto].

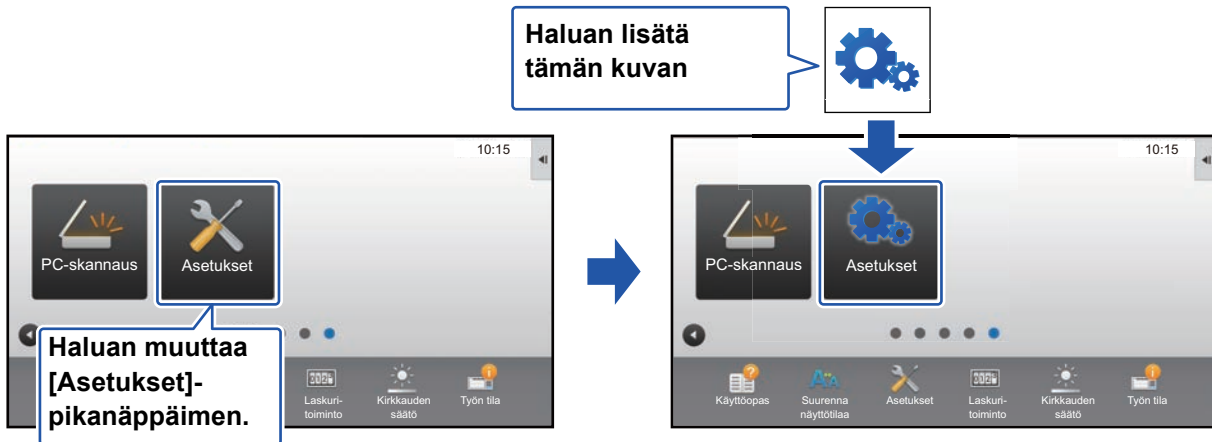
Kuvan tallentamiseksi, katso kohtaa "[Pikanäppäimen kuvan lisääminen](#)" ([► sivu 17](#)).

5

Katso kohtaa "**Yleinen menettelytapa verkkosivua käytettäessä**" ([▶ sivu 7](#)) poistuaaksesi asetuksista.

Pikanäppäimen kuvan lisääminen

Pikanäppäimen kuvan muuttamiseksi uuteen kuvaan, sinun on ensin lisättävä uusi kuva. Tässä osassa kuvataan miten kuva lisätään. Kuvat lisätään verkkosivua käyttämällä.



Kuvakkeen kuvat suurennetaan tai pienennetään automaattisesti sopimaan pikanäppäinten kokoon.

1

Katso kohtaa "**Yleinen menettelytapa verkkosivua käytettäessä**" ([► sivu 7](#)) avataksesi asetusten näytön.

2

Napsauta [Kuvake]-valikkoa.

3

Valitse mikä tahansa kohta.

Jos olet lisäämässä uutta kuvaa, napsauta "Ei asetettu". Jos kaikki "Ei asetettu" -kohdat ovat käytössä, napsauta tarpeetonta kohtaa jo lisätyissä kohdissa.

Tila	Osoitekirja	Asiakirja toiminnot	Käyttäjän hallinta	Järjestelmä asetukset
Kotinäytön asetukset				
Tila- Asetukset				
<input checked="" type="radio"/> Kuvake				
Taustakuva				
	Kuvake			
	Päivitä			
	Nro	Nimi		
	1	test.png		
	2	Ei asetettu		
	3	Ei asetettu		
	4	Ei asetettu		
	5	Ei asetettu		
	6	Ei asetettu		
	7	Ei asetettu		
	8	Ei asetettu		
	9	Ei asetettu		
	10	Ei asetettu		

4

Valitse kohdassa "Valitse tiedosto" lisättävä tiedosto.

Napsauta [Selaa]-painiketta ja valitse lähetettävä kuva.



- Käytettävissä olevat tiedostomuodot ovat JPEG, GIF ja PNG (jpeg, jpg, jpe, jfif, gif ja png).
- Pikanäppäimelle käytettävissä olevan tiedoston maksimikoko on 50 kt.

5

Katso kohtaa "Yleinen menettelytapa verkkosivua käytettäessä" ([▶ sivu 7](#)) poistuaaksesi asetuksista.

Pikanäppäimen siirtäminen

Tässä osassa kuvataan miten pikanäppäintä siirretään kotinäytöllä. Pikanäppäimiä siirretään kosketusnäyttöä käyttämällä.

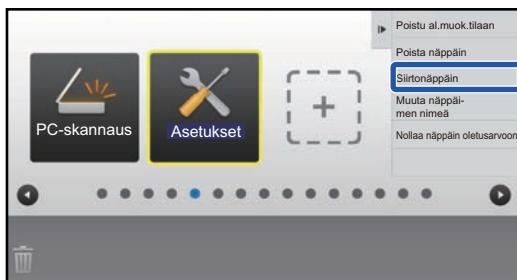


1

Avaa kotinäytön toimintopaneeli ja kosketa kohtaa [Muokkaa alkusivua].

► [Yleinen menettelytapa kosketusnäyttöä käytettäessä \(sivu 6\)](#)

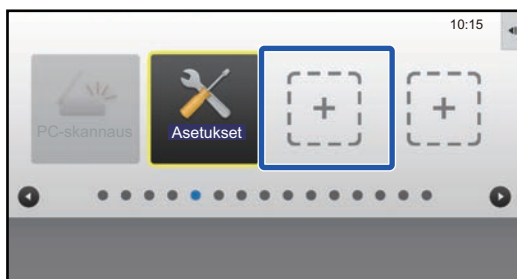
2



Kosketa siirrettävää pikanäppäintä ja kosketa kohtaa [Siirtonäppäin].

Valitun pikanäppäimen ympärille ilmestyy keltainen kehikko.

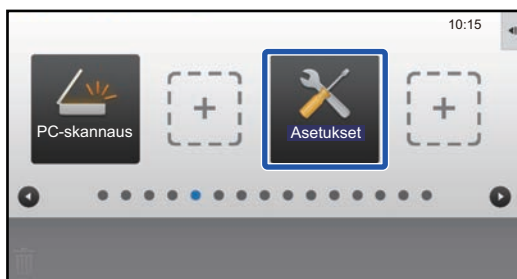
3



Kosketa tyhjää pikanäppäimen sijaintipaikkaa

Pikanäppäin siirtyy kosketettuun sijaintipaikkaan.

Pikanäppäin ei siirry, jos kosketat sijaintipaikkaa, jossa on jo pikanäppäin.

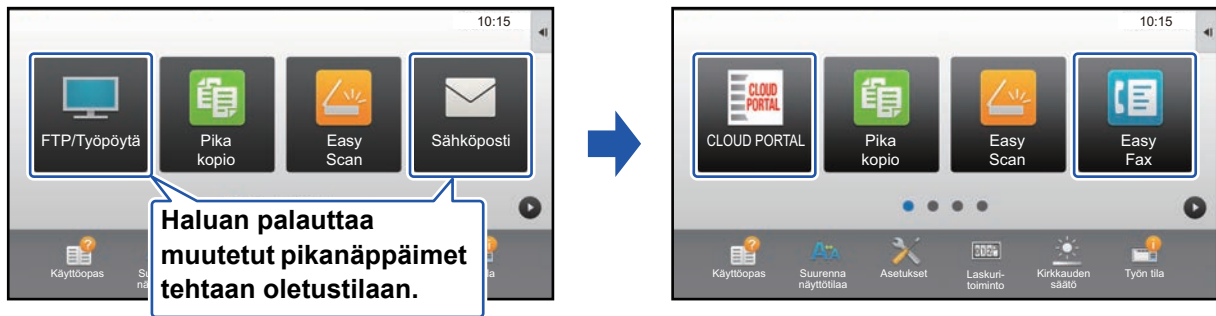


4

Katso kohtaa "**Yleinen menettelytapa kosketusnäyttöä käytettäessä**" ([▶ sivu 6](#)) poistuaksesi asetuksista.

Pikanäppäinten palauttaminen tehdasasetuksiin

Tässä osassa kuvataan miten pikanäppäimet palautetaan kotinäytöllä tehtaan oletustilaan. Tämä menettelytapa voidaan suorittaa kosketusnäytöltä tai verkkosivulta.



Pikanäppäinten sijainnit, nimet ja kuvat palautetaan tehtaan oletustilaan.

Kosketusnäytöltä

1

Avaa kotinäytön toimintopaneeli ja kosketa kohtaa [Muokkaa alkusivua].

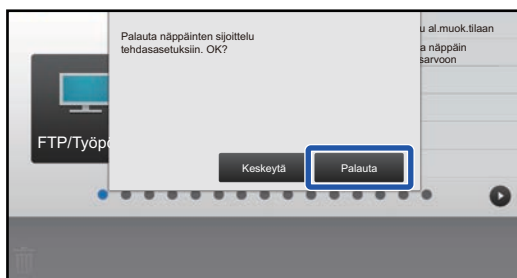
► [Yleinen menettelytapa kosketusnäyttöä käytettäessä \(sivu 6\)](#)

2



Kosketa kohtaa [Nollaa näppäin oletusarvoon] toimintopaneelissa.

3



Kosketa [Palauta]-näppäintä.

Pikanäppäimet palautetaan tehtaan oletustilaan.

4

Katso kohtaa "[Yleinen menettelytapa kosketusnäyttöä käytettäessä](#)" (► [sivu 6](#)) poistuaksesi asetuksista.

Verkkosivulta

1

Katso kohtaa "[Yleinen menettelytapa verkkosivua käytettäessä](#)" ([► sivu 7](#)) avataksesi asetusten näytön.

2

Napsauta [Tila- Asetukset] ja napsauta sitten [Palaa oletusasetuksiin]-painiketta.

Näkyviin tulee vahvistusikkuna. Napsauta [OK]-painiketta.

8	Ei asetettu
9	Ei asetettu
10	Ei asetettu

Näytä väriainemäärä
Kun väriainemäärä näytetään, vain 6 kiinteää näppäintä voidaan näyttää.

Lähetä

Palaa oletusasetuksiin

3

Katso kohtaa "[Yleinen menettelytapa verkkosivua käytettäessä](#)" ([► sivu 7](#)) poistuaksesi asetuksista.

KOTINÄYTÖN MUOKKAUS

Kotinäytössä, voit muuttaa näytettävien pikanäppäinten määrää sekä vaihtaa pikanäppäimiä. Tähän sisältyy taustan ja tekstiväriin muuttaminen sekä mukautetun kuvan muuttaminen taustakuvaksi.

Kotinäytön asettelumallin muuttaminen

Laitteeseen on esiasetettu useita kotinäytön asettelumalleja. Näihin sisältyy pikanäppäinten näyttökokoja pienentävä asettelumalli, jotta voidaan lisätä näytettävien pikanäppäinten määrää, sekä asettelumalli, joka poistaa kiinteiden näppäinten näyttöalueen näytettävien pikanäppäinten määrän lisäämiseksi. Asettelumalli voidaan muuttaa verkkosivulla.



Kotinäytön asettelumallit

Käytettävissä on kuusi asettelumallia.

Kuvaus	Näytöllä näytettävien pikanäppäinten määrä	Kiinteiden näppäinten alue	Näyttöjen maksimimäärä
1	4	Kyllä	15 näyttöä
2	8	Ei	8 näyttöä
3	8	Kyllä	8 näyttöä
4	12	Ei	5 näyttöä
5	12	Kyllä	5 näyttöä
6	18	Ei	4 näyttöä



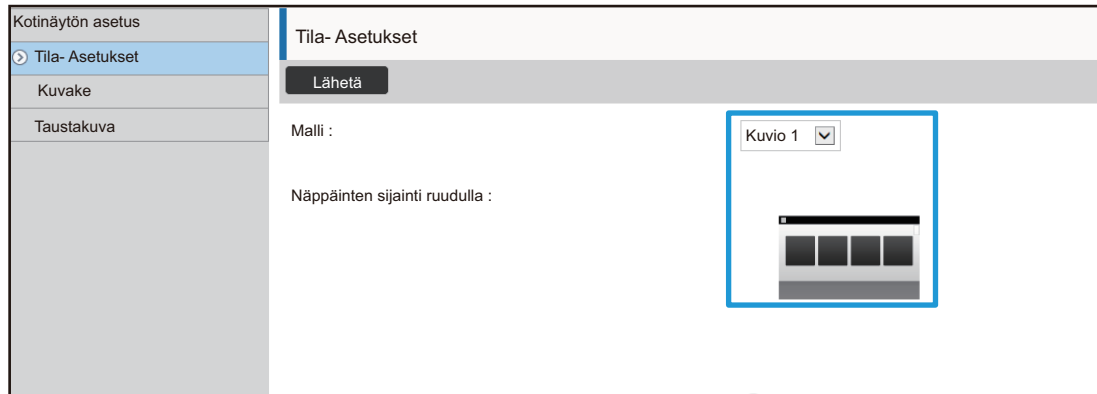
Tehtaan oletustila vaihtelee malleittain. Katso tehtaan oletusasetuksista käyttöohjeen järjestelmäasetuksista.

1

Katso kohtaa "[Yleinen menettelytapa verkkosivua käytettäessä](#)" ([► sivu 7](#)) avataksesi asetusten näytön.

2

Napsauta [Tila- Asetukset] ja valitse haluttu asettelumalli kohdasta "Malli".

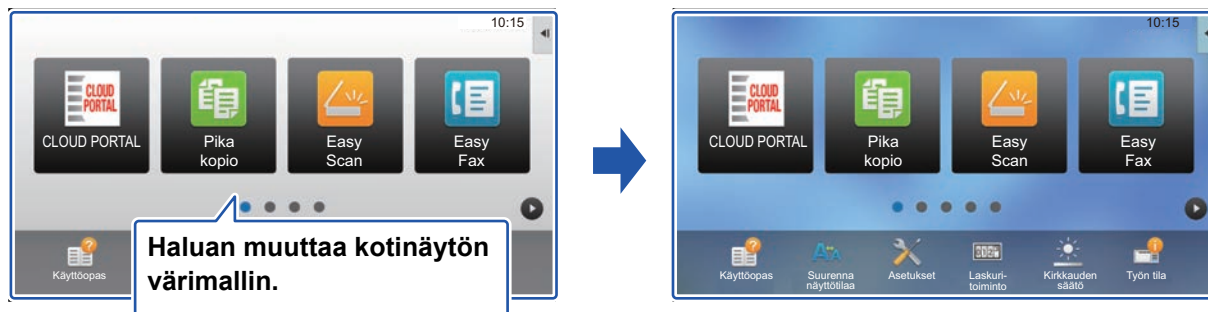


3

Katso kohtaa "[Yleinen menettelytapa verkkosivua käytettäessä](#)" ([► sivu 7](#)) poistuaksesi asetuksista.

Näyttömuodon asetuksen valinta kotinäyttöä varten

Laitteeseen on esiasetettu useita värimalleja. Voit vaihtaa värimallia kosketusnäytön avulla.



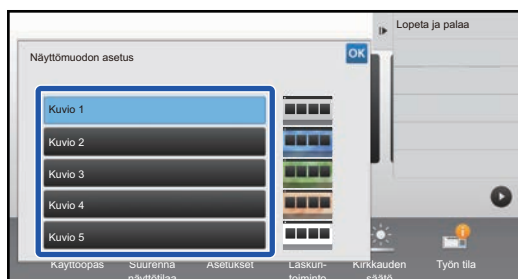
Tehtaan oletusasetus on "Kuvio 1".

1

Avaa kotinäytön toimintopaneeli ja kosketa kohtaa [Näyttömuodon asetus].

► [Yleinen menettelytapa kosketusnäyttöä käytettäessä \(sivu 6\)](#)

2



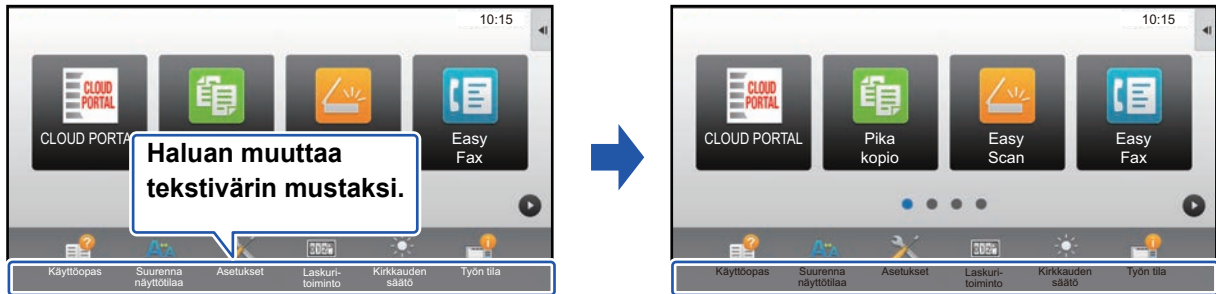
Valitse haluttu malli.

3

Katso kohtaa "Yleinen menettelytapa kosketusnäyttöä käytettäessä" (► [sivu 6](#)) poistuaksesi asetuksista.

Kotinäytön tekstin värin muuttaminen

Voit muuttaa kotinäytön pikanäppäinten, kiinteiden näppäinten ja kellon tekstin väriksi valkoisen tai mustan. Väri muutetaan kosketusnäyttöä käyttämällä.



Kotinäytön asettelumallit ja tekstivärit

Kotinäytön tekstin väri vaihtelee asettelumallin mukaan.

Jos haluat tietoja kotinäytön asettelumalleista, katso kohtaa "[Kotinäytön asettelumallin muuttaminen](#)" ([► sivu 23](#)).

Tehtaan oletustekstivärit

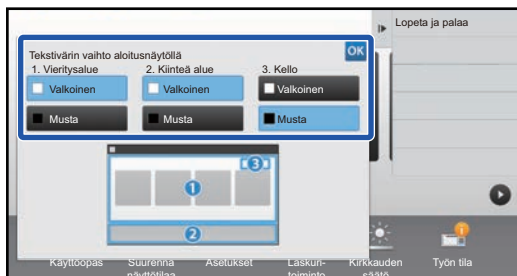
Asettelumalli	Vieritysalue (Pikanäppäimen tekstiväri)	Kiinteä alue (Kiinteiden näppäimen tekstiväri)	Kello (Kellon tekstiväri)
1	Valkoinen	Valkoinen	Musta
2	Valkoinen	Ei	Musta
3	Musta	Valkoinen	Musta
4	Musta	Ei	Musta
5	Musta	Valkoinen	Musta
6	Musta	Ei	Musta

1

Avaa kotinäytön toimintopaneeli ja kosketa kohtaa [Tekstivärin vaihto aloitusnäytöllä].

► [Yleinen menettelytapa kosketusnäyttöä käytettäessä \(sivu 6\)](#)

2



Muuta tekstiväri.

3

Katso kohtaa "[Yleinen menettelytapa kosketusnäyttöä käytettäessä](#)" ([► sivu 6](#)) poistuaksesi asetuksista.

Kotinäytön taustakuvan muuttaminen

Voit muuttaa mukautetun kuvan kotinäytön taustakuvaksi.

Tämä menettelytapa voidaan suorittaa kosketusnäytöltä tai verkkosivulta.

Kuvan muuttamiseksi kosketusnäytöltä, tallenna ensin haluttu kuva USB-muistiin ja liitä kyseinen muisti laitteeseen.



Taustakuvan näyttökoko on 1024 pistettä x 544 pistettä.

Kuvan korkeus säädetään näytön korkeuteen ja leveys säädetään näytön leveyteen.

Koska korkeutta ja leveyttä suurennetaan/pienennetään erikseen, jotkut kuvat vääristyvät.

Jos haluat kuvan näkyvän oikein, säädä etukäteen kuvan kooksi taustakuvan näyttökoko.

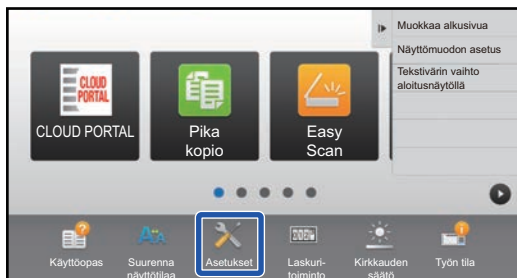
Kosketusnäytöltä

1

Liitä halutun kuvan sisältävä USB-muisti tähän laitteeseen.

Kun laitteeseen liitetään USB-laite, käyttäjälle näytetään ponnahdusikkuna. Kosketa [OK]-näppäintä.

2



Kosketa kotinäytön [Asetukset]-näppäintä.

Näyttö siirtyy asetusten näytölle.

3

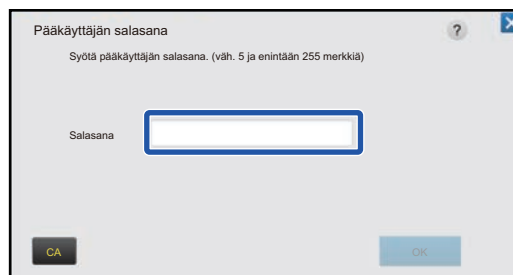
Kosketa [Järjestelmä asetukset] → [Kotinäytön asetus] → [Taustakuva] ja kosketa sen jälkeen [Muuta]-näppäintä.

Rekisteröi taustakuva -näyttö näytetään.



Pääkäyttäjän salasanan syöttönäyttö näytetään asetuksia valittaessa.

Syötä pääkäyttäjän salasana ja kirjaudu sisään.



4

Aseta [Käytä mukautettua kuvaa]-valintaruudun asetukseksi ja valitse haluttu kuva kohdalla [Kansion Nimi/Tiedoston Nimi].



- Käytettävissä olevat tiedostomuodot ovat JPEG, GIF ja PNG (jpeg, jpg, jpe, jfif, gif ja png).
- Taustakuvalla käytettävissä olevan tiedoston maksimikoko on 640 kt.

5

Napsauta [Tallenna]-painiketta.

Kun käyttöliittymän mukautuksen asetukset on tehty, kosketa [Uloskirjaus]-näppäintä.

Verkkosivulta

1

Katso kohtaa "[Yleinen menettelytapa verkkosivua käytettäessä](#)" ([► sivu 7](#)) avataksesi asetusten näytön.

2

Napsauta [Muuta]-painiketta kohdassa [Taustakuva].

The screenshot shows a web interface with a navigation menu on the left containing 'Tila', 'Osoitekirja', 'Asiakirja toiminnot', 'Käyttäjän hallinta', and 'Järjestelmä asetukset'. The 'Järjestelmä asetukset' section is active, showing 'Alkunäytön rekisteröinti' and 'Taustakuva' settings. The 'Taustakuva' section has a 'Muuta' button highlighted with a red box.

3

Aseta [Käytä mukautettua kuvaa]-valintaruudun asetukseksi ja valitse kuva kohdalla [Valitse tiedosto].

Napsauta [Selaa] kuvan valitsemiseksi.

The screenshot shows the 'Taustakuva' settings page. The 'Käytä mukautettua kuvaa' checkbox is checked and highlighted with a red box. Below it, there is a 'Valitse tiedosto' field with a 'Selaa' button highlighted with a red box. The page also shows 'Lähetä' and 'Keskeytä' buttons.



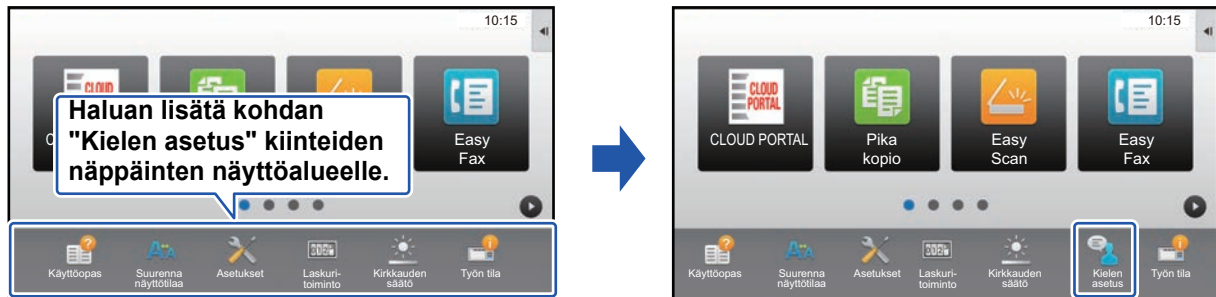
- Käytettävissä olevat tiedostomuodot ovat JPEG, GIF ja PNG (jpeg, jpg, jpe, jfif, gif ja png).
- Taustakuvalle käytettävissä olevan tiedoston maksimikoko on 640 kt.

4

Katso kohtaa "[Yleinen menettelytapa verkkosivua käytettäessä](#)" ([► sivu 7](#)) poistuaksesi asetuksista.

Kiinteiden näppäinten muuttaminen

Voit muuttaa kiinteitä näppäimiä. Kiinteitä näppäimiä muutetaan verkkosivua käyttämällä.



1

Katso kohtaa "Yleinen menettelytapa verkkosivua käytettäessä" (► sivu 7) avataksesi asetusten näytön.

2

Napsauta [Tila- Asetukset] ja napsauta sitten haluttua vaihtoehtoa kohdan "Korjausnäppäin" alapuolella.

Voit napsauttaa [Ei asetettu] lisätäksesi uuden kiinteän näppäimen.

Nro	Korjausnäppäin
1	Käyttöopas
2	Suurena näyttötilaa
3	Järjestelmäasetukset
4	Kok.Laskuri
5	Kirkkauden säätö
6	Tilan Näyttö
7	Ei asetettu
8	Ei asetettu
9	Ei asetettu
10	Ei asetettu

3

Valitse haluamasi lisättävä toiminto ja napsauta [Lähetä]-painiketta.

Kun napsautat [Lähetä]-painiketta, [Alkunäytön rekisteröinti]-näyttö sulkeutuu.

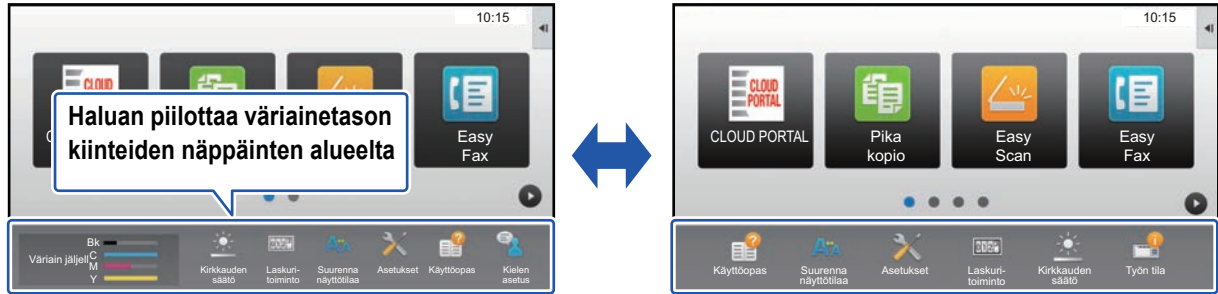
4

Katso kohtaa "Yleinen menettelytapa verkkosivua käytettäessä" (► sivu 7) poistuaksesi asetuksista.

Näytä/piilota väriainetaso kiinteiden näppäinten alueella

Voit järjestelmäasetuksissa näyttää tai piilottaa väriainetaso kiinteiden näppäinten alueella.

Kun tämä asetus otetaan käyttöön, voidaan näyttää jopa kuusi kiinteää näppäintä. (Näytetään näppäimet 1 - 6 verkkosivulla "Korjausnäppäin" (Lukuun ottamatta, kun sitä ei ole asetettu). Näppäimiä numeron 6 jälkeen ei näytetä.)



1

Katso kohtaa "[Yleinen menettelytapa verkkosivua käytettäessä](#)" ([► sivu 7](#)) avataksesi asetusten näytön.

2

Napsauta [Tila- Asetukset] ja aseta [Näytä väriainemäärä].

Kun [Näytä väriainemäärä] -valintaruutu on , väriaineen taso tulee näkyviin. Kun [Näytä väriainemäärä] -valintaruutu on , väriaineen taso on piilotettu.

Tila	Osoitekirja	Asiakirja toiminnot	Käyttäjän hallinta	Järjestelmä asetukset
Kotinäytön asetus	7		Sähköposti	
Tila- Asetukset	8		Ei asetettu	
Kuvake	9		Ei asetettu	
Taustakuva	10		Ei asetettu	

Näytä väriainemäärä

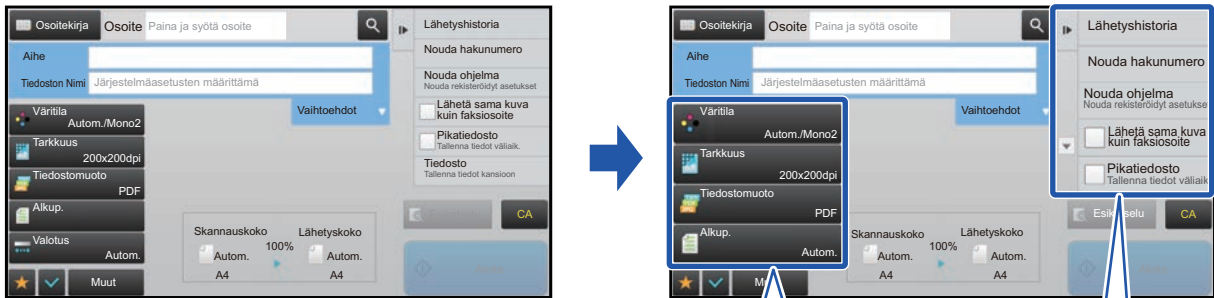
Kun väriainemäärä näytetään, vain 6 kiinteää näppäintä voidaan näyttää.

3

Katso kohtaa "[Yleinen menettelytapa verkkosivua käytettäessä](#)" ([► sivu 7](#)) poistuaksesi asetuksista.

Tekstikoon lisääminen

Normaalissa tilanäytössä, kuten kopioi tai kuvan lähetyksessä, voit suurentaa merkkikokoa ja väliä. Tämä toiminto valitaan kosketusnäytöltä.

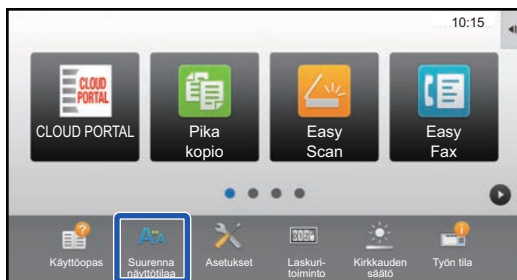


Asetusnäppäimet ja toimintanäyttö ovat suurennettu. Ne asetuskohde, jotka eivät enää näy toimintanäytössä, voi tuoda näkyviin koskettamalla vieritysnäppäimiä. Ne asetusnäppäimet, jotka eivät enää näy ([Valutus]-näppäin tässä esimerkissä), voi tuoda näkyviin koskettamalla [Muut]-näppäintä.



- Jokaisen toiminnon muissa kuin normaali tilan näytöissä, esimerkiksi helpossa tilassa ja asetuksissa, merkkien ja näppäimien koot eivät muutu.
- Tekstikoon lisääminen saattaa vähentää kunkin toiminnon perusnäytöllä ja muilla näytöillä näytettävien näppäinten määrää.

1



Kosketa kotinäytön [Suurena näyttötilaa]-näppäintä.

Näppäinkuvaksi tulee ja otetaan käyttöön suurena näyttötilaa.

Peruuttaaksesi suurena näyttötilaa, kosketa [Suurena näyttötilaa]-näppäintä uudelleen. Näppäinkuvaksi tulee ja peruutetaan suurena näyttötilaa.

Laitteessa käytettävän kielen muuttaminen

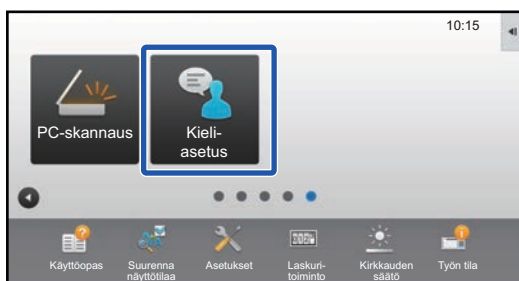
Voit muuttaa käytettävää kieltä kotinäytöllä.

Tämä menettelytapa voidaan suorittaa kosketusnäytöltä.

Ennen tämän menettelytavan suorittamista, lisää [Kieli-asetus]-pikänäppäin kotinäytölle. Pikänäppäimen lisäämiseksi, katso kohtaa "[Pikänäppäinten lisääminen](#)" (► sivu 9).



1



Kosketa kotinäytön [Kieli-asetus]-näppäintä.

2



Valitse haluttu kieli ja kosketa **OK.**
Näyttö muuttuu valittuun kieleen.

SHARP[®]
SHARP CORPORATION