

SHARP[®]

Instrukcje funkcji zwalniania wydruku



SPIS TREŚCI

O INSTRUKCJI.....	2
FUNKCJA ZWALNIANIA WYDRUKU.....	3
PRZED UŻYCIEM FUNKCJI ZWALNIANIA WYDRUKU.....	4
• Wymagane ustawienia urządzenia.....	4
• Instalowanie sterownika drukarki urządzenia podstawowego.....	5
KORZYSTANIE Z FUNKCJI ZWALNIANIA WYDRUKU.....	6
• Zapisywanie zadania w urządzeniu podstawowym za pomocą komputera.....	6
• Drukowanie/usuwanie zadania zapisanego w urządzeniu podstawowym za pomocą urządzenia pomocniczego.....	8

O INSTRUKCJI

Niniejsza instrukcja wyjaśnia sposób korzystania z funkcji zwalniania wydruku.

Uwaga

- Podczas przygotowywania opisów znajdujących się w niniejszej instrukcji założono, że użytkownik wie, jak obsługiwać komputer z systemem Windows lub macOS.
- Informacje o systemie operacyjnym można znaleźć w instrukcji systemu operacyjnego lub w funkcji Pomocy online.
- Zawarte w niniejszej instrukcji objaśnienia ekranów i procedur przygotowano przede wszystkim z myślą o systemie Windows® 10 (komputery z systemem Windows®) i v10.12 (komputery z systemem macOS). Ekranów mogą się różnić w zależności od wersji systemu operacyjnego.
- W instrukcji znajdują się ogólne opisy produktów, w tym też innych modeli. W związku z czym instrukcja zawiera opisy funkcji, które są niedostępne w Twoim modelu.
- Instrukcję przygotowano z zachowaniem należytej staranności. Uwagi i wątpliwości dotyczące instrukcji można zgłaszać sprzedawcy lub w najbliższym autoryzowanym punkcie serwisowym.
- Produkt poddano dokładnym procedurom sprawdzającym i kontroli jakości. Jeśli mimo to wykryta zostanie wada lub wystąpi inny problem, skontaktuj się ze sprzedawcą lub najbliższym autoryzowanym punktem serwisowym.
- Oprócz przypadków przewidzianych przez prawo SHARP nie jest odpowiedzialny za usterki powstałe w czasie użytkowania urządzenia lub jego opcji bądź usterki spowodowane nieprawidłową obsługą urządzenia i jego opcji lub za jakiegokolwiek uszkodzenia powstałe w czasie użytkowania urządzenia.

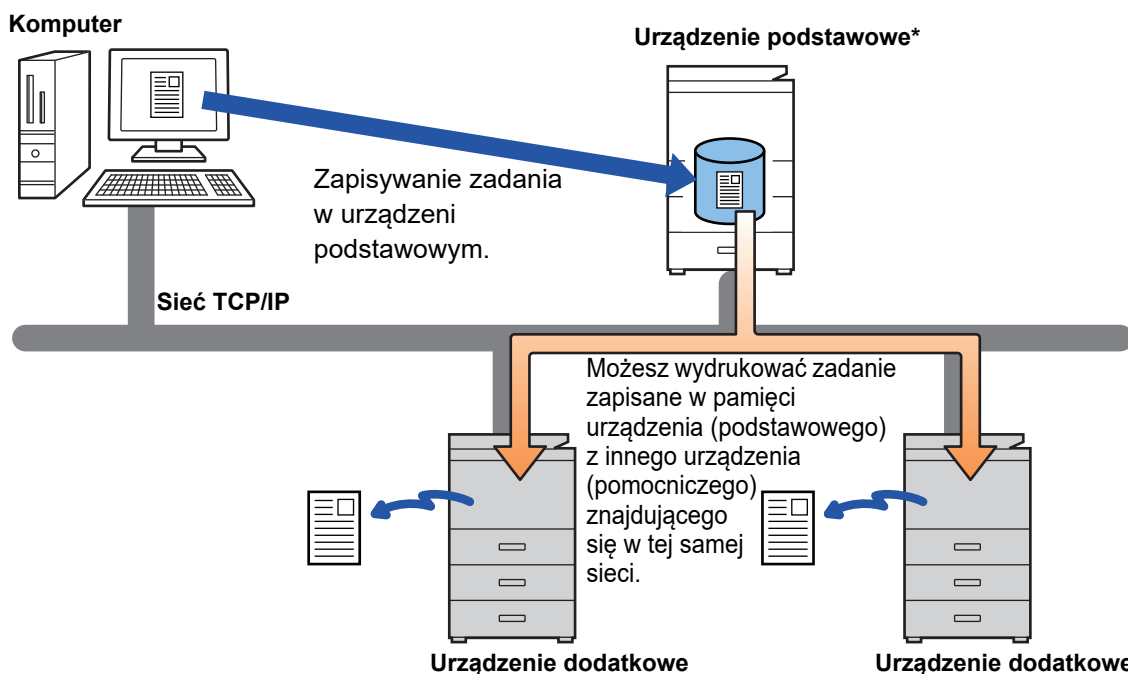
Ostrzeżenie

- Kopiowanie, przetwarzanie i tłumaczenie treści niniejszej instrukcji bez wcześniejszej pisemnej zgody jest zabronione, o ile nie zezwalają na nie przepisy prawa autorskiego.
- Wszystkie informacje zawarte w niniejszej instrukcji mogą zostać zmienione bez uprzedniego powiadomienia.

- Ze względu na zmiany i poprawki wprowadzane w urządzeniu niektóre ekrany, komunikaty i nazwy przycisków w instrukcji mogą się nieco różnić od elementów urządzenia.
- Objaśnienia w niniejszej instrukcji zostały opracowane w języku angielskim (odmiana amerykańska), na podstawie wersji oprogramowania używanej w Ameryce Północnej. Oprogramowanie używane w innych krajach i regionach może różnić się od wersji północnoamerykańskiej.
- Ta instrukcja zawiera odniesienia do funkcji faksu i funkcji faksu internetowego. Należy jednak pamiętać, że funkcja faksu i funkcja faksu internetowego jest niedostępna w niektórych krajach, regionach i modelach.
- Panel dotykowy, ilustracje i ekrany ustawień w niniejszej instrukcji służą wyłącznie do celów informacyjnych i mogą różnić się w zależności od modelu, zainstalowanych opcji, zmienionych ustawień fabrycznych oraz kraju lub regionu.
- W instrukcji przyjmuje się, że używane jest urządzenie pełnokolorowe. Niektóre z wyjaśnień mogą nie dotyczyć urządzenia monochromatycznego.

FUNKCJA ZWALNIANIA WYDRUKU

Jeśli w jednej sieci znajduje się kilka urządzeń obsługujących funkcję zwalniania wydruku, funkcja pozwala zapisać dane w pamięci urządzenia skonfigurowanego jako podstawowe, a następnie wydrukować dane zapisane w pamięci urządzenia pomocniczego (można skonfigurować wiele urządzeń pomocniczych).



W sprawie modeli z funkcją zwalniania druku oraz liczby urządzeń pomocniczych, które mogą być obsługiwane przez dane urządzenie podstawowe, skonsultuj się ze sprzedawcą.

* Dostępne dla modeli z dyskiem lokalnym.



- Jeśli opcja autoryzacji użytkowników jest włączona, możliwe jest drukowanie tylko zadań zalogowanego użytkownika.
- W środowisku z różnymi modelami niektóre sterowniki drukarek mogą nie zapewnić oczekiwanego wyniku drukowania.

PRZED UŻYCIEM FUNKCJI ZWALNIANIA WYDRUKU

W niniejszej części opisano ustawienia, które musisz skonfigurować przed skorzystaniem z funkcji zwalniania wydruku.

Wymagane ustawienia urządzenia

Aby móc korzystać z funkcji zwalniania wydruku, musisz skonfigurować następujące ustawienia urządzenia. (Niezbędne są uprawnienia administratora).

Ustawienia systemowe

Naciśnij przycisk [Ustawienia] na panelu dotykowym urządzenia, a następnie zaloguj się jako administrator. Naciśnij [Ustawienia Systemowe] > [Ustawienia Drukarki] > [Ustawienia zwalniania druku] i skonfiguruj ustawienia. Informacje na temat ustawień systemowych znajdują się w dokumencie Podręcznik użytkownika.

Element	Ustawienia
• Zwalnianie wydruku	Wybierz [Włączyć].
• Kod połączenia	Wprowadź kod autoryzacji połączenia między urządzeniem podstawowym a pomocniczym. Kod może mieć maksymalnie 32 znaki alfanumeryczne. Upewnij się, że kod wprowadzony za pomocą urządzenia podstawowego i pomocniczego jest taki sam. Kod jest opcjonalny.
• Ustawienia zespołu podstawowego/dodatkowego	Za pomocą opcji [Urządzenie podstawowe] wybierz urządzenie, w którym zapisywane będą zadania zwalniania wydruku. Za pomocą opcji [Urządzenie dodatkowe] wybierz urządzenie, które będzie używane do drukowania.
• Wymagaj uwierzytelnienia przy zapisie (jeśli wybrano [Urządzenie podstawowe])	Wybierz, czy zapisywanie zadań zwalniania wydruku w urządzeniu podstawowym wymaga autoryzacji. Jeśli opcja autoryzacji dla urządzenia podstawowego jest wyłączona, zadania będą zapisywane bez konieczności autoryzacji nawet po wybraniu opcji [Włączyć].
• Adres urządzenia podstawowego (jeśli wybrano [Urządzenie dodatkowe])	Wprowadź adres IP lub nazwę hosta urządzenia podstawowego.
• Wymuś włączenie funkcji druku podążającego	Gdy ta opcja jest włączona, a urządzenie działa jako podstawowe, to zadania drukowania niebędące zadaniami zwalniania wydruku zostają w sposób wymuszony zapisane jako zadania zwalniania wydruku.
• Numer Portu	Ustaw numer portu urządzenia podstawowego i pomocniczego, który będzie używany do zwalniania wydruku. Upewnij się, że numer portu urządzenia podstawowego i pomocniczego jest taki sam. (Domyślny numer portu to "53000", jego zmiana nie jest konieczna).
• Ustawienia standardowe	
• Druk Cz-B	Po wybraniu [Włączyć] na ekranie wydruku zadania zwalniania wydruku włączona zostanie opcja [Druk Cz-B].
• Wydrukuj i Usuń Dane	Po wybraniu [Włączyć] na ekranie wydruku zadania zwalniania wydruku włączona zostanie opcja [Wydrukuj i Usuń Dane].
• Kolejność drukowania	Ustaw kolejność drukowania od najwcześniejszej daty lub według numeru danych na liście.
• Usuń przechowywane dane po upływie określonego czasu	Wybierz, czy zapisane zadania zwalniania wydruku będą automatycznie usuwane po upływie określonego czasu. Po wybraniu [Włączyć] zadania przechowywane przez czas (w dniach) określony za pomocą opcji "Dni" zostaną automatycznie usunięte.
• Dni	Po wybraniu "Usuń przechowywane dane po upływie określonego czasu" określ czas przechowywania zapisanych zadań w dniach.
• Status dysku lokalnego	Wyświetla stan użytkowy dysku lokalnego.
• Usuń wszystko (jeśli wybrano [Urządzenie podstawowe])	W przypadku urządzenia podstawowego opcja umożliwia usunięcie wszystkich zapisanych zadań zwalniania wydruku.

Określanie stałego adresu IP urządzenia

Jeśli urządzenie jest używane w środowisku DHCP, jego adres IP może ulec zmianie. W takim przypadku wysłanie danych zadania zwalniania wydruku do urządzenia będzie niemożliwe.

Dodawanie ikony zwalniania wydruku do ekranu głównego

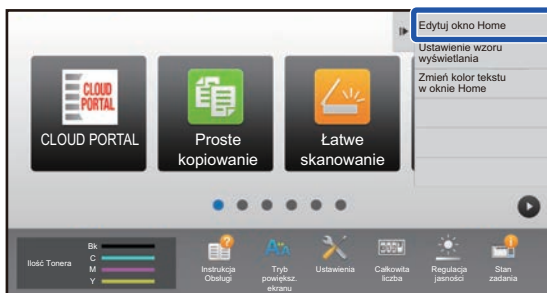
To ustawienie nie jest konieczne, jeśli została już dodana ikona zwalniania wydruku.



Poniższe czynności wykonaj po włączeniu funkcji zwalniania wydruku w trybie ustawień (jako administrator).

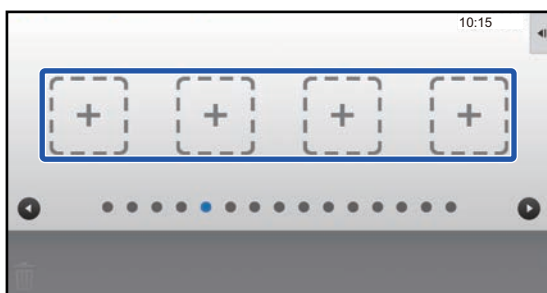
► [Ustawienia systemowe \(strona 4\)](#)

1



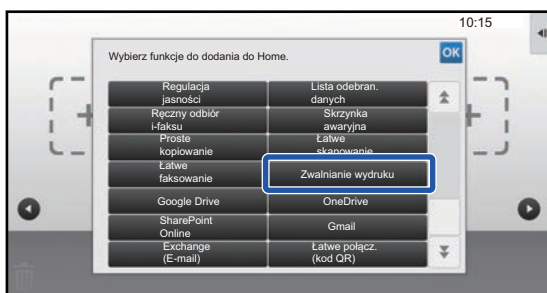
Naciśnij przycisk [Edytuj okno Home] na panelu sterowania.

2



W trybie edycji ekranu głównego naciśnij obszar, do którego nie jest przypisany żaden przycisk skrótu.

3



Naciśnij przycisk [Zwalnianie wydruku].

4

Naciśnij przycisk [Zakończ tryb edycji Home] na panelu sterowania.

Nastąpi wyjście z trybu edycji ekranu głównego i ponownie wyświetlony zostanie ekran główny.

Instalowanie sterownika drukarki urządzenia podstawowego

Zainstaluj sterownik drukarki urządzenia podstawowego na komputerze. Procedurę instalacji sterownika drukarki opisano w dokumencie Instrukcja instalacji oprogramowania.

KORZYSTANIE Z FUNKCJI ZWALNIANIA WYDRUKU

W niniejszej części opisano, jak zapisywać zadania w pamięci urządzenia podstawowego oraz jak wybierać zadania do wydruku za pomocą urządzenia pomocniczego.

Zapisywanie zadania w urządzeniu podstawowym za pomocą komputera

Jeśli dla urządzenia włączono opcję autoryzacji użytkownika, aby móc drukować, na ekranie ustawień sterownika drukarki musisz wprowadzić dane użytkownika (login, hasło itp.). Opis ustawień można znaleźć w pomocy sterownika drukarki.

* Wymagane dane użytkownika różnią się w zależności od aktywnej metody autoryzacji. Dane można uzyskać od administratora.



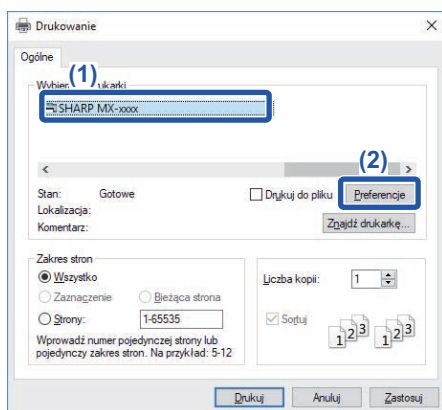
Sprawdź format i typ papieru używanego do wydruku.

Wybierz docelowy format i typ papieru obsługiwane przez urządzenie.

Wydruk może nie być możliwy w przypadku wybrania formatu i papieru nieodpowiedniego dla danego urządzenia.

W środowisku Windows

1

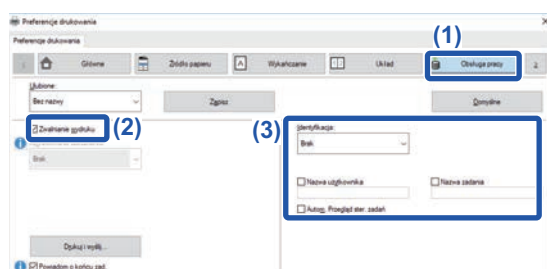


Otwórz okno właściwości sterownika drukarki.

(1) Wybierz sterownik drukarki urządzenia podstawowego.

(2) Kliknij przycisk [Preferencje].

2



Skonfiguruj funkcję zwalniania wydruku.

(1) Kliknij kartę [Obsługa pracy].

(2) Zaznacz pole wyboru [Zwalnianie wydruku] .

(3) Wprowadź wymagane dane użytkownika.

Więcej informacji na ten temat można znaleźć w dokumencie Podręcznik użytkownika.



- Nie można jednocześnie korzystać z funkcji zwalniania wydruku i funkcji przechowywania dokumentów.
- Liczbę kopii i ustawienia kolorów można ustawić w czasie drukowania.
- Jeśli wybrane zostanie ustawienie [Zwalnianie wydruku] w oknie [Polityka drukowania] na karcie [Konfiguracja], funkcja ta zawsze będzie włączona, a informacje o niektórych funkcjach nie będą już widoczne na ekranie ustawień druku.
- Jeśli ilość wolnego miejsca w pamięci urządzenia podstawowego nie przekracza 10 MB, zadanie nie zostanie zapisane. Usuń zbędne zadania i wydrukuj ponownie.

3



Wybierz odpowiednie ustawienia wydruku, a następnie kliknij przycisk [OK].

4

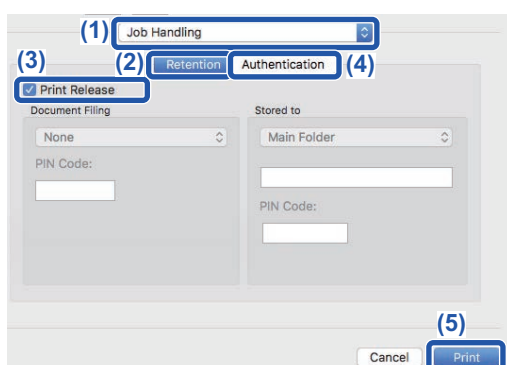
Rozpocznij drukowanie.

W środowisku macOS

1

W aplikacji z menu [Plik] wybierz polecenie [Drukuj]. Upewnij się, że wybrano odpowiednią nazwę urządzenia.

2



Skonfiguruj funkcję zwalniania wydruku.

- (1) Wybierz [Job Handling].
- (2) Kliknij przycisk [Retention].
- (3) Zaznacz pole wyboru [Print Release] .
- (4) Kliknij przycisk [Authentication] i wprowadź wymagane dane użytkownika.

Jeśli opcja autoryzacji użytkownika jest wyłączona, ten etap można pominąć.

Więcej informacji na ten temat można znaleźć w dokumencie Podręcznik użytkownika.

- (5) Wybierz inne odpowiednie ustawienia wydruku, a następnie kliknij przycisk [Print].



- Nie można jednocześnie korzystać z funkcji zwalniania wydruku i funkcji przechowywania dokumentów.
- Liczbę kopii i ustawienia kolorów można ustawić w czasie drukowania.
- Jeśli ilość wolnego miejsca w pamięci urządzenia podstawowego nie przekracza 10 MB, zadanie nie zostanie zapisane. Usuń zbędne zadania i wydrukuj ponownie.

3

Rozpocznij drukowanie.

Drukowanie/usuwanie zadania zapisanego w urządzeniu podstawowym za pomocą urządzenia pomocniczego

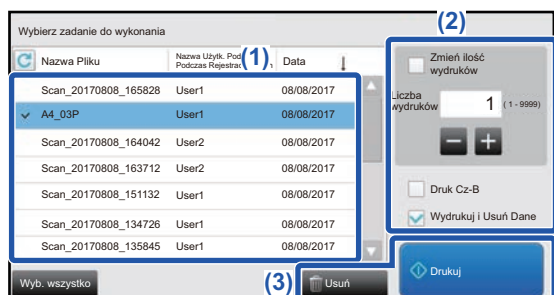
W niniejszej części wyjaśniono, jak drukować i usuwać zapisane zadania za pomocą urządzenia pomocniczego.

1

Na ekranie głównym naciśnij przycisk [Zwalnianie wydruku].

- Wyświetlona zostanie lista zadań zapisanych w pamięci urządzenia podstawowego.
- Jeśli zasilanie urządzenia podstawowego jest wyłączone, zamiast listy zadań wyświetlony zostanie komunikat.

2



Wydrukuj lub usuń wybrane zadanie.

(1) Naciśnij zadanie, które chcesz wydrukować lub usunąć. Pole wyboru zostanie zaznaczone .

Możesz wybrać więcej niż jedno zadanie. Przycisk [Wyb. wszystko] pozwala zaznaczyć wszystkie zadania.

(2) Skonfiguruj ustawienia drukowania.

- Aby po zakończeniu drukowania usunąć zadanie z pamięci urządzenia podstawowego, zaznacz pole wyboru [Wydrukuj i Usuń Dane] .
- Jeśli usuwasz zadanie, ta czynność nie jest konieczna.

(3) Rozpocznij drukowanie lub usuwanie.

Jeśli usuwasz zadanie, wyświetlony zostanie ekran potwierdzenia. Wybierz [Tak], aby usunąć.



Jeśli opcja autoryzacji użytkowników jest włączona, wyświetlane są tylko zadania drukowania zalogowanego użytkownika.



- Jeśli urządzenie pomocnicze jest urządzeniem monochromatycznym, [Druk Cz-B] nie pojawia się, a zadania zapisane w kolorze zostaną wydrukowane w kolorze czarno-białym.
- Kiedy urządzenie pomocnicze jest urządzeniem kolorowym, zadania zapisane w kolorze czarno-białym są drukowane w kolorze czarno-białym, nawet jeśli nie zaznaczono pola wyboru [Druk Cz-B] .
- Jeśli wybrane polecenie, np. zszywanie, nie może zostać zrealizowane ponieważ urządzenie pomocnicze nie posiada odpowiedniej opcji, dane ustawienie zostanie zignorowane.
- Jeśli zadanie dotyczy wydruku pliku PS, urządzenie pomocnicze musi obsługiwać pliki PS, aby zadanie zostało zrealizowane.

SHARP[®]
SHARP CORPORATION