

# Ohjelmiston asennusohje

Tässä käyttöohjeessa kerrotaan, kuinka asennetaan ja konfiguroidaan ohjelma, jonka avulla laitetta voidaan käyttää tietokoneen tulostimena tai skannerina.

## Ota yhteyttä jälleenmyyjään tai lähimpään valtuutettuun huoltoon saadaksesi tässä oppaassa kuvatun ohjelmiston.

Joissakin maissa ja joillakin alueilla "Software CD-ROM" toimitetaan tuotteen mukana.

### Napsauta [Seuraava]-painiketta.

Ohjelmiston Käyttöoikeussopimus tulee esiin, kun lataat ohjelmiston\*<sup>1</sup> tai asennat ohjelmiston CD-ROM-levyltä\*<sup>2</sup>. Lataamalla ja käyttämällä ohjelmistoa sitoudut noudattamaan Ohjelmiston käyttöoikeusehtoja.

\*<sup>1</sup> Jos ohjelmisto on hankittu sivuiltamme.

\*<sup>2</sup> Jos "Software CD-ROM" tulee koneen mukana.

## Sisällysluettelo

[▶ Sivu 2](#)

## Windows

[▶ Sivu 3](#)

## macOS

[▶ Sivu 18](#)

## Vianetsintä

[▶ Sivu 21](#)

### Varmista ennen ohjelmiston asentamista, että koneen IP-osoite ja muut verkkoasetukset on määritetty ja kone on yhdistetty verkkoon.

- IP-osoitteen oletusasetus on vastaanottaa IP-osoite automaattisesti, kun laitetta käytetään DHCP-ympäristössä.
- Jos laitetta käytetään DHCP-ympäristössä, laitteen IP-osoite voi muuttua. Jos näin tapahtuu, tulostus ei ole mahdollista. Tämä ongelma voidaan välttää antamalla laitteelle pysyvä IP-osoite.
- Jos käytät langattomalla lähiverkkoliitännällä varustettua mallia, katso asetukset laitteen mukana toimitetusta ohjeesta.

---

# Sisällysluettelo

## Windows / Valitse asennettava ohjelmisto ..... 3

Tulostinohjaimen/ PC-Faksiohjaimen asennus (yleinen menettely) ..... 4

- Standardi asennus / Lisäasetukset ..... 5
  - Muokattu asennus ..... 7
    - Asennus määrittämällä laitteen osoite ..... 8
    - Hae kone ja asenna ajuri ..... 10
    - Tulostaminen IPP-toimintoa ja SSL/TLS-toimintoa käyttämällä ..... 11
    - Asenna ajuri käyttämällä nykyistä porttia ..... 12
    - Vain ohjaimen asennus ..... 13
  - Vaihtoehtojen ja lisälaitteiden käyttöönotto ..... 14
  - Portin vaihtaminen ..... 15
- Printer Status Monitor-asennus ..... 16
- Skanneriohjaimen asennus ..... 17

## macOS / Tulostinohjaimen asennus ..... 18

macOS / Tulostinohjaimen asennus ..... 18

Tulostaminen IPP-toimintoa käyttämällä ..... 20

## Vianetsintä ..... 21

Asennusongelmia (Windows/macOS) ..... 22

Laitteen asetukset ..... 22

Ongelmia Windowsin kanssa ..... 23

macOS-ongelmia ..... 24

## Huomio

- Tämän ohjeen selitykset olettavat, että osaat käyttää Windows- tai macOS-tietokonettasi.
- Tietoa käyttäjärjestelmästäsi saat käyttäjärjestelmäsi käyttöohjeesta tai Internetin Ohje-toiminnosta.
- Tämän käyttöohjeen näyttöjen ja toimintamenetelmien selitykset koskevat pääasiassa Windows® 10 -käyttäjärjestelmää Windows® -käyttöympäristöissä, ja macOS 11 -käyttäjärjestelmää macOS-käyttöympäristöissä. Näytöt voivat vaihdella käyttäjärjestelmän versiosta riippuen.
- Aina kun ohjeessa on "xx-xxxx", korvaa "xxxx" mallisi nimellä.
- Joissain tapauksissa ei ehkä ole mahdollista käyttää tässä oppaassa kuvattua ohjelmistoa. Tämä riippuu mallista ja asennetuista laajennuspaketeista.
- Tässä ohjeessa on viitteitä faksitoimintoon. Ota kuitenkin huomioon, että faksitoiminto ei ole saatavana joissakin maissa tai joillakin alueilla.
- Tämän oppaan valmisteluun on kiinnitetty erityistä huomiota. Jos sinulla on kommentteja tai huomautettavaa tästä käyttöohjeesta, ota yhteyttä jälleenmyyjään tai lähimpään valtuutettuun huoltoon.
- Tämä tuote on läpikäynyt tiukan laadunvalvonnan ja tarkastusmenettelyt. Siinä epätodennäköisessä tapauksessa, että ilmenee vika tai muu ongelma, ota yhteyttä jälleenmyyjään tai lähimpään valtuutettuun huoltoon.
- Laissa määrättyjä erikoistapauksia lukuun ottamatta SHARP ei vastaa häiriöistä, jotka ilmenevät tuotteen tai sen lisälaitteiden käytön aikaisista häiriöistä, jotka aiheutuvat tuotteen, sen lisälaitteiden asiattomasta käytöstä tai vahingoista, jotka aiheutuvat tuotteen käytöstä.

## Varoitus

- Oppaan sisällön jäljentäminen, sovittaminen tai kääntäminen ilman kirjallista lupaa on kielletty muutoin kuin tekijänoikeuslain sallimalla tavalla.
- Kaikkia tässä oppaassa olevia tietoja voidaan muuttaa ilman ennakoilmoitusta.
- Tämän käyttöohjeen sisällön kopiointi, muuttaminen tai kääntäminen ilman ennalta annettua kirjallista lupaa on kielletty muissa kuin tekijänoikeuslaissa sallituissa tapauksissa.
- Oppaassa mainitut näyttöruudut, viestit, ja näppäinten nimet saattavat poiketa itse laitteessa olevista johtuen tuotteeseen tehdyistä parannuksista ja muutoksista.

## Windows / Valitse asennettava ohjelmisto

● Tulostinohjain / PC-faksiohjain	▶ Sivun 4
● Printer Status Monitor	▶ Sivun 16
● Skanneriohjain	▶ Sivun 17

### Järjestelmävaatimukset

Varmista ennen tässä käyttöohjeessa kuvatun ohjelman asennusta, että tietokoneesi täyttää seuraavat vaatimukset.

Käyttöjärjestelmä*	Windows 8.1, Windows 10, Windows 11 Windows Server 2012, Windows Server 2016, Windows Server 2019
Tietokonetyyppi	IBM PC/AT-yhteensopiva tietokone Varustettu langallisella LAN- tai langattomalla LAN-liitännällä
Näyttö	1024 x 768 pisteen resoluutiota ja 16-bittistä väriä tai korkeampaa suositellaan.
Muut laitevaatimukset	Käyttöympäristö, jossa mikä tahansa yllämainituista käyttöjärjestelmistä toimii täysin

\* Windows-käyttöjärjestelmän Starter- ja Embedded -versioita ei tueta.

Muita versioita ja huoltopäivityksiä (service pack) tuetaan, mutta on kuitenkin suositeltavaa käyttää uusinta huoltopäivitystä.

Mukaan lukien 64-bittinen käyttöjärjestelmäversio.

- Tässä oppaassa kuvailtujen toimenpiteiden suorittamiseksi, kuten ohjelmistojen asennukseen ja asetusten määritykseen asennuksen jälkeen, tarvitaan pääkäyttäjän käyttöoikeudet.

#### Asiaan liittyviä ohjeita

##### **Tulostinohjain:**

Voit käyttää laitetta tulostimena näiden lisävarusteiden kanssa.

##### **Printer Status Monitor:**

Tämän ohjelman avulla voit tarkkailla laitteen tilaa tietokoneesi näytöllä.

##### **Skanneriohjain (TWAIN-ohjain):**

Tämän ohjelman avulla voit käyttää laitteen skanneritoimintoa TWAIN-yhteensopivasta ohjelmastosovelluksesta.

##### **PC-faksiohjain:**

Tämän lisävarusteen avulla voit lähettää tietokoneeltasi tiedoston faksina samalla tavalla kuin tulostat tiedoston. (Faksitoiminnon ollessa asennettuna.)

Vaikka faksitoimintoa ei olisi asennettu, PC-faksiohjain voidaan päivittää käyttämällä Internet-faksin laajennuspaketin mukana toimitettua CD-ROM-levyä. Siten voit lähettää tiedoston tietokoneeltasi Internet-faksina samalla tavoin kuin tulostat tiedoston.

# Tulostinohjaimen/ PC-Faksiohjaimen asennus (yleinen menettely)

Tässä kappaleessa kuvattu asennusmenetelmä koskee sekä tulostinohjainta että PC-faksiohjainta, vaikka selitykset keskittyvätkin tulostinohjaimen.

## Jos hankit ohjelmiston sivustoltamme tai jälleenmyyjältä.

**Pura hankkimasi asennusohjelmisto ja kaksoinapsauta [Setup]-kuvaketta ( ) [Printer]-kansiossa.**

Jos olet jo asentanut vastaavan ajurin, näyttöön tulee asennustyyppin valintanäyttö.

- Asenna tulostinajuri napsauttamalla [Lisää uusi Sharp-tulostin].
- Päivitä aiemmin asennettu ajuri napsauttamalla [Valitse päivitettävä Sharp-tulostin].



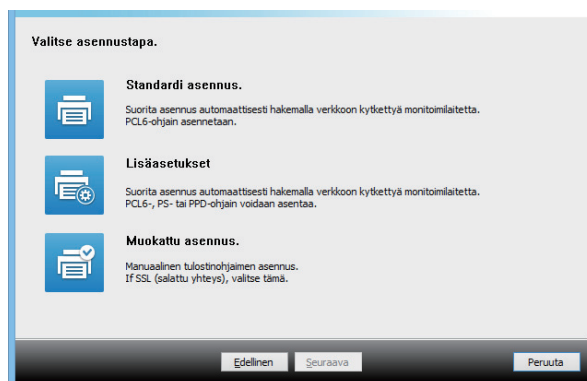
## Jos "Software CD-ROM" on toimitettu koneen mukana

- (1) Aseta CD-ROM tietokoneeseesi, avaa CD-ROM, ja kaksoinapsauta [Setup]-kuvaketta ( ).
- (2) Näyttöön tulee "KÄYTTÖSOPIMUS"-ikkuna. Varmista, että ymmärrät lisenssisopimuksen sisällön ja napsauta [Kyllä]-painiketta.

- Voit lukea "KÄYTTÖSOPIMUS" eri kielellä valitsemalla haluamasi kielen kielivalikosta. Voit asentaa ohjelman valitsemallasi kielellä siten, että jatkat asennusta valitsemallasi kielellä.

- (3) Lue viesti "Tervetuloa"-ikkunassa ja napsauta sitten [Seuraava]-painiketta.
- (4) Napsauta [Tulostinohjain]-painiketta.  
Jos asennat PC-faksiohjaimen, napsauta [Apuohjelma]-painiketta ja napsauta sitten [PC-faksiohjain]-painiketta.

## Valitse asennustapa.



## Standardi asennus

Asentaa nopeasti PCL6-tulostinohjaimen.

▶ **Sivu 5**

## Lisäasetukset\*

Valitsee asennettavan tulostinohjaimen.

\* Ei aseteta PC-faksiohjaimeksi.

## Muokattu asennus

Tarkka asetusten määrittäminen, esimerkiksi IP-osoite tai IPP-/SSL/TLS-toiminto.

▶ **Sivu 7**

### Asiaan liittyviä ohjeita

#### PCL6-tulostinohjain

Laite tukee Hewlett-Packardin PCL6-tulostinohjainkieltä.

#### PS-tulostinohjain\*

PS-tulostinajuri tukee Adobe kehittämää PostScript 3 -sivunkuvauskieltä.

#### PPD-tulostinohjain\*

PPD-ohjaimen avulla laite voi käyttää Windowsin vakio-PS-tulostinajuria.

\* Mallista riippuen vaaditaan PS3-laajennuspaketti.

- Tässä käyttöoppaassa esitellään PC-Fax-ajuri ja PPD-ajuri. Ota kuitenkin huomioon, että PC-faksiohjain ja PPD-ohjain eivät ole saatavana joissakin maissa tai joillakin alueilla, jolloin ne eivät ole asennettavien ohjelmien luettelossa. Asenna siinä tapauksessa englanninkielinen versio, kun haluat käyttää näitä ajureita.

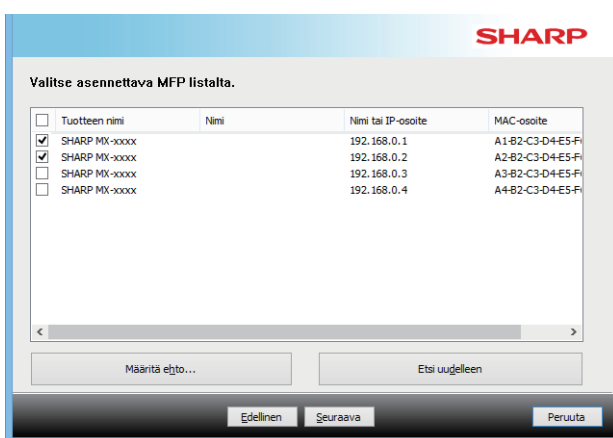
## Standardi asennus / Lisäasetukset

### 1 Napsauta [Standardi asennus] -painiketta tai [Lisäasetukset] -painiketta.

Katso kohdasta "Tulostinohjaimen/ PC-Faksiohjaimen asennus (yleinen menettely) (sivu 4)" miten saat näkyviin "Valitse asennustapa." -näytön.

### 2 Valitse laite ja napsauta [Seuraava]-painiketta.

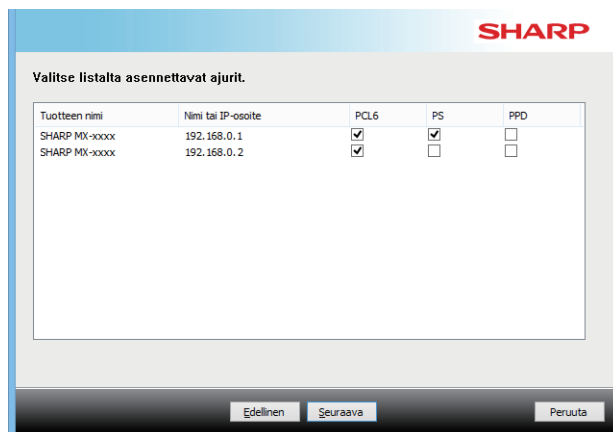
Voit myös napsauttaa [Määritä ehto] -painiketta ja hakea laitetta syöttämällä laitteen nimen (isäntänimi) tai IP-osoitteen tai valitsemalla hakujakson.



- Tätä ruutua ei näytetä, kun hakutuloksista löydetään vain 1 laite.
- Jos laitetta ei löydy, varmista, että laitteessa on virta päällä ja että laite on liitetty verkkoon. Napsauta sitten [Etsi uudelleen]-painiketta.

### 3 Valitse asennettava tulostinajuri ja napsauta [Seuraava]-painiketta. (Vain Edistynyt asennus)

Napsauta asennettavan tulostinohjaimen valintaruutua siten, että siihen tulee valintamerkki (☑).



- Jos asennat PC-faksiohjainta, tämä ikkuna ei tule näkyviin.

### 4 Valitse sisältö ja napsauta [Seuraava]-painiketta.

#### Asiaan liittyviä ohjeita

Kun [Standardi asennus] tai [Lisäasetukset]\* on valittu, asennus tapahtuu, kuten seuraavassa on kuvattu.

- Laitteen yhteysmenetelmä: LPR-suoratulostus (automaattinen haku)
- Tulostinohjain\*: Standardi asennus: PCL6  
Lisäasetukset: Valitse PCL6, PS tai PPD
- Tulostinohjaimen nimi: Ei voida muuttaa
- Näyttöfontit Asennettu

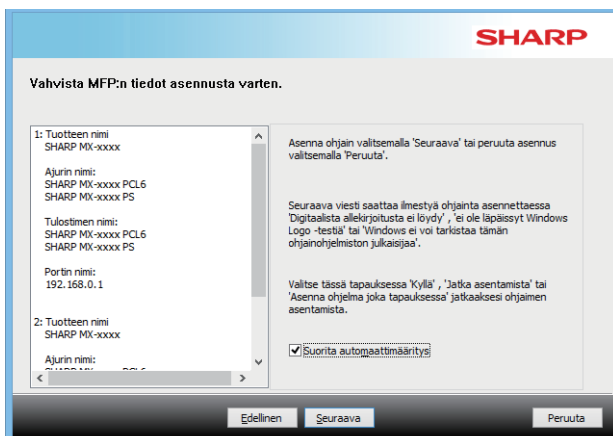
\* Ei aseteta PC-faksiohjaimeksi.

- Muokattu asennus (sivu 7)

## 5 Noudata näytöllä olevia ohjeita.

Lue viesti ikkunassa ja napsauta sitten [Seuraava]-painiketta. Asennus käynnistyy.

Valitse [Suorita automaattimääritys] -valinnaksi  ja asenna. Laitteen asetukset ja lisälaitteiden kunto voi vaikuttaa kokoonpanon määritykseen.



- Jos suojauksesta ilmoittava varoitusikkuna avautuu, muista napsauttaa [Asenna].

## 6 Kun näyttöön tulee ilmoitus asennuksen päättymisestä, napsauta [Valmis]-painiketta.

- Aseta asennettu ajuri oletustulostimeksi valitsemalla koneen nimi kohdasta "Aseta oletustulostimeksi". Jolle halua muuttaa oletustulostinta, valitse [Älä muuta].
- Tulosta testisivu napsauttamalla [Tulostimen Testisivu]. (Vain tulostinajuri)

### Tämä päättää asennuksen.

Asennuksen jälkeen näyttöön saattaa tulla viesti, joka kehottaa käynnistämään tietokoneen uudelleen. Jos tämä viesti tulee näkyviin, napsauta [Kyllä]-painiketta tietokoneesi uudelleen käynnistämiseksi.

### Asiaan liittyviä ohjeita

- Windows / Valitse asennettava ohjelmisto (sivu 3)
- Vaihtoehtojen ja lisälaitteiden käyttöönotto (sivu 14)

### Vianetsintä

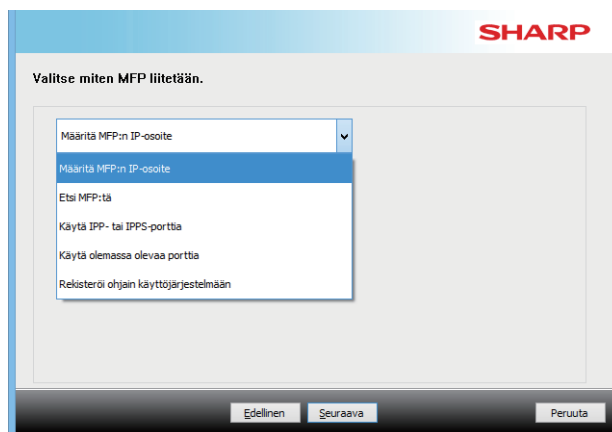
- Ohjelmistoa ei voida asentaa. (sivu 22)
- Laitteen IP-osoitteen tarkistaminen (sivu 22)
- Laitetta ei havaittu (sivu 23)

## Muokattu asennus

Muokattu asennus -vaihtoehdolla voi määrittää kokoonpanon tarkasti.

**1 Napsauta [Muokattu asennus]-painiketta.**  
Katso kohdasta "Tulostinohjaimen/ PC-Faksiohjaimen asennus (yleinen menettely) (sivu 4)" miten saat näkyviin "Valitse asennustapa." -näytön.

**2 Valitse miten MFP liitetään.**



### Määritä MFP:n IP-osoite

▶ Sivun 8

Kun laitetta ei löydetä, koska siinä ei ole virta päällä tai muusta syystä, asennus on mahdollista syöttämällä laitteen nimi (verkkonimi) tai IP-osoite.

### Etsi MFP:tä

▶ Sivun 10

Etsi verkkoon yhdistetty kone ja asenna ajuri. Koneen etsimistoimenpide on sama kuin kohdassa "Standardi asennus", mutta voit myös määrittää edistyneet asetukset.

### Käytä IPP- tai IPPS-porttia

▶ Sivun 11

IPP-toiminnon ansiosta laitetta voi käyttää faksina ja laadukkaana tulostimen myös laitteen ollessa etätulostimena. Jos samalla käytetään SSL/TLS-toimintoa, tiedot voi lähettää salatussa muodossa.

### Käytä olemassa olevaa porttia

▶ Sivun 12

Asenna ajuri käyttämällä tietokoneen nykyistä porttia. Voit myös luoda uuden portin.

### Rekisteröi ohjain käyttöjärjestelmään

▶ Sivun 13

Vaikka tulostin ei ole kytketty LAN, on mahdollista asentaa tulostinohjaimen.

## Asennus määrittämällä laitteen osoite

- 1** Kun näytölle tulee kysymys, miten tulostin on liitetty, valitse [Määritä MFP:n IP-osoite] ja napsauta [Seuraava]-painiketta.

Katso kohdasta "Muokattu asennus (sivu 7)" miten mukautettu asennusnäyttö tuodaan näkyviin.

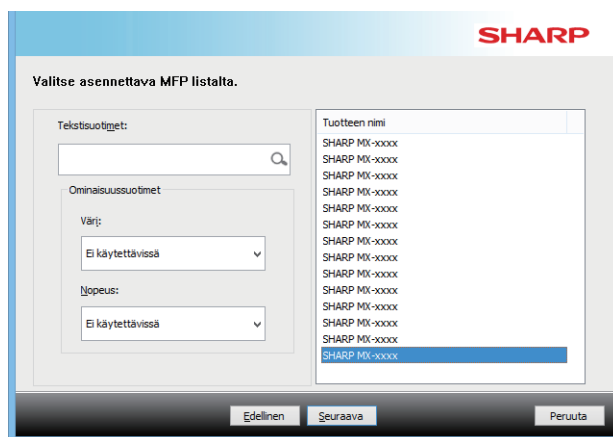
- 2** Syötä laitteen nimi (verkkonimi) tai IP-osoite ja napsauta [Seuraava]-painiketta.



- Määritä tarvittaessa porttiasetukset. (Yleensä muutoksia ei tarvita.)
- Jos haluat käyttää tandemtulostustoimintoa, valitse [Kyllä]. (Vain tulostinajuri)

- 3** Kun mallin valintaikkuna tulee näkyviin, valitse laitteesi mallin nimi ja napsauta [Seuraava]-painiketta.

Voit suodattaa luettelon mallin nimen osan, värityypin tai nopeuden mukaan.



### Asiaan liittyviä ohjeita

- Windows / Valitse asennettava ohjelmisto (sivu 3)

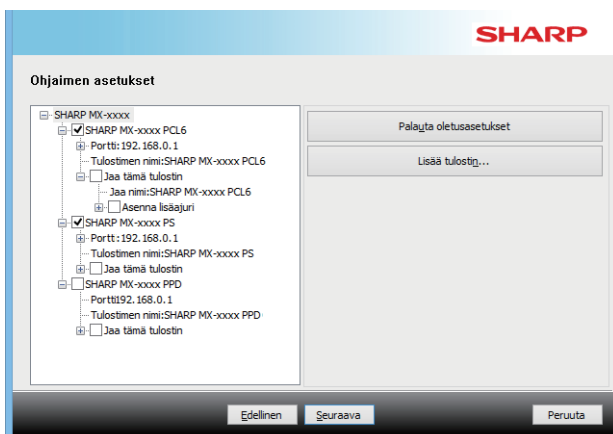
### Vianetsintä

- Ohjelmistoa ei voida asentaa. (sivu 22)
- Laitteen IP-osoitteen tarkistaminen (sivu 22)



#### 4 Kun tulostinohjaimen valintaikkuna tulee näkyviin, valitse asennettava tulostinohjain ja napsauta [Seuraava]- painiketta.

Napsauta asennettavan tulostinohjaimen valintaruutua siten, että siihen tulee valintamerkki (☑).



- Voit napsauttaa [Tulostimen nimi] -näppäintä muuttaaksesi tulostimen nimen.
- Valitsemalla mallin nimen luettelosta ja napsauttamalla [Lisää tulostin] -näppäintä, voit kopioida ajurin asetukset ja asentaa useita ajureita samalle mallille, jokaisen eri nimellä. (Vain tulostinajuri)
- Jos haluat jakaa tulostimen, valitse [Jaa tämä tulostin] -valintaruutu .  
Jos asiakastietokoneessa on toinen käyttäjärjestelmäversio kuin omasi versio, valitse [Asenna lisäajuri]-valintaruutu . (Vain tulostinajuri)

#### 5 Noudata näyttöön tulevia ohjeita ja jatka asennusta.

- Tarkista avautuvan ikkunan sisältö. Jatka asennusta napsauttamalla [Seuraava]-painiketta.
- Valitse [Suorita automaattimääritys] -valinnaksi  ja asenna. Laitteen asetukset ja lisälaitteiden kunto voi vaikuttaa kokoonpanon määritykseen. (Vain tulostinajuri)
- Jos näyttöfontti on asennettu, aseta [Asenna näytettävä kirjasintyyppi] -valintaruudun asetukseksi . (Vain tulostinajuri)

- Jos suojauksesta ilmoittava varoitusikkuna avautuu, muista napsauttaa [Asenna].

#### 6 Napsauta [Valitse]-painiketta.

- Aseta asennettu ajuri oletustulostimeksi valitsemalla koneen nimi kohdasta "Aseta oletustulostimeksi". Jollet halua muuttaa oletustulostinta, valitse [Älä muuta].
- Tulosta testisivu napsauttamalla [Tulostimen Testisivu]. (Vain tulostinajuri)

#### Tämä päättää asennuksen.

Asennuksen jälkeen näyttöön saattaa tulla viesti, joka kehottaa käynnistämään tietokoneen uudelleen. Jos tämä viesti tulee näkyviin, napsauta [Kyllä]-painiketta tietokoneesi uudelleen käynnistämiseksi.

#### Asiaan liittyviä ohjeita

- Windows / Valitse asennettava ohjelmisto (sivu 3)
- Vaihtoehtojen ja lisälaitteiden käyttöönotto (sivu 14)
- Portin vaihtaminen (sivu 15)

#### Vianetsintä

- Ohjelmistoa ei voida asentaa. (sivu 22)

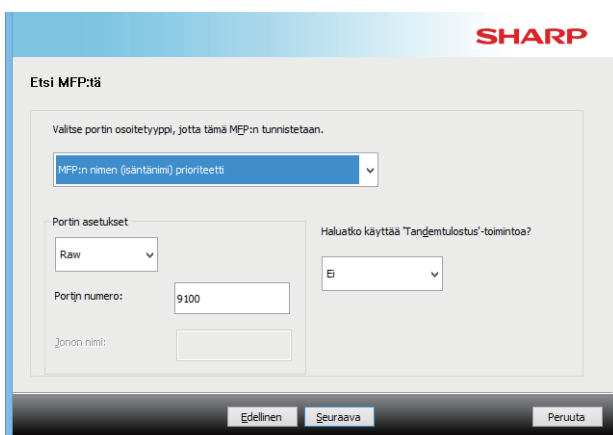
## Hae kone ja asenna ajuri

- 1** Kun näytölle tulee kysymys, miten tulostin on liitetty, valitse [Etsi MFP:tä] ja napsauta [Seuraava]-painiketta.

Katso kohdasta "[Muokattu asennus \(sivu 7\)](#)" miten mukautettu asennusnäyttö tuodaan näkyviin.

- 2** Valitse hakumenetelmä.

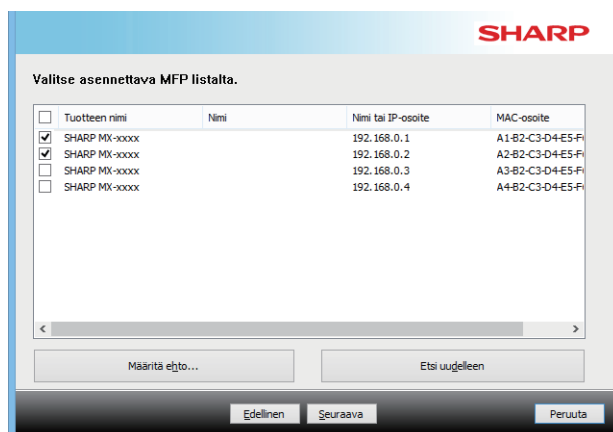
Valitse tämän koneen nimi (isäntänimi) tai IP-osoite, napsauta sitten [Seuraava]-painiketta.



- Määritä tarvittaessa porttiasetukset. (Yleensä muutoksia ei tarvita.)
- Jos haluat käyttää tandemtulostustoimintoa, valitse [Kyllä]. (Vain tulostinajuri)

- 3** Kun mallin valintaikkuna tulee näkyviin, valitse laitteesi mallin nimi ja napsauta [Seuraava]-painiketta.

Voit myös napsauttaa [Määritä ehto] -painiketta ja hakea laitetta syöttämällä laitteen nimen (isäntänimi) tai IP-osoitteen tai valitsemalla hakujakson.



Tuotteen nimi	Nimi	Nimi tai IP-osoite	MAC-osoite
<input checked="" type="checkbox"/> SHARP MX-xxxx		192.168.0.1	A1-B2-C3-D4-E5-F6
<input checked="" type="checkbox"/> SHARP MX-xxxx		192.168.0.2	A2-B2-C3-D4-E5-F6
<input type="checkbox"/> SHARP MX-xxxx		192.168.0.3	A3-B2-C3-D4-E5-F6
<input type="checkbox"/> SHARP MX-xxxx		192.168.0.4	A4-B2-C3-D4-E5-F6

- 4** Noudata näyttöön tulevia ohjeita ja jatka asennusta.

Katso lisätietoja kohdasta "[Asennus määrittämällä laitteen osoite \(sivu 8\)](#)" vaiheesta 4 eteenpäin.

**Tämä päättää asennuksen.**

### Asiaan liittyviä ohjeita

- Windows / Valitse asennettava ohjelmisto (sivu 3)
- Vaihtoehtojen ja lisälaitteiden käyttöönotto (sivu 14)

### Vianetsintä

- Ohjelmistoa ei voida asentaa. (sivu 22)
- Laitteen IP-osoitteen tarkistaminen (sivu 22)

# Tulostaminen IPP-toimintoa ja SSL/TLS-toimintoa käyttämällä

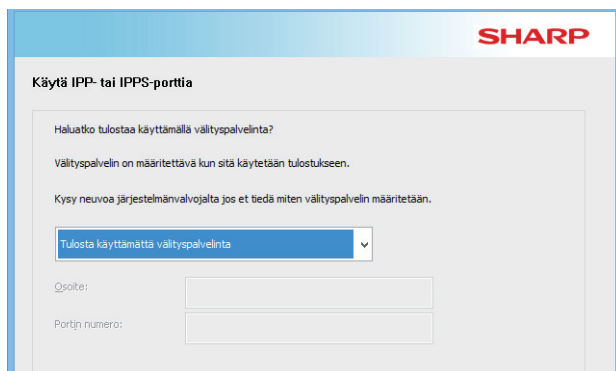
Jos haluat käyttää SSL/TLS-toimintoa, määritä laitteen "SSL/TLS-asetukset". Jos tarvitset lisäohjeita, lataa ohje laitteen verkkosivustosta.

## 1 Kun näytölle tulee kysymys, miten tulostin on liitetty, valitse [Käytä IPP- tai IPPS-porttia] ja napsauta [Seuraava]-painiketta.

Katso kohdasta "[Muokattu asennus \(sivu 7\)](#)" miten mukautettu asennusnäyttö tuodaan näkyviin.

## 2 Jos käytät välipalvelinta, määritä välipalvelin ja napsauta [Seuraava]-painiketta.

Määrittääksesi välipalvelimen valitse [Tulosta seuraavan välityspalvelimen kautta] ja anna sitten [Osoite] ja [Portin numero].



## 3 Valitse laitteen URL-osoite ja napsauta [Seuraava]-painiketta.

Anna URL-osoite seuraavassa muodossa:

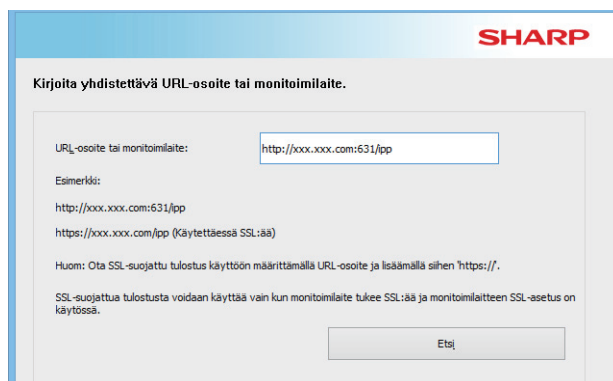
### Tavallinen muoto:

http://<laitteen kohdenimi tai IP-osoite\*1>:631\*2/ipp

### Kun käytät SSL/TLS:ää:

https://< laitteen kohdenimi tai IP-osoite\*1>:<port number\*3>/ipp

- \*1 Kun syötät IPv6-osoitetta, lisää IP-osoitteen ympärille hakasulkeet [ ].  
Esimerkki: IP-osoite 2001:1::a → http://[2001:1::a]:631/ipp
- \*2 Yleensä "631" tulisi antaa portin nimeksi. Jos IPP-porttinumeroa on vaihdettu laitteessa, anna uusi portin numero.
- \*3 Tavallisesti portin numero ja kaksoispiste ":" juuri ennen portin numeroa voidaan jättää pois. Jos SSL/TLS:n IPP-porttinumeroa on vaihdettu laitteessa, anna uusi portin numero.



- Jos tietokoneesi ja laite on liitetty samaan LAN-verkkoon, voit napsauttaa [Etsi]-painiketta laitteen etsimiseksi. Laitteen URL-osoite tulee näkyviin. Valitse URL ja napsauta [Seuraava]-painiketta.

## 4 Noudata näyttöön tulevia ohjeita ja jatka asennusta.

Katso yksityiskohtaiset ohjeet vaiheesta 3 alkaen seuraavassa "[Asennus määrittämällä laitteen osoite \(sivu 8\)](#)".

**Tämä päättää asennuksen.**

### Asiaan liittyviä ohjeita

- Windows / Valitse asennettava ohjelmisto (sivu 3)
- Vaihtoehtojen ja lisälaitteiden käyttöönotto (sivu 14)

### Vianetsintä

- Ohjelmistoa ei voida asentaa. (sivu 22)
- Laitteen IP-osoitteen tarkistaminen (sivu 22)

## Asenna ajuri käyttämällä nykyistä porttia

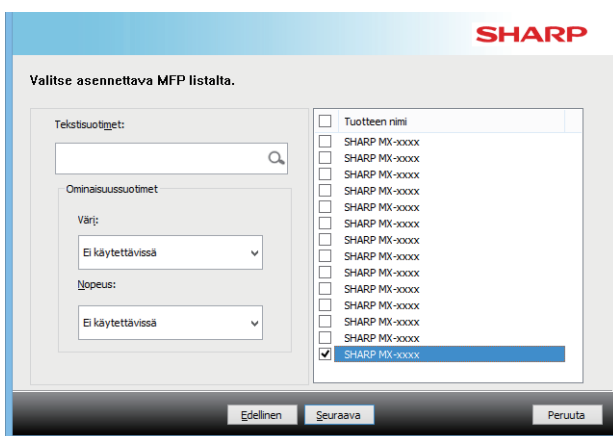
Asenna ajuri käyttämällä tietokoneen nykyistä porttia. Voit myös luoda uuden portin.

### 1 Valitse [Käytä olemassa olevaa porttia] ja napsauta [Seuraava]-painiketta.

Katso kohdasta "[Muokattu asennus \(sivu 7\)](#)" miten mukautettu asennusnäyttö tuodaan näkyviin.

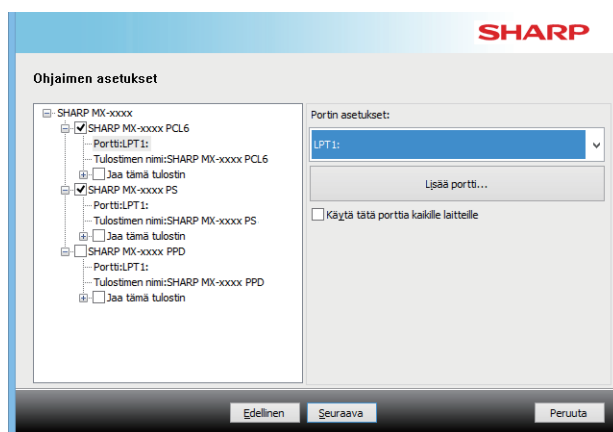
### 2 Kun mallin valintaikkuna tulee näkyviin, valitse laitteesi mallin nimi ja napsauta [Seuraava]-painiketta.

Voit suodattaa luettelon mallin nimen osan, väriytyipin tai nopeuden mukaan.



### 3 Valitse portti.

- Voit napsauttaa luettelossa [Portti]-näppäintä, jonka haluat muuttaa ja valita halutun portin.
- Luo uusi portti napsauttamalla [Lisää portti]. Katso yksityiskohtaiset ohjeet vaiheesta 4 alkaen seuraavassa "[Portin vaihtaminen \(sivu 15\)](#)".



### 4 Noudata näyttöön tulevia ohjeita ja jatka asennusta.

Katso yksityiskohtaiset ohjeet vaiheesta 5 alkaen seuraavassa "[Asennus määrittämällä laitteen osoite \(sivu 8\)](#)".

**Tämä päättää asennuksen.**

#### Asiaan liittyviä ohjeita

- Windows / Valitse asennettava ohjelmisto (sivu 3)
- Vaihtoehtojen ja lisälaitteiden käyttöönotto (sivu 14)
- Portin vaihtaminen (sivu 15)

#### Vianetsintä

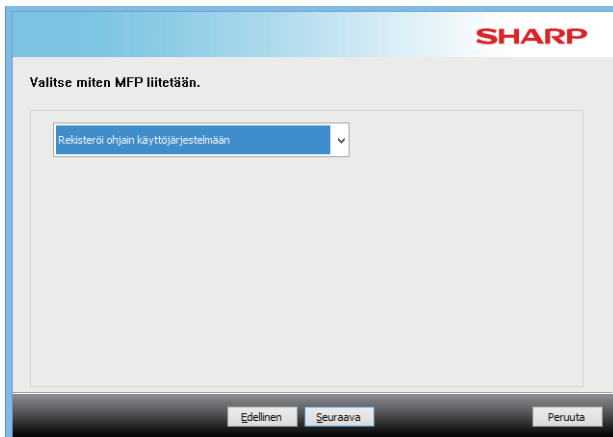
- Ohjelmistoa ei voida asentaa. (sivu 22)

## Vain ohjaimen asennus

Pelkän PC-faksiohjaimen asennus ei ole mahdollista. Valikossa näkyy vain tulostinohjain.

### 1 Valitse [Rekisteröi ohjain käyttöjärjestelmään] ja napsauta [Seuraava]-painiketta.

Katso kohdasta "[Muokattu asennus \(sivu 7\)](#)" miten mukautettu asennusnäyttö tuodaan näkyviin.



### 2 Vahvista ikkunan sisältö ja napsauta [Seuraava]-painiketta.

Asennus alkaa. Kun asennuksen valmistumisesta ilmoittava ikkuna avautuu, napsauta [Valmis]-painiketta.

- Jos suojauksesta ilmoittava varoitusikkuna avautuu, muista napsauttaa [Asenna].

---

#### Asiaan liittyviä ohjeita

- Windows / Valitse asennettava ohjelmisto (sivu 3)

## Vaihtoehtojen ja lisälaitteiden käyttöönotto

### 1 Napsauta [Käynnistä]-painiketta, valitse [Asetukset] → [Laitte] → [Laitteet ja tulostimet].

Jos käytössä on Windows 11, napsauta [Käynnistä]-painiketta, valitse [Asetukset] → [Bluetooth ja laitteet] → [Tulostimet ja skannerit].

Jos käytössä on Windows 8.1/Windows Server 2012, napsauta hiiren oikealla painikkeella [Käynnistä]-painiketta, valitse [Ohjauspaneeli] → [Näytä laitteet ja tulostimet] (tai [Laitteet ja tulostimet]).

### 2 Avaa tulostinominaisuuksien ikkuna.

- (1) Kaksoisnapsauta laitteen tulostinohjainkuvaketta.
- (2) Valitse [Tulostimen ominaisuudet].

### 3 Napsauta [Kokoonpano]-välilehteä.

### 4 Napsauta [Autom. kokoonpano]-painiketta.

Asetukset konfiguroidaan automaattisesti perustuen havaittuun laitteen tilaan.

### 5 Napsauta [OK] tulostimen ominaisuuksien ikkunassa.

Jos käytät PPD-ohjainta, toimi seuraavien ohjeiden mukaisesti, kun tulostimen ominaisuusikkuna avautuu vaiheessa 2:

- (1) Napsauta [Laitteen asetukset]-välilehteä.
- (2) Konfiguroi jokainen kohde perustuen laitteen konfigurointiin.

Kohteet ja kohteiden konfigurointimenetelmät riippuvat käyttöjärjestelmäversiosta.

#### Asiaan liittyviä ohjeita

- Windows / Valitse asennettava ohjelmisto (sivu 3)
- Portin vaihtaminen (sivu 15)

#### Vianetsintä

- Ohjelmistoa ei voida asentaa. (sivu 22)
- Haluan tarkistaa lisälaitteiden tilan. (sivu 22)
- Ongelmia Windowsin kanssa (sivu 23)
- Laitteen vaihtoehtoja ja lisälaitteita ei voi määrittää automaattisesti. (sivu 23)

## Portin vaihtaminen

### 1 Napsauta [Käynnistä]-painiketta, valitse [Asetukset] → [Laitte] → [Laitteet ja tulostimet].

Jos käytössä on Windows 11, napsauta [Käynnistä]-painiketta, valitse [Asetukset] → [Bluetooth ja laitteet] → [Tulostimet ja skannerit].

Jos käytössä on Windows 8.1/Windows Server 2012, napsauta hiiren oikealla painikkeella [Käynnistä]-painiketta, valitse [Ohjauspaneeli] → [Näytä laitteet ja tulostimet] (tai [Laitteet ja tulostimet]).

### 2 Avaa tulostinominaisuuksien ikkuna.

- (1) Kaksoinapsauta laitteen tulostinohjainkuvaketta.
- (2) Valitse [Tulostimen ominaisuudet].

### 3 Portin lisääminen tai vaihtaminen.

- (1) Napsauta [Portit]-välilehteä.
- (2) Napsauta [Lisää portti]-painiketta.

- Jos haluat vaihtaa aiemmin määritetyn portin, valitse portti luettelosta ja napsauta [Käytä]-painiketta.

### 4 Valitse portin tyyppi ja napsauta [Uusi portti]-painiketta.

#### • Standard TCP/IP Port

Tämä on käyttöjärjestelmän tarjoama tavallinen tulostinportti.

- (1) Napsauta [Seuraava]-painiketta.
- (2) Syötä laitteen IP-osoite kohtaan [Tulostin tai IP-osoite] ja napsauta [Seuraava]-painiketta.
- (3) Napsauta [Valmis]-painiketta.

#### • SC2 TCP/IP Port

Käytä tätä porttia, jos haluat käyttää tandemtulostusta IPv4-verkossa.

- (1) Anna laitteen IP-osoite.
- (2) Varmista, että [LPR] on valittu.
- (3) Varmista, että [Ip] on valittu.
- (4) Paina [OK]-painiketta.

#### • SC-Print2005 Port

Jos tulostinohjain asennetaan käyttämällä "Muokattu asennus" ja "Käytä IPP- tai IPPS-porttia" on valittu, "SC-Print2005 Port" lisätään.

Noudata näytöllä olevia ohjeita.

- "SC2 TCP/IP Port" lisätään, kun tulostinohjain asennetaan käyttämällä "Muokattu asennus" "Määritä MFP:n IP-osoite" tai "Etsi MFP:tä" valittuna.
- Asetusta "SC2 TCP/IP Port" ei voi käyttää, jos kone on yhdistetty IPv6-verkkoon.

### 5 Napsauta [Sulje]-painiketta vaiheen 4 ikkunassa.

### 6 Napsauta [Käytä]-painiketta vaiheen 3 ikkunassa.

- Kun käytetään porttia, joka on luotu "Standard TCP/IP Port" -toiminnolla, varmista näyttöruudun vaiheessa 3 [Portin asetukset]-painikkeen napsauttamisen jälkeen, ettei [SNMP-tila käytössä]-valintaruutu ole avautuvalla näytöllä valittuna (). Jos [SNMP-tila käytössä]-valintaruutu on valittuna () , tulostaminen ei välttämättä toimi oikein.

#### Asiaan liittyviä ohjeita

- Windows / Valitse asennettava ohjelmisto (sivu 3)
- Asenna ajuri käyttämällä nykyistä porttia (sivu 12)

#### Vianetsintä

- Ohjelmistoa ei voida asentaa. (sivu 22)
- Laitteen IP-osoitteen tarkistaminen (sivu 22)
- Ongelmia Windowsin kanssa (sivu 23)

# Printer Status Monitor-asennus

Tällä ohjelmalla on mahdollista tarkistaa tietokoneen ruudulta tulostustila, viimeistelijän asennus laitteeseen, paperikoko ja paperin määrä. Status Monitor -ohjelmaa ei voi käyttää, jos IPP-toiminto on käytössä.

## 1 Lataa Printer Status Monitor (Tulostimen tilamonitori) sivustoltamme ja suorita asennus.

Kysy lisätietoja jälleenmyyjältä tai lähimmältä valtuutetulta huoltoedustajalta.

## 2 Noudata näytöllä olevia ohjeita.

## 3 Kun näyttöön tulee ilmoitus asennuksen päättymisestä, napsauta [Valmis]-painiketta.

Jos haluat, että Printer Status Monitor käynnistyy automaattisesti tietokoneesi käynnistymisen yhteydessä, rastita [Lisää ohjelma Käynnistys valikkoon]-ruutu  ja napsauta [Valmis].

### Tämä päättää asennuksen.

Asennuksen jälkeen näyttöön saattaa tulla viesti, joka kehottaa käynnistämään tietokoneen uudelleen. Jos tämä viesti tulee näkyviin, napsauta [Kyllä]-painiketta tietokoneesi uudelleen käynnistämiseksi.

- Ohjeita Printer Status Monitor-ohjelman käyttämiseen saat Ohje-tiedostosta. Napsauta Windows [Käynnistä]-painiketta, valitse [Kaikki sovellukset] (tai [Kaikki ohjelmat]), valitse [SHARP Printer Status Monitor], ja valitse sitten [Ohje]. (Jos käytössä on Windows 8.1, valitse [Ohje] Sovellukset-ikkunan "SHARP Printer Status Monitor" -valikosta.)

### Asiaan liittyviä ohjeita

- Windows / Valitse asennettava ohjelmisto (sivu 3)

### Vianetsintä

- Ohjelmistoa ei voida asentaa. (sivu 22)
- Ongelmia Windowsin kanssa (sivu 23)



# Skanneriohjaimen asennus

## 1 Kaksoisnapsauta [Setup]-kuvaketta ( ).

**Jos hankit ohjelmiston sivustoltamme tai jälleenmyyjältä.**

Pura hankkimasi asennusohjelmisto ja kaksoisnapsauta [Setup]-kuvaketta kansiossa. Jatka seuraavilla vaiheilla.

**Jos "Software CD-ROM" on toimitettu koneen mukana**

Aseta "Software CD-ROM" tietokoneeseen, avaa CD-ROM, kaksoisnapsauta [Setup]-kuvaketta, ja napsauta [Apuohjelma] - [Skanneriohjain (TWAIN)].

- Voit lukea "KÄYTTÖSOPIMUS" eri kielellä valitsemalla haluamasi kielen kielivalikosta. Voit asentaa ohjelman valitsemallasi kielellä siten, että jatkat asennusta valitsemallasi kielellä.

## 2 Noudata näytöllä olevia ohjeita.

Lue viesti ikkunassa ja napsauta sitten [Seuraava]-painiketta.

## 3 Kun asennuksen lopetusikkuna tulee näyttöön, napsauta [OK]-painiketta.

Asennuksen jälkeen näyttöön saattaa tulla viesti, joka kehottaa käynnistämään tietokoneen uudelleen. Jos tämä viesti tulee näkyviin, napsauta [Kyllä]-painiketta tietokoneesi uudelleen käynnistämiseksi.

## 4 Napsauta Windows [Käynnistä]-painiketta, valitse [Kaikki sovellukset] (tai [Kaikki ohjelmat]), valitse [SHARP MFP TWAIN K\*], ja valitse sitten [Valitse laite].

Jos käytössä on Windows 8.1, valitse [Valitse laite] Sovellukset-ikkunan "SHARP MFP TWAIN K\*" -valikosta.

\* Merkit ja numerot voivat vaihdella mallikohtaisesti.

## 5 Napsauta [Etsi]-painiketta.

Jos tiedät IP-osoitteen, voit napsauttaa [Syöttö]-näppäintä ja syöttää IP-osoitteen ilman hakua.

## 6 Valitse laitteen IP-osoite "Osoite"-valikosta ja napsauta [OK]-painiketta.

- Kysy laitteen IP-osoite järjestelmän pääkäyttäjältä (verkon pääkäyttäjä).
- Laitteen nimi (verkkonimi) tai IP-osoite voidaan antaa suoraan kohdassa "Osoite".
- Jos laitteen skannaustoiminnon käyttämää porttinumeroa on muutettu, syötä kaksoispiste ":" IP-osoitteen jälkeen ja syötä sitten porttinumero. (Tavallisesti porttinumeroa ei tarvitse antaa.)

## 7 Napsauta [OK]-painiketta.

**Tämä päättää skanneriohjaimen konfiguroinnin.**

### Asiaan liittyviä ohjeita

- Windows / Valitse asennettava ohjelmisto (sivu 3)

### Vianetsintä

- Ohjelmistoa ei voida asentaa. (sivu 22)
- Laitteen IP-osoitteen tarkistaminen (sivu 22)
- Ongelmia Windowsin kanssa (sivu 23)

# macOS / Tulostinohjaimen asennus

Tässä osassa kerrotaan, miten tulostinohjain asennetaan, kun laitetta käytetään macOS-ympäristössä. Jos haluat asentaa tulostinajurin verkosta ladatulla tiedostolla, aloita vaiheesta 3.

## 1 Kaksoisosoita [macOS] -kansiota.

- (1) Aseta "Software CD-ROM" tietokoneesi CD-ROM-asemaan.
- (2) Kaksoisnapsauta [CD-ROM]-kuvaketta työpöydällä.
- (3) Kaksoisosoita [macOS] -kansiota.

## 2 Kaksoisnapsauta kansiota, joka vastaa käyttöjärjestelmän versioita.

## 3 Kun järjestelmä kysyy, tallennetaanko DMG-tiedosto.

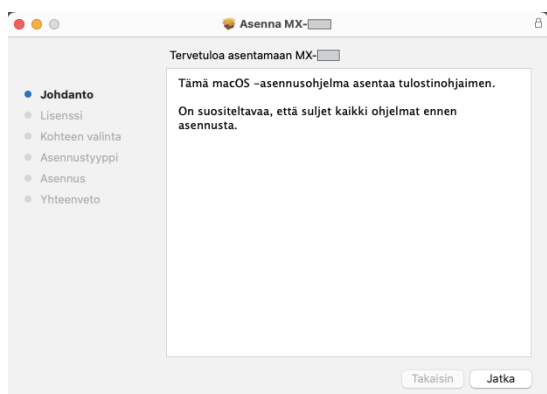
Lue "Lueminut ensin" -tiedosto ennen ohjelmiston asentamista. "Lueminut ensin" on [Readme]-kansion [Finnish]-alakansiossa.

\* Merkit ja numerot voivat vaihdella mallikohtaisesti.

## 4 Kaksoisnapsauta [MX-C55\*]-kuvaketta.

\* Mallista riippuen merkki tai numero voi olla erilainen.

## 5 Napsauta [Valmis]-painiketta.



## 6 Näytölle tulee nyt lisenssisopimus. Varmista, että ymmärrät lisenssisopimuksen sisällön ja napsauta [Jatka]-painiketta.

- Jos lisenssi näkyy eri kielellä, valitse haluamasi kieli kielivalikosta.

## 7 Napsauta [Hyväksyn]-painiketta.

## 8 Napsauta [Asenna]-painiketta.

Asennus käynnistyy.

- Tulostinohjaimen asennuksen aikana saatetaan näyttää varoitusviesti sertifikaatin myöntämispäivästä riippuen. Tämä ei ole ongelma, jatka asennusta.
- Jos esiin tulee "Todennus"-ikkuna, anna salasana ja osoita [Asenna ohjelmisto] (tai [OK]) -painiketta.

## 9 Kun asennuksen valmistumisesta kertova näyttö tulee esiin, osoita [Sulje]-painiketta.

**Tämä päättää ohjelmiston asennuksen. Määritä seuraavaksi tulostinohjaimen asetukset.**

## 10 Osoita omena-valikossa [Järjestelmäasetukset] ja valitse [Tulostimet ja skannerit].

## 11 Napsauta [+] -painiketta ja valitse [Lisää tulostin tai skanneri].

### Asiaan liittyviä ohjeita

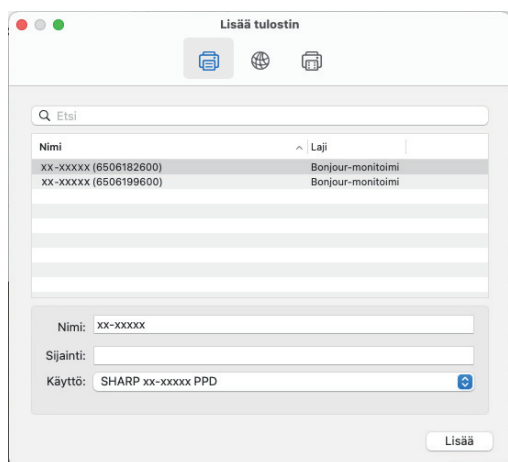
#### Järjestelmävaatimukset (Käyttöjärjestelmä):

- macOS 10.10 -10.15, macOS 11, macOS 12
- \*Joissakin malleissa tarvitaan PS3-laajennussarja.
- Skanneriohjainta ja PC-faksiohjainta ei voida käyttää macOS.

- Tulostaminen IPP-toimintoa käyttämällä (sivu 20)

### Vianetsintä

- Ohjelmistoa ei voida asentaa. (sivu 22)
- Laitteen asetukset (sivu 22)
- macOS-ongelmia (sivu 24)

**12** Osoita [Oletus]-kuvaketta.**13** Napsauta laitteen mallin nimeä.

Mallinimi näkyy tavallisesti seuraavassa muodossa:  
<Mallinimi> (<sarjanumero>)

**14** Varmista, että käytettävän laitteen PPD-tiedosto on valittu.

Laitteen PPD-tiedosto valitaan automaattisesti.

- Kun lisäät laitteen, jossa AirPrint on otettu käyttöön käyttöjärjestelmälle macOS 12, valitse PPD-ohjain käytössä olevalle mallinimelle kohdasta "Valitse ohjelmisto...".

**15** Osoita [Lisää]-painiketta.

- PPD-tiedosto asennetaan seuraaviin kansioihin käynnistysasemassa.  
[Library] - [Printers] - [PPDs] - [Contents] - [Resources]  
Sovellettava kansio voi vaihdella käyttöjärjestelmästä riippuen. Katso lisätietoja käyttöjärjestelmän käyttöohjeesta.

**16** Napsauta tulostimen kuvaketta, napsauta [Valinnat ja tarvikkeet] -painiketta ja napsauta [Vaihtoehdot] (tai [Ajuri]) -välilehteä.**17** Valitse vastaava laitekonfiguraatio.

Jos laitteen kokoonpano havaitaan automaattisesti, tarkista, ovatko asetukset oikein.

Jos asetukset eivät ole oikeita, toimi seuraavassa kerrotulla tavalla:

- (1) Valitse laitteeseen liitetyt lisälaitteet.
- (2) Napsauta [OK]-painiketta.

**Tämä päättää tulostinohjaimen konfiguroinnin.**

- Voit tarkistaa laitteeseen asennetut ominaisuudet tulostamalla "Koneen tilan luettelo".  
[Koneen tilan luettelo] tulostaminen: [Asetukset] → [Tila] → [Lista käyttäjälle] → [Tulosta]

### Asiaan liittyviä ohjeita

- Tulostaminen IPP-toimintoa käyttämällä (sivu 20)

### Vianetsintä

- Ohjelmistoa ei voida asentaa. (sivu 22)
- Laitteen asetukset (sivu 22)
- macOS-ongelmia (sivu 24)

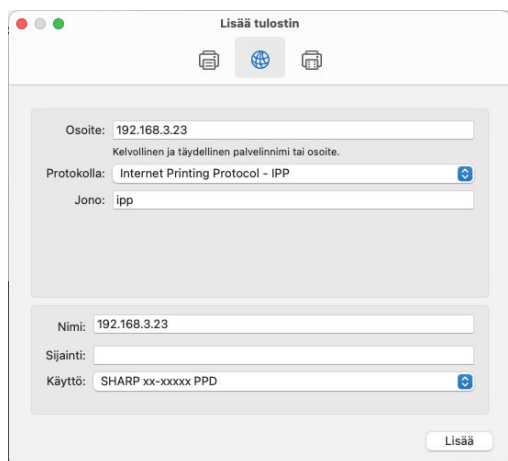
## Tulostaminen IPP-toimintoa käyttämällä

Voit käyttää laitetta kuin faksia, tulostaa muualle sijoitettuun laitteeseen tallennettua materiaalia.

### 1 Avaa [Kirjoitinselain]-ikkuna.

Katso ikkunan avaamisohjeet sivun 18 kohdan "[macOS / Tulostinohjaimen asennus](#)" vaiheista 1-10.

### 2 Osoita [IP]-kuvaketta.



### 3 Valitse kohdasta "Protokolla" [IPP].

### 4 Kirjoita laitteen osoite (IP-osoite tai toimialueen nimi) ja jonon nimi.

### 5 Kirjoita "Jono" -kohtaan "ipp".

### 6 Varmista, että käytettävän laitteen PPD-tiedosto on valittu.

Laitteen PPD-tiedosto valitaan automaattisesti.

### 7 Osoita [Lisää]-painiketta.

### 8 Jatka asennusta.

#### Asiaan liittyviä ohjeita

- Tulostaminen IPP-toimintoa käyttämällä (sivu 20)

#### Vianetsintä

- Ohjelmistoa ei voida asentaa. (sivu 22)
- Laitteen asetukset (sivu 22)
- macOS-ongelmia (sivu 24)

# Vianetsintä

Tässä osassa esitellään tavallisimmat tulostinohjaimen tai ohjelmiston asennukseen liittyvät ongelmakohdat, kysymykset ja korjaustoimet.

## Asennusongelmia (Windows/macOS) ..... 22

- Ohjelmistoa ei voida asentaa. .... 22

## Laitteen asetukset ..... 22

- Laitteen IP-osoitteen tarkistaminen ..... 22
- Haluan tarkistaa lisälaitteiden tilan. .... 22

## Ongelmia Windowsin kanssa ..... 23

- Laitetta ei havaittu ..... 23
- Laitteen vaihtoehtoja ja lisälaitteita ei voi määrittää automaattisesti. .... 23
- Ohjelmiston poistaminen ..... 24

## macOS-ongelmia ..... 24

- Laitetta ei havaittu ..... 24
- Ohjelmiston poistaminen ..... 24

## Asennusongelmia (Windows/macOS)

### ! Ohjelmistoa ei voida asentaa.

TARKISTUS

Onko paikallinen levy riittävästi vapaata tilaa?

Ratkaisu

Poista tarpeettomat tiedostot ja sovellukset lisätäksesi paikallinen levy vapaata tilaa.

TARKISTUS

Käytätkö käyttöjärjestelmää, joka ei ole tuettu?

Ratkaisu

Varmista, että ohjelmisto voi toimia käyttöjärjestelmässäsi.

⇒ [Windows / Valitse asennettava ohjelmisto \(sivu 3\)](#)

⇒ [macOS / Tulostinohjaimen asennus \(sivu 18\)](#)

## Laitteen asetukset

### ! Laitteen IP-osoitteen tarkistaminen

TARKISTUS

Voit tarkistaa laitteen IP-osoitteen.

Ratkaisu

Kosketa [Asetukset]-näppäintä kotinäytöllä ja valitse [Tila] → [Verkon tila].

### ! Haluan tarkistaa lisälaitteiden tilan.

TARKISTUS

Tarkista lisälaitteiden tila seuraavasti:

Ratkaisu

"Koneen tilan luettelo" tulostuu. Tulosta "Koneen tilan luettelo" laitteen asetuksistanapauttamalla [Asetukset] → [Tila]-välilehti → [Lista käyttäjälle] → [Koneen tilan luettelo].

## Ongelmia Windowsin kanssa

### ! Laitetta ei havaittu

#### TARKISTUS

Onko tietokoneesi yhdistetty samaan verkkoon laitteen kanssa?

#### Ratkaisu

Tietokoneen ja laitteen on oltava samassa lähiverkossa, jotta laitteenvoi löytää. Jos ne on kytketty eri aliverkkoihin, napsauta [Määritä ehto]-painiketta ja syötä laitteen nimi (verkkotunnus) tai IP-osoite jaetsi uudelleen.

#### TARKISTUS

Onko tietokoneesi liitetty oikein laitteeseen?

#### Ratkaisu

Varmista, että kaapeli on liitetty kunnolla tietokoneen ja laitteen LAN-liitäntöihin. Tarkasta myös keskitinliitännät.

#### TARKISTUS

Onko laitteen virta kytkettynä?

#### Ratkaisu

Jos koneen virta on sammutettu, sitä ei havaita. Kytke päävirtakytkin päälle ja hae uudelleen koneen käynnistämisen jälkeen.

### ! Laitteen vaihtoehtoja ja lisälaitteita ei voi määrittää automaattisesti.

#### TARKISTUS

Jos vaihtoehtojen ja lisälaitteiden automaattinen määrittäminen ei onnistu, määritä ne manuaalisesti.

⇒ [Vaihtoehtojen ja lisälaitteiden käyttöönotto \(sivu 14\)](#)

#### Ratkaisu

Tarkista kytkettyjen lisälaitteiden tila seuraavassa kerrotulla tavalla ja määritä vaihtoehdot.

- 1) Tulosta "Koneen tilan luettelo" laitteen asetuksista ja tarkista sitten lisälaitteiden ja paperilokeroiden asetukset. Tulosta "Koneen tilan luettelo" napauttamalla [Asetukset]-näppäintä ja napauttamalla sitten [Tila]-välilehteä → [Lista käyttäjälle] → [Koneen tilan luettelo].
- 2) Napsauta [Aseta tason tila]-, [Paperityypin nimi]- ja [Aseta tandemtulostus]-asetuksia vastaavia painikkeita ja tarkista asetusten tiedot.

#### **Aseta tason tila:**

Laitteen järjestelmäasetuksissa otetaan käyttöön kohdassa [Yleiset asetukset] → [Paperiasetukset] → [Paperikaukalo asetukset] määritetyt asetukset. Määritä kuhunkin lokeroon asetetun paperin koko ja tyyppi.

#### **Paperityypin nimi:**

Laitteen asetuksissa otetaan käyttöön kohdassa [Yleiset asetukset] → [Paperiasetukset] → [Paperityypin rekisteröiminen] määritetyt asetukset. Jos käyttäjätyypin nimi on muuttunut, anna uusi nimi. Jos käyttäjätyypin nimi on muuttunut, anna uusi nimi.

#### **Aseta tandemtulostus:**

(asiakkaan IP-osoite) kohtaan [Yleiset asetukset] → [Käyttöasetukset] → [Tila-Asetukset] → [Tandemyhteyden asetus]. [Tandemyhteyden asetus] voidaan asettaa valitsemalla [Muokattu asennus]-ikkunassa [Määritä MFP:n IP-osoite] tai [Etsi MFP:tä] (vain, jos se on asennettu).

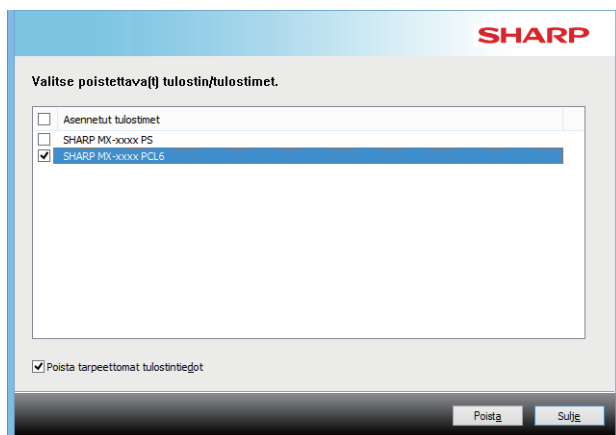
## ! Ohjelmiston poistaminen

### TARKISTUS

Poista asennetun ohjelman asennus asennusohjelmistolla noudattamalla seuraavia vaiheita.

### Ratkaisu

- 1) Napsauta [Käynnistä]-painiketta, valitse [Asetukset] → [Järjestelmä] → [Sovellukset ja ominaisuudet].  
(Jos käytössä on Windows 11, napsauta [Käynnistä]-painiketta, valitse [Asetukset] → [Bluetooth ja laitteet] → [Tulostimet ja skannerit].  
Jos käytössä on Windows 8.1/Windows Server 2012, napsauta hiiren oikealla painikkeella [Käynnistä]-painiketta, valitse [Ohjauspaneeli] → [Poista asennettu ohjelma].)
- 2) Valitse [SHARP Driver Uninstall Tool] ja napsauta [Poista asennus].
- 3) Valitse luettelosta poistettava tulostinajuri tai PC-Fax-ajuri ja napsauta [Poista]-painiketta.



- 4) Napsauta [Sulje] -painiketta.
- 5) Valitse luettelosta toinen poistettava ohjelmisto ja poista se.
- 6) Käynnistä tietokone uudelleen.

## macOS-ongelmia

### ! Laitetta ei havaittu

#### TARKISTUS

Onko laitteen virta kytketty?

#### Ratkaisu

Jos koneen virta on sammutettu, sitä ei havaita. Kytke päävirtakytkin päälle ja hae uudelleen koneen käynnistämisen jälkeen.

#### TARKISTUS

Onko tietokoneesi liitetty oikein laitteeseen?

#### Ratkaisu

Varmista, että kaapeli on liitetty kunnolla tietokoneen ja laitteen LAN-liitäntöihin. Tarkasta myös keskitinliitännät.

### ! Ohjelmiston poistaminen

#### Ratkaisu

Poista tulostin tulostinluettelosta, joka käyttää laitteen PPD-tiedostoa. Tulostinluettelon näyttämiseksi katso vaihe 10 "[macOS / Tulostinohjaimen asennus \(sivu 18\)](#)".



---

**Huomaa:**

---

# **SHARP**

SHARP CORPORATION