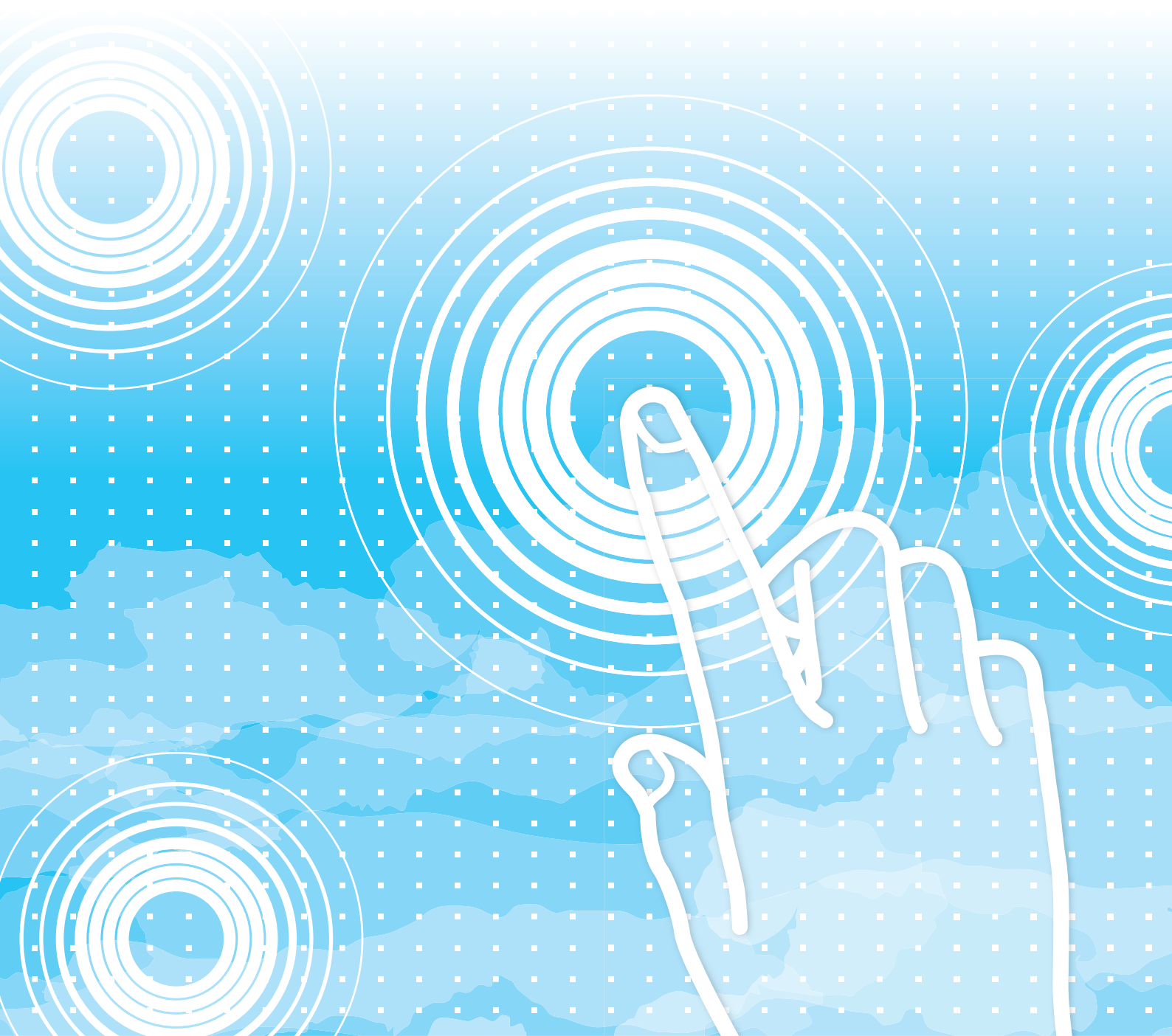


SHARP[®]

Návod ke službě AirPrint



OBSAH

O TOMTO NÁVODU	2
AirPrint	3
• Před použitím funkce AirPrint	3
• Tisk pomocí funkce AirPrint	3
• Použití funkce AirPrint k odeslání faxu	4
• Použití funkce AirPrint k odeslání skenovaného dokumentu	4
Nastavení AirPrint	5

O TOMTO NÁVODU

V tomto průvodci je popsáno používání funkce AirPrint.

Upozornění

- Kdykoli se v této příručce objeví výraz xx-xxxxx, znaky xx-xxxxx nahradte skutečným názvem modelu.
- Tento návod neobsahuje detailní vysvětlení funkcí produktu. Podrobnější informace o názvech a funkcích, které se objevují v tomto návodu, viz Návod k použití.
- Přípravě tohoto návodu byla věnována značná pozornost. V případě jakýchkoli komentářů či dotazů k návodu se obraťte na nejbližšího prodejce nebo zástupce autorizovaného servisu.
- Tento produkt absolvoval přísnou kontrolou kvality a inspekční postupy. V nepravděpodobném případě zjištění závady či jiného problému se obraťte na nejbližšího prodejce nebo zástupce autorizovaného servisu.
- Kromě případů stanovených zákonem nenese společnost SHARP žádnou odpovědnost za závady vzniklé během použití produktu či jeho doplňků, ani za závady kvůli nesprávné obsluze produktu či jeho doplňků, ani za jiné závady, ani za škody vzniklé použitím produktu.

Varování

- Kromě případů povolených autorskými zákony jsou bez předchozího písemného souhlasu zakázány reprodukce, adaptace a překlad tohoto návodu.
- Jakékoli informace v tomto návodu podléhají změnám bez předchozího upozornění.

Obrázky, ovládací panel a webové stránky v tomto návodu

Periferní zařízení jsou obecně volitelná; některé modely však obsahují určitá periferní zařízení jako standardní vybavení. U některých funkcí a procedur popisy vycházejí z předpokladu, že jsou nainstalována jiná než výše uvedená zařízení. V závislosti na obsahu, na modelu a na nainstalovaných periferních zařízeních nemusí být tato funkce použitelná. Podrobnosti naleznete v uživatelské příručce.

Tento návod obsahuje odkazy na faxové funkce. Tyto funkce však nejsou v některých zemích a oblastech nebo pro některé modely dostupné.

- Vzhledem ke zlepšování a úpravám produktu se mohou zobrazené obrazovky, zprávy a názvy kláves uvedené v tomto návodu lišit od skutečného produktu.
- Obrázky a obrazovky nastavení v tomto návodu jsou pouze ilustrační a mohou se lišit u jednotlivých modelů, možnostmi instalace, nastavením mimo výchozí hodnoty a v jednotlivých zemích nebo oblastech.
- Podrobnosti systémového nastavení a způsoby nastavení se mohou lišit v závislosti na konkrétním modelu.
- Tento návod předpokládá použití plnobarevného přístroje. Některá vysvětlení se nemusí vztahovat na černobílé přístroje.

AirPrint

Data lze vybrat z aplikace podporující funkci AirPrint a poté je vytisknout v zařízení, odeslat jako fax nebo naskenovat.



- Upozorňujeme, že některé informace o podpoře se budou mezi operačními systémy macOS (Mac) a iOS (iPhone/iPad) lišit.
- macOS (Mac)
Prostřednictvím podpory k funkci AirPrint v daném zařízení jsou dostupné funkce tisku/faxu/odeslání ze systému macOS.
- iOS (iPhone/iPad)
Prostřednictvím podpory k funkci AirPrint v daném zařízení je dostupná pouze funkce tisku ze systému iOS.
- V závislosti na modelu může být podmínkou k využití funkce AirPrint rozšiřující modul PS.



Zapnutí možnosti AirPrint

V části "Nastavení správce (správce)" v části "Webová stránka" vyberte možnost [Síťové nastavení] → [Nastavení AirPrint].
▶ [Nastavení AirPrint \(strana 5\)](#)

Před použitím funkce AirPrint

Chcete-li používat funkci AirPrint na systému macOS, musíte nejprve zaregistrovat informace o tomto přístroji do svého počítače/zařízení.

K použití funkce AirPrint na iOS nejsou potřeba pokročilá nastavení.

Zapněte funkci AirPrint v nastavení přístroje a poté také zapněte AirPrint na svém počítači/zařízení.

- (1) **Klikněte na [Printers & Scanners] ([Print & Scan]) v systémových předvolbách.**
- (2) **Klikněte na tlačítko [+].**
- (3) **Vyberte název stroje ze seznamu, z ovladačů zvolte [AirPrint] ([Secure AirPrint]) a klikněte na [Přidat].**
Spustí se průvodce instalací a přístroj bude možné používat skrze AirPrint

Tisk pomocí funkce AirPrint

Postup tisku se v různých aplikacích liší. Jako příklad uvádíme postup tisku webové stránky zobrazené v prohlížeči Safari pro iOS.

- (1) **V prohlížeči Safari otevřete stránku, kterou chcete vytisknout.**

Pomocí příkazů prohlížeče Safari otevřete stránku, kterou chcete vytisknout.

- (2) **Klepněte na .**

- (3) **Klepněte na volbu [Tisk].**

Zobrazí se nabídka. Klepněte na volbu [Tisk].

- (4) **Vyberte tiskárnu.**

Zobrazeny jsou tiskárny kompatibilní s technologií AirPrint ve stejné síti jako zařízení. Vyberte přístroj.

- (5) **Vyberte nastavení tisku a klepněte na volbu [Tisk].**

Nastavte počet kopií a další nastavení podle potřeby a klepněte na volbu [Tisk].



- Funkce, které lze při tisku pomocí funkce AirPrint použít, se liší v závislosti na operačním systému a aplikaci.
- Chcete-li tisknout pomocí funkce AirPrint, když se používá funkce ověřování uživatele, vypněte možnost [Zakázat tisk ind. uživat.] v režimu "Nastavení systému (správce)" → [Kontrola uživatele].

Použití funkce AirPrint k odeslání faxu



Faxová funkce nemusí být v závislosti na zemi, oblasti nebo modelu k dispozici.

Soubor vytvořený pomocí aplikace kompatibilní s AirPrint lze odeslat z přístroje jako fax.

Postup odeslání se v různých aplikacích liší.

Podívejte se do návodu k aplikaci, kterou k odeslání souboru jako faxu používáte. Postup pro odeslání v systému macOS je vysvětlen jako příklad.

- (1) Otevřete soubor, který chcete odeslat.**
- (2) Z nabídky [Soubor] v aplikaci vyberte možnost [Tisk].**
- (3) Vyberte přístroj – fax v [Tiskárna].**
- (4) Zadejte číslo faxu do adresy. Jakmile skončíte s nastavením, klikněte na [Fax].**

Začne odesílání faxu.



Jestliže je zapnuta funkce ověření uživatele v zařízení, AirPrint nemůže odesílat faxy. Pokud chcete pomocí funkce AirPrint faxy odesílat, funkci ověření vypněte.

Použití funkce AirPrint k odeslání skenovaného dokumentu

Pomocí aplikace kompatibilní s AirPrint můžete naskenovat dokument na přístroji a poté jej odeslat do nějakého zařízení.

Postup odeslání se v různých aplikacích liší.

Podívejte se do návodu k aplikaci, kterou k odeslání skenovaného dokumentu používáte. Postup pro skenování v systému macOS je zde vysvětlen jako příklad.

- (1) Vložte originál.**
- (2) Klikněte na [Printers & Scanners] ([Print & Scan]) v systémových předvolbách.**
- (3) Vyberte přístroj ze seznamu "Tiskárna", klikněte na [Skenovat] a poté na [Otevřít skener].**
- (4) Jakmile skončíte s nastavením, klikněte na [Skenovat].**

Skenování začne.



- Chcete-li použít funkci AirPrint k odeslání faxu, můžete to udělat, když je zobrazena obrazovka kopírování nebo skenování.
 - Když je použita funkce ověření uživatele, je obrázek naskenovaný pomocí AirPrint považován za neplatnou uživatelskou úlohu.
-

Nastavení AirPrint



Chcete-li používat funkci AirPrint, když se používá funkce ověřování uživatele, vypněte možnost [Zakázat tisk ind. uživatel.] v části "Nastavení systému (správce)" → [Kontrola uživatele].

Nastavení AirPrint

AirPrint (Tisk/Skenování/Odeslání faxu)

Pro použití funkcí AirPrint vyberte tato nastavení.

- mDNS** Zapněte nebo vypněte mDNS. Když je funkce mDNS vypnutá, zařízení nebude při použití funkce AirPrint k tisku zobrazeno v seznamu tiskáren.
Toto nastavení je spojeno s nastavením [Síťové nastavení] → [Služby] → [Nastavení mDNS] → [mDNS] v části "Nastavení správce (správce)" v části "Webová stránka".
- IPP** Zadejte, zde je port IPP zařízení zapnutý, či nikoliv.
Toto nastavení je spojeno s nastavením [Síťové nastavení] → [Zabezpečení] → [Řízení portu] → [IPP] v části "Nastavení správce (správce)" v části "Webová stránka".
- IPP-SSL** Zadejte, zde je port IPP-SSL zařízení zapnutý, či nikoliv.
Toto nastavení je spojeno s nastavením [Síťové nastavení] → [Zabezpečení] → [Řízení portu] → [IPP-SSL] v části "Nastavení správce (správce)" v části "Webová stránka".
- Název služby** Nastavte název tiskárny, který se zobrazí v aplikaci při použití funkce AirPrint.
Toto nastavení je spojeno s nastavením [Síťové nastavení] → [Služby] → [Nastavení mDNS] → [Název služby] v části "Nastavení správce (správce)" v části "Webová stránka".
- Umístění zařízení** Zadejte údaje o umístění instalace zařízení, které jsou odesílány do aplikace při použití funkce AirPrint.
Nastavení je spojeno s nastavením [Informace systému] → [Umístění zařízení] v části "Webová stránka".
- geo URI (RFC 5870)** Zadejte zeměpisné umístění zařízení.
Zadejte informace o umístění ve formátu určeném normou geo URI.
- Výchozí jméno uživatele pro ověření uživatele**
Při vkládání informací pro ověření uživatele nastavte úvodní hodnotu na „Uživatelské Jméno“.

IPP ověřování

- IPP ověřování** Povolení / zakázání ověření IPP
- Uživatelské Jméno** Použít Uživatelské Jméno s IPP ověřování.
- Heslo** Použít Heslo s IPP ověřování.
- Potvrdit heslo** Vložte znovu znaky zvolené pro „Heslo“ výše.
- Stav zařízení** Přejděte na položku [Informace systému] → [Stav zařízení] v části "Webová stránka".
- Nastavení SSL** Přejděte na položku "Nastavení správce (Správce)" → [Síťové nastavení] → [Nastavení SSL] v části "Webová stránka".

Verze programového vybavení

Zobrazí se informace o firmwaru.

1

- Služby
- Přímý tisk
- Nastavení AirPrint
- Nastavení tisku z Google cloudu
- LDAP
- Test spojení

V rámečku nabídky klikněte na položku [Nastavení AirPrint].

Otevře se obrazovka "Nastavení AirPrint".

2

Do položek "mDNS", "IPP", "IPP-SSL" a "Název služby" zadejte požadované údaje.

Při použití ověřování IPP také nastavte ověření IPP pro každou položku.

3

Po zadání všech položek klikněte na tlačítko [Odeslat].

SHARP[®]
SHARP CORPORATION