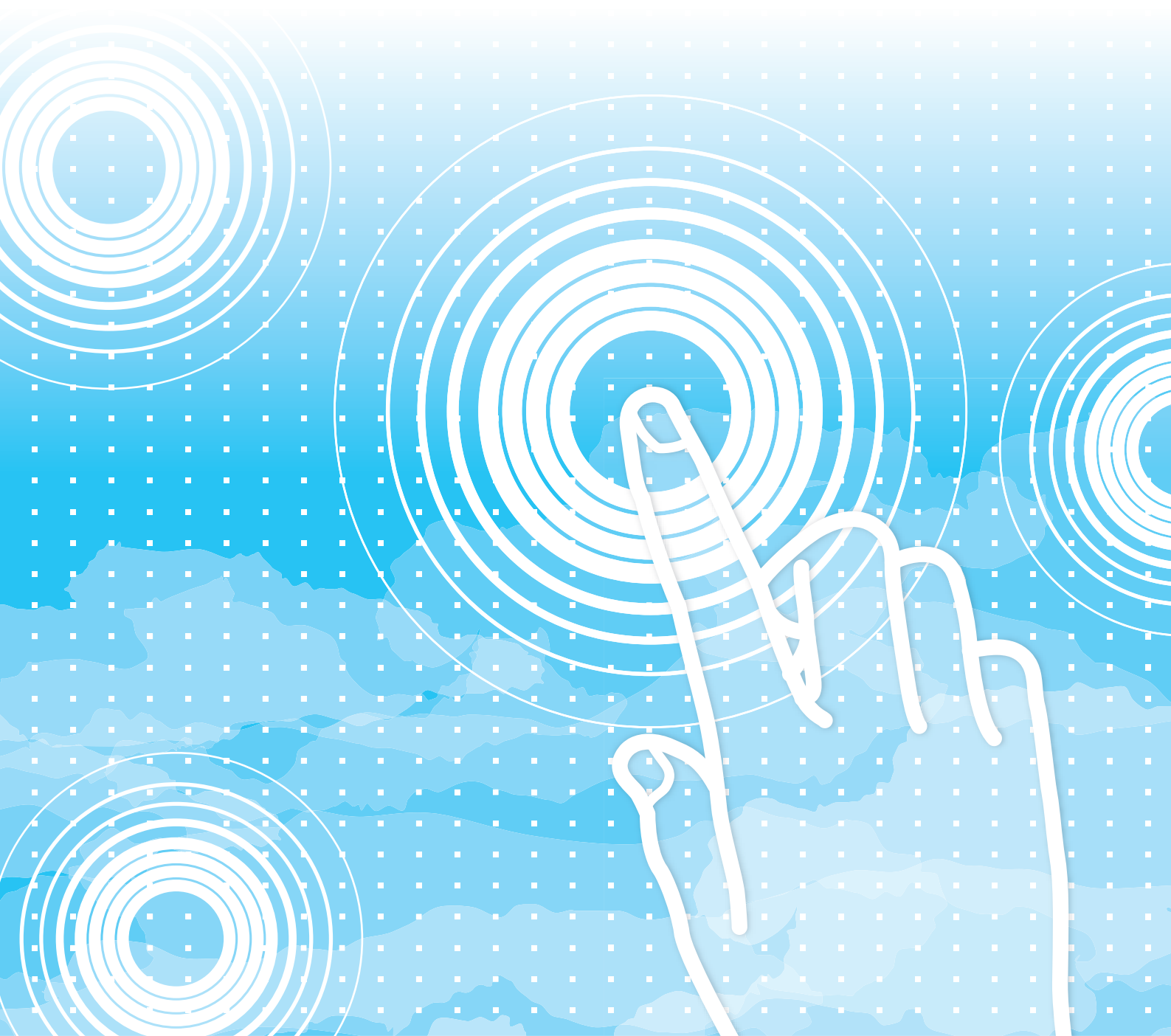


SHARP[®]

AirPrint-veiledning



INNHOLDSFORTEGNELSE

OM DENNE VEILEDNINGEN	2
AirPrint	3
• Før du bruker AirPrint	3
• Bruk av AirPrint for å skrive ut	3
• Bruke AirPrint til å sende en faks	3
• Slik bruker du AirPrint til å sende et skannet dokument	4
AirPrint innstillinger	5

OM DENNE VEILEDNINGEN

Denne veiledningen forklarer hvordan du bruker AirPrint.

Vær oppmerksom på følgende

- Når modellnavnet "xx-xxxx" forekommer i denne håndboken, skal det erstattes med navnet på din modell.
- Denne veiledningen inneholder ikke detaljerte forklaringer av maskinens funksjoner. Gå til brukerhåndboken hvis du ønsker detaljert informasjon om navnene og funksjonene som omtales i denne veiledningen.
- Det er lagt mye omhu ned i utarbeidelsen av denne håndboken. Hvis du har kommentarer eller spørsmål om håndboken, er du velkommen til å kontakte forhandleren eller den nærmeste godkjente servicerepresentanten.
- Dette produktet har gjennomgått strenge prosedyrer for kvalitetskontroll og inspeksjon. Hvis det mot formodning skulle oppstå feil eller problemer, kan du kontakte forhandleren eller den nærmeste godkjente servicerepresentanten.
- Bortsett fra i omstendigheter som er dekket av lov, er ikke SHARP ansvarlig for svikt som oppstår under bruk av produktet eller dets tilleggsfunksjoner, svikt som skyldes feil betjening av produktet og dets tilleggsfunksjoner, eller andre typer feil, inkludert enhver skade som oppstår på grunn av vanlig slitasje på produktet.

Advarsel

- Reproduksjon, tilpasning eller oversettelse av innholdet i håndboken uten forutgående skriftlig tillatelse er forbudt, med unntak av det som er tillatt i henhold til lover om opphavsrett.
- Informasjonen i denne håndboken kan endres uten videre varsel.

Illustrasjoner, betjeningspanel og nettsider i denne brukerhåndboken

De ytre utstyrsenheterne er som regel tilleggsutstyr, men enkelte modeller inkluderer imidlertid ytre utstyrsenheter som standard utstyr. For noen funksjoner og prosedyrer forutsetter forklaringene at også andre innretninger enn de ovennevnte er installert. Avhengig av innholdet, og avhengig av modellen og de ytre utstyrsenheterne som er installert, kan det hende at denne funksjonen ikke kan brukes. Gå til brukerhåndboken for mer informasjon.

- Skjermbildene, meldingene og tastenavnene som vises i håndboken, kan være ulike dem som vises på den faktiske maskinen. Dette skyldes produktforbedringer og modifikasjoner.
- Illustrasjoner og innstillingsskjermbilder i denne håndboken er kun for referanse, og kan variere avhengig av modell, installert tilbehør, innstillinger endret fra standard, og land eller region.
- Detaljer om systeminnstillingene samt innstillingsmetodene kan variere avhengig av modellen.
- Denne håndboken forutsetter at en fullfargemaskin brukes. Noen av forklaringene vil ikke gjelde for en svart-hvitt-maskin.

AirPrint

Data kan velges fra applikasjoner som støtter AirPrint, og de kan deretter skrives ut via maskinen, sendes som en faks eller skannes.



- Vær oppmerksom på at brukerstøttedetaljene varierer mellom macOS (Mac) og iOS (iPhone/iPad).
- macOS (Mac)
Utskrift/faksing/sending fra macOS er tilgjengelig ved hjelp av AirPrint-støtte på maskinen.
- iOS (iPhone/iPad)
Utskrift bare fra iOS er tilgjengelig ved hjelp av AirPrint-støtte på maskinen.
- Avhengig av modellen kan PS-ekspansjonssett kreves for å kunne bruke AirPrint.



For å aktivere AirPrint

I "Administratorinnstillinger (administrator)" i "Nettside", velger du [Nettverksoppsett] → [AirPrint innstillinger].

► [AirPrint innstillinger \(side 5\)](#)

Før du bruker AirPrint

Informasjon om maskinen må registreres i enheten din før du kan bruke AirPrint på macOS.


Avanserte innstillinger er ikke nødvendige for å bruke AirPrint på iOS.

Aktiver AirPrint, både i maskinens innstillinger og på enheten.

- (1) **Klikk på [Skrivere og skannere] ([Utskrift og skanning]) i Systemvalg.**
- (2) **Klikk på [+]-knappen.**
- (3) **Velg maskinens navn i listen, velg [AirPrint] ([Secure AirPrint]) fra driverne og klikk på [Legg til].**
Oppsettet starter, og maskinen kan brukes med AirPrint.

Bruk av AirPrint for å skrive ut

Prosedyren for utskrift avhenger av applikasjonen. Prosedyren for utskrift av en nettside som vises i iOS-versjonen av Safari, forklares nedenfor som et eksempel.

- (1) **Åpne siden du vil skrive ut, i Safari.**
Bruk kommandoene i Safari til å åpne siden du vil skrive ut.
- (2) **Trykk på .**
- (3) **Trykk på [Skriv ut].**
Menyen vises. Trykk på [Skriv ut].
- (4) **Velg skriveren.**
AirPrint-kompatible skrivere i samme nettverk som enheten, vises. Velg maskinen.
- (5) **Velg utskriftsinnstillinger, og trykk på [Skriv ut].**
Angi antall kopier og andre innstillinger etter behov, og trykk på [Skriv ut].



- Funksjonene som kan brukes ved utskrift med AirPrint, varierer avhengig av operativsystemet og applikasjonen.
- Hvis du vil skrive ut med AirPrint mens maskinens funksjon for brukerautentisering brukes, deaktiverer du [Deaktiv utskuglyd.bruger] i "Systeminnstillinger (Administrator)" → [Brukerkontroll].

Bruke AirPrint til å sende en faks

Du kan sende en fil opprettet i en AirPrint-kompatibel applikasjon med faks via maskinen.

Prosedyren for sending avhenger av applikasjonen.

Se brukerhåndboken for applikasjonen for informasjon om hvordan du sender en fil med faks. Prosedyren for overføringer i macOS forklares som et eksempel.

- (1) **Åpne filen du vil sende.**
- (2) **Velg [Skriv ut] fra [Fil] i applikasjonen.**
- (3) **Velg maskinen - faksen i [Skiver].**
- (4) **Angi faksnummeret i adressen. Når du har valgt innstillinger, klikker du på [Faks].**

Faksoverføringen starter.



Når maskinens funksjon for brukerautentisering er aktivert, kan ikke AirPrint sende faks. For å sende faks med AirPrint, må du deaktivere funksjonen for brukerautentisering.

Slik bruker du AirPrint til å sende et skannet dokument

Du kan skanne et dokument på maskinen med en AirPrint-kompatibel applikasjon, og sende det skannede dokumentet til en enhet.

Prosedyren for sending avhenger av applikasjonen.

Se håndboken for informasjon om hvordan du sender et skannet dokument. Fremgangsmåten for å skanne i macOS forklares her, som et eksempel.

- (1) **Plasser originalen.**
- (2) **Klikk på [Skrivere og skannere] ([Utskrift og skanning]) i Systemvalg.**
- (3) **Velg maskinen fra "Skriver"-listen, klikk på [Skanne], og deretter på [Åpne skanner].**
- (4) **Når du har valgt innstillinger, klikker du på [Skanne].**

Skanningen starter.



- For å bruke AirPrint til Skann Send, kan du bruke Skann Send når skjermen for tosidig kopiering eller skanning viser.
 - Når maskinens brukerautentisering brukes, behandles et bilde skannet med AirPrint som en ugyldig brukerjobb.
-

AirPrint innstillinger



For bruk med AirPrint mens maskinens funksjon for brukerautentisering brukes, deaktiverer du [Deaktiv utsk ugjyld.bruger] i "Systeminnstillinger (Administrator)" → [Brukerkontroll].

AirPrint innstillinger

AirPrint (Utskrift/Skanning/Sende faks)

- Velg disse innstillingene for å bruke AirPrint-funksjonene.
- mDNS** Aktiver eller deaktiver mDNS. Når mDNS er deaktivert, vises ikke maskinen i listen over skrivere når AirPrint brukes til utskrift.
Denne innstillingen er knyttet til [Nettverksoppsett] → [Tjenester] → [mDNS-innstillinger] → [mDNS] i "Administratorinnstillinger (administrator)" i "Nettside".
- IPP** Spesifiser om IPP-porten på maskinen er aktivert eller ikke.
Denne innstillingen er knyttet til [Nettverksoppsett] → [Sikkerhet] → [Portkontroll] → [IPP] i "Administratorinnstillinger (administrator)" i "Nettside".
- IPP-SSL** Spesifiser om IPP-SSL-porten på maskinen er aktivert eller ikke.
Denne innstillingen er knyttet til [Nettverksoppsett] → [Sikkerhet] → [Portkontroll] → [IPP-SSL] i "Administratorinnstillinger (administrator)" i "Nettside".
- Service-navn** Angi navnet på skriveren som vises i applikasjonen når AirPrint brukes.
Denne innstillingen er knyttet til [Nettverksoppsett] → [Tjenester] → [mDNS-innstillinger] → [Service-navn] i "Administratorinnstillinger (administrator)" i "Nettside".
- Maskinplassering** Angi plasseringsinformasjonen for maskininstallasjon som sendes til applikasjonen når AirPrint brukes.
Denne innstillingen er knyttet til [Systeminformasjon] → [Maskinplassering] i "Nettside".
- geo URI (RFC 5870)** Angi maskinens geografiske plassering.
Angi plasseringsinformasjonen i formatet som spesifiseres av den geografiske URI-standarden.
- Standard brukernavn for brukerautentisering**
Legg inn den innledende verdien i "Brukernavn" når du angir brukerautentiseringsinformasjon fra klientterminalen.

IPP-autentisering

- IPP-autentisering** Angi aktivering/deaktivering av IPP-autentisering
- Brukernavn** Angi Brukernavn med IPP-autentisering.
- Passord** Angi Passord med IPP-autentisering.
- Bekreft passord** Tast inn tegnene som ble angitt i "Passord" ovenfor, på nytt.
- Enhetsstatus** Gå til [Systeminformasjon] → [Enhetsstatus] i "Nettside".
- SSL-innstillinger** Gå til "Administratorinnstillinger (Administrator)" → [Nettverksoppsett] → [SSL-innstillinger] i "Nettside".

Fastvareversjon

Informasjon om fastvaren vises.

1

- Tjenester
- Direkte utskrift
- AirPrint innstillinger
- Google Cloud Utskriftsinnstillinger
- LDAP
- Tilkoplingstest

Klikk på [AirPrint innstillinger] i menyrammen.

"AirPrint innstillinger"-skjermen kommer opp.

2

Skriv inn den nødvendige informasjonen i "mDNS", "IPP", "IPP-SSL" og "Service-navn".

Når IPP-autentisering brukes, må du også angi hvert element for IPP-autentisering.

3

Når du har fullført alle oppføringene, klikk på [Send].

SHARP[®]
SHARP CORPORATION