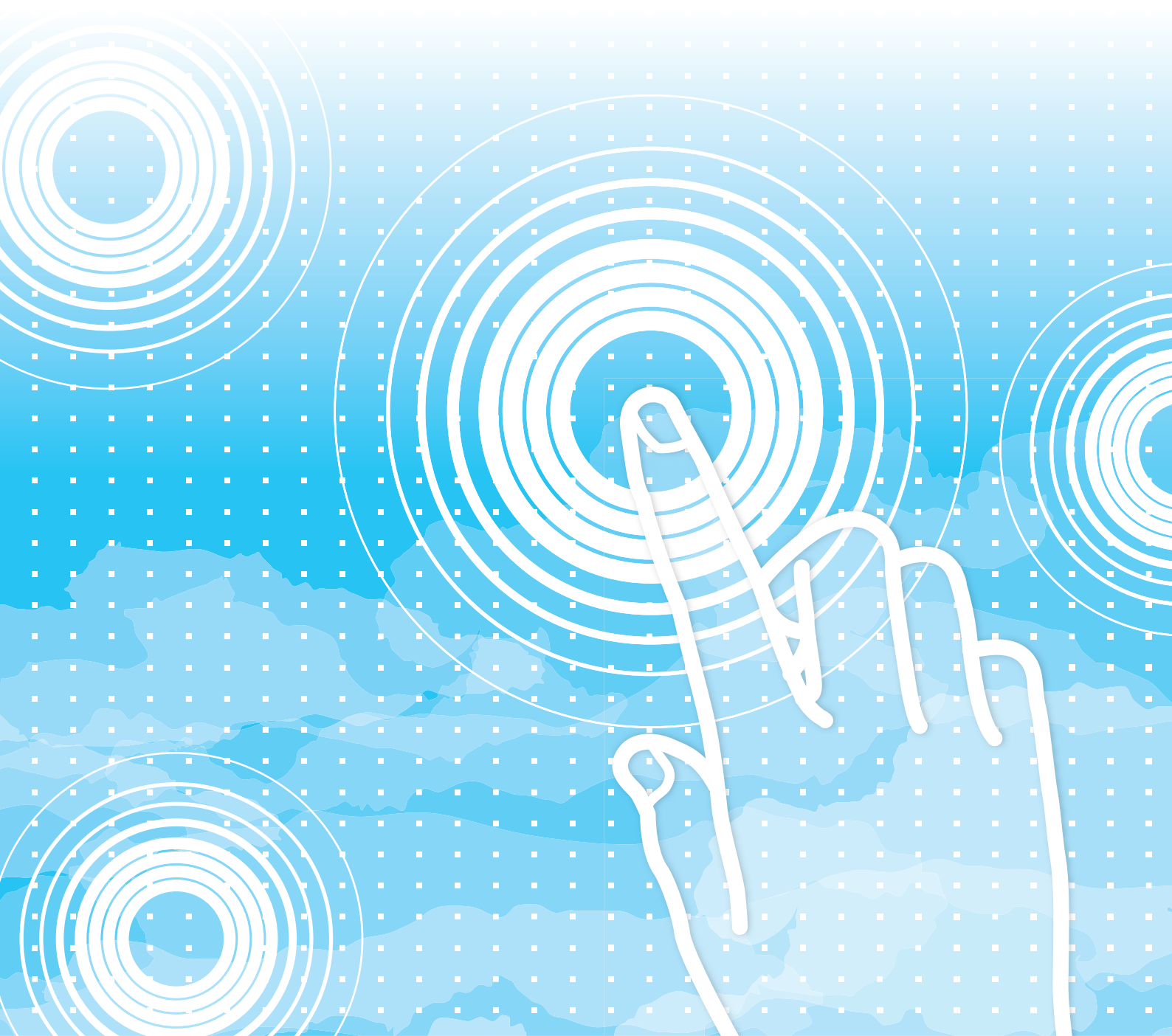


SHARP[®]

Ghid AirPrint



CUPRINS

DESPRE ACEST GHID	2
AirPrint	3
• Înainte de a utiliza AirPrint	3
• Utilizarea AirPrint pentru imprimare	3
• Utilizarea AirPrint pentru a transmite un fax	4
• Utilizarea AirPrint pentru a transmite un document scanat	4
AirPrint Settings	5

DESPRE ACEST GHID

Acest ghid explică utilizarea AirPrint.

Vă rugăm să țineți cont de următoarele

- Oriunde apare numele modelului xx-xxxxx în acest manual, vă rugăm să înlocuiți cu numele modelului dumneavoastră.
- Acest ghid nu oferă explicații detaliate privind funcțiile echipamentului. Pentru informații detaliate privind numele și funcțiile care apar în acest ghid, consultați Manualul de utilizare.
- O atenție considerabilă a fost acordată la alcătuirea acestui manual. Dacă aveți observații sau nelămuriri privind manualul, vă rugăm să contactați distribuitorul sau cel mai apropiat reprezentant de service autorizat.
- Acest produs a trecut prin proceduri stricte de inspecție și control al calității. În cazul puțin probabil în care descoperiți un defect sau o altă problemă, vă rugăm să contactați distribuitorul sau cel mai apropiat reprezentant de service autorizat.
- În afara cazurilor prevăzute de lege, SHARP nu este responsabil pentru defecțiunile apărute în timpul utilizării produsului sau opțiunilor acestuia, pentru defecțiunile datorate utilizării necorespunzătoare a produsului și a opțiunilor acestuia sau pentru alte defecțiuni și nici pentru orice fel de daune apărute în urma utilizării produsului.

Avertisment

- Reproducerea, adaptarea sau traducerea conținutului manualului fără acordul scris în prealabil este interzisă, cu excepția cazurilor permise prin legea drepturilor de autor.
- Toate informațiile din acest manual pot suferi modificări fără preaviz.

Ilustrațiile, panoul de operare și paginile Web din acest ghid

Dispozitivele periferice sunt de obicei opționale, dar anumite modele includ unele dispozitive periferice ca echipament standard. Pentru anumite funcții și proceduri, explicațiile pornesc de la premisa că sunt instalate alte dispozitive în afara celor menționate mai sus. În funcție de conținut și în funcție de model și dispozitivele periferice instalate, este posibil ca acesta să nu poată fi utilizat. Pentru detalii, consultați Manualul utilizatorului.

Acest manual conține referiri la funcția de trimitere de faxuri. Totuși, rețineți că funcția pentru trimiterea de faxuri nu este disponibilă pentru anumite țări, regiuni și modele.

- Ecranele de afișare, mesajele și numele tastelor indicate în manual pot diferi de cele de pe echipamentul propriu-zis ca urmare a modificărilor și îmbunătățirilor produsului.
- Ilustrațiile și ecranele de setări din acest manual sunt numai pentru referință și este posibil să difere în funcție de model, opțiunile instalate, setările modificate față de starea implicită și țară sau regiune.
- Detaliile despre setările sistemului, precum și despre metodele de setări pot diferi în funcție de model.
- În acest manual, se presupune că este folosit un echipament complet color. Este posibil ca unele explicații să nu fie valabile în cazul unui echipament monocrom.

AirPrint

Datele pot fi selectate din aplicații care acceptă AirPrint și apoi tipărite prin intermediul aparatului, trimise ca fax sau scanate.



- Rețineți că detaliile de asistență vor diferi între macOS (Mac) și iOS (iPhone/iPad).
- macOS (Mac)
Funcțiile de tipărire/fax/expediere din macOS sunt disponibile folosind suportul AirPrint pe echipament.
- iOS (iPhone/iPad)
Funcția de tipărire din iOS este disponibilă folosind suportul AirPrint pe echipament.
- În funcție de model, poate fi necesar un kit de expansiune PS pentru a utiliza AirPrint.



Pentru a activa AirPrint

În "Setări administrator (administrator)" din "Pagină web", selectați [Network Setup] → [AirPrint Settings].
▶ [AirPrint Settings \(pagina 5\)](#)

Înainte de a utiliza AirPrint


Pentru a utiliza AirPrint pe macOS, trebuie să înregistrați mai întâi informațiile despre echipament pe dispozitivul dvs. Setările avansate nu sunt necesare pentru a folosi AirPrint pe iOS. Activați AirPrint atât în setările echipamentului cât și pe dispozitivul dvs.

- (1) **Faceți clic pe [Printers & Scanners] ([Tipărire și Scanare]) în Preferințe sistem.**
- (2) **Faceți clic pe butonul [+].**
- (3) **Selectați numele echipamentului din listă, selectați [AirPrint] ([AirPrint securizat]) din lista de drivere și faceți clic pe [Adăugare].**

Începe configurarea și echipamentul poate fi utilizat cu AirPrint.

Utilizarea AirPrint pentru imprimare

Procedura de imprimare variază de la o aplicație la alta. Procedura pentru tipărirea unei pagini web vizualizate în versiunea iOS a Safari este explicată mai jos ca exemplu.

- (1) **Deschideți pagina pe care doriți să o imprimați în Safari.**
Utilizați comenzile din Safari pentru a deschide pagina pe care doriți să o imprimați.
- (2) **Atingeți .**
- (3) **Atingeți [Imprimare].**
Apare meniul. Atingeți [Imprimare].
- (4) **Selectați imprimanta.**
Sunt afișate imprimantele compatibile AirPrint din aceeași rețea cu dispozitivul. Selectați echipamentul.
- (5) **Selectați setările de imprimare și atingeți [Imprimare].**
Setați numărul de copii, realizați alte setări necesare și atingeți [Imprimare].



- Funcțiile care pot fi utilizate la imprimarea cu AirPrint variază în funcție de sistemul de operare și de aplicație.
- Pentru a imprima cu AirPrint când este utilizată funcția de autentificare a utilizatorului echipamentului, dezactivați [Disable Print by Inv. User] în "Setări sistem (administrator)" → [User Control].

Utilizarea AirPrint pentru a transmite un fax



Este posibil ca funcția pentru trimiterea de faxuri să nu fie disponibilă, în funcție de țară, regiune sau model.

Puteți transmite prin fax un fișier creat într-o aplicație compatibilă AirPrint prin intermediul echipamentului.

Procedura de transmitere variază de la o aplicație la alta.

Consultați manualul aplicației pentru a transmite un fișier prin fax. Procedura de transmitere în macOS este explicată în exemplul de mai jos.

- (1) Deschideți fișierul pe care doriți să îl trimiteți.**
 - (2) Selectați [Imprimare] din [Fișier] în aplicație.**
 - (3) Selectați echipamentul - faxul în [Imprimantă].**
 - (4) Introduceți numărul de fax în adresă. După ce ați selectat setările, faceți clic pe [Fax].**
Începe transmiterea faxului.
-



Când este activată funcția de autentificare a utilizatorului echipamentului, AirPrint nu poate trimite faxuri. Pentru a trimite faxuri cu AirPrint, dezactivați funcția de autentificare a utilizatorului.

Utilizarea AirPrint pentru a transmite un document scanat

Puteți scana un document pe echipament cu ajutorul unei aplicații compatibile AirPrint și puteți trimite documentul scanat pe un dispozitiv.

Procedura de transmitere variază de la o aplicație la alta.

Consultați manualul aplicației pentru a transmite un document scanat. Procedura de scanare în macOS este explicată în exemplul de mai jos.

- (1) Așezați originalul.**
 - (2) Faceți clic pe [Printers & Scanners] ([Tipărire și Scanare]) în Preferințe sistem.**
 - (3) Selectați echipamentul din lista "Imprimantă", faceți clic pe [Scanare] și pe [Deschidere scanner].**
 - (4) După ce ați selectat setările, faceți clic pe [Scanare].**
Începe scanarea.
-



- Pentru a utiliza AirPrint pentru Trimitere scanare, puteți utiliza Trimitere scanare când este afișat ecranul de copiere sau ecranul de scanare.
 - Dacă este utilizată funcția de autentificare a utilizatorului echipamentului, imaginea scanată cu AirPrint este tratată ca sarcină nevalidă a utilizatorului.
-

AirPrint Settings



Pentru utilizare cu AirPrint când este utilizată funcția de autentificare a utilizatorului echipamentului, dezactivați [Disable Print by Inv. User] în "Setări sistem (administrator)" → [User Control].

AirPrint Settings

AirPrint (Print/Scan/Fax)	Selectați aceste setări pentru a utiliza funcțiile AirPrint.
mDNS	Activați sau dezactivați mDNS. Când opțiunea mDNS este dezactivată, echipamentul nu va apărea în lista imprimantelor atunci când utilizați AirPrint pentru imprimare. Această setare este asociată cu [Network Setup] → [Services] → [mDNS Settings] → [mDNS] în "Setări administrator (administrator)" din "Pagină web".
IPP	Specificați dacă portul IPP al echipamentului este sau nu activat. Această setare este asociată cu [Network Setup] → [Security] → [Port Control] → [IPP] în "Setări administrator (administrator)" din "Pagină web".
IPP-SSL	Specificați dacă portul IPP-SSL al echipamentului este sau nu activat. Această setare este asociată cu [Network Setup] → [Security] → [Port Control] → [IPP-SSL] în "Setări administrator (administrator)" din "Pagină web".
Service Name	Setați numele imprimantei care apare în aplicație atunci când utilizați AirPrint. Această setare este asociată cu [Network Setup] → [Services] → [mDNS Settings] → [Service Name] în "Setări administrator (administrator)" din "Pagină web".
Machine Location	Introduceți informațiile privind locația de instalare a echipamentului, care sunt trimise aplicației atunci când utilizați AirPrint. Această setare este asociată cu [System Information] → [Machine Location] în "Pagină web".
geo URI (RFC 5870)	Introduceți locația geografică a echipamentului. Introduceți informațiile despre locație în formatul specificat de standardul geo URI.
Default User Name for User Authentication	Setați valoarea inițială în câmpul „User Name” la introducerea informațiilor de autentificare a utilizatorului de la terminalul clientului.

IPP Authentication

IPP Authentication	Setați activarea/dezactivarea autentificării IPP
User Name	Setați User Name cu IPP Authentication.
Password	Setați Password cu IPP Authentication.
Confirm Password	Introduceți din nou setul de caractere din câmpul "Password" de mai sus.
Device Status	Treceți la [System Information] → [Device Status] în "Pagină web".
SSL Settings	Treceți la "Setări administrator (Administrator)" → [Network Setup] → [SSL Settings] în "Pagină web".

Firmware Version

Sunt afișate informațiile privind firmware-ul.

1

- Services
- Print Port
- AirPrint Settings
- Google Cloud Print Settings
- LDAP
- Connection Test

Faceți clic pe [AirPrint Settings] în cadrul meniului.

Va apărea ecranul "AirPrint Settings".

2

Introduceți informațiile necesare în "mDNS", "IPP", "IPP-SSL" și "Service Name".

La utilizarea autentificării IPP, setați, de asemenea, fiecare element al autentificării IPP.

3

Când ați completat toate intrările, faceți clic pe [Confirmare].

SHARP[®]
SHARP CORPORATION