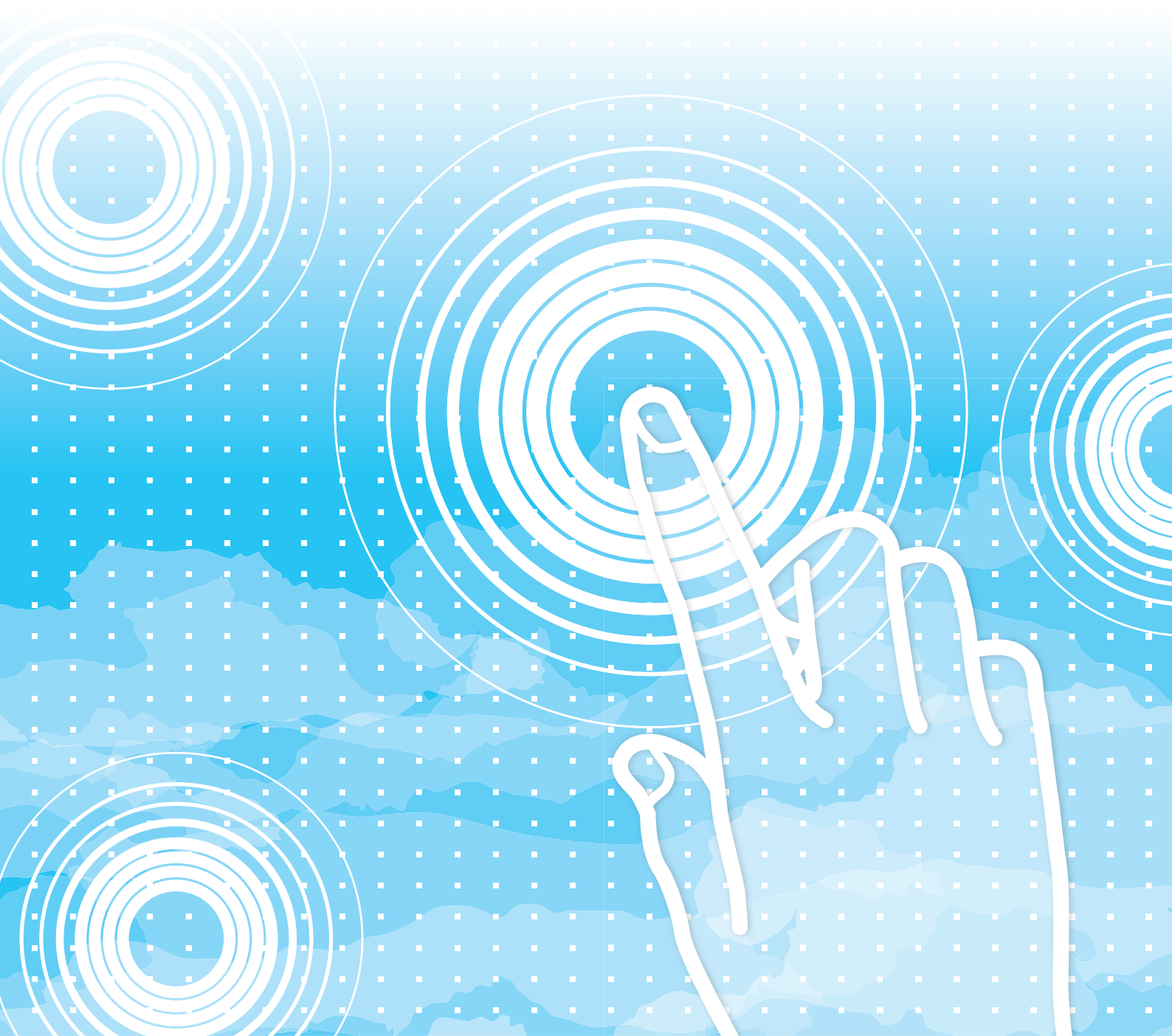


SHARP[®]

Руководство по AirPrint



СОДЕРЖАНИЕ

О ДАННОМ РУКОВОДСТВЕ	2
AirPrint	3
• Перед использованием функции AirPrint	3
• Печать с использованием технологии AirPrint	3
• Использование функции AirPrint для отправки факсов	4
• Использование функции AirPrint для отправки отсканированного документа	4
Параметры AirPrint	5

О ДАННОМ РУКОВОДСТВЕ

В этом руководстве описано использование функций AirPrint.

Примечания

- Встречая в данном руководстве название модели "xx-xxxx", заменяйте его на название своей модели.
- В данном руководстве отсутствует подробное описание функций аппарата. Подробная информация об упоминаемых в данном руководстве названиях и функциях приведена в документе "Руководство пользователя".
- Подготовке данного руководства уделялось значительное внимание. При наличии каких-либо комментариев или вопросов относительно руководства обратитесь к своему дилеру или в ближайший авторизованный сервисный центр.
- Изделие прошло строгий контроль качества и проверку. В случае обнаружения какого-либо дефекта или другой проблемы обратитесь к своему дилеру или в ближайший авторизованный сервисный центр.
- За исключением случаев, предусмотренных законом, SHARP не несет ответственности за сбои, возникающие во время эксплуатации изделия или его дополнительных устройств, сбои, вызванные неправильной эксплуатацией изделия и его дополнительных устройств, другие сбои, а также какие бы то ни было убытки, возникающие в результате эксплуатации изделия.

Внимание

- Запрещается воспроизведение, адаптация или перевод содержимого данного руководства без предварительного письменного разрешения, за исключением случаев, предусмотренных законодательством об авторском праве.
- Любая информация, приведенная в данном руководстве, может быть изменена без уведомления.

Рисунки, панель управления и веб-страницы в данном руководстве

Обычно периферийные устройства поставляются дополнительно, однако отдельные периферийные устройства могут входить в стандартный комплект поставки некоторых моделей аппаратов.

В описаниях некоторых функций и операций предполагается, что установлены устройства, отличные от указанных выше. В зависимости от содержимого, модели и от того, какие периферийные устройства установлены, использование может быть невозможным. Подробная информация приведена в документе "Руководство пользователя".

В руководстве имеются ссылки на использование функции факса. Однако учтите, что функция факса не может быть использована в отдельных странах, регионах и некоторых моделях.

- Приведенные в руководстве изображения экранов, сообщения и названия кнопок могут отличаться от реальных вследствие модификаций и усовершенствований изделия.
- Рисунки и экраны настройки показаны в данном руководстве только в справочных целях и могут различаться в зависимости от модели, установленных опций, изменения настроек по умолчанию и страны или региона.
- Детали настроек системы, а также способы настройки могут отличаться в зависимости от модели.
- В настоящем руководстве предполагается, что используется полноцветный аппарат. Некоторые описания могут не относиться к черно-белым аппаратам.

AirPrint

Данные можно выбирать из приложений, поддерживающих функцию AirPrint, а затем печатать с помощью аппарата, отправлять в виде факса или сканировать.



- Обратите внимание, что детали поддержки будут отличаться в macOS (Mac) и iOS (iPhone/iPad).
 - macOS (Mac)
С использованием поддержки функции AirPrint на аппарате доступны печать/факс/отправка из macOS.
 - iOS (iPhone/iPad)
С использованием поддержки функции AirPrint на аппарате доступна только печать из iOS.
- В зависимости от модели, для использования функции AirPrint может потребоваться набор расширения PS.



Для включения функции AirPrint

В разделе меню "Параметры настроек администратора (администратор)" на "веб-странице" выберите [Настройка сети] → [Параметры AirPrint].

▶ [Параметры AirPrint \(стр. 5\)](#)

Перед использованием функции AirPrint

Для использования функции AirPrint в macOS необходимо сначала зарегистрировать информацию об аппарате в вашем устройстве.

Для использования AirPrint в iOS дополнительные параметры не требуются.

Включите функцию AirPrint в настройках аппарата, а затем на своем устройстве.

- (1) Выберите [Printers & Scanners] ([Печать и Сканирование]) в Настройках системы.
- (2) Нажмите кнопку [+].
- (3) Выберите в списке имя аппарата, выберите в драйверах [AirPrint] ([Secure AirPrint]) и нажмите [Добавить].

Начнется настройка, после чего на аппарате можно будет использовать функцию AirPrint.

Печать с использованием технологии AirPrint

Процедура печати зависит от приложения. В качестве примера, ниже приведена процедура печати веб-страницы из браузера Safari для iOS.

- (1) Откройте в браузере Safari страницу, которую требуется распечатать.

Для того чтобы открыть страницу, которую требуется распечатать, воспользуйтесь командами браузера Safari.

- (2) Коснитесь .

- (3) Коснитесь пункта [Печать].

Отобразится меню. Коснитесь пункта [Печать].

- (4) Выберите принтер.

Отобразятся поддерживающие технологию AirPrint принтеры, которые находятся в той же сети, что и устройство. Выберите аппарат.

- (5) Выберите настройки печати и коснитесь кнопки [Печать].

При необходимости задайте количество копий, а также другие настройки и коснитесь кнопки [Печать].



- Функции, доступные при печати с помощью технологии AirPrint, зависят от операционной системы и приложения.
- Для выполнения печати с использованием функции AirPrint, когда применяется аутентификация пользователей на аппарате, отключите опцию [Откл.печать по недоп.польз] в разделе "Систем. настройки (администратор)" → [Пользов. Упр.].

Использование функции AirPrint для отправки факсов



В зависимости от страны, региона или модели функция факса может быть недоступна.

Файл, созданный в совместимом с AirPrint приложении, можно отправить по факсу с помощью этого аппарата.

Процедура отправки зависит от приложения.

Информацию об отправке файла по факсу см. в руководстве по приложению. Процедура передачи в macOS описана здесь в качестве примера.

- (1) Откройте файл, который нужно отправить.**
- (2) Выберите в меню [Файл] пункт [Печать].**
- (3) Выберите аппарат – факс в меню [Принтер].**
- (4) Введите номер факса для каждого адресата. Закончив настройку, нажмите [Факс].**

Начнется передача факса.



Когда включена функция аутентификации пользователей на аппарате, функция AirPrint не может использоваться для отправки факсов. Для отправки факсов с использованием AirPrint отключите функцию аутентификации пользователей.

Использование функции AirPrint для отправки отсканированного документа

Вы можете отсканировать документ на аппарате с использованием приложения с поддержкой AirPrint и отправить отсканированный документ на устройство.

Процедура отправки зависит от приложения.

Информацию об отправке отсканированного документа см. в руководстве по приложению. Процедура сканирования в macOS описана здесь в качестве примера.

- (1) Разместите оригинал.**
- (2) Выберите [Printers & Scanners] ([Печать и Сканирование]) в Настройках системы.**
- (3) Выберите аппарат в списке "Printer", нажмите [Сканировать], затем нажмите [Открыть сканер].**
- (4) Закончив настройку, нажмите [Сканировать].**

Начнется сканирование.



- Чтобы использовать AirPrint для отправки сканированного изображения, можно использовать функцию отправки сканированного изображения, когда отображается экран копирования или экран сканирования.
 - Если используется функция аутентификации пользователей аппарата, изображение, отсканированное с помощью функции AirPrint, обрабатывается как задание недопустимого пользователя.
-

Параметры AirPrint



Для использования функции AirPrint, когда применяется аутентификация пользователей на аппарате, отключите опцию [Откл.печать по недоп.польз] в разделе "Систем. настройки (администратор)" → [Пользов. Упр.].

Параметры AirPrint

AirPrint (Печать/Сканирование/Отправка Факса)

- Выберите эти параметры для использования функций AirPrint.
- mDNS** Включите или отключите службу mDNS. Когда служба mDNS выключена, аппарат не отображается в списке принтеров при использовании для печати функции AirPrint.
Этот параметр настраивается выбором опции [Настройка сети] → [Сервисы] → [Параметры mDNS] → [mDNS] в разделе меню "Параметры настроек администратора (администратор)" на "веб-странице".
- IPP** Укажите, включен ли на аппарате порт IPP.
Этот параметр настраивается выбором опции [Настройка сети] → [Безопасность] → [Управление портом] → [IPP] в разделе меню "Параметры настроек администратора (администратор)" на "веб-странице".
- IPP-SSL** Укажите, включен ли на аппарате порт IPP-SSL.
Этот параметр настраивается выбором опции [Настройка сети] → [Безопасность] → [Управление портом] → [IPP-SSL] в разделе меню "Параметры настроек администратора (администратор)" на "веб-странице".
- Название сервиса** Задайте имя принтера, которое будет отображаться в приложении при использовании функции AirPrint.
Этот параметр настраивается выбором опции [Настройка сети] → [Сервисы] → [Параметры mDNS] → [Название сервиса] в разделе меню "Параметры настроек администратора (администратор)" на "веб-странице".
- Месторасположение аппарата** Введите информацию о месте установки аппарата, которая отправляется приложению при использовании функции AirPrint.
Этот параметр настраивается выбором опции [Информация о системе] → [Месторасположение аппарата] на "веб-странице".
- geo URI (RFC 5870)** Введите географическое местоположение аппарата.
Введите сведения о местоположении в формате, определенном стандартом geoURI.
- Имя Пользователя для Аутентификации по Умолчанию.**
Задайте исходное значение в "Имя Пользователя" при вводе информации для аутентификации пользователя с клиентского терминала.

Аутентификация IPP

- Аутентификация IPP** Задайте включение/выключение аутентификации IPP
- Имя Пользователя** Задайте Имя Пользователя, которое использует Аутентификация IPP.
- Пароль** Задайте Пароль, который использует Аутентификация IPP.
- Подтвердить пароль** Повторно введите набор символов, введенный в "Пароль" выше.
- Состояние устройства** Перейдите к [Информация о системе] → [Состояние устройства] на "веб-странице".
- Параметры настройки SSL** Перейдите к опции "Параметры настроек администратора (администратор)" → [Настройка сети] → [Параметры настройки SSL] на "веб-странице".

Програм Версия

Отображается информация о встроенном программном обеспечении.

1

- Сервисы
- Прямая печать
- Параметры AirPrint
- Настройки сервиса Google Cloud Print
- LDAP
- Проверка соединения

Нажмите [Параметры AirPrint] в блоке меню.

Появится экран «Параметры AirPrint».

2

Введите необходимые данные в полях "mDNS", "IPP", "IPP-SSL" и "Название сервиса".

При использовании аутентификации IPP также задайте каждый из элементов аутентификации IPP.

3

Когда закончен ввод всех данных, нажмите [Передать].

SHARP[®]
SHARP CORPORATION