

# Instrukcja instalacji oprogramowania

W niniejszej instrukcji znajduje się opis instalacji i konfiguracji oprogramowania umożliwiającego podłączenie do komputera i wykorzystywanie urządzenia jako drukarki i skanera.

**Aby uzyskać oprogramowanie opisane w niniejszej instrukcji, należy się skontaktować ze sprzedawcą lub najbliższym autoryzowanym punktem serwisowym.**

W niektórych krajach lub regionach do produktu dołączana jest płyta „Software CD-ROM”.

Jeśli nie posiadasz płyty CD-ROM z oprogramowaniem, możesz pobrać oprogramowanie ze strony internetowej.

#### **Umowa licencyjna**

Licencja na oprogramowanie zostanie wyświetlona po pobraniu oprogramowania\*1 lub po zainstalowaniu oprogramowania z dysku CD-ROM\*2. Pobierając oprogramowanie i korzystając z niego, użytkownik zgadza się z warunkami licencji na oprogramowanie.

\*1 Jeśli oprogramowanie uzyskano z naszej strony internetowej.

\*2 Jeśli „Software CD-ROM” jest dostępny razem z urządzeniem.

**Spis treści**

 **Strona 2**

**Windows**

 **Strona 3**

**macOS**

 **Strona 18**

**Rozwiązywanie problemów**

 **Strona 21**

**Przed zainstalowaniem oprogramowania musi zostać skonfigurowany adres IP wraz z innymi ustawieniami sieciowymi urządzenia i urządzenie musi zostać podłączone do sieci.**

- Zgodnie z fabrycznym ustawieniem urządzenia adres IP będzie odbierany automatycznie, jeśli urządzenie będzie pracowało w środowisku DHCP.
- Jeśli urządzenie jest używane w środowisku DHCP, jego adres IP może ulec zmianie. W takim przypadku drukowanie będzie niemożliwe. Tego problemu można uniknąć, przypisując urządzeniu stały adres IP.
- W przypadku modeli wyposażonych w bezprzewodowy moduł LAN należy postępować zgodnie z dołączoną instrukcją dotyczącą konfiguracji.

---

# Spis treści

## Windows / Wybierz oprogramowanie do zainstalowania ..... 3

Instalacja sterownika drukarki / sterownika pc-fax (procedura wspólna) ..... 4

- Instalacja typowa / Instalacja zaawansowana ..... 5
- Instalacja własna ..... 7
  - Instalacja na podstawie adresu urządzenia ..... 8
  - Wyszukaj urządzenie i zainstaluj sterownik ..... 10
  - Drukowanie z wykorzystaniem funkcji IPP lub SSL ..... 11
  - Zainstaluj sterownik, korzystając z istniejącego portu ..... 12
  - Instalacja wyłącznie sterownika ..... 13
- Włączenie elementów wyposażenia dodatkowego i urządzeń peryferyjnych ..... 14
- Zmiana portu ..... 15

Instalacja programu Printer Status Monitor ..... 16

Instalacja sterownika skanera ..... 17

## macOS / Instalacja sterownika drukarki ..... 18

macOS / Instalacja sterownika drukarki ..... 18

Drukowanie przy pomocy funkcji IPP ..... 20

## Rozwiązywanie problemów ..... 21

Problem z instalacją (Windows/macOS) ..... 22

Konfiguracja urządzenia ..... 22

Problemy w środowisku Windows ..... 23

Problemy w środowisku macOS ..... 24

## Uwaga

- Podczas przygotowywania opisów znajdujących się w niniejszej instrukcji założono, że użytkownik wie, jak obsługiwać komputer z systemem Windows lub macOS.
- Informacje o systemie operacyjnym można znaleźć w instrukcji systemu operacyjnego lub w funkcji Pomocy online.
- Opis okien dialogowych oraz procedur dotyczy systemu Windows® 10 dla komputerów w Windows® oraz systemu macOS 10.12 dla komputerów macOS. Ekran mogą się różnić w zależności od wersji systemu operacyjnego.
- Niektóre systemy operacyjne nie są dostępne dla pewnych modeli.
- Za każdym razem, gdy w instrukcji pojawi się nazwa modelu "xx-xxxx", zastąp "xx-xxxx" nazwą swojego modelu.
- W niektórych przypadkach nie będzie możliwe korzystanie z oprogramowania opisanego w tym podręczniku. Zależy to od modelu i zainstalowanych zestawów rozszerzających.
- Ta instrukcja zawiera odniesienia do funkcji faksu. Należy jednak pamiętać, że funkcja faksu jest niedostępna w niektórych krajach, regionach i modelach.
- Instrukcję przygotowano z zachowaniem należytej staranności. Uwagi i wątpliwości dotyczące instrukcji można zgłaszać sprzedawcy lub w najbliższym autoryzowanym punkcie serwisowym.
- Produkt poddano dokładnym procedurom sprawdzającym i kontroli jakości. Jeśli mimo to wykryta zostanie wada lub wystąpi inny problem, skontaktuj się ze sprzedawcą lub najbliższym autoryzowanym punktem serwisowym.
- Oprócz przypadków przewidzianych przez prawo SHARP nie jest odpowiedzialny za usterki powstałe w czasie użytkowania urządzenia lub jego opcji bądź usterki spowodowane nieprawidłową obsługą urządzenia i jego opcji lub za jakiegokolwiek uszkodzenia powstałe w czasie użytkowania urządzenia.

## Ostrzeżenie

- Kopiowanie, przetwarzanie i tłumaczenie treści niniejszej instrukcji bez wcześniejszej pisemnej zgody jest zabronione, o ile nie zezwalają na nie przepisy prawa autorskiego.
- Wszystkie informacje zawarte w niniejszej instrukcji mogą zostać zmienione bez uprzedniego powiadomienia.
- Kabel sieciowy podłączany do opisywanego urządzenia powinien być ekranowany i zgodny ze specyfikacją.
- Ze względu na zmiany i poprawki wprowadzane w urządzeniu niektóre ekrany, komunikaty i nazwy przycisków w instrukcji mogą się nieco różnić od elementów urządzenia.

# Windows / Wybierz oprogramowanie do zainstalowania

•	<b>Sterownik drukarki / Sterownik PC-Fax</b>	▶ Strona 4
•	<b>Printer Status Monitor</b>	▶ Strona 16
•	<b>Sterownik skanera</b>	▶ Strona 17

## Wymagania systemu

Przed instalacją oprogramowania opisanego w niniejszej instrukcji należy się upewnić, że komputer spełnia odpowiednie wymagania.

System operacyjny*	Windows 8.1, Windows 10, Windows 11 Windows Server 2012, Windows Server 2016, Windows Server 2019
Typ komputera	Komputer kompatybilny z IBM PC/AT Przewodowy lub bezprzewodowy interfejs LAN na wyposażeniu
Informacja	Zaleca się stosowanie monitora o rozdzielczości 1026x768 obsługującego przynajmniej 16-bitową głębię kolorów.
Inne wymagania sprzętowe	Środowisko umożliwiające prawidłowe działanie dowolnemu z wymienionych wyżej systemów operacyjnych.

\* Edycje Windows OS Starter oraz Embedded Edition nie są obsługiwane.

Pozostałe edycje i pakiety Service Pack są obsługiwane, ale zaleca się aktualizowanie pakietów Service Pack do najnowszej wersji. Obejmuje również edycję 64-bitową.

- Żeby możliwe było przeprowadzenie procedur opisanych w niniejszej instrukcji, takich jak instalacja oprogramowania i konfiguracja ustawień po zakończeniu instalacji, niezbędna jest zgoda administratora.

### Tematy pokrewne

#### **Sterownik drukarki:**

Umożliwiają wykorzystywanie opisywanego urządzenia jako drukarki.

#### **Printer Status Monitor:**

Umożliwia kontrolowanie stanu drukarki w oknie na ekranie komputera.

#### **Sterownik skanera (sterownik TWAIN):**

Umożliwia korzystanie z funkcji skanera opisywanego urządzenia poprzez aplikacje zgodne ze standardem TWAIN.

#### **Sterownik PC-Fax:**

Umożliwia wysyłanie plików z komputera jako faksów przy zastosowaniu takiej samej procedury jak podczas drukowania plików. (Jeśli w urządzeniu dostępna jest funkcja faksu.) Nawet jeśli funkcja faksu nie będzie zainstalowana, sterownik PC-Fax można będzie zaktualizować z płyty CD-ROM dostarczonej razem z modułem faksu internetowego\*, dzięki czemu możliwe będzie wysyłanie plików z komputera jako faksów w taki sam sposób jak podczas drukowania plików.

\* W niektórych modelach nie można używać funkcji faksu internetowego.

# Instalacja sterownika drukarki / sterownika pc-fax (procedura wspólna)

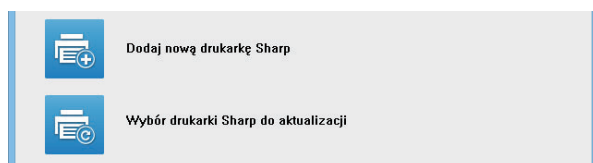
Procedura instalacyjna opisana w niniejszej części instrukcji dotyczy zarówno sterownika drukarki jak i sterownika PC-Fax, chociaż w większości opisów wymieniany jest tylko sterownik drukarki.

## Jeśli oprogramowanie pobrano z naszej witryny lub uzyskano od sprzedawcy


Wyodrębnij uzyskany program instalacyjny i kliknij dwukrotnie ikonę [Setup] (  ) w folderze [Printer].

Jeśli jest już zainstalowany podobny typ sterownika, zostanie wyświetlony ekran wyboru typu instalacji.

- Aby zainstalować sterownik drukarki, kliknij opcję [Dodaj nową drukarkę Sharp].
- Aby zaktualizować wcześniej zainstalowany sterownik, kliknij opcję [Wybór drukarki Sharp do aktualizacji].



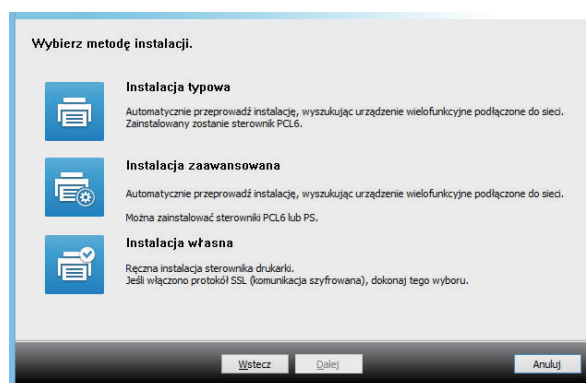
## Jeśli do urządzenia dołączono płytę „Software CD-ROM”

- (1) Włóż płytę CD-ROM do komputera, przejdź do katalogu płyty CD-ROM i kliknij dwukrotnie ikonę [Setup] (  ).
- (2) Pojawi się okno "UMOWA LICENCYJNA". Upewnij się, że treść licencji oprogramowania jest dla Ciebie zrozumiała, a następnie kliknij przycisk [Tak].

- Istnieje możliwość wyświetlenia treści umowy "UMOWA LICENCYJNA" w żądanym języku, wybranym z menu językowego. Żeby zainstalować oprogramowanie w wybranym języku, należy kontynuować instalację w tym języku.

- (3) Odczytaj komunikat w oknie "Witamy", a następnie kliknij przycisk [Dalej].
- (4) Kliknij przycisk [Sterownik drukarki].  
W celu zainstalowania sterownika PC-Fax kliknij przycisk [Oprogramowanie narzędziowe], a następnie przycisk [PC-Fax Driver].

## Wybierz metodę instalacji.



## Instalacja typowa

 Strona 5

Szybka instalacja sterownika drukarki PCL6.

## Instalacja zaawansowana\*

Wybór instalowanego sterownika drukarki.

\* Nie zostanie skongurowany dla sterownika PC-Fax.

## Instalacja własna

 Strona 7

Szczegółowa instalacja umożliwiająca wskazanie m.in. adresu IP lub funkcji IP/SSL.

### Tematy pokrewne

#### Sterownik drukarki PCL6

Urządzenie obsługuje języki sterowania drukarki Hewlett-Packard PCL6.

#### Sterownik PCL6\*

Sterownik drukarki PS jest zgodny z językiem opisu strony PostScript 3 opracowanym przez firmę Adobe Systems Incorporated.

#### Sterownik PPD\*

Sterownik PPD umożliwia drukowanie z urządzenia z wykorzystaniem standardowego sterownika drukarki PS dla systemu Windows.

\* W zależności od modelu wymagany może być zestaw rozszerzający PS3.

- Ta instrukcja zawiera wyjaśnienia dotyczące sterowników PC-Faks i PPD. Należy jednak pamiętać, że sterowniki PC-Faks i PPD są niedostępne w niektórych krajach i regionach i nie pojawią się w oprogramowaniu instalacyjnym. W takim przypadku należy zainstalować angielską wersję, aby skorzystać z tych sterowników.

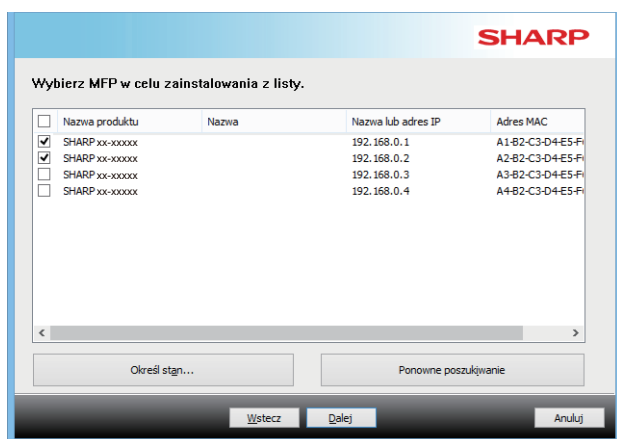
## Instalacja typowa / Instalacja zaawansowana

### 1 Kliknij przycisk [Instalacja typowa] lub [Instalacja zaawansowana].

Aby dowiedzieć się, jak wyświetlić ekran "Wybierz metodę instalacji.", patrz [Instalacja sterownika drukarki / sterownika pc-fax \(procedura wspólna\)](#) (strona 4).

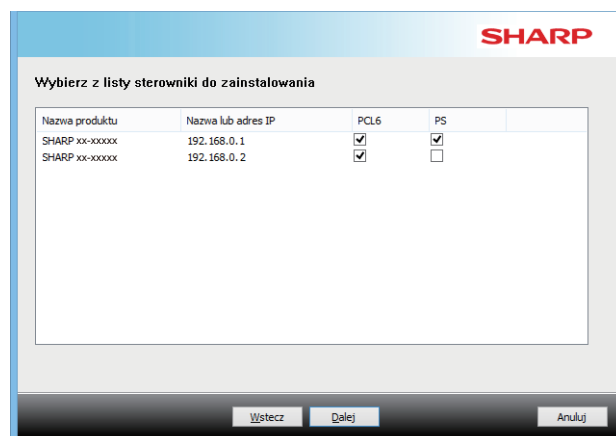
### 2 Wybierz opisywane urządzenie i kliknij przycisk [Dalej].

Można również kliknąć przycisk [Określ stan] i wyszukać urządzenie, wprowadzając jego nazwę (nazwę hosta) lub adres IP bądź wybierając okres wyszukiwania.



### 3 Wybierz sterownik drukarki, który ma zostać zainstalowany, i kliknij przycisk [Dalej]. (Tylko instalacja zaawansowana)

Kliknij przycisk opcji sterownika drukarki, który ma zostać zainstalowany, tak by pojawił się w nim symbol zaznaczenia (☑).



- Ekran ten nie zostaje wyświetlony podczas instalacji sterownika PC-Fax.

### 4 Zapoznaj się z treścią komunikatu, a następnie kliknij przycisk [Dalej].

- To okno nie pojawia się w przypadku, gdy w wynikach wyszukiwania znajduje się tylko jedno urządzenie.
- Jeśli urządzenie nie zostanie znalezione, upewnij się, że jego zasilanie jest włączone i jest ono prawidłowo podłączone do sieci, a następnie kliknij przycisk [Ponowne poszukiwanie].

#### Tematy pokrewne

Po wybraniu opcji [Instalacja typowa] lub [Instalacja zaawansowana]\* instalacja przebiegnie w niżej opisany sposób.

- Sposób podłączenia urządzenia: LPR Direct Print (automatyczne wyszukiwanie)
- Sterownik drukarki\*: Instalacja typowa: PCL6  
Instalacja zaawansowana: Wybierz spośród PCL6, PS, PPD
- Nazwa sterownika drukarki: nie będzie mogła zostać zmieniona
- Czcionki ekranowe\*: zainstalowane

\* Nie zostanie skongurowany dla sterownika PC-Fax.

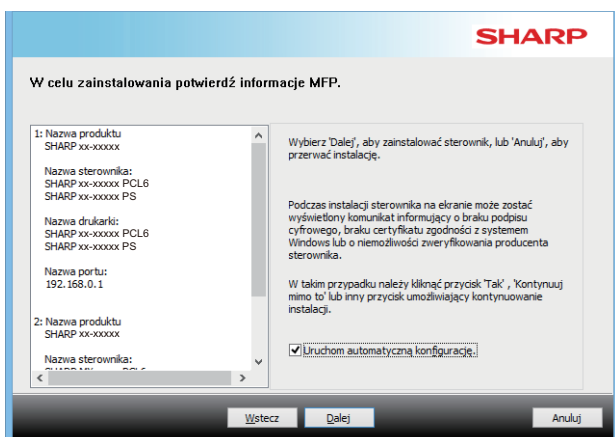
- Instalacja własna (strona 7)

## 5 Postępuj według instrukcji ekranowych.

Zapoznaj się z komunikatem widocznym w oknie i kliknij przycisk [Dalej].

Rozpocznie się instalacja.

Zaznacz pole [Uruchom automatyczną konfigurację.]  i zainstaluj. Konfiguracja może odzwierciedlać elementy wyposażenia dodatkowego urządzenia oraz stan urządzeń peryferyjnych.



- Kliknąć [Instaluj] w przypadku wyświetlenia okna z ostrzeżeniem dotyczącym bezpieczeństwa.

## 6 Gdy pojawi się informacja o zakończeniu instalacji, kliknij przycisk [Zakończ].

- Aby ustawić zainstalowany sterownik jako drukarkę domyślną, wybierz nazwę urządzenia w opcji „Ustaw drukarkę domyślną”. Jeśli nie chcesz zmieniać drukarki domyślnej, wybierz opcję [Nie zmieniaj].
- Aby wydrukować stronę testową, kliknij opcję [Wydrukuj stronę testową]. (Tylko sterownik drukarki)

### Instalacja zostanie zakończona.

Po zakończeniu instalacji może się pojawić prośba o ponowne uruchomienie komputera. W takim przypadku należy kliknąć przycisk [Tak], żeby ponownie uruchomić komputer.

### Tematy pokrewne

- Windows / Wybierz oprogramowanie do zainstalowania (strona 3)
- Włączenie elementów wyposażenia dodatkowego i urządzeń peryferyjnych (strona 14)

### Rozwiązywanie problemów

- Nie można zainstalować oprogramowania. (strona 22)
- Weryfikacja adresu IP urządzenia (strona 22)
- Urządzenie nie jest wykrywane (strona 23)

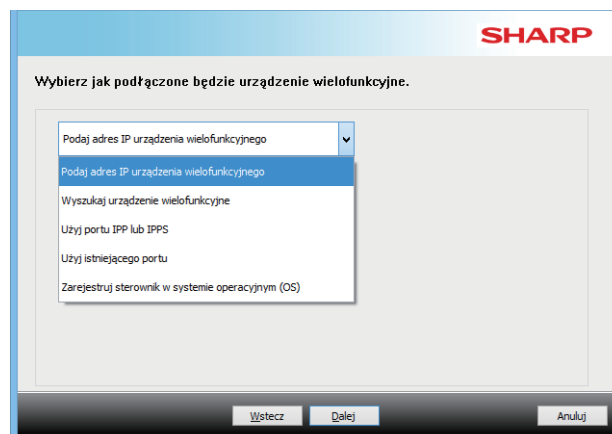
# Instalacja własna

Instalacja własna umożliwia dokonywanie bardziej szczegółowych wyborów w zakresie konfiguracji.

## 1 Kliknij przycisk [Instalacja własna].

Aby dowiedzieć się, jak wyświetlić ekran "Wybierz metodę instalacji.", patrz "Instalacja sterownika drukarki / sterownika pc-fax (procedura wspólna) (strona 4)".

## 2 Wybierz jak podłączone będzie urządzenie wielofunkcyjne.



## Podaj adres IP urządzenia wielofunkcyjnego

▶ Strona 8

Jeśli urządzenia nie będzie można wykryć, ponieważ będzie wyłączone lub z innego powodu, instalację można przeprowadzić podając nazwę (nazwę serwera) lub adres IP urządzenia.

## Wyszukaj urządzenie wielofunkcyjne

▶ Strona 10

Znajdź urządzenie podłączone do sieci i zainstaluj sterownik. Procedura znajdowania urządzenia jest taka sama jak w trybie „Instalacja typowa”, ale dodatkowo można skonfigurować ustawienia zaawansowane.

## Użyj portu IPP lub IPPS

▶ Strona 11

Funkcja IPP umożliwia prace urządzenia w charakterze faksu oraz wykonywanie wydruków wysokiej jakości nawet w przypadku, gdy urządzenie pracuje w innym miejscu. Jednoczesne stosowanie funkcji SSL umożliwia wysyłanie danych zaszyfrowanych.

## Użyj istniejącego portu

▶ Strona 12

Zainstaluj sterownik, korzystając z portu istniejącego na komputerze. Możesz również utworzyć nowy port.

## Zarejestruj sterownik w systemie operacyjnym (OS)

▶ Strona 13

Nawet jeśli drukarka nie jest podłączona do sieci LAN, możliwe jest zainstalowanie sterownika drukarki.

## Instalacja na podstawie adresu urządzenia

- 1** Po pojawieniu się pytania dotyczącego sposobu podłączenia drukarki, należy wybrać [Podaj adres IP urządzenia wielofunkcyjnego] i kliknąć przycisk [Dalej].

Aby dowiedzieć się, jak wyświetlić ekran instalacji własnej, patrz „Instalacja własna (strona 7)”.

- 2** Wprowadź nazwę (nazwę hosta) lub adres IP urządzenia i kliknij przycisk [Dalej].

- W razie potrzeby skonfiguruj ustawienia portu. (Zwykle nie są konieczne żadne zmiany).
- Jeśli zamierzasz korzystać z funkcji drukowania w tandemie\*, wybierz opcję [Tak]. (Tylko sterownik drukarki)
- \* W niektórych modelach nie można używać funkcji druku w tandemie.

- 3** Po pojawieniu się okna wyboru modelu, wybierz odpowiedni model urządzenia i kliknij przycisk [Dalej].

Listę można odfiltrować na podstawie fragmentu nazwy modelu, funkcji koloru lub prędkości.

### Tematy pokrewne

- Windows / Wybierz oprogramowanie do zainstalowania (strona 3)

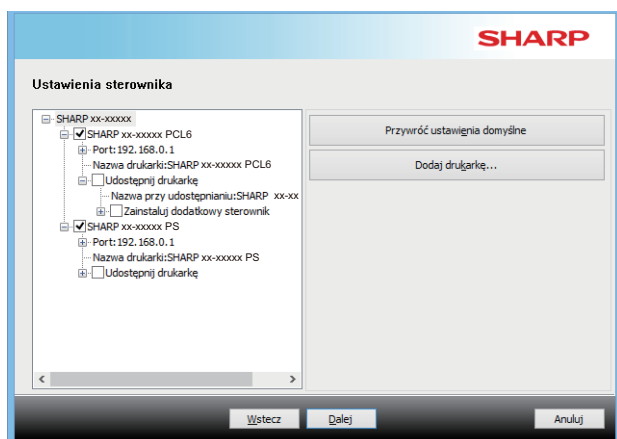
### Rozwiązywanie problemów

- Nie można zainstalować oprogramowania. (strona 22)
- Weryfikacja adresu IP urządzenia (strona 22)



#### 4 Po pojawieniu się okna wyboru sterownika drukarki, wybierz sterownik, który ma zostać zainstalowany, i kliknij przycisk [Dalej].

Kliknij przycisk opcji sterownika drukarki, który ma zostać zainstalowany, tak by pojawił się w nim symbol zaznaczenia ()



- Aby zmienić nazwę drukarki, kliknij opcję [Nazwa drukarki].
- Po wybraniu nazwy modelu z listy i kliknięciu opcji [Dodaj drukarkę] można skopiować ustawienia sterownika i zainstalować większą liczbę sterowników dla tego samego modelu, każdy pod inną nazwą. (Tylko sterownik drukarki)
- Aby udostępnić drukarkę, zaznacz pole wyboru  [Udostępnij drukarkę].  
Jeśli na komputerze klienckim zainstalowana jest inna wersja systemu operacyjnego niż na twoim, zaznacz pole wyboru  [Zainstaluj dodatkowy sterownik]. (Tylko sterownik drukarki)

#### 5 Postępuj zgodnie z instrukcjami wyświetlanymi na ekranie i kontynuuj proces instalacji.

- Zapoznaj się z treścią wyświetlanego ekranu. Kliknij przycisk [Dalej], aby kontynuować proces instalacji.
- Zaznacz pole [Uruchom automatyczną konfigurację.]  i zainstaluj. Konfiguracja może odzwierciedlać elementy wyposażenia dodatkowego urządzenia oraz stan urządzeń peryferyjnych. (Tylko sterownik drukarki)
- Jeśli zainstalowano czcionkę wyświetlania, ustaw pole wyboru [Zainstaluj czcionkę wyświetlacza] na . (Tylko sterownik drukarki)

► Kliknąć [Instaluj] w przypadku wyświetlenia okna z ostrzeżeniem dotyczącym bezpieczeństwa.

#### 6 Kliknij przycisk [Zakończ].

- Aby ustawić zainstalowany sterownik jako drukarkę domyślną, wybierz nazwę urządzenia w opcji „Ustaw drukarkę domyślną”. Jeśli nie chcesz zmieniać drukarki domyślnej, wybierz opcję [Nie zmieniaj].
- Aby wydrukować stronę testową, kliknij opcję [Wydrukuj stronę testową]. (Tylko sterownik drukarki)

#### Instalacja zostanie zakończona.

Po zakończeniu instalacji może się pojawić prośba o ponowne uruchomienie komputera. W takim przypadku należy kliknąć przycisk [Tak], żeby ponownie uruchomić komputer.

#### Tematy pokrewne

- Windows / Wybierz oprogramowanie do zainstalowania (strona 3)
- Włączenie elementów wyposażenia dodatkowego i urządzeń peryferyjnych (strona 14)
- Zmiana portu (strona 15)

#### Rozwiązywanie problemów

- Nie można zainstalować oprogramowania. (strona 22)

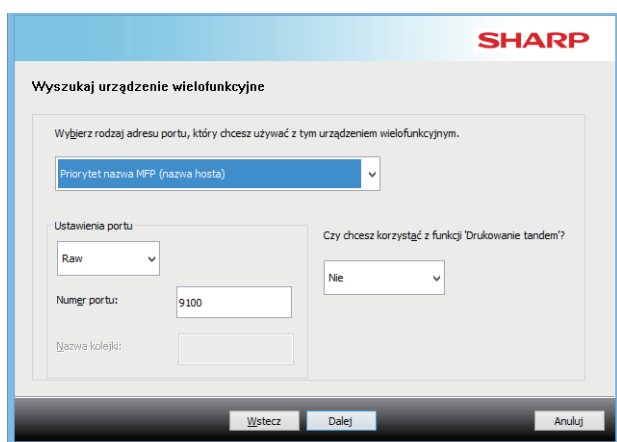
## Wyszukaj urządzenie i zainstaluj sterownik

- 1** Po pojawieniu się pytania dotyczącego sposobu podłączenia drukarki, należy wybrać [Wyszukaj urządzenie wielofunkcyjne] i kliknąć przycisk [Dalej].

Aby dowiedzieć się, jak wyświetlić ekran instalacji własnej, patrz „[Instalacja własna \(strona 7\)](#)”.

- 2** Wybierz metodę wyszukiwania.

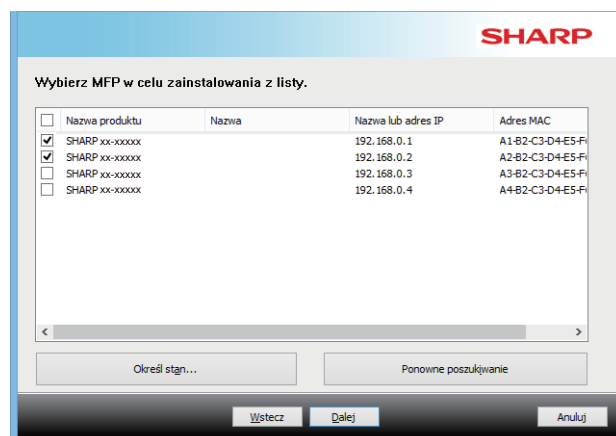
Wybierz nazwę urządzenia (nazwę hosta) lub adres IP, a następnie kliknij przycisk [Dalej].



- W razie potrzeby skonfiguruj ustawienia portu. (Zwykle nie są konieczne żadne zmiany).
- Jeśli zamierzasz korzystać z funkcji drukowania w tandemie\*, wybierz opcję [Tak]. (Tylko sterownik drukarki)
- \* W niektórych modelach nie można używać funkcji druku w tandemie.

- 3** Po pojawieniu się okna wyboru modelu, wybierz odpowiedni model urządzenia i kliknij przycisk [Dalej].

Można również kliknąć przycisk [Określ stan] i wyszukać urządzenie, wprowadzając jego nazwę (nazwę hosta) lub adres IP bądź wybierając okres wyszukiwania.



<input type="checkbox"/>	Nazwa produktu	Nazwa	Nazwa lub adres IP	Adres MAC
<input type="checkbox"/>	SHARP xxx-xxxxxx		192.168.0.1	A1-B2-C3-D4-E5-F
<input checked="" type="checkbox"/>	SHARP xxx-xxxxxx		192.168.0.2	A2-B2-C3-D4-E5-F
<input type="checkbox"/>	SHARP xxx-xxxxxx		192.168.0.3	A3-B2-C3-D4-E5-F
<input type="checkbox"/>	SHARP xxx-xxxxxx		192.168.0.4	A4-B2-C3-D4-E5-F

- 4** Postępuj zgodnie z instrukcjami wyświetlanymi na ekranie i kontynuuj proces instalacji.

Szczegółowa procedura znajduje się w kroku 4 w sekcji „[Instalacja na podstawie adresu urządzenia \(strona 8\)](#)”.

**Instalacja zostanie zakończona.**

### Tematy pokrewne

- Windows / Wybierz oprogramowanie do zainstalowania (strona 3)
- Włączenie elementów wyposażenia dodatkowego i urządzeń peryferyjnych (strona 14)

### Rozwiązywanie problemów

- Nie można zainstalować oprogramowania. (strona 22)
- Weryfikacja adresu IP urządzenia (strona 22)

## Drukowanie z wykorzystaniem funkcji IPP lub SSL

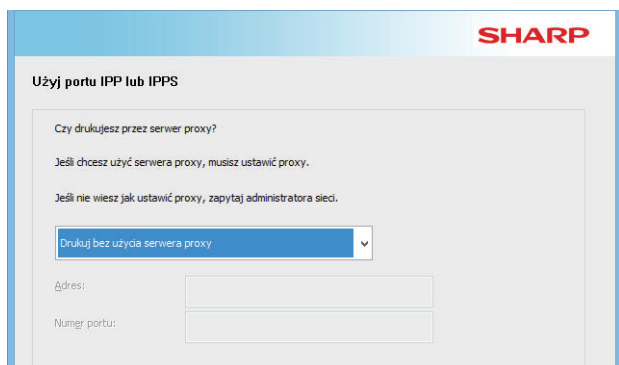
W celu wykorzystania funkcji SSL należy skonfigurować "Ustawienia SSL" urządzenia. Instrukcje można pobrać ze strony internetowej urządzenia.

### 1 Po pojawieniu się pytania dotyczącego sposobu podłączenia drukarki, należy wybrać [Użyj portu IPP lub IPPS] i kliknąć przycisk [Dalej].

Aby dowiedzieć się, jak wyświetlić ekran instalacji własnej, patrz „Instalacja własna (strona 7)”.

### 2 Jeśli wykorzystywany jest serwer proxy, podaj informacje na jego temat i kliknij przycisk [Dalej].

Żeby określić serwer proxy, wybierz opcję [Drukuj przez następujący serwer Proxy] a następnie wprowadź jego [Adres] i [Numer portu].



### 3 Wprowadź adres URL urządzenia i kliknij przycisk [Dalej].

Adres URL należy wprowadzić w następującym formacie:

**Format normalny:**

http://<adres domeny urządzenia lub adres IP\*1>:631\*2/ipp

**Jeśli używana jest funkcja SSL:**

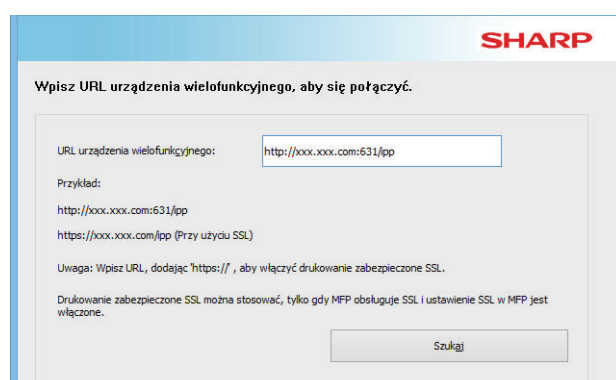
https://< adres domeny urządzenia lub adres IP\*1>:<port number\*3>/ipp

\*1 W przypadku wprowadzania adresu IPv6 umieść adres IP w nawiasach [ ].

Przykład: Adres IP 2001:1::a → http://[2001:1::a]:631/ipp

\*2 W normalnym przypadku należy wprowadzić numer portu "631". Jeśli numer portu w urządzeniu został zmieniony, należy wprowadzić odpowiednio inny numer.

\*3 W normalnym przypadku numer portu i dwukropek ":" można ominąć. Jeśli numer portu IPP dla funkcji SSL został zmieniony w urządzeniu, należy wprowadzić nowy numer portu.



• Jeśli komputer i urządzenie są podłączone do tej samej sieci LAN, można kliknąć przycisk [Szukaj], żeby odnaleźć urządzenie. Pojawi się adres URL urządzenia. Wybierz adres URL i kliknij przycisk [Dalej].

### 4 Postępuj zgodnie z instrukcjami wyświetlanymi na ekranie i kontynuuj proces instalacji.

Szczegółowa procedura znajduje się w kroku 3 w sekcji „Instalacja na podstawie adresu urządzenia (strona 8)”.

**Instalacja zostanie zakończona.**

#### Tematy pokrewne

- Windows / Wybierz oprogramowanie do zainstalowania (strona 3)
- Włączenie elementów wyposażenia dodatkowego i urządzeń peryferyjnych (strona 14)

#### Rozwiązywanie problemów

- Nie można zainstalować oprogramowania. (strona 22)
- Weryfikacja adresu IP urządzenia (strona 22)

## Zainstaluj sterownik, korzystając z istniejącego portu

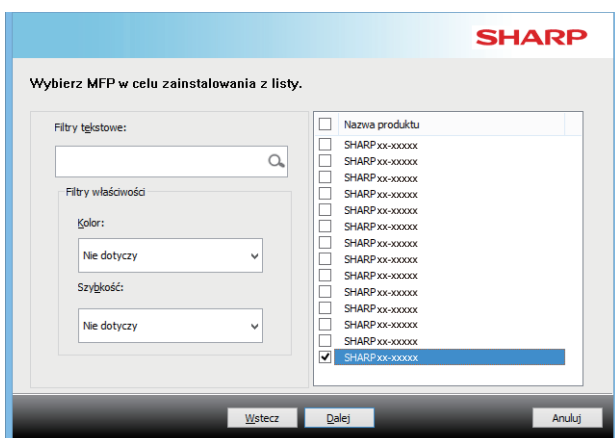
Zainstaluj sterownik, korzystając z portu istniejącego na komputerze. Możesz również utworzyć nowy port.

### 1 Wybierz opcję [Użyj istniejącego portu] i kliknij przycisk [Dalej].

Aby dowiedzieć się, jak wyświetlić ekran instalacji własnej, patrz „Instalacja własna (strona 7)”.

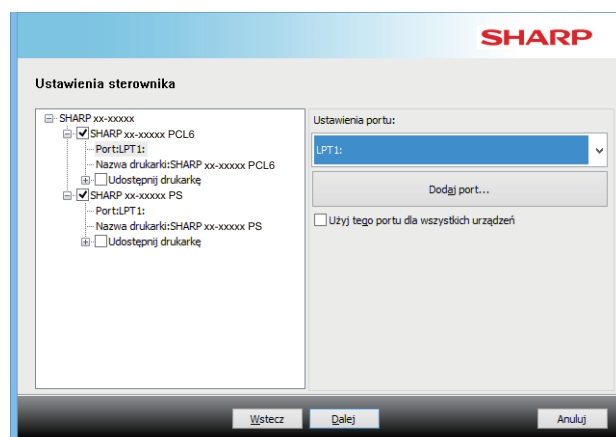
### 2 Po pojawieniu się okna wyboru modelu, wybierz odpowiedni model urządzenia i kliknij przycisk [Dalej].

Listę można odfiltrować na podstawie fragmentu nazwy modelu, funkcji koloru lub prędkości.



### 3 Wybierz port.

- Możesz kliknąć na liście [Port], który chcesz zmienić, i wybrać żądany port.
- Aby utworzyć nowy port, kliknij [Dodaj port]. Szczegółowa procedura znajduje się w kroku 4 w sekcji „Zmiana portu (strona 15)”.



### 4 Postępuj zgodnie z instrukcjami wyświetlanymi na ekranie i kontynuuj proces instalacji.

Szczegółowa procedura znajduje się w kroku 5 w sekcji „Instalacja na podstawie adresu urządzenia (strona 8)”.

**Instalacja zostanie zakończona.**

#### Tematy pokrewne

- Windows / Wybierz oprogramowanie do zainstalowania (strona 3)
- Włączenie elementów wyposażenia dodatkowego i urządzeń peryferyjnych (strona 14)
- Zmiana portu (strona 15)

#### Rozwiązywanie problemów

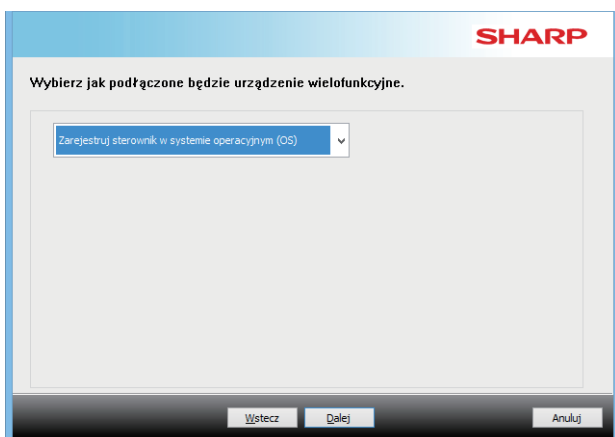
- Nie można zainstalować oprogramowania. (strona 22)

## Instalacja wyłącznie sterownika

Nie przewiduje się możliwości zainstalowania samego sterownika na sterowniku PC-Fax. Menu będzie zawierało wyłącznie sterownik drukarki.

### 1 Wybierz opcję [Zarejestruj sterownik w systemie operacyjnym (OS)] i kliknij przycisk [Dalej].

Aby dowiedzieć się, jak wyświetlić ekran instalacji własnej, patrz „[Instalacja własna \(strona 7\)](#)”.



### 2 Potwierdź treść wyświetlaną na ekranie i kliknij przycisk [Dalej].

Rozpocznie się instalacja. Po wyświetleniu ekranu informującego o zakończeniu instalacji kliknij przycisk [Zakończ].

- Kliknąć [Instaluj] w przypadku wyświetlenia okna z ostrzeżeniem dotyczącym bezpieczeństwa.

#### Tematy pokrewne

- Windows / Wybierz oprogramowanie do zainstalowania (strona 3)

## Włączenie elementów wyposażenia dodatkowego i urządzeń peryferyjnych

### 1 Kliknij przycisk [Start], wybierz [Ustawienia] → [Urządzenie] → [Urządzenia i drukarki].

W systemie Windows 11 kliknij przycisk [Start], wybierz opcje [Bluetooth i urządzenia] → [Drukarki i skanery].

W systemie Windows 8.1/Windows Server 2012 kliknij prawym przyciskiem myszy przycisk [Start], wybierz [Panel sterowania] → [Wyświetl urządzenia i drukarki] (lub [Urządzenia i drukarki]).

### 2 Otwórz okno właściwości drukarki.

- (1) Kliknij ikonę sterownika drukarki odpowiadającą opisywanemu urządzeniu.
- (2) Wybierz opcję [Właściwości drukarki].

### 3 Kliknij kartę [Konfiguracja].

### 4 Kliknij przycisk [Automatyczna konfiguracja].

Ustawienia zostaną automatycznie skonfigurowane na podstawie wykrytego stanu urządzenia.

### 5 Kliknij przycisk [OK] w oknie właściwości drukarki.

W przypadku stosowania sterownika PPD, kiedy wyświetlony zostanie ekran właściwości drukarki w toku wykonywania 2. kroku, postępuj według poniższych instrukcji:

- (1) Kliknij kartę [Device Settings].
- (2) Ustaw poszczególne elementy zgodnie z konfiguracją urządzenia.

Dostępne elementy i sposoby konfiguracji zależą od wersji systemu operacyjnego.

#### Tematy pokrewne

- Windows / Wybierz oprogramowanie do zainstalowania (strona 3)
- Zmiana portu (strona 15)

#### Rozwiązywanie problemów

- Nie można zainstalować oprogramowania. (strona 22)
- Weryfikacja statusu urządzeń peryferyjnych (strona 22)
- Problemy w środowisku Windows (strona 23)
- Nie można automatycznie skonfigurować elementów wyposażenia dodatkowego i urządzeń peryferyjnych. (strona 23)

## Zmiana portu

### 1 Kliknij przycisk [Start], wybierz [Ustawienia] → [Urządzenie] → [Urządzenia i drukarki].

W systemie Windows 11 kliknij przycisk [Start], wybierz opcje [Bluetooth i urządzenia] → [Drukarki i skanery].

W systemie Windows 8.1/Windows Server 2012 kliknij prawym przyciskiem myszy przycisk [Start], wybierz [Panel sterowania] → [Wyświetl urządzenia i drukarki] (lub [Urządzenia i drukarki]).

### 2 Otwórz okno właściwości drukarki.

- (1) Kliknij ikonę sterownika drukarki odpowiadającą opisywanemu urządzeniu.
- (2) Wybierz opcję [Właściwości drukarki].

### 3 Dodaj lub zmień port.

- (1) Kliknij kartę [Porty].
- (2) Kliknij przycisk [Dodaj port].

• W celu zmiany bieżącego portu wybierz port z listy i kliknij przycisk [Zastosuj].

### 4 Wybierz typ portu i kliknij przycisk [Nowy port].

#### • Standard TCP/IP Port

To standardowy port drukarki dostępny w systemie operacyjnym.

- (1) Kliknij przycisk [Dalej].
- (2) Wprowadź adres IP urządzenia w polu [Nazwa drukarki lub adres IP], a następnie kliknij przycisk [Dalej].
- (3) Kliknij przycisk [Zakończ].

#### • SC2 TCP/IP Port

Tego portu należy użyć, jeśli używana będzie funkcja drukowania w tandemie\* w sieci IPv4.

\* W niektórych modelach nie można używać funkcji druku w tandemie.

- (1) Wprowadź adres IP urządzenia.
- (2) Upewnij się, że zaznaczona jest opcja [LPR].
- (3) Upewnij się, że wprowadzono [Ip].
- (4) Kliknij przycisk [OK].

#### • SC-Print2005 Port

Jeśli sterownik drukarki jest instalowany zgodnie z procedurą "Instalacja własna" przy wybranym ustawieniu "Użyj portu IPP lub IPPS", dodawany jest port "SC-Print2005 Port".

Postępuj według instrukcji ekranowych.

- Port "SC2 TCP/IP Port" dodawany jest podczas instalacji sterownika zgodnie z procedurą "Instalacja własna" przy wybranym ustawieniu "Podaj adres IP urządzenia wielofunkcyjnego" lub "Wyszukaj urządzenie wielofunkcyjne".
- Jeśli urządzenie jest podłączone do sieci IPv6, nie można użyć opcji „SC2 TCP/IP Port”.

### 5 W oknie pokazanym w punkcie 4 kliknij przycisk [Zamknij].

### 6 W oknie pokazanym w punkcie 3 kliknij przycisk [Zastosuj].

- Podczas korzystania z portu utworzonego przy pomocy funkcji "Standardowy port TCP/IP", należy się upewnić, że w oknie pokazanym w punkcie 3, które pojawi się po kliknięciu przycisku [Konfiguruj port], pole wyboru [Włączony status SNMP] nie jest zaznaczone (). Jeśli pole [Włączony status SNMP] byłoby wybrane () , prawidłowy wydruk byłby niemożliwy.

#### Tematy pokrewne

- Windows / Wybierz oprogramowanie do zainstalowania (strona 3)
- Zainstaluj sterownik, korzystając z istniejącego portu (strona 12)

#### Rozwiązywanie problemów

- Nie można zainstalować oprogramowania. (strona 22)
- Weryfikacja adresu IP urządzenia (strona 22)
- Problemy w środowisku Windows (strona 23)

# Instalacja programu Printer Status Monitor

Oprogramowanie to umożliwia kontrolę statusu drukarki na ekranie komputera, informuje o obecności finiszera, formatach papieru czy ilości pozostałego papieru.

Program Printer Status Monitor nie może być używany równoległe z korzystaniem z funkcji IPP.

## 1 Pobierz narzędzie Printer Status Monitor z naszej witryny i dokonaj instalacji.

W celu uzyskania dodatkowych informacji należy skontaktować się ze sprzedawcą lub przedstawicielem najbliższego autoryzowanego serwisu.

## 2 Postępuj według instrukcji ekranowych.

## 3 Gdy pojawi się informacja o zakończeniu instalacji, kliknij przycisk [Zakończ].

Jeśli chcesz, żeby program Printer Status Monitor był uruchamiany automatycznie po włączeniu komputera, zaznacz przycisk opcji [Rejestracja przy Start-up]  i kliknij przycisk [Zakończ].

### Instalacja zostanie zakończona.

Po zakończeniu instalacji może się pojawić prośba o ponowne uruchomienie komputera. W takim przypadku należy kliknąć przycisk [Tak], żeby ponownie uruchomić komputer.

- Opis korzystania z programu Printer Status Monitor można znaleźć w pliku pomocy. Kliknij przycisk [Start] w systemie Windows, wybierz [Wszystkie aplikacje] (lub [Wszystkie programy]), wybierz [SHARP Printer Status Monitor] i [Help]. (W systemie Windows 8.1 wybierz [Help] z menu „SHARP Printer Status Monitor” w oknie aplikacji.)

### Tematy pokrewne

- Windows / Wybierz oprogramowanie do zainstalowania (strona 3)

### Rozwiązywanie problemów

- Nie można zainstalować oprogramowania. (strona 22)
- Problemy w środowisku Windows (strona 23)



## Instalacja sterownika skanera

### 1 Kliknij dwukrotnie ikonę [Setup] (📄).

**Jeśli oprogramowanie pobrano z naszej witryny lub uzyskano od sprzedawcy**

Wyodrębnij uzyskany program instalacyjny i kliknij dwukrotnie ikonę [Setup] w folderze. Wykonaj kolejne kroki.

**Jeśli do urządzenia dołączono płytę „Software CD-ROM”**

Włóż płytę „Software CD-ROM” do komputera, przejdź do katalogu płyty CD-ROM, kliknij dwukrotnie ikonę [Setup], a następnie kliknij opcje [Oprogramowanie narzędziowe] - [Sterownik skanera (TWAIN)].

- Istnieje możliwość wyświetlenia treści umowy "UMOWA LICENCYJNA" w żądanym języku, wybranym z menu językowego. Żeby zainstalować oprogramowanie w wybranym języku, należy kontynuować instalację w tym języku.

### 2 Postępuj według instrukcji ekranowych.

Zapoznaj się z komunikatem widocznym w oknie i kliknij przycisk [Dalej].

### 3 Gdy pojawi się informacja o zakończeniu instalacji, kliknij przycisk [OK].

Po zakończeniu instalacji może się pojawić prośba o ponowne uruchomienie komputera. W takim przypadku należy kliknąć przycisk [Tak], żeby ponownie uruchomić komputer.

### 4 Kliknij przycisk [Start] w systemie Windows, wybierz [Wszystkie aplikacje] (lub [Wszystkie programy]), wybierz [SHARP MFP TWAIN K\*] i [Wybieranie urządzenia].

W systemie Windows 8.1 wybierz [Wybieranie urządzenia] z menu „SHARP MFP TWAIN K\*” w oknie aplikacji.

\* Znaki i numer mogą się różnić w zależności od modelu.

### 5 Kliknij przycisk [Szukaj].

Jeśli znasz adres IP, możesz kliknąć przycisk [Wprowadź] i wprowadzić adres IP bez wyszukiwania.

### 6 Z menu "Adres" wybierz adres IP urządzenia, a następnie kliknij przycisk [OK].

- Poproś administratora systemu o podanie adresu IP urządzenia.
- W polu "Adres" można wprowadzić bezpośrednio nazwę urządzenia (nazwę hosta) lub adres IP.
- Jeśli numer portu wykorzystywany przez skaner został zmieniony, po adresie IP urządzenia należy wprowadzić dwukropek ":", a następnie podać numer portu. (W normalnym przypadku nie ma konieczności wprowadzania numeru portu.)

### 7 Kliknij przycisk [OK].

**Konfiguracja sterownika skanera zostanie zakończona.**

#### Tematy pokrewne

- Windows / Wybierz oprogramowanie do zainstalowania (strona 3)

#### Rozwiązywanie problemów

- Nie można zainstalować oprogramowania. (strona 22)
- Weryfikacja adresu IP urządzenia (strona 22)
- Problemy w środowisku Windows (strona 23)

## macOS / Instalacja sterownika drukarki

W poniższej części opisano proces instalacji i konfiguracji sterownika drukarki w przypadku pracy opisywanego urządzenia w środowisku macOS. Aby zainstalować sterownik drukarki z wykorzystaniem pliku pobranego z Internetu, rozpocznij od kroku 3.

### 1 Kliknij dwukrotnie folder [MacOS].

- (1) Włóż płytę "Software CD-ROM" do napędu CD-ROM w komputerze.
- (2) Kliknij dwukrotnie ikonę [CD-ROM] na pulpicie.
- (3) Kliknij dwukrotnie folder [MacOS].

### 2 Kliknij dwukrotnie ikonę folderu odpowiadającą wersji systemu operacyjnego.

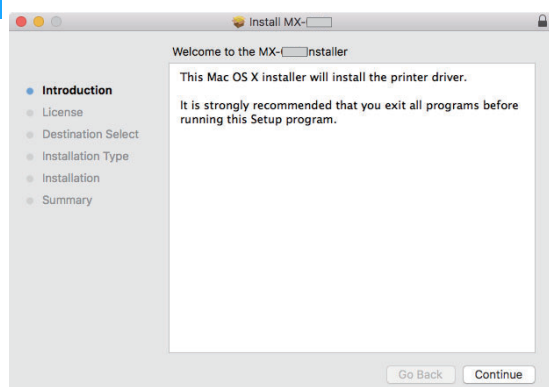
### 3 Kliknij dwukrotnie plik DMG.

Przed zainstalowaniem oprogramowania należy się zapoznać z plikiem "ReadMe First". Plik "ReadMe First" znajduje się w folderze [English] w folderze [Readme].  
\* Znaki i numer mogą się różnić w zależności od modelu.

### 4 Kliknij dwukrotnie ikonę [MX-C55\*].

\* Kod lub numer może różnić się w zależności od modelu.

### 5 Kliknij przycisk [Continue].



### 6 Make sure that you understand the contents of the license agreement and then click the [Continue] button.

- If the license appears in the different language, change the language in the language menu.

### 7 Kliknij przycisk [Agree].

### 8 Kliknij przycisk [Install].

Rozpocznie się instalacja.

- Podczas instalacji sterownika drukarki może wyświetlić się komunikat ostrzegawczy w zależności od daty wydania certyfikatu. Należy go zignorować i kontynuować instalację.
- Jeśli pojawi się okno "Authenticate", wprowadź hasło i kliknij przycisk [Install Software] (lub [OK]).

### 9 Kiedy pojawi się ekran zakończenia instalacji, kliknij przycisk [Close].

**Instalacja oprogramowania zostanie zakończona. Teraz należy skonfigurować sterownik drukarki.**

### 10 W menu Apple kliknij opcję [System Preferences] i wybierz opcję [Printers & Scanners]\*.

- \* macOS 10.6 - 10.8: [Print & Scan] lub [Print & Fax] (W zależności od modelu te systemy operacyjne mogą być niedostępne.)

### 11 Kliknij przycisk [+] i wybierz [Dodaj drukarkę lub skaner].

#### Tematy pokrewne

##### Wymagania systemu (System operacyjny):

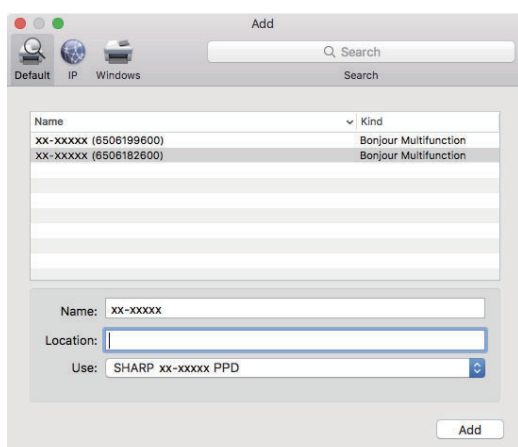
- macOS 10.9 - 10.15, macOS 11, macOS 12 (Niektóre systemy operacyjne nie są dostępne dla pewnych modeli.)
- Wybrane modele mogą wymagać zastosowania modułu PS3.
- Sterownika skanera i sterownika PC-Fax nie można używać w środowisku macOS.

- Drukowanie przy pomocy funkcji IPP (strona 20)

#### Rozwiązywanie problemów

- Nie można zainstalować oprogramowania. (strona 22)
- Konfiguracja urządzenia (strona 22)
- Problemy w środowisku macOS (strona 24)

## 12 Kliknij ikonę [Default].



## 13 Kliknij nazwę modelu urządzenia.

Najczęściej nazwa modelu wyświetlana jest w następujący sposób:  
<Nazwa modelu> (<Numer seryjny>)

## 14 Upewnij się, że wybrany został plik PPD dla odpowiedniego modelu urządzenia.

Plik PPD urządzenia zostanie automatycznie wybrany.

## 15 Kliknij przycisk [Add].

- Plik PPD jest instalowany w następujących folderach na dysku startowym.  
[Library] - [Printers] - [PPDs] - [Contents] - [Resources]

## 16 Kliknij ikonę drukarki, naciśnij przycisk [Options & Supplies] i kliknij zakładkę [Option] (lub [Driver]).

## 17 Dostosuj konfigurację produktu urządzenia.

W przypadku gdy opisywane urządzenie zostało wykryte automatycznie, zweryfikuj prawidłowość ustawień.

Postępuj zgodnie z poniższymi instrukcjami, jeżeli ustawienia są nieprawidłowe lub gdy wymagana jest konfiguracja ręczna:

- (1) Wybierz urządzenia peryferyjne podłączone do drukarki.
- (2) Kliknij przycisk [OK].

**Konfiguracja sterownika drukarki zostanie zakończona.**

- Listę zainstalowanych elementów wyposażenia dodatkowego można sprawdzić, drukując stronę "Status urządzenia".  
Aby wydrukować [Status urządzenia]: [Funkcja specjalna] → [Wydruk list] → [Status urządzenia]

### Tematy pokrewne

- Drukowanie przy pomocy funkcji IPP (strona 20)

### Rozwiązywanie problemów

- Nie można zainstalować oprogramowania. (strona 22)
- Konfiguracja urządzenia (strona 22)
- Problemy w środowisku macOS (strona 24)

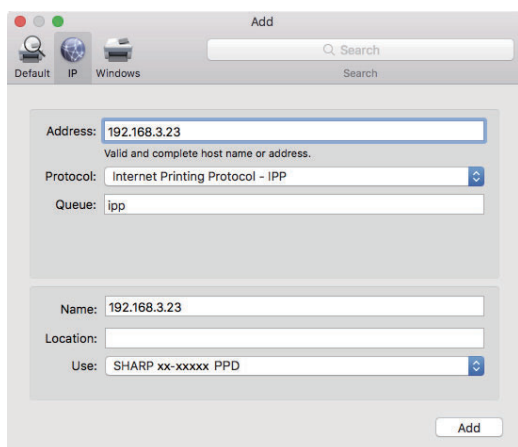
## Drukowanie przy pomocy funkcji IPP

Opisywane urządzenie może być wykorzystywane w charakterze faksu poprzez wydruk na urządzeniu pracującym w innym miejscu.

### 1 Przejdź do ekranu [Printer browser].

Sposób wyświetlenia ekranu opisano w krokach 1-10 na "macOS / Instalacja sterownika drukarki (strona 18)".

### 2 Kliknij ikonę [IP].



### 3 Wybierz [IPP] w grupie "Protocol".

### 4 Wprowadź adres IP urządzenia (adres IP lub nazwę domeny) oraz nazwę kolejki.

### 5 W polu "Queue" wprowadź "ipp".

### 6 Upewnij się, że wybrany został plik PPD dla odpowiedniego modelu urządzenia.

Plik PPD urządzenia zostanie automatycznie wybrany.

### 7 Kliknij przycisk [Add].

### 8 Kontynuuj proces konfiguracji.

#### Tematy pokrewne

- Drukowanie przy pomocy funkcji IPP (strona 20)

#### Rozwiązywanie problemów

- Nie można zainstalować oprogramowania. (strona 22)
- Konfiguracja urządzenia (strona 22)
- Problemy w środowisku macOS (strona 24)

# Rozwiązywanie problemów

W poniższej części instrukcji objaśniono najczęściej występujące problemy, pytania i rozwiązania stosowane podczas instalacji sterownika lub innych programów związanych z pracą drukarki.

## Problem z instalacją (Windows/macOS) ..... 22

- Nie można zainstalować oprogramowania. .... 22

## Konfiguracja urządzenia ..... 22

- Weryfikacja adresu IP urządzenia ..... 22
- Weryfikacja statusu urządzeń peryferyjnych ..... 22

## Problemy w środowisku Windows ..... 23

- Urządzenie nie jest wykrywane ..... 23
- Nie można automatycznie skonfigurować elementów wyposażenia dodatkowego i urządzeń peryferyjnych. .... 23
- Usuwanie oprogramowania ..... 24

## Problemy w środowisku macOS ..... 24

- Urządzenie nie jest wykrywane ..... 24
- Usuwanie oprogramowania ..... 24

## Problem z instalacją (Windows/macOS)

### ! Nie można zainstalować oprogramowania.

**KONTROLA** Czy jest dostateczna ilość wolnego miejsca na twardym dysku?

**Rozwiązanie** Usuń wszystkie niepotrzebne pliki i aplikacje, aby zwiększyć ilość wolnego miejsca na twardym dysku.

**KONTROLA** Czy używasz nieobsługiwanego systemu operacyjnego?

**Rozwiązanie** Upewnij się, że oprogramowanie może działać w Twoim systemie operacyjnym.

⇒ [Windows / Wybierz oprogramowanie do zainstalowania \(strona 3\)](#)

⇒ [macOS / Instalacja sterownika drukarki \(strona 18\)](#)

## Konfiguracja urządzenia

### ! Weryfikacja adresu IP urządzenia

**KONTROLA** Możesz sprawdzić adres IP za pomocą urządzenia.\*

**Rozwiązanie** Wybierz kolejno opcje [Funkcja specjalna] → [Ustaw. systemowe] → [Sieć] → [Potwierdzenie sieci].

\* Sposób sprawdzania adresu IP może różnić się zależnie od modelu.

### ! Weryfikacja statusu urządzeń peryferyjnych

**KONTROLA** Zweryfikuj status urządzeń peryferyjnych zgodnie z poniższymi instrukcjami\*:

**Rozwiązanie** Wydrukowany zostanie "Status urządzenia". Wydrukuj "Status urządzenia" w ustawieniach urządzenia, naciskając przycisk [Status urządzenia]: [Funkcja specjalna] → [Wydruk list] → [Status urządzenia].

\* W niektórych modelach nie można używać tej funkcji.

## Problemy w środowisku Windows

### ! Urządzenie nie jest wykrywane

KONTROLA

Czy komputer jest podłączony do tej samej sieci co opisywane urządzenie?

Rozwiązanie

Aby urządzenie zostało prawidłowo wykryte, zarówno ono jak i komputer muszą być podłączone do tej samej sieci LAN. W przypadku gdy podłączone są do różnych podsieci, kliknij przycisk [Określ stan] i wprowadź nazwę urządzenia (nazwę hosta) lub adres IP, a następnie ponownie wyszukaj urządzenie.

KONTROLA

Czy Twój komputer jest prawidłowo podłączony do urządzenia?

Rozwiązanie

Upewnij się, że kabel jest dobrze podłączony do gniazdek LAN w komputerze i urządzeniu. Sprawdź również podłączenie w hubie.

KONTROLA

Czy urządzenie jest włączone?

Rozwiązanie

Jeśli urządzenie jest wyłączone, nie zostanie wykryte. Włącz urządzenie głównym przełącznikiem zasilania, a następnie ponów wyszukiwanie.

### ! Nie można automatycznie skonfigurować elementów wyposażenia dodatkowego i urządzeń peryferyjnych.

KONTROLA

W przypadku braku możliwości automatycznego skonfigurowania elementów wyposażenia dodatkowego i urządzeń peryferyjnych należy skonfigurować je ręcznie.\*

⇒ [Włączenie elementów wyposażenia dodatkowego i urządzeń peryferyjnych \(strona 14\)](#)

Rozwiązanie

Zweryfikuj status podłączonych urządzeń peryferyjnych zgodnie z poniższymi instrukcjami oraz skonfiguruj elementy wyposażenia dodatkowego.

1) Wydrukuj "Lista statusu urządzenia" w ustawieniach opisywanego urządzenia oraz zweryfikuj ustawienia urządzeń peryferyjnych i podajników.

Listę możesz wydrukować, wybierając kolejno [Funkcja specjalna] → [Wydruk list] → [Status urządzenia] w ustawieniach urządzenia.

2) W celu skontrolowania [Ustaw status tacy], [Papier i nazwa rodzaju] oraz [Ustaw Drukowanie Tandem] kliknij odpowiedni przycisk i sprawdź szczegóły ustawień.

#### **Ustaw status tacy:**

W ustawieniach systemowych urządzenia znajdują się opcje [Funkcja specjalna] → [Wpr. rozm. pap.]. Określ rozmiar i typ papieru wybrany dla każdego podajnika.

#### **Papier i nazwa rodzaju:**

W ustawieniach systemowych urządzenia znajdują się opcje [Funkcja specjalna] → [Ustaw. typu pap.].

\* W niektórych modelach nie można używać tej funkcji.

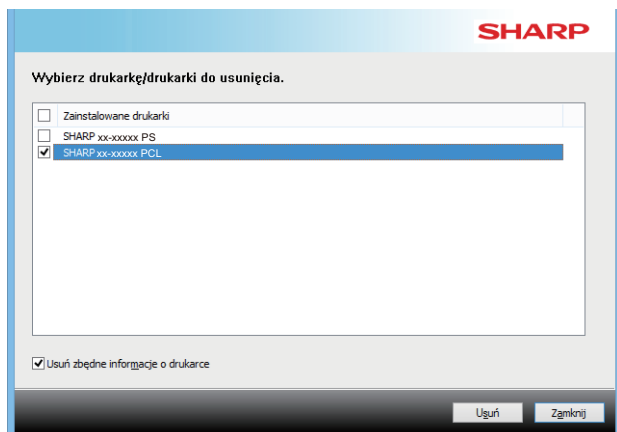
## ! Usuwanie oprogramowania

### KONTROLA

Aby usunąć oprogramowanie zainstalowane przy użyciu programu instalacyjnego, wykonaj poniższe czynności.

### Rozwiązanie

- 1) Kliknij przycisk [Start], wybierz [Ustawienia] → [System] → [Aplikacje i funkcje].  
(W systemie Windows 11 kliknij przycisk [Start], wybierz opcje [Bluetooth i urządzenia] → [Drukarki i skanery].)  
(W systemie Windows 8.1/Windows Server 2012 kliknij prawym przyciskiem myszy przycisk [Start], wybierz [Panel sterowania] → [Odinstaluj program].)
- 2) Wybierz opcję [SHARP Driver Uninstall Tool] i kliknij [Odinstaluj].
- 3) Wybierz sterownik drukarki lub sterownik PC-Fax, który chcesz usunąć z listy, i kliknij przycisk [Usuń].



- 4) Kliknij przycisk [Zamknij].
- 5) Wybierz z listy pozostałe oprogramowanie, które chcesz usunąć, i usuń je.
- 6) Zrestartuj komputer.

## Problemy w środowisku macOS

### ! Urządzenie nie jest wykrywane

#### KONTROLA

Czy urządzenie jest włączone?

#### Rozwiązanie

Jeśli urządzenie jest wyłączone, nie zostanie wykryte. Włącz urządzenie głównym przełącznikiem zasilania, a następnie ponów wyszukiwanie.

#### KONTROLA

Czy Twój komputer jest prawidłowo podłączony do urządzenia?

#### Rozwiązanie

Upewnij się, że kabel jest dobrze podłączony do gniazdek LAN w komputerze i urządzeniu. Sprawdź również podłączenie w hubie.

### ! Usuwanie oprogramowania

#### Rozwiązanie

Usuń z listy drukarkę, która wykorzystuje dany plik PPD. Żeby wyświetlić listę drukarek, wykonaj czynności 10. z opisu "[macOS / Instalacja sterownika drukarki \(strona 18\)](#)".



---

**Uwaga**

---

**SHARP**<sup>®</sup>

SHARP CORPORATION