

Ghidul de configurare software

Acest manual va explica modul de instalare și configurare a softului, care va va permite utilizarea echipamentului ca imprimanta și scanner, pentru calculator.

Pentru a obține software-ul descris în cadrul acestui manual, vă rugăm să contactați distribuitorul dvs. sau cel mai apropiat reprezentant de service autorizat.

În unele țări și regiuni, „Software CD-ROM” este furnizat împreună cu produsul. Dacă nu aveți un CD-ROM cu software, descărcați-l de pe pagina web.

Acordul de licență software

Licența software va apărea atunci când descărcați software-ul*1 sau când instalați software-ul de pe CD-ROM*2. Prin descărcarea și utilizarea software-ului, vă angajați să respectați termenii Licenței software.

*1 Dacă software-ul este obținut de pe site-ul nostru web.

*2 Dacă „Software CD-ROM” este furnizat împreună cu echipamentul.

Cuprins

▶ Pagina 2

Windows

▶ Pagina 3

macOS

▶ Pagina 18

Depanare

▶ Pagina 21

Înainte de a instala software-ul, asigurați-vă că adresa IP a echipamentului și celelalte setări de rețea au fost configurate și că echipamentul este conectat la rețeaua dvs.

- Setarea implicită din fabrica pentru adresa IP este primirea acesteia automat când echipamentul este utilizat într-un mediu DHCP.
- Dacă echipamentul este utilizat într-un mediu DHCP, adresa IP a echipamentului se poate schimba. Dacă se întâmplă acest lucru, tipărirea nu va mai fi posibilă. Această problemă poate fi evitată prin alocarea unei adrese IP permanente echipamentului.
- Când utilizați modelele cu LAN wireless, pentru configurare, consultați manualul furnizat.

Cuprins

Windows/Selectați software-ul care urmează a fi instalat 3

Instalarea driverului de tiparire / PC-Fax (procedura generală) 4

- Instalare standard / Instalarea avansate 5
- Instalare personalizată 7
 - Instalarea specificand adresa echipamentului 8
 - Căutați echipamentul și instalați driverul 10
 - Utilizarea funcțiilor IPP sau SSL pentru a imprima 11
 - Instalați driverul utilizând un port existent 12
 - Doar instalarea driverului 13
- Activarea opțiunilor și a perifericelor 14
- Schimbarea port-ului 15

Instalarea Printer Status Monitor 16

Instalarea driverului de scanare 17

macOS / Instalarea driverului pentru imprimantă 18

macOS / Instalarea driverului pentru imprimantă 18

Tiparirea utilizand functia IPP 20

Depanare 21

Probleme la instalare (Windows/macOS) 22

Cum se configurează acest echipament 22

Probleme cu Windows 23

Probleme cu macOS 24

Vă rugăm să țineți cont de următoarele

- Explicațiile din acest manual presupun faptul că dețineți cunoștințe privind lucrul cu un computer care rulează Windows sau macOS.
- Pentru informații despre sistemul dvs. de operare, consultați manualul sistemului dvs. de operare sau funcția Ajutor online.
- Explicațiile ecranelor sau procedurilor în mediul Windows® sunt cele corespunzătoare Windows® 10, și macOS 10.12 în mediul macOS. S-ar putea ca ecranele să difere în funcție de versiunea sistemului de operare.
- Unele sisteme de operare nu sunt disponibile pentru anumite modele.
- Oriunde apare numele de model "xx-xxxx" în acest manual, înlocuiți "xx-xxxx" cu numele modelului dvs.
- În unele cazuri s-ar putea să nu fie posibil să utilizați software-ul descris în acest manual. Acest lucru depinde de model și de kit-urile de extensie care sunt instalate.
- Acest manual conține referiri la funcția de trimitere de faxuri. Totuși, rețineți că funcția pentru trimiterea de faxuri nu este disponibilă pentru anumite țări, regiuni și modele.
- O atenție considerabilă a fost acordată la alcătuirea acestui manual. Dacă aveți întrebări sau nelămuriri privind manualul, vă rugăm să contactați distribuitorul sau cel mai apropiat reprezentant de service autorizat.
- Acest produs a trecut prin proceduri stricte de inspecție și control al calității. În cazul puțin probabil în care descoperiți un defect sau o altă problemă, vă rugăm să contactați distribuitorul sau cel mai apropiat reprezentant de service autorizat.
- În afara cazurilor prevăzute de lege, SHARP nu este responsabil pentru defecțiunile apărute în timpul utilizării produsului sau opțiunilor acestuia, pentru defecțiunile datorate utilizării necorespunzătoare a produsului și a opțiunilor acestuia sau pentru alte defecțiuni și nici pentru orice fel de daune apărute în urma utilizării produsului.

Avertisment

- Reproducerea, adaptarea sau traducerea conținutului manualului fără un acord scris prealabil este interzisă, cu excepția cazurilor permise de legislația privind drepturile de autor.
- Toate informațiile din acest manual pot suferi modificări fără preaviz.
- Rețea cel care trebuie conectat la echipament trebuie să fie un cablu ecranat care să fie compatibil cu specificațiile solicitate.
- Ecranele de afișare, mesajele și denumirile tastelor indicat în manual pot diferi de cele de pe echipamentul propriu-zis ca urmare a modificărilor și îmbunătățirilor produsului.

Windows/Selectați software-ul care urmează a fi instalat

●	Driver de tiparire / Driver PC-Fax	▶ Pagina 4
●	Printer Status Monitor	▶ Pagina 16
●	Driver Scanare	▶ Pagina 17

Cerinte de sistem

Înainte de a instala softul descris în acest manual, asigurați-vă că sunt îndeplinite următoarele cerințe în ceea ce privește calculatorul utilizat.

Sistem de operare*	Windows 8.1, Windows 10, Windows 11 Windows Server 2012, Windows Server 2016, Windows Server 2019
Tip computer	Compatibil IBM PC/AT Echipat cu interfață LAN cu fir și LAN fără fir
Afișaj	Rezoluție de 1024 x 768 dots și culoare pe 16-bit sau mai mare.
Alte cerințe hardware	Un mediul care permite sistemelor de operare de mai sus să funcționeze.

* Edițiile Windows OS Starter și Embedded nu sunt suportate.

Sunt suportate alte ediții și pachete de servicii, cu toate acestea, se recomandă actualizarea pachetelor de servicii la cea mai nouă versiune disponibilă.

Include versiunea pe 64-bit.

- ▶ Pentru a urma procedurile descrise în acest manual precum instalarea programelor software și configurarea setărilor după instalare, sunt necesare drepturi de administrator.

Subiecte conexe

Driver de tiparire:

Acesta permite echipamentului să fie utilizat ca imprimantă.

Printer Status Monitor:

Acesta va permite monitorizarea stării echipamentului de la calculatorul dumneavoastră.

Driver Scanare (TWAIN):

Acesta va permite utilizarea funcției de scanare a echipamentului dintr-o aplicație soft compatibilă TWAIN.

Driver PC-Fax:

Acesta va permite transmiterea unui fișier de la calculatorul dvs. ca fax, efectuând aceeași procedură ca la tiparirea fișierului respectiv.

(Când este disponibilă funcția de trimitere a faxurilor.)


Chiar dacă opțiunea de fax nu este instalată pe echipament, driverul PC-Fax poate fi up-gradat utilizând CD-ROM în kit Internet fax* permitându-vă să transmiteți fișierul ca un Internet fax în același mod în care tipăriți acel fișier.

* Funcția fax prin Internet nu poate fi utilizată pentru anumite modele.

Instalarea driverului de tiparire / PC-Fax (procedura generală)

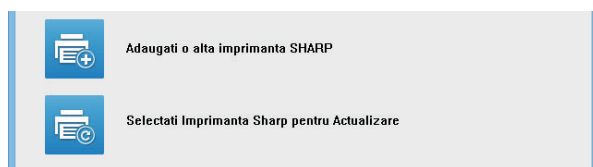
Procedura de instalare din aceasta secțiune este pentru ambele drivere de tiparire și driverul PC-Fax, deși explicațiile se axează pe driverul de tiparire.

Dacă ați obținut software-ul de pe pagina noastră web sau de la distribuitorul dvs.


Extrageți fișierul de instalare pe care l-ați obținut și dați dublu clic pe pictograma [Setup] () din folderul [Printer].

Dacă aveți deja instalat un tip similar de driver, va apărea un ecran de selectare a tipului de instalare.

- Pentru a instala driverul de tipărire, dați clic pe [Adaugați o alta imprimanta SHARP].
- Pentru a actualiza un driver deja instalat, dați clic pe [Selectați Imprimanta Sharp pentru Actualizare].



Dacă „Software CD-ROM” a fost furnizat împreună cu echipamentul

- (1) Introduceți CD-ROM-ul în calculatorul dvs., navigați către CD-ROM și dați dublu clic pe pictograma [Setup] ().
- (2) Va apărea fereastra "SOFTWARE LICENSE". Asigurați-vă ca ați înțeles termenii și conținutul licenței și apoi apăsați tasta [Yes].

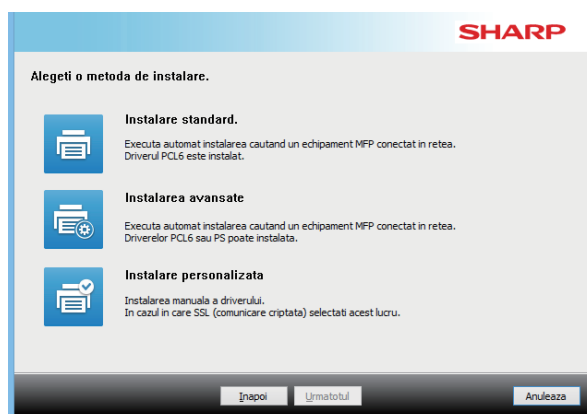
- Puteti afisa "SOFTWARE LICENSE" intr-o alta limba selectand and limba dorita din meniul corespunzator. Pentru a instala softul in limba selectata continuati instalarea cu acea limba selectata.

- (3) Cititi mesajul din fereastra "Welcome" și apoi apăsați tasta [Next].

- (4) Faceți clic pe butonul [Driver de Tiparire].

Când instalați driverul pentru PC-Fax, faceți clic pe butonul [Soft Utilitar], apoi faceți clic pe butonul [PC-Fax Driver].

Alegeți o metoda de instalare.



Instalare standard

[▶ Pagina 5](#)

Instalează rapid driverul PCL6 pentru imprimantă.

Instalarea avansate*

Selectează driverul pentru imprimantă de instalat.

* Nu va fi configurată pentru driverul de fax pentru PC.

Instalare personalizată

[▶ Pagina 7](#)

Configurare detaliată, cum ar fi specificarea adresei IP sau a funcțiilor IPP/SSL.

Subiecte conexe

Drivere de tiparire PCL6

Echipamentul acceptă limbajele de control ale imprimantei Hewlett-Packard PCL6.

Driver de tiparire PS*

Driverul de imprimantă PS acceptă limbajul de descriere a paginilor PostScript 3 dezvoltat de Adobe Systems Incorporated.

Driver PPD*

Driverul PPD permite echipamentului să utilizeze driverul de imprimantă Windows PS standard.

* În funcție de model, este necesar kitul de extensie PS3.

- Acest manual conține explicații pentru driverul PC-Fax și driverul PPD. Totuși, vă rugăm să țineți cont de faptul că driverul PC-Fax și driverul PPD nu sunt disponibile și nu apar în programul software de instalare în anumite țări sau regiuni. În acest caz, vă rugăm să instalați versiunea în limba engleză dacă doriți să utilizați aceste drivere.

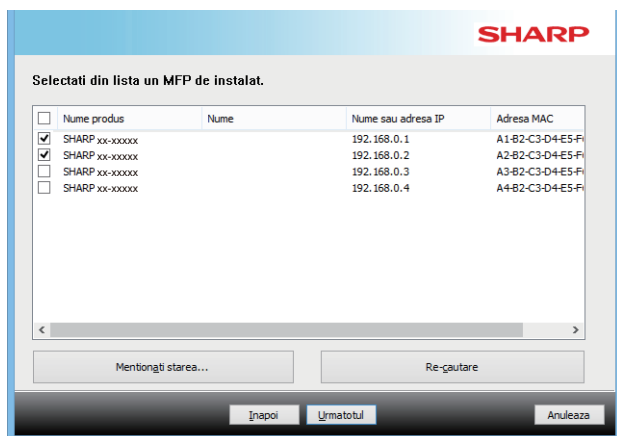
Instalare standard / Instalarea avansate

1 Dați clic pe butonul [Instalare standard] sau pe butonul [Instalarea avansate].

Consultați „Instalarea driverului de tipărire / PC-Fax (procedura generală) (pagina 4)” pentru modul de afișare a ecranului „Alegeți o metoda de instalare.”.

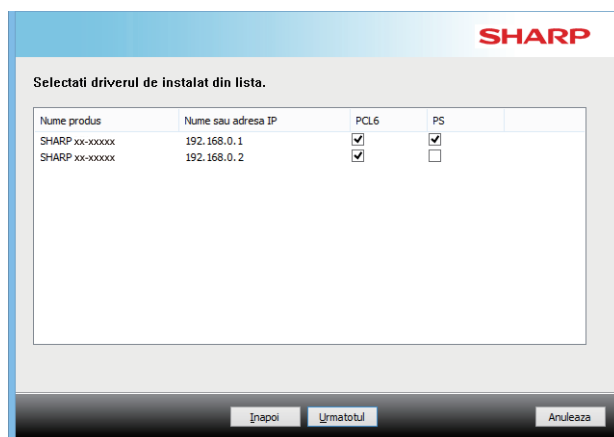
2 Selectați echipamentul și apăsați tasta [Următorul].

Puteți de asemenea să faceți clic pe butonul [Mentionați starea] și să căutați echipamentul introducând numele echipamentului (nume gazdă) sau adresa IP, sau selectând timpul de căutare.



3 Selectați driverul de tipărire care trebuie instalat și dați clic pe butonul [Următorul]. (Numai instalare avansată)

Bifați căsuța driverului de tipărire de instalat astfel încât să apară o bifă ()



- Când instalați driverul pentru PC-Fax, acest ecran nu este afișat.

4 Verificați conținutul și apoi apăsați tasta [Următorul].

- Acest ecran nu este afișat dacă este găsit un singur echipament în rezultatele de căutare.
- Dacă echipamentul nu este găsit, asigurați-vă că este pornit și conectat în rețea și apoi apăsați tasta [Re-cautare].

Subiecte conexe

Atunci când se selectează [Instalare standard] sau [Instalarea avansată]*, instalarea se va derula conform indicațiilor de mai jos.

- Metodă conectare echipament: LPR Direct Print (Auto Search)
- Driver de tipărire*: Instalare standard: PCL6
Instalarea avansate: Selectați dintre PCL6, PS, PPD
- Numele driverului de tipărire: Nu poate fi schimbat
- Fonturi afisare: Instalate

* Nu va fi configurată pentru driverul de fax pentru PC.

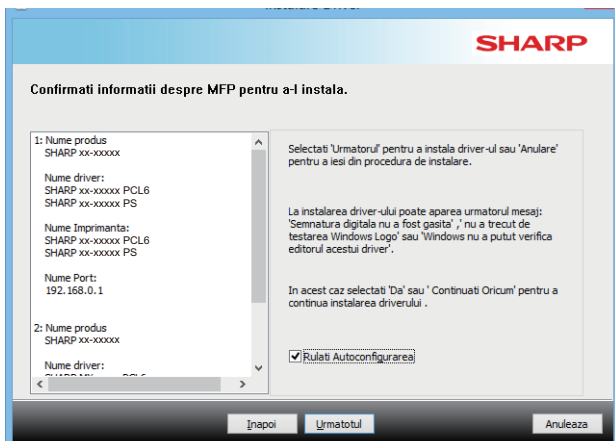
- Instalare personalizată (pagina 7)

5 Urmați instrucțiunile de pe ecran.

Cititi mesajul din fereastra care va apare si apasati tasta [Urmatorul].

Începe instalarea.

Setați caseta de selectare [Rulați Autoconfigurarea] pe și instalați. Configurația poate reflecta opțiunile acestui echipament și starea perifericelor.



- Dacă se afișează o fereastră de avertizare cu privire la securitate, nu uitați să faceți clic pe [Instalează].

6 Cand apare ecranul instalare incheiata, apasati tasta [Termina].

- Pentru a configura driverul instalat ca imprimantă implicită, selectați numele echipamentului din „Slectati ca imprimanta implicita”. Dacă nu doriți să modificați imprimanta implicită, selectați [Nu schimbati].
- Pentru a tipări o pagină test, dați clic pe [Tipariti pagina de test]. (Numai driver de tiparire.)

Acest lucru incheie instalarea.

Dupa instalare, poate apare un mesaj care sa va solicite repornirea calculatorului. Daca apare acest mesaj, apasati tasta [Da] pentru a reporni calculatorul.

Subiecte conexe

- Windows/Selectați software-ul care urmează a fi instalat (pagina 3)
- Activarea opțiunilor și a perifericelor (pagina 14)

Depanare

- Softul nu poate fi instalat. (pagina 22)
- Cum se verifică adresa IP a acestui echipament (pagina 22)
- Echipamentul nu este detectat (pagina 23)

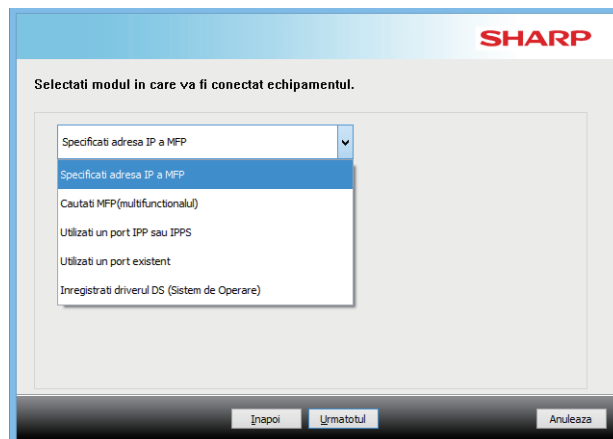
Instalare personalizată

Instalarea personalizată este utilizată pentru a efectua o configurare detaliată.

1 Faceți clic pe butonul [Instalare personalizată].

Consultați „Instalarea driverului de tiparire / PC-Fax (procedura generală) (pagina 4)” pentru modul de afișare a ecranului „Alegeți o metoda de instalare.”.

2 Selectați modul în care va fi conectat echipamentul.



Specificati adresa IP a MFP

▶ Pagina 8

Când echipamentul nu poate fi găsit deoarece nu este pornit sau din alte motive, instalarea este posibilă prin introducerea numelui (nume gazdă) sau adresei IP a echipamentului.

Cautati MFP(multifunctionalul)

▶ Pagina 10

Localizați echipamentul conectat la rețea și instalați driverul. Procedura pentru localizarea echipamentului este aceeași ca în „Instalare standard”, dar puteți configura și setările avansate.

Utilizati un port IPP sau IPPS

▶ Pagina 11

Prin utilizarea funcției IPP, chiar și atunci când imprimanta este plasată la distanță, poate fi utilizată ca fax și se poate imprima la înaltă calitate. Prin utilizarea simultană a funcției SSL, pot fi transmise date criptate.

Utilizati un port existent

▶ Pagina 12

Instalați driverul utilizând un port existent pe computerul dvs. De asemenea, puteți crea un port nou.

Inregistrați driverul DS (Sistem de Operare)

▶ Pagina 13

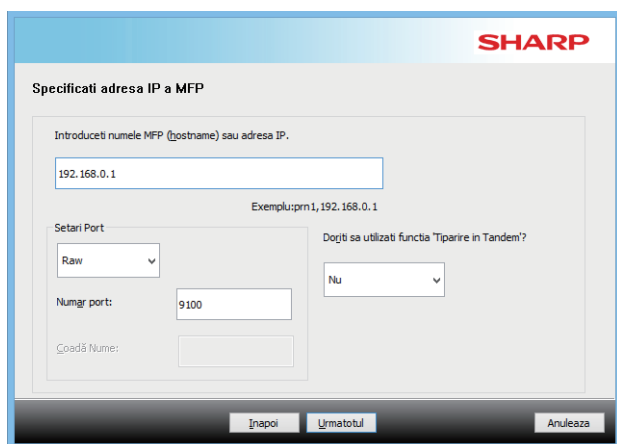
Chiar dacă imprimanta nu este conectată la rețeaua LAN, este posibil pentru a instala driverul de imprimantă.

Instalarea specificand adresa echipamentului

- 1** Cand sunteti intrebat de modul de conectare al echipamentului, selectati [Specificati adresa IP a MFP] si apasati tasta [Urmatotul].

Consultați „[Instalare personalizată \(pagina 7\)](#)” pentru modul de afișare a ecranului personalizat.

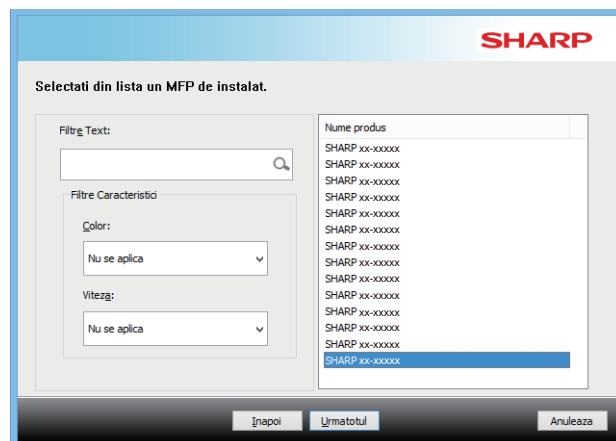
- 2** Introduceți numele (host name) sau adresa IP a echipamentului si apasati tasta [Urmatotul].



- Configurați setările portului, dacă este necesar. (În mod normal, nu sunt necesare modificări.)
 - Dacă veți utiliza funcția de tipărire în tandem*, selectați [Da]. (Numai driver de tiparire.)
- * Funcția de tipărire în tandem nu poate fi utilizată pentru anumite modele.

- 3** Cand apare fereastra selectare model, selectati numele modelului si apasati tasta [Urmatotul].

Puteți filtra parțial lista după numele modelului, tipul culorii sau viteza.



Subiecte conexe

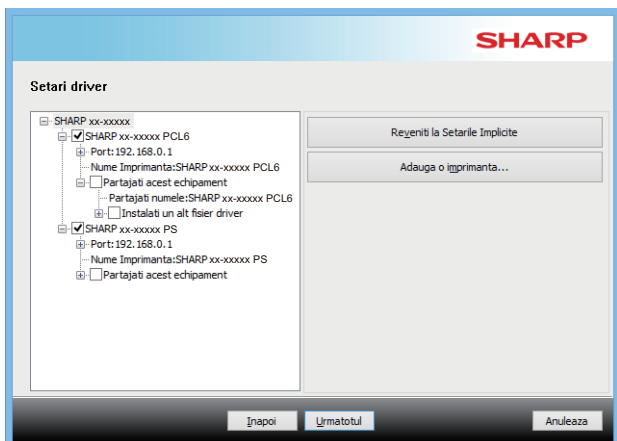
- Windows/Selectați software-ul care urmează a fi instalat (pagina 3)

Depanare

- Softul nu poate fi instalat. (pagina 22)
- Cum se verifică adresa IP a acestui echipament (pagina 22)

4 Cand apare fereastra de selectare a driverului de tiparire, selectati driverul de tiparire de instalat si apasati tasta [Urmatorul].

Bifați căsuța driverului de tipărire de instalat astfel încât să apară o bifă ()



- Puteți da clic pe [Nume Imprimanta] pentru a modifica numele imprimantei.
- Selectând numele modelului din listă și dând clic pe [Adauga o imprimanta], puteți copia setările driverului și puteți instala mai multe drivere pentru același model, fiecare sub un alt nume. (Numai driver de tiparire.)
- Pentru a partaja imprimanta, selectați caseta [Partajati acest echipament] .

În cazul în care pe computerul client este instalată o versiune a sistemului de operare diferită de versiunea dvs., selectați caseta [Instalati un alt fisier driver] . (Numai driver de tiparire.)

5 Urmați instrucțiunile de pe ecran și continuați cu instalarea.

- Verificați conținutul ecranului afișat. Faceți clic pe butonul [Următorul] pentru a continua cu instalarea. Faceți clic pe butonul [Urmatorul] pentru a executa imprimarea.
- Setări caseta de selectare [Rulați Autoconfigurarea] pe și instalați. Configurația poate reflecta opțiunile acestui echipament și starea perifericelor. (Numai driver de tiparire.)
- Dacă fontul de afișare este instalat, selectați caseta [Instaleaza fontul pentru ecran] . (Numai driver de tiparire.)

▶ Dacă se afișează o fereastră de avertizare cu privire la securitate, nu uitați să faceți clic pe [Instalează].

6 Apasati tasta [Termina].

- Pentru a configura driverul instalat ca imprimantă implicită, selectați numele echipamentului din „Slectati ca imprimanta implicita”. Dacă nu doriți să modificați imprimanta implicită, selectați [Nu schimbati].
- Pentru a tipări o pagină test, dați clic pe [Tipariti pagina de test]. (Numai driver de tiparire.)

Acest lucru incheie instalarea.

Dupa instalare, poate apare un mesaj care sa va solicite repornirea calculatorului. Daca apre acest mesaj, apasati tasta [Da] pentru a reporni calculatorul.

Subiecte conexe

- Windows/Selectați software-ul care urmează a fi instalat (pagina 3)
- Activarea opțiunilor și a perifericelor (pagina 14)
- Schimbarea port-ului (pagina 15)

Debanare

- Softul nu poate fi instalat. (pagina 22)

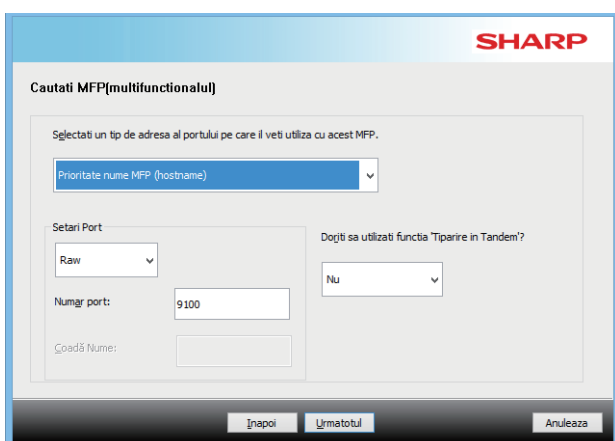
Căutați echipamentul și instalați driverul

- 1** Cand sunteți întrebat de modul de conectare al echipamentului, selectați [Cautati MFP(multifunctionalul)] și apăsați tasta [Următorul].

Consultați „[Instalare personalizată \(pagina 7\)](#)” pentru modul de afișare a ecranului personalizat.

- 2** Selectați metoda de căutare.

Selectați numele acestui echipament (numele gazdei) sau adresa IP, apoi dați clic pe butonul [Următorul].

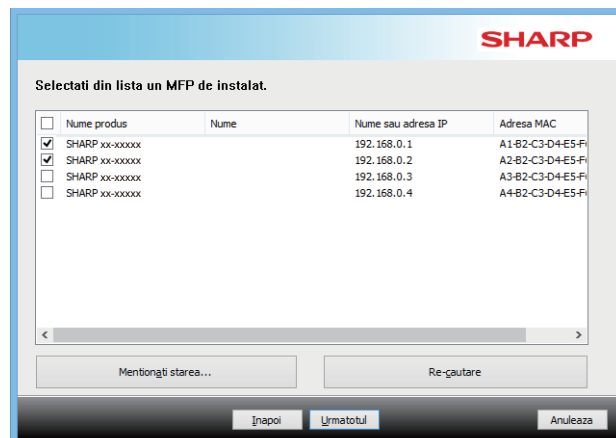


- Configurați setările portului, dacă este necesar. (În mod normal, nu sunt necesare modificări.)
- Dacă veți utiliza funcția de tipărire în tandem*, selectați [Da]. (Numai driver de tiparire.)

* Funcția de tipărire în tandem nu poate fi utilizată pentru anumite modele.

- 3** Cand apare fereastra selectare model, selectați numele modelului și apăsați tasta [Următorul].

Puteți de asemenea să faceți clic pe butonul [Mentionati starea] și să căutați echipamentul introducând numele echipamentului (nume gazdă) sau adresa IP, sau selectând timpul de căutare.



<input type="checkbox"/>	Nume produs	Nume	Nume sau adresa IP	Adresa MAC
<input checked="" type="checkbox"/>	SHARP xxx-xxxxxx		192.168.0.1	A1-B2-C3-D4-E5-F
<input checked="" type="checkbox"/>	SHARP xxx-xxxxxx		192.168.0.2	A2-B2-C3-D4-E5-F
<input type="checkbox"/>	SHARP xxx-xxxxxx		192.168.0.3	A3-B2-C3-D4-E5-F
<input type="checkbox"/>	SHARP xxx-xxxxxx		192.168.0.4	A4-B2-C3-D4-E5-F

- 4** Urmați instrucțiunile de pe ecran și continuați cu instalarea.

Pentru procedurile detaliate, consultați pasul 4 înainte de „[Instalarea specificand adresa echipamentului \(pagina 8\)](#)”.

Acest lucru incheie instalarea.

Subiecte conexe

- Windows/Selectați software-ul care urmează a fi instalat (pagina 3)
- Activarea opțiunilor și a perifericelor (pagina 14)

Depanare

- Softul nu poate fi instalat. (pagina 22)
- Cum se verifică adresa IP a acestui echipament (pagina 22)

Utilizarea funcțiilor IPP sau SSL pentru a imprima

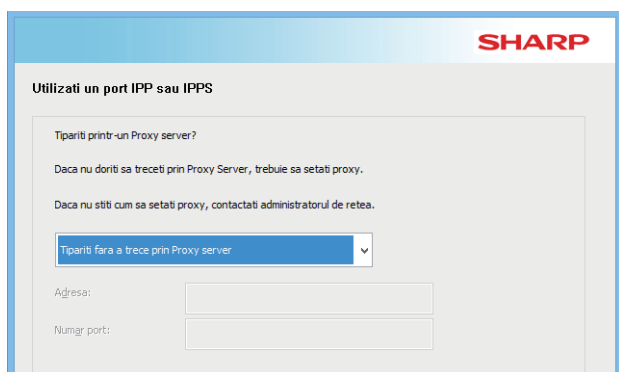
Pentru a utiliza funcția SSL, configurați "Setările SSL" ale acestui echipament. Pentru instrucțiuni, descărcați manualul de pe site-ul web al echipamentului.

1 Cand sunteți întrebat de modul de conectare al echipamentului, selectați [Utilizați un port IPP sau IPPS] și apăsați tasta [Urmatotul].

Consultați „[Instalare personalizată \(pagina 7\)](#)” pentru modul de afișare a ecranului personalizat.

2 Dacă este utilizat un proxy server, specificați proxy serverul și apăsați tasta [Urmatotul].

Pentru a specifica un proxy server, selectați [Tipariți utilizând urmatorul proxy server.] și apoi introduceți [Adresa] și [Numar port].



3 Introduceți URL-ul echipamentului și apăsați tasta [Urmatotul].

Introduceți URL în urmatorul format:

Format normal:

`http://<nume domeniu echipament sau adresa IP*1>:631*2/ipp`

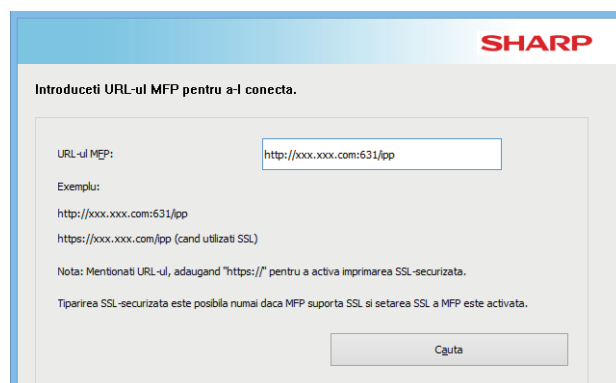
Cand este utilizat SSL:

`https://< nume domeniu echipament sau adresa IP*1>:<numar de port*3>/ipp`

*1 Atunci când introduceți o adresă IPv6, încadrați adresa IP cu paranteze [].

Exemplu: Adresă IP 2001:1::a → `http://[2001:1::a]:631/ipp`

- *2 Normal "631" trebuie introdus pentru numărul portului. Dacă numărul portului IPP a fost schimbat pe echipament, introduceți noul număr de port.
- *3 Normal numărul de port și coloana ":" ce precede imediat numărul de port pot fi omise. Dacă numărul de port IPP pentru SSL a fost schimbat pe echipament, introduceți noul număr de port.



- Dacă calculatorul dvs. și echipamentul sunt conectate în aceeași rețea locală, puteți să apăsați tasta [Cauta] a căuta echipamentul. URL-ul echipamentului va apărea. Selectați URL și apăsați tasta [Urmatotul].

4 Urmați instrucțiunile de pe ecran și continuați cu instalarea.

Pentru procedurile detaliate, consultați pasul 3 înainte de „[Instalarea specificand adresa echipamentului \(pagina 8\)](#)”.

Acest lucru încheie instalarea.

Subiecte conexe

- Windows/Selectați software-ul care urmează a fi instalat (pagina 3)
- Activarea opțiunilor și a perifericelor (pagina 14)

Depanare

- Softul nu poate fi instalat. (pagina 22)
- Cum se verifică adresa IP a acestui echipament (pagina 22)

Instalați driverul utilizând un port existent

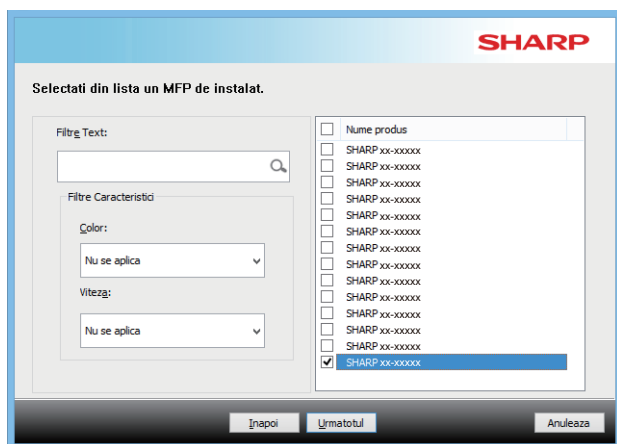
Instalați driverul utilizând un port existent pe computerul dvs. De asemenea, puteți crea un port nou.

1 Selectați [Utilizati un port existent] și executați clic pe butonul [Urmatorul].

Consultați „[Instalare personalizată \(pagina 7\)](#)” pentru modul de afișare a ecranului personalizat.

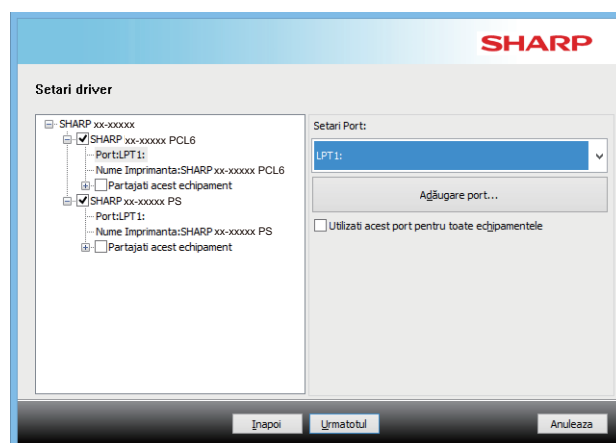
2 Cand apare fereastra selectare model, selectati numele modelului si apasati tasta [Urmatorul].

Puteți filtra parțial lista după numele modelului, tipul culorii sau viteza.



3 Selectați portul.

- Puteți da clic pe un [Port] pe care doriți să-l schimbați, pentru a modifica lista și a selecta portul dorit.
- Pentru a crea un port nou, dați clic pe [Adăugare port]. Pentru procedurile detaliate, consultați pasul 4 înainte de „[Schimbarea port-ului \(pagina 15\)](#)”.



4 Urmați instrucțiunile de pe ecran și continuați cu instalarea.

Pentru procedurile detaliate, consultați pasul 5 înainte de „[Instalarea specificand adresa echipamentului \(pagina 8\)](#)”.

Acest lucru incheie instalarea.

Subiecte conexe

- Windows/Selectați software-ul care urmează a fi instalat (pagina 3)
- Activarea opțiunilor și a perifericelor (pagina 14)
- Schimbarea port-ului (pagina 15)

Depanare

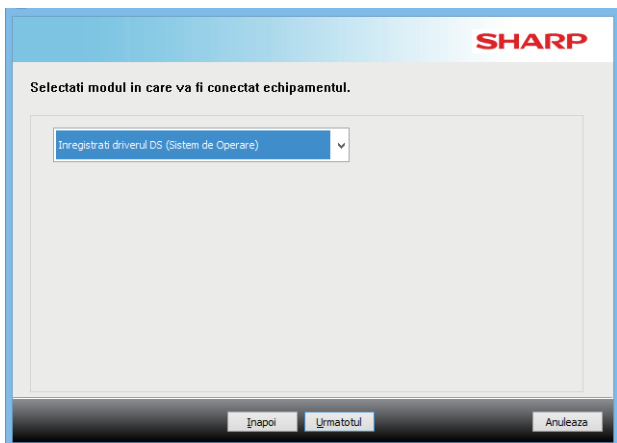
- Softul nu poate fi instalat. (pagina 22)

Doar instalarea driverului

Nu se poate instala doar driverul pentru PC-Fax. Meniul va afișa doar driverul pentru imprimantă.

1 Selectați [Inregistrați driverul DS (Sistem de Operare)] și executați clic pe butonul [Următorul].

Consultați „[Instalare personalizată \(pagina 7\)](#)” pentru modul de afișare a ecranului personalizat.



2 Confirmați conținutul ecranului, apoi faceți clic pe butonul [Următorul]

Începe instalarea. Când se afișează ecranul de finalizare, faceți clic pe [Termina].

- Dacă se afișează o fereastră de avertizare cu privire la securitate, nu uitați să faceți clic pe [Instalează].

Subiecte conexe

- Windows/Selectați software-ul care urmează a fi instalat (pagina 3)

Activarea opțiunilor și a perifericelor

1 Executați clic pe butonul [Start], selectați [Setari] → [Device] → [Devices and Printers].

În Windows 11, faceți clic pe butonul [Start], selectați [Bluetooth și dispozitive] → [Imprimante și scanere].

În Windows 8.1/Windows Server 2012, executați clic-dreapta pe butonul [Start], selectați [Panou de control] → [Vizualizați dispozitive și imprimante] (sau [Dispozitive și imprimante]).

2 Deschideți fereastra de proprietati imprimanta.

- (1) Faceti click dreapta pe icoana driverului de tiparire a echipamentului.
- (2) Selectati [Properties].

3 Apasati tab-ul [Configuration].

4 Apasati tasta [Auto Configuration].

Setarile sunt configurate automat bazat pe starea detectata a echipamentului.

5 Apasati tasta [OK] in fereastra proprietati imprimanta.

În cazul utilizării driverului PPD, când se afișează "ecranul cu proprietățile imprimantei" la pasul 2, parcurgeți pașii de mai jos:

- (1) Apasati tab-ul [Device Settings].
- (2) Configurati fiecare articol functie de configuratia echipamentului.

Articolele si procedurile de configurare ale acestora pot varia functie de versiunea sistemului de operare.

Subiecte conexe

- Windows/Selectați software-ul care urmează a fi instalat (pagina 3)
- Schimbarea port-ului (pagina 15)

Depanare

- Softul nu poate fi instalat. (pagina 22)
- Doresc să verific starea perifericelor (pagina 22)
- Probleme cu Windows (pagina 23)
- Opțiunile și perifericele acestui echipament nu au putut fi configurate automat (pagina 23)

Schimbarea port-ului

1 Executați clic pe butonul [Start], selectați [Setari] → [Device] → [Devices and Printers].

În Windows 11, faceți clic pe butonul [Start], selectați [Bluetooth și dispozitive] → [Imprimante și scanere].

În Windows 8.1/Windows Server 2012, executați clic-dreapta pe butonul [Start], selectați [Panou de control] → [Vizualizați dispozitive și imprimante] (sau [Dispozitive și imprimante]).

2 Deschideți fereastra de proprietati imprimanta.

- (1) Faceți click dreapta pe icoana driverului de tiparire a echipamentului.
- (2) Selectați [Properties].

3 Adaugarea sau schimbarea unui port.

- (1) Apasati tab-ul [Ports].
- (2) Apasati tasta [Add Port].

• Pentru a schimba pe un port existent, selectați portul din listă, apoi faceți clic pe butonul [Se aplică].

4 Selectați tipul de port și dați clic pe butonul [Port nou].

• Standard TCP/IP Port

Acesta este portul standard al imprimantei oferit de sistemul de operare.

- (1) Apasati tasta [Urmatorul].
- (2) Introduceți adresa IP a echipamentului in [Printer Name or IP Address] si apasati tasta [Urmatorul].
- (3) Apasati tasta [Termina].

• SC2 TCP/IP Port

Utilizați acest port dacă veți utiliza funcția „Tiparire in Tandem” pe o rețea IPv4.

* Funcția de tipărire în tandem nu poate fi utilizată pentru anumite modele.

- (1) Introduceți adresa IP a echipamentului.
- (2) Asigurați-va ca este selectat [LPR].
- (3) Asigurați-va ca este introdus [lp].
- (4) Faceți clic pe butonul [OK].

• SC-Print2005 Port

Dacă driverul de tiparire este instalat utilizand "Instalare personalizată" cu "Utilizati un port IPP sau IPPS" selectat, este adaugat "SC-Print2005 Port".

Urmați instrucțiunile de pe ecran.

- "SC2 TCP/IP Port" este adaugat cand driverul de tiparire este instalat utilizand "Instalare personalizată" avand selectat "Specificati adresa IP a MFP" sau "Cautati MFP(multifunctionalul)".
- „SC2 TCP/IP Port” nu poate fi utilizat dacă echipamentul nu este conectat la o rețea IPv6.

5 Apasati tasta [Închide] in ecranul de la pasul 4.

6 Apasati tasta [Se aplică] in ecranul de la pasul 3.

- Cand utilizati un port creat utilizand "Standard TCP/IP Port", in ecranul care apare dupa ce apasati tasta [Configure Port] in ecranul de la pasul 3, asigurati-va ca, casuta de bifare [SNMP Status Enabled] nu este selectata (). Dacă, casuta de bifare [SNMP Status Enabled] este selectata () , s-ar putea ca tiparirea sa nu se efectueze corect.

Subiecte conexe

- Windows/Selectați software-ul care urmează a fi instalat (pagina 3)
- Instalați driverul utilizând un port existent (pagina 12)

Depanare

- Softul nu poate fi instalat. (pagina 22)
- Cum se verifică adresa IP a acestui echipament (pagina 22)
- Probleme cu Windows (pagina 23)

Instalarea Printer Status Monitor

Cu acest software, pe ecranul computerului puteți verifica starea imprimantei, existența unui finisher, dimensiunea hârtiei și hârtia rămasă. Monitorul de stare nu poate fi utilizat când se utilizează funcția IPP.

1 Descărcați Printer Status Monitor de pe pagina noastră web și rulați instalarea.

Pentru informații suplimentare, consultați distribuitorul dvs. sau cel mai apropiat reprezentant de service autorizat.

2 Urmați instrucțiunile de pe ecran.

3 Când apare ecranul instalare încheiata, apăsați tasta [Termina].

Pentru a avea MONITORIZARE STARE IMPRIMANTA pornit automat la deschiderea calculatorului, selectați casuta de bifare [Add this program to your Startup folder] și apăsați tasta [Termina].

Acest lucru încheie instalarea.

Dupa instalare, poate apare un mesaj care sa va solicite repornirea calculatorului. Dacă apare acest mesaj, apăsați tasta [Da] pentru a reporni calculatorul.

- Pentru procedurile de utilizare a Printer Status Monitor, vezi fisierul de Ajutor. Executați clic pe butonul Windows [Start], selectați [Toate aplicațiile] (sau [Toate programele]), selectați [SHARP Printer Status Monitor] și apoi selectați [Ajutor]. (În Windows 8.1, selectați [Ajutor] din meniul „SHARP Printer Status Monitor” în fereastra Aplicații.)

Subiecte conexe

- Windows/Selectați software-ul care urmează a fi instalat (pagina 3)

Depanare

- Softul nu poate fi instalat. (pagina 22)
- Probleme cu Windows (pagina 23)

Instalarea driverului de scanare

1 Faceți dublu-click pe icoana [Setup] ().

Dacă ați obținut software-ul de pe pagina noastră web sau de la distribuitorul dvs.

Extrageți fișierul de instalare pe care l-ați obținut și dați dublu clic pe pictograma [Setup] din folder. Continuați cu pașii următori.

Dacă „Software CD-ROM” a fost furnizat împreună cu echipamentul

Introduceți „Software CD-ROM” în calculatorul dvs., navigați către CD-ROM, dați dublu clic pe pictograma [Setup] și pe [Soft Utilitar] - [Driver Scanare (TWAIN)].

- Puteti afisa "SOFTWARE LICENSE" intr-o alta limba selectand and limba dorita din meniul corespunzator. Pentru a instala softul in limba selectata continuati instalarea cu acea limba selectata.

2 Urmați instrucțiunile de pe ecran.

Cititi mesajul din fereastra care va apare si apasati tasta [Urmatorul].

3 Cand apare fereastra incheiere setare, apasati tasta [OK].

Dupa instalare, poate apare un mesaj care sa va solicite repornirea calculatorului. Daca apre acest mesaj, apasati tasta [Da] pentru a reporni calculatorul.

4 Executați clic pe butonul Windows [Start], selectați [Toate aplicațiile] (sau [Toate programele]), selectați [SHARP MFP TWAIN K*] și apoi selectați [Select Device].

În Windows 8.1, selectați [Select Device] din meniul „SHARP MFP TWAIN K*” în fereastra Apps (Aplicații).

* Caracterele și numerele pot varia în funcție de model.

5 Faceți clic pe butonul [Cauta].

Daca stiti adresa IP, puteti apasa tasta [Input] si introduce adresa IP fara a mai cauta in retea.

6 Selectati adresa IP a echipamentului din meniul "Adresa" si apasati tasta [OK].

- Asigurati-va ca ati intrebat administratorul de sitem (administrator de retea) pentru adresa IP a echipamentului.
- Numele (nume gazda) sau adresa IP a echipamentului pot fi introduse direct "Adresa".
- Daca numarul de port utilizat de functia de scanare a echipamentului a fost schimbat, introduceti o coloana ":" dupa adresa IP si apoi introduceti numarul de port. (In mod normal numarul de port nu este necesar a fi introdus.)

7 Faceți clic pe butonul [OK].

Acest lucru incheie instalarea driverului de scanare.

Subiecte conexe

- Windows/Selectați software-ul care urmează a fi instalat (pagina 3)

Depanare

- Softul nu poate fi instalat. (pagina 22)
- Cum se verifică adresa IP a acestui echipament (pagina 22)
- Probleme cu Windows (pagina 23)

macOS / Instalarea driverului pentru imprimantă

În această secțiune se explică modul de instalare și configurare a driverului pentru imprimantă atunci când utilizați acest echipament într-un mediu macOS. Pentru a instala driverul de imprimantă cu fișierul descărcat de pe web, începeți de la pasul 3.

1 Faceti dublu click pe directorul [MacOS].

- (1) Inserati "Software CD-ROM" in drive-ul CD-ROM al calculatorului.
- (2) Faceti dublu click pe icoana [CD-ROM] de pe desktop.
- (3) Faceti dublu click pe directorul [MacOS].

2 Faceti dublu click pe directorul corespunzator versiunii sistemului de operare.

3 Faceti dublu click pe fișierul DMG.

Înainte de instalarea softului, asigurați-vă că ați citit "ReadMe First". "ReadMe First" se află în directorul [English] în directorul [Readme].

* Caracterele și numerele pot varia în funcție de model.

4 Faceți dublu-click pe pictograma [MX-C55*].

* În funcție de model, caracterele sau numerele pot să difere.

5 Apasati tasta [Continue].



6 Asigurați-vă că ați înțeles termenii și condițiile licenței și apoi apăsați tasta [Continue].

- Dacă licența apare într-o altă limbă, schimbați limba din meniul limbi.

7 Apasati tasta [Agree].

8 Apasati tasta [Install].

Începe instalarea.

- În timpul instalării unui driver de imprimantă, poate să apară un mesaj de avertizare în funcție de data emiterii certificatului. Aceasta nu este o problemă, deci continuați cu instalarea.
- Dacă apare fereastra "Autenticate", introduceți parola și apăsați tasta [Install Software] (sau [OK]).

9 Când apare ecranul de finalizare a instalării, executați clic pe butonul [Close].

Acest lucru încheie instalarea softului. După aceea, configurați setările driverului de tipărire.

10 Executați clic pe [System Preferences] în meniul Apple și selectați [Printers & Scanners]*.

- * macOS 10.6 - 10.8: [Print & Scan] sau [Print & Fax]. (În funcție de model, aceste sisteme de operare nu sunt disponibile.)

11 Executați clic pe butonul [+] și selectați [Add Printer or Scanner].

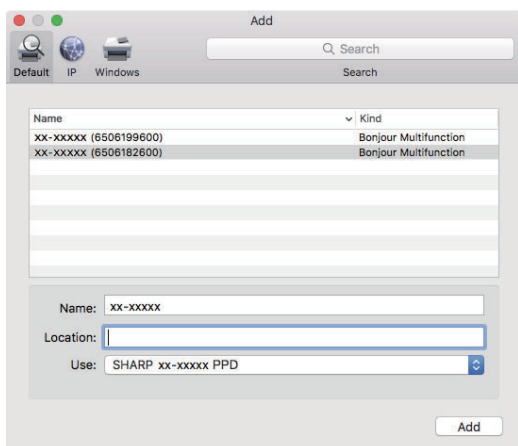
Subiecte conexe

Cerinte de sistem (Sistem de operare):

- macOS 10.9 - 10.15, macOS 11, macOS 12 (Unele sisteme de operare nu sunt disponibile pentru anumite modele.)
- În funcție de modelul utilizat, poate fi necesar un kit de extensie PS3.
- Driverul de scanare și driverul PC-Fax nu pot fi utilizate în mediul macOS.
- Tipărirea utilizând funcția IPP (pagina 20)

Depanare

- Softul nu poate fi instalat. (pagina 22)
- Cum se configurează acest echipament (pagina 22)
- Probleme cu macOS (pagina 24)

12 Apasati icoana [Default].**13** Apasati tasta numelui modelului echipamentului.

De obicei, numele modelului este afișat ca mai jos:
<Nume model> (<Număr serie>)

14 Asigurați-vă ca este selectat fișierul PPD al modelului dumneavoastră.

Fișierul PPD al echipamentului este selectat automat.

15 Apasati tasta [Add].

- Fișierul PPD este instalat în următorul director de pe disc.
[Library] - [Printers] - [PPDs] - [Contents] - [Resources]

16 Executați clic pe pictograma de imprimantă, clic pe butonul [Opțiuni și Surse] și apoi clic pe fila [Option] (sau [Driver]).**17** Potrivii configurația acestui echipament.

Dacă starea acestui echipament a fost detectată automat, verificați dacă setările sunt corecte.

Dacă setările sunt incorecte sau dacă este necesar să configurați manual, parcurgeți pașii de mai jos:

- (1) **Selectați perifericele conectate la echipament**
- (2) **Faceți clic pe butonul [OK]**

Acest lucru încheie configurarea driverului de tipărire.

- Puteți verifica opțiunile instalate și setările de tavă tipărint "Machine Status".
Pentru a imprima [Machine Status]: [Special Function] → [List Print] → [Machine Status]

Subiecte conexe

- Tipărirea utilizând funcția IPP (pagina 20)

Depanare

- Softul nu poate fi instalat. (pagina 22)
- Cum se configurează acest echipament (pagina 22)
- Probleme cu macOS (pagina 24)

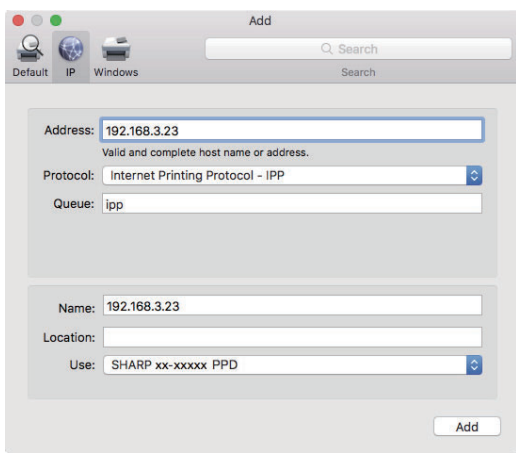
Tiparirea utilizand functia IPP

Puteți utiliza echipamentul pe post de fax, imprimând datele pe un echipament situat la distanță.

1 Afișați ecranul [Printer browser].

Consultați pașii 1-10 de la pagina 18 "[macOS / Instalarea driverului pentru imprimantă](#)" referitor la modul de afișare a ecranului.

2 Apasati icoana [IP].



3 Selectati [IPP] in "Protocol".

4 Introduceți adresa echipamentului (adresa IP sau nume domeniu) și nume coada.

5 Introduceți "ipp" in "Queue".

6 Asigurați-vă ca este selectat fișierul PPD al modelului dumneavoastră.

Fișierul PPD al echipamentului este selectat automat.

7 Apasati tasta [Add].

8 Continuați cu configurarea.

Subiecte conexe

- Tiparirea utilizand functia IPP (pagina 20)

Depanare

- Softul nu poate fi instalat. (pagina 22)
- Cum se configurează acest echipament (pagina 22)
- Probleme cu macOS (pagina 24)

Depanare

În această secțiune se explică problemele, întrebările și măsurile de remediere generale pentru instalarea driverului sau software-ului imprimantei.

Probleme la instalare (Windows/macOS) 22

- Softul nu poate fi instalat. 22

Cum se configurează acest echipament 22

- Cum se verifică adresa IP a acestui echipament 22
- Doresc să verific starea perifericelor 22

Probleme cu Windows 23

- Echipamentul nu este detectat 23
- Opțiunile și perifericele acestui echipament nu au putut fi configurate automat 23
- Dezinstalarea softului 24

Probleme cu macOS 24

- Echipamentul nu este detectat 24
- Dezinstalarea softului 24

Probleme la instalare (Windows/macOS)

! Softul nu poate fi instalat.

VERIFICAREA

Este spatiu suficient pe hard disk?

Soluție

Stergeti fisierele si aplicatiile inutile pentru a mari spatiul liber pe hard disk.

VERIFICAREA

Utilizati un sistem de operare care nu este suportat?

Soluție

Asigurati-va ca softul poate rula in sistemul dvs. de operare.

⇒ [Windows/Selectați software-ul care urmează a fi instalat \(pagina 3\)](#)⇒ [macOS / Instalarea driverului pentru imprimantă \(pagina 18\)](#)

Cum se configurează acest echipament

! Cum se verifică adresa IP a acestui echipament

VERIFICAREA

Puteți verifica adresa IP a echipamentului.*

Soluție

Selectați [Special Function] → [System Settings] → [Network] → [Confirmation of Network].

*Verificarea adresei IP va diferi în funcție de unele modele.

! Doresc să verific starea perifericelor

VERIFICAREA

Verificați starea perifericelor parcurgând pașii de mai jos*:

Soluție

Se va tipări "Machine Status". Tipăriți "Machine Status" din setările echipamentului atingând [Machine Status]: [Special Function] → [List Print] → [Machine Status].

*Această funcție nu poate fi utilizată pentru unele modele.

Probleme cu Windows

! Echipamentul nu este detectat

VERIFICAREA

Computerul dvs. este conectat la aceeași rețea ca acest echipament?

Soluție

Computerul și acest echipament trebuie conectate în aceeași rețea LAN pentru a putea fi detectate. Când sunt conectate la o subrețea diferită, faceți clic pe butonul [Mentionați starea] și introduceți numele acestui echipament (nume gazdă) sau adresa IP și căutați din nou.

VERIFICAREA

Este calculatorul dvs. conectat corect la echipament?

Soluție

Asigurați-vă că cablul de rețea este conectat corect la calculator și echipament. Verificați de asemenea și conexiunile de la hub.

VERIFICAREA

Este pornit echipamentul?

Soluție

Dacă echipamentul este oprit, acesta nu va fi detectat. Apăsați pe întrerupătorul principal și căutați din nou după pornirea echipamentului.

! Opțiunile și perifericele acestui echipament nu au putut fi configurate automat

VERIFICAREA

Dacă opțiunile și perifericele nu pot fi configurate automat, efectuați configurarea manual.*

⇒ [Activarea opțiunilor și a perifericelor \(pagina 14\)](#)

Soluție

Verificați starea perifericelor atașate parcurgând pașii de mai jos și configurați opțiunile.

- 1) Imprimați "Lista Status Echipament" din setările acestui echipament și verificați setările dispozitivelor periferice și ale tăvilor. Puteți tipări lista folosind [Special Function] → [List Print] → [Machine Status] din setările echipamentului.
- 2) Pentru [Set. Stare Tava], [Nume Tip Hartie] și [Set. Tipar.Tandem], faceți clic pe butonul aferent și verificați detaliile setărilor.

Set. Stare Tava:

În setările de sistem ale echipamentului, se aplică setările din [Special Function] → [Paper Size Set]. Specificați dimensiunea și tipul hârtiei care au fost setate pentru fiecare tavă.

Nume Tip Hartie:

În setările de sistem ale echipamentului, se aplică setările din [Special Function] → [Paper Type Set].

* Această funcție nu poate fi utilizată pentru unele modele.

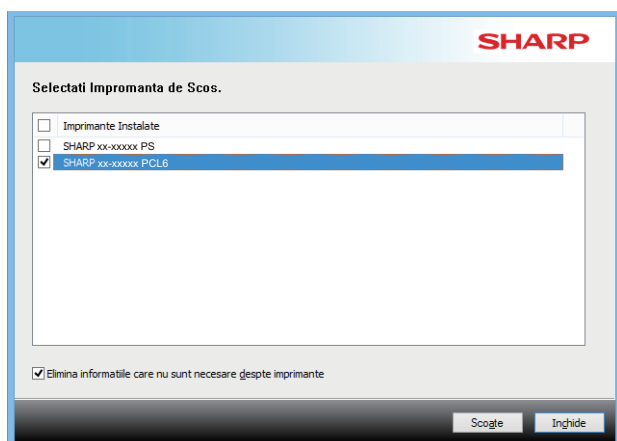
! Dezinstalarea software-ului

VERIFICAREA

Pentru a șterge software-ul instalat utilizând fișierul de instalare, urmați pașii de mai jos.

Soluție

- 1) Executați clic pe butonul [Start], selectați [Setări] → [Sistem] → [Aplicații și caracteristici]. (În Windows 11, faceți clic pe butonul [Start], selectați [Bluetooth și dispozitive] → [Imprimante și scanere].) (În Windows 8.1/Windows Server 2012, executați clic-dreapta pe butonul [Start], selectați [Panou de control] → [Dezinstalare program].)
- 2) Selectați [SHARP Driver Uninstall Tool] și faceți clic pe [Dezinstalare].
- 3) Selectați driverul de tipărire sau driverul PC-Fax pe care doriți să îl ștergeți din listă și dați clic pe butonul [Scoate].



- 4) Faceți clic pe butonul [Închide].
- 5) Selectați alt software pe care doriți să îl ștergeți din listă și ștergeți-l.
- 6) Reporniți calculatorul.

Probleme cu macOS

! Echipamentul nu este detectat

VERIFICAREA

Este pornit echipamentul?

Soluție

Dacă echipamentul este oprit, acesta nu va fi detectat. Apăsați pe întrerupătorul principal și căutați din nou după pornirea echipamentului.

VERIFICAREA

Este calculatorul dvs. conectat corect la echipament?

Soluție

Asigurați-vă ca, cablul de rețea este conectat corect la calculator și echipament. Verificați de asemenea și conexiunile de la hub.

! Dezinstalarea software-ului

Soluție

Stergeți imprimanta care utilizează fișierul PPD al echipamentului din lista de imprimante. Pentru a afișa lista de imprimante, vezi pasul 10 al "[macOS / Instalarea driverului pentru imprimantă \(pagina 18\)](#)".

Notă:

SHARP[®]

SHARP CORPORATION