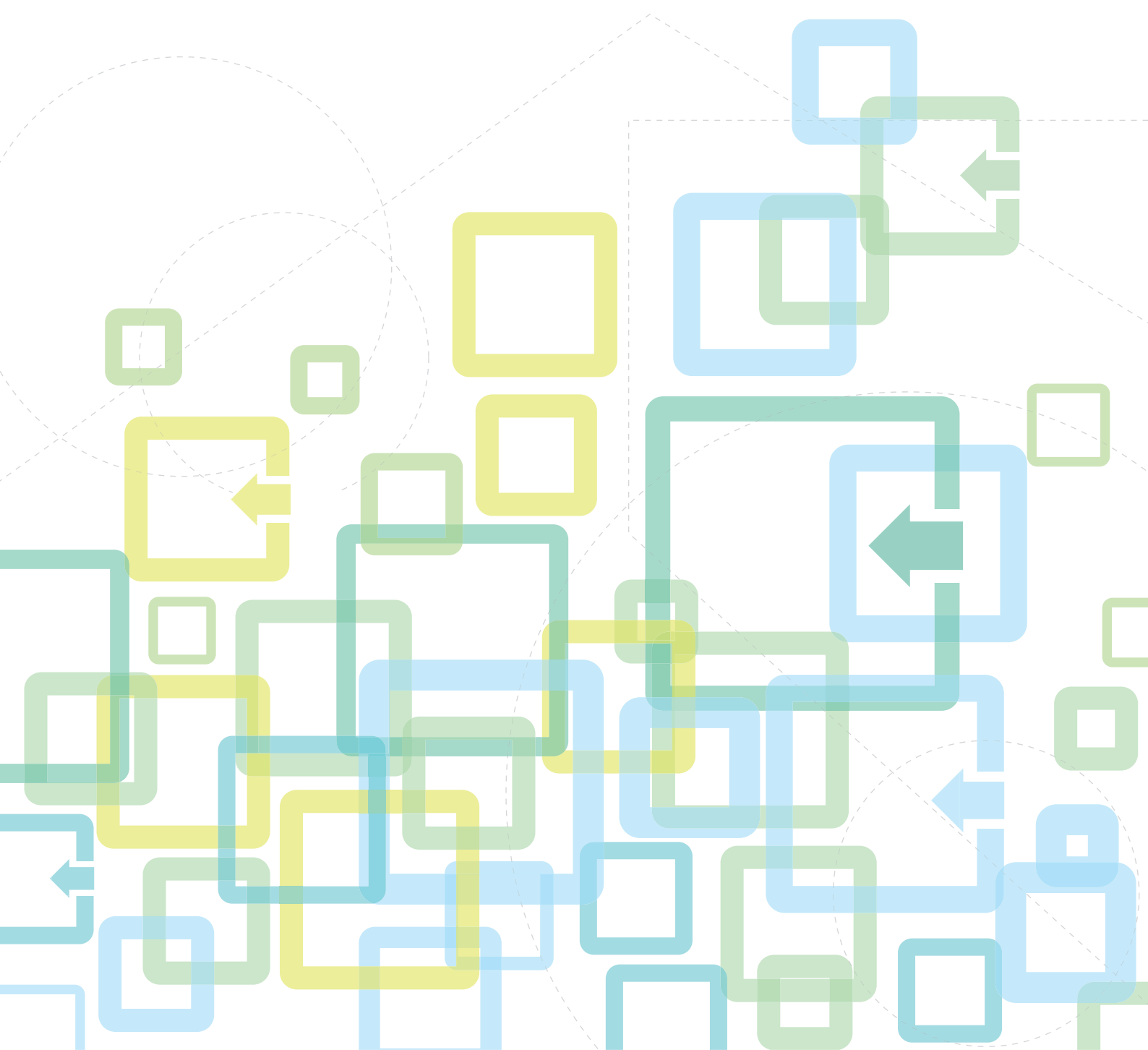


**SHARP**<sup>®</sup>

# Käyttöohje

(Osoitekirjan rekisteröinti)



# SISÄLLYSLUETTELO

TIETOJA TÄSTÄ OPAASTA .....	2
OSOITEKIRJA .....	3
KOHTIEN VALITSEMINEN .....	3
• OSOITEKIRJASTA VALITSEMINEN .....	4
OSOITETIETOJEN TALLENNUS .....	6

## TIETOJA TÄSTÄ OPAASTA

Kuvaa verkkosivulle tallennetun osoitekirjan muokkaamisen ja poistamisen.

Jos haluat tallentaa osoitteet laitteen avulla, katso Käyttöohje.

### Huomaa

- Kun ohjeessa mainitaan mallinimi "xx-xxxx", korvaa "xx-xxxx" mallisi nimellä.
- Tässä oppaassa ei anneta yksityiskohtaisia kuvauksia laitteen toiminnoista. Jos haluat tarkempia tietoja tässä oppaassa mainituista nimistä tai toiminnoista, katso Käyttöohje.
- Tämän oppaan valmisteluun on kiinnitetty erityistä huomiota. Jos sinulla on kommentteja tai huomautettavaa tästä käyttöohjeesta, ota yhteyttä jälleenmyyjään tai lähimpään valtuutettuun huoltoon.
- Tämä tuote on läpikäynyt tiukan laadunvalvonnan ja tarkastusmenettelyt. Siinä epätodennäköisessä tapauksessa, että ilmenee vika tai muu ongelma, ota yhteyttä jälleenmyyjään tai lähimpään valtuutettuun huoltoon.
- Laissa määrättyjä erikoistapauksia lukuun ottamatta SHARP ei vastaa häiriöistä, jotka ilmenevät tuotteen tai sen lisälaitteiden käytön aikaisista häiriöistä, jotka aiheutuvat tuotteen, sen lisälaitteiden asiattomasta käytöstä tai vahingoista, jotka aiheutuvat tuotteen käytöstä.

### Varoitus

- Oppaan sisällön jäljentäminen, sovittaminen tai kääntäminen ilman kirjallista lupaa on kielletty muutoin kuin tekijänoikeuslain sallimalla tavalla.
- Kaikkia tässä oppaassa olevia tietoja voidaan muuttaa ilman ennakoilmoitusta.

### Tämän oppaan kuvitukset, käyttöpaneeli, näyttö ja verkkosivut

Lisävarusteet ovat yleensä valinnaisia, mutta joihinkin malleihin saattaa kuulua I isävarusteita vakiovarusteina.

Eräiden toimintojen ja menettelyjen selityksissä oletetaan, että on asennettu muita kuin edellä mainittuja laitteita.

Sisällöstä, mallista ja asennetuista oheislaitteista riippuen tämä ei ehkä ole käytettävissä. Jos haluat tarkempia tietoja, katso Käyttöohje.

- Oppaassa mainitut näyttöruudut, viestit, ja näppäinten nimet saattavat poiketa itse laitteessa olevista johtuen tuotteeseen tehdyistä parannuksista ja muutoksista.
- Näyttö, kuvat ja asetuspainikkeet tässä oppaassa ovat tarkoitettu vain viitteeksi, ja voivat vaihdella malleittain, asennettujen vaihtoehtojen, oletustilasta muutettujen asetusten ja maan tai alueen mukaan.
- Järjestelmäasetusten yksityiskohdat kuten myös asetusmenetelmät saattavat vaihdella mallin mukaan.
- Tässä oppaassa oletetaan, että käytössä on neliväri-laite. Jotkin selityksistä eivät koske mustavalkolaitetta.

# OSOITEKIRJA

"Yhteystiedot" ja "Ryhmittely" voidaan tallentaa osoitekirjaan.

Kun rekisteröit kohtaan "Yhteystiedot" tallennetut osoitteet sekä kohtaan "Ryhmittely" suoraan syötetyt osoitteet, voit lähettää kätevästi viestejä useisiin kohteisiin määrittämällä ryhmän.

**Lyhyt kohteet faksille, ne voidaan tallentaa käyttämällä Osoitteiden hallinta -toimintoa verkkosivulla.**

**Lyhyt Lyhyt -kohteeseen tallennetut tiedot**

001

00-0000-0000

002

00-0000-0001

Tallenna käyttämällä Lyhyt -toimintoa kohdassa Osoitteiden hallinta

003

001, 002 (Lähetää samanaikaisesti numeroihin, jotka on tallennettu kohtiin Lyhyt 001 ja Lyhyt 002)

004

00-0000-0002, 00-0000-0003 (Lähetää samanaikaisesti kahteen puhelinnumeroon)

005

001, 00-0000-0004 (Lähetää samanaikaisesti numeroon, joka on tallennettu kohtaan Lyhyt 001 sekä numeroon 00-0000-0004)

⋮

Tallenna käyttämällä Ryhmittely (Lyhyt) -toimintoa kohdassa Osoitteiden hallinta

**Sähköpostiosoitteet, jotka voidaan tallentaa käyttämällä Osoitteiden hallinta -toimintoa verkkosivulla**

**Sähköpostiosoitteeseen tallennetut tiedot**

yamada@xxxx.□□□

suzuki@xxxx.□□□

yoshida@xxxx.□□□

Tallenna käyttämällä sähköpostiosoitteita Osoitteiden hallinta -toiminnossa

yamada@xxxx.□□□, suzuki@xxxx.□□□, yoshida@xxxx.□□□ (Lähetää samanaikaisesti kolmeen osoitteeseen)

sato@xxxx.□□□, tanaka@xxxx.□□□ (Lähetää samanaikaisesti kahteen osoitteeseen)

⋮

Tallenna käyttämällä Ryhmä(sähköposti) -toimintoa kohdassa Osoitteiden hallinta

## KOHTEEN VALITSEMINEN

Kohde voidaan valita yhdellä kolmesta seuraavasta tavasta: Valinta kohdasta "Osoitekirja" käyttämällä "Osoitteen Anto"- tai "Osoitteen Haku"-toimintoa. Faksia varten voit käyttää osoitetta, joka on valittu [LYHYT]-näppäimellä (□□□).



- Faksia varten ei voi käyttää toimintoja "Globaali Osoite-Etsintä" ja "Suora syöttö" osoitekirjasta. Skanneria varten valintaa "[LYHYT]-näppäimellä (□□□)" ei voi käyttää.
- Voidaan valita useita kohteita Skannaa sähköpostiin -lähetystä varten. (Sähköposti- ja ryhmä (sähköposti) -kohteiksi voidaan valita enintään 20 kohdetta, minkä ansiosta sarjalähetys on mahdollista enintään 300 yksittäiseen kohteeseen.) (Eri töitä ei voi lähettää yhdessä sarjalähetyksenä.)
- Voidaan valita vain yksi kohde Skannaa verkkokansioon-, Skannaa FTP:lle- tai Skannaa työpöydälle-lähetykselle.
- Jos haluat tarkempia tietoja lähetyksen menetelmästä, katso Käyttöohje.

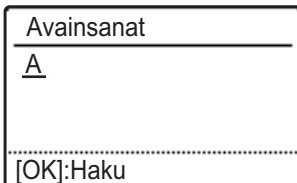
# OSOITEKIRJASTA VALITSEMINEN

## Faksi

1

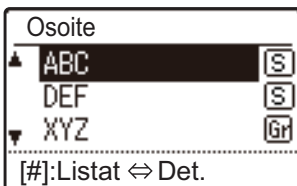
Paina [OSOITE]-näppäintä (📠).

2



Syötä haun kirjaimet ja paina [OK]-näppäintä.

3



Valitse haluttu kohde [▼]- tai [▲]-näppäimellä ja paina [OK]-näppäintä.

Voit siirtyä valitun kohteen tietojen ja kohdeluettelon välillä painamalla [READ-END]-näppäintä (#).

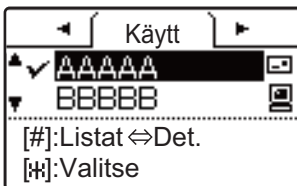
## Skanneri

1



Paina [OSOITE]-näppäintä (📠), valitse "Osoitekirja" ja paina [OK]-näppäintä

2



Vaihda välilehteä tarpeen mukaan [◀]- tai [▶]-näppäimellä ja valitse haluamasi kohde [▼]- tai [▲]-näppäimellä.

Voit siirtyä valitun kohteen tietojen ja kohdeluettelon välillä painamalla [READ-END]-näppäintä (#).

3

Paina [READ-END]-näppäintä (#).

Valitun osoitteen kohdalle tulee näkyviin valintamerkki. Jos haluat peruuttaa valinnan, poista valintamerkki painamalla [READ-END]-näppäintä (#) uudelleen. Voit valita useita osoitteita toistamalla vaiheet.

## Osoitteen syöttäminen

---

**1** Paina [OSOITE]-näppäintä (  ) ja valitse "Osoitteen Anto" [▼]-näppäimellä ja paina [OK]-näppäintä.

---

**2** Anna kohteen osoite.

---

**3** Paina [OK]-näppäintä.

---

## Osoitteen haku

---

**1** Paina [OSOITE]-näppäintä (  ) ja valitse "Osoitteen Haku" [▼]-näppäimellä ja paina [OK]-näppäintä.

---

**2** Syötä hakumerkit.

---

**3** Valitse haluamasi osoite [▼]- tai [▲]-näppäimellä.

---

**4** Paina [OK]-näppäintä.

---

## [LYHYT]-näppäin ( )

---

**1** Paina [LYHYT]-näppäintä (  ) ja syötä 3-numeroinen luku numeronäppäimillä.

- Syötä 3-numeroinen luku, kun on ohjelmoitu Lyhyt- tai Ryhmittelyvalinta.
  - Virheen sattuessa paina [C]-näppäintä ja syötä sitten oikea numero.
- 

**2** Paina [OK]-näppäintä.

---

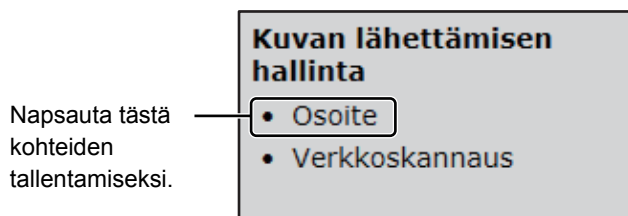
# OSOITETIETOJEN TALLENNUS

Tallentaaksesi skannauskohteita napsauta [Osoite] verkkosivun valikkokehyksessä. Tätä ikkuna voidaan käyttää myös kohteiden muokkaamiseen tai tyhjentämiseen.

Jos haluat tietoja laitteen osoitekirjasta, katso Käyttöohje.

Jos haluat tietoja verkkosivusta, kuten miten siirrytään verkkosivulle, katso Käyttöohje (Verkkosivuston asetukset).

► [Ohjelmoitujen lähetysosoitteiden muokkaaminen ja poistaminen \(sivu 15\)](#)



Voidaan tallentaa yhteensä 200 kohdetta\* mukaan lukien Sähköposti-, Verkkokansio-, FTP-, Työpöytä- ja Ryhmittely-kohteet.\*

\* Useita sähköpostiosoitteita voidaan tallentaa yhteen ryhmään (enintään 100). Huomaa, että tämä voi vähentää tallennettavien osoitteiden enimmäismäärää (joka normaalisti on 200).

## Osoitekirjan tekniset tiedot

	Faksi	Skanneri
Tallennettavissa olevien osoitteiden määrä	Enintään 300	Enintään 200
Ryhmään tallennettavissa olevien osoitteiden määrä	Enintään 100 kohdetta	Enintään 100 osoitetta (Vain sähköpostiosoitteet)
Tallennettavissa olevien suoraan syötettävien osoitteiden kokonaismäärä kaikissa ryhmissä	Yhteensä tallennettavissa olevat suoraan syötettävät osoitteet kaikissa ohjelmissa, enintään 200 kohdetta	Enintään 300 osoitetta (Vain sähköpostiosoitteet)
Tallentaminen LDAP:n hakutuloksista	Ei	Kyllä

## Kohteiden tallentaminen toiminnolle Skannaa sähköpostiin

Napsauta [Sähköposti] ja syötä kohteen tiedot.

Katso seuraava taulukko jokaisen asetuksen osalta.



Jotta voidaan suorittaa Skannaa sähköpostiin, on ensin asetettava SMTP-palvelimen asetukset. Jos haluat tietoja asetusmenetelmästä, katso Käyttöohje tai Käyttöohje (Verkkosivuston asetukset).

## Sähköpostiosoitteen tiedot

Toiminto	Kuvaus
Nimi (Tarvitaan)	Syötä kohteen nimi (korkeintaan 36 merkkiä).
Alkukirjain (Tarvitaan)	Syötä kohteelle alkukirjain (korkeintaan 10 merkkiä). Kun osoitelista näkyy osoitehallintaikkunassa, alkukirjaintekstiä käytetään osoitteiden ryhmittämiseen.
Oma Hakemisto	Nimet voidaan määrittää omiin hakemistoihin halutun mukaisesti, mikä mahdollistaa kohteiden sopivan ryhmittämisen. Pudotusvalikko: Valitse hakemisto tallennettavalle osoitteelle. Käyttäjäröy: Kun tämä on valittu, osoite tallentuu osoitekirjan käyttäjä-välilehdelle.
S-postiosoite (Tarvitaan)	Syötä kohteen sähköpostiosoite (korkeintaan 64 merkkiä). Jos käytät LDAP-palvelinta, voit napsauttaa [Globaali Osoite-Etsintä]-painiketta etsiäksesi osoitetta LDAP-palvelimelta.

## Kohteiden tallentaminen toiminnolle Skanna FTP:lle

Napsauta [FTP] ja syötä kohteen tiedot.

Katso asetuksien osalta seuraava taulukko.

## FTP-osoitteen tiedot

Toiminto	Kuvaus
Nimi (Tarvitaan)	Syötä kohteen nimi (korkeintaan 36 merkkiä).
Alkukirjain (Tarvitaan)	Syötä kohteelle alkukirjain (korkeintaan 10 merkkiä). Kun osoitelista näkyy osoitehallintaikkunassa, alkukirjaintekstiä käytetään osoitteiden ryhmittämiseen.
Oma Hakemisto	Nimet voidaan määrittää omiin hakemistoihin halutun mukaisesti, mikä mahdollistaa kohteiden sopivan ryhmittämisen. Pudotusvalikko: Valitse hakemisto tallennettavalle osoitteelle. Käyttäjärävy: Kun tämä on valittu, osoite tallentuu osoitekirjan käyttäjä-välilehdelle.
Isäntänimi tai IP-osoite (Tarvitaan)*	Syötä FTP-palvelimen IP-osoite tai isäntänimi (korkeintaan 127 merkkiä).
Käyttäjänimi (Valinnainen)	Syötä käyttäjänimi FTP:lle sisäänkirjautumiseen (korkeintaan 32 merkkiä).
Salasana (Valinnainen)	Syötä salasana FTP:lle sisäänkirjautumiseen (korkeintaan 32 merkkiä).
Hakemisto (Valinnainen)	Jos haluat määrittää kohdehakemiston FTP-palvelimella, syötä hakemisto (enintään 200 merkkiä).
Salli SSL	Valitse tämä valintaruutu SSL-viestinnän käyttöä varten.
Käytä PASV-tilaa	Valitse tämä valintaruutu PASV-tilan käyttöä varten.

\* Jos olet antanut isäntänimen kenttään "Isäntänimi tai IP-osoite", sinun on syötettävä myös DNS-palvelimen asetukset. Jos haluat tietoja asetusmenetelmästä, katso Käyttöohje tai Käyttöohje (Verkkosivuston asetukset).



## Kohteiden tallentaminen toiminnolle Skannaaja työpöydälle

Napsauta [Työpöytä] ja syötä kohteen tiedot.

Katso asetuksien osalta seuraava taulukko.

## Skannaaja työpöydälle-osoitteen tiedot

Kohta	Kuvaus
Nimi (Tarvitaan)	Syötä kohteen nimi (korkeintaan 36 merkkiä).
Alkukirjain (Tarvitaan)	Syötä kohteelle alkukirjain (korkeintaan 10 merkkiä). Kun osoitelista näkyy osoitehallintaikkunassa, alkukirjaintekstiä käytetään osoitteiden ryhmittämiseen.
Oma Hakemisto	Nimet voidaan määrittää omiin hakemistoihin halutun mukaisesti, mikä mahdollistaa kohteiden sopivan ryhmittämisen. Pudotusvalikko: Valitse hakemisto tallennettavalle osoitteelle. Käyttäjäruutu: Kun tämä on valittu, osoite tallentuu osoitekirjan käyttäjä-välilehdelle.
Isäntänimi tai IP-osoite (Tarvitaan)*	Syötä FTP-palvelimen IP-osoite tai isäntänimi (korkeintaan 127 merkkiä).
Portin Numero (Tarvitaan)	Syötä porttinumero 0 - 65535 lähetyskohdetta varten.
Käsittelyhakemisto (Valinnainen)	Syötä osoitehakemiston nimi tiedostolle (korkeintaan 200 merkkiä). Tiedosto käsitellään tässä hakemistossa vastaanoton jälkeen.
Käyttäjänimi (Valinnainen)	Syötä lähetyskohteen käyttäjänimi käyttämällä enintään 32 merkkiä.
Salasana (Valinnainen)	Syötä lähetyskohteen salasana käyttämällä enintään 32 merkkiä.
Salli SSL	Valitse tämä valintaruutu SSL-viestinnän käyttöä varten.

\* Jos olet antanut isäntänimen kenttään "Isäntänimi tai IP-osoite", sinun on syötettävä myös DNS-palvelimen asetukset. Jos haluat tietoja asetusmenetelmästä, katso Käyttöohje tai Käyttöohje (Verkkosivuston asetukset).

## Kohteiden tallentaminen toiminnolle Skannaa työpöydälle (Verkkoskannerityökalu)

Skannaa työpöydälle -kohde tallennetaan Sharp Network Scanner Tool Setup Wizardilla, kun "Network Scanner Tool" on asennettu tietokoneellesi. Tämän vuoksi ei ole tarpeen tallentaa Skannaa työpöydälle kohdetta verkkosivulla. (Verkkoskannerityökalu voidaan ladata Sharpin verkkosivuilta.)

**Jos haluat tietoja Skannaa työpöydälle -toiminnon järjestelmävaatimuksista, verkkoskannerityökalun asennuksesta ja kohteiden tallennuksesta, katso "Sharpdesk-asennusopasta".**

**Normaalisti tietokoneesi on tallennettu osoitteeksi em. menetelmän toimesta.**

Näkyvä seuraava sivu Skannaa työpöydälle kohteen tietojen tallentamista varten, kun valitaan [Osoite] valikkokehyksessä ja sen jälkeen [Työpöytä]. Tätä sivua käyttää pääasiassa järjestelmän pääkäyttäjä seuraavassa tilanteessa.

- Kun verkkoosi lisätään toinen laite, johon myös on asennettu verkkolaajennus, ja haluat lähettää uudelle laitteelle skannatun kuvan kohteeseen, joka on tallennettu olemassa olevalle laitteelle.

Katso [Ohjelmoitujen lähetysosoitteiden muokkaaminen ja poistaminen \(sivu 15\)](#), valitaksesi Skannaa työpöydälle kohteen tiedot, joita haluat käyttää uudella laitteella, ja syötä näytetyt tiedot tähän näyttöön uudessa laitteessa. (Kun olet täyttänyt kaikki tarvittavat kohdat, napsauta [Lähetä].)

Jos haluat käyttää uudella laitteella useita osoitteita, toista tämä prosessi tarpeen mukaan.

Jos tähän täytetty tieto poikkeaa isäntätietokoneelle syötetyistä tiedoista, lähetyks/vastaanotto ei ole mahdollista.

Katso asetusten osalta seuraava taulukko.

## Skannaa työpöydälle kohteiden tiedot (Verkkoskannerityökalu)

Kohta	Kuvaus
Nimi (Tarvitaan)	Syötä kohteen nimi (korkeintaan 36 merkkiä).
Alkukirjain (Tarvitaan)	Syötä kohteelle alkukirjain (korkeintaan 10 merkkiä). Kun osoitelista näkyy osoitehallintaikkunassa, alkukirjaintekstiä käytetään osoitteiden ryhmittämiseen.
Isäntänimi tai IP-osoite (Tarvitaan)*	Syötä FTP-palvelimen IP-osoite tai isäntänimi (korkeintaan 127 merkkiä).
Portin Numero (Tarvitaan)	Syötä portin numero 0 - 65535 työpöydän verkkoskannerityökalulle.
Käsittelyhakemisto (Valinnainen)	Syötä osoitehakemiston nimi tiedostolle (korkeintaan 200 merkkiä). Tiedosto käsitellään tässä hakemistossa vastaanoton jälkeen.
Käyttäjänimi (Valinnainen)	Syötä käyttäjänimi verkkoskannerityökalulle sisäänkirjautumiseen (korkeintaan 32 merkkiä).
Salasana (Valinnainen)	Syötä salasana verkkoskannerityökalulle sisäänkirjautumiseen (korkeintaan 32 merkkiä).
Salli SSL	Valitse tämä valintaruutu SSL-viestinnän käyttöä varten.

\* Jos olet antanut isäntänimen kenttään "Isäntänimi tai IP-osoite", sinun on syötettävä myös DNS-palvelimen asetukset. Jos haluat tietoja asetusmenetelmästä, katso Käyttöohje tai Käyttöohje (Verkkosivuston asetukset).

## Kohteiden tallentaminen toiminnolle Verkkokansio

Napsauta [Verkkokansio] ja syötä kohteen tiedot.

Katso asetuksien osalta seuraava taulukko.

## Verkkokansio kohteen tiedot

Kohta	Kuvaus
Nimi (Tarvitaan)	Syötä kohteen nimi (korkeintaan 36 merkkiä).
Alkukirjain (Tarvitaan)	Syötä kohteelle alkukirjain (korkeintaan 10 merkkiä). Kun osoitelista näkyy osoitehallintaikkunassa, alkukirjaintekstiä käytetään osoitteiden ryhmittämiseen.
Oma Hakemisto	Nimet voidaan määrittää omiin hakemistoihin halutun mukaisesti, mikä mahdollistaa kohteiden sopivan ryhmittämisen. Pudotusvalikko: Valitse hakemisto tallennettavalle osoitteelle. Käyttäjäruuu: Kun tämä on valittu, osoite tallentuu osoitekirjan käyttäjä-välilehdelle.
Isäntänimi tai IP-osoite (Tarvitaan)*	Syötä verkkokansion IP-osoite tai isäntänimi (korkeintaan 127 merkkiä).
Käyttäjänimi (Valinnainen)	Syötä käyttäjänimi verkkokansioon sisäänkirjautumiseen (korkeintaan 127 merkkiä).
Salasana (Valinnainen)	Syötä salasana verkkokansioon sisäänkirjautumiseen (korkeintaan 32 merkkiä).

\* Jos olet antanut isäntänimen kenttään "Isäntänimi tai IP-osoite", sinun on syötettävä myös DNS-palvelimen asetukset. Jos haluat tietoja asetusmenetelmästä, katso Käyttöohje tai Käyttöohje (Verkkosivuston asetukset).

## Ryhmien tallentaminen (Skannaa sähköpostiin)

Voit lähettää skannatun kuvan useaan kohteeseen yhdellä Skannaa sähköpostiin toimenpiteellä. Jos lähetät usein samoihin määritettyihin ryhmäosoitteisiin, voit tallentaa osoitteet ryhmänä.



Yhteen ryhmään voidaan tallentaa enimmillään 100 osoitetta.

## Napsauta [Ryhmä(sähköposti)] ja syötä kohteen tiedot.

Katso asetuksien osalta seuraava taulukko.

## Kohteiden (Skannaa sähköpostiin) ryhmän tallentaminen

Kohta	Kuvaus
Nimi (Tarvitaan)	Syötä ryhmän nimi (korkeintaan 36 merkkiä).
Alkukirjain (Tarvitaan)	Syötä kohteiden alkukirjainteksti (korkeintaan 10 merkkiä). Kun osoitelista näkyy osoitehallintaikkunassa, alkukirjaintekstiä käytetään osoitteiden ryhmittämiseen.
Oma Hakemisto	Nimet voidaan määrittää omiin hakemistoihin halutun mukaisesti, mikä mahdollistaa kohteiden sopivan ryhmittämisen. Pudotusvalikko: Valitse hakemisto tallennettavalle osoitteelle. Käyttäjärävy: Kun tämä on valittu, osoite tallentuu osoitekirjan käyttäjä-välilehdelle.
Osoite/osoitteet (Tarvitaan)	Valitse jokaisen kohteen osoite "Sähköposti"-luettelon laatikosta. Ohjelmoidut sähköpostiosoitteet näkyvät jokaisella kohdelistalla. Useiden kohteiden valitsemiseksi napsauta yksitellen jokaista osoitetta samalla, kun painat näppäimistön [Ctrl]-näppäintä. Jos haluat poistaa jo valitsemasi osoitteen, napsauta osoitetta uudelleen samalla kun painat [Ctrl]-näppäintä. Jos käytät LDAP-palvelinta, voit napsauttaa [Globaali Osoite-Etsintä]-painiketta etsiäksesi osoitetta LDAP-palvelimelta. Voit syöttää useita sähköpostiosoitteita. Erotta sähköpostiosoitteet toisistaan pilkulla (,), puolipisteellä (;), välilyönnillä ( ), tai kaksoispisteellä (:).

## Lyhyt Lähetyskohteiden tallentaminen

Napsauta [Lyhyt] ja syötä kohteen tiedot.

Katso asetuksien osalta seuraava taulukko.

## Lyhyt kohteen tiedot

Kohta	Kuvaus
Nimi (Tarvitaan)	Syötä ryhmän nimi (korkeintaan 36 merkkiä).
Alkukirjain (Tarvitaan)	Syötä kohteiden alkukirjainteksti (korkeintaan 10 merkkiä). Kun osoitelista näkyy osoitehallintaikkunassa, alkukirjaintekstiä käytetään osoitteiden ryhmittämiseen.
Lyhyt	Syötä numero välillä 1 - 299. Numero ei voi olla sama kuin Ryhmittely (Lyhyt) -numero.
Faksinumero (Tarvitaan)	Syötä kohteen faksinumero käyttämällä enintään 50 numeroa. Kun käytetään LDAP-palvelinta, voit napsauttaa [Globaali Osoite-Etsintä]-painiketta etsiäksesi halutun osoitteen LDAP-palvelimelta.
Tila	Estä yhteysvirheet lähetettäessä faksi kansainvälisen yhteyden kautta valitsemalla kohdemaan yhteystapa.

## Ryhmien tallentaminen (Lyhyt)



Yhteen ryhmään voidaan tallentaa enimmillään 100 osoitetta.

### Napsauta [Ryhmä(Lyhyt)] ja syötä kohteen tiedot.

Katso asetuksien osalta seuraava taulukko.

### Kohteiden (Lyhyt) ryhmän tallentaminen

Kohta	Kuvaus
Nimi (Tarvitaan)	Syötä ryhmän nimi (korkeintaan 36 merkkiä).
Alkukirjain (Tarvitaan)	Syötä kohteiden alkukirjainteksti (korkeintaan 10 merkkiä). Kun osoitelista näkyy osoitehallintaikkunassa, alkukirjaintekstiä käytetään osoitteiden ryhmittämiseen.
Lyhyt	Syötä numero välillä 1 - 299. Numero ei voi olla sama kuin Lyhyt -numero.
Osoite/osoitteet (Tarvitaan)	Voidaan syöttää enintään 1500 merkkiä faksinumeroa varten ja voidaan tallentaa useita osoitteita. (Enintään 50 numeroa yhtä osoitetta varten) Kun käytetään LDAP-palvelinta, paina [Globaali Osoite-Etsintä]-painiketta etsiäksesi osoitteita LDAP-palvelimelta. Kohtaan Lyhyt ilmestyvät tallennettu Lyhyt nimi.

## Ohjelmoitujen lähetysosoitteiden muokkaaminen ja poistaminen

Kun haluat muokata tai poistaa ohjelmoituja kohteita, napsauta [Osoite] verkkosivun valikkokehyksessä.

### Muokkaa valittua kohdetta napsauttamalla [Muokkaa] kohteiden luettelon alhaalla.

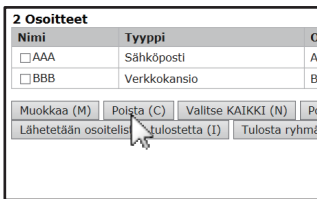


2 Osoitteet	
Nimi	Tyyppi
<input type="checkbox"/> AAA	Sähköposti
<input type="checkbox"/> BBB	Verkkokansio

Muokkaa (M) Poista (C) Valitse KAIKKI (N) Poista  
Lähetetään osoitelistan tulostetta (I) Tulosta ryhmä

Valitun kohteen ohjelmointinäyttö tulee näkyviin. Muokkaa tietoja samalla tavoin kuin tallensit ne.

### Poista valittu kohde napsauttamalla [Poista] kohteiden luettelon alhaalla.



2 Osoitteet	
Nimi	Tyyppi
<input type="checkbox"/> AAA	Sähköposti
<input type="checkbox"/> BBB	Verkkokansio

Muokkaa (M) Poista (C) Valitse KAIKKI (N) Poista  
Lähetetään osoitelistan tulostetta (I) Tulosta ryhmä



Jos yrität poistaa ohjelmoitua osoitetta jossakin seuraavista tilanteista, ruudulle ilmestyy varoitus ja poistaminen estyy.

- Osoite kuuluu ryhmään.

Jos osoitetta käytetään sen hetkiseen lähetykseen, peruuta lähetyksen tai odota, kunnes se on päättynyt, ja poista osoite sen jälkeen. Jos osoite on osa ryhmää, poista osoite ryhmästä ja poista osoite sen jälkeen.

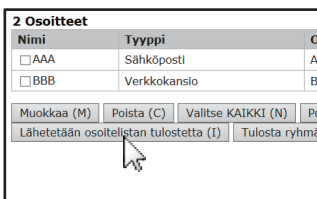
## Ohjelmoitujen osoitteiden tulostuslistat

Voit tulostaa listat ohjelmoiduista osoitteista.

Seuraavat luettelot voidaan tulostaa.

- Osoiteluettelot: Näyttää sähköpostiin, FTP:lle, työpöydälle ja ryhmäosoitteisiin ohjelmoidut tiedot.
- Tulosta ryhmälista.: Näyttää ainoastaan ryhmän (sähköposti) osoitteisiin ohjelmoidut tiedot.

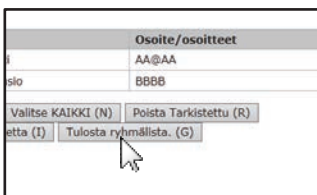
### Tulosta yksittäinen luettelo napsauttamalla [Lähetetään osoitelistan tulostetta] kohteiden luettelon alhaalla.



2 Osoitteet	
Nimi	Tyyppi
<input type="checkbox"/> AAA	Sähköposti
<input type="checkbox"/> BBB	Verkkokansio

Muokkaa (M) Poista (C) Valitse KAIKKI (N) Poista  
Lähetetään osoitelistan tulostetta (I) Tulosta ryhmä

### Tulosta ryhmäluettelo napsauttamalla [Tulosta ryhmälista.] kohteiden luettelon alhaalla.



Osoite/osoitteet	
	AA@AA
sio	BBBB

Valitse KAIKKI (N) Poista Tarkistettu (R)  
Lähetetään osoitelistan tulostetta (I) Tulosta ryhmälista. (G)

**SHARP**<sup>®</sup>  
SHARP CORPORATION