

Dépannage

Cliquez sur l'icône de la fonction sur laquelle vous souhaitez en savoir plus.



STANDARD / COPIE



IMPRESSION /
NUMÉRISATION



TÉMOINS ET MESSAGES
D'AFFICHAGE



BOURRAGE PAPIER



À PROPOS DE CE GUIDE

Ce guide fournit des informations sur l'utilisation de la machine et sur la procédure à suivre en cas de problème. Si vous rencontrez un problème, consultez ce guide avant d'appeler le centre de support.

Remarque

- Ce guide suppose que les personnes qui installent et utilisent ce produit disposent des connaissances sur l'utilisation de leur ordinateur et navigateur Web.
- Pour plus de renseignements concernant votre système d'exploitation ou navigateur Web, reportez-vous au guide de votre système d'exploitation ou au guide de votre navigateur Web, ou à son aide en ligne.
- Dans le présent manuel d'utilisation, les écrans et les explications des procédures supposent que Windows® 10 est utilisé. Les écrans peuvent varier selon la version du système d'exploitation ou l'application logicielle.
- Lorsque le nom de modèle "xx-xxxxx" apparaît dans ce guide, veuillez le remplacer par le nom de votre modèle.
- Une attention considérable a été apportée dans la préparation de ce manuel. Si vous avez des commentaires ou des questions à propos du manuel, veuillez contacter votre revendeur ou le service après-vente le plus proche.
- Ce produit a subi un contrôle qualité strict et des procédures d'inspection. En cas de défaut ou d'un autre problème, veuillez contacter votre revendeur ou le service après-vente le plus proche.
- À l'exception des cas prévus par la loi, SHARP décline toute responsabilité en cas de panne lors de l'utilisation du produit ou de ses options, en cas de panne causée par une mauvaise utilisation du produit et de ses options ou en cas de toute autre panne, ou en cas de dommage provoqué par l'utilisation du produit.

Avertissement

- Toute reproduction, adaptation ou traduction du contenu de ce manuel sans une autorisation écrite préalable est interdite, sauf si les lois sur les droits d'auteur l'autorisent.
- Le contenu du présent manuel est susceptible d'être modifié sans avis préalable.

Illustrations, panneau de commande et écran présentés dans ce manuel

Les périphériques sont généralement en option, néanmoins, certains modèles sont équipés de périphériques en configuration standard.

Les explications figurant dans ce manuel supposent qu'un magasin papier de 500 pages et qu'un bac d'alimentation Stand/2x500 pages sont installés sur le BP-20M31.

Pour certaines fonctions et procédures, les explications supposent que d'autres périphériques que ceux susmentionnés sont installés.

Les écrans d'affichage, les messages et les noms de touche indiqués dans le manuel peuvent être différents de ceux inscrits sur la machine en raison des améliorations et des modifications apportées au produit.

TABLE DES MATIÈRES

À PROPOS DE CE GUIDE.....	2
Points importants.....	4
DÉPANNAGE.....	8
TÉMOINS ET MESSAGES D’AFFICHAGE.....	16
SI VOTRE COURRIER ELECTRONIQUE VOUS EST RETOURNE.....	17
BOURRAGE PAPIER.....	18

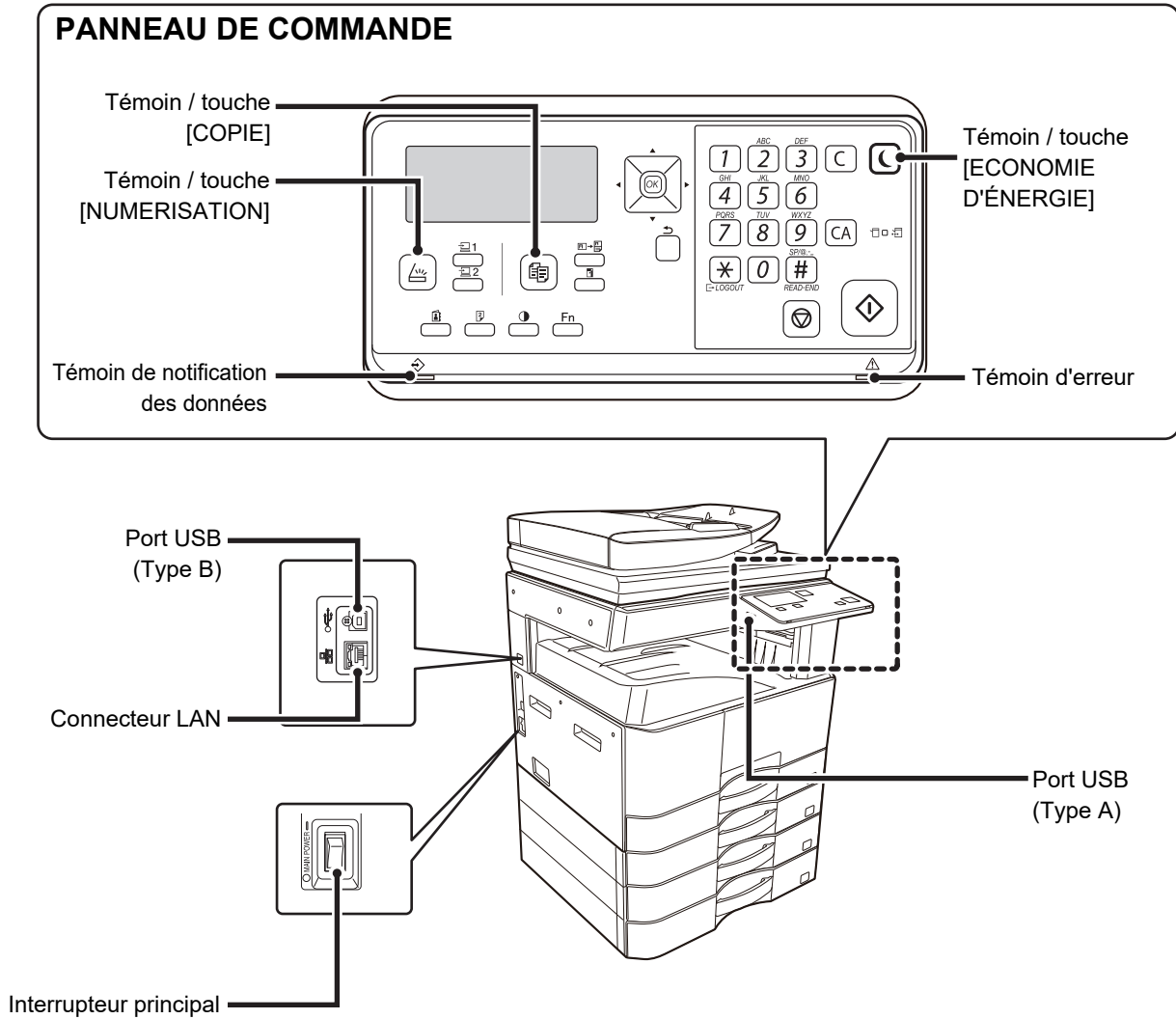
Si le problème persiste après avoir suivi les instructions de ce guide...

Si vous n'arrivez pas à résoudre un problème à l'aide des solutions indiquées dans ce guide, mettez l'interrupteur principal sur la position "○". Patientez pendant 10 secondes au moins, puis mettez l'interrupteur principal sur la position " | ".



Points importants

Positions d'alimentation et de connexion



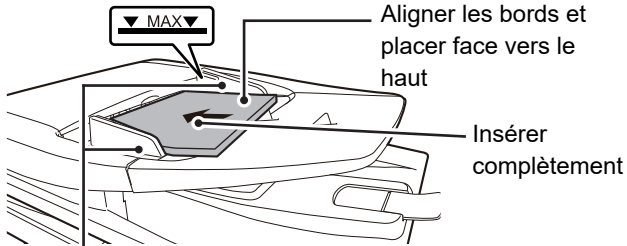


Placez l'original

L'original est-il correctement mis en place ?

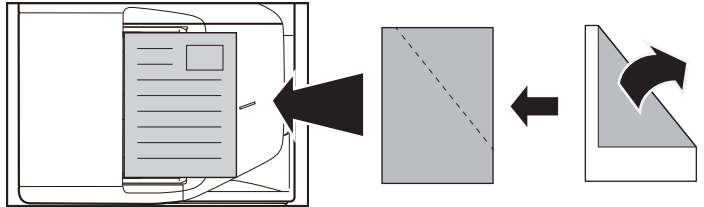
● Chargeur automatique de documents (BP-20M22/BP-21M22/BP-20M24/BP-20M28/BP-20M31)

Ne pas dépasser le repère



Ajuster au format de l'original

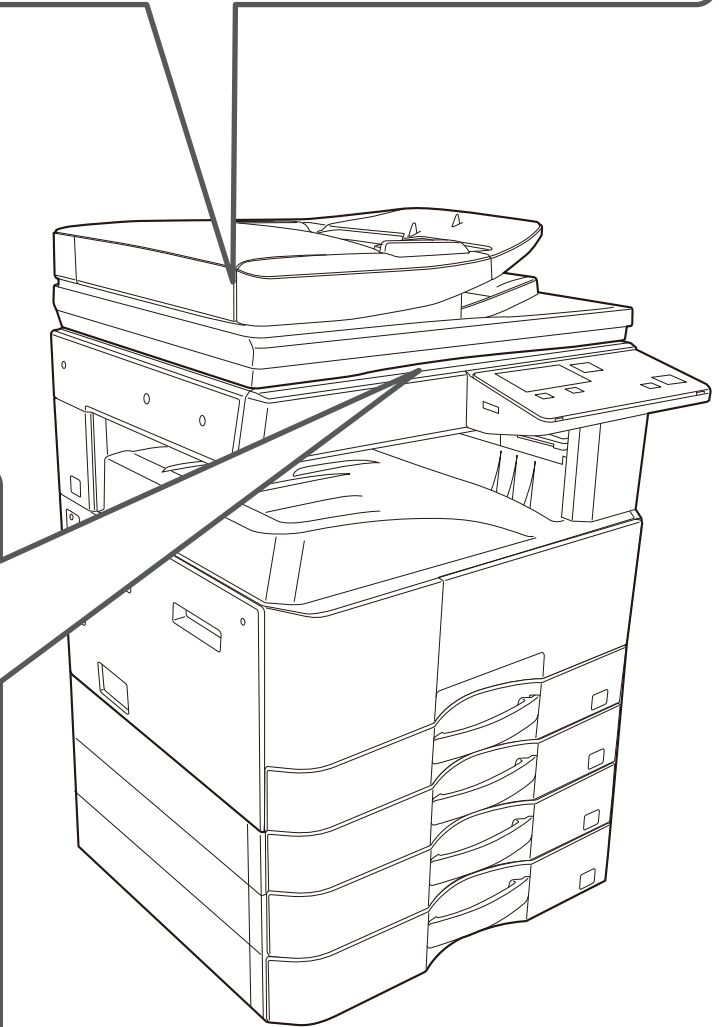
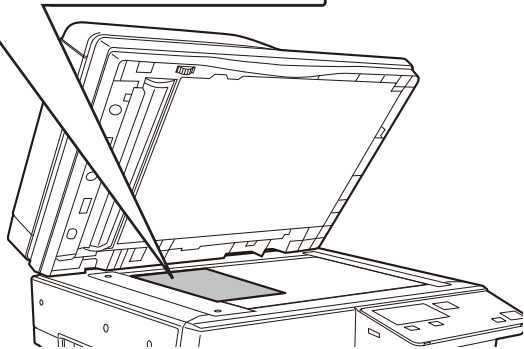
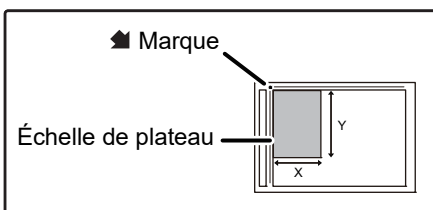
Si l'original est plié, aplatissez-le avant de le charger. (Ceci évite une mauvaise alimentation de l'original et une détection incorrecte du format de l'original)



Si l'original est agrafé, assurez-vous de retirer les agrafes et de bien aérer les pages avant de le charger. (Ceci évite une mauvaise alimentation et le déchirement de l'original, ainsi que des morceaux déchirés de l'original de rester dans le chargeur.)

● Vitre d'exposition

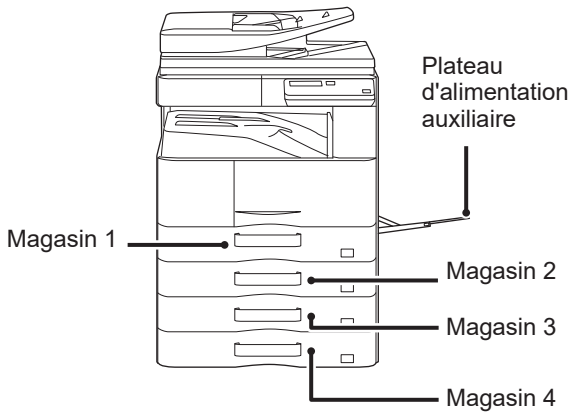
Placez l'original dans le coin arrière gauche. Si l'original est plié, aplatissez-le avant de le charger.





Ajout de papier

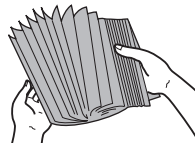
Le papier est-il correctement chargé ?



Papier

Aérez bien le papier avant de le charger.

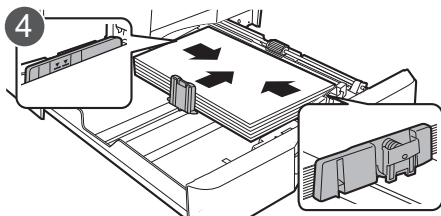
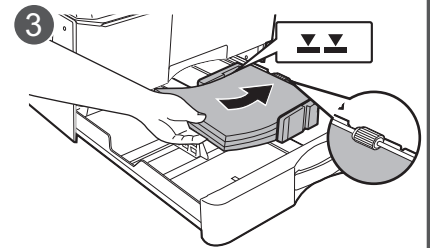
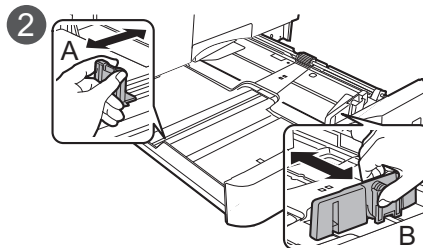
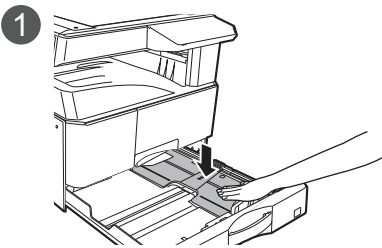
Le papier ne doit pas dépasser le nombre maximal de feuilles et ne doit pas être supérieur au repère.



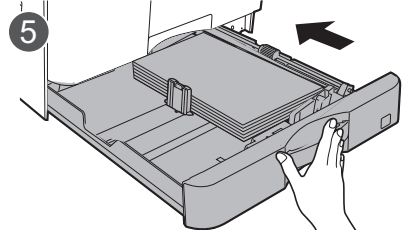
Ne chargez pas le papier comme indiqué ci-dessous.



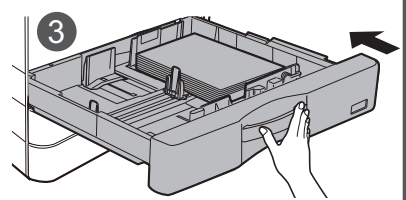
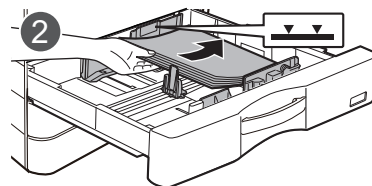
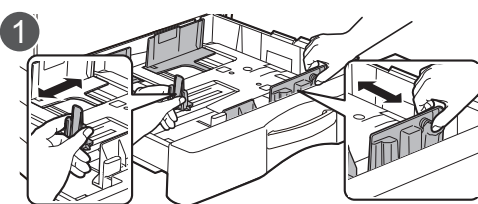
Magasin 1



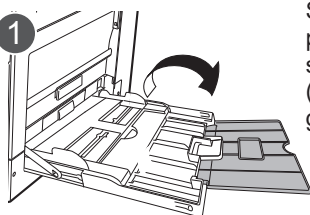
Une fois le papier chargé, fermez les guides A et B à la largeur du papier pour ne pas laisser un espace.



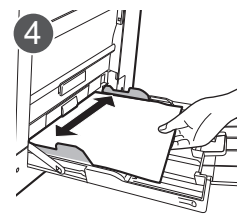
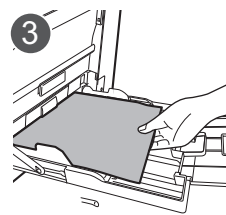
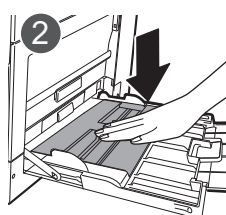
Magasin 2 - 4



Plateau d'alimentation auxiliaire



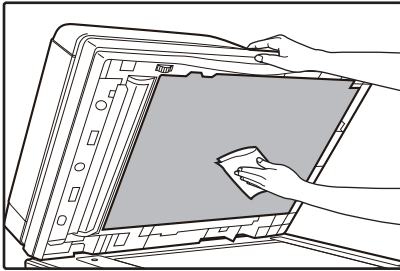
Si vous chargez du papier d'une longueur supérieure à 250 mm (9-27/32"), ouvrez le guide d'extension.



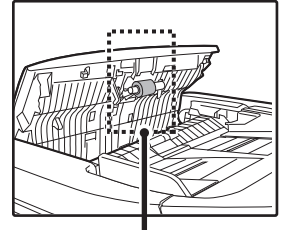
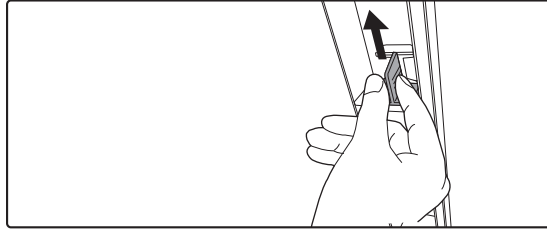


Maintenance

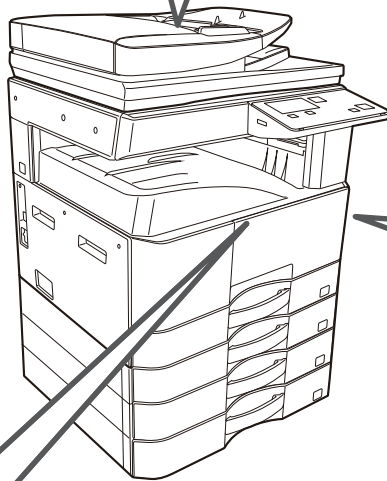
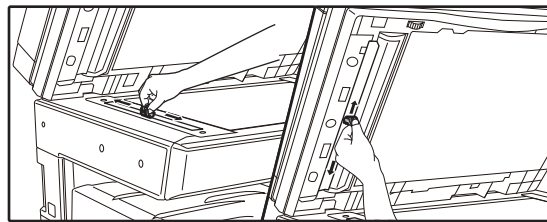
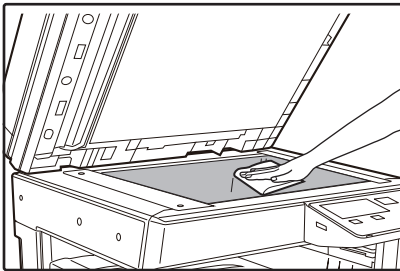
Comment nettoyer le chargeur automatique de documents et la vitre d'exposition



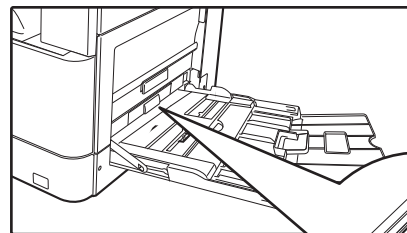
Dans un chargeur-inverseur de documents à un seul passage



Rouleau d'alimentation papier

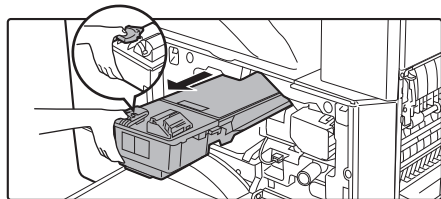
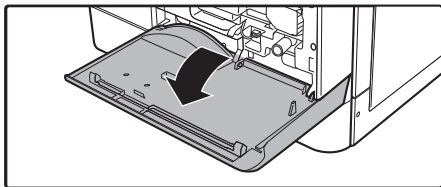


Comment nettoyer le rouleau d'alimentation auxiliaire



Rouleau d'alimentation auxiliaire

Retrait d'une cartouche de toner





DÉPANNAGE

Ce chapitre présente le guide de dépannage et explique le retrait du papier bloqué.

Si vous rencontrez des difficultés lors l'utilisation de l'appareil, consultez le guide de dépannage suivant avant de faire appel à un réparateur. Si vous ne pouvez pas résoudre le problème à l'aide du guide de dépannage, mettez l'appareil hors tension à l'aide de l'interrupteur principal, débranchez le cordon de la prise d'alimentation et contactez votre revendeur.

Si vous rencontrez des difficultés à l'utilisation de l'appareil, consultez le guide de dépannage suivant avant de faire appel à un réparateur. De nombreux problèmes peuvent être facilement résolus par l'utilisateur. Si vous ne parvenez pas à résoudre le problème à l'aide du guide de dépannage, mettez l'interrupteur général en position d'arrêt, débranchez l'appareil et contactez votre distributeur.

*** - *** représente un code composé de chiffres et de lettres. Lorsque vous contactez votre revendeur, indiquez-lui le code qui s'affiche.

PROBLÈMES RÉSEAU

Problème	Cause et solution
L'appareil ne se connecte pas au réseau.	Le câble réseau est débranché. → Assurez-vous que le câble réseau est fermement inséré dans les connecteurs de l'appareil et de votre ordinateur. Insérez la fiche jusqu'à ce qu'elle s'encliquette. ▶ Positions d'alimentation et de connexion (page 4)
	L'appareil est-il configuré pour fonctionner sur le même réseau que l'ordinateur ? → Vous ne pouvez pas utiliser l'appareil s'il n'est pas connecté au même réseau que l'ordinateur ou s'il n'est pas configuré pour utiliser ce réseau. Pour plus d'informations, consultez votre administrateur réseau.



PROBLEMES DE MACHINE/DE COPIE

Les problèmes suivants sont liés au fonctionnement général de l'appareil et de la copie.

Problème	Cause et solution
L'appareil ne fonctionne pas.	<p>L'appareil n'est pas branché sur une prise. → Branchez l'appareil sur une prise reliée à la terre.</p>
	<p>Interrupteur général sur OFF. → Mettez l'interrupteur général sur ON. ▶ Positions d'alimentation et de connexion (page 4)</p>
	<p>Le préchauffage de l'appareil est en cours. → Une fois l'appareil sous tension, son préchauffage dure un certain temps. Pendant cette durée, il est possible de sélectionner les réglages de la copie, mais la copie en elle-même est impossible. Attendez jusqu'à ce que "Prêt à copier." apparaisse.</p>
	<p>Le capot avant ou latéral n'est pas complètement fermé. → Fermez le capot avant ou le capot latéral.</p>
	<p>L'appareil est en mode arrêt d'alimentation automatique. → Lorsque le mode de coupure automatique a été activé, seul le témoin [ECONOMIE D'ÉNERGIE] (☾) clignote ; tous les autres témoins et l'affichage sont éteints. L'appareil revient en fonctionnement normal après un appui sur la touche [ÉCONOMIE D'ÉNERGIE] (☾), lors de la réception d'un travail d'impression ou lors du lancement d'un travail de numérisation depuis un ordinateur.</p>
	<p>Un bourrage de papier se produit. ▶ RETRAIT DU PAPIER BLOQUE (page 18)</p>
L'appareil est sous tension, mais aucune copie n'est possible.	<p>Le magasin ne contient plus de papier. → Charger du papier. ▶ Ajout de papier (page 6)</p>
	<p>→ Appuyez sur la touche [COPIE] (☐) pour sélectionner le mode copie. ▶ Positions d'alimentation et de connexion (page 4)</p>
Les copies sont trop claires ou trop sombres.	<p>Aucune exposition appropriée n'a été sélectionnée pour l'original. → Sélectionnez un type original adapté à l'aide de la touche [EXPOSITION] (☉) et définissez un niveau d'exposition approprié à l'aide de la touche [◀] ou [▶]. → Si la copie est trop claire ou trop foncée alors que l'option "Auto." a été sélectionnée à l'aide de la touche [EXPOSITION] (☉), ajustez manuellement le niveau d'exposition.</p>
Le texte des copies est flou.	<p>Sélectionnez une exposition adaptée à l'original dans l'écran d'exposition de la copie. → Réglez l'exposition sur "Texte" à l'aide de la touche [EXPOSITION] (☉).</p>
Copies blanches.	<p>L'original n'est pas placé face imprimée vers le haut dans le chargeur de documents, ou face imprimée vers le bas sur la vitre d'exposition. → Placez l'original face imprimée vers le haut dans le chargeur de documents, ou face imprimée vers le bas sur la vitre d'exposition.</p>
Une partie de la copie est coupée ou il y a trop d'espace vide.	<p>L'original n'a pas été placé dans la bonne position. → Placez correctement l'original. ▶ Placez l'original (page 5)</p>
	<p>Le format papier chargé dans le magasin a été modifié sans avoir modifié le paramètre de format papier du magasin. → Veillez à modifier le paramètre de format papier du magasin lorsque vous modifiez le format du papier chargé dans le magasin.</p>



Problème	Cause et solution
Des plis apparaissent sur le papier ou la copie disparaît par endroits.	<p>Le papier est en dehors de la gamme spécifiée de format et de poids. → Utilisez du papier pour copies de la gamme spécifiée.</p>
	<p>Papier roulé ou humide. → N'utilisez pas de papier roulé ou plissé. Remplacez le papier humide par du papier sec. Au cours des longues périodes d'inutilisation de l'appareil, retirez le papier du magasin et conservez-le dans un endroit sombre et dans un sachet pour empêcher l'absorption de l'humidité.</p>
Bourrage papier.	<p>Le papier est en dehors de la gamme spécifiée de format et de poids. → Utilisez du papier copie de la gamme spécifiée ou essayez de configurer le type de papier sur un type légèrement plus lourd ou légèrement plus léger que la normale. (Pour le papier ordinaire, passez papier ordinaire 1 sur papier ordinaire 2 ou papier ordinaire 2 sur papier ordinaire 1.) Selon le type de papier, la qualité d'impression peut être améliorée. Pour plus de détails, consultez votre revendeur ou votre représentant du service après-vente.</p>
	<p>Papier roulé ou humide. → N'utilisez pas de papier roulé ou plissé. Remplacez le papier humide par du papier sec. Au cours des longues périodes d'inutilisation de l'appareil, retirez le papier du magasin et conservez-le dans un endroit sombre et dans un sachet pour empêcher l'absorption de l'humidité. ▶ Positions d'alimentation et de connexion (page 4)</p>
	<p>Le papier est mal chargé. → Vérifiez que le papier est bien placé. ▶ Ajout de papier (page 6)</p>
	<p>Feuilles à l'intérieur de l'appareil. → Dégagez tous les morceaux de papier bloqués.</p>
	<p>Plusieurs feuilles de papier sont collées entre elles. → Aérez bien le papier avant de le charger.</p>
	<p>Un bourrage papier s'est produit dans le magasin. → Retournez le papier et/ou changez son orientation, puis rechargez-le.</p>
	<p>Le magasin est trop chargé en papier. → Si la pile de papier dépasse la ligne témoin du magasin, retirez quelques feuilles et rechargez de sorte que la pile ne dépasse pas la ligne.</p>
	<p>Les guides du plateau d'alimentation auxiliaire ne correspondent pas à la largeur du papier. → Réglez les guides pour qu'ils correspondent à la largeur du papier. Si le guide-papier appuie trop fort sur le papier, un bourrage papier peut se produire. Ajustez le guide de façon à ce qu'il touche à peine le papier.</p>
	<p>La rallonge du plateau d'alimentation auxiliaire n'est pas tirée. → Si vous chargez du papier d'une longueur supérieure à 250 mm (9-27/32"), ouvrez le guide d'extension. ▶ Ajout de papier (page 6)</p>
<p>Le rouleau d'alimentation papier du plateau d'alimentation auxiliaire est sale. → Nettoyez le rouleau. ▶ Maintenance (page 7)</p>	
Bourrage de l'original (Chargeur automatique de documents)	<p>Une trop grande quantité de papier est-elle chargée sur le magasin du chargeur de documents ? → Assurez-vous que la pile de papier dans le magasin ne dépasse pas le repère.</p>
	<p>L'original est-il sur papier fin ? → Utilisez la vitre d'exposition pour numériser l'original. Si vous avez besoin d'utiliser le chargeur automatique de documents, utilisez [Num. lente] dans la touche [FONCTION SPECIALE] (F_n) pour numériser l'original.</p>
	<p>Le rouleau d'alimentation est-il sale ? → Nettoyez la surface du rouleau d'alimentation papier.</p>


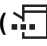


Problème	Cause et solution
Les copies sont tachées ou sales.	<p>La vitre d'exposition ou le dessous du chargeur de documents est sale. → Nettoyez ces éléments régulièrement. ▶ Maintenance (page 7)</p>
	<p>Original maculé ou taché. → Utilisez un original propre.</p>
	<p>Le papier est en dehors de la gamme spécifiée de format et de poids. → Utilisez du papier copie de la gamme spécifiée ou essayez de configurer le type de papier sur un type légèrement plus lourd ou légèrement plus léger que la normale. (Pour le papier ordinaire, passez papier ordinaire 1 sur papier ordinaire 2 ou papier ordinaire 2 sur papier ordinaire 1.) Selon le type de papier, la qualité d'impression peut être améliorée. Pour plus de détails, consultez votre revendeur ou votre représentant du service après-vente.</p>
Des lignes blanches ou noires apparaissent sur les copies.	<p>La vitre de numérisation du chargeur de documents est sale. → Nettoyez la longue et étroite vitre de numérisation. ▶ Maintenance (page 7)</p>
Le format papier d'un magasin papier ne peut pas être défini.	<p>Appuyez sur la touche [COPIE] (☰) pour sélectionner le mode copie.</p>
	<p>La copie est effectuée. → Définissez le format papier une fois que l'interruption du travail de copie ou d'impression est terminée.</p>
	<p>L'appareil s'est arrêté temporairement en raison d'un manque de papier ou d'un bourrage papier. → Chargez du papier ou retirez le papier bloqué, puis définissez le format papier.</p>
Un travail de copie s'arrête avant d'être terminé.	<p>Le plateau de sortie du papier est plein. → Retirez le papier du plateau de sortie du papier pour reprendre l'impression.</p>
	<p>Le magasin ne contient plus de papier. → Charger du papier.</p>
L'écran est sombre.	<p>Le rétro-éclairage est éteint. → Lorsque le rétro-éclairage est éteint, la machine est en "Mode eco énergie". Appuyez sur n'importe quelle touche sur le panneau de commande pour annuler le mode d'économie d'énergie.</p>
	<p>Le témoin [ECONOMIE D'ÉNERGIE] (☾) clignote. → L'appareil est en mode arrêt d'alimentation automatique. Pour reprendre le fonctionnement normal, appuyez sur la touche [ECONOMIE D'ÉNERGIE] (☾).</p>
La lumière d'éclairage vacille.	<p>La même prise est utilisée pour la lampe et l'appareil. → Branchez l'appareil sur une prise qui n'est pas utilisée pour d'autres appareils électriques.</p>
Impossible d'utiliser le périphérique USB connecté	<p>Le périphérique USB est-il compatible avec la machine ? → Demandez à votre revendeur si le périphérique est compatible avec la machine. Vous ne pouvez pas utiliser les périphériques USB qui ne sont pas compatibles avec la machine.</p>
	<p>Est-ce que le périphérique USB connecté est correctement détecté ? → Lorsqu'une clé USB ou un autre périphérique USB est connecté à la machine et qu'elle/il est correctement reconnu(e), "Périphérique mémoire connecté." s'affiche à l'écran. S'il n'est pas reconnu, reconnectez-le.</p>
Consultez les informations relatives au service client.	<p>Contactez votre revendeur ou le service après-vente agréé.</p>



PROBLÈMES D'IMPRESSION ET DE NUMÉRISATION

Outre cette section, vous trouverez des informations de dépannage dans les fichiers README de chacun des programmes logiciels. Pour afficher un fichier LISEZ-MOI, reportez-vous au "Guide d'installation du logiciel".

Problème	Cause et solution
L'appareil n'imprime pas. (Le témoin DONNEES () ne clignote pas).	L'appareil est mal raccordé à votre ordinateur. → Vérifiez les deux extrémités du câble d'imprimante et la continuité du raccordement. Essayez un câble dont la qualité est reconnue. Pour plus d'informations sur les câbles, voir "CARACTERISTIQUES TECHNIQUES (Guide de démarrage)".
	Le travail de copie est réalisé. → Attendez la fin du travail de copie.
	Votre appareil est mal sélectionné dans l'application courante du travail d'impression. → Lorsque vous choisissez "Print" dans le menu "File" des applications, veillez à sélectionner l'imprimante "SHARP xx-xxxx" (où xxxx est le nom de modèle de votre appareil) affichée dans la boîte de dialogue "Print".
	Le pilote d'imprimante n'a pas été installé correctement. → Respectez ces étapes pour vérifier si le pilote d'imprimante est installé. <ol style="list-style-type: none"> 1 Cliquez sur le bouton "Démarrer" → bouton "Réglages" → "Appareils" → "Imprimantes et scanner". (Sous Windows 11, cliquez sur le bouton [Démarrer], sélectionnez [Bluetooth et périphériques] → [Imprimantes et scanners].) (Dans Windows 8.1/Windows Server 2012, cliquez avec le bouton droit sur le bouton [Démarrer], puis sélectionnez [Panneau de configuration] → [Afficher les périphériques et imprimantes] ou [Périphériques et imprimantes].) 2 Si l'icône du pilote d'imprimante "SHARP xx-xxxx" est affichée, mais que vous ne parvenez toujours pas à imprimer, il se peut que le pilote d'imprimante n'ait pas été installé correctement. Dans ce cas, supprimez le logiciel et réinstallez-le.
	Le port est mal configuré. → Il est impossible d'imprimer si le port du pilote d'imprimante est mal configuré. Configurez le port correctement. Pour en savoir plus, consultez le Guide d'installation du logiciel.
	La fonction d'impression est désactivée. → Il est impossible d'imprimer si "Annuler travaux comptes non val." est activé dans les paramètres système. Consultez le responsable.
L'appareil n'imprime pas. (Le témoin DONNEES () ne clignote pas).	Les paramètres de format du magasin ne sont pas les mêmes sur l'appareil et dans le pilote d'imprimante. → Vérifiez si le même format papier de magasin est paramétré sur l'appareil et dans le pilote de l'imprimante. Pour modifier le réglage du format de papier du magasin sur l'appareil, reportez-vous au Manuel utilisateur ou au Guide d'installation du logiciel pour modifier le réglage dans le pilote d'imprimante.
	Le format de papier spécifié n'est pas chargé. → Chargez le papier au format spécifié dans le magasin.
L'impression est lente.	Utilisation simultanée de deux applications ou plus. → Lancez l'impression après avoir quitté tous les programmes d'application inutilisés.
L'image imprimée est claire et inégale.	Le papier n'est pas chargé dans le bon sens et l'impression a lieu sur le mauvais côté. → Certains types de papiers possèdent deux côtés de nature différente. Si le papier est chargé de telle sorte que l'impression se fait sur le verso, le toner n'adhère pas au papier et la qualité de l'image imprimée n'est pas bonne.



Problème	Cause et solution
L'image imprimée est sale.	Vous utilisez un papier qui ne remplit pas les critères de format et de poids. → Utilisez du papier pour copies de la gamme spécifiée.
	Le papier est en dehors de la gamme spécifiée de format et de poids. → Utilisez du papier copie de la gamme spécifiée ou essayez de configurer le type de papier sur un type légèrement plus lourd ou légèrement plus léger que la normale. (Pour le papier ordinaire, passez papier ordinaire 1 sur papier ordinaire 2 ou papier ordinaire 2 sur papier ordinaire 1.) Selon le type de papier, la qualité d'impression peut être améliorée. Pour plus de détails, consultez votre revendeur ou votre représentant du service après-vente.
	Papier roulé ou humide. → N'utilisez pas de papier roulé ou plissé. Remplacez le papier humide par du papier sec. Au cours des longues périodes d'inutilisation de l'appareil, retirez le papier du magasin et conservez-le dans un endroit sombre et dans un sachet pour empêcher l'absorption de l'humidité. ▶ Positions d'alimentation et de connexion (page 4)
	Les marges que vous avez définies dans les réglages papier de votre application ne sont pas suffisantes. → Il est possible que le haut et le bas du papier soient sales si les marges sont définies en dehors de la zone de qualité d'impression spécifiée. → Définissez les marges dans l'application à l'intérieur de la zone de qualité d'impression.
	Des points noirs ou des taches apparaissent sur la sortie imprimée. → Exécutez le mode de nettoyage de l'unité de fixage. La lettre "V" s'imprime sur une feuille de papier en réalisant le nettoyage de l'unité de fixage.
L'image imprimée est de travers ou il n'y a plus de papier.	Le format du papier chargé dans le magasin n'est pas le même que celui configuré dans le pilote d'imprimante. → Vérifiez si les options de "Paper SizeFormat papier" correspondent au format du papier chargé dans le magasin. Si la case "Fit To Paper SizeAjuster à la taille du papier" est cochée, assurez-vous que le format papier sélectionné dans la liste déroulante correspond à celui du papier chargé.
	L'orientation définie pour le document est incorrecte. → Cliquez sur l'onglet "MainPrincipal" de l'écran de configuration du pilote d'imprimante et vérifiez si l'option "Image OrientationOrientation de l'image" est paramétrée correctement.
	Le papier est mal chargé. → Assurez-vous que le papier est correctement chargé.
	Vous avez mal spécifié les marges pour l'application en cours. → Vérifiez la configuration des marges et du format de papier que vous avez définie dans votre application. Vérifiez également que les paramètres d'impression sont adaptés au format de papier que vous utilisez.
Je ne sais pas comment imprimer sur un support spécial (enveloppes, etc.)	Pour les enveloppes, utilisez le plateau d'alimentation auxiliaire.



Problème	Cause et solution
Mauvaise qualité de numérisation.	La vitre d'exposition ou le dessous du chargeur de documents est sale. → Nettoyez ces éléments régulièrement. ▶ Maintenance (page 7)
	Original maculé ou taché. → Utilisez un original propre.
	Vous n'avez pas défini une résolution adaptée. → Vérifiez que le paramètre de résolution dans le pilote d'imprimante correspond à l'original.
	Vous n'avez pas attribué une valeur appropriée au paramètre "B/W ThresholdSeuil B/W". → Si vous numérisez à l'aide d'une application compatible TWAINTWAIN, assurez-vous qu'une valeur adaptée est spécifiée pour le réglage "B/W ThresholdSeuil B/W". Une plus grande valeur de seuil assombrit votre sortie, tandis qu'une petite valeur de seuil l'éclaircit. Pour régler automatiquement le seuil, cliquez sur le bouton "Auto ThresholdSeuil auto" dans l'onglet "ImageImage" de l'écran "ProfessionalProfessionnel".
	Les paramètres de luminosité et de contraste ne sont pas adaptés. → Si vous numérisez à l'aide d'une application compatible TWAINTWAIN et que la luminosité et le contraste de l'image obtenue ne sont pas adaptés (image trop brillante, par exemple), cliquez sur le bouton "Auto Brightness/Contrast AdjustmentAjustement automatique Contraste/Luminosité" dans l'onglet "ColourCouleur" de l'écran "ProfessionalProfessionnel". Cliquez sur le bouton "Brightness/ContrastLuminosité/Contraste" pour régler la luminosité et le contraste lorsque l'image numérisée obtenue s'affiche sur l'écran.
	L'original n'est pas placé face imprimée vers le haut dans le chargeur de documents, ou face imprimée vers le bas sur la vitre d'exposition. → Placez l'original face imprimée vers le haut dans le chargeur de documents, ou face imprimée vers le bas sur la vitre d'exposition.
L'original n'a pas été placé dans la bonne position. → Placez correctement l'original.	
Impossible de numériser le document.	Votre application n'est pas compatible TWAINTWAIN. → Si votre application n'est pas compatible TWAINTWAIN, la numérisation est impossible. Vérifiez que votre application est compatible TWAINTWAIN.
	Vous n'avez pas sélectionné le pilote de scanner de l'appareil dans votre application. → Vérifiez que le pilote de scanner de l'appareil est sélectionné dans votre application compatible TWAINTWAIN.
	Vous n'avez pas défini les préférences de numérisation de manière appropriée. → La numérisation en haute résolution d'une grande zone entraîne la mémorisation d'un grand nombre de données et un temps de numérisation prolongé. Les préférences de numérisation doivent être adaptées au type d'original à numériser (Texte, Texte/Graphique, Photo).
	Le format de l'original est A4 ou plus grand, et la résolution est réglée sur 600 ppp. → Lorsque le format de l'original est A4 ou plus, la résolution de 600 ppp ne peut pas être utilisée.



Problème	Cause et solution
Le destinataire ne reçoit pas les données envoyées.	<p>Il y a une erreur dans la destination enregistrée ou la destination sélectionnée n'est pas la bonne.</p> <p>→ Assurez-vous que les informations de destination enregistrées sont correctes. S'il y a une erreur, corrigez-la.</p> <p>* Si l'envoi du courrier électronique (Numériser vers courrier électronique) n'aboutit pas, un message d'erreur de type "Message non livré" a probablement été envoyé à l'adresse de courrier électronique déclarée de l'administrateur. Ces informations peuvent vous aider à identifier la cause du problème.</p>
Le destinataire ne reçoit pas les données envoyées par courrier électronique (Numériser vers courrier électronique).	<p>Vérifiez dans la page Web si une limite de taille des fichiers image envoyés avec Numériser vers courrier électronique a été définie (le réglage usine est "Illimité"). Une limite comprise entre 1 et 10 Mo peut être définie. Consultez l'administrateur de la page Web pour sélectionner une limite appropriée.</p> <p>La quantité de données pouvant être envoyée dans un seul courrier électronique est parfois limitée par l'administrateur du serveur de courrier électronique. Même si la taille du fichier est comprise dans les limites acceptables, le destinataire ne le recevra pas s'il dépasse les limites définies par l'administrateur du serveur de courrier.</p> <p>Réduisez la quantité de données envoyées (réduisez le nombre de pages numérisées). (Demandez à votre administrateur de serveur de courrier électronique quelle est la limite de données pour la transmission d'un courrier électronique.)</p>
La transmission dure longtemps.	<p>Pour les grands volumes d'informations image, le fichier de données est également volumineux, et la transmission dure longtemps.</p>
Le témoin [DÉPART] ne s'allume pas en mode Scan Clé USB.	<p>La clé USB n'est pas reconnue ou pas insérée, ou un dispositif autre qu'une clé USB a été inséré dans le port USB.</p> <p>→ Vérifiez le port USB.</p>
"Vérifier Clé USB" apparaît sur l'écran pendant la numérisation vers une clé USB.	<p>Un périphérique autre qu'une clé USB a été inséré dans le port USB, la clé USB est protégée contre l'écriture ou a été retirée pendant la numérisation vers une clé USB.</p> <p>→ Vérifiez votre dispositif de mémoire USB et utilisez-le de façon adéquate.</p>
"Mémoire pleine. Travail annulé." apparaît sur l'écran pendant la numérisation vers une clé USB.	<p>La mémoire du dispositif USB est pleine.</p> <p>→ Utilisez un dispositif USB avec suffisamment de mémoire.</p>



TÉMOINS ET MESSAGES D'AFFICHAGE

Si l'un des messages suivants apparaît à l'écran, effectuez rapidement l'action qui y est demandée.

Message	Action
Maintenance requise. Appeler le Service Technique.	Une maintenance va être requise prochainement. Contactez votre représentant de service agréé.
⚠ Appeler le Service Technique. **-*	Mettez l'appareil hors tension, puis remettez-le sous tension. Si le message ne disparaît pas, notez le code principal à 2 chiffres ainsi que le sous-code à 2 chiffres ("**-*"), mettez l'appareil hors tension et contactez rapidement votre représentant de service agréé.
Niveau toner bas (ne pas remplacer la cartouche avant d'y être invité)	Vous allez bientôt devoir remplacer la cartouche de toner.
⚠ Contrôler la cartouche de toner.	Vérifiez si la cartouche de toner a été correctement installée.
Changez la cartouche.	Remplacez la cartouche de toner comme expliqué. Pour plus d'informations, reportez-vous au manuel d'utilisation.
⚠ Retirer le papier du plateau de sortie.	Le plateau de sortie a atteint son nombre de feuilles maximal. Retirez-les. Après avoir retiré le papier, appuyez sur la touche [DÉPART] si vous faites une copie, ou sur la touche OK si vous faites une impression.
⚠ Charger papier dans mag.. <*>.	Le format papier spécifié pour le magasin est différent du format réel.
Vérifier Clé USB	Vérifiez ce qui suit : <ul style="list-style-type: none"> • Vérifiez si la clé USB n'est pas protégée en écriture. • Vérifiez que les noms de fichier sur la clé USB ne dépassent pas 256 caractères par fichier. • Vérifiez que la clé USB ne présente pas de problème.
Mémoire pleine. Travail annulé.	Vérifiez que la clé USB dispose de suffisamment d'espace libre pour accepter la taille des données à numériser.

<*>: Numéro de magasin

<* *>: Format du papier qui doit être chargé

Et si l'un des codes d'erreur suivants s'affiche sur l'écran concernant une erreur de communication lors de l'envoi de l'image numérisée, utilisez la solution correspondant indiquée ci-dessous.

Code d'erreur	Solution
CE-00	Mettez l'appareil hors tension, puis remettez-le sous tension. Faites appel à votre administrateur réseau pour vérifier l'absence de problèmes de réseau ou de serveur. Si l'erreur persiste après avoir mis l'appareil hors tension puis sous tension, coupez l'alimentation et contactez votre distributeur.
CE-02 CE-04	L'image numérisée n'a pas été envoyée car la connexion avec le serveur n'a pas pu être établie. Vérifiez que les paramètres* ¹ du serveur SMTP ou de la destination Numériser vers FTP sont corrects dans la page Web.* ²
CE-03	L'image numérisée n'a pas été envoyée car le serveur était occupé ou le trafic était trop dense. Attendez un court instant et essayez à nouveau.
CE-05	L'image numérisée n'a pas été envoyée car le répertoire sur le serveur FTP de destination était incorrect. Vérifiez que les informations relatives au serveur FTP sont correctement configurées dans la page Web.* ²



Code d'erreur	Solution
CE-06	Les données numérisées n'ont pas pu être envoyées car l'adresse e-mail mémorisée dans la Liste des destinations n'est pas correcte. Vérifiez si les informations de destination mémorisées sont correctes.*2
CE-09	La taille du fichier de l'image numérisée dépasse la limite définie dans la "Taille maximum des pièces jointes du courrier électronique" de la page Web. Réduisez le nombre de pages numérisées dans le fichier ou modifiez la limite définie dans "Taille maximum des pièces jointes du courrier électronique". Ou elle peut dépasser la limite de taille de fichier au niveau du serveur de messagerie. Réduisez le volume de l'original. Sinon, modifiez la résolution ou le mode couleur pour réduire la taille du fichier numérisé.*3
CE-11	La mémoire a saturé lors de la numérisation. Numérisez moins de pages, diminuez la résolution ou modifiez le mode couleur pour réduire la taille du fichier, puis réessayez de numériser.*3

*1 Pour plus d'informations, reportez-vous au Manuel utilisateur (réglages de page Web).

*2 Pour plus d'informations, reportez-vous au Manuel utilisateur (enregistrement du carnet d'adresses).

*3 Pour plus d'informations, reportez-vous au Manuel utilisateur.

SI VOTRE COURRIER ELECTRONIQUE VOUS EST RETOURNE

Si une transmission à l'aide de la fonction Numériser vers courrier électronique échoue, un courrier électronique vous en informant est envoyé à l'adresse de retour configurée dans le serveur SMTP. Si cela se produit, lisez le courrier électronique, déterminez la cause de l'erreur puis répétez la transmission.



BOURRAGE PAPIER

RETRAIT DU PAPIER BLOQUE

En cas de bourrage papier en cours de copie, le message " ⚠ Bourrage papier." " ⚠ Enlevez papier." et l'emplacement du bourrage papier s'affichent.

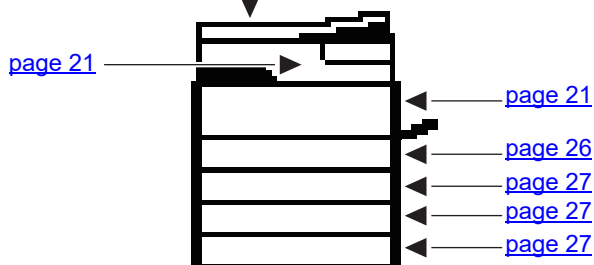
Vérifiez l'emplacement et retirez le papier bloqué.



Le papier risque de se déchirer lorsque vous retirez du papier bloqué. Dans ce cas, veuillez à retirer tous les morceaux de papier de l'appareil.

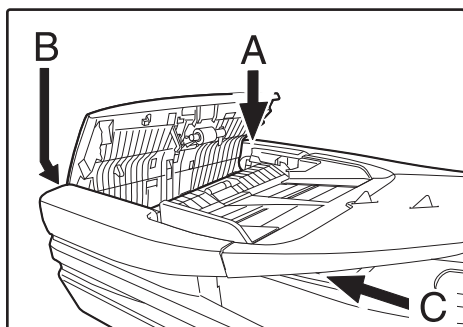
Confirmez tout d'abord l'emplacement du bourrage papier.

(voir ci-dessous)



BOURRAGE PAPIER DANS LE CHARGEUR DE DOCUMENTS

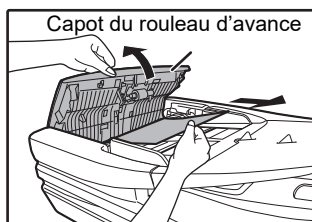
1



Retirez l'original bloqué.

Retirez l'original du chargeur de document. Vérifiez les sections A, B et C illustrées à gauche (voir page suivante) et retirez l'original bloqué.

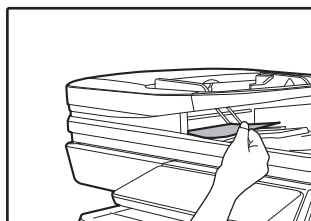
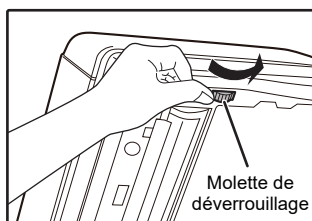
• Section A



Ouvrez le capot du rouleau d'avance et retirez l'original bloqué du plateau du chargeur de documents. Fermez le capot du rouleau d'avance.

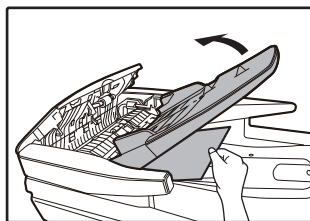
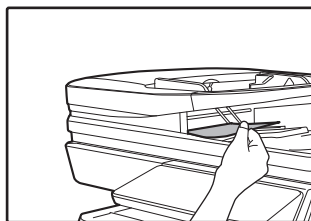


● **Section B**



Ouvrez le chargeur de documents et faites tourner la molette de déverrouillage dans le sens de la flèche pour entraîner l'original.
Fermez le chargeur de documents, puis retirez l'original.

● **Section C**



Retirez l'original bloqué de la zone de sortie.
Si vous ne pouvez pas retirer facilement l'original bloqué de la zone de sortie, ouvrez le capot du rouleau d'avance, puis le plateau du chargeur de documents, et retirez l'original.

2

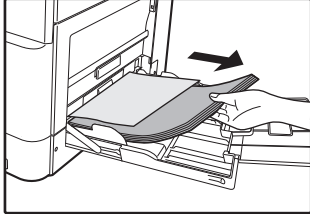
Remettez dans le plateau du chargeur de documents les originaux indiqués par le nombre sur l'écran, puis appuyez sur la touche [DÉPART].

La copie des originaux restants lors du bourrage papier reprend.



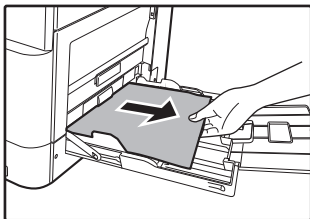
BOURRAGE PAPIER DANS LE PLATEAU D'ALIMENTATION AUXILIAIRE

1



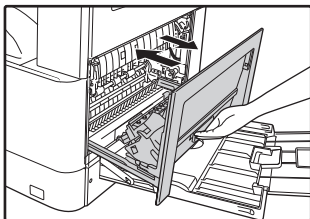
Retirez le papier encore présent dans le plateau d'alimentation auxiliaire.

2



Retirez doucement le bouchage papier du plateau d'alimentation auxiliaire.

3



Ouvrez et abaissez le capot latéral.



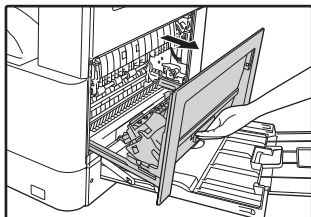
- En abaissant le capot latéral, appuyez sur la poignée.
- Si le message ne s'efface pas, vérifiez de nouveau qu'aucun morceau de papier n'est resté bloqué.
- En abaissant le capot latéral, retirez d'abord le papier sur le plateau d'alimentation auxiliaire. Si vous ne le faites pas, la partie avant du papier sera tachée et cela entraînera la perte de l'image ou un bouchage papier.



BOURRAGE PAPIER DANS L'APPAREIL

Pour éliminer un bouchage à l'intérieur de l'appareil, ouvrez le capot latéral, vérifiez si le bouchage s'est produit dans la section "A", "B", "C" ou "D" ci-dessous et suivez la procédure d'élimination des bouchages.

1



Ouvrez le plateau d'alimentation auxiliaire et le capot latéral.



S'il reste du papier dans le plateau d'alimentation auxiliaire, retirez-le.

► [BOURRAGE PAPIER DANS LE PLATEAU D'ALIMENTATION AUXILIAIRE \(page 20\)](#)

2

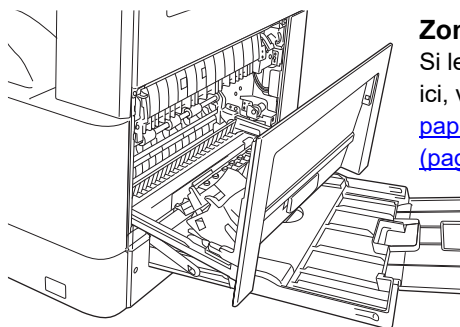
Vérifiez l'emplacement du bouchage. Retirez le papier bloqué conformément aux instructions pour chaque emplacement de l'illustration ci-dessous.

Zone C

Si le papier est bloqué ici, voir la section [Bouchage papier dans la zone de transport C \(page 25\)](#).

Zone A

Si le papier est bloqué ici, voir la section [Bouchage dans la zone d'alimentation papier A \(page 22\)](#).



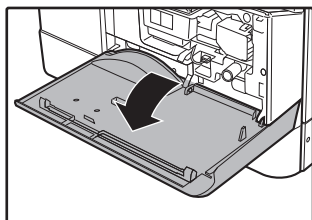
Zone B

Si le papier bloqué est visible ici, voir la section [Bouchage papier dans la zone de fusion B \(page 23\)](#).



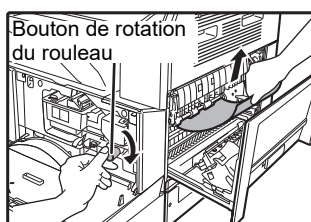
Bourrage dans la zone d'alimentation papier A

1



Appuyez doucement sur les deux extrémités du capot avant et ouvrez ce dernier.

2



Retirez délicatement la feuille de papier froissée ou coincée. Tournez le bouton de rotation des rouleaux dans le sens de la flèche pour faciliter le retrait.

Veillez à ne pas déchirer le papier bloqué au cours du retrait.

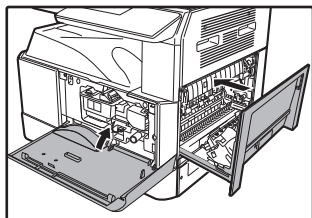


L'unité de fusion est chaude. Ne touchez pas l'unité de fusion lorsque vous retirez du papier bloqué. Ceci risquerait d'entraîner une brûlure ou une blessure.



Ne touchez pas le tambour photoconducteur (partie verte) lorsque vous retirez des feuilles bloquées. Cela pourrait endommager le tambour et provoquer des taches sur les copies.

3



Fermez le capot avant et le capot latéral.

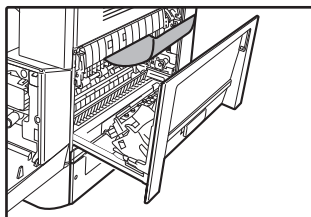


- Tenez les deux extrémités lorsque vous abaissez le capot avant.
- Si le message ne s'efface pas, vérifiez de nouveau qu'aucun morceau de papier n'est resté bloqué.
- En abaissant le capot latéral, appuyez sur la poignée.



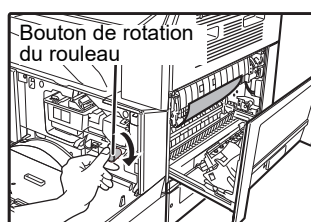
Bourrage papier dans la zone de fusion B

1



Appuyez doucement sur les deux extrémités du capot avant et ouvrez ce dernier.

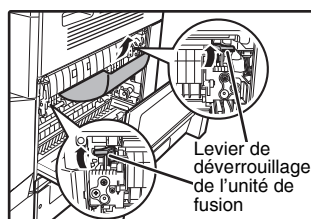
2



Tournez le bouton de rotation des rouleaux dans le sens de la flèche.

Veillez à ne pas déchirer le papier bloqué au cours du retrait.

3



Retirez délicatement la feuille de papier froissée ou coincée.

Relevez les leviers de déverrouillage de l'unité de fusion pour faciliter le retrait.

Veillez à ne pas déchirer le papier bloqué au cours du retrait.

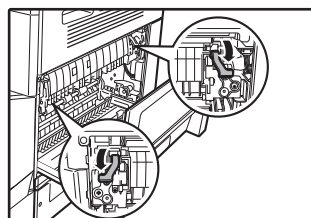


L'unité de fusion est chaude. Ne touchez pas l'unité de fusion lorsque vous retirez du papier bloqué. Ceci risquerait d'entraîner une brûlure ou une blessure.



- Ne touchez pas le tambour photoconducteur (partie verte) lorsque vous retirez des feuilles bloquées. Cela pourrait endommager le tambour et provoquer des taches sur les copies.
- Prenez soin de ne pas tacher vos mains ou vêtements avec le toner non fixé sur le papier bloqué.

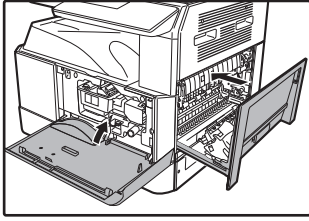
4



Abaissez les leviers de déverrouillage de l'unité de fusion pour les ramener à leur position initiale.



5



Fermez le capot avant et le capot latéral.



- En abaissant le capot latéral, appuyez sur la poignée.
- Si le message ne s'efface pas, vérifiez de nouveau qu'aucun morceau de papier n'est resté bloqué.
- En abaissant le capot latéral, retirez d'abord le papier sur le plateau d'alimentation auxiliaire. Si vous ne le faites pas, la partie avant du papier sera tachée et cela entraînera la perte de l'image ou un bourrage papier.



Bourrage papier dans la zone de transport C

1



Ouvrez le guide du papier de fusion en appuyant sur la saillie à étiquette verte sur le guide, puis retirez le papier bloqué.

Veillez à ne pas déchirer le papier bloqué au cours du retrait.

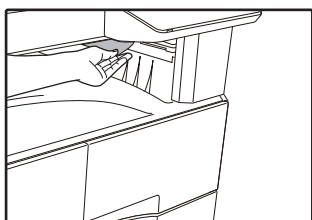


L'unité de fusion est chaude. Ne touchez pas l'unité de fusion lorsque vous retirez du papier bloqué. Ceci risquerait d'entraîner une brûlure ou une blessure.



- Ne touchez pas le tambour photoconducteur (partie verte) lorsque vous retirez des feuilles bloquées. Cela pourrait endommager le tambour et provoquer des taches sur les copies.
- Prenez soin de ne pas tacher vos mains ou vêtements avec le toner non fixé sur le papier bloqué.

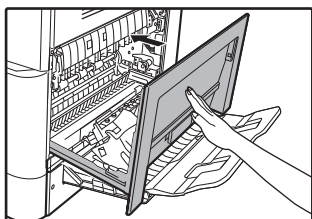
2



Ramenez le levier du convoyeur recto verso à sa position initiale et fermez le capot latéral.

Le message s'efface et la copie est possible.

3



Fermez le capot latéral.



- En abaissant le capot latéral, appuyez sur la poignée.
- Si le message ne s'efface pas, vérifiez de nouveau qu'aucun morceau de papier n'est resté bloqué.
- Si le papier était déchiré, vérifiez qu'aucune partie déchirée n'est restée dans l'appareil.



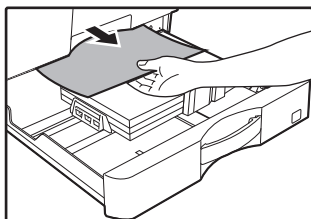
BOURRAGE DANS LE MAGASIN PAPIER 1



Vérifiez qu'aucun papier n'est bloqué dans le magasin avant de retirer ce dernier.

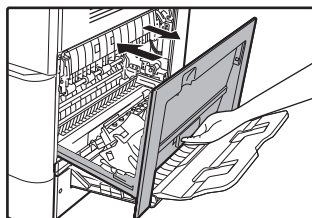
► [BOURRAGE PAPIER DANS L'APPAREIL \(page 21\)](#)

1



Levez et tirez le magasin 1 et retirez le papier bloqué.

2



Fermez le capot latéral.

Le message s'efface et la copie est possible.



- En abaissant le capot latéral, appuyez sur la poignée.
- Si le message ne s'efface pas, vérifiez de nouveau qu'aucun morceau de papier n'est resté bloqué.

3

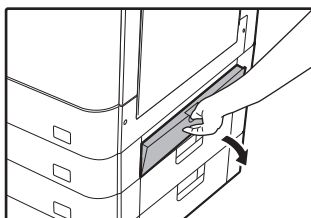
Fermez le magasin 1.

Enfoncez complètement le magasin.



BOURRAGE DANS LE MAGASIN PAPIER 2 - 4 (Lorsqu'un magasin papier de 500 pages et un bac d'alimentation Stand/2x500 pages sont installés)

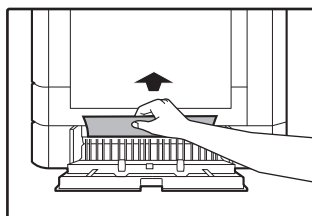
1



Relevez le capot latéral inférieur.

Saisissez la poignée pour relever le capot latéral.

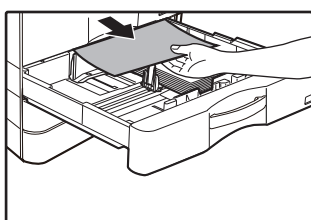
2



Retirez le papier bloqué.

Veillez à ne pas déchirer le papier bloqué au cours du retrait.

3



Si le papier bloqué n'est pas visible à l'étape 2, levez et tirez le magasin papier et retirez le papier bloqué.

Veillez à ne pas déchirer le papier bloqué au cours du retrait.

4

Fermez le capot latéral inférieur.

Le message s'efface et la copie est possible.

5

Fermez le magasin papier.

Enfoncez complètement le magasin.



Si le message ne s'efface pas, vérifiez de nouveau qu'aucun morceau de papier n'est resté bloqué.

SHARP[®]
SHARP CORPORATION