

Identificarea și rezolvarea problemelor

Faceți clic pe pictograma funcției despre care vreți să aflați mai multe.

INFORMAȚII GENERALE / COPIERE



TIPĂRIRE / SCANARE



INDICATOARE ȘI
MESAJE DE AFIȘARE



BLOCAJ HÂRTIE



INFORMAȚII DESPRE ACEST GHID

Acest ghid conține informații privind utilizarea echipamentului și cum trebuie să procedați atunci când apare o problemă. Dacă întâmpinați o problemă, consultați acest ghid înainte de a apela la un centru de asistență.

Vă rugăm să țineți cont de următoarele

- Ghidul pleacă de la premisa că persoanele care instalează și folosesc acest produs știu să folosească computerul și browserul web.
- Pentru informații despre sistemul dvs. de operare sau despre browserul web, consultați manualul sistemului dvs. de operare sau al browserului web sau funcția Ajutor online.
- În acest manual de operare, ecranele și explicațiile procedurilor presupun utilizarea Windows® 10. Ecranele pot să difere în funcție de versiunea sistemului de operare sau a aplicației software.
- De fiecare dată când numele modelului dumneavoastră apare ca "xx-xxxx", vă rugăm să înlocuiți numele modelului.
- O atenție considerabilă a fost acordată la alcătuirea acestui manual. Dacă aveți întrebări sau nelămuriri privind manualul, vă rugăm să contactați distribuitorul sau cel mai apropiat reprezentant de service autorizat.
- Acest produs a trecut prin proceduri stricte de inspecție și control al calității. În cazul puțin probabil în care descoperiți un defect sau o altă problemă, vă rugăm să contactați distribuitorul sau cel mai apropiat reprezentant de service autorizat.
- În afara cazurilor prevăzute de lege, SHARP nu este responsabil pentru defecțiunile apărute în timpul utilizării produsului sau opțiunilor acestuia, pentru defecțiunile datorate utilizării necorespunzătoare a produsului și a opțiunilor acestuia sau pentru alte defecțiuni și nici pentru orice fel de daune apărute în urma utilizării produsului.

Avertisment

- Reproducerea, adaptarea sau traducerea conținutului manualului fără acordul scris în prealabil este interzis, cu excepția cazurilor permise prin legea drepturilor de autor.
- Toate informațiile din acest manual pot suferi modificări fără preaviz.

Ilustrațiile, panoul de operare și afișajul indicate în acest manual

Dispozitivele periferice sunt de obicei opționale, dar anumite modele includ unele dispozitive periferice ca echipament standard.

Explicațiile din acest manual pornesc de la premisa că pentru BP-20M31 au fost instalate o tavă de alimentare cu hârtie pentru 500 de coli și un stand/serdar pentru 2x500 coli de hârtie.

Pentru anumite funcții și proceduri, explicațiile pornesc de la premisa că sunt instalate alte dispozitive în afara celor menționate mai sus.

Ecranele de afișare, mesajele și denumirile tastelor indicate în manual pot să difere de cele de pe echipamentul propriu-zis ca urmare a modificărilor și îmbunătățirilor produsului.

CUPRINS

INFORMAȚII DESPRE ACEST GHID	2
Aspecte de reținut	4
DEPANARE	8
INDICATOARE ȘI MESAJE DE AFIȘARE	16
DACĂ E-MAIL-UL DUMNEAVOASTRĂ ESTE RETURNAT	17
BLOCAJ HÂRTIE	18

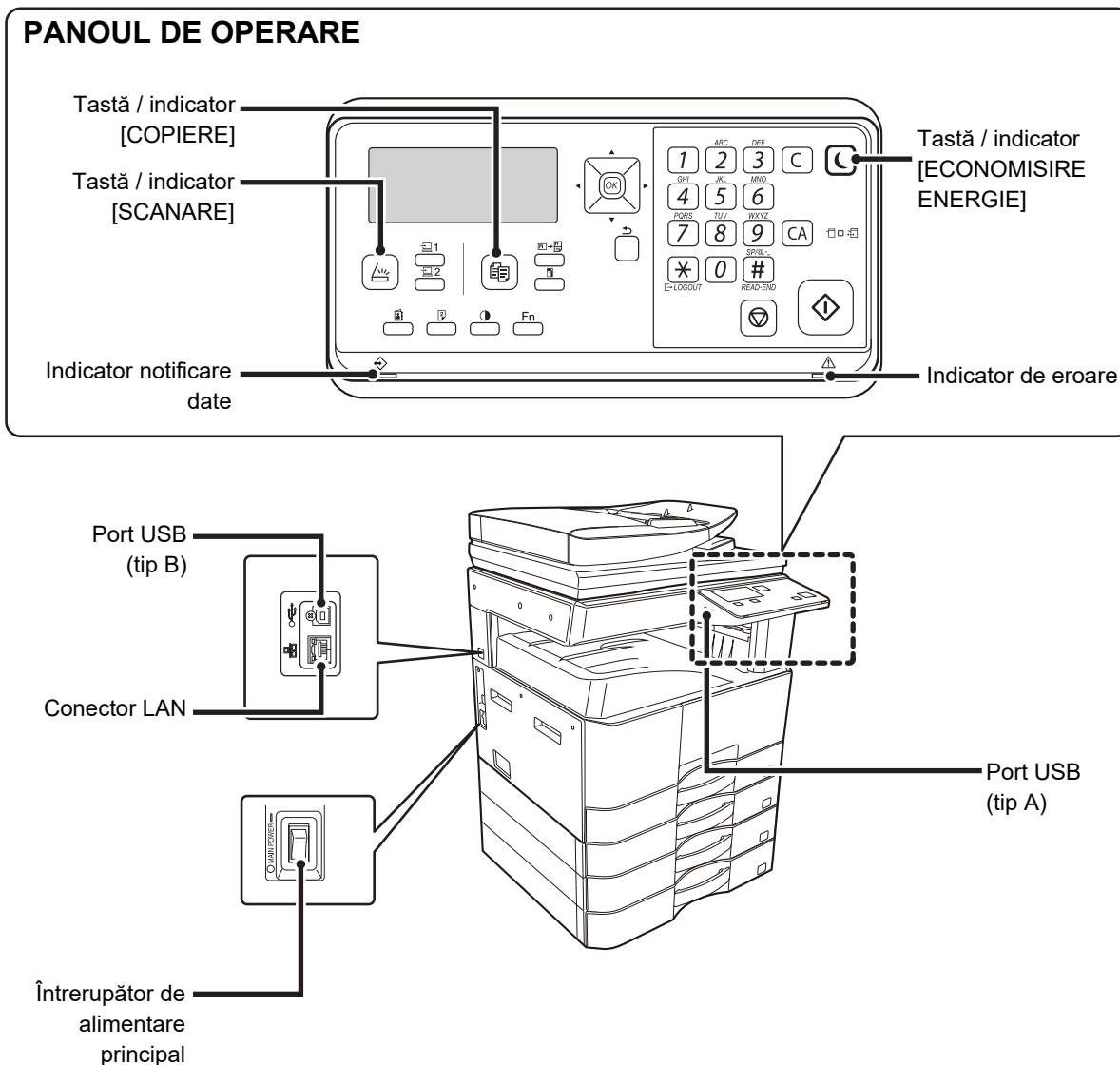
Dacă problema persistă după urmarea instrucțiunilor din acest ghid...

Dacă nu puteți să rezolvați o problemă cu ajutorul soluțiilor din acest manual, rotiți comutatorul de alimentare principal la poziția "○". Așteptați cel puțin 10 secunde, apoi treceți întrerupătorul de alimentare principal în poziția " | ".



Aspecte de reținut

Alimentarea și pozițiile conectorilor



BP-10C20 nu are o tastă a funcției de fax sau indicatori.

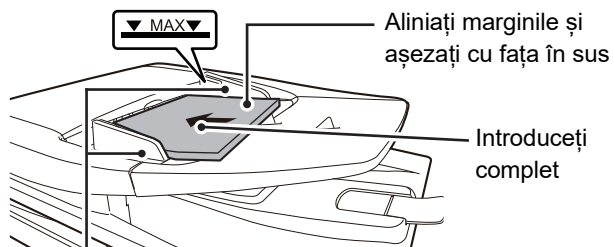


Așezarea originalului

Originalul este așezat corect?

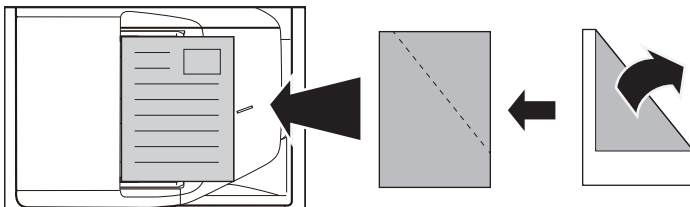
●Alimentator automat de documente (BP-20M22/BP-21M22/BP-20M24/BP-20M28/BP-20M31)

Nu depășiți linia
indicatorie



Ajustați la dimensiunea originalului

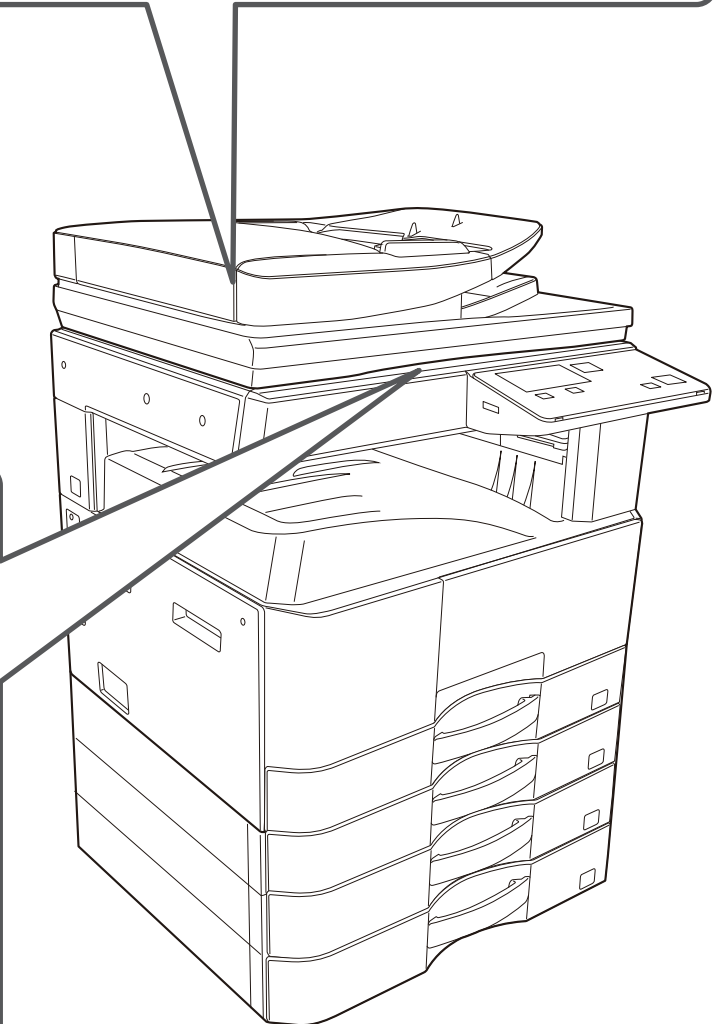
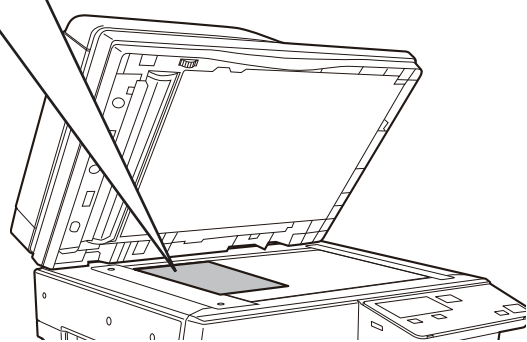
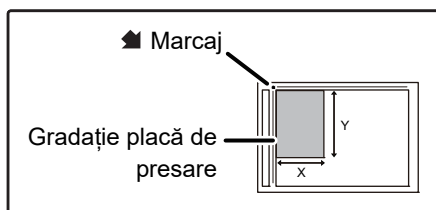
Dacă originalul este îndoit, vă rugăm să îl îndreptați înainte de a-l așeza. (Aceasta previne alimentarea eronată a originalului și detectarea incorectă a dimensiunii sale)



În cazul în care originalul este capsat, asigurați-vă că ați îndepărtat capsele și răsfoiți paginile înainte de a le așeza. (Procedând astfel, evitați alimentarea incorectă și ruperea originalului și împiedicați părțile de original rupte să rămână în alimentator.)

●Geam pentru documente

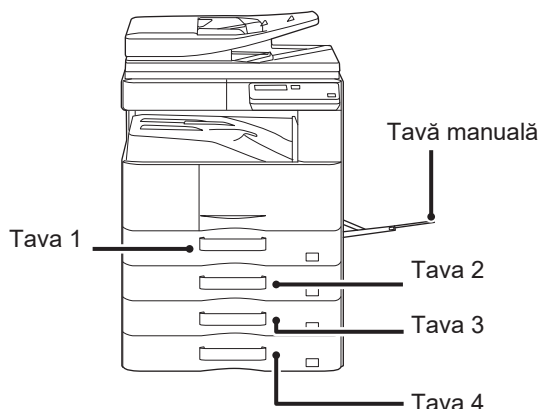
Așezați originalul în colțul din stânga.
Dacă originalul este îndoit, vă rugăm să îl îndreptați înainte de a-l așeza.





Alimentarea cu hârtie

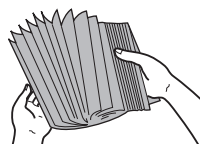
Hârtia este alimentată corect?



Hârtie

Răsfoiți topul de hârtie înainte de alimentare.

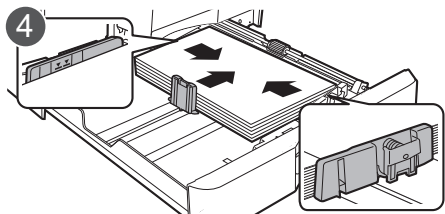
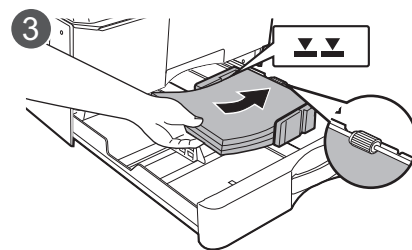
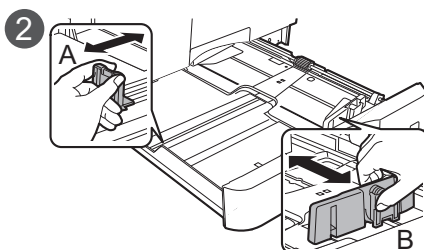
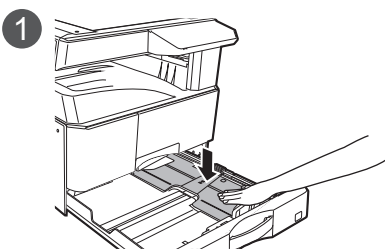
Hârtia nu trebuie să depășească numărul maxim de foi și nu trebuie să se afle mai sus de linia indicatoare.



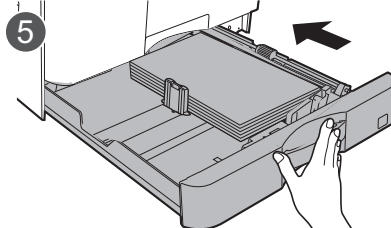
Nu încărcați hârtie în modul indicat mai jos.



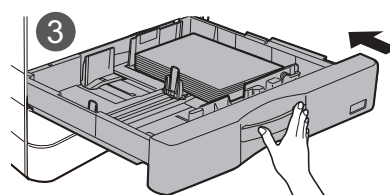
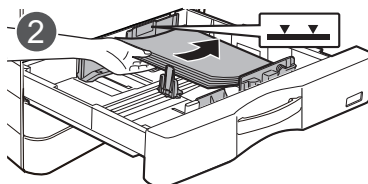
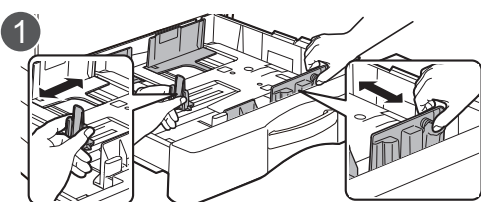
Tava 1



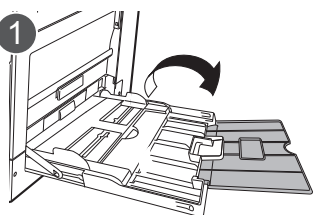
După încărcarea hârtiei, închideți ghidajele la lățimea hârtiei, pentru a nu rămâne spațiu liber față de ghidajele A și B.



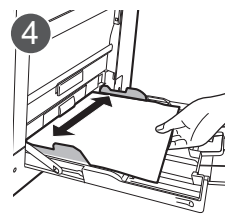
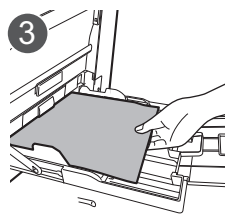
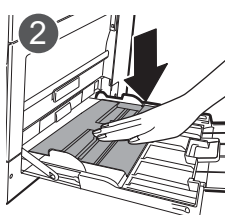
Tava 2-4



Tavă manuală



Dacă alimentați cu hârtie cu o lungime mai mare de 250 mm (9-27/32"), deschideți tava extensibilă.

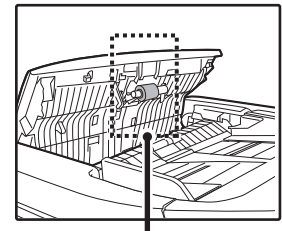
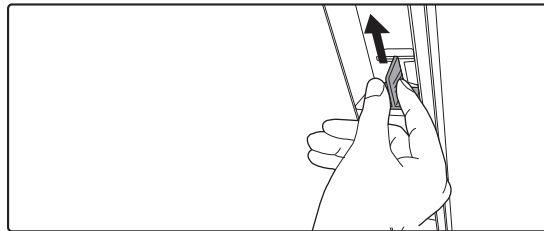
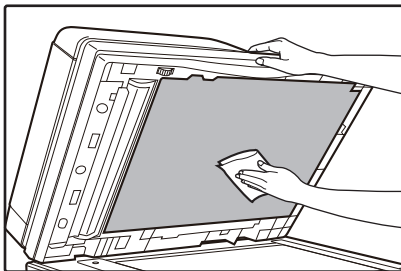




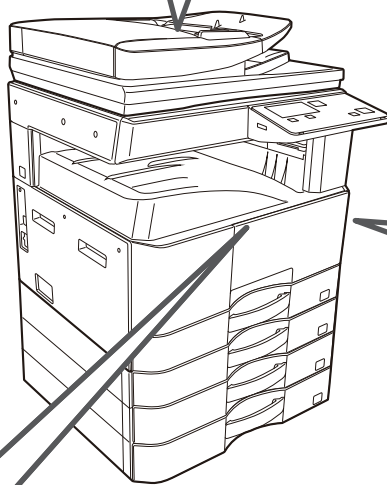
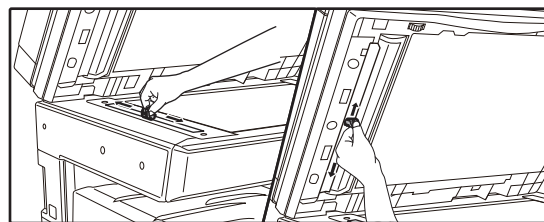
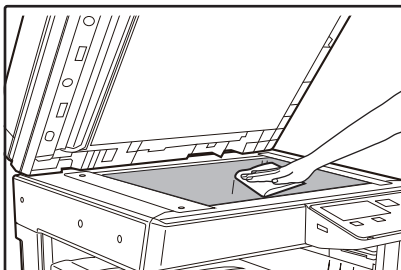
Întreținere

Curățarea alimentatorului automat de documente și a geamului pentru documente

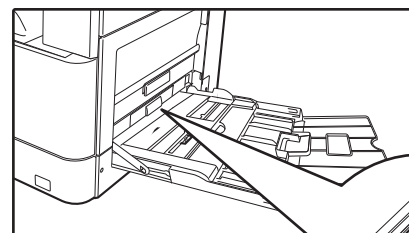
Într-un alimentator automat de documente cu o singură trecere cu inversare



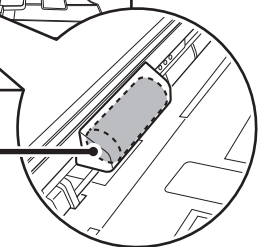
Rolă de alimentare cu hârtie



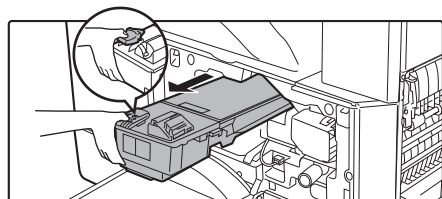
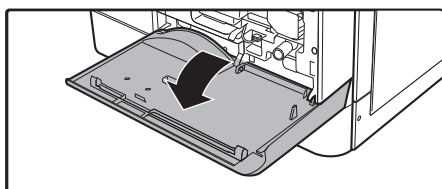
Curățarea rolei de alimentare a tăvii manuale



Rolă de alimentare a tăvii manuale



Scoaterea unui cartuș de toner





DEPANARE

Acest capitol descrie depanarea și remedierea alimentării incorecte a originalului.

Dacă întâmpinați o problemă când folosiți echipamentul, consultați următorul ghid de depanare înainte de a suna la service. Dacă nu puteți remedia problema cu ajutorul ghidului de depanare, opriți întrerupătorul principal, decuplați cablul de curent de la priza electrică și contactați furnizorul dumneavoastră.

Dacă întâmpinați dificultăți când folosiți echipamentul, consultați următorul ghid de depanare înainte de a suna la service. Multe probleme pot fi rezolvate cu ușurință de utilizator. Dacă nu puteți rezolva problema cu ajutorul ghidului de depanare, treceți comutatorul de alimentare în poziția oprit, scoateți echipamentul din priză și contactați reprezentantul dumneavoastră de service autorizat.

"**_**" reprezintă un cod care constă din numere și litere. Când contactați furnizorul, informați-l pe acesta în legătură cu codul afișat.

PROBLEME DE REȚEA

Problemă	Cauză și soluție
Echipamentul nu se conectează la rețea.	Cablul LAN este deconectat. → Verificați dacă este bine introdus cablul LAN în conectorii de pe echipamentul și computerul dumneavoastră. Introduceți bine fișa până când auziți un "clic". ▶ Alimentarea și pozițiile conectorilor (pagina 4)
	Echipamentul este configurat pentru utilizare în aceeași rețea ca și computerul? → Echipamentul nu poate fi utilizat dacă nu este conectat la aceeași rețea ca și computerul, sau dacă nu este configurat pentru a fi folosit la rețea. Pentru informații suplimentare, consultați administratorul dumneavoastră de rețea.



PROBLEME LEGATE DE ECHIPAMENT/COPIERE

Următoarele probleme sunt legate de utilizarea generală a echipamentului și copierea.

Problemă	Cauză și soluție
Echipamentul nu funcționează.	Mașina nu este conectată la o priză electrică. → Conectați echipamentul la o priză cu împământare.
	Comutatorul de alimentare Oprit. → Treceți comutatorul de alimentare în poziția Pornit. ► Alimentarea și pozițiile conectorilor (pagina 4)
	Echipamentul se încălzește. → Echipamentul are nevoie de o perioadă de timp pentru a se încălzi după ce comutatorul de alimentare este trecut în poziția pornit. În timp ce echipamentul se încălzește, setările de copiere pot fi selectate însă copierea nu este posibilă. Așteptați până apare "Ready to copy.".
	Capacul din față sau din lateral nu este complet închis. → Închideți capacul din față sau din lateral.
	Echipamentul este în modul de oprire a alimentării cu curent. → Când este activat modul de oprire automată a alimentării cu curent, doar indicatorul [ECONOMISIRE ENERGIE] (☾) clipește; toate celelalte indicatoare și afișajul sunt dezactivate. Echipamentul revine la funcționarea normală când tasta [ECONOMISIRE ENERGIE] (☾) este apăsată, când este primită o operație de tipărire sau când se începe scanarea de la un computer.
	Are loc alimentarea incorectă a originalului. ► REMEDIEREA ALIMENTĂRII INCORECTE (pagina 18)
Alimentarea este activă, dar nu are loc copierea.	Tava a rămas fără hârtie. → Alimentare hârtie. ► Alimentarea cu hârtie (pagina 6)
	→ Apăsați tasta [COPIERE] (☐) pentru a selecta modul de copiere. ► Alimentarea și pozițiile conectorilor (pagina 4)
Copiile sunt prea închise sau prea deschise.	Nu a fost selectată o expunere corespunzătoare pentru original. → Selectați un tip al originalului corespunzător cu tasta [EXPUNERE] (☉) și setați un nivel de expunere corespunzător cu tastele [◀] sau [▶]. → În cazul în care copia este prea deschisă sau prea închisă deși a fost selectat "Auto" cu tasta [EXPUNERE] (☉), reglați nivelul de expunere automat.
Textul este neclar când realizez o copie.	Selectați o expunere corespunzătoare pentru original în ecranul pentru expunerea copiei. → Schimbați expunerea la "Text" cu tasta [EXPUNERE] (☉).
Copii albe.	Originalul nu este amplasat cu fața în sus în alimentatorul pentru documente sau cu fața în jos pe geamul pentru documente. → Amplasați originalul cu fața în sus alimentatorul pentru documente sau cu fața în jos pe geamul pentru documente.
O parte din imagine este decupată sau există prea mult spațiu gol.	Originalul nu a fost amplasat în poziția corectă. → Amplasați corect originalul. ► Așezarea originalului (pagina 5)
	Dimensiunea hârtiei alimentate în tăvi s-a schimbat fără a schimba setarea pentru dimensiunea hârtiei tăvii. → Asigurați-vă că ați schimbat setarea tăvii pentru dimensiunea hârtiei de fiecare dată când schimbați dimensiunea hârtiei alimentată în tavă.



Problemă	Cauză și soluție
Apar cute pe hârtie sau imaginea este ștearsă în anumite locuri.	hârtia se află în afara dimensiunii și a intervalului de greutate specificat. → Folosiți coli de hârtie de copiator în intervalul specificat.
	Hârtie ondulată sau umedă. → Nu folosiți hârtie ondulată sau încrețită. Înlocuiți cu coli de hârtie de copiator uscate. În perioadele în care echipamentul nu este folosit pentru o perioadă lungă de timp, înlăturați hârtia din tavă și depozitați-o într-un loc ferit de lumină într-o pungă pentru a preveni absorbția umezelii.
Alimentare incorectă cu hârtie.	hârtia se află în afara dimensiunii și a intervalului de greutate specificat. → Folosiți coli de hârtie de copiator în intervalul specificat sau încercați să setați tipul hârtiei la un tip care este puțin mai greu sau puțin mai ușor decât în mod normal. (Pentru hârtie normală, comutați hârtie normală 1 la hârtie normală 2 sau hârtie normală 2 la hârtie normală 1.) În funcție de tipul hârtiei, calitatea tipăririi se poate îmbunătăți. Pentru detalii, contactați distribuitorul sau reprezentantul de service autorizat.
	Hârtie ondulată sau umedă. → Nu folosiți hârtie ondulată sau încrețită. Înlocuiți cu coli de hârtie de copiator uscate. În perioadele în care echipamentul nu este folosit pentru o perioadă lungă de timp, înlăturați hârtia din tavă și depozitați-o într-un loc ferit de lumină într-o pungă pentru a preveni absorbția umezelii. ▶ Alimentarea și pozițiile conectorilor (pagina 4)
	Hârtia nu este alimentată corespunzător. → Asigurați-vă că hârtia este bine fixată. ▶ Alimentarea cu hârtie (pagina 6)
	Bucăți de hârtie în interiorul echipamentului. → Înlăturați toate bucățile hârtiei alimentate incorect.
	Mai multe coli de hârtie sunt lipite unele de celelalte. → Răsfoiți topul de hârtie înainte de alimentare.
	A avut loc alimentarea incorectă a hârtiei în tavă. → Întoarceți hârtia pe cealaltă parte și/sau schimbați direcția acesteia și realimentați.
	Prea multă hârtie a fost alimentată în tavă. → Dacă teancul de hârtii depășește linia indicatorului de pe tavă, eliminați o parte din hârtie și realimentați astfel încât teancul să nu depășească linia.
	Ghidajele tăvii manuale nu corespund cu lățimea hârtiei. → Reglați ghidajele pentru a corespunde lățimii hârtiei. Dacă ghidajul hârtiei apasă prea mult pe hârtie, poate apărea alimentarea incorectă. Reglați ghidajul astfel încât să atingă ușor hârtia.
	Extensia tăvii manuale nu este scoasă. → Dacă alimentați cu hârtie cu o lungime mai mare de 250 mm (9-27/32"), deschideți tava extensibilă. ▶ Alimentarea cu hârtie (pagina 6)
	Rola de alimentare a tăvii manuale este murdară. → Curățați rola. ▶ Întreținere (pagina 7)
Alimentarea cu originalul nu se realizează corect (Alimentator automat cu documente)	Este prea multă hârtie în tava alimentatorului de documente? → Asigurați-vă că teancul de hârtie din tavă nu depășește linia indicatorului.
	Originalul este pe hârtie subțire? → Utilizați geamul pentru documente pentru a scana originalul. Dacă trebuie să utilizați alimentatorul automat de documente, folosiți [Slow Scan Mode] din tasta [FUNCȚIE SPECIALĂ] (F_n) pentru a scana originalul.
	Rola de alimentare este murdară? → Curățați suprafața rolei de alimentare cu hârtie.



Problemă	Cauză și soluție
Copiile sunt mazăgălite sau murdare.	Geamul pentru documente sau partea de jos a alimentatorului de documente este murdar. → Curățați cu regularitate. ▶ Întreținere (pagina 7)
	Original mazăgălit sau pătat. → Folosiți un original curat.
	hârtia se află în afara dimensiunii și a intervalului de greutate specificat. → Folosiți coli de hârtie de copiator în intervalul specificat sau încercați să setați tipul hârtiei la un tip care este puțin mai greu sau puțin mai ușor decât în mod normal. (Pentru hârtie normală, comutați hârtie normală 1 la hârtie normală 2 sau hârtie normală 2 la hârtie normală 1.) În funcție de tipul hârtiei, calitatea tipăririi se poate îmbunătăți. Pentru detalii, contactați distribuitorul sau reprezentantul de service autorizat.
Apar linii albe sau negre pe copii.	Geamul scannerului alimentatorului de documente este murdar. → Curățați geamul scannerului lung și îngust. ▶ Întreținere (pagina 7)
Dimensiunea hârtiei pentru tava de hârtie nu poate fi setată.	Apăsați tasta [COPIERE] (☰) pentru a selecta modul de copiere.
	Se efectuează copierea sau imprimarea. → Setati dimensiunea hârtiei după ce s-a efectuat copierea sau imprimarea.
	Echipamentul a fost oprit temporar din cauza lipsei de hârtie sau alimentării incorecte. → Alimentați hârtia sau remediați alimentarea incorectă, și apoi setați dimensiunea hârtiei.
Activitatea de copiere se oprește înainte de a fi finalizată.	Tava de ieșire pentru hârtie este plină. → Scoateți copiile din tavă de ieșire și reluați tipărirea.
	Tava a rămas fără hârtie. → Alimentare hârtie.
Afișajul este întunecat.	Iluminarea de fundal este oprită. → Când iluminarea de fundal este oprită, echipamentul este în "Preheat Mode". Atingeți orice tastă de pe panoul de operare pentru a anula modul Preîncălzire.
	Indicatorul [ECONOMISIRE ENERGIE] (☾) luminează intermitent. → Echipamentul este în modul de oprire a alimentării cu curent. Apăsați tasta [ECONOMISIRE ENERGIE] (☾) pentru a relua funcționarea normală.
Corpul de iluminat pâlpâie.	Este folosită aceeași priză electrică pentru corpul de iluminat și echipament. → Conectați echipamentul la o priză electrică care nu este folosită pentru alte aparate electrice.
Dispozitivul USB conectat nu poate fi utilizat	Este dispozitivul USB compatibil cu echipamentul? → Întrebați dealerul dacă dispozitivul este compatibil cu echipamentul. Nu se pot folosi dispozitive USB care nu sunt compatibile cu echipamentul.
	Este dispozitivul USB conectat recunoscut în mod corect? → Când o unitate flash USB sau alt dispozitiv USB este conectat la echipament și recunoscut corect, "Memory device is connected." va apărea pe afișaj. Dacă dispozitivul nu este recunoscut, reconectați-l.
Vă rugăm să verificați informațiile privind asistența pentru clienți.	Contactați dealerul sau reprezentantul de service autorizat.



PROBLEME DE IMPRIMARE ȘI SCANARE

Pe lângă această secțiune, informații despre depanare se pot găsi și în fișierele README pentru fiecare program de software. Pentru a vizualiza un fișier README, vezi "Ghidul de configurare software".

Problemă	Cauză și soluție
Echipamentul nu tipărește. (Indicatorul DATE (☐) nu clipește.)	Echipamentul nu este corect conectat la computerul dumneavoastră. → Verificați ambele capete ale cablului de imprimantă și asigurați-vă că s-a realizat o conexiune stabilă. Încercați un cablu cunoscut de bună calitate. Pentru informații despre cabluri, vezi "SPECIFICAȚII (Ghid de Pornire)".
	Activitate de copiere este efectuată. → Așteptați până la finalizarea activității de copiere.
	Echipamentul dumneavoastră nu este corect selectat în aplicația curentă pentru activitatea de copiere. → Când alegeți "Print" din meniul "File" localizat în aplicații, asigurați-vă că ați selectat imprimanta "SHARP xx-xxxx" (unde xxxx este numele modelului echipamentului dumneavoastră) afișată în caseta de dialog "Print".
	Driverul imprimantei nu a fost instalat corespunzător. → Urmați acești pași pentru a verifica și a vedea dacă driverul imprimantei este instalat. <ol style="list-style-type: none"> Faceți clic pe butonul "Start" → butonul "Setări" → "Dispozitive" → "Imprimante și scaner". (În Windows 11, faceți clic pe butonul [Start], selectați [Bluetooth și dispozitive] → [Imprimante și scanere].) (În Windows 8.1/Windows Server 2012, executați clic-dreapta pe butonul [Start], selectați [Panou de control] → [Vizualizare dispozitive și imprimante] sau [Dispozitive și imprimante].) Dacă pictograma driverului imprimantei "SHARP xx-xxxx" este afișată dar tot nu puteți imprima, este posibil ca driverul imprimantei să nu fie instalat corect. În acest caz, ștergeți software-ul și apoi reinstalați-l.
	Setarea portului nu este corectă. → Tipărirea nu este posibilă dacă setarea de port a driverului imprimantei nu este corectă. Setati portul corect. Pentru informații suplimentare, consultați Ghidul de configurare software.
	Tipărirea este dezactivată. → Dacă "Cancel Jobs Of Invalid Accounts" este activat în setările sistemului, tipărirea nu va fi posibilă. Consultați administratorul.
Echipamentul nu tipărește. (Indicatorul DATE (☐) clipește.)	Setările de dimensiuni ale tăvii nu sunt aceleași pentru echipament și driverul imprimantei. → Asigurați-vă că este setată aceeași dimensiune pentru hârtia tăvii atât la echipament cât și în driverul imprimantei. Pentru a schimba setarea pentru dimensiunea hârtiei tăvii la echipament, consultați Manual de utilizare sau Ghidul de configurare software pentru a o schimba în driverul imprimantei.
	Dimensiunea hârtiei specificată nu a fost alimentată. → Încărcați dimensiunea specificată a hârtiei în tava de hârtie.
Tipărirea este lentă.	Folosirea simultană a două sau mai multe programe de aplicații software. → Începeți imprimarea după renunțarea la toate programele de aplicații software neutilizate.
Imaginea imprimată este deschisă și neregulată.	Hârtia este alimentată astfel încât imprimarea să se efectueze pe verso-ul hârtiei. → Unele tipuri de hârtie au partea din față și partea din spate distincte. Dacă hârtia este alimentată astfel încât tipărirea să se efectueze pe verso, tonerul nu va fi bine aplicat pe hârtie și nu se va obține o imagine bună.



Problemă	Cauză și soluție
Imaginea imprimată este murdară.	Folosiți hârtie aflată în afara dimensiunii și intervalului de greutate specificat. → Folosiți coli de hârtie de copiator în intervalul specificat.
	hârtia se află în afara dimensiunii și a intervalului de greutate specificat. → Folosiți coli de hârtie de copiator în intervalul specificat sau încercați să setați tipul hârtiei la un tip care este puțin mai greu sau puțin mai ușor decât în mod normal. (Pentru hârtie normală, comutați hârtie normală 1 la hârtie normală 2 sau hârtie normală 2 la hârtie normală 1.) În funcție de tipul hârtiei, calitatea tipăririi se poate îmbunătăți. Pentru detalii, contactați distribuitorul sau reprezentantul de service autorizat.
	Hârtie ondulată sau umedă. → Nu folosiți hârtie ondulată sau încrețită. Înlocuiți cu coli de hârtie de copiator uscate. În perioadele în care echipamentul nu este folosit pentru o perioadă lungă de timp, înlăturați hârtia din tavă și depozitați-o într-un loc ferit de lumină într-o pungă pentru a preveni absorbția umezelii. ▶ Alimentarea și pozițiile conectorilor (pagina 4)
	Nu ați setat margini suficiente în setările pentru hârtie ale aplicației dumneavoastră. → Partea de sus și partea de jos a hârtiei poate fi murdară dacă marginile sunt fixate în afara zonei de calitate a imprimării specificate. → Setări marginile în aplicația software în cadrul zonei de calitate a imprimării specificate.
	Apar puncte negre sau mâzgăleli pe rezultatul tipărit. → Rulați modul de curățare remediere. Litera "V" este imprimată pe o coală de hârtie și cuptorul este curățat.
Imaginea imprimată este strâmbă sau nu este bine încadrată pe hârtie.	Hârtia alimentată în tavă nu are aceeași dimensiune ca cea specificată în driverul imprimantei. → Verificați dacă opțiunile "Paper Size" se potrivesc dimensiunii hârtiei alimentate în tavă. Dacă setarea "Fit To Paper Size" este activată, asigurați-vă că dimensiunea hârtiei selectată din lista verticală este identică cu hârtia alimentată.
	Orientarea setării documentului nu este corectă. → Faceți clic pe caseta tab "Main" din ecranul de configurare al driverului imprimantei și verificați dacă opțiunea "Image Orientation" este setată conform cerințelor dumneavoastră.
	Hârtia nu este alimentată corespunzător. → Asigurați-vă că hârtia este alimentată corespunzător.
	Nu ați specificat corect marginile pentru aplicația utilizată în prezent. → Verificați aspectul marginilor documentului și setările de dimensiune a hârtiei pentru aplicația pe care o utilizați. De asemenea, verificați dacă setările de imprimare sunt corect specificate pentru a se potrivi dimensiunii hârtiei.
Nu știu cum să tipăresc pe medii speciale (Plicuri, etc.)	Pentru plicuri, utilizați tava manuală.



Problemă	Cauză și soluție
Calitate slabă a scanării.	Geamul pentru documente sau partea de jos a alimentatorului de documente este murdar. → Curățați cu regularitate. ▶ Întreținere (pagina 7)
	Original mângălit sau pătat. → Folosiți un original curat.
	Nu ați specificat o rezoluție corespunzătoare. → Asigurați-vă că setarea rezoluției din driverul scannerului este corespunzătoare pentru original.
	Nu ați specificat o valoare corespunzătoare pentru setarea "B/W Threshold". → Dacă scanați cu o aplicație compatibilă TWAIN, asigurați-vă că este specificată o valoare corespunzătoare pentru setarea "B/W Threshold". O valoare mai mare a pragului determină întunecarea imaginii dumneavoastră, iar o valoare mică determină luminarea acesteia. Pentru a ajusta automat pragul, faceți clic pe butonul "Auto Threshold" de pe caseta tab "Image" din ecranul "Professional".
	Setările pentru luminozitate și contrast nu sunt corespunzătoare. → Dacă scanați cu o aplicație compatibilă TWAIN și imaginea rezultată are luminozitate sau contrast necorespunzător (de exemplu, este prea luminoasă), faceți clic pe butonul "Auto Brightness/Contrast Adjustment" de pe caseta tab "Colour" a ecranului "Professional". Faceți clic pe butonul "Brightness/Contrast" pentru a regla luminozitatea și contrastul în timp ce vizualizați imaginea scanată rezultată pe ecran.
	Originalul nu este amplasat cu fața în sus în alimentatorul pentru documente sau cu fața în jos pe geamul pentru documente. → Amplasați originalul cu fața în sus alimentatorul pentru documente sau cu fața în jos pe geamul pentru documente.
	Originalul nu a fost amplasat în poziția corectă. → Amplasați corect originalul.
Nu se poate scana imaginea.	Aplicația dumneavoastră nu este compatibilă TWAIN. → Dacă aplicația dumneavoastră nu este compatibilă TWAIN, scanarea nu va fi posibilă. Asigurați-vă că aplicația dumneavoastră este compatibilă TWAIN.
	Nu ați selectat driverul scannerului echipamentului în aplicația dumneavoastră. → Asigurați-vă că driverul scannerului echipamentului dumneavoastră este selectat în aplicația dumneavoastră compatibilă TWAIN.
	Nu ați specificat corespunzător toate preferințele de scanare. → Scanarea unei zone de mari dimensiuni la rezoluție înaltă rezultă într-un volum mare de date și un timp de scanare prelungit. Preferințele de scanare trebuie setate corespunzător pentru tipul originalului care va fi scanat, adică Text, Text/Grafice, Fotografie.
	Dimensiunea originală este A4 sau mai mare și setarea de rezoluție este 600 dpi. → Atunci când dimensiunea originală este A4 sau mai mare, nu poate fi utilizată rezoluția de 600 dpi.



Problemă	Cauză și soluție
Destinatarul nu primește datele transmise.	Există o greșeală în informațiile destinației stocate sau a fost selectată destinația greșită. → Asigurați-vă că au fost stocate informațiile corecte ale destinației. Dacă există o greșeală, corectați-o. * Dacă expedierea prin e-mail (Scan to E-mail) nu reușește, un mesaj de eroare precum "Mesaj nelivrat" poate fi trimis către adresa de e-mail a administratorului desemnată. Aceste informații v-ar putea ajuta să stabiliți cauza problemei.
Destinatarul nu primește datele trimise prin e-mail (Scan to E-mail).	Verificați pagina Web pentru a vedea dacă a fost setată o limită pentru dimensiunea fișierelor de imagine trimise folosind Scan to E-mail (setarea implicită din fabrică este "Unlimited"). Poate fi setată o limită între 1 MB și 10 MB. Consultați administratorul paginii Web pentru a selecta o limită corespunzătoare. Volumul de date care pot fi trimise într-o singură expediție e-mail este uneori limitat de către administratorul serverului de e-mail. Chiar dacă dimensiunea fișierului se încadrează în limita menționată mai sus, dacă depășește limita setată de administratorul serverului de e-mail, fișierul nu va fi trimis către destinatar. Micșorați volumul de date trimis prin e-mail (reduceți numărul de pagini scanate). (Întrebați administratorul serverului dumneavoastră de e-mail care este limita de date pentru o trimitere prin e-mail.)
Transmiterea durează prea mult.	Când există un volum mare de informații de imagine, fișierul de date este de asemenea mare și transmisia durează mai mult.
Indicatorul [START] nu este aprins în modul Scanare Memorie USB.	Memoria flash USB nu este recunoscută sau nu este introdusă, sau orice alt dispozitiv în afara memoriei flash USB este introdus în portul USB. → Verificați portul USB.
"Check the USB memory." apare pe afișaj în timpul scanării pe memorie USB.	Orice alt dispozitiv în afara memoriei flash USB este introdus în portul USB, memoria flash USB este protejată la scriere sau a fost scoasă în timpul scanării de memorie USB. → Verificați memoria dumneavoastră flash USB și folosiți-o corespunzător.
"Memory is full. Job is cancelled." apare pe afișaj în timpul scanării pe memorie USB.	Memoria dispozitivului de memorie flash USB s-a epuizat. → Folosiți un dispozitiv flash USB cu suficientă memorie.



INDICATOARE ȘI MESAJE DE AFIȘARE

Dacă pe afișaj apare unul dintre mesajele următoare, luați măsuri prompte, conform mesajului.

Mesaj	Acțiune
Maintenance required. Call for service.	Întreținere necesară în curând. Contactați reprezentantul dumneavoastră de service autorizat.
⚠ Call for service. * * - * *	Decuplați și apoi recuplați sursa de alimentare. Dacă nu eliminați mesajul în acest mod, scrieți codul principal din 2 cifre și sub-codul din 2 cifre ("* * - * *"), decuplați sursa de alimentare și contactați prompt departamentul de service autorizat.
Toner Low. (Do not replace cartridge until requested.)	Cartușul de toner trebuie înlocuit în scurt timp.
⚠ Check the toner cartridge.	Verificați instalarea corespunzătoare a cartușului de toner.
Change the toner cartridge.	Înlocuiți cartușul de toner. Pentru informații detaliate, consultați Manualul de utilizare.
⚠ Remove paper from the output tray.	Numărul de coli din tava de ieșire a ajuns la limită. Îndepărtați hârtia. După scoaterea hârtiei, apăsați pe tasta [START] pentru copiere sau tasta OK pentru tipărire.
⚠ Load <* * > paper into tray <* >.	Dimensiunea de hârtie specificată pentru tavă este diferită de dimensiunea curentă.
Check the USB memory.	Verificați următoarele: <ul style="list-style-type: none"> • Asigurați-vă că memoria flash USB nu este setată pentru a fi protejată la scriere. • Asigurați-vă că denumirile fișierelor din memoria flash USB nu depășesc 256 de caractere per fișier. • Asigurați-vă că memoria flash USB nu are nicio problemă.
Memory is full. Job is cancelled.	Verificați ca memoria flash USB să aibă destul spațiu liber pentru a accepta dimensiunea datelor care vor fi scanate.

<* >: Număr tavă

<* * >: Dimensiunea hârtiei care trebuie încărcată

Și dacă apare unul dintre următoarele coduri de eroare pe ecran la eroarea de comunicație când trimiteți imaginea scanată, luați măsurile corespunzătoare așa cum se menționează mai jos.

Cod de eroare	Soluție
CE-00	Decuplați și apoi recuplați sursa de alimentare. Consultați-vă cu administratorul dumneavoastră de rețea pentru a vă asigura că nu există nicio problemă la rețea sau server. Dacă eroarea nu este remediată după pornire și repornire, decuplați sursa de alimentare și contactați furnizorul.
CE-02 CE-04	Imaginea scanată nu a fost trimisă deoarece nu a putut fi stabilită o conexiune la server. Asigurați-vă că setările serverului SMTP* ¹ sau setările de destinație scanare la FTP din pagina web sunt corecte.* ²
CE-03	Imaginea scanată nu a fost trimisă deoarece serverul a fost ocupat sau a existat prea mult trafic on line. Așteptați puțin și încercați din nou.
CE-05	Imaginea scanată nu a fost trimisă deoarece directorul serverului de destinație FTP nu este corect. Asigurați-vă că sunt configurate informațiile serverului FTP corecte în pagina Web.* ²



Cod de eroare	Soluție
CE-06	Datele scanate nu pot fi trimise pentru că adresa de E-mail stocată în Lista de destinație nu este adecvată. Verificați dacă informațiile destinației stocate sunt corecte.*2
CE-09	Dimensiunea fișierului de imagine scanat depășește limita setată în "Maximum Size of E-mail Attachments" din pagina Web. Reduceți numărul de pagini originale scanate în fișier sau modificați limita setată în "Maximum Size of E-mail Attachments". Sau poate depăși limita dimensiunii fișierului la serverul mail. Reduceți volumul originalului sau modificați rezoluția sau modul de culoare pentru a micșora dimensiunea fișierului scanat.*3
CE-11	Memoria s-a umplut în timpul scanării. Scanați mai puține pagini, reduceți rezoluția sau schimbați modul de culoare astfel încât dimensiunea fișierului să fie mai mică, și încercați să scanați din nou.*3

*1 Pentru informații detaliate, consultați Manual de utilizare (Setări pagină web).

*2 Pentru informații detaliate, consultați Manual de utilizare (Înregistrarea agendei).

*3 Pentru informații detaliate, consultați Manual de utilizare.

DACĂ E-MAIL-UL DUMNEAVOASTRĂ ESTE RETURNAT

Dacă transmisia Scan to E-mail nu este efectuată cu succes, va fi trimis un e-mail care vă va informa în legătură cu aceasta la adresa de returnare configurată în serverul SMTP. Dacă se întâmplă acest lucru, citiți e-mail-ul și determinați cauza erorii și apoi repetați transmisia.



BLOCAJ HÂRTIE

REMEDIEREA ALIMENTĂRII INCORECTE

Când are loc alimentarea incorectă în timpul copierii, va apărea mesajul " ⚠ Clear paper path." " ⚠ Remove paper." și locația alimentării incorecte.

Verificați locația și remediați alimentarea incorectă.

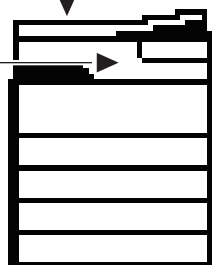


Hârtia se poate rupe când remediați o alimentare incorectă. În acest caz, asigurați-vă că veți înlătura toate bucățile rupte de hârtie din echipament.

Mai întâi confirmați locația alimentării incorecte cu hârtie.

(Vezi mai jos)

[pagina 21](#)



[pagina 21](#)

[pagina 26](#)

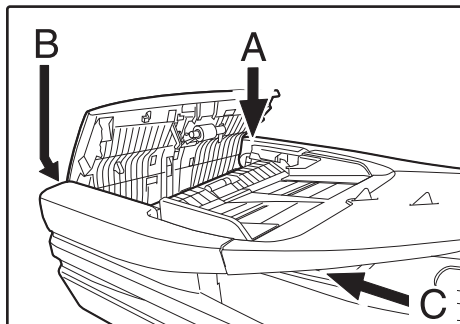
[pagina 27](#)

[pagina 27](#)

[pagina 27](#)

ALIMENTARE INCORECTĂ ÎN ALIMENTATORUL DE DOCUMENTE

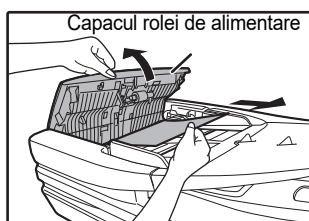
1



Îndepărtați originalul alimentat incorect.

Îndepărtați originalul din alimentatorul de documente. Verificați secțiunile A, B și C indicate în ilustrație (vezi pagina următoare) și înlăturați originalul alimentat incorect.

• Secțiunea A

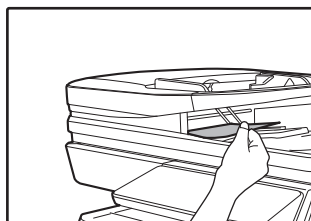
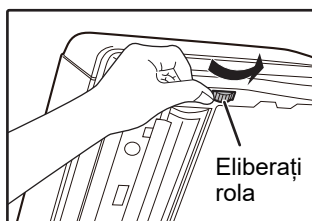


Ridicați capacul rolei de alimentare și îndepărtați originalul alimentat incorect din tava alimentatorului de documente.

Închideți capacul rolei de alimentare.



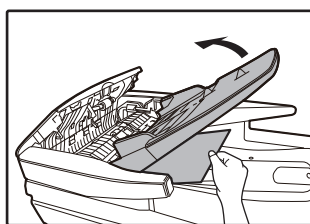
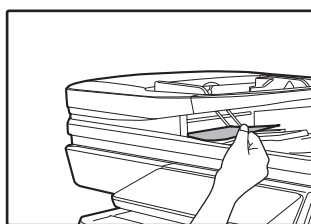
● **Secțiunea B**



Deschideți alimentatorul de documente și rotiți rola de eliberare în direcția săgeții pentru a scoate documentul original.

Închideți alimentatorul de documente și apoi îndepărtați originalul.

● **Secțiunea C**



Îndepărtați originalul alimentat incorect din zona de ieșire.

Dacă originalul introdus incorect nu poate fi îndepărtat cu ușurință din zona de ieșire, deschideți capacul rolei de alimentare, deschideți tava alimentatorului de documente și îndepărtați originalul.

2

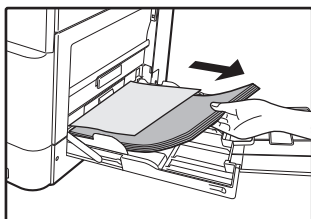
Returnați originalele indicate de numărul din afișaj la tava alimentatorului de documente și apăsați tasta [START].

Copierea se va relua de la originalele care au rămas în continuare la apariția alimentării incorecte.



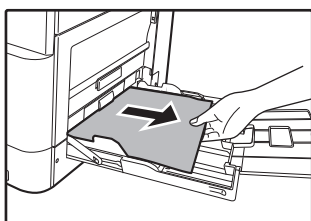
ALIMENTARE INCORECTĂ ÎN TAVA MANUALĂ

1



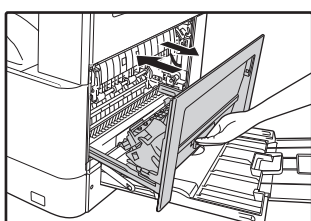
Înlăturați orice fel de hârtie rămasă în tava manuală.

2



Îndepărtați cu atenție hârtia alimentată incorect din tava manuală.

3



Deschideți și închideți capacul lateral.



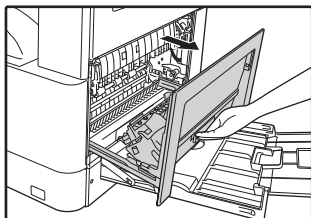
- Când închideți capacul lateral, apăsați mânerul în jos.
- Dacă mesajul nu dispare, verificați din nou pentru a vă asigura că nu vor rămâne bucăți de hârtie.
- Atunci când închideți capacul lateral, îndepărtați mai întâi hârtia din tava manuală. În caz contrar, hârtia va fi murdărită, ceea ce va duce la pierderea imaginilor sau la alimentarea incorectă.



ALIMENTARE INCORECTĂ ÎN ECHIPAMENT

Pentru a elimina o alimentare incorectă din interiorul echipamentului, deschideți capacul lateral, verificați dacă alimentarea incorectă a avut loc în "A", "B" "C" sau "D" de mai jos și urmați procedura de remediere a alimentării incorecte.

1



Deschideți tava manuală și capacul lateral.



Dacă rămâne hârtie în tava manuală, înlăturați hârtia.

► [ALIMENTARE INCORECTĂ ÎN TAVA MANUALĂ \(pagina 20\)](#)

2

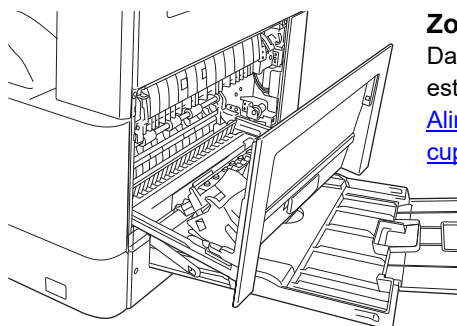
Verificați locația alimentării incorecte. Înlăturați hârtia alimentată incorect urmând instrucțiunile pentru fiecare locație în ilustrația de mai sus.

Zona C

Dacă hârtia este alimentată incorect aici, mergeți la [Alimentare incorectă în zona de transfer C \(pagina 25\)](#).

Zona A

Dacă hârtia este alimentată incorect aici, mergeți la [Alimentare incorectă în zona de alimentare cu hârtie A \(pagina 22\)](#).



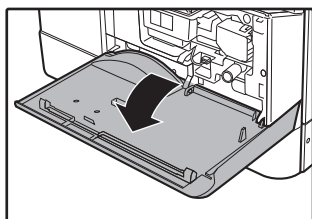
Zona B

Dacă hârtia alimentată incorect este vizibilă aici, mergeți la [Alimentare incorectă în zona cuptorului B \(pagina 23\)](#).



Alimentare incorectă în zona de alimentare cu hârtie A

1



Apăsați ușor pe ambele capete ale capacului frontal pentru a-l deschide.

2



Îndepărtați cu grijă hârtia alimentată incorect. Rotiți maneta de rotire a rolei în direcția săgeții pentru a ajuta la eliminarea hârtiei.

Aveți grijă să nu rupeți hârtia alimentată incorect în timpul îndepărtării.

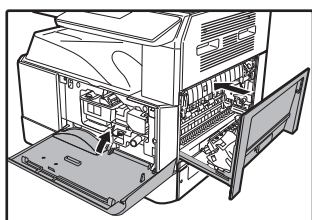


Cuptorul este fierbinte. Nu atingeți cuptorul la eliminarea hârtiei alimentate incorect. Dacă procedați astfel, există riscul de arsuri sau vătămări.



Nu atingeți cilindrul fotoconductiv (secțiunea verde) la îndepărtarea hârtiei alimentate incorect. Acest lucru poate duce la deteriorarea cilindrului și la murdărirea copiilor.

3



Închideți capacul frontal și capacul lateral.

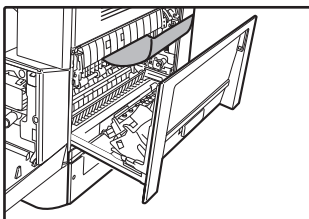


- La închiderea capacului frontal, țineți ușor de ambele capete.
- Dacă mesajul nu dispăre, verificați din nou pentru a vă asigura că nu vor rămâne bucăți de hârtie.
- Când închideți capacul lateral, apăsați pe mâner.



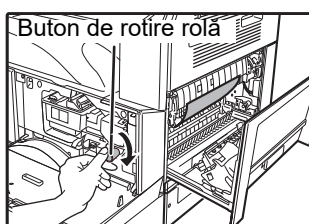
Alimentare incorectă în zona cuptorului B

1



Apăsați ușor pe ambele capete ale capacului frontal pentru a-l deschide.

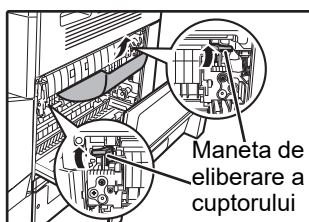
2



Rotiți maneta de rotire a rolei în direcția săgeții.

Aveți grijă să nu rupeți hârtia alimentată incorect în timpul îndepărtării.

3



Îndepărtați cu grijă hârtia alimentată incorect. Ridicați mânerul de deblocare a cuptorului pentru a facilita îndepărtarea.

Aveți grijă să nu rupeți hârtia alimentată incorect în timpul îndepărtării.

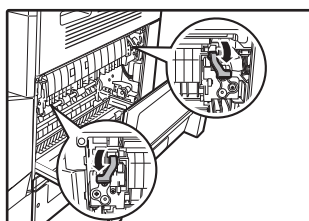


Cuptorul este fierbinte. Nu atingeți cuptorul la eliminarea hârtiei alimentate incorect. Dacă procedați astfel, există riscul de arsuri sau vătămări.



- Nu atingeți cilindrul fotoconductiv (secțiunea verde) la îndepărtarea hârtiei alimentate incorect. Acest lucru poate duce la deteriorarea cilindrului și la murdărirea copiilor.
- Aveți grijă în ceea ce privește tonerul umed de pe hârtia alimentată incorect pentru a nu vă murdări pe mâini sau haine.

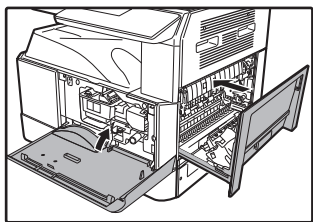
4



Coborâți mânerul pentru deblocarea cuptorului pentru a le readuce la pozițiile lor de funcționare.



5



Închideți capacul frontal și capacul lateral.



- Când închideți capacul lateral, apăsați mânerul în jos.
- Dacă mesajul nu dispăre, verificați din nou pentru a vă asigura că nu vor rămâne bucăți de hârtie.
- Atunci când închideți capacul lateral, îndepărtați mai întâi hârtia din tava manuală. În caz contrar, hârtia va fi murdărită, ceea ce va duce la pierderea imaginilor sau la alimentarea incorectă.



Alimentare incorectă în zona de transfer C

1



Deschideți ghidajul hârtiei cuptorului prin apăsarea pe proiecția cu etichetă verde de la nivelul ghidajului și îndepărtați hârtia alimentată incorect.

Aveți grijă să nu rupeți hârtia alimentată incorect în timpul îndepărtării.

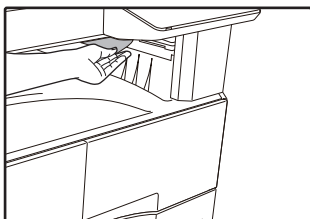


Cuptorul este fierbinte. Nu atingeți cuptorul la eliminarea hârtiei alimentate incorect. Dacă procedați astfel, există riscul de arsuri sau vătămări.



- Nu atingeți cilindrul fotoconductiv (secțiunea verde) la îndepărtarea hârtiei alimentate incorect. Acest lucru poate duce la deteriorarea cilindrului și la murdărirea copiilor.
- Aveți grijă în ceea ce privește tonerul umed de pe hârtia alimentată incorect pentru a nu vă murdări pe mâini sau haine.

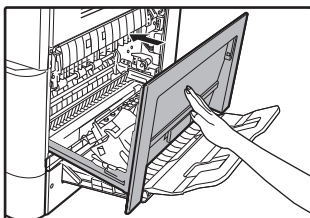
2



Readuceți maneta transportorului duplex la poziția sa originală și închideți capacul lateral.

Mesajul va fi anulat, iar copierea va fi posibilă.

3



Închideți capacul lateral



- Când închideți capacul lateral, apăsați pe mâner.
- Dacă mesajul nu dispare, verificați din nou pentru a vă asigura că nu vor rămâne bucăți de hârtie.
- Dacă hârtia a fost ruptă, asigurați-vă că nu vor rămâne bucăți rupte în echipament.



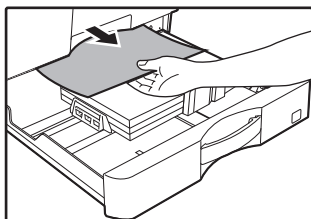
ALIMENTARE INCORECTĂ ÎN TAVA DE HÂRTIE 1



Asigurați-vă că nu există nicio hârtie alimentată incorect în tavă înainte de a o elimina.

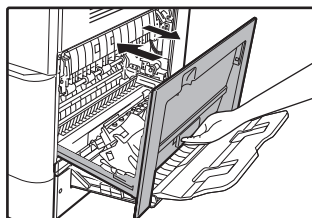
▶ [ALIMENTARE INCORECTĂ ÎN ECHIPAMENT \(pagina 21\)](#)

1



Ridicați și trageți în afară tava 1 și îndepărtați hârtia alimentată incorect.

2



Închideți capacul lateral.

Mesajul va fi anulat, iar copierea va fi posibilă.



- Când închideți capacul lateral, apăsați pe mâner.
- Dacă mesajul nu dispare, verificați din nou pentru a vă asigura că nu vor rămâne bucăți de hârtie.

3

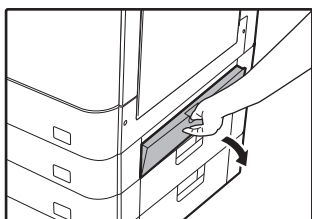
Închideți tava 1.

Împingeți complet în interior tava.



ALIMENTARE INCORECTĂ ÎN TAVA DE HÂRTIE 2 - 4 (Când sunt instalate tava de alimentare cu hârtie pentru 500 de coli și un stand/sertar pentru coli de hârtie de 2x500)

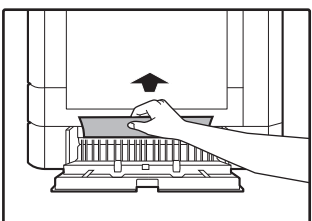
1



Deschideți capacul lateral de jos.

Apucați mânerul pentru a deschide capacul lateral de jos.

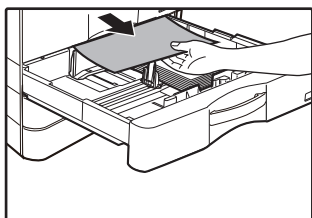
2



Îndepărtați hârtia blocată.

Aveți grijă să nu rupeți hârtia alimentată incorect în timpul îndepărtării.

3



Dacă hârtia alimentată incorect nu se poate vedea în pasul 2, ridicați și trageți în afară tava de hârtie și îndepărtați hârtia alimentată incorect.

Aveți grijă să nu rupeți hârtia alimentată incorect în timpul îndepărtării.

4

Închideți capacul lateral de jos.

Mesajul va fi anulat, iar copierea va fi posibilă.

5

Închideți tava de hârtie.

Împingeți complet în interior tava.



Dacă mesajul nu dispare, verificați din nou pentru a vă asigura că nu vor rămâne bucăți de hârtie.

SHARP[®]
SHARP CORPORATION