

SHARP®

BP-90C70

BP-90C80

Administraattorin koneen säätöopas

Varoitus

Laitteen säädöt kuvataan edellyttäen, että laitteen kunnossapidosta ja hallinnasta vastuullinen, riittävän asiantunteva järjestelmänvalvoja tekee nämä säädöt.

Laitteen säädöissä annettujen säätöarvojen muuttaminen ilman riittävää asiantuntemusta, saattaa aiheuttaa odottamattomia seurauksia, kuten tulostuslaadun heikkenemistä, laitteen suorituskyvyn heikentymistä, väriaineen kulutuksen lisääntymistä ja laitteen käyttöiän lyhentymisen.

Sisällysluettelo

1	Kuvan laadun säätö	6
1.1	Laserin säätö	6
1.1.1	Tiheyden epätasaisuuden säätö (Automaattinen säätö)	6
1.1.2	Tiheyden epätasaisuuden säätö (Densitometrin säätö)	8
1.1.3	Tiheyden epätasaisuuden säätö (Visuaalinen säätö)	10
1.1.4	Korjauksen määrän näyttö (Densitometri/visuaalinen säätö)	11
1.1.5	Tulostuksen vääristymän säätö	12
1.1.6	Kohdistussäädöt	13
1.2	Tiheyden säätö	14
1.2.1	Tiheyden säätö Automaattinen toteutuksen tiheys	14
1.2.2	Maksimitiheyden säätö	15
1.2.3	Tiheyden säätö (Pakotettu toteutus)	15
1.3	Yhdistetään	16
1.3.1	Yhdistämislämpötila-asetukset	16
1.4	Siirto	17
1.4.1	Ensisijainen siirto nykyinen arvoasetus	17
1.4.2	Toissijainen siirto nykyinen arvoasetus	17
1.4.3	PTC nykyinen arvoasetus	18
1.5	Tummuuden/Tasapainon säätö	18
1.5.1	Väritasapainon säätö (kopio)	18
1.5.2	Väritasapainon säätö (tulostus)	19
1.5.3	Standardi kalibrointi	20
1.5.4	Kopion kalibrointi näytön mukaan	21
1.5.5	Tulostimen kalibrointi näytön mukaan	21
1.5.6	Värikopion mustan osuuden määrän säätö	22
1.5.7	Alueen erotuksen tason säätö	22
1.6	Muut toiminnot	23
1.6.1	MC siivous	23
1.6.2	PTC siivous	23
1.6.3	Lämpötila-/kosteusnäyttö	24
1.6.4	Kiinnitysyksikön hihnan päivitys	24
1.6.5	Lämpöyksikön vaihtaminen	26
2	Kuvan asennon/suhteen/ alueen säätö	27
2.1	Suhteen säätö	27
2.1.1	Skannaussuhteen säätö	27
2.2	Reunan säätö	27
2.2.1	Skannaa alkuperäisen reunan säätö	27
2.2.2	Skannaa alkuperäisen reunan säätö (Kaksip. kääntävä arkinsyöttölaite)	28

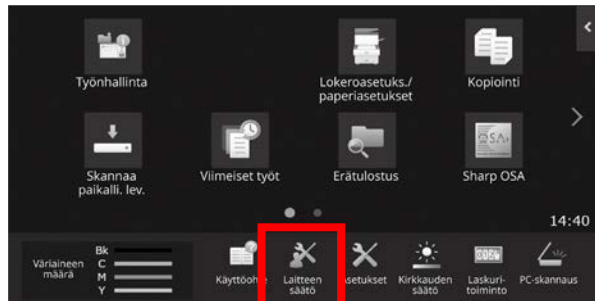
2.3	Tyhjän alueen säätö	28
2.3.1	Kopioinnin kuvahävikkimäärän asetukset (Alkuperäinen lasi)	28
2.3.2	Tulosta tyhjän määrän asetukset	29
2.3.3	Kopioi. kuvahävikkimäärän asetukset (Kaksip. Yksip. ohituksen syöttäjä)	29
2.3.4	Skannerin kuvan menetetyt määrä asetukset	29
2.4	Epäkeskisyyden säätö	30
2.4.1	Epäkeskisyyden säätö	30
2.4.2	Skannaa alkuperäisen epäkeskisyyden säätö	30
2.4.3	Automaattikeskityksen säätö	31
3	Oheissäätö	32
3.1	Satulanidontaviimeistelijä (kun 100 arkin satulanidontaviimeistelijä on asennettu)	32
3.1.1	Nitojan asennon säätö	32
3.1.2	Paperin sovituksen leveyden säätö nitojalle	33
3.1.3	Taitoksen asennon säätö satulataitokselle	33
3.1.4	Taitoksen/niitin asennon säätö satulanidonnalle	33
3.1.5	Niitin asennon säätö satulanidonnalle	34
3.1.6	Paperin sovituksen leveyden säätö satulanidonnalle/satulataitokselle	34
3.2	Trimmimoduuli	35
3.2.1	Alkuperäisen pisteen säädön leikkaaminen	35
3.3	Viimeistelijä (kun 100 arkin viimeistelijä on asennettu)	35
3.3.1	Nitojan asennon säätö	35
3.3.2	Paperin sovituksen leveyden säätö nitojalle	36
3.4	Rei'itysyksikkö (kun 100 arkin satulanidontaviimeistelijä ja viimeistelijän rei'itysyksikkö on asennettu)	36
3.4.1	Rei'ityksen asennon säätö	36
3.4.2	Rei'itystoiminnon tilan katkaisija	37
3.4.3	Rei'itystoiminnon viiston säätö	37
3.5	Taittoyksikkö	37
3.5.1	Puolitaittoasennon säätö	37
3.5.2	C-taitoksen asennon säätö	38
3.5.3	Haitaritaitoksen asennon säätö	38
3.5.4	Kaksoistaitoksen asennon säätö	39
3.5.5	Z-taitoksen asennon säätö	39
4	Asetusarvolistan tulostus	40
5	Yhdistetty automaattiseen säätöön	40
6	Numeronäppäinten asettelu	40
6.1	Numeronäppäinten sijainti näytöllä	41
6.2	Numeronäppäinten toimintotiedot	41
Liite A:	Syyt siirtoarvojen säätöön	42

Asiakirjan tarkoitus

Tämä asiakirja kuvaa kunkin säädön sisällön, toimenpiteen ja varotoimet, jotta koneen kunnossapidosta vastuussa olevat henkilöt ymmärtävät toimenpiteet ja suorittavat laitteen säädöt oikein.

Tee laitteen säädöt koskettamalla [Koneensäätö] -näppäintä Etusivulla ja avaa laitteen säätönäyttö.

■ Etusivu



※Kun laite käsittelee tulostustyötä, laite ei siirry [Laitteen säätö] -näyttöön. Jos [Laitteen säätö] -kohtaa kosketaan, seuraavat viestit tulevat näkyviin äänimerkin jälkeen: Laitteen säädöt eivät ole käytettävissä, koska työ on paraikaa varattu / työtä suoritetaan.

Sanasto

Prosessinohjaus

Tummuuden säätö suoritetaan automaattisesti joko työn aikana tai töiden välillä.

Harmaatasapainon säätö

Tummuusasteen manuaalinen säätö
Tällä säädöllä asetetaan määritetyt säätöarvot tummuusasteen tummuuspisteisiin.

Kalibrointi

Tummuusasteen automaattinen säätö
Säätö suoritetaan skannaamalla tulostettu testikuvio valotuslasilla.

Asteitus

Tämä viittaa tarkkaan näytöllä, mikä on erotteluprosessi (puolisävy), mukaan lukien virhediffuusio ja asteitus

Varauskorona

Tämä lataa rummun sähköisesti

Ohisyöttötaso

Monitoimi ohisyöttötaso

LCC

Suurkapasiteettitaso
Tämä viittaa malliin MX-LCX3 N tai MX-LC12.

LCT

Suurkapasiteettitasot
Tämä viittaa malliin MX-LC13 N.

Tyhjä alue

Tulostamaton alue tulostusarkin reunojen ympärillä

Kuvahävikki

Skannaamaton alue tulostusarkin reunojen ympärillä

Skannauksen pääsuunta

Laitteen etu- ja takaosan suunta
Kohtisuoraan paperin syöttösuuntaan nähden

Aliskannauksen suunta

Paperin syöttösuunta

Tasaaja

Tämä säätää viimeistelijään pinottujen arkkien tasauksen nidonnan etu- ja takasuunnassa.

Laitteen säätö

1 Kuvan laadun säätö

Valitse laitteen säätönäytössä [Kuvan laadun säätö].



Huomaa:

Palauta ensisijaisuudet tehtaan oletusasetuksiin koskettamalla [Palaa oletusasetuksiin]-näppäintä. Kun vahvistusviesti tulee näkyviin, kosketa [OK]-näppäintä. Laite käynnistyy uudelleen ja palaa tehtaan oletusasetuksiin.

Seuraavat asetukset palautetaan tehtaan oletusasetuksiin.

- **Kuvanlaadun säätö**
 - Tummuuden/tasapainon säätö
 - Väritasapainon säätö (kopioinnille)
 - Väritasapainon säätö (tulostukselle)
 - Värikopion mustan osuuden määrän säätö
 - Alueen erotuksen tason säätö
- **Kuvan asennon/suhteen/alueen säätö**
 - Suhteen säätö
 - Skannaussuhteen säätö
 - Reunan säätö
 - Skannaa alkuperäisen reunan säätö (Alkuperäinen lasi)
 - Skannaa alkuperäisen reunan säätö (Kaksip. kääntävä arkinsyöttölaite)
 - Tyhjän alueen säätö
 - Kopioidun kuvan menetetyt määrän asetukset (Alkuperäinen lasi)
 - Kopioidun kuvan menetetyt määrän asetukset (Kaksip. kääntävä arkinsyöttölaite)
 - Skannerin kuvan menetetyt määrän asetukset
 - Epäkeskisyyden säätö
 - Tulostuksen epäkeskisyyden säätö
 - Skannaa alkuperäinen epäkesk. Säätö

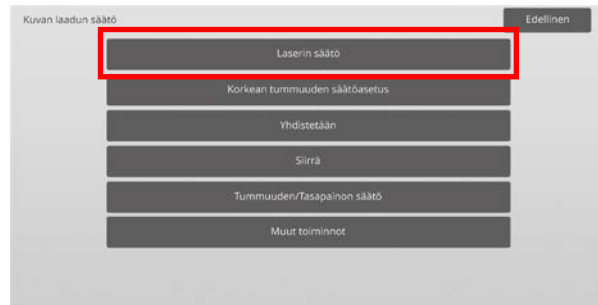
1.1 Laserin säätö

Huomio:

Tarkista seuraavat kohdat ennen säätöä.

- Elektronivarauksesta aiheutuvista ongelmista johtuvat ongelmat kuvassa (esimerkiksi epätasaisuus)
- Kaukaloissa olevan paperin määrä
- Älä suorita automaattista säätöä, jos haluat säilyttää manuaalisen säädön arvot, koska nuo arvot poistuvat automaattisen säädön yhteydessä.

Valitse Kuvan laadun säätö -näytössä [Laserin säätö].



1.1.1 Tiheyden epätasaisuuden säätö (Automaattinen säätö)

Tilat, joissa säätö on toiminnassa:

Kopiointi- ja tulostustilat

Yleiskatsaus:

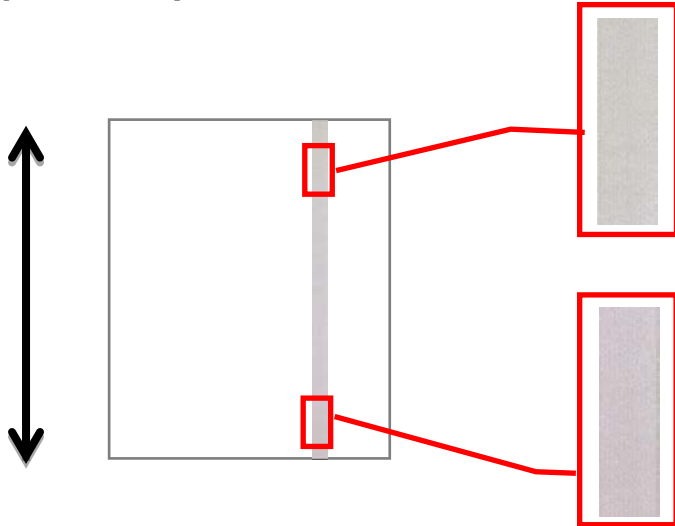
Tämä suorittaa tiheyden tasoitussäädön tulostuksessa etu- ja takasuunnassa (pääskannaus) automaattisesti. [Automaattinen säätö] on suositeltava.

Kun säätö on suoritettava kullekin värille, käytä asetusta [Densitometrin säätö] tai [Visuaalinen säätö].

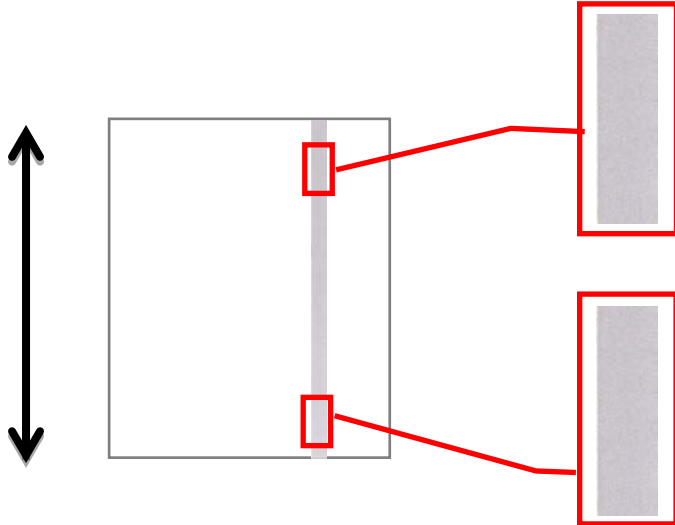
Ongelmat, joita voidaan lieventää säädön kautta:

Tummuuden epätasaisuus edessä-takana-suunnassa

[Ennen säätöä]



[Säädön jälkeen]



Säätömenettely:

1) Valitse Laserin säätö -näytössä [Automaattinen säätö].



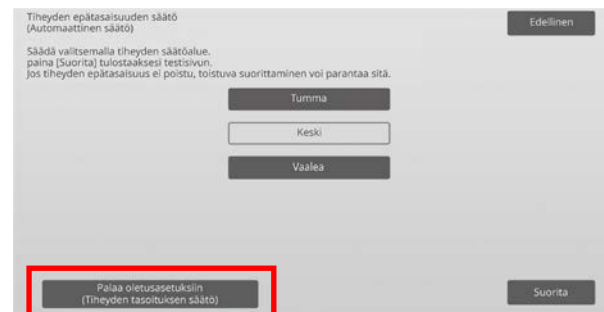
2) Tulosta testisivu koskettamalla [Suorita]-näppäintä Tiheyden epätasaisuuden säätö (Automaattinen säätö) -näytössä. Jos tummuutta on muutettava, valitse haluttu tummuus ja kosketa [Suorita]-näppäintä.



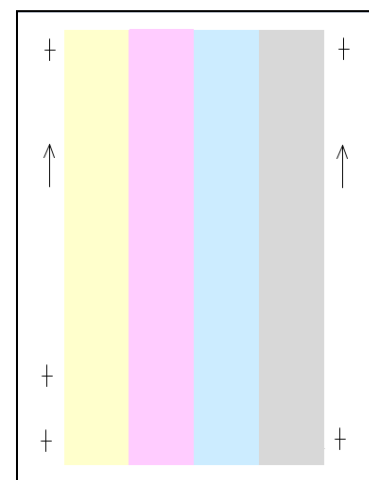
3) Viesti "Tummuuden tasoitussäädössä asetettu arvo (Tiheyden epätasaisuuden säätö / Visuaalinen säätö) tyhjennetään suoritettaessa. Suorita?" tulee näkyviin, kun kosketat [Suorita]-näppäintä. Jatka koskettamalla [Suorita]-näppäintä, jos ongelmia ei ole. Kosketa [Peruuta]-näppäintä, jos haluat tyhjentää arvon.

Huomaa:

Palauta asetukset oletusasetuksiin koskettamalla [Palaa oletusasetuksiin (Tiheyden tasoituksen säätö)] -näppäintä. Kun vahvistusviesti tulee näkyviin, kosketa [OK]-näppäintä. Laite käynnistetään uudelleen oletusasetuksiin palauttamiseksi.



4) Testisivu tulostetaan.



Paperin syöttösuunta

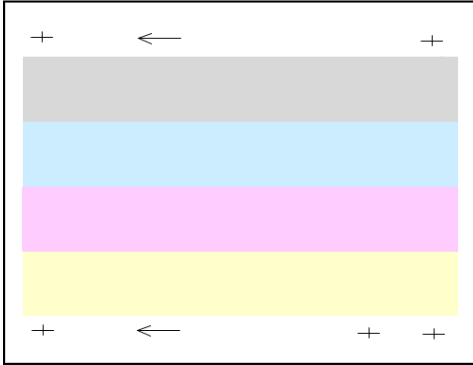
Huomaa:

Kun testisivun tulostaminen epäonnistuu, näkyviin tulee seuraava viesti: Testisivun tulostus epäonnistui. Käytä A4- tai 8 1/2" X 11" -paperia tähän säätöön. Tulosta testisivu painamalla [Suorita]-näppäintä.

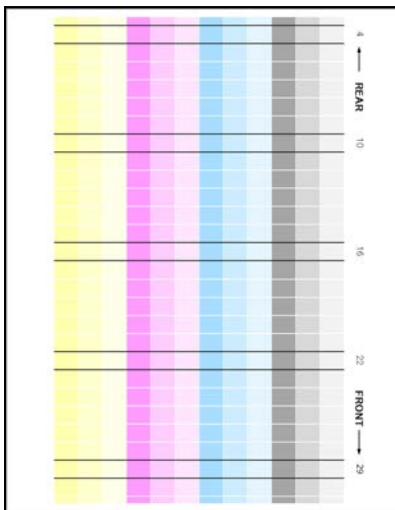
- 5) Aseta testisivu valotuslasille, aseta useita tyhjiä sivuja testisivun päälle ja aloita säätö koskettamalla [Suorita]-näppäintä.

Huomaa:

Kun testisivun skannaaminen epäonnistuu, näkyviin tulee seuraava viesti: Automaattinen säätö epäonnistui. Tarkista onko testityö asetettu oikein skannerin lasille. Jatka skannaamista painamalla [Suorita]-näppäintä.



- 6) Kun säätäminen on päättynyt, näkyviin tulee päättymisviesti ja säätötulos tulostetaan.



Paperin syöttösuunta

Huomaa:

Kun säätötulosten tulostaminen epäonnistuu, näkyviin tulee seuraava viesti: Säätötulosten tulostus epäonnistui. Käytä A4- tai 8 1/2" X 11" -paperia. Tulosta säätötulokset painamalla [Suorita]-näppäintä.

- 7) Tarkasta tummuus säätötuloksessa. (Kun tummuus saavutetaan kyseisen säädön jälkeen, kosketa [Takaisin]-näppäintä ja suorita seuraava prosessi 8.)

Huomaa:

- Jos tummuuden tasoitus on edelleen epätasainen, tilanne voi parantua toistamalla menetelmä.
- Toista tämä säätö koskettamalla [Takaisin]-näppäintä ja aloittamalla alusta uudelleen.
- Palauta säädetyt arvot oletustilaan koskettamalla [Palaa oletusasetuksiin (Tummuuden tasoitussäätö)]-näppäintä.
- Jos kosketetaan [Palaa oletusasetuksiin (Tummuuden tasoitussäätö)]-näppäintä, suorita tämä tummuuden säätö (keskitummuus oletustilassa) uudelleen. Koska tätä säätöä ei suoriteta tehtaan oletustilassa.
- Tämä säätö suoritetaan huoltohenkilöstön toimesta asennuksen yhteydessä.
- Kaikki värit voidaan säätää samanaikaisesti.

- 8) Tee ehdottomasti [1.5.3 Standardikalibrointi] (tai [Automaattinen värikalibrointi] kohdassa [Asetukset], jos haluat poistaa säätöarvot, jotka on asetettu kohdissa [1.5.1 Väritasapainon säätö (kopio)] ja [1.5.2 Väritasapainon säätö (tulostus)]) tämän säädön jälkeen. Valitse kalibroinnissa sekä kopiointiin että tulostimen kalibrointi.

1.1.2 Tiheyden epätasaisuuden säätö (Densitometrin säätö)

Tilat, joissa säätö on toiminnassa:
Kopiointi- ja tulostustilat

Yleiskatsaus:

Tämä suorittaa tummuuden tasoitussäädön tulostuksessa etu- ja takasuunnassa (pääskannaus) mittaamalla testisivun tiheysmittarilla.

Ongelmat, joita voidaan lieventää säädön kautta:

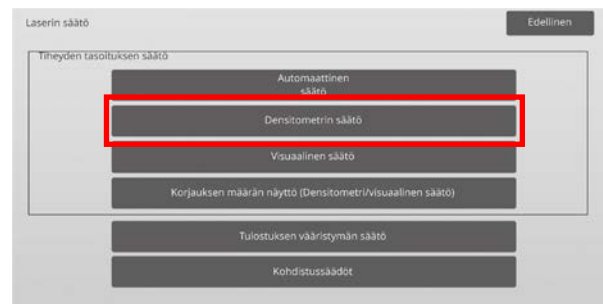
Tummuuden epätasaisuus edessä-takana-suunnassa (tapauksissa, joissa automaattisella säädöllä toteutettu korjaus on riittämätön tai kun haluat suorittaa uuden hienosäädön densitometrillä)

Huomaa:

Käyttäjien on hankittava tiheysmittari.

Säätömenettely:

- 1) Valitse laserin säätönäytössä [Densitometrin säätö].



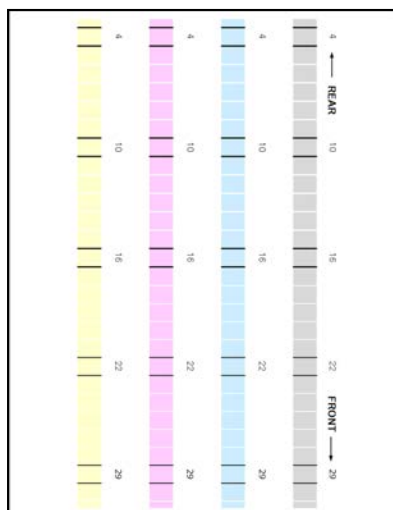
- 2) Tulosta testisivu koskettamalla [Suorita]-näppäintä Tiheyden epätasaisuuden säätö (Densitometrin säätö) -näytössä. Jos tummuutta on muutettava, valitse haluttu tummuus ja kosketa [Suorita]-näppäintä.



Huomaa:

Palauta asetukset oletusasetuksiin koskettamalla [Palaa oletusasetuksiin (Tiheyden tasoituksen säätö)] -näppäintä. Kun vahvistusviesti tulee näkyviin, kosketa [OK]-näppäintä. Laite käynnistetään uudelleen oletusasetuksiin palauttamiseksi.

- 3) Tulostetaan testisivu, jossa on 4 saraketta ja 28 testikuviota (3-30).



Paperin syöttösuunta

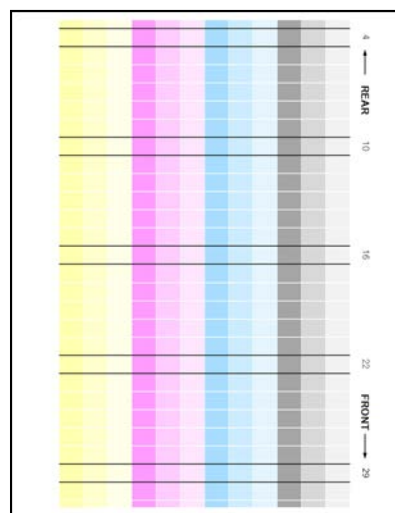
- 5) Syötä viisi mitattua arvoa ja kosketa [Suorita]-näppäintä käynnistääksesi säädöt.



Syöttöalue: [0] - [300] (1 = 0,01)

Oletus: [100] kullekin

- 6) Kun säätäminen on päättynyt, näkyviin tulee päättymisviesti ja säätötulos tulostetaan.



Paperin syöttösuunta

Huomaa:

Kun säätötulosten tulostaminen epäonnistuu, näkyviin tulee seuraava viesti: Säätötulosten tulostus epäonnistui. Käytä A4- tai 8 1/2" X 11" -paperia. Tulosta säätötulokset painamalla [Suorita]-näppäintä.

Huomaa:

Kun testisivun tulostaminen epäonnistuu, näkyviin tulee seuraava viesti: Testisivun tulostus epäonnistui. Käytä A4- tai 8 1/2" X 11" -paperia tähän säätöön. Tulosta testisivu painamalla [Suorita]-näppäintä.

- 4) Mittaa tiheysmittarilla testisivulta viiden määritetyn kohdan arvot.

Huomaa:

Kaikki viisi arvoa on syötettävä. Säätö suoritetaan vähentämällä kaikista viidestä pisteestä.

- 7) Tarkista tummuus säätötuloksesta.

- Jos haluttua tummuutta ei ole saavutettu, kosketa [Tarkista]-näppäintä ja toista vaiheet 4) - 7).
- Kun haluttu tummuus on saavutettu, palaa laserin säätönäyttöön koskettamalla [Edellinen]-näppäintä.

Huomaa:

Kaikki värit voidaan säätää samanaikaisesti. Säätöä ei suoriteta oletustilassa.

- 8) Tee ehdottomasti [1.5.3 Standardikalibrointi] (tai [Automaattinen värikalibrointi] kohdassa [Asetukset], jos haluat poistaa säätöarvot, jotka on asetettu kohdissa [1.5.1 Väritasapainon säätö (kopio)] ja [1.5.2 Väritasapainon säätö (tulostus)]) tämän säädön jälkeen. Valitse kalibroinnissa sekä kopioinnin että tulostimen kalibrointi.

1.1.3 Tiheyden epätasaisuuden säätö (Visuaalinen säätö)

Tilat, joissa säätö on toiminnassa:
Kopiointi- ja tulostustilat

Yleiskatsaus:

Tämä suorittaa tummuuden tasoitussäädön tulostuksessa etu- ja takasuunnassa (pääskannaus) mittaamalla testisivun visuaalisesti.

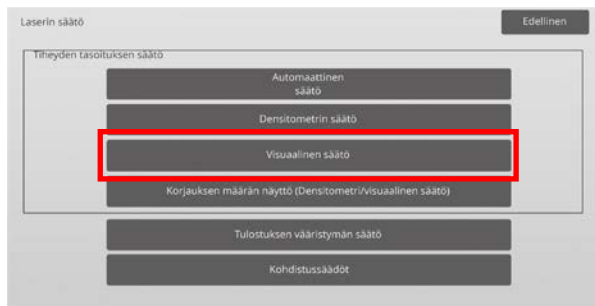
Tätä suositellaan käytettäväksi silloin, kun värit on helppo arvioida silmämääräisesti.

Ongelmat, joita voidaan lieventää säädön kautta:

Tummuuden epätasaisuus edessä-takana-suunnassa (tapauksissa, joissa automaattisella säädöllä toteutettu korjaus on riittämätön tai kun haluat suorittaa uuden hienosäädön visuaalisen tarkastuksen kautta)

Säätömenettely:

1) Valitse laserin säätönäytössä [Visuaalinen säätö].



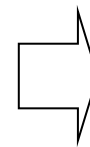
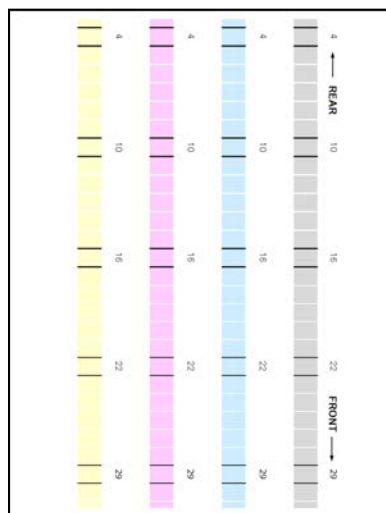
2) Tulosta testisivu koskettamalla [Suorita]-näppäintä Tiheyden epätasaisuuden säätö (Visuaalinen säätö) -näytössä. Jos tummuutta on muutettava, valitse haluttu tummuus ja kosketa [Suorita]-näppäintä.



Huomaa:

Palauta asetukset oletusasetuksiin koskettamalla [Palaa oletusasetuksiin (Tiheyden tasoituksen säätö)] -näppäintä. Kun vahvistusviesti tulee näkyviin, kosketa [OK]-näppäintä. Laite käynnistetään uudelleen oletusasetuksiin palauttamiseksi.

3) Tulostetaan testisivu, jossa on 4 saraketta ja 28 testikuviota (3-30).



Paperin syöttösuunta

Huomaa:

Kun testisivun tulostaminen epäonnistuu, näkyviin tulee seuraava viesti: Testisivun tulostus epäonnistui. Käytä A4- tai 8 1/2" X 11" -paperia tähän säätöön. Tulosta testisivu painamalla [Suorita]-näppäintä.

4) Valitse säätöpisteiden määräksi [5] tai [32].



5) Syötä halutut arvot ja kosketa [Suorita]-näppäintä käynnistääksesi säädöt.

Esimerkki Tiheyden epätasaisuuden säätö (Visuaalinen säätö) -näytöstä

◆Kun [5] on valittu vaiheessa 4):



Syöttöalue: [0] - [100]

Oletus: 50

◆Kun [32] on valittu vaiheessa 4):

Tiheyden epätasaisuuden säätö (Visuaalinen säätö)						Edellinen
Syötä säätöarvot ja paina [Toteuta].						
	Bk	C	M	Y	(0-100)	1 / 7
A: ASENTO(1)	50	50	50	50	(0-100)	↑
B: ASENTO(2)	50	50	50	50	(0-100)	
C: ASENTO(3)	50	50	50	50	(0-100)	↓
D: ASENTO(4)	50	50	50	50	(0-100)	
E: ASENTO(5)	50	50	50	50	(0-100)	

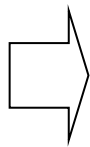
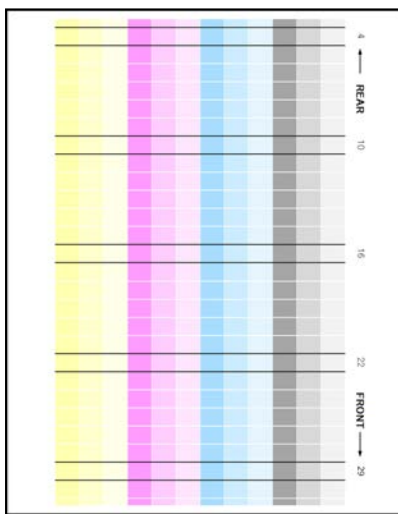
Palaa oletusasetuksiin
(Tiheyden tasoituksen säätö)

Suorita

Syöttöalue: [0] - [100]

Oletus: 50

- 6) Kun säätäminen on päättynyt, näkyviin tulee päättymisviesti ja säätötulos tulostetaan.



Paperin
syöttösuunta

Huomaa:

Kun säätötulosten tulostaminen epäonnistuu, näkyviin tulee seuraava viesti: Säätötulosten tulostus epäonnistui. Käytä A4- tai 8 1/2" X 11" -paperia. Tulosta säätötulokset painamalla [Suorita]-näppäintä.

- 7) Tarkasta tummuus säätötuloksessa.

- Jos haluttua tummuutta ei ole saavutettu, kosketa [Tarkista]-näppäintä ja toista vaiheet 4) - 7).

Huomaa:

- Tehtaan oletustilassa tätä säätöä ei suoriteta.
- Palauta säädetyt arvot oletustilaan koskettamalla [Palaa oletusasetukseen (Tummuuden tasoitussäätö)]-näppäintä.
- Jos kosketetaan [Palaa oletusasetuksiin (Tummuuden tasoitussäätö)]-näppäintä, kohta [Arvo asetettu Tiheyden tummuussäädössä [Automaattinen säätö]] nollataan välittömästi, siten suorita (Tummuuden tasoitussäätö [Automaattinen säätö]) tiheydelle (keskitummuus oletustilassa) uudelleen.
- [Automaattinen säätö] säädetään huoltohenkilöstön toimesta asennuksen yhteydessä.
- Kun haluttu tummuus on saavutettu, palaa laserin säätönäyttöön koskettamalla [Edellinen]-näppäintä.
- Kukin väri voidaan säätää erikseen.

- 5 pisteen säädössä, ekstrapolointiin voidaan syöttää 5 pistettä ja säätää kaikki loput 32 pistettä.
- 32 pisteen säädössä, jokainen piste voidaan säätää.

*Osittainen säätö on mahdollista.

- 8) Tee ehdottomasti [1.5.3 Standardikalibrointi] (tai [Automaattinen värikalibrointi] kohdassa [Asetukset], jos haluat poistaa säätöarvot, jotka on asetettu kohdissa [1.5.1 Väritasapainon säätö (kopio)] ja [1.5.2 Väritasapainon säätö (tulostus)]) tämän säädön jälkeen. Valitse kalibroinnissa sekä kopioinnin että tulostimen kalibrointi.

1.1.4 Korjauksen määrän näyttö (Densitometri/visuaalinen säätö)

Tilat, joissa säätö on toiminnassa:

Kopiointi- ja tulostustilat

Yleiskatsaus:

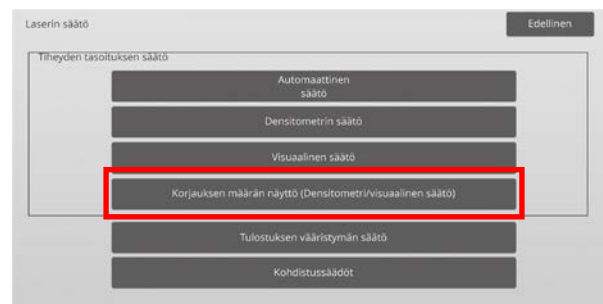
Tässä näytössä näytetään tummuuden tasoitussäädön määrä.

Ongelmat, joita voidaan lieventää säädön kautta:

Ei säätöä (ainoastaan asetusarvojen vahvistus)

Vahvistuksen vaiheet:

- 1) Valitse laserin säätönäytössä [Korjauksen määrän näyttö (Densitometri/visuaalinen säätö)].



- 2) Korjausmäärät näytetään (vain näyttö).

Esimerkki Korjauksen määrän näyttö (Densitometri/visuaalinen säätö) -näytöstä

Korjauksen määrän näyttö (Densitometri/visuaalinen säätö)						Edellinen
A: ASENTO(1)	Bk	C	M	Y		1 / 7
	50	50	50	50		↑
B: ASENTO(2)	50	50	50	50		
C: ASENTO(3)	50	50	50	50		↓
D: ASENTO(4)	50	50	50	50		
E: ASENTO(5)	50	50	50	50		

Syöttöalue: [0] - [100]

Oletus: 50

- 3) Palaa laserin säätönäyttöön koskettamalla [Edellinen]-näppäintä.

1.1.5 Tulostuksen vääristymän säätö

Tilat, joissa säätö on toiminnassa:

Kopiointi- ja tulostustilat

Yleiskatsaus:

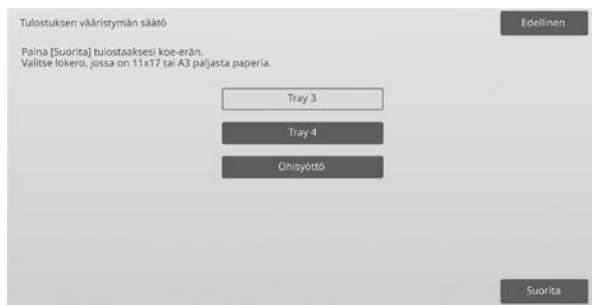
Tällä suoritetaan tulostuksen vääristymän säätö manuaalisesti.

Ongelmat, joita voidaan lieventää säädön kautta:

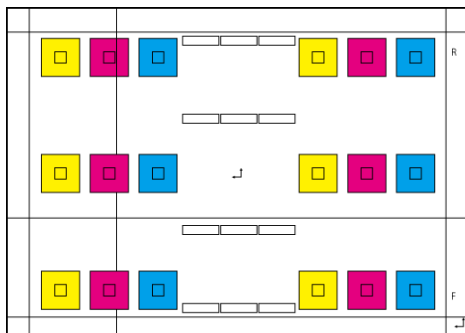
Tulostuskohdan vääristymä paperia vasten

Säätömenettely:

- 1) Valitse Laserin säätö -näytössä [Tulostuksen vääristymän säätö].
- 2) Valitse säätökuvion asetustaso ja kosketa [Suorita]-näppäintä tulostaaksesi säätökuvion.



- 3) Säätökuvio tulostetaan.



Huomaa:

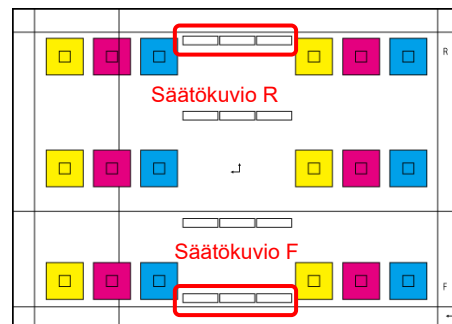
Kun säätökuvion tulostaminen epäonnistuu, näkyviin tulee seuraava viesti: Testisivun tulostus epäonnistui. Käytä A3- tai 11" X 17" -paperia tähän säätöön. Tulosta testisivu painamalla [Suorita]-näppäintä.

- 4) Syötä haluttu arvo ja kosketa [Rekisteröi]-näppäintä ja rekisteröi asetusarvo. Jos [Tulosta säätökuvio rekisteröinnin jälkeen.] -valintaruutu on valittu, säädön tulos tulostetaan.

[Säätö: C/M/Y]

Lue suurimman tummuuden asteikkoarvo säätökuviossa F/R (1 asteikkoarvo / 2 säätöarvot) ja suorita säätö eroavaisuuden perusteella.

Säätöarvo ohjeistuksena = (Kuviossa R luettu arvo) – (Kuviossa F luettu arvo)



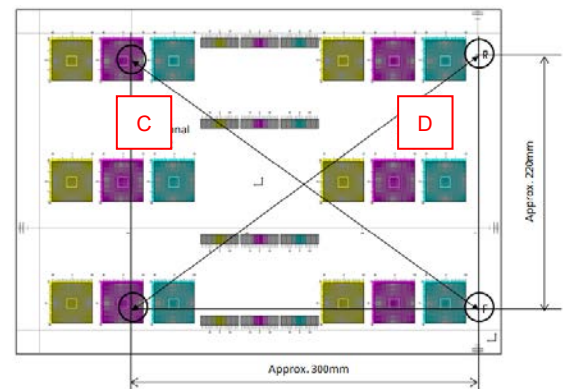
Viiston asennon säätökuvio (suurennettu)



[Säätö: K]

Mittaa suorakulmaisen tulostuskuvion diagonaalien pituudet. Olettaen, että mitatut diagonaalien pituudet ovat C ja D, laske eroavaisuus.

Säätöarvo ohjeistuksena = $C - D$ (0,1 mm / 3 säätöarvoa)



Huomaa:

Kun säätötulosten tulostaminen epäonnistuu, näkyviin tulee seuraava viesti: Säätötulosten tulostus epäonnistui. Tulosta säätötulokset painamalla [Rekisteröi]-näppäintä. Käytä A3- tai 11" X 17" -paperia.

1.1.6 Kohdistussäädöt

Tilat, joissa säätö on toiminnassa:

Kopiointi- ja tulostustilat

Yleiskatsaus:

Tällä suoritetaan kohdistussäädöt.

Kohdistussäädöt voidaan suorittaa manuaalisesti tai automaattisesti.

Ongelmat, joita voidaan lieventää säädön kautta:

Värin vaihto: Y, M, C ja K

Säätömenettely:

1) Valitse laserin säätönäytössä [Kohdistussäädöt].

1.1.6.1 Kohdistussäädöt

1) Valitse Kohdistussäädöt-näytössä [Autom.].



2) Kosketa Rekisteröinnin säätö (Autom.) -näytössä [Suorita]-näppäintä.

3) [Suorita]-näppäimen koskettaminen vahvistaa viestin.

4) Kun säätö on valmis, näkyviin tulee onnistumisviesti.

Huomaa:

Kohdistussäädöt (autom.) löytyvät myös järjestelmäasetuksista.

1.1.6.2 Rekisteröinnin säätö (Manuaalinen)

1) Valitse Kohdistussäädöt-näytössä [Manuaalinen].

2) Valitse säätökuvion asetustaso ja kosketa [Suorita]-näppäintä tulostaaksesi säätökuvion.

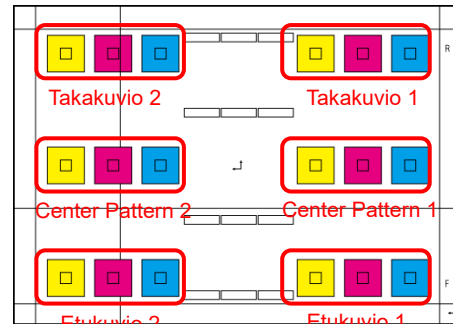


3) Säätekuvio tulostetaan.

Huomaa:

Kun säätökuvion tulostaminen epäonnistuu, näkyviin tulee seuraava viesti: Testisivun tulostus epäonnistui. Käytä A3- tai 11" X 17" -paperia tähän säätöön. Tulosta testisivu painamalla [Suorita]-näppäintä.

4) Syötä haluttu arvo ja kosketa [Rekisteröi]-näppäintä ja rekisteröi asetusarvo. Jos [Tulosta säätökuvio rekisteröinnin jälkeen.] -valintaruutu on valittu, säädön tulos tulostetaan.

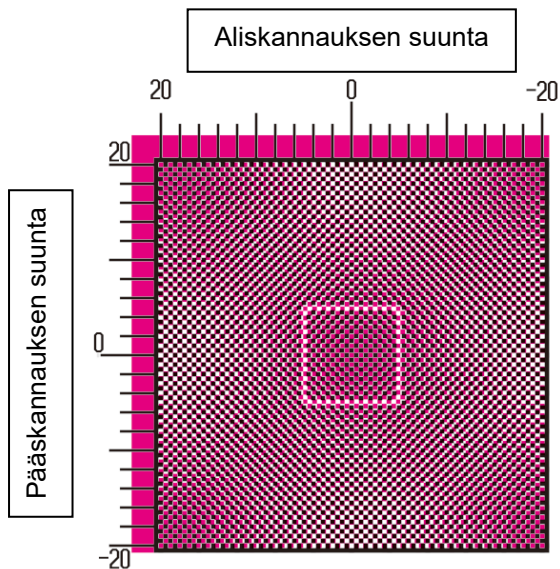


Värikuvan kohdistuksen tarkistuskuvioita on kutakin kaksi etupuolelle, takapuolelle ja keskustalle (yhteensä kuusi paikkaa). Suorita säätö kuvioden mukaisesti visuaalisesti. Vaakasuora suunta on aliskannauksen suunta (SUB) ja pystysuora suunta pääskannauksen suunta edellä olevassa kuvassa.

Kukin säätöarvo ja sen testikuvio ovat seuraavat:

Säätöarvo	Testikuviot	Oletus	Alue
Etupuolen siirtymä (C/M/Y)	Etukuvio 1 ja etukuvio 2	50	1-99
Takapuolen siirtymä (C/M/Y)	Takakuvio 1 ja takakuvio 2	50	1-99
Aliskannauksen suunnan siirtymä (C/M/Y)	Kaikki kuviot	50	1-99

Huomaa: Suorita säätä tehdäkseen poikkeaman keskialueella pienemmäksi kuin etu- ja takapuolella, jos haluat korostaa keskialuetta.



Suorita säätö siten, että tummuuden suurin osuus testikuvion keskustan ympärillä sopii keskikohdassa olevan värin kohdistuksen säädön vakiokehysten sisälle. Huolehdi siitä, että poikkeama asetetaan jokaiseen kuvioon samalle tasolle ja kokonaispoikkeama minimoidaan.

Esimerkki:

Jos kuvio 2 siirtyy vastakkaiseen suuntaan säädettäessä kuvio 1 asteikon nollakohtaan, säädä arvoa siten, että poikkeamat kuviossa 1 ja kuviossa 2 ovat suunnilleen samalla tasolla.

Säätöarvo ohjeistuksena:

Yksi asteikkoarvo kahta säätöarvoa kohti

Esimerkki:

Jos tummuuden suurimman osuuden keskus on kohdassa +10 (viides askel asteikolla), pienennä säätöarvoa 10:llä.

Esimerkki Kohdistussäädöt-näytöstä

Syöttöalue: [1] - [99]

Oletus: [50] kullekin

Huomaa:

Kun säätötulosten tulostaminen epäonnistuu, näkyviin tulee seuraava viesti: Säätötulosten tulostus epäonnistui. Käytä A3- tai 11" X 17" -paperia. Tulosta säätötulokset painamalla [Suorita]-näppäintä.

1.2 Tiheyden säätö

Valitse Kuvan laadun säätö -näytössä [Tiheyden säätö].

1.2.1 Tiheyden säätö Automaattinen toteutuksen tiheys

Tilat, joissa säätö on toiminnassa:

Kopiointi- ja tulostustilat

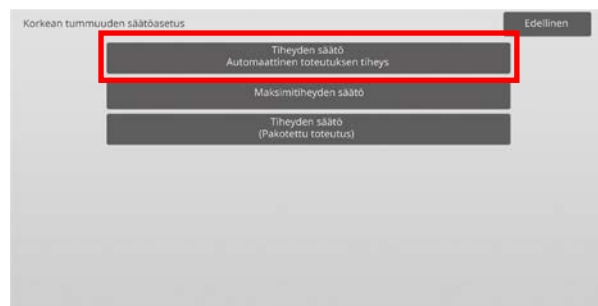
Yleiskatsaus:

Tällä asetetaan tiheyden säädöt (prosessin ohjaus) suoritettavaksi automaattisesti tietyin väliajoin (ehto).

Ongelmat, joita voidaan lieventää säädön kautta:

- Tapaukset, joissa värinsävyyn voimakkuus vaihtelee tai kun kone jätetään käyttämättä joksikin aikaa
- Tapaus, jossa värinsävy vaihtelee ensimmäisiltä sivuilta aina viimeisiin sivuihin asti työssä, joka koostuu sadoista arkeista.

1) Valitse tiheyden säätönäytöstä [Tiheyden säätö Automaattinen toteutuksen tiheys].



2) Kun työteho on etusijalla, aseta tummuuden säätö työn ajaksi asetukselle [Ei]. Kun kuvan tasaisuus on huono, aseta tummuuden säätö asetukselle [Kyllä].

Huomaa:

Vaikka tummuuden säätö on työn ajan asetuksella [Ei], tummuuden säätö voidaan suorittaa laitetasolla.

3) Kun tummuuden säätö on työn ajan asetuksella [Kyllä], kosketa [+]- ja [-]-näppäimiä tai käytä numeronäppäimiä, joka näkyy, kun kutakin tekstiruutua kosketetaan muuttaaksesi tummuuden säädön suoritusvälin.

Tummuuden säätö työn aikana:

[Kyllä]: Prosessiohjaussäätö keskeyttää käynnissä olevan työn.

[Ei]: Prosessiohjaussäätö ei keskeytä käynnissä olevaa työtä.

Oletus: [Ei]

Suoritusväli:

Syöttöalue: [-2] - [2]

Oletus: [0]

Jos värinsävyn voimakkuus vaihtelee tai kun kone jätetään käyttämättä joksikin aikaa, ongelmaa voidaan lieventää kytkemällä tummuuden säätö päälle työn aikana ja muuttamalla suoritusväliksi +1, jolloin kone suorittaa prosessiohjauksen korkean tummuuden alueella virran ollessa kytketty (herääminen nukkumistilasta mukaan luettuna).

Jos värinsävy vaihtelee sadoista arkeista koostuvan työn ensimmäisiltä sivuilta aina viimeisille sivuille asti, ongelmaa voidaan lieventää kytkemällä tummuuden säätö päälle työn aikana ja muuttamalla suoritusväliksi +2, jolloin kone suorittaa prosessiohjauksen korkean tummuuden alueella 50 arkin välein (tavallisesti se tapahtuu 200 arkin välein) ja suorittaa RIP uudelleen, kun prosessiohjaus suoritetaan puolisävyn alueella (työteho saattaa heikentyä sen ajaksi).

Huomaa:

Kun tummuuden säätö, työn ollessa käynnissä, on asetuksella [Ei], suoritusväliä ei voi valita ja näkyvissä on oletusarvo.

- 4) Jotta asetukset tulevat voimaan, laite on käynnistettävä uudelleen. Kun [Rekisteröi]-näppäintä kosketetaan, näkyviin tulee viesti, joka pyytää käynnistämään laitteen uudelleen.
- 5) Käynnistä laite uudelleen koskettamalla [OK]-näppäintä.

1.2.2 Maksimitiheyden säätö

Tilat, joissa säätö on toiminnassa:

Kopiointi- ja tulostustilat

Yleiskatsaus:

Tällä suoritetaan maksimitiheyden säätö kullekin arvoista Y/M/C/K.

Ongelmat, joita voidaan lieventää säädön kautta:

Tapaus, jossa värin maksimitummuus on alhainen

- 1) Valitse tummuuden säätönäytöstä [Maksimitiheyden säätö].

- 2) Muuta maksimitiheyden säädön tummuuden asetusta koskettamalla [+] ja [-]-näppäimiä tai käytä numeronäppäimiä, joka tulee näkyviin, kun kutakin tekstiruuduista kosketetaan.



Syöttöalue: [-2] - [2]

Oletus: [0] kullekin

Huomaa:

Asetukset saattavat lisätä väriaineen kulutusta. Liian suuren arvon asettaminen voi aiheuttaa aukon sävyssä tai kiinnittymisongelmia korkean tummuuden alueen ympärillä.

- 3) Kosketa [Rekisteröi]-näppäintä ja rekisteröi asetus.
- 4) Asetusten käyttöönottamista varten laitteen on suoritettava järjestelmäasetuksissa värikalibrointi (kopiokone, tulostin). Kun näkyviin tulee viesti, joka kehottaa suorittamaan kalibroinnin, paina [OK].
- 5) Kun [OK]-näppäintä kosketetaan, näkyviin tulee viesti, joka pyytää käynnistämään laitteen uudelleen. Kosketa [OK]-näppäintä uudelleenkäynnistämiseksi tai kosketa [Peruuta]-näppäintä suorittaaksesi kalibroinnin ennen uudelleenkäynnistystä.
- 6) Kun laite on käynnistetty uudelleen, suorita värien kalibrointi sen sijaan järjestelmäasetuksissa.
- 7) Asetus vaiheessa 3) on käytössä.

Huomaa:

Kun tämä säätö suoritetaan, kopiokoneen väritasapainon säätö ja tulostimen väritasapainon säätö on suoritettava. Kun suoritetaan [Standardi kalibrointi] suoritetaan, manuaalisesti syötetyt Väritasapainon säätö (kopio) ja Väritasapainon säätö (tulostus) palautetaan oletuksiin. Jollet halua palauttaa näitä arvoja oletuksiin, värien kalibrointi on suoritettava sen sijaan järjestelmäasetuksissa. Kun tämä säätö suoritetaan, kosketuspaneeliin tulee näkyviin viesti, joka pyytää suorittamaan värien kalibroinnin järjestelmäasetuksissa.

1.2.3 Tiheyden säätö (Pakotettu toteutus)

Tilat, joissa säätö on toiminnassa:

Kopiointi- ja tulostustilat

Yleiskatsaus:

Tällä suoritetaan tummuuden säätö (prosessiohjaus) pakotetusti.

Ongelmat, joita voidaan lieventää säädön kautta:

Tilanne, jossa käyttäjä haluaa suorittaa kuvan säädön

- 1) Valitse tiheyden säätönäytöstä [Tiheyden säätö (Pakotettu toteutus)].
- 2) Kosketa tiheyden säätö (pakotettu toteutus) -näytössä [Suorita]-näppäintä.
- 3) Näkyviin tulee seuraava viesti: Kun kuvan tummuuden säätötila suoritetaan, kuuluu enemmän väriainetta, se kestää noin 20 sekuntia ja laite on uudelleen käynnistettävä. Suorita se? [Suorita]-näppäimen koskettaminen vahvistaa viestin.
- 4) Kun säätö on valmis, näkyviin tulee onnistumisviesti. Kun tietty aika on kulunut, laite aloittaa uudelleenkäynnistyksen. (Laite ei ota vastaan pyyntöjä aikana joka edeltää uudelleenkäynnistyksen alkamista.)

1.3 Yhdistetään

Valitse Kuvan laadun säätö -näytössä [Yhdistetään].

1.3.1 Yhdistämislämpötila-asetukset

Tilat, joissa säätö on toiminnassa:

Kopiointi- ja tulostustilat

Yleiskatsaus:

Tällä suoritetaan lämpöyksikön lämpötila-asetus. Kiinnittymisen onnistuminen riippuu paljolti paperin peruspainosta. Valitse oikea paperityyppi lämpöyksikön lämpötila-asetuksen säätöön. Kun käytetään ei-suositeltavaa paperia, aseta paperin ominaisuudet. Katso tiedot säädöistä seuraavasta.

Säätötiedot

Syyt, joiden vuoksi lämpötilaa on säädettävä korkeammalle

- Alhaisen lämpötilan aiheuttama huono kiinnittyminen (väriaine ei kiinnity paperiin)
- Tulosteessa ei ole riittävästi kiiltoa.

Syyt, joiden vuoksi lämpötilaa on säädettävä alemmaksi

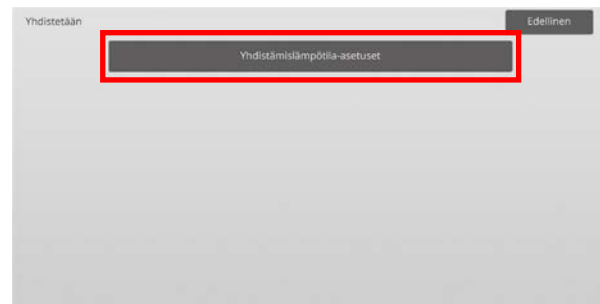
- Liian korkean lämpötilan aiheuttama huono kiinnittyminen (kuvien pinta on karkea, väriaine saattaa irrota)
- Tulosteessa on liikaa kiiltoa.
- Paperi on käpristynyt.
- Paperi on rypistynyt.
- Lämpöyksikön alueella ilmenee paperitukoksia.
- Ilmenee väriaineen kuplimista.
- Ilmenee paperin kuplimista.

Huomaa:

- Kun käytetään tavallista paperia tai kierrätyspaperia, aseta [Lämpöyksikön säätöasetukset] kohdasta [Laitteasetukset] valikossa [Järjestelmäasetukset].
- Jos käytetään ei-suositeltua kiiltävää paperia tai kohokuvioitua paperia, aseta tulostettavan paperin oikea paino paperiasetuksiin.
- Jos kirjekuorta ei ole asetettu oikein tasolle, saattaa ilmetä huonoa kiinnittymistä tai rypistymistä.
- Jos käytetään ei-suositeltua kirjekuorta, saattaa ilmetä huonoa kiinnittymistä tai rypistymistä.

Säätömenettely:

- 1) Valitse lämpöyksikön säätönäytössä [Yhdistämislämpötila-asetukset].



- 2) Muuta lämpöyksikön säätöasetusta koskettamalla [+] ja [-]-näppäimiä tai käytä numeronäppäimiä, joka tulee näkyviin, kun kutakin tekstiruuduista kosketetaan.

Esimerkkejä lämpöyksikön lämpötila-asetusnäytöstä



Syöttöalue: [-20] - [20]

Oletus: [0] kullekin

Huomaa:

Palauta kaikkien kohtien arvoksi [0] koskettamalla [Palauta syötetyt arvot nolnaan] -näppäintä.

- 3) Kosketa [Rekisteröi]-näppäintä ja rekisteröi asetukset.

Huomaa:

Jotta asetukset tulevat voimaan, laite on käynnistettävä uudelleen. Kun [Rekisteröi]-näppäintä kosketetaan, näkyviin tulee viesti, joka pyytää käynnistämään laitteen uudelleen.

- 4) Käynnistä laite uudelleen koskettamalla [OK]-näppäintä.

1.4 Siirto

Valitse Kuvan laadun säätö -näytössä [Siirrä].

1.4.1 Ensisijainen siirto nykyinen arvoasetus

Tilat, joissa säätö on toiminnassa:

Kopiointi- ja tulostustilat

Yleiskatsaus:

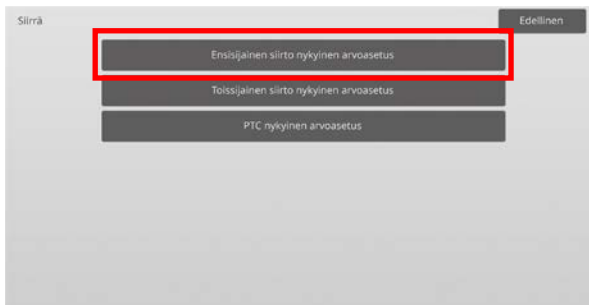
Tämä suorittaa väriaineen siirtosäädön hienosäätämällä ensisijaisen siirtoarvon.

Ongelmat, joita voidaan lieventää säädön kautta:

- Kuvavirhe (esimerkiksi kuvan siirto ja juova), jonka syynä on hyvin kostea ympäristö tai pitkä tauko käytössä
- Haamukuva (tulostinmuisti), jonka syynä on viileä ja kosteudeltaan alhainen ympäristö.

Säätömenettely:

- 1) Valitse siirtonäytössä [Ensisijainen siirto nykyinen arvoasetus].



- 2) Valitse säadettävä väri ja syötä haluttu arvo.



Syöttöalue: [-30] - [30]

Oletus: [0] kullekin

Huomaa:

Kuvaa saatetaan saada parannettua arvoa lisäämällä, kun kuvassa esiintyy ongelmia (väärä kohdistus, juovat ja valkoiset pisteet), joiden syynä on käyttö hyvin kosteassa ympäristössä tai pitkään kestänyt tauko käytössä.

Jos näkyviin tulee haamukuvia (tulostusmuisti), hyvin alhaisen käyttölämpötilan, käyttöympäristön alhaisen kosteustason vuoksi tai pitkän käyttämättömyyden jälkeen, arvon pienentäminen voi parantaa kuvaa.

Huomio:

- Jos arvo asetetaan liian suureksi, yksivärinen haamukuva on mahdollinen.
- Jos arvo asetetaan liian alhaiseksi, tummuus voi muuttua liian alhaiseksi.

- 3) Kosketa [Rekisteröi]-näppäintä ja rekisteröi asetukset.

Huomaa:

Palauta kaikkien kohtien arvoksi [0] koskettamalla [Palauta syötetyt arvot nollaan] -näppäintä.

1.4.2 Toissijainen siirto nykyinen arvoasetus

Tilat, joissa säätö on toiminnassa:

Kopiointi- ja tulostustilat

Yleiskatsaus:

Tämä suorittaa väriaineen siirtosäädön hienosäätämällä toissijaisen siirtoarvon.

Ongelmat, joita voidaan lieventää säädön kautta:

- Kuvan siirto ja väärä kohdistus erityisen paperin yhteydessä
- Laikukas kuva, jonka syynä on hyvin kostea ympäristö tai kuvioitu, uurrettu pinta (esimerkiksi kohokuvioitu paperi).

Säätömenettely:

- 1) Valitse siirtonäytössä [Toissijainen siirto nykyinen arvoasetus].

- 2) Valitse säadettävä väri ja syötä haluttu arvo.

Esimerkki Toissijainen siirto nykyinen arvoasetus -näytöstä



Syöttöalue: [-30] - [30]

Oletus: [0] kullekin

Huomaa:

Arvon pienentäminen voi parantaa kuvaa, jos esiintyy väärin kohdistettuja tai järjestettyjä kuvia, joiden syynä on paperi tai erityinen tulostusmateriaali (hyvin kestävä paperi, esimerkiksi laminoitu, tai läpinäkyvyys).

Jos hyvin kostean käyttöympäristön vuoksi tai epätasaisen paperipinnan, kuten kohokuvioidussa paperissa, vuoksi aiheutuu laikkuja, arvon suurentaminen saattaa parantaa kuvaa.

- 3) Kosketa [Rekisteröi]-näppäintä ja rekisteröi asetukset.

Huomaa:

Palauta kaikkien kohtien arvoksi [0] koskettamalla [Palauta syötetyt arvot nollaan] -näppäintä.

1.4.3 PTC nykyinen arvoasetus

Tilat, joissa säätö on toiminnassa:
Kopiointi- ja tulostustilat

Yleiskatsaus:

Tämä suorittaa väriaineen siirtosäädön hienosäätämällä PTC-siirtoarvon.

Ongelmat, joita voidaan lieventää säädön kautta:

Kun kuva vääristyy suuren kohokuvioidun paperin käytön (ei lämpötilan tai kosteuden) takia, arvon lisääminen voi parantaa vääristymää.

Säätömenettely:

- 1) Valitse siirtonäytössä [PTC nykyinen arvoasetus].
- 2) Valitse säädettävä väri ja syötä haluttu arvo.



Syöttöalue: [-40] - [40]
Oletus: [0] kullekin

- 3) Kosketa [Rekisteröi]-näppäintä ja rekisteröi asetus.

Huomaa:

Palauta kaikkien kohtien arvoksi [0] koskettamalla [Palauta syötetyt arvot nolliin] -näppäintä.

1.5 Tummuuden/Tasapainon säätö

Valitse Kuvan laadun säätö -näytössä [Tummuuden/Tasapainon säätö].

1.5.1 Väritasapainon säätö (kopio)

Tilat, joissa säätö on toiminnassa:
Kopiointitila

Yleiskatsaus:

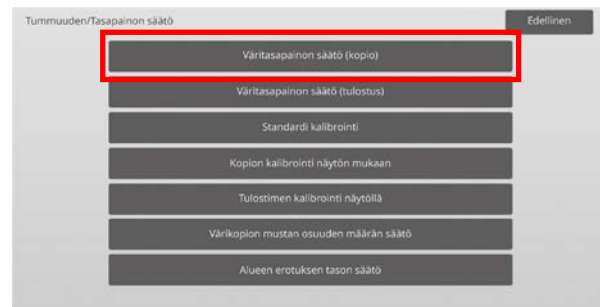
Tämä avulla voidaan säätää kopiointitilan tulostuksen tummuusastetta mittaamalla testisivu silmämääräisesti.

Ongelmat, joita voidaan lieventää säädön kautta:

Säätö on mahdollista tehdä kullekin värille ja jokaiselle tummuusalueelle ja sen lisäksi voidaan käyttää lisäasetuksia kuten "Vaaleampi kokonaisuus" tai "Sinisempi kokonaisuus" sekä hienosäätöjä, kuten "Tummenna vain vaaleita magenta-osia".

Säätömenettely:

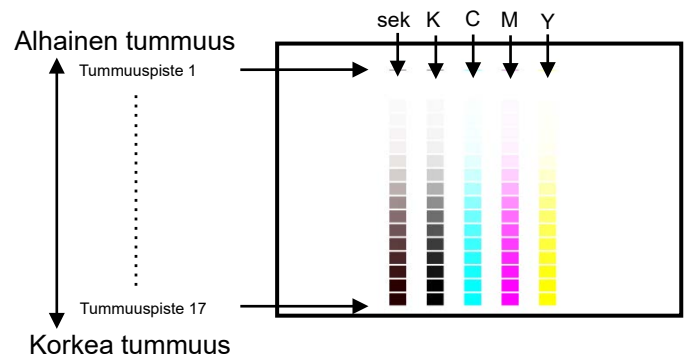
- 1) Valitse Tummuuden/Tasapainon säätö -näytössä [Väritasapainon säätö (kopio)].



- 2) Käynnistä säätö koskettamalla [Suorita]-näppäintä Väritasapainon säätö (kopio) -näytössä.

- 3) Säätökuvio tulostetaan.

Tummuuspiste 1 ilmoittaa kunkin värin alhaisimman tummuuden paikat, tummuuspiste 2 ilmoittaa toiseksi alhaisimman tummuuden paikat ja tummuuspiste 17 ilmoittaa korkeimman tummuuden paikat. Jos lisää tummuuden korjausarvoa, vastaavan kohdan tummuus on suurempi ja paikan kohdalla oleva tummuus on suurempi myös tavallisissa tulosteissa.

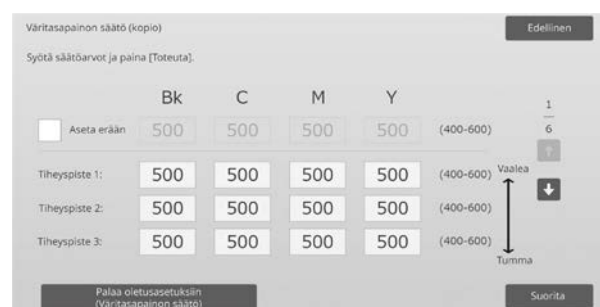


Huomaa:

Kohdan "sek." paikat säädetään tehtaalla hieman punartaviksi, jotta tavallisen kopion ja tulosteen väritasapaino on kunnossa (ei tarkoita, että tavallinen harmaa tuloste olisi hieman punertava)

- 4) Käytä ohjeena säätökuviota ja valitse säädettävä väri ja tummuuspiste. Syötä haluttu arvo ja kosketa sitten [Suorita]-näppäintä.

Esimerkki Väritasapainon säätö (kopio) -näytöstä



Huomaa:

Suositus on muuttaa säätöarvo aluksi arvosta 450 arvoksi 550.

- Tummuuspisteiden muuttaminen erikseen
Tummuuspisteet voidaan määrittää erikseen.
Syöttöalue: [400] - [600]
Oletus: [500] kullekin
- Kaikkien tummuuspisteiden muuttaminen kerralla
Tummuuspisteet voidaan määrittää myös kaikki samalla kertaa valitsemalla [Aseta erään] -valintaruutu.
Syöttöalue: [400] - [600]

[Aseta erään] -valintaruutu ei oletuksena ole valittuna. Kun valintaruutu on valittu, tekstiruutuun tulee arvo [500].

Huomaa:

Kun [Aseta erään] -valintaruutu on valittu, tummuuspisteet 1-17 näkyvät harmaana. Kun valintaruutua ei ole valittu, [Aseta erään] -tekstiruutu ei ole aktiivinen. (Äänimerkki kuuluu, kun tekstiruutua kosketetaan.)

- 5) Kosketa säädön jälkeen uudelleen [Suorita]-painiketta, tulosta tulostuskuvio, ja tarkasta säädön tulokset. Palaat Kuvan laadun säätö -näyttöön.

Huomaa:

Palauta asetukset oletusasetuksiin koskettamalla [Palaa oletusasetuksiin (Väritasapainon säätö)] -näppäintä. Kun vahvistusviesti tulee näkyviin, kosketa [OK]-näppäintä. Asetukset palautetaan tehtaan oletusasetuksiksi, ja näyttö palaa Kuvan laadun säätö -näyttöön.

Esimerkki:

Jos harmaa väri on liian heikko syaaniin verrattuna, C:n jokaisen arvon muuttaminen asetusarvosta arvoon 450 asti saattaa parantaa väriä.

1.5.2 Väritasapainon säätö (tulostus)

Tilat, joissa säätö on toiminnassa:

Tulostustila

Yleiskatsaus:

Tämä avulla voidaan säätää tulostustilan tulostuksen tummuusastetta mittaamalla testisivu silmämääräisesti.

Ongelmat, joita voidaan lieventää säädön kautta:

Säätö on mahdollista tehdä kullekin värille ja jokaiselle tummuusalueelle ja sen lisäksi voidaan käyttää lisäasetuksia kuten "Vaaleampi kokonaisuus" tai "Sinisempi kokonaisuus" sekä hienosäätöjä, kuten "Tummenna vain vaaleita magenta-osia".

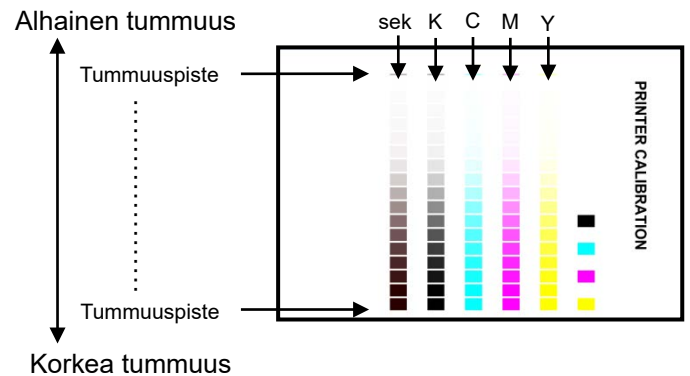
Säätömenettely:

- 1) Valitse Tummuuden/Tasapainon säätö -näytössä [Väritasapainon säätö (tulostus)].

- 2) Käynnistä säätö koskettamalla [Suorita]-näppäintä Väritasapainon säätö (tulostus) -näytössä.

- 3) Säätökuvio tulostetaan.

Tummuuspiste 1 ilmoittaa kunkin värin alhaisimman tummuuden paikat, tummuuspiste 2 ilmoittaa toiseksi alhaisimman tummuuden paikat ja tummuuspiste 17 ilmoittaa korkeimman tummuuden paikat. Jos lisää tummuuden korjausarvoa, vastaavan kohdan tummuus on suurempi ja paikan kohdalla oleva tummuus on suurempi myös tavallisissa tulosteissa.

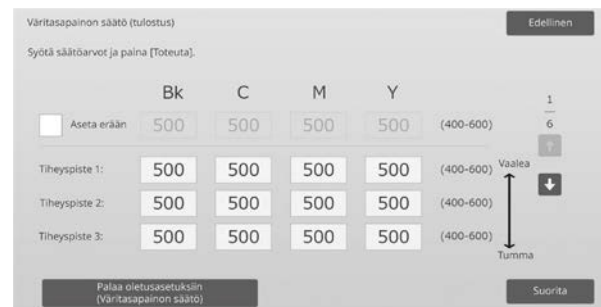


Huomaa:

Kohdan "sek." paikat säätetään tehtaalla hieman punartaviksi, jotta tavallisen kopion ja tulosteen väritasapaino on kunnossa (ei tarkoita, että tavallinen harmaa tuloste olisi hieman punertava)

- 4) Käytä ohjeena säätökuviota ja valitse säädettävä väri ja tummuuspiste. Syötä haluttu arvo ja kosketa sitten [Suorita]-näppäintä.

Esimerkki Väritasapainon säätö (tulostus) -näytöstä



Huomaa:

Suositus on muuttaa säätöarvo aluksi arvosta 450 arvoksi 550.

- Tummuuspisteiden muuttaminen erikseen
Tummuuspisteet voidaan määrittää erikseen.
Syöttöalue: [400] - [600]
Oletus: [500] kullekin
- Kaikkien tummuuspisteiden muuttaminen kerralla
Tummuuspisteet voidaan määrittää myös kaikki samalla kertaa valitsemalla [Aseta erään] -valintaruutu.
Syöttöalue: [400] - [600]

[Aseta erään] -valintaruutu ei oletuksena ole valittuna. Kun valintaruutu on valittu, tekstiruutuun tulee arvo [500].

Huomaa:

Kun [Aseta erään] -valintaruutu on valittu, tummuuspisteet 1 - 17 näkyvät harmaana. Kun valintaruutua ei ole valittu, [Aseta erään] -tekstiruutu ei ole aktiivinen. (Äänimerkki kuuluu, kun tekstiruutua kosketetaan.)

5) Kun säätö on tehty, palaat Tummuuden/Tasapainon säätö -näyttöön.

Kosketa säädön jälkeen uudelleen [Suorita]-painiketta, tulosta tulostuskuvio, ja tarkasta säädön tulokset.

Huomaa:

Palauta asetukset oletusasetuksiin koskettamalla [Palaa oletusasetuksiin (Väritasapainon säätö)] -näppäintä. Kun vahvistusviesti tulee näkyviin, kosketa [OK]-näppäintä. Asetukset palautetaan tehtaaseen oletusasetuksiksi, ja näyttö palaa Kuvan laadun säätö -näyttöön.

1.5.3 Standardi kalibrointi

Tilat, joissa säätö on toiminnassa:

Kopiointi- ja tulostustilat

Yleiskatsaus:

Tällä suoritetaan kopiointi- ja tulostustilojen tulostuksen tummuusaste automaattisesti. Säädöt voi suorittaa myös erikseen kopiointi- ja tulostustiloille.

Tämä toiminto säätää väritasapainon skannerin avulla.

Ongelmat, joita voidaan lieventää säädön kautta:

Tapaus, jossa värisävyä halutaan parantaa kopiointi- ja tulostustiloissa

Huomaa:

- Kun säätö suoritetaan, Väritasapainon säätö (kopio) (1.5.1) / Väritasapainon säätö (tulostus) (1.5.2) asetetut arvot tyhjennetään. Suorita kalibrointi tyhjentämättä arvoja tekemällä värikalibrointi järjestelmäasetuksissa.
- Kun suoritetaan [1.5.4 Kopion kalibrointi näyttöön mukaan] tai [1.5.5 Tulostimen kalibrointi näyttöön mukaan], tämä säätö ei ole tarpeen.

Säätömenettely:

1) Valitse Tummuuden/Tasapainon säätö -näytössä [Standardi kalibrointi].

2) Tulosta testisivu valitsemalla haluttu kalibrointi ja koskettamalla [Suorita]-näppäintä vakiokalibrointinäytössä.



Kopion asteitus -valintaruutu*:

Kun tämä valintaruutu on valittuna ja [Suorita]-näppäintä kosketetaan, suoritetaan kopion asteitus.

Tulostimen asteitus -valintaruutu*:

Kun tämä valintaruutu on valittuna ja [Suorita]-näppäintä kosketetaan, suoritetaan tulostimen asteitus.

Huomaa:

Kun sekä [Kopion asteitus] ja [Tulostimen asteitus] ovat valittuna, ensiksi suoritetaan kopion asteitus ja sen jälkeen tulostimen asteitus.

3) Kun [Suorita]-näppäintä kosketetaan, valittu kalibrointi alkaa.

4) Testisivu tulostetaan.

Huomaa:

Kun testisivun tulostaminen epäonnistuu, näkyviin tulee seuraava viesti: Testisivun tulostus epäonnistui. Käytä A4- tai 8 1/2" X 11" -paperia tähän säätöön. Tulosta testisivu painamalla [Suorita]-näppäintä.

5) Aseta testisivu tulostimen valotuslasille vaiheessa 4) (sitä, että sivun reunassa oleva ohut viiva on vasemmalla).

Aseta testisivun päälle samankokoista kopiointipaperia (noin viisi arkkia), sulje automaattinen syöttölaite varovasti ja kosketa [Suorita]-näppäintä.

Huomaa:

Kun testisivun skannaaminen epäonnistuu, näkyviin tulee seuraava viesti: Automaattinen säätö epäonnistui. Tarkista onko testityö asetettu oikein skannerin lasille. Jatka skannaamista painamalla [Suorita]-näppäintä.

6) Kun kalibrointi on valmis, näkyviin tulee onnistumisviesti. Viesti riippuu suoritetusta kalibroinnista.

• Kosketa [Edellinen]-näppäintä, jos haluat palata Tummuuden/Tasapainon säätö -näyttöön.

• Kun sekä [Kopion asteitus] että [Tulostimen asteitus] suoritetaan, kosketa [Suorita]-näppäintä ja siirry tulostimen asteituksen suorittamiseen. Toista tulostimen asteituksessa vaiheet 4) - 6).

1.5.4 Kopion kalibrointi näytön mukaan

Tilat, joissa säätö on toiminnassa:

Kopiointitila

Yleiskatsaus:

Tällä suoritetaan kopiointitilojen tulostuksen tummuusaste erikseen kullekin astekuvioille.

Skanneria voidaan käyttää kunkin näytön kopiovärin tasapainon hienosäätöön.

Ongelmat, joita voidaan lieventää säädön kautta:

Tapaus, jossa halutaan parantaa tietyn näytön värisävyä kopiointitilassa

Säätömenettely:

- 1) Valitse Tummuuden/Tasapainon säätö -näytössä [Kopion kalibrointi näytön mukaan].
- 2) Aloita kopion asteitus näytöllä koskettamalla [Suorita]-näppäintä Kopion kalibrointi näytön mukaan -näytössä.
- 3) Testisivu tulostetaan.

Huomaa:
Kun testisivun tulostaminen epäonnistuu, näkyviin tulee seuraava viesti: Testisivun tulostus epäonnistui. Käytä A4- tai 8 1/2" X 11" -paperia tähän säätöön. Tulosta testisivu painamalla [Suorita]-näppäintä.
- 4) Aseta tulostettu testisivu valotuslasille ja kosketa [Suorita]-näppäintä aloittaaksesi automaattisen säädön.
Aseta testisivu pystysuunnassa.

Huomaa:

Kun testisivun skannaaminen epäonnistuu, näkyviin tulee seuraava viesti: Automaattinen säätö epäonnistui. Tarkista onko testityö asetettu oikein skannerin lasille. Jatka skannaamista painamalla [Suorita]-näppäintä.

- 5) Kun säätö on valmis, astekuvion valintanäyttö avautuu.

Esimerkki Kopion kalibrointi näytön mukaan.



- 6) Valitse haluttu astekuvio ja kosketa [Suorita]-näppäintä käynnistääksesi näytön suorittaman asteituksen.

- 7) Testisivu tulostetaan.

Huomaa:

Kun testisivun tulostaminen epäonnistuu, näkyviin tulee seuraava viesti: Testisivun tulostus epäonnistui. Käytä A4- tai 8 1/2" X 11" -paperia tähän säätöön. Tulosta testisivu painamalla [Suorita]-näppäintä.

- 8) Aseta tulostettava testisivu valotuslasille. Käynnistä automaattinen säätö koskettamalla [Suorita]-näppäintä. Aseta testisivu pystysuunnassa.
- 9) Kun kopion asteitus on valmis, näkyviin tulee onnistumisviesti.

Huomaa:

Kun testisivun skannaaminen epäonnistuu, näkyviin tulee seuraava viesti: Automaattinen säätö epäonnistui. Tarkista onko testityö asetettu oikein skannerin lasille. Jatka skannaamista painamalla [Suorita]-näppäintä.

- Palaa astekuvion valintanäyttöön koskettamalla [Mallin valinta] -näppäintä.
- Kosketa [Edellinen]-näppäintä, jos haluat palata Tummuuden/Tasapainon säätö -näyttöön.

1.5.5 Tulostimen kalibrointi näytön mukaan

Tilat, joissa säätö on toiminnassa:

Tulostustila

Yleiskatsaus:

Tällä suoritetaan tulostintilojen tulostuksen tummuusaste erikseen kullekin astekuvioille.

Skanneria voidaan käyttää kunkin näytön tulostusvärin tasapainon hienosäätöön.

Ongelmat, joita voidaan lieventää säädön kautta:

Tapaus, jossa halutaan parantaa tietyn näytön värisävyä tulostustilassa

Säätömenettely:

- 1) Valitse Tummuuden/Tasapainon säätö -näytössä [Tulostimen kalibrointi näytön mukaan].
- 2) Aloita tulostimen asteitus näytöllä koskettamalla [Suorita]-näppäintä Tulostimen kalibrointi näytön mukaan -näytössä.
- 3) Testisivu tulostetaan.

Huomaa:

Kun testisivun tulostaminen epäonnistuu, näkyviin tulee seuraava viesti: Testisivun tulostus epäonnistui. Käytä A4- tai 8 1/2" X 11" -paperia tähän säätöön. Tulosta testisivu painamalla [Suorita]-näppäintä.

- 4) Aseta tulostettava testisivu valotuslasille. Käynnistä automaattinen säätö koskettamalla [Suorita]-näppäintä. Aseta testisivu pystysuunnassa.

5) Kun säätö on valmis, astekuvion valintanäyttö avautuu.

Esimerkki Tulostimen kalibrointi näytön mukaan.



6) Valitse haluttu astekuvio ja kosketa [Suorita]-näppäintä käynnistääksesi näytön suorittaman asteituksen.

7) Testisivu tulostetaan.

Huomaa:

Kun testisivun tulostaminen epäonnistuu, näkyviin tulee seuraava viesti: Testisivun tulostus epäonnistui. Käytä A4- tai 8 1/2" X 11" -paperia tähän säätöön. Tulosta testisivu painamalla [Suorita]-näppäintä.

8) Aseta tulostettava testisivu valotuslasille. Käynnistä automaattinen säätö koskettamalla [Suorita]-näppäintä. Aseta testisivu pystysuunnassa.

9) Kun tulostimen kalibrointi on valmis, näkyviin tulee onnistumisviesti.

Huomaa:

Kun testisivun skannaaminen epäonnistuu, näkyviin tulee seuraava viesti: Automaattinen säätö epäonnistui. Tarkista onko testityö asetettu oikein skannerin lasille. Jatka skannaamista painamalla [Suorita]-näppäintä.

- Palaa astekuvion valintanäyttöön koskettamalla [Mallin valinta] -näppäintä.

- Kosketa [Edellinen]-näppäintä, jos haluat palata Tummuuden/Tasapainon säätö -näyttöön.

1.5.6 Värikopion mustan osuuden määrän säätö

Tilat, joissa säätö on toiminnassa:
Kopiointitila

Yleiskatsaus:

Tällä suoritetaan mustan osuuden säätö värikopiassa. Pientämällä mustan osuutta tummien osien aste-erot on helpompi esittää. Lisäämällä mustan osuutta tummien osien aste-erojen erottaminen on vaikeampaa, mutta tummien osien epätasaisuus heikkenee ja vaikutelma on tummempi.

Ongelmat, joita voidaan lieventää säädön kautta:

- Tapaus, jossa tumman alueen tummuus on alhainen
- Tapaus, jossa tumman alueen sävyä halutaan parantaa

Säätömenettely:

1) Valitse Tummuuden/Tasapainon säätö -näytössä [Värikopion mustan osuuden määrän säätö].

2) Valitse tila ja säädä vieritysnäppäimellä. Numeronäppäimet tulee näkyviin, kun kutakin tekstiruuduista kosketetaan. Syötä halutut arvot.

Esimerkki Värikopion mustan osuuden määrän säätö -näytöstä



Syöttöalue: [-2] - [2]

Oletus: [0] kullekin

3) Kosketa [Rekisteröi]-näppäintä ja rekisteröi asetus. Tallenna muutokset koskettamalla [Rekisteröi]-painiketta. Peruuta muutokset koskettamalla [Peruuta]-painiketta. Molemmissa tapauksissa palaat Kuvan laadun säätö -näyttöön painikkeen koskettamisen jälkeen.

Huomaa:

Palauta asetukset oletusasetuksiin koskettamalla [Palaa oletusasetuksiin (Mustan kompon. määrän säätö)] -näppäintä. Kun vahvistusviesti tulee näkyviin, kosketa [OK]-näppäintä. Asetukset palautetaan tehtaan oletusasetuksiksi, ja näyttö palaa Tummuuden/Tasapainon säätö -näyttöön.

Esimerkki:

Jos tumman alueen tummuus on alhainen, säätöarvon lisääminen arvolla 1 voi parantaa sitä.

1.5.7 Alueen erotuksen tason säätö

Tilat, joissa säätö on toiminnassa:
Kopiointi- ja skannaustustilat

Yleiskatsaus:

Tämä suorittaa alueen erotuksen tason säädön. Valokuvien ja tekstin toistettavuutta voidaan säätää kopioitaessa tai skannaattaessa sekä valokuvia että tekstiä sisältäviä alkuperäisiä.

Ongelmat, joita voidaan lieventää säädön kautta:

- Tapaus, jossa halutaan eliminoida valokuvassa oleva aukko ja puolisävyosuus, jotka muodostuvat alkuperäisiä kopioita ja tulosteita kopioitaessa, ja soviittaa kuvan laatu alkuperäisiin kopioihin ja tulosteisiin sopivaksi
- Reunat halutaan eliminoida ja valokuvan laatua halutaan parantaa, jos valokuvassa esiintyy reunoja (esimerkiksi mustia pisteitä).
- Kirjainten ja viivojen toistettavuutta halutaan parantaa siirtymällä Priority Text -tekstiin, jos kirjainten ja viivojen toistettavuus ei ole hyvä.

Säätömenettely:

- 1) Muuta alueen erotustason asetusta koskettamalla [+] ja [-]-näppäimiä tai käytä numeronäppäimiä, joka tulee näkyviin, kun kutakin tekstiruuduista kosketaan.



Syöttöalue: [-3] - [3]

Oletus: [0] kullekin

Huomaa:

Koska oletuksen (0) katsotaan olevan paras tasapaino, säädöt saattavat heikentää valokuvien tai tekstin toistettavuutta.

- 2) Kosketa [Rekisteröi]-näppäintä ja rekisteröi asetus.

Huomaa:

Palauta asetukset oletusasetuksiin koskettamalla [Palaa oletusasetuksiin (Alueen erotustason säätö)] -näppäintä. Kun vahvistusviesti tulee näkyviin, kosketa [OK]-näppäintä. Asetukset palautetaan tehtaan oletusasetuksiksi, ja näyttö palaa Tummuuden/Tasapainon säätö -näyttöön.

1.6 Muut toiminnot

Valitse Kuvan laadun säätö -näytössä [Muut toiminnot].

1.6.1 MC siivous

Tilat, joissa säätö on toiminnassa:

Kopiointi- ja tulostustilat

Yleiskatsaus:

Tällä suoritetaan varauskoronan puhdistus.

Ongelmat, joita voidaan lieventää säädön kautta:

Tulosteissa juovia edessä-takana-suunnassa

Säätömenettely:

- 1) Valitse muut toiminnot -näytössä [MC siivous]



- 2) Käynnistä varauskoronan puhdistus koskettamalla [Suorita]-näppäintä puhdistustoimenpidenäytössä.
- 3) Kun puhdistustoimenpide on valmis, näkyviin tulee onnistumisviesti.
- 4) Kosketa [Edellinen]-näppäintä, jos haluat palata muut toiminnot -näyttöön.

1.6.2 PTC siivous

Tilat, joissa säätö on toiminnassa:

Kopiointi- ja tulostustilat

Yleiskatsaus:

Tällä suoritetaan PTC:n siivous.

Säätömenettely:

- 1) Valitse muut toiminnot -näytössä [PTC siivous].
- 2) Käynnistä PTC:n puhdistus koskettamalla [Suorita]-näppäintä PTC siivous -näytössä.
- 3) Kun puhdistustoimenpide on valmis, näkyviin tulee onnistumisviesti.
- 4) Kosketa [Edellinen]-näppäintä, jos haluat palata muut toiminnot -näyttöön.

1.6.3 Lämpötila-/kosteusnäyttö

Tilat, joissa säätö on toiminnassa:

Kopiointi- ja tulostustilat

Yleiskatsaus:

Tämä näyttää laitteen lämpötilan ja kosteuden.

Ongelmat, joita voidaan lieventää säädön kautta:

Ei säätöä (ainoastaan asetusarvojen vahvistus)

Vahvistuksen vaiheet:

- 1) Valitse muut toiminnot -näytössä [Lämpötila-/kosteusnäyttö].
- 2) Laitteen sisäpuolen lämpötilat ja kosteus näytetään (vain näyttö).

Esimerkki Lämpötila-/kosteusnäyttö -näytöstä.

Lämpötila-/kosteusnäyttö		Edellinen
Näytä koneen sisäinen lämpötila/kosteus.		
Huoneen lämpötila-anturi	25ast C	1
Huoneen kosteusanturi	25 %	2
LSU Termistori 1	25ast C	+
LSU Termistori 2	25ast C	-
Yhdistetään ylintä päätermistoria	25ast C	↓
Yhdistetään ylintä päätermistoria (Val.)	25ast C	
Yhdistetään ylintä alitermistoria	25ast C	
Yhdistetään ylintä alitermistoria (Val.)	25ast C	

Varoitus:

Lämpöyksikön lämpötilan säätö keskeytyy, kun avaat laitteen säätötilan. Siksi näytetty lämpötila ei ehkä vastaa lämpöyksikön lämpötilaa tulostuksessa.

- 3) Kosketa [Edellinen]-näppäintä, jos haluat palata muut toiminnot -näyttöön.

1.6.4 Kiinnitysyksikön hihnan päivitys

Säätötapa on tehokas:

Kopio- ja tulostinmallit

Yleiskatsaus:

Leikatun paperinreunan purseet voivat vahingoittaa lämpöhihnan pintaa ja aiheuttaa näkyviä linjoja tulostettuun kuvaan.

Lämpöhihnan (kiillottaa ja poistaa vahingon) päivitystä varten poista paperinohjain ja kiinnitä kiinnityshihnan päivitystyökalu.

Lämpöhihnan päivityksen menettelytapa selitetään tässä.

Huomaa:

Tätä toimintoa voidaan käyttää, kun kiinnitetään laitteessa oleva kiinnitysyksikön hihnan päivitystyökalu.

Säädön menettelytapa:

- 1) Valitse [Kiinnitysyksikön hihnan päivitys] Muut toiminnot -näytöllä.

- 2) Kosketa [Suorita] -näppäintä aloittaaksesi paperinohjaimen paikalleen asettamiseen valmistautumisen kiinnityshihnan päivitystyökalulla.

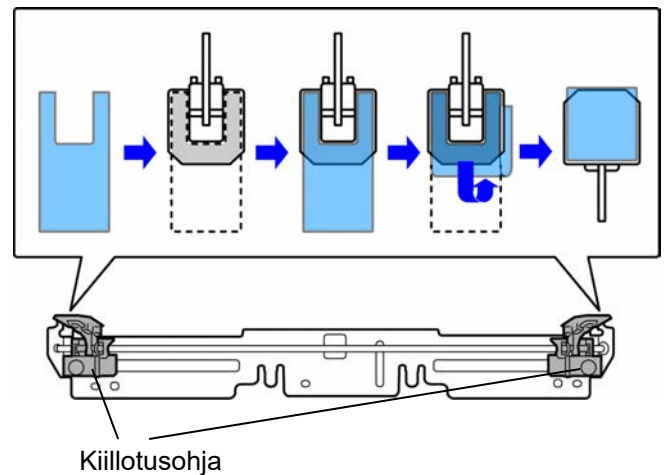
Kiinnityshihnan päivitystyökalun valmistelu

Huomaa:

Jos aiemmin käytetty kiillotuslevy on vielä kiinni, muista poistaa vanha levy ja asentaa uusi levy.

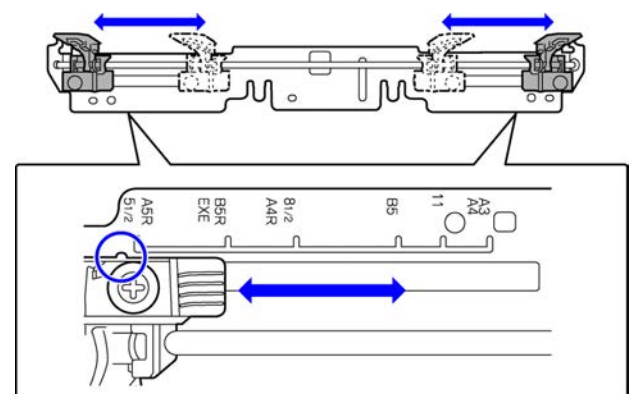
Asenna kiillotuslevy lämpöhihnan kiillotusta varten kiinnitysyksikön hihnan päivitystyökalun kiillotusohjaimiin.

1. Kiinnitä kiillotuslevy kiinnitysyksikön hihnan päivitystyökalun kiillotusohjaimiin vasemmalla ja oikealla, kuten ylemmässä kaaviossa on esitetty.
2. Kohdista kiillotuslevy uraan.
3. Taita ylimääräinen osa levyn taakse.



Säädä kiinnitysyksikön hihnan päivitystyökalun kiillotusohjainten asennot näkyviin viivoihin vastaamaan paperin leveyttä.

1. Säädä vasemman ja oikean kiinnitysyksikön hihnan päivitystyökalun asennot kiillotusohjaimiin.
2. Säädä kiertoasento kaavion alareunan alapuolella haluttuun paperin koon asentoon.



Kun koneen valmistelut on suoritettu, alla oleva viesti tulee näkyviin.



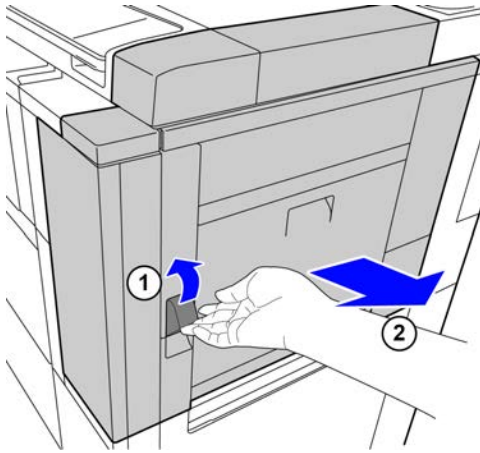
3) Aseta paperiohjin takaisin kiinnitysyksikön hihnan päivitystyökalulla.

Varoitus:

Lämpöyksikkö saattaa olla kuuma. Odota, kunnes se on jäähtynyt riittävästi.

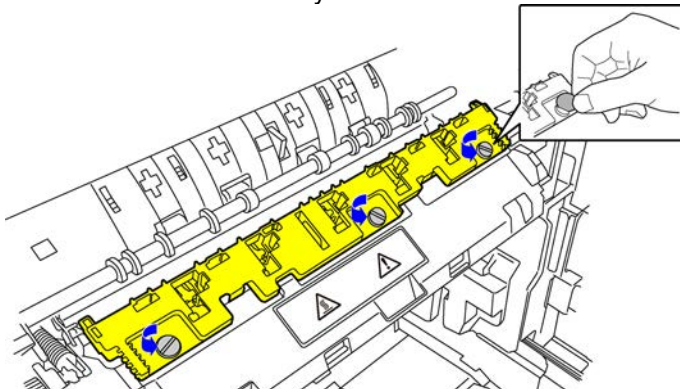
1. Avaa oikeanpuoleinen luukku.

- ① Vedä oikeanpuoleisen luukun vapautusvipu avataksesi kannen.
- ② Avaa oikeanpuoleinen luukku.



2. Irrota 3 ruuvia.

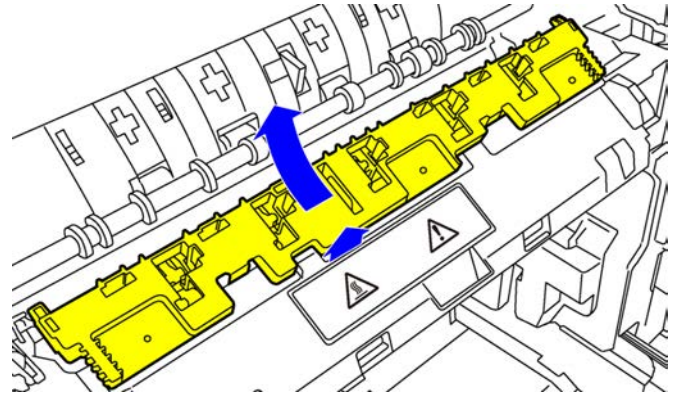
Jos ruuvit ovat kireällä, käytä irrottamiseen kolikkoa tai muuta työkalua.



Huomaa:

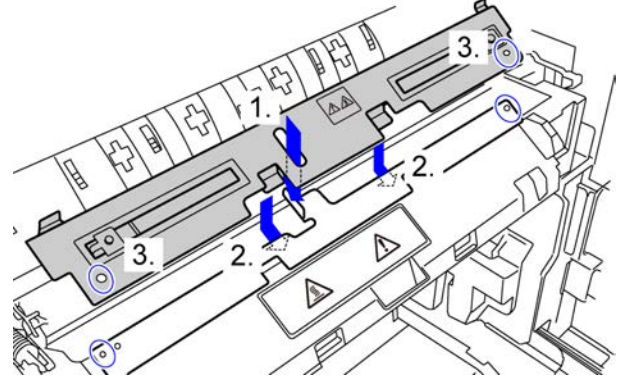
Ruuveilla liitetään kiinnitysyksikön hihnan päivitystyökalu. Älä kadota ruuveja.

3. Poista paperiohjin.
Nosta hieman takaosaa niin, että paperiohjin tyhjentää kielekettä ja irrota siirtämällä eteenpäin.

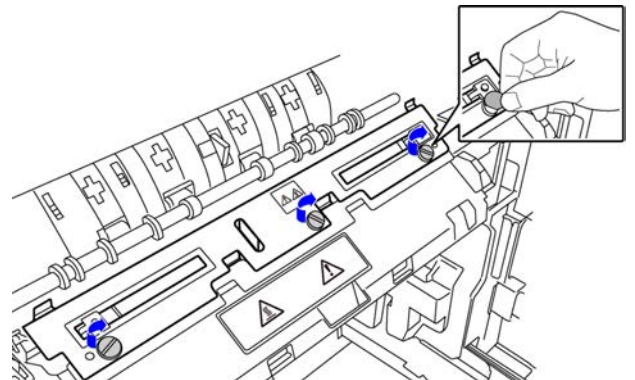


4) Kiinnitysyksikön hihnan päivitystyökalun valmistelu.

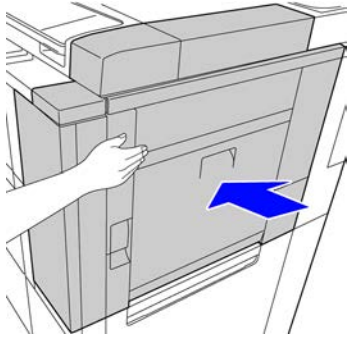
1. Aseta kieleke koneen keskellä olevaan kiinnitysyksikön hihnan päivitystyökalun keskimmäiseen reikään.
2. Aseta kiinnitysyksikön hihnan päivitystyökalun kaksi kielekettä koneen pitimen alle.
3. Aseta kieleke koneen kiinnitysyksikön hihnan päivitystyökalun pidikkeen reikään.



4. Kiinnitä kiinnitysyksikön hihnan päivitystyökalu koneeseen ruuveilla, jotka oli kiinnitetty paperiohjaimeen. Käytä kolikkoa tai muuta työkalua ruuvien kiristämiseen.



5. Sulje oikeanpuoleinen luukku.



1.6.5 Lämpöyksikön vaihtaminen

Yleiskatsaus:

Tätä toimintoa käytetään vaihdettaessa lämpöyksikkö. Tätä toimintoa voivat käyttää ainoastaan pääkäyttäjät, jotka huoltohenkilöstö on kouluttanut etukäteen.

Tietoja koulutuksesta saat ottamalla yhteyttä jälleenmyyjään tai lähimpään valtuutettuun huoltoedustajaan.

Jos haluat lisätietoja tästä toiminnosta, katso ”Lämpöyksikön vaihto-opas”

- 5) Paperinohjaimen kiinnitysyksikön hihnan päivitystyökaluunvaihtamisen jälkeen, kosketa [Seuraava] -näppäintä.

Huomaa:

Jos koneen virta sammuu jostain syystä ja käynnistyy uudelleen, kun painat [Seuraava]-näppäintä, näkyviin tulee viesti, kun laite käynnistyy.

Tässä tapauksessa toista alusta alkaen paperinohjaimen vaihto kiinnitysyksikön hihnan päivitystyökaluun menettelytapa.

- 6) Kosketa [Suorita]-näppäintä suorittaaksesi lämpöhihnan päivitys.
Kun päivitys päättyy, näyttö vaihtuu automaattisesti näytön seuraavaan vaiheeseen.



- 7) Vaihda kiinnitysyksikön hihnan päivitystyökalu paperinohjaimen.
1. Avaa oikeanpuoleinen luukku.
 2. Irrota 3 kiinnitysruuvia ja seuraa kiinnitysmenettelytapaa päinvastaisessa järjestyksessä poistaaksesi kiinnitysyksikön hihnan päivitystyökalu.
 3. Seuraa poistotoimenpiteet päinvastaisessa järjestyksessä asentaaksesi paperinohjaimen ja kiinnitä 3 ruuvilla.
Käytä kolikkoa tai muuta työkalua ruuvien kiristämiseen.
 4. Sulje oikeanpuoleinen luukku.

Huomaa:

Kun olet poistanut kiinnitysyksikön hihnan päivitystyökalun, poista kiillotuslevy.

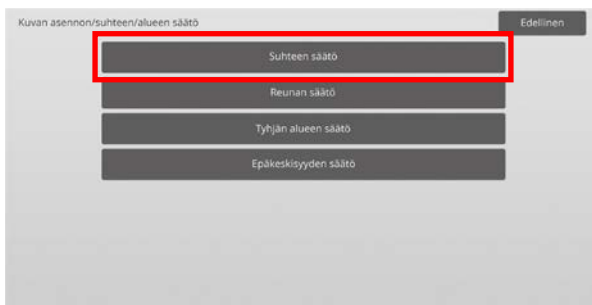
- 8) Kiinnitysyksikön hihnan päivitystyökalun paperinohjaimenvaihtamisen jälkeen, kosketa [Seuraava] -näppäintä.
- 9) Kosketa [Edellinen]-näppäintä, jos haluat palata Muut toiminnot -näyttöön.

2 Kuvan asennon/suhteen/ alueen säätö

Valitse laitteen säätönäytössä [Kuvan asennon/suhteen/ alueen säätö].

2.1 Suhteen säätö

Valitse Kuvan asennon/suhteen/alueen säätö -näytössä [Suhteen säätö].



2.1.1 Skannaussuhteen säätö

Tilat, joissa säätö on toiminnassa:
Kopiointi- ja skannaustilat

Yleiskatsaus:

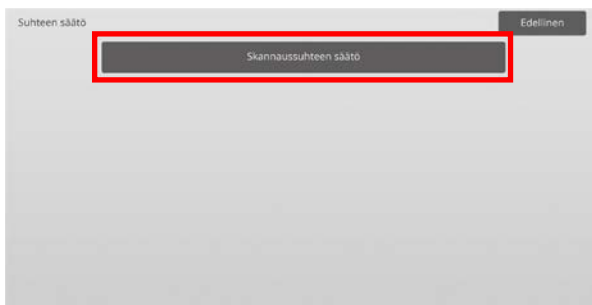
Tällä suoritetaan suurennussäätö aliskannaussuunnassa skannattaessa alkuperäisiä kopiointi- ja skannaustiloissa.

Ongelmat, joita voidaan lieventää säädön kautta:

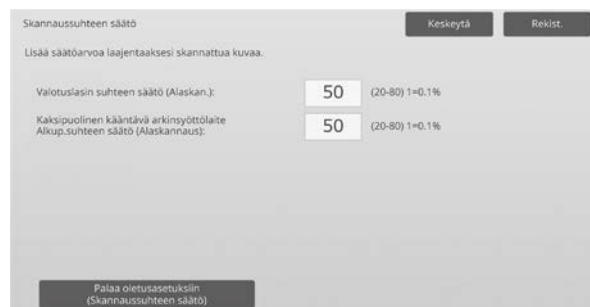
- Kopion tai skannatun kuvan suurennusta halutaan hienosäätää

Säätömenettely:

- 1) Valitse Suhteen säätö -näytössä [Skannaussuhteen säätö].
Määritä ensin tulostuskohdan säätö.



- 2) Syötä halutut arvot ja kosketa sitten [Rekisteröi]-näppäintä.



Syöttöalue: [20] - [80] (1 = 0,1 %)
Oletus: [50] kullekin

Huomaa:

Palauta asetukset oletusasetuksiin koskettamalla [Palaa oletusasetuksiin (Skannaussuhteen säätö)] -näppäintä. Kun vahvistusviesti tulee näkyviin, kosketa [OK]-näppäintä. Asetukset palautetaan tehtaan oletusasetuksiksi, ja näyttö palaa suhteen säätönäyttöön.

2.2 Reunan säätö

Valitse Kuvan asennon/suhteen/alueen säätö -näytössä [Reunan säätö].

2.2.1 Skanna alkuperäisen reunan säätö

Tilat, joissa säätö on toiminnassa:

Kopiointi- ja skannaustilat

Yleiskatsaus:

Tämä suorittaa reunan (skannauksen aloitus) säädön skannattaessa alkuperäinen valotuslasilta.

Ongelmat, joita voidaan lieventää säädön kautta:

- Kopioitavan tai skannattavan kuvan valotuslasilta lukemisen aloituskohtaa halutaan hienosäätää

Säätömenettely:

- 1) Valitse reunan säätönäytössä [Skannaa alkuperäisen reunan säätö (Alkuperäinen lasi)].
Määritä ensin tulostuskohdan säätö.



2) Syötä haluttu arvo ja kosketa sitten [Rekisteröi]-näppäintä.



Syöttöalue: [20] - [80] (1 = 0,1 mm)
Oletus: [50]

Huomaa:

Palauta asetukset oletusasetuksiin koskettamalla [Palaa oletusasetuksiin (Skannaa alkuperäisen reunan säätö)] -näppäintä. Kun vahvistusviesti tulee näkyviin, kosketa [OK]-näppäintä. Laite käynnistyy uudelleen ja asetukset palaavat tehtaan oletustilaan.

2.2.2 Skannaa alkuperäisen reunan säätö (Kaksip. kääntävä arkinsyöttölaite)

Tilat, joissa säätö on toiminnassa:
Kopiointi- ja skannaustilat

Yleiskatsaus:

Tämä suorittaa reunan (skannauksen aloitus) säädön skannattaessa alkuperäinen syöttölaiteesta.

Ongelmat, joita voidaan lieventää säädön kautta:

- Kopioitavan tai skannattavan kuvan syöttölaitteesta lukemisen aloituskohtaa halutaan hienosäätää

Säätömenettely:

1) Valitse reunan säätönäytössä [Skannaa alkuperäisen reunan säätö (Kaksip. kääntävä arkinsyöttölaite)]. Määritä ensin tulostuskohdan säätö.

2) Syötä halutut arvot ja kosketa sitten [Rekisteröi]-näppäintä.



Syöttöalue: [20] - [80] (1 = 0,1 mm)
Oletus: [50] kullekin

Huomaa:

Palauta asetukset oletusasetuksiin koskettamalla [Palaa oletusasetuksiin (Skannaa alkuperäisen reunan säätö)] -näppäintä. Kun vahvistusviesti tulee näkyviin, kosketa [OK]-näppäintä. Asetukset palautetaan tehtaan oletusasetuksiksi, ja näyttö palaa reunan säätönäyttöön.

2.3 Tyhjän alueen säätö

Valitse Kuvan asennon/suhteen/alueen säätö -näytössä [Tyhjän alueen säätö].

2.3.1 Kopioinnin kuvahävikkimäärän asetukset (Alkuperäinen lasi)

Tilat, joissa säätö on toiminnassa:
Kopiointitila

Yleiskatsaus:

Tämä suorittaa kuvan menetetyt määrät säädön skannattaessa alkuperäinen kopiointitilassa.

Ongelmat, joita voidaan lieventää säädön kautta:

- Kuva puutteellinen valotuslasilta luetun kopioituvan kuvan reunoilta

Säätömenettely:

1) Valitse Tyhjän alueen säätö -näytössä [Kopioinnin kuvahävikkimäärän asetukset (Alkuperäinen lasi)]. Määritä ensin tulostuskohdan säätö.



2) Syötä halutut arvot ja kosketa sitten [Rekisteröi]-näppäintä.



Syöttöalue: [0] - [99] (1 = 0,1 mm)
Oletukset:

Reunakuvan menetetyksen määrän asetus: [40]
Sivukuvan menetetyksen määrän asetus: [20]

Huomaa:

Palauta asetukset oletusasetuksiin koskettamalla [Palaa oletusasetuksiin (Kopioinnin kuvahävikkimäärä)] -näppäintä. Kun vahvistusviesti tulee näkyviin, kosketa [OK]-näppäintä. Laite käynnistyy uudelleen ja asetukset palaavat tehtaan oletustilaan.

Huomio:

Kuva katkaistaan tulosteissa tulosteen tyhjän määrän verran, vaikka kuvahäviömäärää vähennetään tämän säädön kautta.

2.3.2 Tulosta tyhjän määrän asetukset

Tilat, joissa säätö on toiminnassa:

Kopiointi- ja tulostustilat

Yleiskatsaus:

Tällä suoritetaan tulostuksen tyhjän määrän säätö.

Ongelmat, joita voidaan lieventää säädön kautta:

- Tulosten reunoihin jäävän valkoisen reunan määrää (tyhjä määrä) halutaan hienosäätää

Säätömenettely:

1) Valitse Tyhjän alueen säätö -näytössä [Tulosta tyhjän määrän asetukset].

2) Syötä halutut arvot ja kosketa sitten [Rekisteröi]-näppäintä.



Syöttöalue: [0] - [99] (1 = 0,1 mm)

Oletukset:

Tulosta etureunan tyhjän määrän säätö: [40] - [99]
Tulosta takareunan tyhjän määrän säätö: [30] - [99]
ETU/TAKA tyhjän määrän säätö: [20]

Huomio:

Etu/takareunakuvan menetyksen määrän säätöä ei sovelleta reunasta-reunaan-tulosteeseen edessä-takana-suunnassa.

2.3.3 Kopioi. kuvahävikkimäärän asetukset (Kaksip. Yksip. ohituksen syöttäjä)

Tilat, joissa säätö on toiminnassa:

Kopiointitila

Yleiskatsaus:

Tämä suorittaa kuvan menetetyksen määrän säädön skannattaessa alkuperäinen syöttölaitteessa kopiointitilassa.

Ongelmat, joita voidaan lieventää säädön kautta:

Kuva puutteellinen syöttölaitteesta luetun kopioidun kuvan reunoilta

Säätömenettely:

1) Valitse Tyhjän alueen säätö -näytössä [Kopioi. kuvahävikkimäärän asetukset (Kaksip. Yksip. ohituksen syöttäjä)].

Määritä ensin tulostuskohdan säätö / skannauskohdan säätö.

2) Syötä halutut arvot ja kosketa sitten [Rekisteröi]-näppäintä.

Esimerkki Kopioi. kuvahävikkimäärän asetukset (Kaksip. Yksip. ohituksen syöttäjä) -näytöstä



Syöttöalue: [0] - [99] (1 = 0,1 mm)

Oletukset:

1 puolen etureunakuvan menetyksen määrä: [20]
1 puolen sivukuvan menetyksen määrä: [20]
1 puol. takareunakuvan menetyksen määrä: [40]
2 puolen etureunakuvan menetyksen määrä: [40]
2 puolen sivukuvan menetyksen määrä: [20]
2 puol. takareunakuvan menetyksen määrä: [20]

Huomaa:

Palauta asetukset oletusasetuksiin koskettamalla [Palaa oletusasetuksiin (Kopioinnin kuvahävikkimäärä)] -näppäintä. Kun vahvistusviesti tulee näkyviin, kosketa [OK]-näppäintä. Laite käynnistyy uudelleen ja asetukset palaavat tehtaan oletustilaan.

2.3.4 Skannerin kuvan menetetyksen määrän asetukset

Tilat, joissa säätö on toiminnassa:

Skannaustila

Yleiskatsaus:

Tämä suorittaa kuvan menetetyksen määrän säädön skannattaessa alkuperäinen skanneritilassa.

Ongelmat, joita voidaan lieventää säädön kautta:

Kuva puutteellinen syöttölaitteesta luetun skannatun kuvan reunoilta

Säätömenettely:

1) Valitse Tyhjän alueen säätö -näytössä [Skannerin kuvan menetetyksen määrän asetukset].

Määritä ensin tulostuskohdan säätö.

- 2) Syötä halutut arvot ja kosketa sitten [Rekisteröi]-näppäintä.

Esimerkki Skannerin kuvan menetety määrä asetukset -näytöstä

Syöttöalue: [0] - [100] (1 = 0,1 mm)
Oletus: [0] kullekin

Huomaa:

Palauta asetukset oletusasetuksiin koskettamalla [Palaa oletusasetuksiin (Skann. kuvan menetety määrä)] -näppäintä. Kun vahvistusviesti tulee näkyviin, kosketa [OK]-näppäintä. Laite käynnistyy uudelleen ja asetukset palaavat tehtaan oletustilaan.

2.4 Epäkeskisyyden säätö

Valitse Kuvan asennon/suhteen/alueen säätö -näytössä [Epäkeskisyyden säätö].

2.4.1 Epäkeskisyyden säätö

Tilat, joissa säätö on toiminnassa:
Kopiointi- ja tulostustilat

Yleiskatsaus:

Tämä suorittaa tulostuksen keskikohdan säädön.

Ongelmat, joita voidaan lieventää säädön kautta:

- Tulostuskohdan väärä kohdistus edessä-takana-suunnassa
- Valkoinen reuna edessä-takana-suunnassa reunasta-reunaan-tulosteella

Säätömenettely:

- 1) Valitse epäkeskisyyden säätö -näytössä [Epäkeskisyyden säätö].

- 2) Syötä halutut arvot ja kosketa sitten [Rekisteröi]-näppäintä.

Esimerkki Epäkeskisyyden säätö -näytöstä

Syöttöalue: [30] - [70] (1 = 0,1 mm)
Oletus: [50] kullekin

Huomaa:

- LCT kaukalo 1, LCT kaukalo 2, LCT kaukalo 3, LCT kaukalo 4, LCT ohisyöttötaso ja LCC näytetään vain, kun valinnaiset varusteet on asennettu.
- Palauta asetukset oletusasetuksiin koskettamalla [Palaa oletusasetuksiin (Epäkeskisyyden säätö)] -näppäintä. Kun vahvistusviesti tulee näkyviin, kosketa [OK]-näppäintä. Asetukset palautetaan tehtaan oletusasetuksiksi, ja näyttö palaa epäkeskisyyden säätönäyttöön.

2.4.2 Skannaa alkuperäisen epäkeskisyyden säätö

Tilat, joissa säätö on toiminnassa:
Kopiointi- ja skannaustilat

Yleiskatsaus:

Tämä suorittaa skannattavan alkuperäisen keskikohdan säädön.

Ongelmat, joita voidaan lieventää säädön kautta:

- Skannauskohdan väärä kohdistus edessä-takana-suunnassa

Säätömenettely:

- 1) Valitse Epäkeskisyyden säätö -näytössä [Skannaa alkuperäisen epäkeskisyyden säätö]. Määritä ensin tulostuskohdan säätö.

2) Syötä halutut arvot ja kosketa sitten [Rekisteröi]-näppäintä.

Skannaa alkuperäisen keskipötkökeaman säätö

Keskeytä Rekist.

Lisää säätöarvoa siirtääksesi skannauksen keskiarvoon takapuolelle.

Valotuslasi: 50 (20-80) 1=0.1mm

Kaksip. alkup.syöttölaite 1: 50 (20-80) 1=0.1mm

Kaksip.alkup.syöttölaite 2: 50 (20-80) 1=0.1mm

Palaa oletusasetuksiin (Skannaa alkuperäinen epäkeskisyys)

Syöttöalue: [20] - [80] (1 = 0,1 mm)
Oletus: [50] kullekin

Huomaa:

Palauta asetukset oletusasetuksiin koskettamalla [Palaa oletusasetuksiin (Skannaa alkuperäinen epäkeskisyys)] -näppäintä. Kun vahvistusviesti tulee näkyviin, kosketa [OK]-näppäintä. Asetukset palautetaan tehtaan oletusasetuksiksi, ja näyttö palaa epäkeskisyiden säätönäyttöön.

2.4.3 Automaattikeskityksen säätö

Tilat, joissa säätö on toiminnassa:
Kopiointi- ja tulostustilat

Yleiskatsaus:

Tällä tehdään automaattikeskityksen säätöasetukset (toiminto, jolla havaitaan paperin sijainti ja suoritetaan automaattisesti keskityksen säätö).

Ongelmat, joita voidaan lieventää säädön kautta:
Tulostuskohdan vaihtelu edessä-takana-suunnassa

Säätömenettely:

- 1) Valitse Epäkeskisyiden säätö -näytössä [Automaattikeskityksen säätö].
- 2) Valitse kullekin skannaussuunnan säädölle [PÄÄLLÄ] tai [POIS] ja kosketa [Rekisteröi]-näppäintä.

Automaattikeskityksen säätö

Keskeytä Rekist.

Käynnistä salliaaksesi automaattisen säädön hallinnan tulosteen sijainnille.

Pääskannauksen suunnan säätö: PÄÄLLÄ POIS

Pystyskannauksen suunnan säätö: PÄÄLLÄ POIS

Pääskann. suunnan reaaliaikainen säätö*: ON (vain I. sivu) ON (vain M/V) POIS

*Jos ylläoleva toiminto on päällä, tulostusnopeus voi viivästyä.

Pääskannauksen suunnan säätö:
Valitse [PÄÄLLÄ] tai [POIS]. Oletus: [PÄÄLLÄ]

Pystyskannauksen suunnan säätö:
Valitse [PÄÄLLÄ] tai [POIS]. Oletus: [PÄÄLLÄ]

Pääskannauksen suunnan reaaliaikainen säätö:
Valitse [PÄÄLLÄ] tai [POIS]. Oletus: [POIS]

Varoitus:

Pääskannauksen suunnan reaaliaikaisen säädön PÄÄLLE kytkeminen saattaa vaikuttaa tulostusnopeuteen ja rummun käyttöikään.

3 Oheissäätö

Valitse laitteen säätönäytössä [Oheissäätö].

Säädettävät lisälaitteet:

Satulanidontaviimeistelijän, trimmausyksikön, viimeistelijän, rei'itysyksikön, ja taittoyksikön voi säätää:

Asennetut lisälaitteet näytetään seuraavasti:

- Kun asennetaan 100-arkkinen satulaviimeistelijä, trimmimoduuli, rei'itysmoduuli ja taittolaite:



3.1 Satulanidontaviimeistelijä (kun 100 arkin satulanidontaviimeistelijä on asennettu)

3.1.1 Nitojan asennon säätö

Tilat, joissa säätö on toiminnassa:
Kopiointi- ja tulostustilat

Yleiskatsaus:

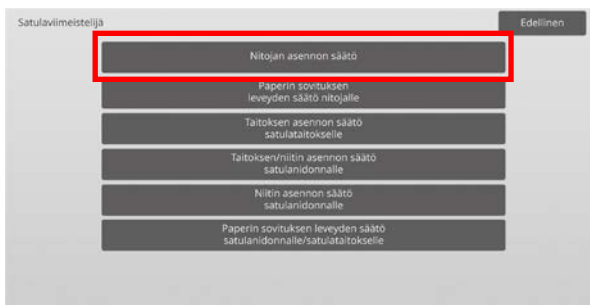
Tällä suoritetaan nitojan asennon säätö paperin leveysuunnassa.

Ongelmat, joita voidaan lieventää säädön kautta:

- Nitojan asennon väärä kohdistus edessä-takana-suunnassa

Säätömenettely:

- Valitse satulanidontaviimeistelijän näytössä [Nitojan asennon säätö].



- Säädä niittien sijainnit paperin leveysuunnassa. Numeronäppäimet tulee näkyviin, kun kutakin tekstiruuduista kosketetaan. Syötä halutut arvot.



Syöttöalue:

1 niitti edes. (Paperi: 245mm tai alle):

[70]-[130] (1 = 0,1 mm)

1 niitti edessä (Paperi: yli 245mm):

[70]-[130] (1 = 0,1 mm)

1 niitti tak. (Paperi: 245mm tai alle):

[70]-[130] (1 = 0,1 mm)

1 niitti takana (Paperi: yli 245mm):

[70]-[130] (1 = 0,1 mm)

2 niittiä: [85]-[115] (1 = 0,1 mm)

Oletus: 100 kullekin

Huomaa:

Nitojan asentoa paperin syöttösuunnassa ei voi säätää.

Toiminnallinen rajoitus

Nitojan asennon säätö 2 niitin osalta vaihtelee paperikoon ja nidottavaksi asetettävien arkkien lukumäärän mukaan kuten seuraavasta taulukosta näkee:

Paperin koko	Sarjaan sisältyvien arkkien määrä	Säädettävä niitin sijainti
A4, Letter, B5 ja 16K	20 arkkia tai vähemmän	Niitit takana. Etupuolen niitin asento siirtyy, jos säätöarvo on + -puolella ja se ei siirry jos se on -puolella.
	Yli 20 arkkia	Molemmat niitit edessä ja takana
Muu kuin A4, Letter, B5 tai 16K	-	Molemmat niitit edessä ja takana

3.1.2 Paperin sovituksen leveyden säätö nitojalle

Tilat, joissa säätö on toiminnassa:

Kopiointi- ja tulostustilat

Yleiskatsaus:

Tällä suoritetaan ohjaimen leveyssäätö niitille (paperin leveyssuunnassa).

Aseta tämä säätö, kun nidottavaa paperipinoa ei ole kohdistettu.

Ongelmat, joita voidaan lieventää säädön kautta:

Paperin reunan väärä kohdistus niitille

Säätömenettely:

1) Valitse satulasidontaviimeistelijän näytössä [Paperin sovituksen leveyden säätö nitojalle].

2) Säätä kohdistuslevyjen välinen etäisyys paperin leveyssuunnassa nidonnalle.
Numeronäppäimet tulee näkyviin, kun tekstiruutua kosketetaan. Syötä haluttu arvo.



Syöttöalue: [50] - [150] (1 = 0,1 mm)

Oletus: [100]

3.1.3 Taitoksen asennon säätö satulataitokselle

Tilat, joissa säätö on toiminnassa:

Kopiointi- ja tulostustilat

Yleiskatsaus:

Tällä suoritetaan taitoksen asennon säätö satulataitokselle (ilmaan niittä).

Ongelmat, joita voidaan lieventää säädön kautta:

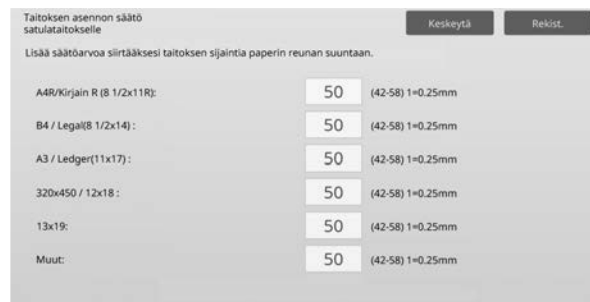
Taitoksen asennon väärä kohdistus satulataitokselle

Säätömenettely:

1) Valitse satulasidontaviimeistelijän näytössä [Taitoksen asennon säätö satulataitokselle].

2) Säädä taittokohtia paperin siirtosuunnassa satulataitokselle.

Numeronäppäimet tulee näkyviin, kun kutakin tekstiruuduista kosketetaan. Syötä halutut arvot.



Syöttöalue: [42] - [58] (1 = 0,25 mm)

Oletus: [50] kullekin

3.1.4 Taitoksen/niitin asennon säätö satulanidonnalle

Tilat, joissa säätö on toiminnassa:

Kopiointi- ja tulostustilat

Yleiskatsaus:

Tällä suoritetaan satulanidonnan (taitto ja nidonta) taitto- ja nidontakohtien säätö (taitto- ja nidontakohdat säädetään yhdessä).

Ongelmat, joita voidaan lieventää säädön kautta:

Taitoksen/niitin asennon väärä kohdistus satulanidonnalle

Säätömenettely:

1) Valitse satulasidontaviimeistelijän näytössä [Taitoksen/niitin asennon säätö satulanidonnalle].

2) Säädä taitto-/nidontakohtia paperin siirtosuunnassa satulataitokselle.

10-numeroinen levy tulee näkyviin, kun kutakin tekstiruuduista kosketetaan. Syötä halutut arvot.



Syöttöalue: [42] - [58] (1 = 0,25 mm)

Oletus: [50] kullekin

3.1.5 Niitin asennon säätö satulanidonnalle

Tilat, joissa säätö on toiminnassa:

Kopiointi- ja tulostustilat

Yleiskatsaus:

Tällä suoritetaan niitin asennon hienosäätö satulanidonnalle (taitto ja nidonta) (käytetään vain niitin asennon hienosäätöön).

Ongelmat, joita voidaan lieventää säädön kautta:

Niitin asennon väärä kohdistus taitoksen asentoa vasten satulanidonnalle

Säätömenettely:

- 1) Valitse satulasidontaviimeistelijän näytössä [Niitin asennon säätö satulanidonnalle].
- 2) Hienosäädä niitin asento suhteessa satulataiton taittokohtaan.
10-numeroinen levy tulee näkyviin, kun tekstiruutua kosketetaan. Syötä haluttu arvo.



Syöttöalue: [20] - [80] (1 = 0,1 mm)

Oletus: [50]

3.1.6 Paperin sovituksen leveyden säätö satulanidonnalle/satulataitokselle

Tilat, joissa säätö on toiminnassa:

Kopiointi- ja tulostustilat

Yleiskatsaus:

Tällä suoritetaan ohjaimen leveyssäätö satulanidonnalle ja satulataitolle.

Aseta tämä säätö, kun nidottavaa paperipinoa ei ole kohdistettu.

Ongelmat, joita voidaan lieventää säädön kautta:

Paperin reunan väärä kohdistus satulanidonnalle ja -taitokselle

Säätömenettely:

- 1) Valitse satulasidontaviimeistelijän näytössä [Paperin sovituksen leveyden säätö satulanidonnalle/satulataitokselle].

- 2) Säätä kohdistuslevyjen välinen etäisyys paperin leveyssuunnassa satulanidonnalle/satulataitokselle. 10-numeroinen levy tulee näkyviin, kun tekstiruutua kosketetaan. Syötä haluttu arvo.



Syöttöalue: [80] - [120] (1 = 0,20944 mm)

Oletus: [100]

3.2 Trimmimoduuli

Valitse Oheissäädöt-näytössä [Trimmimoduuli].

3.2.1 Alkuperäisen pisteen säädön leikkaaminen

Tilat, joissa säätö on toiminnassa:

Kopiointi- ja tulostustilat

Yleiskatsaus:

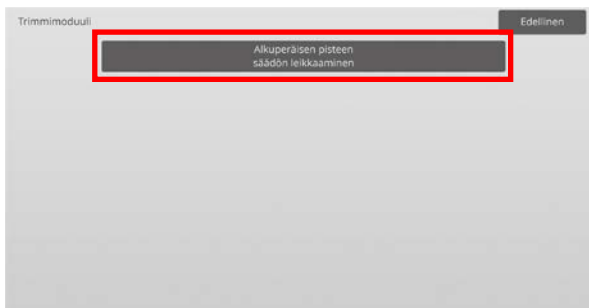
Tällä suoritetaan alkuperäisen pisteen säädön leikkaaminen satulanidonnassa (taitto ja nidonta). Tämä korjaa todellisen leikkausmäärän poikkeaman trimmausasetuksessa asetetusta asetuksesta.

Ongelmat, joita voidaan lieventää säädön kautta:

Leikattavan määrän aukko leikattavan määrän määritetyn arvon ja todellisen määrän välillä

Säätömenettely:

1) Valitse trimmimoduulinäytössä [Alkuperäisen pisteen säädön leikkaaminen].



2) Säädä alkuperäisen pisteen säädön leikkaaminen satulanidonnassa.

10-numeroinen levy tulee näkyviin, kun kutakin tekstiruuduista kosketetaan. Syötä halutut arvot.



Syöttöalue: [50] - [150] (1 = 0,1 mm)

Oletus: [100] kullekin

3.3 Viimeistelijä (kun 100 arkin viimeistelijä on asennettu)

Valitse Oheissäädöt-näytössä [Viimeistelijä].

3.3.1 Nitojan asennon säätö

Tilat, joissa säätö on toiminnassa:

Kopiointi- ja tulostustilat

Yleiskatsaus:

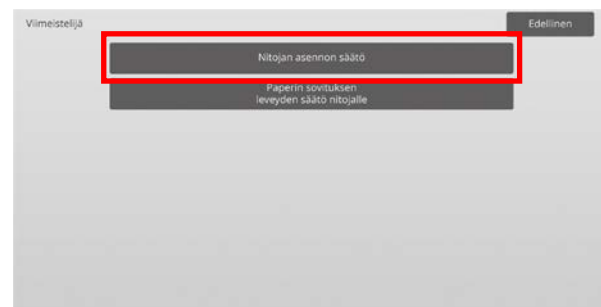
Tällä suoritetaan nitojan asennon säätö niitille paperin leveyssuunnassa.

Ongelmat, joita voidaan lieventää säädön kautta:

Nitojan asennon väärä kohdistus edessä-takana-suunnassa

Säätömenettely:

1) Valitse viimeistelijän näytössä [Nitojan asennon säätö].



2) Säädä niittien sijainnit paperin leveyssuunnassa. 10-numeroinen levy tulee näkyviin, kun kutakin tekstiruuduista kosketetaan. Syötä halutut arvot.



Syöttöalue:

1 niitti edes. (Paperi: 245mm tai alle):

[70]-[130] (1 = 0,1 mm)

1 niitti edessä (Paperi: yli 245mm):

[70]-[130] (1 = 0,1 mm)

1 niitti tak. (Paperi: 245mm tai alle):

[70]-[130] (1 = 0,1 mm)

1 niitti takana (Paperi: yli 245mm):

[70]-[130] (1 = 0,1 mm)

2 niittiä: [85]-[115] (1 = 0,1 mm)

Oletus: [100] kullekin

Huomaa:

Nitojan asentoa paperin syöttösuunnassa ei voi säätää.

Toiminnallinen rajoitus

Nitojan asennon säätö 2 niitin osalta vaihtelee paperikoon ja nidottavaksi asetettavien arkkien lukumäärän mukaan kuten seuraavasta taulukosta näkee:

Paperin koko	Sarjaan sisältyvien arkkien määrä	Säädettävä niitin sijainti
A4, Letter, B5 ja 16K	20 arkkia tai vähemmän	Niitit takana. Etupuolen niitin asento siirtyy, jos säätöarvo on + -puolella ja se ei siirry jos se on -puolella.
	Yli 20 arkkia	Molemmat niitit edessä ja takana
Muu kuin A4, Letter, B5 tai 16K	-	Molemmat niitit edessä ja takana

3.3.2 Paperin sovituksen leveyden säätö nitojalle

Tilat, joissa säätö on toiminnassa:

Kopiointi- ja tulostustilat

Yleiskatsaus:

Tällä suoritetaan ohjaimen leveyssäätö niitille (paperin leveyssuunnassa).

Ongelmat, joita voidaan lieventää säädön kautta:

Paperin reunan väärä kohdistus niitille

Säätömenettely:

- 1) Valitse viimeistelijän näytössä [Paperin sovituksen leveyden säätö nitojalle].
- 2) Säätä kohdistuslevyjen välinen etäisyys paperin leveyssuunnassa nidonnalle.
10-numeroinen levy tulee näkyviin, kun tekstiruutua kosketetaan. Syötä haluttu arvo.



Syöttöalue: [50] - [150] (1 = 0,1 mm)
Oletus: [100]

3.4 Rei'itysyksikkö (kun 100 arkin satulanidontaviimeistelijä ja viimeistelijän rei'itysyksikkö on asennettu)

Valitse Oheissäädöt-näytössä [Rei'itysmoduuli].

3.4.1 Rei'ityksen asennon säätö

Tilat, joissa säätö on toiminnassa:

Kopiointi- ja tulostustilat

Yleiskatsaus:

Tällä suoritetaan rei'ityksen asennon säätö paperin reunasta tai paperin leveyssuunnassa.

Ongelmat, joita voidaan lieventää säädön kautta:

Rei'ityksen asennon väärä kohdistus edessä-takana-suunnassa

Säätömenettely:

- 1) Valitse rei'itysmoduulin näytössä [Rei'ityksen asennon säätö].



- 2) Säädä reikiä sijainnit suhteessa etureunaan ja paperin leveyssuunnassa.
10-numeroinen levy tulee näkyviin, kun tekstiruutua kosketetaan. Syötä haluttu arvo.



Aliskan. suunta:

Syöttöalue: [50] - [150] (1 = 0,1 mm)
Oletus: [100]

Skannauksen pääsuunta:

Syöttöalue: [85] - [115] (1 = 0,1 mm)
Oletus: [100]

3.4.2 Rei'itystoiminnon tilan katkaisija

Tilat, joissa säätö on toiminnassa:

Kopiointi- ja tulostustilat

Yleiskatsaus:

Tämä katkaisee rei'itystoiminnon tilan.

Korkea tarkkuus tila: Priorisoi rei'itettäessä rei'ityskohdan tarkkuuden.

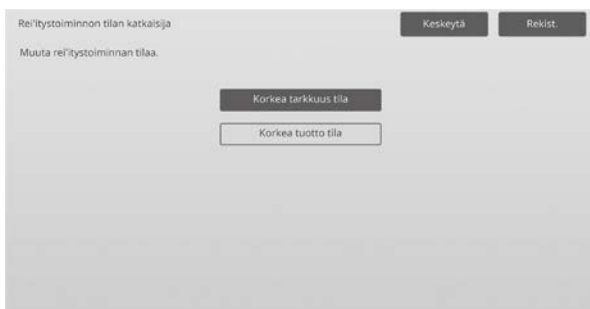
Korkea tuotto tila: Priorisoi rei'itettäessä nopeuden.

Ongelmat, joita voidaan lieventää säädön kautta:

Rei'ityksen asennon vaihtelu paperia vasten

Säätömenettely:

- 1) Valitse rei'itysmoduulin näytössä [Rei'itystoiminnon tilan katkaisija].
- 2) Valitse rei'itystilaksi [Korkea tarkkuus tila] tai [Korkea tuotto tila].



Oletus: [Korkea tuotto tila]

Huomaa:

Valitse [Korkea tarkkuus tila], kun rei'ityksen reikä on vinosti paperissa.

- 3) Vaihda haluttuun tilaa koskettamalla [Rekisteröi]-näppäintä.

3.4.3 Rei'itystoiminnon viiston säätö

Tilat, joissa säätö on toiminnassa:

Kopiointi- ja tulostustilat

Yleiskatsaus:

Tällä suoritetaan viiston (paperin kallistuksen) säätö rei'itettäessä Korkea tarkkuus tilassa.

Suorita tämä säätö, kun rei'itys on vinossa suhteessa paperiin Korkea tarkkuus tilassa.

Ongelmat, joita voidaan lieventää säädön kautta:

Rei'ityksen asennon vääristymä paperia vasten

Säätömenettely:

- 1) Valitse rei'itysmoduulin näytössä [Rei'itystoiminnon viiston säätö].

- 2) Säätää paperin siirron määrää paperin viiston asennon säätöön korkea tarkkuus tilassa.

10-numeroinen levy tulee näkyviin, kun kutakin tekstiruuduista kosketetaan. Syötä halutut arvot.



Syöttöalue: [80] - [120] (1 = 0,1 mm)

Oletus: [100] kullekin

3.5 Taittoyksikkö

Valitse Oheissäädöt-näytössä [Taittoyksikkö].

3.5.1 Puolitaittoasennon säätö

Tilat, joissa säätö on toiminnassa:

Kopiointi- ja tulostustilat

Yleiskatsaus:

Tällä suoritetaan satulataitoksen taittoasennon säätö.

Ongelmat, joita voidaan lieventää säädön kautta:

Taitoksen asennon väärä kohdistus satulantaitokselle

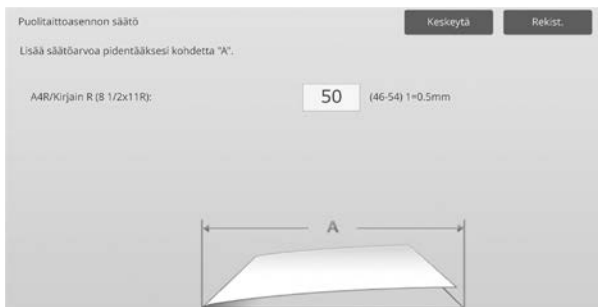
Säätömenettely:

- 1) Valitse taittoyksikkö-näytössä [Puolitaittoasennon säätö].



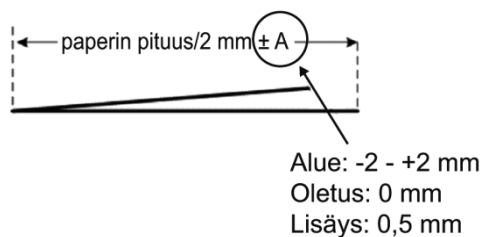
2) Säädä satulataitoksen taittoasento, kun taittoyksikkö on asennettu.

10-numeroinen levy tulee näkyviin, kun tekstiruutua kosketetaan. Syötä haluttu arvo.



Syöttöalue: [46] - [54] (1 = 0,5 mm)
Oletus: [50]

Satulataitoksen taittoasentoa esittävä kaavio



3.5.2 C-taitoksen asennon säätö

Tilat, joissa säätö on toiminnassa:

Kopiointi- ja tulostustilat

Yleiskatsaus:

Tällä suoritetaan C-taitoksen asennon säätö.

Ongelmat, joita voidaan lieventää säädön kautta:

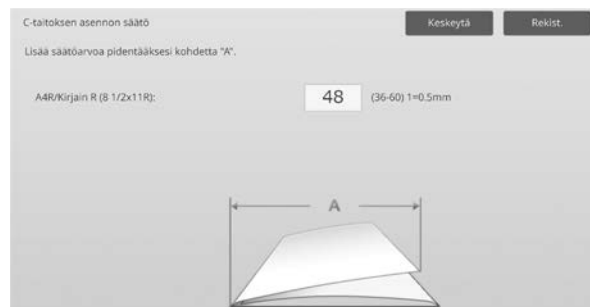
Taitoksen asennon väärä kohdistus C-taitokselle

Säätömenettely:

1) Valitse taittoyksikkö-näytössä [C-taitoksen asennon säätö].

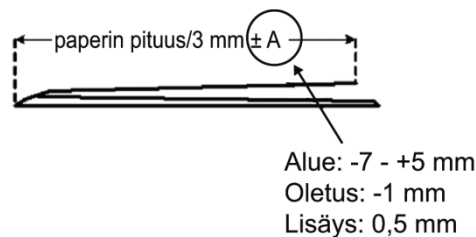
2) Säädä C-taitoksen asento, kun taittoyksikkö on asennettu.

10-numeroinen levy tulee näkyviin, kun tekstiruutua kosketetaan. Syötä haluttu arvo.



Syöttöalue: [36] - [60] (1 = 0,5 mm)
Oletus: [48]

C-taitoksen asentoa esittävä kaavio



3.5.3 Haitaritaitoksen asennon säätö

Tilat, joissa säätö on toiminnassa:

Kopiointi- ja tulostustilat

Yleiskatsaus:

Tällä suoritetaan haitaritaitoksen asennon säätö.

Ongelmat, joita voidaan lieventää säädön kautta:

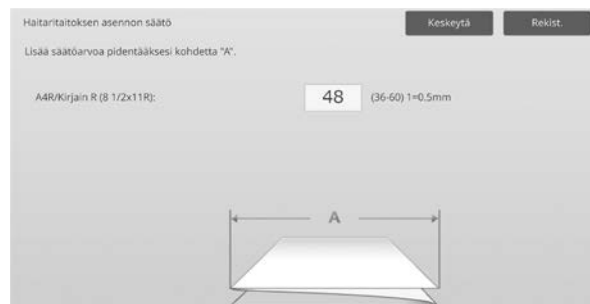
Taitoksen asennon väärä kohdistus haitaritaitokselle

Säätömenettely:

1) Valitse taittoyksikkö-näytössä [Haitaritaitoksen asennon säätö].

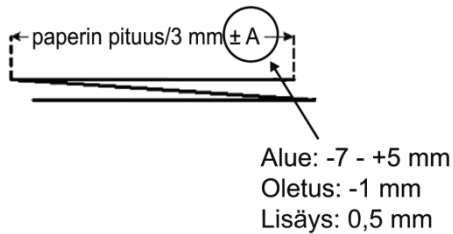
2) Säädä haitaritaitoksen asento, kun taittoyksikkö on asennettu.

10-numeroinen levy tulee näkyviin, kun tekstiruutua kosketetaan. Syötä haluttu arvo.



Syöttöalue: [36] - [60] (1 = 0,5 mm)
Oletus: [48]

Haitaritaitoksen asentoa esittävä kaavio



3.5.4 Kaksoistaitoksen asennon säätö

Tilat, joissa säätö on toiminnassa:

Kopiointi- ja tulostustilat

Yleiskatsaus:

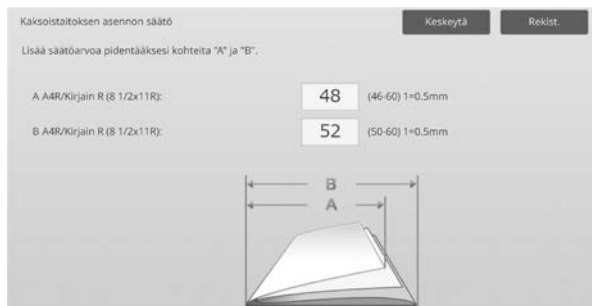
Tällä suoritetaan kaksoistaitoksen asennon säätö.

Ongelmat, joita voidaan lieventää säädön kautta:

Taitoksen asennon väärä kohdistus kaksoistaitokselle

Säätömenettely:

- 1) Valitse taittoyksikkö-näytössä [Kaksoistaitoksen asennon säätö].
- 2) Säädä kaksoistaitoksen asento, kun taittoyksikkö on asennettu.
10-numeroinen levy tulee näkyviin, kun kutakin tekstiruuduista kosketetaan. Syötä halutut arvot.

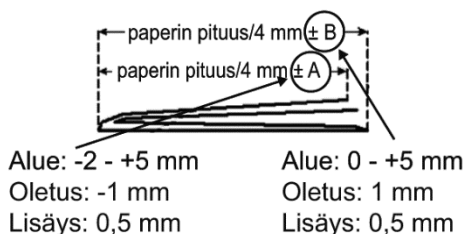


Syöttöalue:

A4R/Letter R (8 1/2 x 11R): [46] - [60] (1 = 0,5 mm)
Oletus: [48]

A4R/Letter R (8 1/2 x 11R): [50] - [60] (1 = 0,5 mm)
Oletus: [52]

Kaksoistaitoksen asentoa esittävä kaavio



3.5.5 Z-taitoksen asennon säätö

Tilat, joissa säätö on toiminnassa:

Kopiointi- ja tulostustilat

Yleiskatsaus:

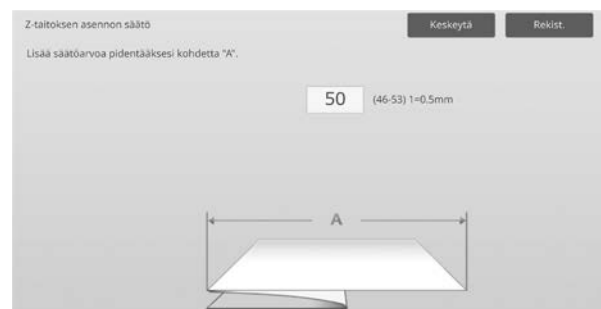
Tällä suoritetaan Z-taitoksen asennon säätö.

Ongelmat, joita voidaan lieventää säädön kautta:

Taitoksen asennon väärä kohdistus Z-taitokselle

Säätömenettely:

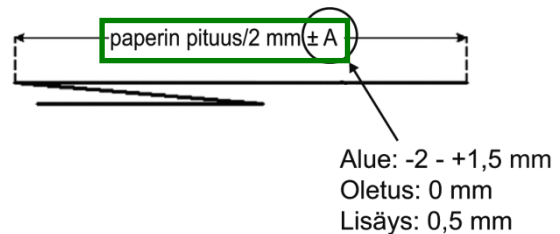
- 1) Valitse taittoyksikkö-näytössä [Z-taitoksen asennon säätö].
- 2) Säädä Z-taitoksen asento, kun taittoyksikkö on asennettu.
10-numeroinen levy tulee näkyviin, kun kutakin tekstiruuduista kosketetaan. Syötä halutut arvot.



Syöttöalue: [46]-[53]

Oletus on [50].

Z-taitoksen asentoa esittävä kaavio



4 Asetusarvolistan tulostus

Laitteen säätökohtien nykyiset asetukset ja tehdasasetukset voidaan tulostaa.

Valitse laitteen säätönäytössä [Asetusarvolistan tulostus].

Huomaa:

Tehtaan oletusasetuksista muutetut asetukset on merkitty tähdellä.

1) Valitse tulostettavat kohteet.



Oletus: [Valittu] kaikille

2) Jos haluat tulostaa valitut kohteet, kosketa [Tulosta]-näppäintä.

Huomaa:

[Tulostus]-näppäintä ei voi valita, kun yhtään kohdetta ei ole valittu.

5 Yhdistetty automaattiseen säätöön

Käytä tätä toimintoa, kun haluat suorittaa helpon koneen kalibroinnin peräkkäin suorittamalla Standardi kalibrointi ja kohdistussäädöt.

1) Valitse [Yhdistetty automaattiseen säätöön] ja kosketa sitten [Suorita]-näppäintä käynnistääksesi Yhdistetty automaattiseen säätöön.



2) Vahvistusviesti tulee näkyviin ja kosketa [OK]-näppäintä.

Yhdistetty automaattiseen säätöön käynnistyy.

3) Kun kuvan säätö päättyy, kohdistussäädöt käynnistyvät automaattisesti.

Kun kohdistussäädöt päättyvät, kopion kalibrointi käynnistyy.

Kopion kalibroinnin testitiedosto tulostetaan.

Skannaa testitiedosto ja suorita kopion kalibrointi.

4) Käynnistä seuraavaksi tulostimen kalibrointi.

Tulostimen kalibroinnin testitiedosto tulostetaan.

Skannaa testitiedosto ja suorita tulostimen kalibrointi.

Huomaa:

Käytettäessä Fiery, tulostimen kalibrointia ei suoriteta. Siirry seuraavaan vaiheeseen.

5) Kosketa [Edellinen]-näppäintä, jos haluat palata Muut toiminnot -näyttöön.

Huomaa:

Kopion kalibrointi ja tulostimen kalibrointi suoritetaan samalla tavalla kuin standardi kalibrointi. Katso lisätietoja kohdasta "[1.5.3 Standardi kalibrointi](#)".

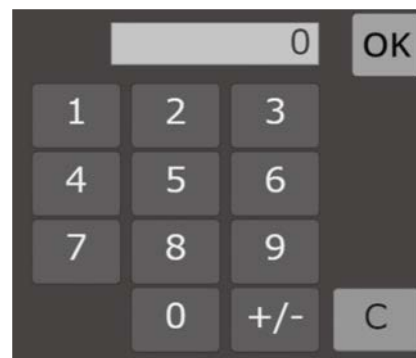
Kohdistussäädöt yhdistetty automaattiseen säätöön suoritetaan samalla tavalla kuin kohdistussäädöt.

Katso lisätietoja kohdasta "[1.1.6 Kohdistussäädöt](#)".

6 Numeronäppäinten asettelu

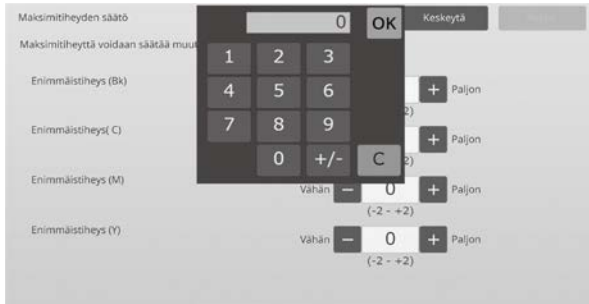
1) Laitteen säädöissä käytettävässä numeronäppäimissä on numeronäppäimet 0 - 9, [C]- ja [OK]-näppäimet ja numeronäyttö.

2) Numeronäppäinten numeronäppäimet ovat kasvavassa järjestyksessä alkaen ylhäältä vasemmalta. Järjestyksestä ei voi muuttaa.



6.1 Numeronäppäinten sijainti näytöllä

Numeronäppäimet tulee näkyviin, kun kutakin tekstiruuduista kosketetaan.



6.2 Numeronäppäinten toimintotiedot

Numeronäppäimet toimii seuraavasti:

- Kun numeronäppäimet avataan, numeronäytössä näkyy oletuksena nyt tekstiruudussa näkyvä arvo tai tehtaan oletusarvo.
- Uusi syöte numeronäppäimillä 0 - 9 korvaa numeronäytössä nyt näkyvän arvon.
- Numeronäppäimet suljetaan koskettamalla [OK]-näppäintä. Kun numeronäppäimet on suljettu, numeronäytön arvo näkyy tekstiruudussa. Mitään alueen yli menevää arvoa ei hyväksytä, äänimerkki kuuluu, jos kosketetaan numeronäppäintä, joka ylittää arvon. Kun numeronäytön arvo on alueen alapuolella, [OK]-näppäin ei ole käytettävissä.
- Numeronäytön arvo poistetaan koskettamalla [C]-näppäintä. Kun [OK]-näppäintä kosketetaan heti numeronäytön tyhjentämisen jälkeen, syöte perutaan eikä se näy tekstiruudussa. Oletusarvo tai tehdasasetusarvo pysyy voimassa.
- Kunkin näytön [Peruuta]- tai [Edellinen]-näppäimet ovat aktiivisia, kun numeronäppäimet on näkyvissä. Kun näytön [Peruuta]- tai [Edellinen]-näppäintä kosketetaan, numeronäppäinten kesken oleva syöttö perutaan, numeronäppäimet suljetaan ja näyttö palaa edelliseen näyttöön. Kunkin asetusnäytön [Rekisteröi]-, [Suorita]- ja [Pala oletusasetuksiin]-näppäimet eivät ole aktiivisina, kun numeronäppäimet on näkyvissä.

Liite A: Syyt siirtoarvojen säätöön

Siirtoarvot	Kosketa positiivista (+), kun:	Kosketa negatiivista (-), kun:
Ensisijainen siirtoasetus	Kuvien väärä kohdistus tai juovat ja vakoiset pisteet johtuvat käytöstä hyvin kosteassa ympäristössä tai pitkästä käyttötausta hyvin kosteassa ympäristössä	Haamukuvat (tulostinmuisti) tai mustat pisteet johtuvat käytöstä alhaisessa kosteudessa tai pitkästä käyttötausta alhaisessa kosteudessa
Toissijainen siirtoasetus	Kuvien pinnasta tulee karhea, koska käytetään epätasaista pintaa (esimerkiksi kohokuvioitu paperi) hyvin kosteassa ympäristössä	Erikoispaperilla (hyvin kestävä paperi, esimerkiksi laminoitu, tai läpinäkyvyys) esiintyy ongelmia kuvissa (uudelleensiirto)
PTC nykyinen arvoasetus	Ongelma kuvassa aiheutuu epätasaisen pinnan käytöstä (esimerkiksi kohokuvioitu paperi). (syynä ei lämpötila tai kosteus)	-

SHARP®