

## Risoluzione dei problemi

Fare clic sull'icona della funzione sulla quale si desiderano maggiori informazioni.



**Comune**



**Copiatrice**



**Stampante**



**Fax**



**Invio Immagine**



**Archiviazione documenti**



**Suggerimenti utili**

## INFORMAZIONI SU QUESTA GUIDA

Questa guida fornisce informazioni sull'uso della macchina e sulle operazioni da eseguire se si verificano problemi. In caso di problemi, leggere la guida prima di contattare il centro assistenza.

### Nota bene

- La guida presuppone che le persone che installano e utilizzano il prodotto conoscano già il computer e il browser Web per lavoro.
- Per informazioni sul sistema operativo o sul browser Web in uso, consultare le rispettive guide o la Guida in linea.
- In questo manuale di istruzioni, le schermate e le spiegazioni delle procedure presuppongono l'uso di Windows® 10. Le schermate possono variare a seconda della versione del sistema operativo o dell'applicazione software in uso.
- Ogni volta che nel manuale si legge "MX-xxxx", sostituire a "xxxx" il nome del proprio modello.
- È stata riposta molta attenzione nella realizzazione di questo manuale. In caso di commenti o domande ad esso relativi, contattare il rivenditore o il centro di assistenza autorizzato più vicino.
- Questo prodotto è stato sottoposto a rigorose procedure di controllo della qualità e di ispezione. Nell'improbabile caso in cui si rilevassero difetti o altri problemi, contattare il rivenditore o il centro di assistenza autorizzato più vicino.
- A eccezione dei casi previsti dalla legge, SHARP non è responsabile per malfunzionamenti verificatisi durante l'utilizzo del prodotto o delle sue opzioni o per rotture dovute a errato funzionamento del prodotto e delle sue opzioni o per altre rotture o per qualsiasi altro danno che si possa verificare a causa dell'uso del prodotto.

### Avvertenza

- Senza il preventivo consenso scritto, è vietato riprodurre, adattare o tradurre i contenuti del manuale, fatta eccezione per i casi previsti dalle leggi sui diritti d'autore.
- Tutte le informazioni contenute nel presente manuale sono soggette a modifica senza preavviso.

### Illustrazioni, pannello di controllo e pannello a sfioramento di questo manuale

In genere, le periferiche sono moduli opzionali acquistabili separatamente; alcuni modelli, tuttavia, comprendono alcune periferiche in dotazione.

Le spiegazioni riportate nel presente manuale presuppongono l'installazione di un vassoio bypass multifoglio, un vassoio ad alta capacità, un finitore con cucitrice, un modulo foratrice, un'unità di passaggio carta e un'unità di correzione curvatura sul modello MX-8081.

Per alcune funzioni e procedure, le spiegazioni presuppongono l'installazione di ulteriori periferiche.

Le schermate di visualizzazione, i messaggi e i nomi dei tasti mostrati nel manuale possono differire da quelli presenti effettivamente sulla macchina per miglioramenti e modifiche apportati alla stessa.

# SOMMARIO

INFORMAZIONI SU QUESTA GUIDA .....	2
Problemi generici .....	4
Problemi con la copia .....	26
Problemi di stampa .....	30
Problemi relativi al fax .....	39
Problemi di invio delle immagini .....	49
Problemi con l'archiviazione dei documenti .....	57
Suggerimenti utili .....	61

## Se il problema persiste dopo aver seguito le istruzioni della guida...

Se non è possibile risolvere un problema con le soluzioni proposte in questo manuale, premere il pulsante [Accensione] per spegnere la macchina e portare l'interruttore di alimentazione principale in posizione "⏻". Attendere almeno 10 secondi, quindi portare l'interruttore di alimentazione principale in posizione " | ". Quando la spia dell'alimentazione principale diventa verde, premere il pulsante [Accensione].



Quando il colore di sfondo della finestra di stato dei lavori nell'angolo superiore destro del pannello a sfioramento non è grigio, non interrompere l'alimentazione né staccare la spina di alimentazione. In caso contrario, il unità locale potrebbe danneggiarsi o si potrebbero perdere dati in corso di memorizzazione o di ricezione.

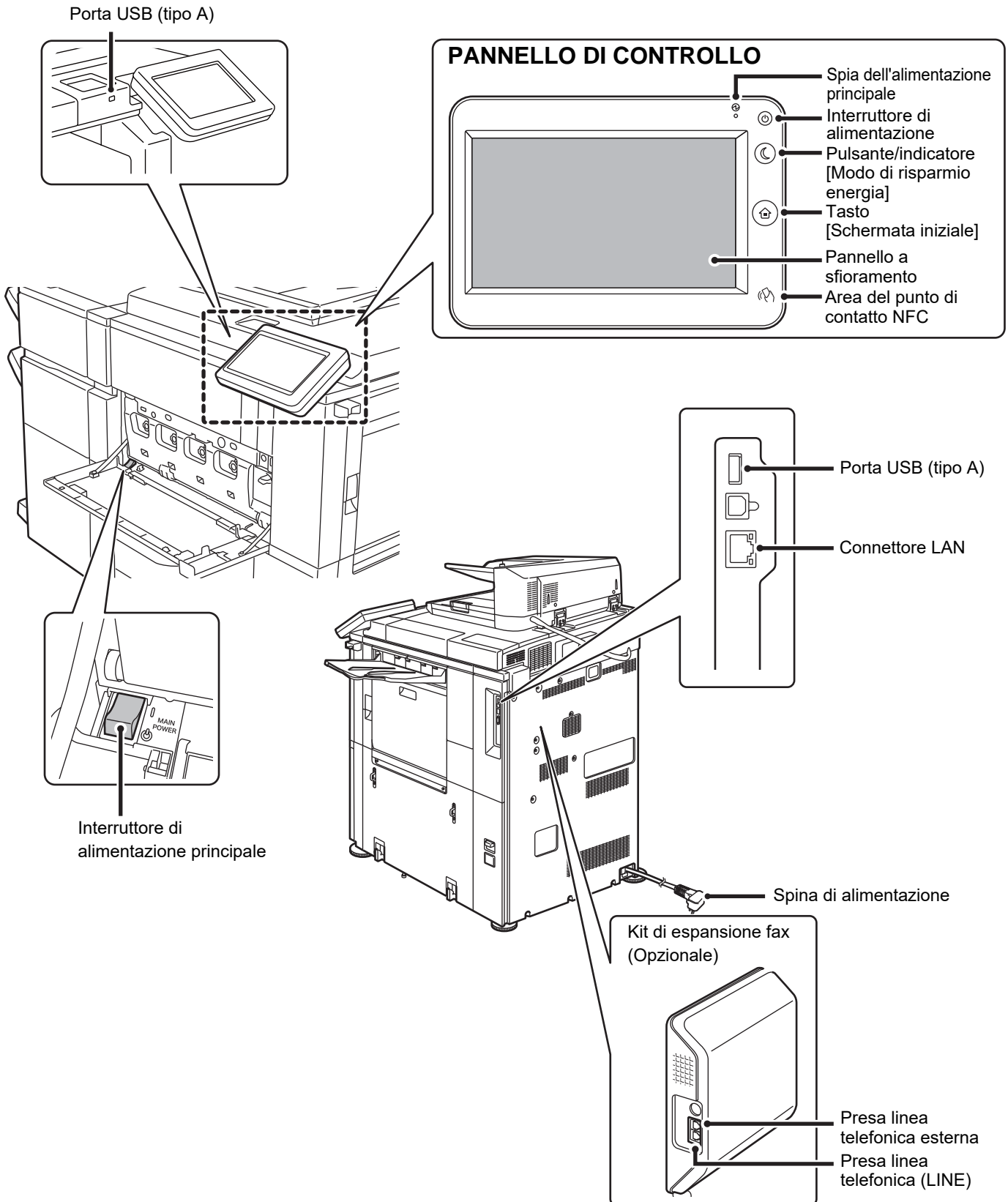
---



## Punti da considerare

Per una lista di controllo dei problemi generici, vedere "[LISTA DI CONTROLLO \(pagina 9\)](#)".

## Posizione dei comandi di alimentazione e dei connettori

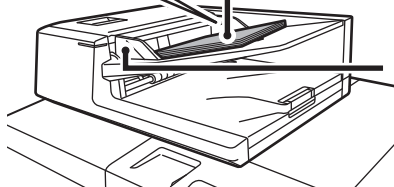




## Posizionare l'originale

### Alimentatore automatico dei documenti

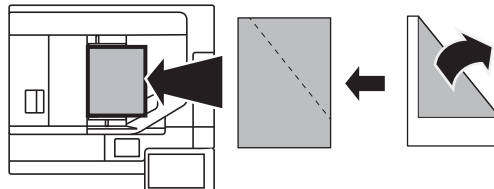
Non superare il segno indicatore



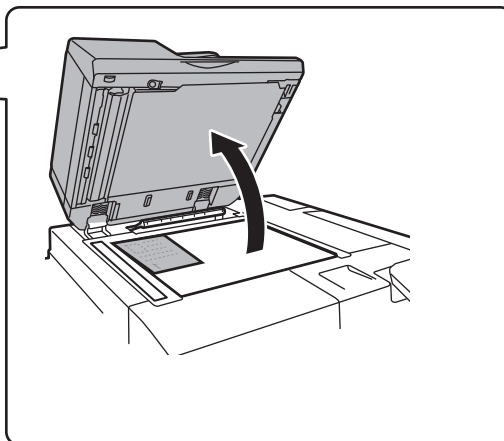
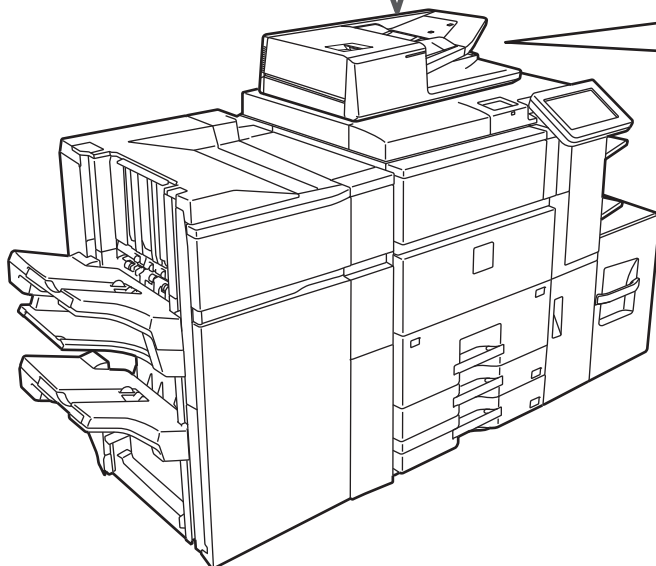
Allineare i bordi e posizionare verso l'alto. Inserire fino in fondo

Regolare in base al formato originale

Se l'originale è piegato, eliminare la piega prima di inserirlo. (In questo modo si prevengono gli inceppamenti e gli errori di rilevamento del formato originale)



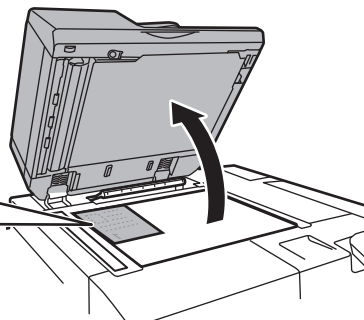
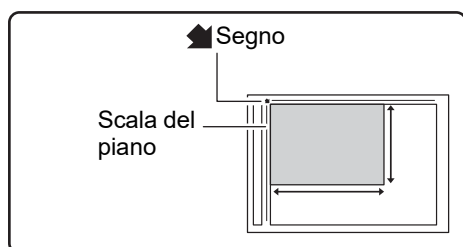
Se l'originale è pinzato, si raccomanda di rimuovere i punti e di smazzare le pagine prima di inserirlo (questo allo scopo di evitare inceppamenti e di strappare l'originale, oltre che per evitare che frammenti di carta rimangano nell'alimentatore).



### Piano documenti

Posizionare l'originale in corrispondenza dell'angolo posteriore sinistro.

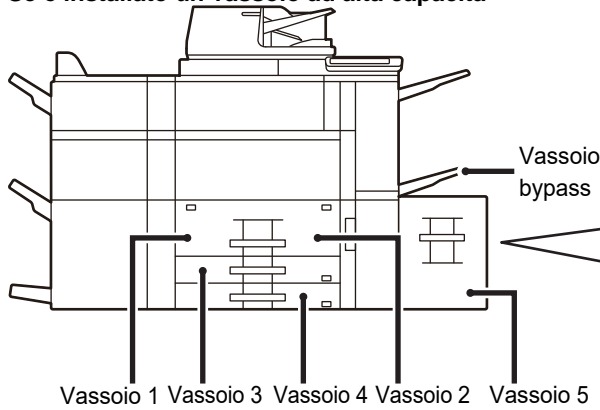
Se l'originale è piegato, eliminare la piega prima di inserirlo. (In questo modo si prevengono gli inceppamenti e gli errori di rilevamento del formato originale)



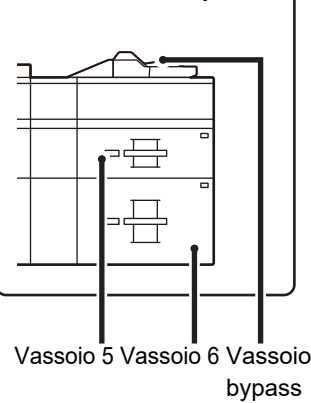


# Caricamento della carta

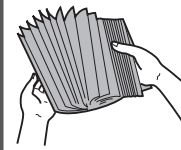
Se è installato un vassoio ad alta capacità



Se sono installati vassoi ad alta capacità



## Smazzare la carta



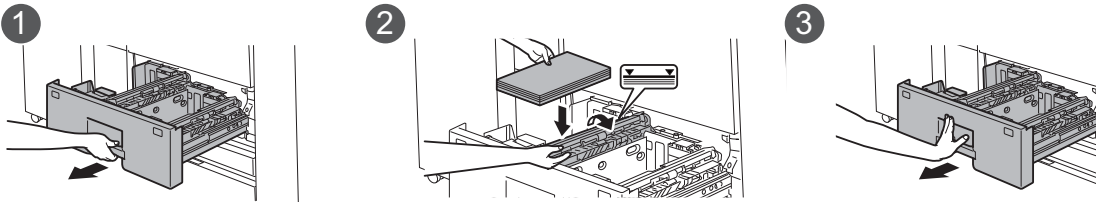
Smazzare la carta prima di caricarla. Se non si esegue questa operazione, nella macchina potrebbero entrare più fogli contemporaneamente e causare un inceppamento.

## Segno indicatore

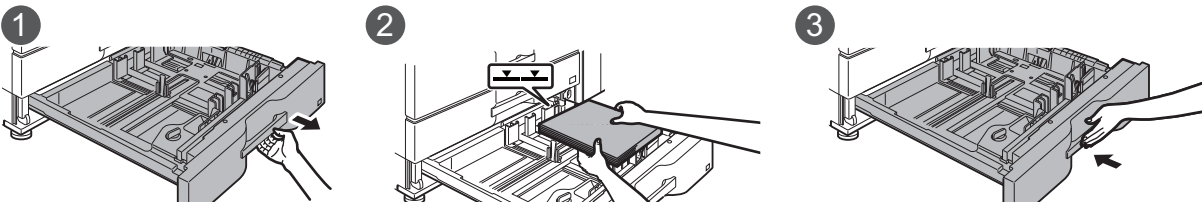


La carta non deve superare il numero massimo consentito di fogli, rimanendo entro il segno indicatore.

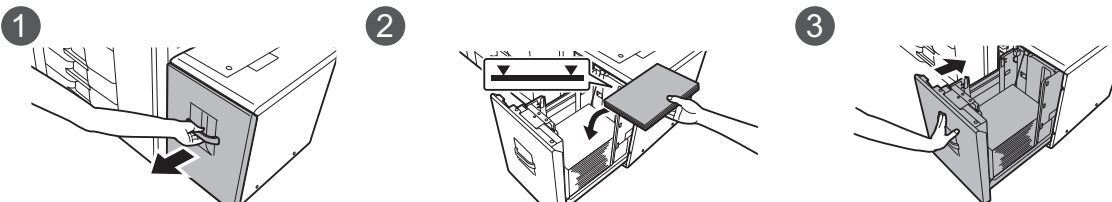
### Vassoio 1/2



### Vassoio 3/4

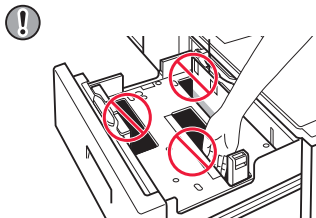
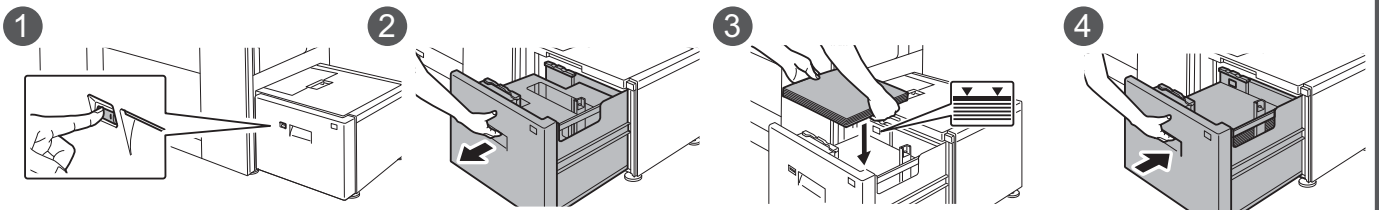


### Vassoio ad alta capacità (MX-LC12)

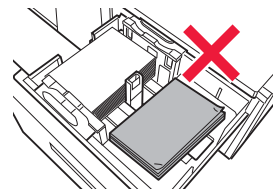




### Vassoio ad alta capacità (MX-LCX3 N)

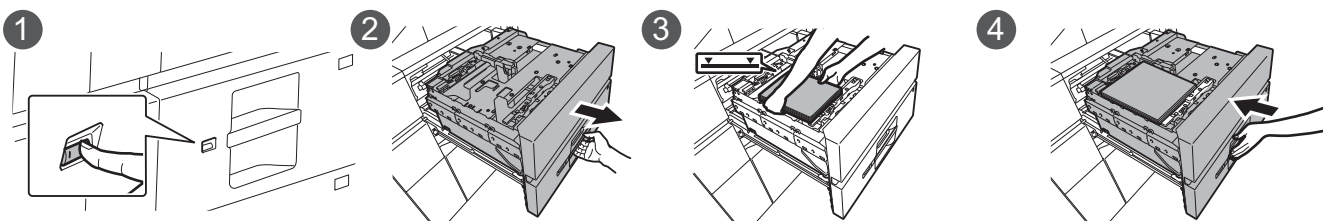


Non inserire le mani nello spazio all'interno del piano carta quando si carica la carta.

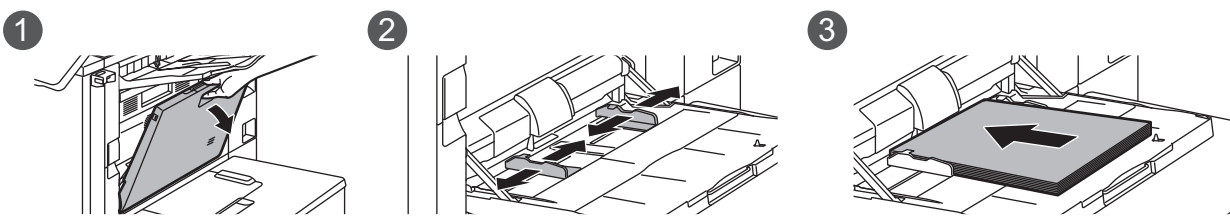


Non inserire carta in più né oggetti nello spazio all'interno del vassoio.

### Vassoi ad alta capacità

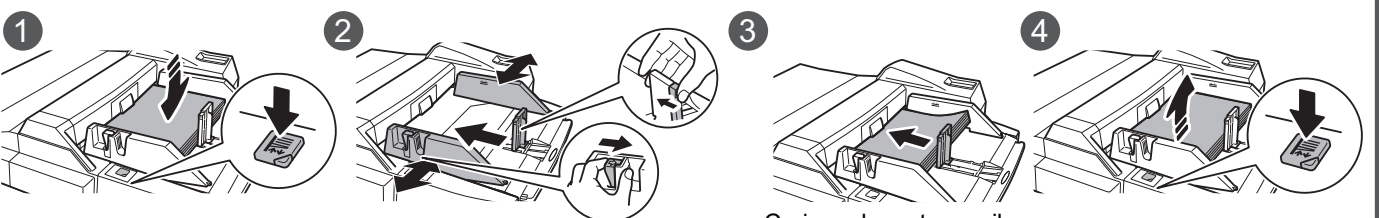


### Vassoio bypass (sulla macchina)



Caricare la carta con il lato da stampare rivolto verso il basso.

### Vassoio bypass (nei vassoi ad alta capacità)

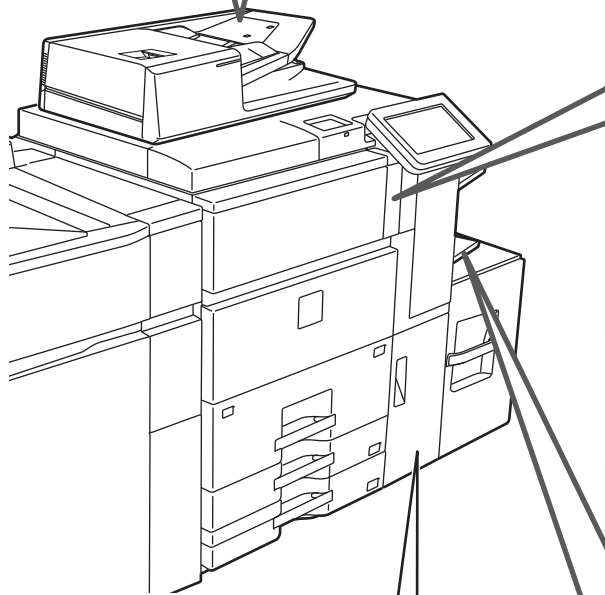
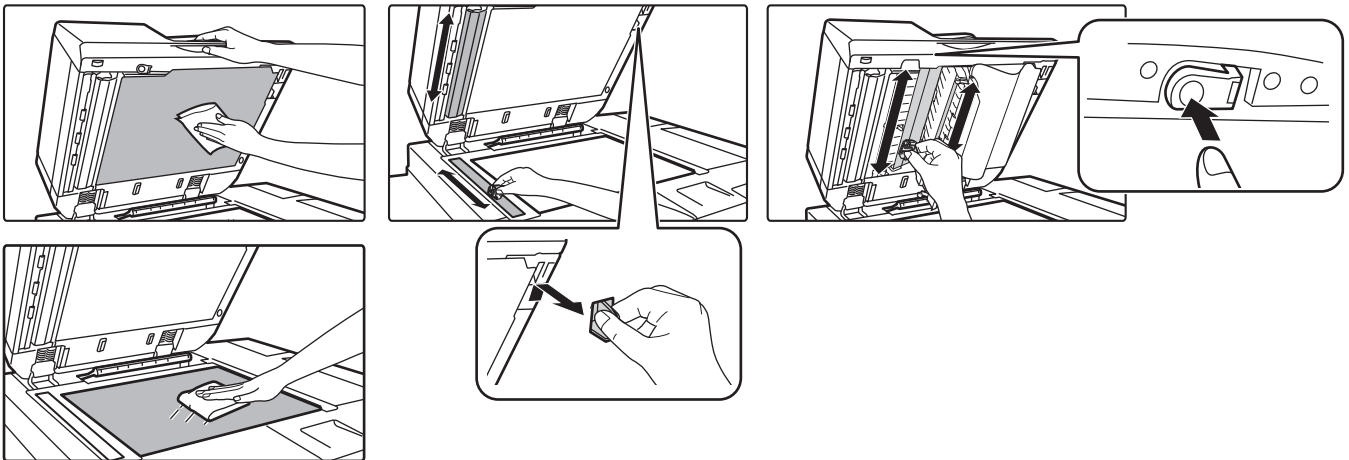


Caricare la carta con il lato da stampare rivolto verso il basso.

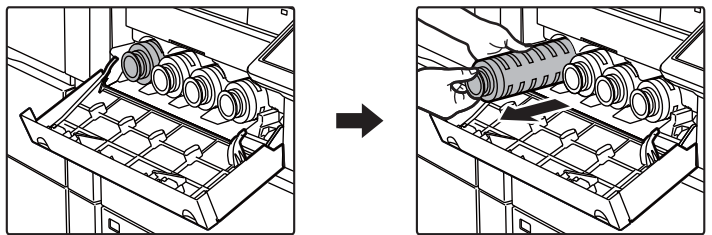


# Manutenzione

## Pulizia dell'alimentatore automatico dei documenti e del piano documenti

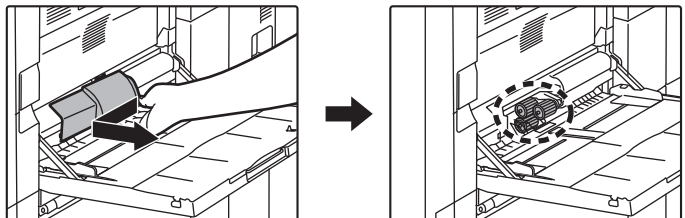


## Sostituzione del toner

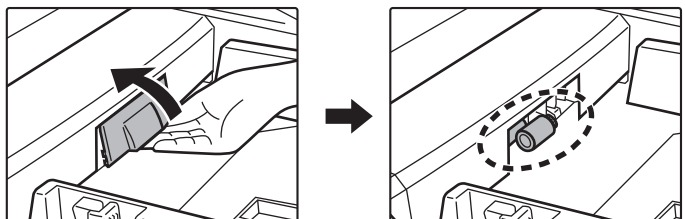


## Pulizia del rullo di alimentazione del vassoio bypass

### Vassoio bypass (sulla macchina)



### Vassoio bypass (nei vassoi ad alta capacità)



Contenitore del toner di scarto





# LISTA DI CONTROLLO

<b>? Problema</b>	<b>✓ Controllo</b>	<b>Pagina</b>
<b>NON È POSSIBILE UTILIZZARE UNA PARTICOLARE FUNZIONE O PERIFERICA</b>	Alcune funzioni sono state disabilitate dall'amministratore?	12
	È collegato un cavo di alimentazione opzionale diverso da quello per la macchina?	12
<b>NON SO COME CONTROLLARE IL NUMERO TOTALE DI PAGINE UTILIZZATE</b>	Tenere premuto il tasto [Schermata iniziale].	12
	È possibile effettuare il controllo nella modalità di impostazione.	12
<b>NON È POSSIBILE UTILIZZARE IL PANNELLO DI CONTROLLO</b>	L'indicatore di alimentazione principale è acceso?	12
	La macchina è appena stata accesa?	12
	Il pulsante [Modo di risparmio energia] lampeggia?	12
	Uno sportello è aperto oppure una periferica è separata dalla macchina?	13
	Non è stato possibile effettuare l'accesso per tre volte consecutive?	13
	Un messaggio indica che l'accesso automatico non è riuscito?	13
	Il messaggio "Richiedere assistenza. Codice:xx-xx*." viene visualizzato sul pannello a sfioramento?	13
<b>NON È POSSIBILE EFFETTUARE LA STAMPA, OPPURE LA STAMPA SI INTERROMPE DURANTE UN LAVORO</b>	La carta di un vassoio è esaurita?	13
	Il toner è esaurito?	13
	Si è verificato un inceppamento?	13
	Il vassoio di uscita è pieno?	13
	Il contenitore del toner residuo è pieno?	13
	Sono state definite restrizioni per i vassoi utilizzabili in ciascuna modalità (copia, stampa, invio immagine e archiviazione documenti)?	14
<b>NON SO COME VIETARE LA STAMPA A COLORI</b>	È possibile vietare la stampa a colori in Controllo utente.	14
	Per la modalità di copia, è possibile impostare la copia in bianco e nero prioritaria. Per la modalità di stampa, è possibile impostare la stampa in bianco e nero prioritaria nelle impostazioni del driver della stampante.	14
<b>IL FORMATO DELL'ORIGINALE NON VIENE SELEZIONATO AUTOMATICAMENTE, OPPURE VIENE SELEZIONATO IL FORMATO ERRATO</b>	L'originale è arricciato o piegato?	14
	È stato collocato un originale di formato inferiore ad A5 (5-1/2" x 8-1/2")?	14
	Un originale di formato A5 (5-1/2" x 8-1/2") è impostato con orientamento orizzontale (formato A5R)?	14
	Il sensore di alimentazione del documento è sporco?	14
<b>IL FORMATO CARTA DEL VASSOIO BYPASS NON VIENE VISUALIZZATO IN MODO CORRETTO</b>	Le guide del vassoio bypass sono regolate in base alla larghezza della carta caricata?	15
<b>L'ORIGINALE SI INCEPPA (ALIMENTATORE AUTOMATICO DEI DOCUMENTI)</b>	È stata caricata troppa carta nel vassoio dell'alimentatore dei documenti?	15
	L'originale è lungo?	15
	L'originale è stampato su carta sottile?	15



<b>? Problema</b>	<b>✓ Controllo</b>	<b>Pagina</b>
<b>LA CARTA SI INCEPPA</b>	Nella macchina è rimasto un pezzo di carta strappata?	15
	Il vassoio contiene una quantità eccessiva di carta?	15
	Vengono alimentati più fogli alla volta?	15
	È in uso una carta che non corrisponde a quelle specificate?	15
	Le guide del vassoio bypass sono regolate alla larghezza della carta?	15
	La guida estensibile del vassoio bypass è stata estratta?	16
	Il rullo di alimentazione del vassoio bypass è sporco?	16
	È stata caricata carta di formato A5 (5-1/2" x 8-1/2")?	16
	Il formato della carta è stato specificato?	16
	È stata aggiunta carta nel vassoio?	16
	Si utilizza carta forata?	16
	Si utilizzano fogli di etichette che non possono essere usati?	16
	Rimuovere la carta e capovolgere il lato di stampa. L'uso di un tipo di carta diverso potrebbe risolvere il problema.	16
	Sono state caricate le buste?	16
	<b>LA CARTA NON VIENE ALIMENTATA DAL VASSOIO</b>	La carta è caricata correttamente nel vassoio?
L'uso del vassoio è stato vietato in alcune modalità (copia, stampa, fax, invio immagine, archiviazione documenti)?		16
<b>NON SO COME CAMBIARE IL FORMATO CARTA</b>	Impostare il formato carta utilizzato in ciascun vassoio nelle impostazioni dei vassoi.	17
<b>IL DOCUMENTO IN USCITA È VISIBILMENTE ARRICCIATO E IRREGOLARE</b>	Rimuovere la carta e capovolgere il lato di stampa. L'uso di un tipo di carta diverso potrebbe risolvere il problema.	17
<b>L'IMMAGINE SULLA CARTA È DISTORTA</b>	Il vassoio bypass contiene una quantità eccessiva di carta?	17
	Le guide del vassoio bypass sono regolate alla larghezza della carta?	17
	Le guide dell'originale sono regolate alla larghezza della carta?	17
<b>SULL'IMMAGINE COMPAGNONO RIGHE</b>	L'area di scansione del piano documenti o dell'alimentatore automatico dei documenti è sporca?	18
	Il rullo di alimentazione del vassoio bypass è sporco?	18
	Il caricatore principale del tamburo fotoconduttore è stato pulito?	18
	Il caricatore PT della cinghia di trasferimento primaria è stato pulito?	18
	L'unità laser è stata pulita?	18
	È stato eseguito Riduzione strisce scure delle impostazioni di sistema?	18
	<b>I DOCUMENTI STAMPATI SONO MACCHIATI</b>	È in uso una carta che non corrisponde a quelle specificate?
	Si sta eseguendo la stampa su carta preforata?	18
	Un messaggio indica che è necessaria la manutenzione?	18
	Rimuovere la carta e capovolgere il lato di stampa. L'uso di un tipo di carta diverso potrebbe risolvere il problema.	18
<b>QUANDO SI STAMPA SU CARTA SPESSA, LE PAGINE DALLA SECONDA IN AVANTI RISULTANO SPORCHE</b>	Il tipo di carta è stato impostato correttamente?	19
<b>NON SO COME CAMBIARE IL VASSOIO DI USCITA</b>	Il vassoio di uscita è stato cambiato?	19
<b>UNA PARTE DELL'IMMAGINE RISULTA TAGLIATA</b>	È stato impostato il formato della carta corretto?	19
	L'originale è stato collocato nella posizione corretta?	19
<b>LA STAMPA VIENE ESEGUITA SULLA FACCIATA SBAGLIATA</b>	La carta è caricata con il lato di stampa rivolto nella direzione corretta?	20
<b>UNA COPERTINA O UN INSERTO NON VENGONO STAMPATI SULLA CARTA SPECIFICATA</b>	Il tipo di carta è stato impostato correttamente?	20



<b>? Problema</b>	<b>✓ Controllo</b>	<b>Pagina</b>
<b>NON È POSSIBILE UTILIZZARE LA PERIFERICA USB COLLEGATA</b>	La periferica USB è compatibile con la macchina?	20
	Il dispositivo USB collegato viene riconosciuto correttamente?	20
	La memoria USB è formattata FAT32 o NTFS?	20
	Si sta utilizzando un dispositivo di memoria USB con una capacità superiore a 32 GB?	20
<b>IL FINITORE/FINITORE A SELLA NON FUNZIONA</b>	Un messaggio indica che è necessario rimuovere la carta dal compilatore per pinzatrice?	21
	Alcune funzioni sono state disabilite dall'amministratore?	21
<b>LA MACCHINA NON EFFETTUA LA PINZATURA (INCLUSA LA PINZATURA A SELLA)</b>	Un messaggio indica di controllare l'unità pinzatrice?	21
	Un messaggio indica che è necessario aggiungere punti metallici?	21
	Sono stati inseriti fogli di larghezza diversa tra loro?	21
	Si sta cercando di pinzare un numero di fogli superiore a quello consentito?	21
	Il lavoro di stampa include una carta di formato non compatibile con la pinzatura?	21
	Il tipo di carta impostato per il vassoio selezionato nel driver della stampante è incompatibile con la pinzatura?	21
<b>L'OPERAZIONE DI FORATURA NON VIENE ESEGUITA</b>	Un messaggio indica di controllare il modulo di foratura?	22
	Sono stati inseriti fogli di formati diversi?	22
	Il lavoro di stampa include una carta di formato non compatibile con la foratura?	22
	Il vassoio selezionato nel driver della stampante è impostato su un tipo di carta non perforabile?	22
<b>LA POSIZIONE DI PINZATURA O DI FORATURA NON È CORRETTA</b>	La posizione di pinzatura è impostata correttamente?	22
	Le posizioni di foratura sono impostate correttamente?	22
<b>L'OPERAZIONE DI PIEGATURA NON VIENE ESEGUITA</b>	L'amministratore ha abilitato l'impostazione [Disabilitazione fronte/retro]?	22
	Si utilizza un tipo di carta con uno specifico lato anteriore e posteriore?	22
<b>LA POSIZIONE DI PIEGATURA NON È CORRETTA</b>	L'originale è posizionato correttamente rivolto verso l'alto o verso il basso?	23
<b>NON VENGONO VISUALIZZATE IMMAGINI DI ANTEPRIMA O MINIATURE</b>	Sono presenti molti lavori in attesa di esecuzione?	23
<b>IL DISPLAY DEL PANNELLO A SFIORAMENTO È POCO LEGGIBILE</b>	La luminosità è regolata correttamente?	23
<b>L'UTENTE VIENE DISCONNESSO SENZA CHE ABBA ESEGUITO LA DISCONNESSIONE</b>	Si è attivata la funzione di cancellazione automatica?	23
<b>NON CONOSCO L'INDIRIZZO IP IMPOSTATO</b>	L'indirizzo IP è impostato in Impostazioni di Rete nella modalità di impostazione.	24
<b>NON SO COME CAMBIARE IL COLORE DI SFONDO DELLA SCHERMATA INIZIALE</b>	È possibile cambiare il colore di sfondo in "Impostazione modello display".	24
<b>NON SO COME AGGIUNGERE UN COLLEGAMENTO ALLA SCHERMATA INIZIALE O ELIMINARLO</b>	È possibile modificare un collegamento in "Modifica Home".	24
<b>NON SO COME RIPORTARE LE IMPOSTAZIONI DI INGRANDIMENTO DEL TESTO AL VALORE ORIGINALE</b>	È abilitata la modalità con testo ingrandito nella schermata iniziale?	24
<b>NON SO COME REGOLARE IL TEMPO DI ATTIVAZIONE DELLA MODALITÀ DI RISPARMIO ENERGIA</b>	Specificare il tempo di attivazione nelle impostazioni Risparmio Energia della modalità di impostazione.	25
<b>LA PASSWORD DA AMMINISTRATORE È STATA DIMENTICATA</b>	La password da amministratore è stata cambiata rispetto alle impostazioni di fabbrica?	25
<b>NON SO CHI CONTATTARE PER LA MANUTENZIONE E LE RIPARAZIONI</b>	Controllare le informazioni sull'assistenza clienti.	25



## NON È POSSIBILE UTILIZZARE UNA PARTICOLARE FUNZIONE O PERIFERICA



### Controllo

Alcune funzioni sono state disabilitate dall'amministratore?

È collegato un cavo di alimentazione opzionale diverso da quello per la macchina?



### Soluzione

■ Contattare l'amministratore. Alcune funzioni potrebbero essere state disabilitate nella modalità di impostazione. Quando l'autenticazione dell'utente è abilitata, le funzioni utilizzabili potrebbero essere soggette a restrizioni nelle impostazioni utente.

■ Collegare un cavo di alimentazione opzionale diverso da quello per la macchina.



## NON SO COME CONTROLLARE IL NUMERO TOTALE DI PAGINE UTILIZZATE



### Controllo

Tenere premuto il tasto [Schermata iniziale].

È possibile effettuare il controllo nella modalità di impostazione.



### Soluzione

■ Tenendo premuto il tasto [Schermata iniziale], viene visualizzato un messaggio che mostra il numero totale di pagine e il livello di toner.

■ Nella modalità di impostazione, viene visualizzato [Conteggio Pr. Totale] in [Stato]. Questo elemento permette di controllare il numero totale di pagine utilizzate.



## NON È POSSIBILE UTILIZZARE IL PANNELLO DI CONTROLLO



### Controllo

L'indicatore di alimentazione principale è acceso?

La macchina è appena stata accesa?

Il pulsante [Modo di risparmio energia] lampeggia?



### Soluzione

■ Se l'indicatore di alimentazione principale non è acceso, avviare la macchina. Verificare che la spina di alimentazione sia inserita saldamente nella presa elettrica e spostare l'interruttore di alimentazione principale in posizione " I ".

■ Attendere che venga visualizzato un messaggio che conferma che la macchina è pronta per l'uso. Dopo aver premuto il tasto [Accensione], la macchina necessita di un certo periodo di tempo per completare la fase di riscaldamento. Durante questa fase è possibile selezionare le funzioni, ma non verrà eseguito alcun lavoro.

■ La modalità di spegnimento automatico è attiva. Per ripristinare il funzionamento normale della macchina, premere il pulsante [Modo di risparmio energia]. Per ulteriori informazioni, vedere il "Manuale Utente".



## Controllo



## Soluzione

Uno sportello è aperto oppure una periferica è separata dalla macchina?

- Leggere il messaggio e agire di conseguenza.  
Se uno sportello è aperto o una periferica è separata dalla macchina, verrà visualizzato un messaggio di avviso.

Non è stato possibile effettuare l'accesso per tre volte consecutive?

- Appena il funzionamento riprende, effettuare l'accesso inserendo i dati utente corretti.  
Se l'opzione [Un avviso se l'accesso non è riuscito] è abilitata nella modalità di impostazione e non è stato possibile effettuare l'accesso per 3 volte consecutive, viene visualizzato un messaggio di avviso e l'autenticazione utente viene bloccata per 5 minuti.  
(Se non si conoscono i propri dati utente, contattare l'amministratore.)  
⇒ "Impostazioni (amministratore)" → [Impostazioni di sistema] → [Impostazioni Autenticazione] → [Impostazioni Di Default]  
→ [Un avviso se l'accesso non è riuscito]

Un messaggio indica che l'accesso automatico non è riuscito?

- Contattare l'amministratore.  
L'accesso automatico non è riuscito per un problema di rete o di altra natura. Se si dispone dei privilegi di amministratore, toccare il tasto [Password amministratore], effettuare l'accesso come amministratore e modificare provvisoriamente le impostazioni di accesso automatico nella modalità di impostazione. (Dopo aver risolto il problema, ripristinare le impostazioni originali.)

Il messaggio "Richiedere assistenza. Codice:xx-xx\*" viene visualizzato sul pannello a sfioramento?

\*Al posto di xx-xx sono visualizzati lettere e numeri.

- Avviare nuovamente l'alimentazione della macchina.
- Assicurarsi che il colore di sfondo del display dello stato dei lavori nell'angolo in altro a destra del pannello a sfioramento sia grigio, quindi premere il pulsante [Accensione] e portare l'interruttore di alimentazione principale in posizione "⏻". Attendere almeno 10 secondi, quindi portare l'interruttore di alimentazione principale in posizione "⏻".
- Se il messaggio è ancora presente dopo aver spento e riaccessato diverse volte con l'interruttore di alimentazione principale e il pulsante [Accensione], è probabile che si sia verificato un guasto risolvibile solo con un intervento tecnico. In tal caso, arrestare la macchina, staccare la spina di alimentazione e contattare il rivenditore di fiducia o il centro assistenza SHARP più vicino. (Comunicare al rivenditore o al centro assistenza SHARP il codice di errore visualizzato.)



# NON È POSSIBILE EFFETTUARE LA STAMPA, OPPURE LA STAMPA SI INTERROMPE DURANTE UN LAVORO



## Controllo



## Soluzione

La carta di un vassoio è esaurita?

- Aggiungere carta come indicato dal messaggio visualizzato sul pannello a sfioramento.

Il toner è esaurito?

- Sostituire la cartuccia del toner.  
▶ [Manutenzione \(pagina 8\)](#)

Si è verificato un inceppamento?

- Rimuovere la carta inceppata rispettando le istruzioni visualizzate sul pannello a sfioramento.

Il vassoio di uscita è pieno?

- Rimuovere i documenti dal vassoio e riprendere la stampa.  
Quando il vassoio di uscita è pieno, un sensore si attiva e la stampa si arresta.

Il contenitore del toner residuo è pieno?

- Sostituire il contenitore seguendo le istruzioni visualizzate sul pannello a sfioramento.



## Controllo

Sono state definite restrizioni per i vassoi utilizzabili in ciascuna modalità (copia, stampa, invio immagine e archiviazione documenti)?



## Soluzione

- Controllare le impostazioni in [Impostazioni vassoio carta] e verificare la presenza di segni di spunta nelle caselle di controllo di ciascuna modalità ([Alimentazione lavoro approvato]).  
Le funzioni prive del segno di spunta non possono essere utilizzate per la stampa utilizzando il relativo vassoio.  
⇒ "Impostazioni" → [Impostazioni di sistema] → [Impostazioni comuni] → [Impost. carta] → [Impostazioni vassoio carta] → [Registrazione vassoio] → [Alimentazione lavoro approvato]



## NON SO COME VIETARE LA STAMPA A COLORI



## Controllo

È possibile vietare la stampa a colori in Controllo utente.

Per la modalità di copia, è possibile impostare la copia in bianco e nero prioritaria. Per la modalità di stampa, è possibile impostare la stampa in bianco e nero prioritaria nelle impostazioni del driver della stampante.



## Soluzione

- Se l'autenticazione utente è abilitata, è possibile vietare la stampa a colori a utenti specifici.  
⇒ "Impostazioni (amministratore)" → [Controllo utente] → [Impostazioni utente] → [Elenco Utenti].  
⇒ "Impostazioni (amministratore)" → [Controllo utente] → [Impostaz. Controllo Accessi] → [Impostazione automatica limite pagina].
- Anche se queste operazioni non vietano la copia a colori, è possibile impostare la modalità colore con priorità in bianco e nero per ridurre il numero di pagine stampate a colori.  
Copia  
⇒ Impostare "Impostazioni (amministratore)" → [Impostazioni di sistema] → [Impostazioni copia] → [Impostazione stato iniziale] → [Mod. colore] su [B/N]  
Stampa  
⇒ Selezionare [Scala di grigi] nella scheda [Principale] del driver della stampante.



## IL FORMATO DELL'ORIGINALE NON VIENE SELEZIONATO AUTOMATICAMENTE, OPPURE VIENE SELEZIONATO IL FORMATO ERRATO



## Controllo

L'originale è arricciato o piegato?

È stato collocato un originale di formato inferiore ad A5 (5-1/2" x 8-1/2")?

Un originale di formato A5 (5-1/2" x 8-1/2") è impostato con orientamento orizzontale (formato A5R)?

Il sensore di alimentazione del documento è sporco?



## Soluzione

- Eliminare la piega dall'originale.  
Non è possibile rilevare il formato corretto dell'originale se è arricciato o piegato.
- Selezionare manualmente il formato dell'originale.  
Non è possibile rilevare originali di formato inferiore ad A5 (5-1/2" x 8-1/2"). Per eseguire la scansione di un originale di piccolo formato sul piano documenti, sopra l'originale è consigliabile posizionare un foglio di carta bianco dello stesso formato (A4 (8-1/2" x 11"), B5 (8-1/2" x 11"R), ecc.) della carta che si desidera usare per la stampa.
- Se un originale di formato A5 (5-1/2" x 8-1/2") è impostato con orientamento orizzontale (formato A5R), non viene rilevato automaticamente.
- Pulire il sensore utilizzando un panno umido o una salvietta umidificata.



### IL FORMATO CARTA DEL VASSOIO BYPASS NON VIENE VISUALIZZATO IN MODO CORRETTO



#### Controllo

Le guide del vassoio bypass sono regolate in base alla larghezza della carta caricata?



#### Soluzione

- Impostare le guide del vassoio bypass in base alla larghezza della carta. Se la carta viene caricata nel vassoio bypass, estrarre sempre la guida estensibile in modo da poter rilevare correttamente il formato.



### L'ORIGINALE SI INCEPPA (ALIMENTATORE AUTOMATICO DEI DOCUMENTI)



#### Controllo

È stata caricata troppa carta nel vassoio dell'alimentatore dei documenti?

L'originale è lungo?

L'originale è stampato su carta sottile?



#### Soluzione

- Verificare che la risma di carta non sia più alta del segno indicatore.  
▶ [Posizionare l'originale \(pagina 5\)](#)
- Se si utilizza l'alimentatore automatico dei documenti per eseguire la scansione di un originale lungo, impostare il formato di scansione su [Form. Lun.]. (Si noti che gli originali lunghi non possono essere copiati usando la funzione di copia.)
- Effettuare la scansione dell'originale utilizzando il piano documenti. Se è necessario utilizzare l'alimentatore automatico dei documenti, selezionare [Mod.scan.lenta] in [Altri] per effettuare la scansione dell'originale.



### LA CARTA SI INCEPPA



#### Controllo

Nella macchina è rimasto un pezzo di carta strappata?

Il vassoio contiene una quantità eccessiva di carta?

Vengono alimentati più fogli alla volta?

È in uso una carta che non corrisponde a quelle specificate?

Le guide del vassoio bypass sono regolate alla larghezza della carta?



#### Soluzione

- Seguire le istruzioni del pannello a sfioramento per rimuovere tutta la carta.
- Ricaricare la carta. Non caricare un numero di fogli superiore al massimo consentito e non superare il segno indicatore.  
▶ [Posizionare l'originale \(pagina 5\)](#)
- Smazzare la carta prima di caricarla.
- Utilizzare tipi di carta consigliati da SHARP. Se si utilizza una carta di tipo speciale (non supportata) o compatibile con altri modelli, la carta potrebbe incepparsi, stropicciarsi o macchiarsi.  
⇒ - "MATERIALI DI CONSUMO" nella "Guida di base"  
Per la carta non consentita o non consigliata, vedere "Manuale Utente".
- Regolare le guide del vassoio bypass in base alla larghezza della carta.  
▶ [Posizionare l'originale \(pagina 5\)](#)



### Controllo



### Soluzione

La guida estensibile del vassoio bypass è stata estratta?	<ul style="list-style-type: none"> <li>Se viene caricata carta di grande formato, estrarre la guida estensibile.           <ul style="list-style-type: none"> <li>► <a href="#">Posizionare l'originale (pagina 5)</a></li> </ul> </li> </ul>
Il rullo di alimentazione del vassoio bypass è sporco?	<ul style="list-style-type: none"> <li>Pulire la superficie del rullo di alimentazione del vassoio bypass.           <ul style="list-style-type: none"> <li>► <a href="#">Manutenzione (pagina 8)</a></li> </ul> </li> </ul>
È stata caricata carta di formato A5 (5-1/2" x 8-1/2")?	<ul style="list-style-type: none"> <li>Se viene caricata carta di formato A5 (5-1/2" x 8-1/2"), posizionarla con orientamento orizzontale, ovvero (A5R (5-1/2" x 8-1/2"R)).</li> </ul>
Il formato della carta è stato specificato?	<ul style="list-style-type: none"> <li>Se si utilizza un formato non standard, specificare il formato della carta. Se il formato della carta caricata in un vassoio è stato cambiato, verificare le impostazioni del formato.           <ul style="list-style-type: none"> <li>⇒ "Impostazioni" → [Impostazioni di sistema] → [Impostazioni comuni] → [Impost. carta] → [Impostazioni vassoio carta] → [Registrazione vassoio]</li> </ul> </li> </ul>
È stata aggiunta carta nel vassoio?	<ul style="list-style-type: none"> <li>Quando si aggiunge la carta, prelevare i fogli rimasti nel vassoio bypass, mischiarli con la carta da aggiungere e ricaricare con un'unica risma. Se si aggiunge la carta senza prelevare quella rimanente, potrebbero verificarsi inceppamenti. Non aggiungere carta nei vassoi ad esclusione del vassoio di bypass.</li> </ul>
Si utilizza carta forata?	<ul style="list-style-type: none"> <li>Quando si utilizza carta forata, impostare il tipo di carta perforata.           <ul style="list-style-type: none"> <li>⇒ "Impostazioni" → [Impostazioni di sistema] → [Impostazioni comuni] → [Impost. carta] → [Impostazioni vassoio carta] → [Registrazione vassoio]</li> </ul> </li> </ul>
Si utilizzano fogli di etichette che non possono essere usati?	<ul style="list-style-type: none"> <li>Le etichette senza un foglio di supporto possono aderire alla superficie di trasferimento e causare un inceppamento.</li> </ul>
Rimuovere la carta e capovolgere il lato di stampa. L'uso di un tipo di carta diverso potrebbe risolvere il problema.	<ul style="list-style-type: none"> <li>Se in precedenza la carta si era arricciata, la situazione potrebbe migliorare.           <ul style="list-style-type: none"> <li>► <a href="#">Posizionare l'originale (pagina 5)</a></li> </ul> </li> </ul>
Sono state caricate le buste?	<ul style="list-style-type: none"> <li>Non caricare le buste fatta eccezione per il vassoio 4 e il vassoio di bypass.</li> <li>Quando si caricano le buste nel vassoio 4, non superare la linea dell'indicatore.</li> <li>Impostare il tipo di carta in "Busta" e, per il formato carta, specificare quello che è stato impostato.</li> </ul>



## LA CARTA NON VIENE ALIMENTATA DAL VASSOIO



### Controllo



### Soluzione

La carta è caricata correttamente nel vassoio?	<ul style="list-style-type: none"> <li>Regolare le guide in base al formato della carta. Ricaricare la carta. Non caricare un numero di fogli superiore al massimo consentito e non superare il segno indicatore.           <ul style="list-style-type: none"> <li>► <a href="#">Posizionare l'originale (pagina 5)</a></li> </ul> </li> </ul>
L'uso del vassoio è stato vietato in alcune modalità (copia, stampa, fax, invio immagine, archiviazione documenti)?	<ul style="list-style-type: none"> <li>Controllare le impostazioni in [Impostazioni vassoio carta] e verificare la presenza di segni di spunta nelle caselle di controllo di ciascuna modalità ([Alimentazione lavoro approvato]). Le funzioni prive del segno di spunta non possono essere utilizzate per la stampa utilizzando il relativo vassoio.           <ul style="list-style-type: none"> <li>⇒ "Impostazioni" → [Impostazioni di sistema] → [Impostazioni comuni] → [Impost. carta] → [Impostazioni vassoio carta] → [Registrazione vassoio] → [Alimentazione lavoro approvato]</li> </ul> </li> </ul>





## NON SO COME CAMBIARE IL FORMATO CARTA



### Controllo

Impostare il formato carta utilizzato in ciascun vassoio nelle impostazioni dei vassoi.



### Soluzione

- Il tasto "Impos. vassoio" si trova nella schermata iniziale. Toccare il tasto per visualizzare la schermata di impostazione dei vassoi. Toccare il vassoio per il quale modificare il formato carta, selezionare il formato e quindi toccare la scheda [Formato]. Selezionare il formato carta e toccare il tasto [OK]. Se è stata caricata carta di formato speciale nel vassoio bypass, toccare il tasto [Voce Diretta] dopo aver toccato la scheda [Formato], immettere manualmente il formato carta e toccare il tasto [OK].



## IL DOCUMENTO IN USCITA È VISIBILMENTE ARRICCIATO E IRREGOLARE



### Controllo

Rimuovere la carta e capovolgere il lato di stampa. L'uso di un tipo di carta diverso potrebbe risolvere il problema.



### Soluzione

- Se in precedenza la carta si era arricciata, la situazione potrebbe migliorare.  
▶ [Posizionare l'originale \(pagina 5\)](#)



## L'IMMAGINE SULLA CARTA È DISTORTA



### Controllo

Il vassoio bypass contiene una quantità eccessiva di carta?

Le guide del vassoio bypass sono regolate alla larghezza della carta?

Le guide dell'originale sono regolate alla larghezza della carta?



### Soluzione

- Ricaricare la carta. Non caricare un numero di fogli superiore al massimo consentito e non superare il segno indicatore. Il numero massimo di fogli varia in base all'impostazione del tipo di carta.
- Regolare le guide laterali del vassoio bypass alla larghezza della carta in modo che siano leggermente a contatto con il lato dei fogli.
- Regolare le guide dell'originale in base alla larghezza della carta.



## SULL'IMMAGINE COMPAIONO RIGHE



### Controllo

L'area di scansione del piano documenti o dell'alimentatore automatico dei documenti è sporca?

Il rullo di alimentazione del vassoio bypass è sporco?

Il caricatore principale del tamburo fotoconduttore è stato pulito?

Il caricatore PT della cinghia di trasferimento primaria è stato pulito?

L'unità laser è stata pulita?

È stato eseguito Riduzione strisce scure delle impostazioni di sistema?  
Riduzione strisce scure



### Soluzione

■ Pulire l'area di scansione del piano documenti o dell'alimentatore automatico dei documenti.  
▶ [Manutenzione \(pagina 8\)](#)

■ Pulire la superficie del rullo di alimentazione del vassoio bypass.  
▶ [Manutenzione \(pagina 8\)](#)

■ Pulire il caricatore principale del tamburo fotoconduttore. Per informazioni dettagliate sulla pulizia, vedere "Manuale Utente".

■ Pulire il caricatore PT della cinghia di trasferimento primaria. Per informazioni dettagliate sulla pulizia, vedere "Manuale Utente".

■ Pulire l'unità laser. Per informazioni dettagliate sulla pulizia, vedere "Manuale Utente".

■ Eseguire in "Impostazioni (amministratore)" → [Impostazioni di sistema] → [Regolazione qualità immagine] → [Regol. collettiva] → [Riduzione strisce scure]. Per rilevare le strisce scure, abilitare [Warnhinweis bei Erkennung von Streifen anzeigen]. Per maggiori informazioni sull'impostazione, fare riferimento al Manuale Utente.



## I DOCUMENTI STAMPATI SONO MACCHIATI



### Controllo

È in uso una carta che non corrisponde a quelle specificate?

Si sta eseguendo la stampa su carta perforata?

Un messaggio indica che è necessaria la manutenzione?

Rimuovere la carta e capovolgere il lato di stampa. L'uso di un tipo di carta diverso potrebbe risolvere il problema.



### Soluzione

■ Utilizzare tipi di carta consigliati da SHARP.  
Se si utilizza una carta di tipo speciale (non supportata) o compatibile con altri modelli, la carta potrebbe incepparsi, stropicciarsi o macchiarsi.  
⇒ - "MATERIALI DI CONSUMO" nella "Guida di base"

■ Tentare di impostare il tipo di carta su un tipo leggermente più pesante o leggero del normale. (Per la carta comune, passare da carta comune 1 a carta comune 2 o da carta comune 2 a carta comune 1.) In funzione del tipo di carta, la qualità di stampa potrebbe migliorare. Per dettagli, contattare il rivenditore di fiducia o il centro assistenza SHARP più vicino.

■ Evitare che l'immagine si sovrapponga ai fori.  
Se l'immagine stampata si sovrappone ai fori, potrebbe macchiare la facciata posteriore (stampa su una facciata) o entrambe le facciate (stampa su due facciate).

■ Contattare al più presto il rivenditore di fiducia o il centro assistenza SHARP più vicino.

■ Se in precedenza la carta si era arricciata, la situazione potrebbe migliorare.  
▶ [Posizionare l'originale \(pagina 5\)](#)



## QUANDO SI STAMPA SU CARTA SPESSA, LE PAGINE DALLA SECONDA IN AVANTI RISULTANO SPORCHE



### Controllo

Il tipo di carta è stato impostato correttamente?



### Soluzione

- Scegliere il tipo di carta corretto nelle impostazioni del vassoio. Prestare particolare attenzione alle seguenti eventualità:
  - Se si utilizza carta spessa, cambiare il tipo di carta nelle impostazioni del vassoio selezionando Pesante. (L'immagine potrebbe scomparire se viene sfregata.)
  - Si sta utilizzando una carta non pesante, ma nelle impostazioni del vassoio è stata selezionata la carta pesante. (La carta potrebbe stropicciarsi o incepparsi.)  
⇒ "Impostazioni" → [Impostazioni di sistema] → [Impostazioni comuni] → [Impost. carta] → [Impostazioni vassoio carta] → [Registrazione vassoio]



## NON SO COME CAMBIARE IL VASSOIO DI USCITA



### Controllo

Il vassoio di uscita è stato cambiato?



### Soluzione

- Durante la copia, è possibile selezionare il vassoio di uscita in modalità normale. Toccare [Produzione] nella schermata iniziale della modalità normale. È possibile impostare il vassoio di uscita nelle schermate. Durante la stampa, è possibile selezionare il vassoio di uscita nel driver della stampante. Fare clic sulla scheda [Finitura] nel driver della stampante e selezionare il vassoio di uscita in [Vassoio di uscita]. Il vassoio di uscita è fisso e non può essere cambiato quando si selezionano alcune impostazioni di copia o stampa. Se si cambia il vassoio di uscita, alcune impostazioni di copia o stampa potrebbero essere annullate.



## UNA PARTE DELL'IMMAGINE RISULTA TAGLIATA



### Controllo

È stato impostato il formato della carta corretto?



### Soluzione

- Se si utilizza un formato non standard, specificare il formato della carta. Se il formato della carta caricata in un vassoio è stato cambiato, verificare le impostazioni del formato.  
⇒ "Impostazioni" → [Impostazioni di sistema] → [Impostazioni comuni] → [Impost. carta] → [Impostazioni vassoio carta] → [Registrazione vassoio]

L'originale è stato collocato nella posizione corretta?

- Se si utilizza il piano documenti, posizionare l'originale nell'angolo in fondo a sinistra.

▶ [Posizionare l'originale \(pagina 5\)](#)



## LA STAMPA VIENE ESEGUITA SULLA FACCIATA SBAGLIATA



### Controllo

La carta è caricata con il lato di stampa rivolto nella direzione corretta?



### Soluzione

- Assicurarsi che il lato di stampa della carta sia rivolto nella direzione corretta.
    - Vassoi da 1 a 4:  
Posizionare la carta con il lato da stampare rivolto verso l'alto.\*
    - Vassoio bypass, Vassoio 5, Vassoio 6:  
Posizionare la carta con il lato da stampare rivolto verso il basso.\*
- \* Se il tipo di carta è "Prestampata" o "Carta Intest.", caricare la carta nella direzione opposta.  
(Tranne quando è abilitata l'opzione [Disabilitazione fronte/retro] nella modalità di impostazione (amministratore).  
Per informazioni sulla modalità di impostazione, consultare l'amministratore.)



## UNA COPERTINA O UN INSERTO NON VENGONO STAMPATI SULLA CARTA SPECIFICATA



### Controllo

Il tipo di carta è stato impostato correttamente?



### Soluzione

- Impostare il tipo di carta corretto per il vassoio contenente la carta specificata per la copertina o l'inserto.  
Se il tipo di carta impostato per la copertina o l'inserto non è identico a quello impostato per il vassoio, la carta verrà alimentata da un vassoio differente.  
⇒ "Impostazioni" → [Impostazioni di sistema] → [Impostazioni comuni] → [Impost. carta] → [Impostazioni vassoio carta] → [Registrazione vassoio]



## NON È POSSIBILE UTILIZZARE LA PERIFERICA USB COLLEGATA



### Controllo

La periferica USB è compatibile con la macchina?



### Soluzione

Il dispositivo USB collegato viene riconosciuto correttamente?

La memoria USB è formattata FAT32 o NTFS?

Si sta utilizzando un dispositivo di memoria USB con una capacità superiore a 32 GB?

- Chiedere al proprio rivenditore se il dispositivo è compatibile con la macchina. Non è possibile usare dispositivi USB non compatibili con la macchina.
- Se un dispositivo USB è collegato alla macchina e riconosciuto correttamente, viene visualizzata un'icona (📁) sul lato superiore del pannello a sfioramento. Se non viene riconosciuto, ricollegarlo.
- Controllare il file system del dispositivo di memoria USB. Se la memoria USB è formattata diversamente da FAT32 o NTFS, usare un computer per cambiare il formato in FAT32 o NTFS.
- Utilizzare un dispositivo di memoria da 32 GB o inferiore



## IL FINITORE/FINITORE A SELLA NON FUNZIONA



### Controllo

Un messaggio indica che è necessario rimuovere la carta dal compilatore per pinzatrice?

Alcune funzioni sono state disabilitate dall'amministratore?



### Soluzione

■ Rimuovere tutta la carta rimanente dal compilatore per pinzatrice.

■ Contattare l'amministratore.  
Alcune funzioni potrebbero essere state disabilitate nella modalità di impostazione.



## LA MACCHINA NON EFFETTUA LA PINZATURA (INCLUSA LA PINZATURA A SELLA)



### Controllo

Un messaggio indica di controllare l'unità pinzatrice?

Un messaggio indica che è necessario aggiungere punti metallici?

Sono stati inseriti fogli di larghezza diversa tra loro?

Si sta cercando di pinzare un numero di fogli superiore a quello consentito?

Il lavoro di stampa include una carta di formato non compatibile con la pinzatura?

Il tipo di carta impostato per il vassoio selezionato nel driver della stampante è incompatibile con la pinzatura?



### Soluzione

■ Rimuovere i punti incastrati.  
▶ [Manutenzione \(pagina 8\)](#)

■ Reinserire la cartuccia di punti metallici.  
Non dimenticare di sostituire il contenitore dei punti metallici.  
▶ [Manutenzione \(pagina 8\)](#)

■ Per eseguire la pinzatura di formati misti, utilizzare carta della stessa larghezza e selezionare l'opzione [Stessa larghezza].  
Non è possibile effettuare la pinzatura con fogli di larghezza diversa. Durante la copia, selezionare [Stessa larghezza] per [Form.misti Originale] in [Altri].

■ Per il numero massimo di fogli che possono essere pinzati, vedere "CARATTERISTICHE TECNICHE" nella "Guida di base".

■ Per i formato dei fogli che possono essere pinzati, vedere "CARATTERISTICHE TECNICHE" nella "Guida di base".

■ È necessario controllare i tipi di carta impostati sulla macchina e selezionare un formato carta\* utilizzabile per la stampa con pinzatura.  
Fare clic sul pulsante [Stato vassoio] nella scheda [Alimentazione carta] della finestra delle proprietà della stampante, quindi controllare l'impostazione relativa al tipo di carta di ciascun vassoio.  
\*Non è possibile eseguire la pinzatura su etichette, carta a rubrica, carta lucida, lucidi o buste. Inoltre, se l'opzione "Disattiva Pinzatura" è selezionata per il tipo di utente, non sarà possibile effettuare la pinzatura.



## L'OPERAZIONE DI FORATURA NON VIENE ESEGUITA



### Controllo

Un messaggio indica di controllare il modulo di foratura?

Sono stati inseriti fogli di formati diversi?

Il lavoro di stampa include una carta di formato non compatibile con la foratura?

Il vassoio selezionato nel driver della stampante è impostato su un tipo di carta non perforabile?



### Soluzione

■ Gettare i residui di foratura.  
▶ [Manutenzione \(pagina 8\)](#)

■ Non è possibile effettuare la foratura con fogli di larghezza diversa. Per eseguire la foratura di formati misti, utilizzare carta della stessa larghezza e selezionare l'opzione [Stessa larghezza]. Durante la copia, selezionare [Stessa larghezza] per [Orig. formati misti] in [Altri].

■ Per il formato dei fogli perforabili, vedere "CARATTERISTICHE TECNICHE" nella "Guida di base".

■ Controllare le impostazioni relative al tipo di carta nella macchina e selezionare un vassoio contenente un tipo di carta compatibile con la foratura\*. Fare clic sul pulsante [Stato vassoio] nella scheda [Alimentazione carta] della finestra delle proprietà della stampante, quindi controllare l'impostazione relativa al tipo di carta di ciascun vassoio.  
\*Non è possibile eseguire la foratura su etichette, carta a rubrica, carta lucida, lucidi e buste. Inoltre, se l'opzione "Disattiva Perforatura" è selezionata per il tipo di utente, non sarà possibile effettuare la foratura.



## LA POSIZIONE DI PINZATURA O DI FORATURA NON È CORRETTA



### Controllo

La posizione di pinzatura è impostata correttamente?

Le posizioni di foratura sono impostate correttamente?



### Soluzione

■ Controllare la posizione di pinzatura in "SCHERMATA DI ANTEPRIMA".

■ Controllare la posizione di foratura in "SCHERMATA DI ANTEPRIMA".



## L'OPERAZIONE DI PIEGATURA NON VIENE ESEGUITA



### Controllo

L'amministratore ha abilitato l'impostazione [Disabilitazione fronte/retro]?

Si utilizza un tipo di carta con uno specifico lato anteriore e posteriore?



### Soluzione

■ Se è abilitata l'opzione [Disabilitazione fronte/retro] nella modalità di impostazione, non è possibile usare la funzione di piegatura della carta. Contattare l'amministratore.

⇒ In "Impostazioni (amministratore)", [Impostazioni di sistema] → [Impostazioni comuni] → [Impostazioni Condizioni] → [Controllo Periferica] → [Disabilitazione fronte/retro].

■ Non è possibile usare la funzione di piegatura della carta con carta prestampata, intestata o altra carta con uno specifico lato anteriore e posteriore. Per la piegatura, usare un tipo di carta come quella comune, senza uno specifico lato anteriore e posteriore.



## LA POSIZIONE DI PIEGATURA NON È CORRETTA



### Controllo

L'originale è posizionato correttamente rivolto verso l'alto o verso il basso?



### Soluzione

■ Verificare l'orientamento di caricamento dell'originale o l'orientamento della carta da piegare e agire di conseguenza. Per ulteriori informazioni, vedere il "Manuale Utente".



## NON VENGONO VISUALIZZATE IMMAGINI DI ANTEPRIMA O MINIATURE



### Controllo

Sono presenti molti lavori in attesa di esecuzione?



### Soluzione

■ Attendere che venga eseguita la maggior parte dei lavori.



## IL DISPLAY DEL PANNELLO A SFIORAMENTO È POCO LEGGIBILE



### Controllo

La luminosità è regolata correttamente?



### Soluzione

■ Toccare il tasto [Regolazione luminosità] (  ) nella schermata iniziale per regolare la luminosità.



## L'UTENTE VIENE DISCONNESSO SENZA CHE ABBA ESEGUITO LA DISCONNESSIONE



### Controllo

Si è attivata la funzione di cancellazione automatica?



### Soluzione

■ Quando si utilizza l'autenticazione dell'utente e la funzione di cancellazione automatica si attiva, l'utente che ha effettuato l'accesso verrà escluso automaticamente dalla sessione. Eseguire nuovamente l'accesso. Se si dispone dei privilegi di amministratore, modificare l'intervallo di attivazione della funzione di cancellazione automatica oppure disattivare la funzione in [Impostazione Cancellazione Automatica].  
⇒ "Impostazioni (amministratore)" → [Impostazioni di sistema] → [Impostazioni comuni] → [Impostazioni Pann. Operat.] → [Impostazioni Condizioni] → [Impostazione Cancellazione Automatica]



### NON CONOSCO L'INDIRIZZO IP IMPOSTATO



#### Controllo

L'indirizzo IP è impostato in **Impostazioni di Rete** nella modalità di impostazione.



#### Soluzione

- Per impostare un indirizzo IP permanente, richiedere all'amministratore di sistema l'indirizzo IP assegnato alla macchina e le altre informazioni necessarie per le Impostazioni di Rete.  
⇒ "Impostazioni (amministratore)" → [Impostazioni di sistema] → [Impostazioni di Rete] → [Impostazioni Interfaccia]



### NON SO COME CAMBIARE IL COLORE DI SFONDO DELLA SCHERMATA INIZIALE



#### Controllo

È possibile cambiare il colore di sfondo in "Impostazione modello display".



#### Soluzione

- Aprire il pannello operativo nella schermata iniziale e toccare [Impostazione modello display]. Immettere la password da amministratore e selezionare il colore desiderato dai modelli da 1 a 5. Per maggiori informazioni, vedere il Manuale Utente (funzionamento del pannello a sfioramento).



### NON SO COME AGGIUNGERE UN COLLEGAMENTO ALLA SCHERMATA INIZIALE O ELIMINARLO



#### Controllo

È possibile modificare un collegamento in "Modifica Home".



#### Soluzione

- Aprire il pannello operativo nella schermata iniziale e toccare [Modifica Home]. Immettere la password da amministratore, toccare la posizione desiderata e aggiungere un collegamento, oppure toccarne uno ed eliminarlo. Per maggiori informazioni, vedere il Manuale Utente (funzionamento del pannello a sfioramento).



### NON SO COME RIPORTARE LE IMPOSTAZIONI DI INGRANDIMENTO DEL TESTO AL VALORE ORIGINALE





#### Controllo

È abilitata la modalità con testo ingrandito nella schermata iniziale?



#### Soluzione

- Se l'icona della modalità con testo ingrandito è , la modalità è abilitata. Toccare l'icona della modalità con testo ingrandito per cambiarla in  e annullare la modalità.





## NON SO COME REGOLARE IL TEMPO DI ATTIVAZIONE DELLA MODALITÀ DI RISPARMIO ENERGIA



### Controllo

Specificare il tempo di attivazione nelle impostazioni Risparmio Energia della modalità di impostazione.



### Soluzione

- Specificare il tempo di attivazione nelle impostazioni Risparmio Energia della modalità di impostazione.  
Impostare il tempo di attivazione della modalità di preriscaldamento della macchina.  
⇒ "Impostazioni (amministratore)" → [Impostazioni di sistema] → [Risparmio Energia] → [Impostazione Eco] → [Impostazione Modo Di Preriscaldamento]  
Impostare il tempo di attivazione della modalità di spegnimento automatico  
⇒ "Impostazioni (amministratore)" → [Impostazioni di sistema] → [Risparmio Energia] → [Impostazione Eco] → [Timer Spegnimento Automatico]



## LA PASSWORD DA AMMINISTRATORE È STATA DIMENTICATA



### Controllo

La password da amministratore è stata cambiata rispetto alle impostazioni di fabbrica?



### Soluzione

- Contattare il rivenditore di fiducia o il centro assistenza SHARP più vicino.  
Per conoscere la password da amministratore predefinita, vedere la sezione "PER L'AMMINISTRATORE DELLA MACCHINA" nella "Guida di base". Dopo aver cambiato la password, conservarla con cura.



## NON SO CHI CONTATTARE PER LA MANUTENZIONE E LE RIPARAZIONI



### Controllo

Controllare le informazioni sull'assistenza clienti.



### Soluzione



- Contattare il rivenditore di fiducia o il centro assistenza SHARP più vicino.



## LISTA DI CONTROLLO

Alcune funzioni sono state disabilitate dall'amministratore?

Alcune funzioni potrebbero essere state disabilitate nella modalità di impostazione. Quando l'autenticazione dell'utente è abilitata, le funzioni utilizzabili potrebbero essere soggette a restrizioni nelle impostazioni utente. Contattare l'amministratore.

 Problema	 Controllo	Pagina
<b>LA SELEZIONE AUTOMATICA DELLA MODALITÀ COLORE NON VIENE ESEGUITA CORRETTAMENTE</b>	Si sta effettuando la scansione di uno dei seguenti tipi di originale?	26
<b>LA COPIA SU DUE FACCIATE NON VIENE ESEGUITA</b>	L'impostazione del tipo di carta per il vassoio specificato è incompatibile con la copia su due facciate?	27
	Si sta utilizzando una carta di tipo o formato speciale?	27
	Vengono usate impostazioni di copia che non consentono di eseguire la copia su due facciate?	27
<b>LA ROTAZIONE DELLE COPIE NON FUNZIONA</b>	Il rapporto di copia è stato selezionato manualmente?	27
	La copia viene eseguita usando impostazioni che non ne consentono la rotazione?	27
	La funzione "Impostazione Rotazione Copia" è stata abilitata nella modalità di impostazione?	27
<b>L'INGRANDIMENTO/RIDUZIONE NON FUNZIONA</b>	Le impostazioni relative all'originale, alla carta e al rapporto sono corrette?	27
<b>L'IMMAGINE È TROPPO CHIARA O SCURA</b>	L'immagine è troppo chiara?	28
	L'immagine è troppo scura?	28
	La modalità di esposizione per il tipo di originale è corretta?	28
	La densità generale di copia è troppo bassa?	28
<b>I COLORI NON SONO ATTIVI</b>	La "Registrazione Regolazione" è stata eseguita?	29
<b>UNA PARTE DELL'IMMAGINE RISULTA TAGLIATA</b>	È stato selezionato un rapporto di copia adeguato alle dimensioni dell'originale e al formato della carta?	29
	Si sta utilizzando un originale con formato in AB (pollici)?	29
<b>LE COPIE ESCONO IN BIANCO</b>	L'originale è posizionato correttamente verso l'alto o verso il basso?	29
<b>DESIDERO COPIARE PIÙ PAGINE A4 SU UN FOGLIO DI CARTA A4</b>	Utilizzare N su 1.	29



## LA SELEZIONE AUTOMATICA DELLA MODALITÀ COLORE NON VIENE ESEGUITA CORRETTAMENTE



### Controllo

**Si sta effettuando la scansione di uno dei seguenti tipi di originale?**

**Se non è selezionato Bianco e nero:**

- La carta è colorata o presenta aree colorate?

**Se non è selezionato A Colori:**

- I colori dell'originale sono molto chiari?
- I colori dell'originale sono molto scuri, quasi neri?
- L'originale è colorato solo in minima parte?



### Soluzione

- Se la modalità colore è impostata su "Auto", la macchina rileva se l'originale è in bianco e nero o a colori dopo aver toccato il tasto [ColoreAvvio]. Tuttavia, se l'originale è di tipo simile a quello indicato a sinistra, il rilevamento automatico potrebbe non dare risultati corretti. In tal caso, impostare manualmente la modalità colore.



## LA COPIA SU DUE FACCIATE NON VIENE ESEGUITA



### Controllo

L'impostazione del tipo di carta per il vassoio specificato è incompatibile con la copia su due facciate?

Si sta utilizzando una carta di tipo o formato speciale?

Vengono usate impostazioni di copia che non consentono di eseguire la copia su due facciate?



### Soluzione

■ Controllare l'opzione "Impostazioni vassoio carta" nella modalità di impostazione.  
⇒ "Impostazioni" → [Impostazioni di sistema] → [Impostazioni comuni] → [Impost. carta] → [Impostazioni vassoio carta] → [Registrazione vassoio] → [Alimentazione lavoro approvato]  
Controllare [Impos. vassoio] nella schermata iniziale.  
Toccare il vassoio selezionato; nella schermata visualizzata, toccare il tasto [Proprietà carta].  
Se la casella di controllo [Disattiva Fronte/Retro] nella schermata delle proprietà della carta è , il vassoio non può essere utilizzato per la stampa fronte/retro.  
Cambiare il tipo di carta impostandone compatibile con la stampa fronte/retro.

■ Per i tipi e i formati carta utilizzabili per la copia su due facciate, consultare "CARATTERISTICHE TECNICHE" nella Guida di apprendimento.

■ In genere, la copia su due facciate può essere combinata con altre modalità, in base alle esigenze. Tuttavia, alcune combinazioni non sono possibili. Se si seleziona una combinazione non consentita, viene visualizzato un messaggio sul pannello a sfioramento.



## LA ROTAZIONE DELLE COPIE NON FUNZIONA



### Controllo

Il rapporto di copia è stato selezionato manualmente?

La copia viene eseguita usando impostazioni che non ne consentono la rotazione?

La funzione "Impostazione Rotazione Copia" è stata abilitata nella modalità di impostazione?



### Soluzione

■ Eseguire la copia utilizzando la selezione automatica del rapporto.

■ In genere, la rotazione della copia può essere combinata con altre modalità, in base alle esigenze. Tuttavia, alcune combinazioni non sono possibili. Se si seleziona una combinazione non consentita, viene visualizzato un messaggio sul pannello a sfioramento.

■ Contattare l'amministratore.  
Se l'utente è l'amministratore, abilitare [Impostazione Rotazione Copia].  
⇒ In "Impostazioni", selezionare [Impostazioni di sistema] → [Impostazioni copia] → [Impostazioni Condizioni] → [Impostazione Rotazione Copia] → [Rotazione copia].



## L'INGRANDIMENTO/RIDUZIONE NON FUNZIONA



### Controllo

Le impostazioni relative all'originale, alla carta e al rapporto sono corrette?



### Soluzione

■ Controllare che il formato originale visualizzato a schermo sia corretto. Quindi, controllare che sia selezionata la carta corretta. Toccare il tasto [Rapporto], quindi toccare il tasto [Immagine Aut]. Viene visualizzato il rapporto appropriato per l'originale e la carta.



## L'IMMAGINE È TROPPO CHIARA O SCURA



### Controllo

L'immagine è troppo chiara?

L'immagine è troppo scura?

La modalità di esposizione per il tipo di originale è corretta?



### Soluzione

■ Selezionare una modalità di esposizione adeguata per l'originale da copiare, quindi regolare manualmente il livello di esposizione.

■ Selezionare una delle seguenti modalità a seconda del tipo di originale. (Questa impostazione può essere definita in modalità normale.)

• **Testo**

Utilizzare questa modalità per i documenti con testo normale.

• **Testo/Foto Stampata**

Questa modalità costituisce la soluzione più equilibrata per la copia di originali contenenti sia testo che foto stampate, come nel caso di riviste o cataloghi.

• **Testo/Foto**

Questa modalità costituisce la soluzione più equilibrata per la copia di originali contenenti sia testo che foto, come nel caso di documenti di testo con foto incollate.

• **Foto Stampata**

Questa modalità rappresenta la soluzione ideale per la copia di foto stampate, ad esempio in riviste o cataloghi.

• **Foto**

Utilizzare questa modalità per la copia di foto.

• **Mappa**

Questa modalità è la più adatta per copiare le delicate sfumature di colore e il testo di piccole dimensioni presenti nella maggior parte delle mappe.

• **Originale Chiaro**

Utilizzare questa modalità per originali contenenti annotazioni a matita.

La densità generale di copia è troppo bassa?

■ Modificare la densità generale di copia con uno dei seguenti metodi.

• **Modifica dell'impostazione predefinita**

Selezionare "Impostazioni (amministratore)" - [Impostazioni di sistema] → [Regolazione qualità immagine] → [Copia - qualità immag.] → [Regolazione rapida qualità immagine]. Configurare l'impostazione predefinita [2] su [3 (Affinare)] per aumentare la densità generale oppure su [1 (Arrotondare)] per diminuirla.

• **Modifica temporanea dell'impostazione**

Selezionare Modalità normale (l'impostazione non può essere modificata in modalità semplificata (Easy Mode)). In [Altri] → [Regolazione rapida qualità immagine], configurare l'impostazione predefinita [2] su [3 (Affinare)] per aumentare la densità generale oppure su [1 (Arrotondare)] per diminuirla. L'impostazione viene ripristinata automaticamente quando si torna alla schermata iniziale.



## I COLORI NON SONO ATTIVI



### Controllo

La "Registrazione Regolazione" è stata eseguita?



### Soluzione

- Chiedere all'amministratore di eseguire la "Registrazione Regolazione".  
⇒ "Impostazioni (amministratore)" → [Impostazioni di sistema] → [Regolazione qualità immagine] → [Regol. collettiva] → [Registrazione Regolazione].  
Se i colori non sono attivi, eseguire [Calibraz. colore automatica (per copia)] al termine della regolazione della registrazione. Se anche dopo la calibrazione i colori non sono attivi, provare a ripeterla per ottenere risultati migliori.
- ⇒ "Impostazioni (amministratore)" → [Impostazioni di sistema] → [Regolazione qualità immagine] → [Funzioni comuni] → [Calibraz. colore automatica (per copia)]



## UNA PARTE DELL'IMMAGINE RISULTA TAGLIATA



### Controllo

È stato selezionato un rapporto di copia adeguato alle dimensioni dell'originale e al formato della carta?



### Soluzione

- Selezionare un rapporto adeguato.

Si sta utilizzando un originale con formato in AB (pollici)?

- Quando si copia un originale con formato in AB (pollici), indicare manualmente il formato dell'originale.



## LE COPIE ESCONO IN BIANCO



### Controllo

L'originale è posizionato correttamente verso l'alto o verso il basso?



### Soluzione

- Quando si utilizza il piano documenti, l'originale deve essere posizionato con il lato da riprodurre rivolto verso il basso. Quando si utilizza il vassoio di alimentazione automatica, l'originale deve essere posizionato con il lato da riprodurre rivolto verso l'alto.



## DESIDERO COPIARE PIÙ PAGINE A4 SU UN FOGLIO DI CARTA A4



### Controllo

Utilizzare N su 1.



### Soluzione

- N su 1 consente di ridurre e copiare le immagini di un massimo di otto pagine A4 su un solo foglio. Toccare il tasto [N su 1].  
In modalità normale, è anche possibile aggiungere bordi alle copie N su 1.



## LISTA DI CONTROLLO

Alcune funzioni sono state disabilitate dall'amministratore?

Alcune funzioni potrebbero essere state disabilitate nella modalità di impostazione. Quando l'autenticazione dell'utente è abilitata, le funzioni utilizzabili potrebbero essere soggette a restrizioni nelle impostazioni utente. Contattare l'amministratore.

<b>? Problema</b>	<b>✓ Controllo</b>	<b>Pagina</b>
<b>LA STAMPA NON VIENE ESEGUITA</b>	Il computer è collegato correttamente alla macchina?	31
	La macchina è connessa alla stessa rete (LAN e così via) del computer?	31
	L'indirizzo IP è selezionato correttamente? (Windows)	31
	Si usa una porta di stampante creata con Standard TCP/IP Port? (Windows)	31
	Il computer in uso è diventato instabile?	31
	La macchina è stata specificata correttamente nell'applicazione utilizzata per la stampa?	32
	Le periferiche per il collegamento di rete funzionano normalmente?	32
	Il timeout I/O è impostato su un valore troppo basso?	32
	Viene stampata una pagina di avviso?	32
	Alcune funzioni sono state disabilitate dall'amministratore?	32
<b>NON SO QUALE DRIVER DELLA STAMPANTE INSTALLARE</b>	Nelle Impostazioni Condizioni, sono state salvate impostazioni che non è possibile utilizzare con la configurazione corrente delle opzioni?	32
	Controllare le caratteristiche di ogni driver della stampante prima dell'installazione.	32
<b>NON SO COME ANNULLARE LA STAMPA</b>	Per annullare la stampa, procedere come segue	33
<b>LA STAMPA A COLORI NON VIENE ESEGUITA</b>	La modalità colore è impostata su "Colore"?	33
	Alcune funzioni sono state disabilitate dall'amministratore?	33
<b>NON SO COME PASSARE DALLA STAMPA A COLORI A QUELLA IN BIANCO E NERO E VICEVERSA</b>	L'impostazione della modalità colore è configurata nel driver della stampante.	33
<b>NON SO COME STAMPARE SU SUPPORTI SPECIALI (CARTOLINE, BUSTE, ECC.)</b>	Per le cartoline e le buste, usare il vassoio 4 o il vassoio di bypass mentre per le carte speciali quali quella in rilievo, usare il vassoio di bypass.	34
<b>LA STAMPA SU DUE FACCIATE NON VIENE ESEGUITA</b>	L'impostazione del tipo di carta per il vassoio specificato è incompatibile con la stampa su due facciate?	34
	Si sta utilizzando una carta di tipo o formato speciale?	34
	Alcune funzioni sono state disabilitate dall'amministratore?	34
<b>NON È POSSIBILE ESEGUIRE LA STAMPA DIRETTA DI UN FILE IN UNA CARTELLA CONDIVISA SU UN COMPUTER</b>	Sulla macchina è abilitata l'opzione [Impostazioni IPsec]?	35
<b>NON È POSSIBILE UTILIZZARE UN VASSOIO, UN FINITORE O UN'ALTRA PERIFERICA INSTALLATA SULLA MACCHINA</b>	Le periferiche installate sulla macchina sono state configurate nel driver della stampante?	35
<b>L'IMMAGINE È SGRANATA</b>	Le impostazioni del driver della stampante sono corrette per il lavoro di stampa?	35
<b>L'IMMAGINE È TROPPO CHIARA O SCURA</b>	La densità di stampa generale è troppo bassa?	36
	L'immagine (in particolare una foto) necessita di una correzione? (Windows)	36
<b>I COLORI NON SONO ATTIVI</b>	La "Registrazione Regolazione" è stata eseguita?	36
<b>IL TESTO E LE LINEE SONO SBIADITI E DIFFICILI DA VEDERE</b>	I dati a colori sono stati stampati in bianco e nero? (Windows)	36
	La densità di stampa generale è troppo bassa?	36
	I dati originali contengono linee sottili?	37



Problema	Controllo	Pagina
<b>UNA PARTE DELL'IMMAGINE RISULTA TAGLIATA</b>	Il formato carta specificato per il lavoro corrisponde al formato della carta caricata nel vassoio?	37
	L'orientamento di stampa (verticale o orizzontale) è corretto?	37
	I margini sono impostati correttamente nelle impostazioni di pagina dell'applicazione?	37
<b>L'IMMAGINE È ROVESCIATA</b>	È in uso un tipo di carta (buste, carta perforata, ecc.) che può essere caricato con un solo orientamento?	37
	La posizione di rilegatura per la stampa su due facciate è corretta?	37
<b>VENGONO STAMPATI MOLTI CARATTERI CONFUSI</b>	Il computer o la macchina sono diventati instabili?	38
<b>DOPO AVER SOSTITUITO IL ROUTER, NON POSSO PIÙ STAMPARE</b>	Il computer è collegato alla macchina?	38



## LA STAMPA NON VIENE ESEGUITA



### Controllo



### Soluzione

**Il computer è collegato correttamente alla macchina?**

- Verificare che il cavo sia ben collegato al connettore LAN del computer e della macchina.  
Se si è connessi a una rete, assicurarsi che il cavo LAN sia ben collegato anche all'hub.  
▶ [Posizione dei comandi di alimentazione e dei connettori \(pagina 4\)](#)

**La macchina è connessa alla stessa rete (LAN e così via) del computer?**

- La macchina deve essere connessa alla stessa rete del computer.  
Se non si conosce la rete alla quale è connessa la macchina, contattare l'amministratore di rete.

**L'indirizzo IP è selezionato correttamente? (Windows)**

- Controllare l'impostazione dell'indirizzo IP.  
Se la macchina non ha un indirizzo IP permanente (ovvero riceve un indirizzo IP da un server DHCP), la stampa non potrà essere effettuata in caso di modifica dell'indirizzo IP.  
È possibile controllare l'indirizzo IP della macchina in [Stato di rete] nella modalità di impostazione. Se l'indirizzo IP è cambiato, modificare le impostazioni relative alla porta per il driver di stampa.  
⇒ "Impostazioni" → [Stato] → [Stato di rete]  
Vedere: Guida all'installazione del software  
Se l'indirizzo IP cambia spesso, è consigliabile assegnare un indirizzo IP permanente alla macchina.  
⇒ "Impostazioni (amministratore)" → [Impostazioni di sistema] → [Impostazioni di Rete]

**Si usa una porta di stampante creata con Standard TCP/IP Port? (Windows)**

- Controllare le impostazioni del computer.  
Quando si utilizza una porta creata con Standard TCP/IP Port in Windows e nella casella di controllo [Stato SNMP attivato] è visualizzato il segno di spunta , potrebbe non essere possibile stampare correttamente. Selezionare la casella di controllo [Stato SNMP attivato] per rimuovere il segno di spunta ()  
Vedere: Guida all'installazione del software

**Il computer in uso è diventato instabile?**

- Riavviare il computer.  
A volte, la stampa non viene eseguita se sono in esecuzione più applicazioni contemporaneamente oppure se la memoria o lo spazio su unità locale non è sufficiente. Riavviare il computer.



## Controllo

## Soluzione

**La macchina è stata specificata correttamente nell'applicazione utilizzata per la stampa?**

- Controllare che il driver della stampante della macchina sia stato selezionato dalla finestra di stampa dell'applicazione. Se il driver della stampante non appare nell'elenco dei driver disponibili, è possibile che non sia stato installato correttamente. Rimuovere il driver della stampante e reinstallarlo. Vedere: Guida all'installazione del software

**Le periferiche per il collegamento di rete funzionano normalmente?**

- Verificare che i router e le altre periferiche per il collegamento di rete funzionino in modo corretto. Se una periferica non è alimentata o segnala un errore, consultare il manuale della periferica per risolvere il problema.

**Il timeout I/O è impostato su un valore troppo basso?**

- Contattare l'amministratore. Se il valore di timeout I/O è troppo basso, potrebbero verificarsi errori durante la trasmissione alla stampante. Chiedere all'amministratore della macchina di impostare un valore appropriato in "Timeout I/O".  
⇒ "Impostazioni (amministratore)" → [Impostazioni di sistema] → [Impostazioni Stampante] → [Impostazioni Condizioni] → [Timeout I/O].

**Viene stampata una pagina di avviso?**

- Controllare la pagina di avviso. Se non è possibile eseguire un lavoro di stampa nel modo specificato, verrà stampata una pagina di avviso con la causa del problema. Nessuna informazione verrà visualizzata a schermo. Leggere la pagina e agire di conseguenza. Ad esempio, una pagina di avviso verrà stampata nelle seguenti situazioni.
  - Il lavoro di stampa occupa troppa memoria.
  - È stata selezionata una funzione non consentita dall'amministratore. Per impostazione predefinita le pagine di avviso sono disabilitate.

**Alcune funzioni sono state disabilitate dall'amministratore?**

- Contattare l'amministratore. Quando l'autenticazione dell'utente è abilitata, le funzioni utilizzabili potrebbero essere soggette a restrizioni nelle impostazioni utente. Contattare l'amministratore.

**Nelle Impostazioni Condizioni, sono state salvate impostazioni che non è possibile utilizzare con la configurazione corrente delle opzioni?**

- Inizializzare le Impostazioni Condizioni. Se, dopo aver modificato le Impostazioni Condizioni, si modifica la configurazione delle opzioni, è probabile che la schermata Impostazioni Stampa non appaia. Tornare alla configurazione originale delle impostazioni oppure inizializzare le Impostazioni Condizioni.



## NON SO QUALE DRIVER DELLA STAMPANTE INSTALLARE



## Controllo



## Soluzione

**Controllare le caratteristiche di ogni driver della stampante prima dell'installazione.**

- Ogni driver della stampante ha caratteristiche specifiche. Installare e utilizzare i driver della stampante in base alle proprie esigenze.
  - Driver della stampante PCL6  
La macchina supporta i linguaggi di controllo della stampante PCL6 di Hewlett-Packard. Stampa velocemente ed è adatto ai lavori di stampa normali.
  - Driver della stampante PS  
Il driver della stampante PS supporta il linguaggio PostScript 3 per la descrizione del contenuto della pagina sviluppato da Adobe. Eccellente riproduzione di immagini con grafica dettagliata.
  - Driver PPD  
\* Il driver PPD consente alla macchina di utilizzare il driver della stampante PS standard di Windows.





## NON SO COME ANNULLARE LA STAMPA



### Controllo

Per annullare la stampa, procedere come segue



### Soluzione

- Se i dati di stampa non sono stati accodati nella macchina, consultare il manuale del sistema operativo o dell'applicazione in uso.  
Se i dati di stampa sono stati accodati nella macchina, toccare il tasto [Stato Lavori], [Spool] o [Coda Lavori] e selezionare il lavoro che si desidera eliminare dall'elenco. Aprire il pannello operativo e toccare [Stop/Elimina]. Viene visualizzata una richiesta di conferma dell'annullamento. Toccare il tasto [Annulla].



## LA STAMPA A COLORI NON VIENE ESEGUITA



### Controllo

La modalità colore è impostata su "Colore"?



### Soluzione

- Selezionare "Auto" o "Colore" come impostazione della modalità colore.  
Windows:  
l'impostazione viene selezionata nella scheda [Principale] del driver della stampante.  
macOS:  
L'impostazione della modalità colore è configurata nel menu [Colorata] della finestra di stampa.  
In Windows, l'impostazione può anche essere configurata nella scheda [Qualità] del driver della stampante.

Alcune funzioni sono state disabilitate dall'amministratore?

- Contattare l'amministratore.  
Quando l'autenticazione dell'utente è abilitata, le funzioni utilizzabili potrebbero essere soggette a restrizioni nelle impostazioni utente.



## NON SO COME PASSARE DALLA STAMPA A COLORI A QUELLA IN BIANCO E NERO E VICEVERSA



### Controllo

L'impostazione della modalità colore è configurata nel driver della stampante.



### Soluzione

- L'impostazione viene selezionata nella scheda [Principale] del driver della stampante. Per la stampa a colori, selezionare [Colore]. Per la stampa in bianco e nero, selezionare "Scala di grigi".



## NON SO COME STAMPARE SU SUPPORTI SPECIALI (CARTOLINE, BUSTE, ECC.)



### Controllo

Per le cartoline e le buste, usare il vassoio 4 o il vassoio di bypass mentre per le carte speciali quali quella in rilievo, usare il vassoio di bypass.



### Soluzione

■ Per e carte speciali quali quella in rilievo, impostare la carta nel vassoio di bypass. Per maggiori informazioni sul tipo e sul formato di carta, ad esempio le impostazioni della carta e le tipologie di buste che è possibile configurare, fare riferimento al "Manuale Utente". Per maggiori informazioni sulle impostazioni della carta, vedere il "Manuale Utente". Dopo aver configurato le impostazioni sulla macchina, impostare correttamente "Formato Originale" e "Dimensioni" nella scheda [Principale] del driver della stampante.



## LA STAMPA SU DUE FACCIATE NON VIENE ESEGUITA



### Controllo

L'impostazione del tipo di carta per il vassoio specificato è incompatibile con la stampa su due facciate?



### Soluzione

■ Controllare l'opzione "Impostazioni vassoio carta" nella modalità di impostazione.  
⇒ "Impostazioni" → [Impostazioni di sistema] → [Impostazioni comuni] → [Impost. carta] → [Impostazioni vassoio carta] → [Registrazione vassoio] → [Alimentazione lavoro approvato]  
Controllare [Impos. vassoio] nella schermata iniziale.  
Toccare il vassoio selezionato; nella schermata visualizzata, toccare il tasto [Proprietà carta].  
Se la casella di controllo [Disattiva Fronte/Retro] nella schermata delle proprietà della carta è , il vassoio non può essere utilizzato per la stampa fronte/retro. Cambiare il tipo di carta impostandone compatibile con la stampa fronte/retro.

Si sta utilizzando una carta di tipo o formato speciale?

■ Per i tipi e i formati carta utilizzabili per la copia su due facciate, consultare "CARATTERISTICHE TECNICHE" nella Guida di apprendimento.

Alcune funzioni sono state disabilitate dall'amministratore?

■ Contattare l'amministratore.  
Alcune funzioni potrebbero essere state disabilitate nella modalità di impostazione. Contattare l'amministratore.  
Quando l'autenticazione dell'utente è abilitata, le funzioni utilizzabili potrebbero essere soggette a restrizioni nelle impostazioni utente. Contattare l'amministratore.



## NON È POSSIBILE ESEGUIRE LA STAMPA DIRETTA DI UN FILE IN UNA CARTELLA CONDIVISA SU UN COMPUTER



### Controllo

Sulla macchina è abilitata l'opzione [Impostazioni IPsec]?



### Soluzione

- Contattare l'amministratore. Quando è abilitata l'opzione [Impostazioni IPsec] nella modalità di impostazione, potrebbe essere impossibile eseguire la stampa diretta di un file in una cartella condivisa nel proprio ambiente. Per informazioni sull'opzione [Impostazioni IPsec], consultare l'amministratore.  
⇒ "Impostazioni" → [Impostazioni Di Sicurezza] → [Impostazioni IPsec]



## NON È POSSIBILE UTILIZZARE UN VASSOIO, UN FINITORE O UN'ALTRA PERIFERICA INSTALLATA SULLA MACCHINA



### Controllo

Le periferiche installate sulla macchina sono state configurate nel driver della stampante?



### Soluzione

- Aprire la finestra di dialogo delle proprietà della stampante e fare clic su [Configurazione automatica] nella scheda [Opzioni]. (Windows)  
Se non è possibile eseguire una configurazione automatica, consultare la Guida all'installazione del software.



## L'IMMAGINE È SGRANATA



### Controllo

Le impostazioni del driver della stampante sono corrette per il lavoro di stampa?



### Soluzione

- Controllare le impostazioni del driver della stampante. Durante la selezione delle impostazioni di stampa, è possibile impostare la modalità di stampa su [600dpi], [600dpi (Alta Qualità)] o [1200dpi]\*. Per un'immagine molto nitida, selezionare [1200dpi]\*.  
Windows: l'impostazione di risoluzione viene selezionata nella scheda [Qualità immagine] della finestra delle proprietà della stampante.  
Mac OS versione 10.5, selezionare la risoluzione nel menu [Colorata] della finestra di stampa.



## L'IMMAGINE È TROPPO CHIARA O SCURA



### Controllo

La densità di stampa generale è troppo bassa?

L'immagine (in particolare una foto) necessita di una correzione? (Windows)



### Soluzione

■ Utilizzare la seguente impostazione per modificare la densità di stampa generale. Selezionare "Impostazioni (amministratore)" - [Impostazioni di sistema] → [Regolazione qualità immagine] → [Stampa - qualità immag.] → [Regolazione rapida qualità immagine]. Configurare l'impostazione predefinita [2] su [3 (Affinare)] per aumentare la densità generale oppure su [1 (Arrotondare)] per diminuirla. L'impostazione può essere configurata separatamente per la modalità a colori e per la modalità monocromatica.

■ Controllare le impostazioni del driver della stampante. Correggere la luminosità e il contrasto con [Qualità immagine] nella scheda [Regolazione colore] del driver della stampante. Usare queste impostazioni per apportare semplici correzioni se nel computer non è stato installato un programma di ritocco delle immagini.



## I COLORI NON SONO ATTIVI



### Controllo

La "Registrazione Regolazione" è stata eseguita?

I dati a colori sono stati stampati in bianco e nero? (Windows)



### Soluzione

■ Chiedere all'amministratore di eseguire la "Registrazione Regolazione".  
⇒ "Impostazioni (amministratore)" → [Impostazioni di sistema] → [Regolazione qualità immagine] → [Regol. collettiva] → [Registrazione Regolazione]. Se i colori non sono attivi, eseguire [Calibraz. colore automatica (per stampa)] al termine della regolazione della registrazione. Se anche dopo la calibrazione i colori non sono attivi, provare a ripeterla per ottenere risultati migliori.  
⇒ "Impostazioni (amministratore)" → [Impostazioni di sistema] → [Regolazione qualità immagine] → [Funzioni comuni] → [Calibraz. colore automatica (per stampa)]



## IL TESTO E LE LINEE SONO SBIADITI E DIFFICILI DA VEDERE



### Controllo

La densità di stampa generale è troppo bassa?



### Soluzione

■ Controllare le impostazioni del driver della stampante. Se il testo e le linee a colori vengono stampati in bianco e nero, potrebbero risultare sbiaditi e difficili da vedere. Per convertire in nero il testo o le linee (aree) che potrebbero risultare sbiadite, selezionare [Testo in nero] o [Vettore in nero] nella scheda [Qualità immagine] del driver della stampante. (I dati rasterizzati, ad esempio le immagini bitmap, non possono essere regolati.)

■ Utilizzare la seguente impostazione per modificare la densità di stampa generale. Selezionare "Impostazioni (versione Web)" - [Impostazioni di sistema] → [Regolazione qualità immagine] → [Stampa - qualità immag.] → [Regolazione rapida qualità immagine]. Configurare l'impostazione predefinita [2] su [3 (Affinare)] per aumentare la densità generale oppure su [1 (Arrotondare)] per diminuirla. L'impostazione può essere configurata separatamente per la modalità a colori e per la modalità monocromatica.



### Controllo

I dati originali contengono linee sottili?



### Soluzione

- Cambiare la larghezza delle linee specifiche per la stampa. Selezionare "Impostazioni (amministratore)" - [Impostazioni di sistema] → [Regolazione qualità immagine] → [Stampa - qualità immag.] → [Regol. larghezza linea colore]. Aumentare il valore predefinito [5] per aumentare lo spessore delle linee, oppure diminuire il valore per ridurlo. (I testi e i dati rasterizzati, ad esempio le immagini bitmap, non possono essere modificati.)



## UNA PARTE DELL'IMMAGINE RISULTA TAGLIATA



### Controllo

Il formato carta specificato per il lavoro corrisponde al formato della carta caricata nel vassoio?



### Soluzione

- Verificare che l'impostazione del formato carta corrisponda a quello caricato nel vassoio.  
Windows: l'impostazione viene selezionata nella scheda [Alimentazione carta] del driver della stampante.  
Se è selezionato [Vassoio Carta], controllare la carta caricata nel vassoio e le impostazioni relative al formato.  
macOS: l'impostazione viene selezionata nel menu [Imposta Pagina].

L'orientamento di stampa (verticale o orizzontale) è corretto?

- Impostare l'orientamento a seconda dell'immagine.  
Windows: l'impostazione viene selezionata nella scheda [Principale] del driver della stampante.  
macOS: l'impostazione viene selezionata nel menu [Imposta Pagina].

I margini sono impostati correttamente nelle impostazioni di pagina dell'applicazione?

- Selezionare un formato carta e margini appropriati nelle impostazioni di layout dell'applicazione  
Se il bordo dell'immagine fuoriesce dall'area stampabile della macchina, risulterà tagliato.



## L'IMMAGINE È ROVESCIATA



### Controllo

È in uso un tipo di carta (buste, carta perforata, ecc.) che può essere caricato con un solo orientamento?



### Soluzione

- Prima di eseguire la stampa, ruotare l'immagine di 180 gradi.  
Se le dimensioni dell'immagine e il formato della carta corrispondono ma l'orientamento è diverso, l'immagine viene automaticamente ruotata in modo da adattarla alla carta. Tuttavia, se la carta può essere caricata solo con un orientamento fisso, l'immagine potrebbe essere stampata sottosopra. In tal caso, ruotare l'immagine di 180 gradi prima di stampare.  
Windows: l'impostazione viene selezionata in "Orientamento" nella scheda [Principale] del driver della stampante.  
macOS: l'impostazione viene selezionata nel menu [Layout] della finestra di stampa.

La posizione di rilegatura per la stampa su due facciate è corretta?

- Assicurarsi di selezionare una posizione di rilegatura corretta.  
Quando si esegue la stampa su due facciate, se viene selezionata la rilegatura a blocco per la posizione di rilegatura, una pagina su due viene stampata sottosopra.  
Windows: l'impostazione viene selezionata nella scheda [Principale] del driver della stampante.  
macOS: l'impostazione viene selezionata nel menu [Layout] della finestra di stampa.



## VENGONO STAMPATI MOLTI CARATTERI CONFUSI



### Controllo

Il computer o la macchina sono diventati instabili?



### Soluzione

- Annullare la stampa, riavviare il computer e la macchina e provare a eseguire nuovamente la stampa.  
Se il computer dispone di poca memoria o spazio su unità locale, o se è stato accodato un gran numero di lavori nella macchina e rimane solo una modica quantità di spazio libero, il testo stampato potrebbe presentare caratteri confusi. Per annullare la stampa:
  - Windows:  
Fare doppio clic sull'icona della stampante sulla barra delle applicazioni (angolo inferiore destro) e fare clic su "Elimina tutti documenti" (o "Elimina documenti in stampa") nel menu [Stampante].
  - macOS:  
Fare doppio clic sul nome della macchina nell'elenco stampanti, quindi selezionare ed eliminare il lavoro desiderato.
  - Sulla macchina:  
Toccare il display dello stato dei lavori sul pannello di controllo, toccare la scheda [Stampa] per cambiare la schermata, toccare il tasto corrispondente al lavoro che si desidera eliminare, quindi toccare il tasto [Stop/Elimina]. Viene visualizzata una richiesta di conferma dell'annullamento. Toccare il tasto [Annulla].  
Se dopo il riavvio vengono ancora stampati caratteri confusi, chiedere all'amministratore di aumentare le impostazioni di timeout con l'opzione [Timeout I/O] nella modalità di impostazione.  
⇒ "Impostazioni (amministratore)" → [Impostazioni di sistema] → [Impostazioni Stampante] → [Impostazioni Condizioni] → [Timeout I/O].  
Se dopo aver applicato le misure indicate vengono ancora stampati caratteri confusi, rimuovere e reinstallare il driver della stampante.



## DOPO AVER SOSTITUITO IL ROUTER, NON POSSO PIÙ STAMPARE



### Controllo

Il computer è collegato alla macchina?



### Soluzione

- È possibile che il collegamento di rete tra la macchina e il computer non funzioni correttamente. Controllare l'indirizzo IP della macchina e l'indirizzo IP del computer e assicurarsi che il computer possa collegarsi alla macchina. Verificare inoltre che sia stata specificata la "Porta di stampa" corretta nelle impostazioni driver del computer.
  - Controllare l'impostazione dell'indirizzo IP.  
Se la macchina non ha un indirizzo IP permanente (ovvero riceve un indirizzo IP da un server DHCP), la stampa non potrà essere effettuata in caso di modifica dell'indirizzo IP. È possibile controllare l'indirizzo IP della macchina in [Stato di rete] nella modalità di impostazione. Se l'indirizzo IP è cambiato, modificare le impostazioni relative alla porta per il driver di stampa.  
⇒ "Impostazioni" → [Stato] → [Stato di rete]  
Vedere: Guida all'installazione del software  
Se l'indirizzo IP cambia spesso, è consigliabile assegnare un indirizzo IP permanente alla macchina.  
⇒ "Impostazioni (amministratore)" → [Impostazioni di sistema] → [Impostazioni di Rete]
  - Verificare che la porta di stampa sia stata specificata correttamente nel computer.  
Windows:  
Fare clic sul pulsante [Avvio] e successivamente selezionare [Opzioni] → [Dispositivo] → [Dispositivi e stampanti]. (In Windows 8.1/Windows Server 2012, fare clic con il pulsante destro del mouse sul pulsante [Avvio], selezionare [Pannello di controllo] → [Visualizza dispositivi e stampanti] (oppure [Dispositivi e stampanti]).)  
macOS:  
Eliminare e installare di nuovo la stampante.



## LISTA DI CONTROLLO

Alcune funzioni sono state disabilitate dall'amministratore?

Alcune funzioni potrebbero essere state disabilitate nella modalità di impostazione. Quando l'autenticazione dell'utente è abilitata, le funzioni utilizzabili potrebbero essere soggette a restrizioni nelle impostazioni utente. Contattare l'amministratore.

<b>? Problema</b>	<b>✓ Controllo</b>	<b>Pagina</b>
<b>LA TRASMISSIONE NON VIENE ESEGUITA</b>	La linea telefonica è saldamente collegata?	40
	È stato impostato il modo di selezione corretto in base alla propria linea telefonica?	40
	Si riceve il segnale di occupato?	40
	Si è verificato un errore di comunicazione?	40
	Viene visualizzato un messaggio indicante che la memoria è piena?	41
	Viene visualizzato un messaggio per avvisare della mancata rilevazione del formato dell'originale?	41
	La schermata dello stato dei lavori (lavori portati a termine) o un rapporto di transazione indicano che la trasmissione è fallita?	41
	È stato collocato un originale piegato?	41
	L'indirizzo secondario e il codice di accesso sono corretti? (Se si utilizza la comunicazione F-code)	41
<b>IL FAX RICEVENTE STAMPA COPIE BIANCHE</b>	L'originale è posizionato correttamente verso l'alto o verso il basso?	41
	Se la macchina ricevente sta utilizzando carta termica, questa è stata caricata con il lato sbagliato rivolto verso l'esterno?	41
<b>IL FAX TRASMESSO VIENE RIDOTTO DAL FAX RICEVENTE</b>	È stato impostato l'invio con rotazione?	41
<b>LA TRASMISSIONE NON VIENE AVVIATA ALL'ORARIO SPECIFICATO</b>	L'orologio della macchina è impostato all'ora corretta?	42
	C'è una trasmissione in corso?	42
<b>LA STAMPA NON SEGUE LA RICEZIONE</b>	Viene visualizzata una schermata di inserimento della password?	42
	La stampa con ritagli è stata disabilitata nella modalità di impostazione (amministratore)?	42
	È abilitato l'inoltro (funzione di routing in entrata) per un fax ricevuto?	42
	È stata caricata della carta di formato diverso da quello stampabile alla ricezione di un fax?	42
<b>NON SONO POSSIBILI LA RICEZIONE MANUALE E LA RICEZIONE IN POLLING</b>	È rimasta poca memoria libera?	43
<b>L'IMMAGINE RICEVUTA È SBIADITA</b>	L'originale inviato via fax era anch'esso poco leggibile?	43
<b>LA MACCHINA NON AVVIA LA RICEZIONE DEL FAX</b>	La modalità di ricezione è stata impostata su [Ricezione Manuale] nelle impostazioni di sistema?	43
	È rimasta poca memoria libera?	43
<b>NON È POSSIBILE COMPORRE IL NUMERO</b>	Il telefono interno è collegato?	44
	Nella modalità di impostazione, il telefono esterno è impostato? (Se è collegato un telefono esterno)	44
	La linea è occupata?	44
<b>IMPOSSIBILE COMUNICARE CON L'INTERLOCUTORE</b>	Il numero è stato composto con l'altoparlante?	44
<b>È IMPOSSIBILE MEMORIZZARE UN INDIRIZZO (UN TASTO A SELEZIONE RAPIDA SINGOLO O DI GRUPPO)</b>	È stato raggiunto il numero massimo di tasti memorizzati?	45
<b>È IMPOSSIBILE MODIFICARE O CANCELLARE UN INDIRIZZO (UN TASTO A SELEZIONE RAPIDA SINGOLO O DI GRUPPO)</b>	Il tasto è usato per una trasmissione prenotata o una trasmissione in corso?	45
	Alcune funzioni sono state disabilitate dall'amministratore?	45
	L'amministratore ha abilitato una funzione che impedisce la modifica o la cancellazione?	45
<b>DESIDERO CONTROLLARE LA CRONOLOGIA DI INVIO/RICEZIONE</b>	Premere il tasto [Invio cronologia]. (Solo cronologia di invio)	45
	Controllare con il tasto [Stato Lavori].	45
<b>NON SO COME INOLTRE I FAX RICEVUTI</b>	Utilizzare le impostazioni di inoltro dei fax ricevuti nella modalità di impostazione.	46
<b>NON SO COME VISUALIZZARE IN ANTEPRIMA I FAX RICEVUTI</b>	Nella modalità di impostazione, abilitare l'impostazione di anteprima dell'immagine per i fax ricevuti.	46



Problema	Controllo	Pagina
<b>I SUONI DI NOTIFICA SONO TROPPO ALTI O BASSI, OPPURE NON PERCEPIBILI (REGOLAZIONE DEL VOLUME)</b>	Le impostazioni di volume dell'altoparlante sono state regolate nella modalità di impostazione?	47
	È possibile regolare il volume del suono di completamento della scansione dell'originale mediante l'impostazione del suono di completamento della scansione, da configurare della modalità di impostazione.	47
<b>NON SO COME MEMORIZZARE O STAMPARE LE INFORMAZIONI SUL MITTENTE</b>	È possibile memorizzare le informazioni sul mittente in "Imposta nome proprio e destinazione" nella modalità di impostazione.	47
<b>LA TRASMISSIONE BROADCAST NON FUNZIONA</b>	L'impostazione di broadcast è stata disabilitata nella modalità di impostazione (amministratore)?	47
<b>L'INDICATORE DI RICEZIONE FAX / DATI NON SI SPEGNE</b>	È stato recuperato un fax ricevuto e stampato?	48
	Un errore impedisce la stampa dei fax ricevuti?	48
<b>NON SO COME CONTROLLARE UN INDIRIZZO QUANDO INVIO UN FAX</b>	Toccare il tasto [Controllo Indirizzi].	48
	"Mod. conferma dest. fax" è abilitato nella modalità di impostazione?	48



## LA TRASMISSIONE NON VIENE ESEGUITA



### Controllo



### Soluzione

La linea telefonica è saldamente collegata?

- Controllare la presa della linea telefonica, la presa a muro e qualsiasi adattatore con prolunga per assicurarsi che tutti i collegamenti siano saldi.  
▶ [Posizione dei comandi di alimentazione e dei connettori \(pagina 4\)](#)

È stato impostato il modo di selezione corretto in base alla propria linea telefonica?

- Rivolgersi all'amministratore per verificare che "Impostazione Modo Chiamata" sia impostato correttamente per la linea in uso.  
Selezionare il tipo di linea telefonica in "Impostazione Modo Chiamata" nella modalità di impostazione (amministratore).  
⇒ "Impostazioni" → [Impostazioni di sistema] → [Impostazioni Invio Immagine] → [Impostazioni Fax] → [Impostazioni Condizioni] → [Impostazione Modo Chiamata]

Si riceve il segnale di occupato?

- Se si riceve il segnale di occupato, la trasmissione viene temporaneamente annullata e la macchina ritenta automaticamente la trasmissione dopo un breve intervallo. Impostazione predefinita di fabbrica: Due tentativi a intervalli di 3 minuti.  
⇒ "Impostazioni" → [Impostazioni di sistema] → [Impostazioni Invio Immagine] → [Impostazioni Fax] → [Impostazioni di invio] → [Richiama in caso di linea occupata]  
Per annullare la trasmissione, toccare il display dello stato dei lavori sul pannello di controllo, toccare il tasto corrispondente al lavoro di stampa che si desidera eliminare, quindi toccare il tasto [Stop/Elimina] sul pannello di controllo. Viene visualizzata una richiesta di conferma dell'annullamento. Toccare il tasto [Annulla].

Si è verificato un errore di comunicazione?

- Se si verifica un errore che impedisce la trasmissione, questa viene temporaneamente annullata e ritentata automaticamente dopo un breve intervallo. Impostazione predefinita di fabbrica: Due tentativi a intervalli di 3 minuti.  
⇒ "Impostazioni (amministratore)" → [Impostazioni di sistema] → [Impostazioni Invio Immagine] → [Impostazioni Fax] → [Impostazioni di invio] → [Richiama in caso di errore di comunicazione]  
Per annullare la trasmissione, toccare il display dello stato dei lavori sul pannello di controllo, toccare il tasto corrispondente al lavoro di stampa che si desidera eliminare, quindi toccare il tasto [Stop/Elimina] sul pannello di controllo. Viene visualizzata una richiesta di conferma dell'annullamento. Toccare il tasto [Annulla].  
La macchina supporta la modalità di correzione degli errori (ECM, Error Correction Mode) ed è configurata per il rinvio automatico di qualsiasi parte di un fax distorto a causa di disturbi sulla linea.  
⇒ "Impostazioni" → [Impostazioni di sistema] → [Impostazioni Invio Immagine] → [Impostazioni Fax] → [Impostazioni Condizioni] → [ECM]





## Controllo



## Soluzione

**Viene visualizzato un messaggio indicante che la memoria è piena?**

- Dividere gli originali in serie e inviare via fax ogni serie separatamente oppure usare la trasmissione diretta.  
Se la memoria si esaurisce, la trasmissione verrà annullata.

**Viene visualizzato un messaggio per avvisare della mancata rilevazione del formato dell'originale?**

- Posizionare nuovamente l'originale.  
Se il formato dell'originale non viene ancora rilevato correttamente, specificarlo manualmente.

**La schermata dello stato dei lavori (lavori portati a termine) o un rapporto di transazione indicano che la trasmissione è fallita?**

- Eseguire nuovamente la trasmissione.  
Se la trasmissione non riesce nemmeno dopo avere effettuato la richiamata come impostato in [Richiama in caso di linea occupata] o [Richiama in caso di errore di comunicazione], la mancata trasmissione verrà indicata nella schermata dello stato dei lavori e nel rapporto di transazione.

**È stato collocato un originale piegato?**

- Seguendo le istruzioni sul display, distendere l'originale, inserirlo nuovamente nell'alimentatore automatico dei documenti ed eseguire di nuovo la scansione. Se nell'alimentatore automatico dei documenti viene inserito un originale piegato, si verifica un errore e la scansione viene annullata appena il formato effettivo dell'originale viene rilevato durante l'operazione.

**L'indirizzo secondario e il codice di accesso sono corretti? (Se si utilizza la comunicazione F-code)**

- Accertarsi insieme all'operatore dell'altra macchina che l'indirizzo secondario e il codice d'accesso siano corretti.



## IL FAX RICEVENTE STAMPA COPIE BIANCHE



## Controllo



## Soluzione

**L'originale è posizionato correttamente verso l'alto o verso il basso?**

- Collocare l'originale con l'orientamento corretto ed eseguire di nuovo l'invio. Quando si utilizza il piano documenti, l'originale deve essere posizionato con il lato da riprodurre rivolto verso il basso. Quando si utilizza il vassoio di alimentazione automatica, l'originale deve essere posizionato con il lato da riprodurre rivolto verso l'alto. Sistemare correttamente l'originale e ritrasmettere il fax.

**Se la macchina ricevente sta utilizzando carta termica, questa è stata caricata con il lato sbagliato rivolto verso l'esterno?**

- Controllare con l'operatore della macchina ricevente.



## IL FAX TRASMESSO VIENE RIDOTTO DAL FAX RICEVENTE



## Controllo



## Soluzione

**È stato impostato l'invio con rotazione?**

- Abilitare "Impostazione Invio Rotazione" prima della trasmissione.  
Se l'opzione [Impostazione Invio Rotazione] non è abilitata (l'immagine non viene ruotata), un originale con orientamento verticale potrebbe essere ridotto dalla macchina ricevente.  
⇒ "Impostazioni" → [Impostazioni di sistema] → [Impostazioni Invio Immagine] → [Impostazioni Fax] → [Impostazioni di invio] → [Impostazione Invio Rotazione] →   
Se è abilitata l'opzione "Orig. formati misti" in Altri e viene inviato un originale con una larghezza diversa, la trasmissione con rotazione verrà disabilitata.



## LA TRASMISSIONE NON VIENE AVVIATA ALL'ORARIO SPECIFICATO



### Controllo

L'orologio della macchina è impostato all'ora corretta?

C'è una trasmissione in corso?



### Soluzione

■ Impostare l'ora corretta.  
⇒ "Impostazioni" → [Impostazioni di sistema] → [Impostazioni comuni] → [Controllo Periferica] → [Orologio]

■ Se è in corso un'altra trasmissione quando viene raggiunto l'orario specificato, l'operazione programmata inizierà una volta terminata quella trasmissione.



## LA STAMPA NON SEGUE LA RICEZIONE



### Controllo

Viene visualizzata una schermata di inserimento della password?

La stampa con ritagli è stata disabilitata nella modalità di impostazione (amministratore)?

È abilitato l'inoltro (funzione di routing in entrata) per un fax ricevuto?

È stata caricata della carta di formato diverso da quello stampabile alla ricezione di un fax?



### Soluzione

■ Inserire la password corretta utilizzando i tasti numerici.  
L'opzione [Memorizzazione impostazione per Stampa dati ricevuti] è abilitata. Se non si conosce la password, rivolgersi all'amministratore.  
⇒ "Impostazioni (amministratore)" → [Impostazioni di sistema] → [Impostazioni Invio Immagine] → [Impostazioni comuni] → [Impostazioni Condizioni] → [Memorizzazione impostazione per Stampa dati ricevuti]

■ Caricare carta dello stesso formato del fax ricevuto.  
Se è abilitata l'opzione [Stampa in formato attuale(senza divisione)] in [Impostazione Stile Stampa] della modalità di impostazione (amministratore) e viene ricevuto un fax di formato superiore a quello della carta caricata, il fax verrà ricevuto e archiviato in memoria senza essere stampato. (Se invece il fax ricevuto è in formato superiore a A3 (11" x 17"), verrà stampato su più fogli di carta.)  
⇒ "Impostazioni" → [Impostazioni di sistema] → [Impostazioni Invio Immagine] → [Impostazioni Fax] → [Impostazioni di ricezione] → [Impostazione Stile Stampa]

■ Se è necessario stampare un fax ricevuto, rivolgersi all'amministratore.  
Quando la funzione di routing in entrata è abilitata, i fax ricevuti vengono automaticamente inoltrati a un indirizzo specifico. Se l'opzione [Stampa con errori] è selezionata quando è abilitato il routing in entrata, i fax ricevuti verranno stampati unicamente al verificarsi di un errore.  
⇒ "Impostazioni (amministratore)" → [Impostazioni Invio Immagine] → [Impostazioni di inoltro in entrata (Inoltra/Memorizza)] → [Impostazioni Amministrazione] → [Impostazione routing in ingresso]

■ Caricando nella macchina carta di formato diverso da A5R, B5, B5R, A4, A4R, B4, A3, 8-1/2"x11", 8-1/2"x11"R, 8-1/2"x13", 8-1/2"x13-2/5", 8-1/2"x13-1/2" (5-1/2"x8-1/2", 8-1/2"x11", 8-1/2"x11"R, A4, A4, 8-1/2"x13", 8-1/2"x13-2/5", 8-1/2"x14", 11"x17"), la stampa non avviene, neanche alla ricezione di un fax. Caricare la carta del formato indicato sopra.



## NON SONO POSSIBILI LA RICEZIONE MANUALE E LA RICEZIONE IN POLLING



### Controllo

È rimasta poca memoria libera?



### Soluzione

- Se si verifica una delle situazioni riportate di seguito, stampare o eliminare i fax ricevuti per aumentare la memoria disponibile per la ricezione dei fax.
  - La memoria contiene dati che sono stati ricevuti mentre era abilitata l'impostazione di verifica delle immagini ricevute.
  - La memoria contiene dati che sono stati ricevuti con la funzione di ricezione riservata o protetti da una password.
  - È memorizzato un fax nella casella di memoria.



## L'IMMAGINE RICEVUTA È SBIADITA



### Controllo

L'originale inviato via fax era anch'esso poco leggibile?



### Soluzione

- Chiedere all'altro operatore di inviare nuovamente il fax utilizzando un'impostazione di esposizione idonea (più scura).



## LA MACCHINA NON AVVIA LA RICEZIONE DEL FAX



### Controllo

La modalità di ricezione è stata impostata su [Ricezione Manuale] nelle impostazioni di sistema?



### Soluzione

- Impostare la modalità di ricezione su [Ricez. Automatica].  
Quando la modalità di ricezione è impostata su [Ricezione Manuale], la macchina non riceverà i fax automaticamente.  
⇒ "Impostazioni (amministratore)" → [Impostazioni di sistema]  
→ [Impostazioni Invio Immagine] → [Ric./inoltro dati fax (Manuale)]  
→ [Impostazioni di ricezione]  
Se si seleziona [Commutazione da ricevimento manuale ad automatico] nella modalità di impostazione e si riceve un fax in modalità di ricezione manuale, la macchina passa automaticamente alla ricezione automatica dopo il numero specificato di squilli e riceve il fax.  
Rivolgersi all'amministratore per abilitare questa impostazione.  
⇒ "Impostazioni (amministratore)" → [Impostazioni di sistema]  
→ [Impostazioni Invio Immagine] → [Impostazioni Fax] → [Impostazioni di ricezione] → [Commutazione da ricevimento manuale ad automatico]  
→ [Commutazione su ricezione automatica] →

È rimasta poca memoria libera?

- Aumentare la quantità di memoria disponibile.
  - La memoria contiene dati che sono stati ricevuti mentre era abilitata l'impostazione di verifica delle immagini ricevute.
  - La memoria contiene dati che sono stati ricevuti con la funzione di ricezione riservata o protetti da una password.
  - È memorizzato un fax nella casella di memoria.



## NON È POSSIBILE COMPORRE IL NUMERO



### Controllo

Il telefono interno è collegato?

Nella modalità di impostazione, il telefono esterno è impostato?  
(Se è collegato un telefono esterno)

La linea è occupata?



### Soluzione

■ Controllare i collegamenti.  
Controllare la presa della linea telefonica, la presa a muro e qualsiasi adattatore con prolunga per assicurarsi che tutti i collegamenti siano saldi.

■ Rivolgersi all'amministratore per abilitare [Impostazione Telefono Esterno]/  
⇒ "Impostazioni (amministratore)" → [Impostazioni di sistema]  
→ [Impostazioni Invio Immagine] → [Impostazioni Fax] → [Impostazioni Condizioni] → [Impostazione Telefono Esterno] →

■ Attendere che la comunicazione sia terminata.



## IMPOSSIBILE COMUNICARE CON L'INTERLOCUTORE



### Controllo

Il numero è stato composto con l'altoparlante?



### Soluzione

■ Utilizzare il telefono interno.  
Quando si utilizza l'altoparlante per selezionare il numero, sarà possibile sentire la voce dell'interlocutore ma non comunicare. Utilizzare il telefono interno. (Se non è installato il telefono interno, non è possibile comunicare con l'interlocutore.)



## È IMPOSSIBILE MEMORIZZARE UN INDIRIZZO (UN TASTO A SELEZIONE RAPIDA SINGOLO O DI GRUPPO)



### Controllo

È stato raggiunto il numero massimo di tasti memorizzati?



### Soluzione

- Modificare il numero di tasti memorizzati. Cancellare gli indirizzi (i tasti a selezione rapida e di gruppo) inutilizzati.



## È IMPOSSIBILE MODIFICARE O CANCELLARE UN INDIRIZZO (UN TASTO A SELEZIONE RAPIDA SINGOLO O DI GRUPPO)



### Controllo

Il tasto è usato per una trasmissione prenotata o una trasmissione in corso?

Alcune funzioni sono state disabilitate dall'amministratore?

L'amministratore ha abilitato una funzione che impedisce la modifica o la cancellazione?



### Soluzione

- Annullare la trasmissione o attendere che sia terminata, quindi modificare o eliminare il tasto.
- Contattare l'amministratore. Alcune funzioni potrebbero essere state disabilitate nella modalità di impostazione.
- Contattare l'amministratore. Se l'amministratore ha abilitato impostazioni come [Impostazione routing in ingresso], non è possibile modificare o rimuovere tasti.  
⇒ "Impostazioni (amministratore)" → [Impostazioni Invio Immagine] → [Impostazioni di inoltro in entrata (Inoltra/Memorizza)] → [Impostazione routing in ingresso]



## DESIDERO CONTROLLARE LA CRONOLOGIA DI INVIO/RICEZIONE



### Controllo

Premere il tasto [Invio cronologia]. (Solo cronologia di invio)

Controllare con il tasto [Stato Lavori].



### Soluzione

- Toccare il tasto [Invio cronologia] (Easy Fax) per visualizzare la cronologia di invio. In modalità normale, toccare il tasto [Invio cronologia] sul pannello operativo.
- Toccare il tasto [Stato Lavori] e toccare la scheda [Fax] per controllare lo stato dei lavori fax. Per controllare cronologie di invio e/o ricezione precedenti, toccare il tasto [Completo]. Per stampare i risultati di comunicazione, aprire il pannello operativo e toccare [Stampa report attiv. invio immagine].



## NON SO COME INOLTARE I FAX RICEVUTI



### Controllo

Utilizzare le impostazioni di inoltro dei fax ricevuti nella modalità di impostazione.



### Soluzione

- È possibile inoltrare i fax ricevuti a una destinazione impostata preventivamente. Abilitare [Impostazione routing in ingresso] nella "Impostazioni (amministratore)" - [Impostazioni di sistema] → [Impostazioni Invio Immagine] → [Impostazioni di inoltro in entrata (Inoltra/Memorizza)] → [Impostazioni Amministrazione].  
Toccare [Aggiungi], quindi impostare la destinazione e le condizioni di inoltro. Al termine delle impostazioni, i fax ricevuti verranno inoltrati in base alle condizioni impostate.



## NON SO COME VISUALIZZARE IN ANTEPRIMA I FAX RICEVUTI



### Controllo

Nella modalità di impostazione, abilitare l'impostazione di anteprima dell'immagine per i fax ricevuti.



### Soluzione

- È possibile inoltrare i fax ricevuti a una destinazione impostata preventivamente. Abilitare [Impostazione verifica immagini ricevute] nella "Impostazioni (amministratore)" - [Impostazioni di sistema] → [Impostazioni Invio Immagine] → [Impostazioni comuni] → [Impostazioni Condizioni].  
Alla ricezione di un fax, toccare l'icona visualizzata accanto al tasto [Stato Lavori] sul lato superiore della schermata. Nella schermata delle informazioni di sistema visualizzata, toccare la scheda [Informazioni Evento] e quindi il tasto [Controlla Immagine Ricezione Fax]. Toccare il tasto del fax ricevuto che si desidera controllare, quindi toccare [Conferma immagine] sul pannello operativo per visualizzare un'anteprima del fax.



## I SUONI DI NOTIFICA SONO TROPPO ALTI O BASSI, OPPURE NON PERCEPIBILI (REGOLAZIONE DEL VOLUME)



### Controllo

Le impostazioni di volume dell'altoparlante sono state regolate nella modalità di impostazione?

È possibile regolare il volume del suono di completamento della scansione dell'originale mediante l'impostazione del suono di completamento della scansione, da configurare della modalità di impostazione.



### Soluzione

■ Regolare il volume del tono di libero, dello squillo, del monitor della linea, del completamento di invio/ricezione e degli errori di invio/ricezione nella "Impostazioni (amministratore)".  
⇒ "Impostazioni (amministratore)" → [Impostazioni di sistema] → [Impostazioni comuni] → [Impostazioni audio] → [Impostazioni segnale acustico (invio immagine)]

■ Al termine della scansione dell'originale viene riprodotto il suono di completamento. Nella "Impostazioni (amministratore)", selezionare [Impostazioni di sistema] → [Impostazioni comuni] → [Impostazioni audio] → [Impostazioni segnale acustico (comune)] → [Suono di completamento scansione (invio immagine)] per regolare il volume.



## NON SO COME MEMORIZZARE O STAMPARE LE INFORMAZIONI SUL MITTENTE



### Controllo

È possibile memorizzare le informazioni sul mittente in "Imposta nome proprio e destinazione" nella modalità di impostazione.



### Soluzione

■ Per memorizzare le informazioni sul mittente, selezionare "Impostazioni (amministratore)" - [Impostazioni di sistema] → [Impostazioni Invio Immagine] → [Impostazioni comuni] → [Imposta nome proprio e destinazione].



## LA TRASMISSIONE BROADCAST NON FUNZIONA



### Controllo

L'impostazione di broadcast è stata disabilitata nella modalità di impostazione (amministratore)?



### Soluzione

■ La trasmissione broadcast non può essere eseguita se "Impostazioni (amministratore)" - [Impostazioni di sistema] → [Impostazioni Invio Immagine] → [Impostazioni Fax] → [Impostazioni di invio] → [Disabilita trasmissione fax] è disabilitato.



## L'INDICATORE DI RICEZIONE FAX / DATI NON SI SPEGNE



### Controllo

È stato recuperato un fax ricevuto e stampato?

Un errore impedisce la stampa dei fax ricevuti?



### Soluzione

■ L'indicatore di ricezione fax / dati lampeggia fino al completo recupero dei fax ricevuti.

■ L'indicatore di ricezione fax / dati lampeggia quando un fax ricevuto rimane in memoria senza essere stampato. Annullare l'errore che impedisce la stampa.



## NON SO COME CONTROLLARE UN INDIRIZZO QUANDO INVIO UN FAX



### Controllo

Toccare il tasto [Controllo Indirizzi].

"Mod. conferma dest. fax" è abilitato nella modalità di impostazione?



### Soluzione

■ Toccare il tasto [Controllo Indirizzi] per visualizzare l'elenco degli indirizzi.

■ Abilitare "Impostazioni (amministratore)" - [Impostazioni di sistema] → [Impostazioni Invio Immagine] → [Impostazioni Fax] → [Impostazioni Condizioni] → [Mod. Conferma Dest. Fax]. Abilitando questa impostazione, quando si invia un fax viene visualizzato un messaggio di conferma per prevenire errori di trasmissione.





## LISTA DI CONTROLLO

Alcune funzioni sono state disabilitate dall'amministratore?

Alcune funzioni potrebbero essere state disabilitate nella modalità di impostazione. Quando l'autenticazione dell'utente è abilitata, le funzioni utilizzabili potrebbero essere soggette a restrizioni nelle impostazioni utente. Contattare l'amministratore.

<b>? Problema</b>	<b>✓ Controllo</b>	<b>Pagina</b>
<b>LA TRASMISSIONE NON VIENE ESEGUITA</b>	È stata selezionata la destinazione corretta (informazioni sulla destinazione)? Per tale destinazione sono memorizzate le informazioni corrette (indirizzo e-mail o informazioni sul server FTP)?	50
	L'immagine inviata supera i limiti per gli allegati configurati nella modalità di impostazione (amministratore)?	50
	La dimensione del file di immagine supera il limite per la dimensione degli allegati del server di posta in uso? (Se si utilizza la Scansione per e-mail)	50
	La cartella nel computer di destinazione è stata configurata come cartella condivisa in modo da potervi inviare i file? (Se si usa la Scansione su cartella di rete)	50
	Sulla macchina è abilitata l'opzione [Impostazioni IPsec]? (Se si usa la Scansione su cartella di rete)	50
	È stato collocato un originale piegato?	50
	Sono entrambi gli indirizzi SMTP diretto e altri indirizzi impostati come destinazioni?	50
<b>LA SELEZIONE AUTOMATICA DELLA MODALITÀ COLORE NON VIENE ESEGUITA CORRETTAMENTE</b>	Si sta effettuando la scansione di uno dei seguenti tipi di originale?	51
<b>NON È POSSIBILE APRIRE IL FILE DI IMMAGINE RICEVUTO</b>	Il programma di visualizzazione usato dal destinatario supporta il formato dell'immagine?	51
	Un messaggio invita a inserire la password?	51
<b>NON SO COME SPECIFICARE IL FORMATO ORIGINALE O DI INVIO</b>	È in uso la modalità semplificata (Easy)?	51
<b>LA TRASMISSIONE È MOLTO LENTA</b>	L'impostazione della risoluzione è adatta al tempo di scansione?	52
<b>VIENE PRESELEZIONATA UNA DESTINAZIONE FISSA</b>	La funzione [Impostazione Indirizzo predefinito] è stata abilitata nella modalità di impostazione?	52
<b>L'IMMAGINE DIGITALIZZATA RISULTA TAGLIATA</b>	L'area di scansione dell'originale è più piccola delle dimensioni effettive dell'originale?	52
<b>LA QUALITÀ DELL'IMMAGINE DIGITALIZZATA È SCARSA</b>	L'originale è materiale stampato (ad esempio, un libro o una rivista)?	53
	Se si sta effettuando la scansione di un originale a colori o in scala di grigi, la modalità colore è impostata su [Mono2]?	53
	Gli indirizzi Internet Fax sono stati inclusi nella trasmissione?	53
	La risoluzione impostata è troppo bassa?	53
	Il rapporto di compressione è troppo alto?	53
<b>L'IMMAGINE DIGITALIZZATA È VUOTA</b>	L'originale è posizionato correttamente verso l'alto o verso il basso?	53
<b>L'IMMAGINE DIGITALIZZATA È ROVESCIATA O RUOTATA DI 90 GRADI</b>	Gli indirizzi Internet Fax sono stati inclusi nella trasmissione?	54
<b>IL TIPO DI FILE SELEZIONATO È JPEG, MA L'IMMAGINE È STATA CREATA IN FORMATO TIFF</b>	È stata selezionata l'opzione [Mono2] nella modalità colore?	54
<b>IL FILE È DI GRANDI DIMENSIONI</b>	La modalità colore è stata impostata su [Scala di grigi] durante la scansione di un originale monocromatico?	54
	La risoluzione impostata è troppo alta?	54
	Il rapporto di compressione è troppo basso?	54
<b>È IMPOSSIBILE MEMORIZZARE UN INDIRIZZO (UN TASTO A SELEZIONE RAPIDA SINGOLO O DI GRUPPO)</b>	È stato raggiunto il numero massimo di tasti memorizzati?	55
<b>È IMPOSSIBILE MODIFICARE O CANCELLARE UN INDIRIZZO (UN TASTO A SELEZIONE RAPIDA SINGOLO O DI GRUPPO)</b>	Il tasto è usato per una trasmissione prenotata o una trasmissione in corso?	55
	L'amministratore ha abilitato una funzione che impedisce la modifica o la cancellazione?	55



Problema	Controllo	Pagina
<b>DESIDERO CAMBIARE IL FORMATO O IL RAPPORTO DI COMPRESSIONE DI UN'IMMAGINE DIGITALIZZATA</b>	Utilizzare il tasto [Formato].	55
<b>NON SO COME CONTROLLARE UN INDIRIZZO QUANDO INVIO UN'IMMAGINE</b>	Toccare il tasto [Controllo Indirizzi].	56
<b>DOPO AVER SOSTITUITO IL ROUTER, NON POSSO UTILIZZARE LA FUNZIONE SCANSIONE SU CARTELLA DI RETE O SCANSIONE</b>	L'indirizzo IP della macchina è stato cambiato?	56



## LA TRASMISSIONE NON VIENE ESEGUITA



### Controllo



### Soluzione

**È stata selezionata la destinazione corretta (informazioni sulla destinazione)? Per tale destinazione sono memorizzate le informazioni corrette (indirizzo e-mail o informazioni sul server FTP)?**

- Verificare che siano state memorizzate le informazioni corrette sulla destinazione e che la destinazione sia stata selezionata correttamente.  
Se è impossibile effettuare l'invio tramite e-mail (Scansione per e-mail), è probabile che il sistema invii un messaggio di errore del tipo "Messaggio non recapitato" all'indirizzo e-mail dell'amministratore designato. Questa informazione potrebbe aiutare a determinare la causa del problema.

**L'immagine inviata supera i limiti per gli allegati configurati nella modalità di impostazione (amministratore)?**

- Contattare l'amministratore.  
Se l'amministratore ha fissato un limite per le dimensioni dei file trasmessi, non sarà possibile trasmettere file che superano tale limite.

**La dimensione del file di immagine supera il limite per la dimensione degli allegati del server di posta in uso?  
(Se si utilizza la Scansione per e-mail)**

- Ridurre le dimensioni dell'allegato (ridurre il numero di pagine digitalizzate) per un singolo invio e-mail.  
In alternativa, ridurre le dimensioni del file effettuando la scansione a una risoluzione più bassa. Chiedere all'amministratore del server di posta (o al provider del servizio Internet e così via) quali sono le dimensioni massime consentite per un invio e-mail.
- Quando è selezionato [Invia link destin.], i dati vengono salvati nel unità locale della macchina e alla destinazione viene inviato tramite e-mail un collegamento URL ai dati salvati. Il destinatario utilizza il collegamento per scaricare il file. Poiché questo metodo non risente delle restrizioni applicate dal server di posta, può essere impiegato qualora non sia possibile ridurre la dimensione del file.

**La cartella nel computer di destinazione è stata configurata come cartella condivisa in modo da potervi inviare i file?  
(Se si usa la Scansione su cartella di rete)**

- Se la cartella di destinazione non è condivisa, selezionare "Condivisione" nelle proprietà della cartella.  
Se la cartella è stata spostata o modificata, l'impostazione "Condivisione" potrebbe essere stata annullata.

**Sulla macchina è abilitata l'opzione [Impostazioni IPsec]?  
(Se si usa la Scansione su cartella di rete)**

- Contattare l'amministratore.  
Se [Impostazioni IPsec] è abilitato nella modalità di impostazione, in alcuni ambienti potrebbe essere impossibile eseguire la scansione in una cartella condivisa.  
⇒ "Impostazioni (amministratore)" → [Impostazioni di sistema] → [Impostazioni Di Sicurezza] → [Impostazioni IPsec]

**È stato collocato un originale piegato?**

- Seguendo le istruzioni sul display, distendere l'originale, inserirlo nuovamente nell'alimentatore automatico dei documenti ed eseguire di nuovo la scansione.  
Se nell'alimentatore automatico dei documenti viene inserito un originale piegato, si verifica un errore e la scansione viene annullata appena il formato effettivo dell'originale viene rilevato durante l'operazione.

**Sono entrambi gli indirizzi SMTP diretto e altri indirizzi impostati come destinazioni?**

- Non è possibile effettuare la trasmissione broadcast sia agli indirizzi SMTP diretto che agli altri indirizzi.  
Inviare agli indirizzi SMTP diretto e agli altri indirizzi separatamente.



## LA SELEZIONE AUTOMATICA DELLA MODALITÀ COLORE NON VIENE ESEGUITA CORRETTAMENTE



### Controllo

Si sta effettuando la scansione di uno dei seguenti tipi di originale?

Se non è selezionato Bianco e nero:

- La carta è colorata o presenta aree colorate?

Se non è selezionato A Colori:

- I colori dell'originale sono molto chiari?
- I colori dell'originale sono molto scuri, quasi neri?
- L'originale è colorato solo in minima parte?



### Soluzione

- Specificare manualmente la modalità colore.

Se la modalità colore è impostata su [Auto], dopo aver toccato il tasto [Colore Avvio] la macchina controlla se l'originale è in bianco e nero o a colori; tuttavia, nei casi riportati a sinistra, il rilevamento automatico potrebbe dare un risultato non corretto.



## NON È POSSIBILE APRIRE IL FILE DI IMMAGINE RICEVUTO



### Controllo

Il programma di visualizzazione usato dal destinatario supporta il formato dell'immagine?

Un messaggio invita a inserire la password?



### Soluzione

- Utilizzare un programma in grado di aprire i file del tipo e della compressione selezionati.

Se al momento della trasmissione vengono modificati il tipo di file e la modalità di compressione, il destinatario potrebbe essere in grado di aprire il file.

- Chiedere la password al mittente oppure farsi inviare l'immagine in formato non crittografato.  
Il file ricevuto è di tipo PDF crittografato.



## NON SO COME SPECIFICARE IL FORMATO ORIGINALE O DI INVIO



### Controllo

È in uso la modalità semplificata (Easy)?



### Soluzione

- Utilizzare la modalità normale per impostare il formato originale e il formato di invio. Toccare il tasto [Originale] nella schermata iniziale della modalità normale. Specificare il formato di scansione (formato originale) e specificare il formato di invio che sarà ricevuto a destinazione.



## LA TRASMISSIONE È MOLTO LENTA



### Controllo

L'impostazione della risoluzione è adatta al tempo di scansione?



### Soluzione

■ Selezionare le impostazioni di risoluzione e compressione dei dati più adatte allo scopo della trasmissione.

Per creare dati di immagine equilibrati in termini di risoluzione e dimensioni file, prestare attenzione agli aspetti seguenti:

Modalità di risoluzione:

L'impostazione predefinita di risoluzione è [200x200dpi] in "E-mail", "FTP/Desktop", "Cartella rete" e "Scans. su dispositivo di memoria esterno", mentre è [200x100dpi] in modalità in Internet Fax. Se l'originale non contiene immagini con mezzitoni (ad esempio foto o illustrazioni), la scansione con la risoluzione predefinita produce un'immagine più pratica e utile. Selezionare una risoluzione superiore oppure l'impostazione "Mezzitoni" (solo in modalità Internet Fax) solo se l'originale contiene una foto oppure quando si desidera dare la priorità alla qualità dell'immagine fotografica. Procedere con cautela, poiché verrà creato un file di dimensioni superiori rispetto a quelle ottenute con l'impostazione predefinita.



## VIENE PRESELEZIONATA UNA DESTINAZIONE FISSA



### Controllo

La funzione [Impostazione Indirizzo predefinito] è stata abilitata nella modalità di impostazione?



### Soluzione

■ Se si desidera effettuare un invio a una destinazione diversa da quella predefinita, toccare il tasto [Cancella].

Se l'utente è l'amministratore e desidera modificare o disabilitare la destinazione predefinita, è possibile cambiare le impostazioni in [Impostazione Indirizzo predefinito].

⇒ "Impostazioni (amministratore)" → [Impostazioni di sistema] → [Impostazioni Invio Immagine] → [Impostazioni di scansione] → [Indirizzo standard] → [Impostazione Indirizzo predefinito]



## L'IMMAGINE DIGITALIZZATA RISULTA TAGLIATA



### Controllo

L'area di scansione dell'originale è più piccola delle dimensioni effettive dell'originale?



### Soluzione

■ Impostare l'area di scansione sulle dimensioni effettive dell'originale.

Se è stato impostato intenzionalmente un formato inferiore rispetto a quello dell'originale, collocare l'originale tenendo in considerazione la posizione di riferimento per il formato di scansione selezionato. Ad esempio, se si esegue la scansione di un originale A4 (8-1/2" x 11") utilizzando un'impostazione B5 (5-1/2" x 8-1/2") sul piano documenti, allineare l'originale usando la scala presente sul margine sinistro del piano documenti per adattare l'area da digitalizzare all'area di scansione B5 (5-1/2" x 8-1/2").



## LA QUALITÀ DELL'IMMAGINE DIGITALIZZATA È SCARSA



### Controllo

L'originale è materiale stampato (ad esempio, un libro o una rivista)?

Se si sta effettuando la scansione di un originale a colori o in scala di grigi, la modalità colore è impostata su [Mono2]?

Gli indirizzi Internet Fax sono stati inclusi nella trasmissione?

La risoluzione impostata è troppo bassa?

Il rapporto di compressione è troppo alto?



### Soluzione

■ Per ridurre l'effetto moiré, procedere come descritto di seguito:

Se l'originale è materiale stampato, l'immagine potrebbe essere disturbata da motivi verticali (effetto moiré). Selezionare [Altri] → [Nitidezza] nella schermata iniziale della modalità normale e sfumare i bordi dell'immagine per ridurre l'effetto moiré (solo in "E-mail", "FTP/Desktop", "Cartella rete" e "Scans. su dispositivo di memoria esterno"). In alternativa, per ridurre l'effetto moiré è possibile modificare l'impostazione della risoluzione oppure spostare lievemente l'originale (oppure cambiarne l'angolazione) sul piano documenti.

■ La modalità colore [Mono2] sostituisce i colori dell'originale con il bianco o il nero. Questa modalità è adatta a originali di solo testo. Per originali contenenti illustrazioni, invece, è consigliabile usare il tasto [B/N Avvio] con la modalità colore impostata su [Scala di grigi], oppure impostare la modalità colore del tasto [Colore Avvio] su [Tutti i colori] o [Scala di grigi] e quindi eseguire la scansione.

■ Se si desidera inviare un'immagine digitalizzata ad alta risoluzione a destinazioni delle modalità "E-mail", "FTP/Desktop" e "Cartella rete", inviare l'immagine a scanner e destinazioni di fax Internet con una trasmissione separata.

■ Una bassa risoluzione produce un'immagine meno definita. Aumentando la risoluzione, l'immagine appare più definita. (Maggiore è la risoluzione, maggiori saranno le dimensioni del file.)

■ Se il rapporto di compressione è impostato su un valore alto quando la trasmissione "Mod. colore" è impostata a colori o in scala di grigi, potrebbero comparire disturbi e i colori potrebbero risultare spenti. Impostare [Formato File] → "Rapporto di compressione" su un valore più basso per ridurre i disturbi e l'attenuazione dei colori. (Minore è il rapporto di compressione, maggiori saranno le dimensioni del file.) Questa impostazione viene effettuata nella modalità normale.



## L'IMMAGINE DIGITALIZZATA È VUOTA



### Controllo

L'originale è posizionato correttamente verso l'alto o verso il basso?



### Soluzione

■ Collocare l'originale con l'orientamento corretto ed eseguire di nuovo l'invio. Quando si utilizza il piano documenti, l'originale deve essere posizionato con il lato da riprodurre rivolto verso il basso. Quando si utilizza il vassoio di alimentazione automatica, l'originale deve essere posizionato con il lato da riprodurre rivolto verso l'alto.



## L'IMMAGINE DIGITALIZZATA È ROVESCIAITA O RUOTATA DI 90 GRADI



### Controllo

Gli indirizzi Internet Fax sono stati inclusi nella trasmissione?



### Soluzione

- Inviare l'immagine a destinazioni delle modalità Scansione e Internet Fax con una trasmissione separata.  
Se le destinazioni delle modalità "E-mail", "FTP/Desktop" e "Cartella rete" e le destinazioni della modalità Internet Fax sono state incluse in una trasmissione broadcast, l'orientamento della trasmissione dell'originale della modalità Internet Fax ha la precedenza. Pertanto, il file potrebbe risultare orientato in modo non corretto durante la visualizzazione sul computer.



## IL TIPO DI FILE SELEZIONATO È JPEG, MA L'IMMAGINE È STATA CREATA IN FORMATO TIFF



### Controllo

È stata selezionata l'opzione [Mono2] nella modalità colore?



### Soluzione

- Cambiare la modalità colore in [Tutti i colori] o [Scala di grigi], quindi toccare il tasto [Avvio].  
Se è il tipo di file selezionato è [JPEG] e l'immagine viene digitalizzata in Mono 2, il file verrà creato in formato TIFF.



## IL FILE È DI GRANDI DIMENSIONI



### Controllo

La modalità colore è stata impostata su [Scala di grigi] durante la scansione di un originale monocromatico?



### Soluzione

La risoluzione impostata è troppo alta?

- L'impostazione [Scala di grigi] è adatta se si desidera un'immagine ad alta qualità di un testo o una foto, ma le dimensioni del file saranno maggiori. L'uso di [Mono2] per originali di solo testo riduce significativamente le dimensioni del file. Questa impostazione viene effettuata nella modalità normale.
- Maggiore è la risoluzione, maggiori saranno le dimensioni del file. Una risoluzione minore produce un'immagine meno definita, ma riduce le dimensioni del file.
- Se il rapporto di compressione è impostato su un valore basso quando l'opzione Modalità colore è impostata su [Tutti i colori] o [Scala di grigi], le dimensioni del file saranno elevate. Se [Formato File] → [Rapporto di compressione] è impostato su un valore superiore, l'immagine potrebbe risultare disturbata e i colori potrebbero apparire più spenti, ma le dimensioni del file saranno minori. Questa impostazione viene effettuata nella modalità normale.

Il rapporto di compressione è troppo basso?



## È IMPOSSIBILE MEMORIZZARE UN INDIRIZZO (UN TASTO A SELEZIONE RAPIDA SINGOLO O DI GRUPPO)



### Controllo

È stato raggiunto il numero massimo di tasti memorizzati?



### Soluzione

- Modificare il numero di tasti memorizzati.  
Cancellare gli indirizzi (i tasti a selezione rapida e di gruppo) inutilizzati.



## È IMPOSSIBILE MODIFICARE O CANCELLARE UN INDIRIZZO (UN TASTO A SELEZIONE RAPIDA SINGOLO O DI GRUPPO)



### Controllo

Il tasto è usato per una trasmissione prenotata o una trasmissione in corso?

L'amministratore ha abilitato una funzione che impedisce la modifica o la cancellazione?



### Soluzione

- Annullare la trasmissione o attendere che sia terminata, quindi modificare o eliminare il tasto.
- Contattare l'amministratore.  
Se l'amministratore ha abilitato impostazioni come [Impostazione Indirizzo predefinito] e [Impostazione routing in ingresso], non è possibile modificare o rimuovere tasti.



## DESIDERO CAMBIARE IL FORMATO O IL RAPPORTO DI COMPRESSIONE DI UN'IMMAGINE DIGITALIZZATA



### Controllo

Utilizzare il tasto [Formato].



### Soluzione

- È possibile utilizzare il tasto [Formato] per impostare il formato e la percentuale di compressione di un file da salvare o inviare. In modalità normale, è possibile creare un file con un numero di pagine originali utilizzando [Pagine per file specificate].



## NON SO COME CONTROLLARE UN INDIRIZZO QUANDO INVIO UN'IMMAGINE



### Controllo

Toccare il tasto [Controllo Indirizzi].



### Soluzione

- Toccare il tasto [Controllo Indirizzi] per visualizzare l'elenco degli indirizzi.



## DOPO AVER SOSTITUITO IL ROUTER, NON POSSO UTILIZZARE LA FUNZIONE SCANSIONE SU CARTELLA DI RETE O SCANSIONE



### Controllo

L'indirizzo IP della macchina è stato cambiato?



### Soluzione

- Controllare l'impostazione dell'indirizzo IP.  
Se la macchina non ha un indirizzo IP permanente (ovvero riceve un indirizzo IP da un server DHCP), la scansione su cartella di rete o la scansione non saranno possibili se l'indirizzo IP cambia.  
È possibile controllare l'indirizzo IP della macchina in [Stato di rete] nella modalità di impostazione. Se l'indirizzo IP è cambiato, modificare le impostazioni relative alla porta per il driver di stampa.  
⇒ "Impostazioni" → [Stato] → [Stato di rete]  
Vedere: Guida all'installazione del software  
Se l'indirizzo IP cambia spesso, è consigliabile assegnare un indirizzo IP permanente alla macchina.  
⇒ "Impostazioni (amministratore)" → [Impostazioni di sistema] → [Impostazioni di Rete]







## LISTA DI CONTROLLO

Alcune funzioni sono state disabilitate dall'amministratore?

Alcune funzioni potrebbero essere state disabilitate nella modalità di impostazione. Quando l'autenticazione dell'utente è abilitata, le funzioni utilizzabili potrebbero essere soggette a restrizioni nelle impostazioni utente. Contattare l'amministratore.

 Problema	 Controllo	Pagina
<b>L'ARCHIVIAZIONE DOCUMENTI NON VIENE EFFETTUATA</b>	L'archiviazione di documenti è stata abilitata nel driver della stampante?	57
<b>NON È POSSIBILE MEMORIZZARE UN LAVORO IN UNA CARTELLA PERSONALIZZATA</b>	Le cartelle personalizzate create con la macchina vengono visualizzate in "Informazioni sulle cartelle"? (Durante la stampa)	58
	La cartella personalizzata è protetta da un codice PIN?	58
<b>UN FILE MEMORIZZATO NON È PIÙ PRESENTE</b>	È stata abilitata la casella di controllo [Elimina] per stampare un file memorizzato?	58
	È stata abilitata l'eliminazione automatica dei file di archiviazione documenti?	58
<b>NON È POSSIBILE ELIMINARE UN FILE</b>	La proprietà del file è impostata su [Proteggi]?	58
<b>NON È POSSIBILE IMPOSTARE LE PROPRIETÀ DI UN FILE SU [Confidenziale]</b>	Il file si trova nella cartella Selezione Rapida File?	59
<b>NON È POSSIBILE APRIRE UN FILE O UNA CARTELLA RISERVATI</b>	È stata immessa una password/codice PIN errato?	59
<b>IMPOSSIBILE MEMORIZZARE O MODIFICARE IL NOME DI UN FILE O DI UNA CARTELLA PERSONALIZZATA</b>	Il nome contiene caratteri non utilizzabili per il nome di un file o di una cartella?	59
<b>IL NOME DI UN FILE RISULTA TAGLIATO</b>	Il nome del file è stato memorizzato nelle impostazioni di trasmissione avanzate durante una scansione o una trasmissione Internet Fax?	59
<b>NON SO COME ESEGUIRE LA SCANSIONE SU UNA MEMORIA USB</b>	Il dispositivo di memoria USB è stato inserito?	60
	È stato selezionato [Scansione su disp. mem. est] in [Scansione su USB/unità loc.] della modalità Easy Scan?	60
	È stato selezionato [Scans. su dispositivo di memoria esterno] nella modalità Archiviazione documenti?	60
<b>NON SO COME UTILIZZARE LA STAMPA DIRETTA DA DISPOSITIVO USB</b>	Il dispositivo di memoria USB è stato inserito?	60
	È stato selezionato [Seleziona file da memoria USB per stampa] nella modalità Archiviazione documenti?	60



## L'ARCHIVIAZIONE DOCUMENTI NON VIENE EFFETTUATA



### Controllo

**L'archiviazione di documenti è stata abilitata nel driver della stampante?**



### Soluzione

- Abilitare l'archiviazione di documenti.  
In modalità di stampa, abilitare l'archiviazione di documenti nella scheda [Gestione processo] del driver della stampante.  
In modalità diverse da quella di stampa, specificare le Impostazioni Archiviazione Documento da File Rapido o File.



## NON È POSSIBILE MEMORIZZARE UN LAVORO IN UNA CARTELLA PERSONALIZZATA



### Controllo

Le cartelle personalizzate create con la macchina vengono visualizzate in "Informazioni sulle cartelle"? (Durante la stampa)

La cartella personalizzata è protetta da un codice PIN?



### Soluzione

■ Fare clic sul pulsante [Prelevare nome cartella] nella schermata di salvataggio dell'archiviazione documenti (driver della stampante), in modo da richiamare le cartelle personalizzate create sulla macchina.

■ Immettere il codice PIN configurato nella macchina nella schermata di salvataggio per l'archiviazione di documenti.



## UN FILE MEMORIZZATO NON È PIÙ PRESENTE



### Controllo

È stata abilitata la casella di controllo [Elimina] per stampare un file memorizzato?

È stata abilitata l'eliminazione automatica dei file di archiviazione documenti?



### Soluzione

■ Se viene abilitata la casella di controllo [Elimina] per stampare il file, questo verrà automaticamente eliminato dopo la stampa. La proprietà del file può essere impostata su [Proteggi] per evitare che venga cancellato erroneamente.

■ Se sono stati eliminati file necessari, contattare l'amministratore della macchina. Quando l'opzione [Cancellazione automatica impostaz. file] è abilitata nella modalità di impostazione, i file nelle cartelle specificate vengono eliminati periodicamente. (Anche quando la proprietà del file è [Confidenziale] oppure [Proteggi], il file può essere eliminato.)  
⇒ "Impostazioni (amministratore)" → [Impostazioni di sistema] → [Impostazioni Archiviazione Documento] → [Cancellazione automatica impostaz. file]



## NON È POSSIBILE ELIMINARE UN FILE



### Controllo

La proprietà del file è impostata su [Proteggi]?



### Soluzione

■ Se la proprietà di un file è impostata su [Proteggi], il file non può essere eliminato. Cambiare la proprietà del file da [Proteggi] a [Condivisione], quindi eliminare il file.



## NON È POSSIBILE IMPOSTARE LE PROPRIETÀ DI UN FILE SU [Confidenziale]



### Controllo

Il file si trova nella cartella Selezione Rapida File?



### Soluzione

- Spostare il file in un'altra cartella, quindi impostarne la proprietà su "Confidenziale".  
Non è possibile specificare [Confidenziale] per un file contenuto nella cartella Selezione Rapida File. (Si noti che è possibile specificare [Proteggi] per un file contenuto nella cartella Selezione Rapida File, per evitare che venga cancellato erroneamente.)



## NON È POSSIBILE APRIRE UN FILE O UNA CARTELLA RISERVATI



### Controllo

È stata immessa una password/codice PIN errato?



### Soluzione

- Contattare l'amministratore.



## IMPOSSIBILE MEMORIZZARE O MODIFICARE IL NOME DI UN FILE O DI UNA CARTELLA PERSONALIZZATA



### Controllo

Il nome contiene caratteri non utilizzabili per il nome di un file o di una cartella?



### Soluzione

- I seguenti caratteri non possono essere utilizzati per il nome di un file o di una cartella:  
? / " : < > \* \ |



## IL NOME DI UN FILE RISULTA TAGLIATO



### Controllo

Il nome del file è stato memorizzato nelle impostazioni di trasmissione avanzate durante una scansione o una trasmissione Internet Fax?



### Soluzione

- Se il nome è stato memorizzato nelle impostazioni di trasmissione avanzate prima di configurare le impostazioni di File Rapido o di File, il nome sarà usato per il file memorizzato. Se il numero di caratteri è superiore al limite consentito per il nome di un File Rapido (30 caratteri), i caratteri successivi al trentesimo saranno ignorati.



# NON SO COME ESEGUIRE LA SCANSIONE SU UNA MEMORIA USB



## Controllo

Il dispositivo di memoria USB è stato inserito?

È stato selezionato [Scansione su disp. mem. est] in [Scansione su USB/unità loc.] della modalità Easy Scan?

È stato selezionato [Scans. su dispositivo di memoria esterno] nella modalità Archiviazione documenti?



## Soluzione

■ Quando si inserisce un dispositivo di memoria USB nella macchina, viene visualizzato un messaggio. Per eseguire la scansione su una memoria USB, toccare il tasto [Scans. su dispositivo di memoria esterno]. Viene visualizzata la schermata del dispositivo di memoria esterno configurata in Easy Scan. Posizionare l'originale e toccare il tasto [Avvio] per eseguire la scansione del documento nel dispositivo di memoria USB. È possibile selezionare la casella di controllo [Esegui impostazione dati] per selezionare le impostazioni dettagliate di salvataggio.

■ Se si seleziona [Scansione su disp. mem. est] in [Scansione su USB/unità loc.] della modalità Easy Scan, il documento digitalizzato viene salvato nel dispositivo di memoria USB collegato.

■ Se si seleziona [Scans. su dispositivo di memoria esterno] nel pannello operativo della modalità Archiviazione documenti, il documento digitalizzato viene salvato nel dispositivo di memoria USB collegato.



# NON SO COME UTILIZZARE LA STAMPA DIRETTA DA DISPOSITIVO USB



## Controllo

Il dispositivo di memoria USB è stato inserito?

È stato selezionato [Seleziona file da memoria USB per stampa] nella modalità Archiviazione documenti?



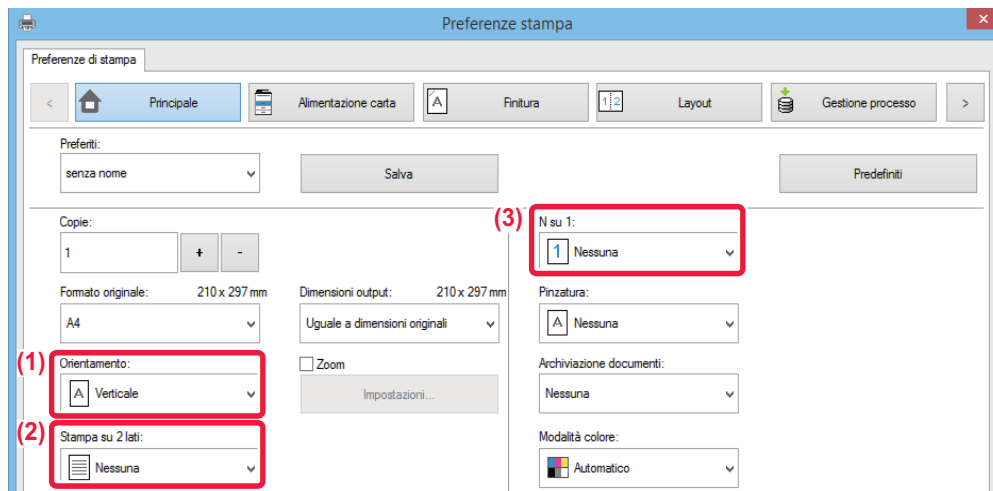
## Soluzione

■ Quando si inserisce un dispositivo di memoria USB nella macchina, viene visualizzato un messaggio. Per eseguire la stampa diretta da dispositivo USB, toccare il tasto [Stampa da dispos. memoria est. (USB)].

■ Toccare [Seleziona file da memoria USB per stampa] nel pannello operativo della modalità Archiviazione documenti.



## Guida rapida ai metodi di stampa utilizzati di frequente



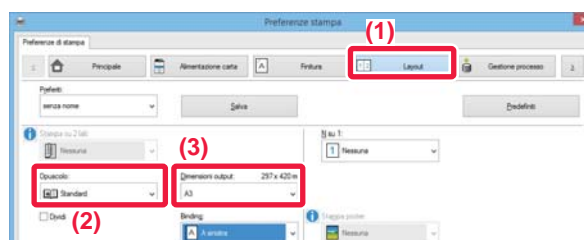
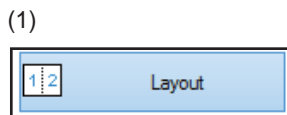
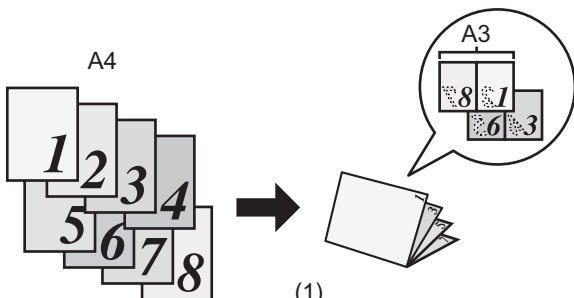
Produzione	Orientamento degli originali	Risultato di stampa		Vassoio carta		Impostazione driver
				Tipo di vassoio	Lato di stampa	
Stampa fronte/retro	 	 	→	Vassoi 1 - 4	Lato da stampare verso l'alto	(1) 
				Vassoio bypass, Vassoio ad alta capacità	Lato da stampare verso il basso	(2)* 
Stampa fronte/retro	 	 	→	Vassoi 1 - 4	Lato da stampare verso l'alto	(1)* 
				Vassoio bypass, Vassoio ad alta capacità	Lato da stampare verso il basso	(2)* 



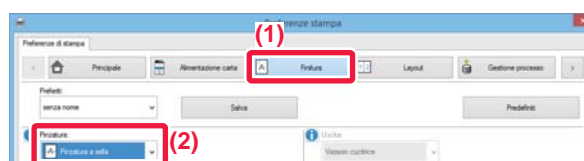
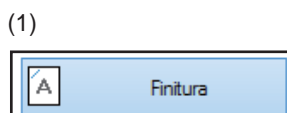
Produzione	Orientamento degli originali	Risultato di stampa	Vassoio carta		Impostazione driver
			Tipo di vassoio	Lato di stampa	
Stampa fronte/retro e N su 1 (2 in 1)			Vassoi 1 - 4	Lato da stampare verso l'alto	(1) 
			Vassoio bypass, Vassoio ad alta capacità	Lato da stampare verso il basso	(2)*  (3)* 
			Vassoi 1 - 4	Lato da stampare verso l'alto	(1)* 
			Vassoio bypass, Vassoio ad alta capacità	Lato da stampare verso il basso	(2)*  (3)* 

\* Deve essere cambiata rispetto all'impostazione predefinita.

## Opuscolo



Quando si utilizza anche [Pinzatura a sella]  
(Se è installato un finitore con cucitrice)



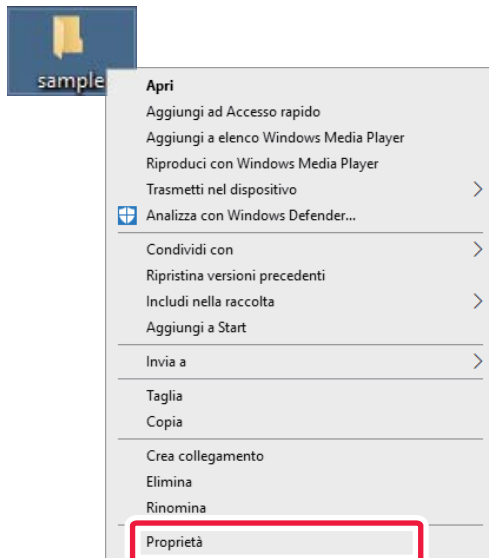


# Scansione di un documento sul computer

## Creazione di una cartella di rete

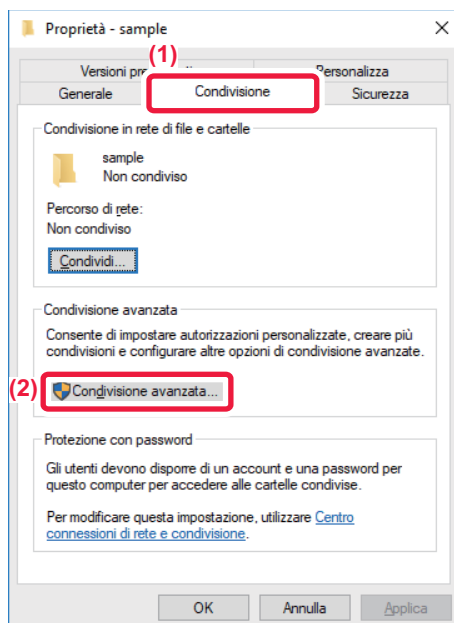
Di seguito viene illustrato un esempio di condivisione di una cartella di nome "sample" con tutti gli utenti della rete.

1



Dopo aver creato una cartella di nome "sample" sul desktop, fare clic con il pulsante destro del mouse e selezionare [Proprietà].

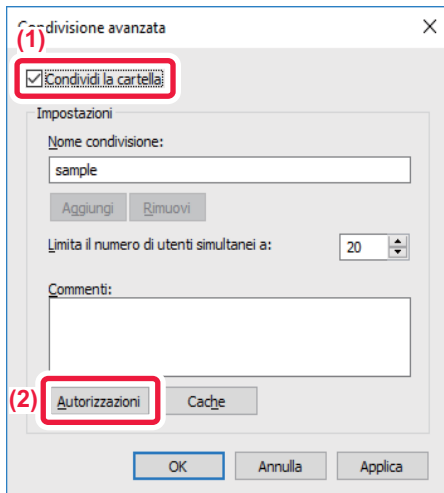
2



Fare clic su [Condivisione] e [Condivisione avanzata].

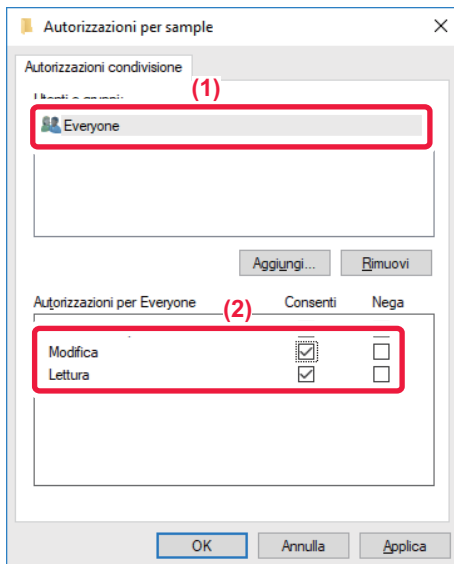


3



**Selezionare la casella di controllo [Condividi cartella] e fare clic sul pulsante [Autorizzazioni].**

4



**Selezionare "Everyone", selezionare le caselle di controllo [Consenti] per [Cambia] e [Lettura] e fare clic su [OK].**

5

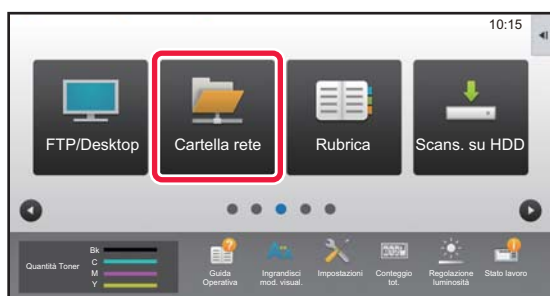
**Fare clic sul pulsante [OK] nella schermata "Condivisione avanzata" per chiudere la schermata, quindi fare clic sul pulsante [Chiudi].**





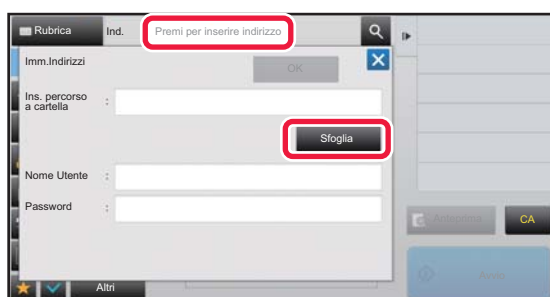
## Invio di un documento a una cartella condivisa

1



Toccare l'icona della modalità [Cartella rete] .

2





Toccare "Premi per inserire indirizzo", quindi toccare il tasto [Sfoglia] nella schermata di immissione della cartella di rete.

3

Toccare il tasto relativo al gruppo di lavoro a cui si desidera accedere.



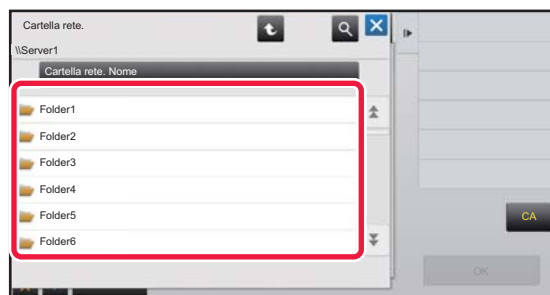
- Toccare l'icona  e immettere una parola chiave per cercare un gruppo di lavoro, un server o una cartella di rete.
- Vengono visualizzati fino a 100 gruppi di lavoro, 100 server e 100 cartelle di rete.
- Toccare  per tornare alla schermata del passaggio 2.

4

Toccare l'opzione corrispondente al server o al computer a cui si desidera accedere.

Se viene visualizzata una schermata che richiede l'inserimento di nome utente e password, consultare l'amministratore del server e inserire il nome utente e la password corretti.

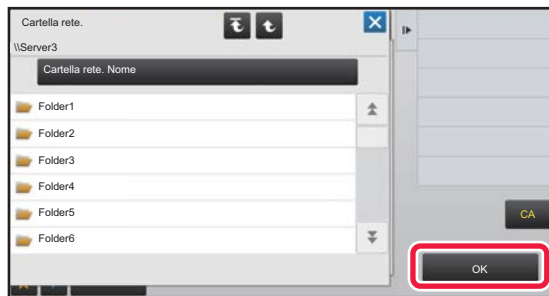
5



Toccare il tasto corrispondente alla cartella di rete.



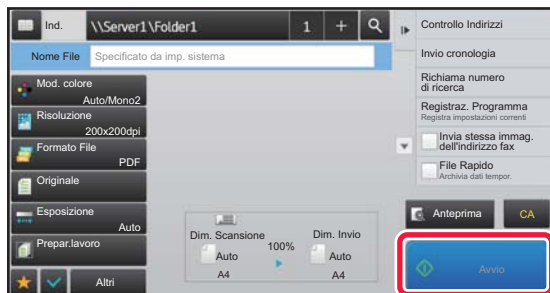
6



**Al termine della procedura di impostazione toccare il tasto [OK].**

Verrà nuovamente visualizzata la schermata del punto 2.  
Toccare di nuovo il tasto [OK] per accettare la destinazione.

7

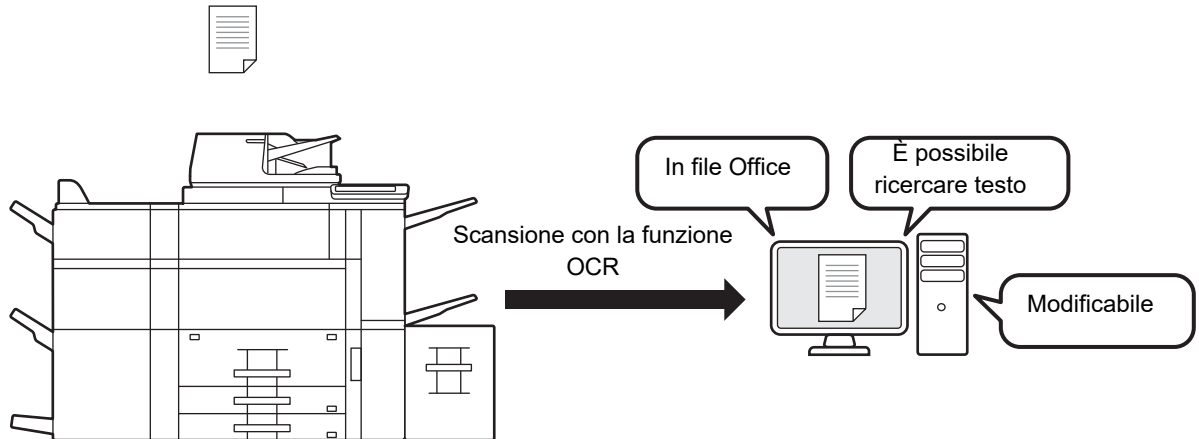







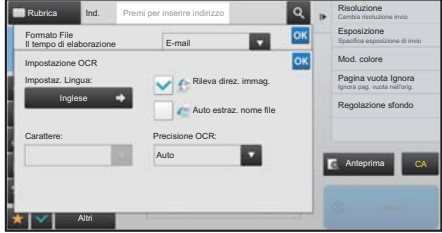
**Toccare il tasto [Avvio].**



# Modifica delle impostazioni di scansione

È possibile convertire un documento digitalizzato direttamente in un file Office o in un file PDF che consente di ricercare testo.



Modalità	Impostaz. Formato	Impostazione OCR
<p>Modalità semplificata</p>	<p>Se si seleziona il tasto [Colore/Scala di grigi]</p>  <p>Se si seleziona il tasto [B/N]</p> 	
<p>Modalità normale</p>	<p>Se si seleziona il tasto [Colore/Scala di grigi]</p>  <p>Se si seleziona il tasto [B/N]</p> 	

**SHARP**®

SHARP CORPORATION