

Référence rapide

Impression

Impression depuis un ordinateur

Remarque : Pour les étiquettes, les bostons et les enveloppes, définissez le format et le type de papier dans l'imprimante avant d'imprimer le document.

- 1 Ouvrez la boîte de dialogue Imprimer dans le document que vous souhaitez imprimer.
- 2 Si nécessaire, réglez les paramètres.
- 3 Imprimez le document.

Impression à partir d'un appareil mobile

Impression à partir d'un périphérique mobile à l'aide d'AirPrint



La fonction logicielle AirPrint est une solution d'impression mobile qui vous permet d'imprimer directement à partir de périphériques Apple sur une imprimante certifiée AirPrint.

Remarques :

- Assurez-vous que le périphérique Apple et l'imprimante sont connectés au même réseau. Si le réseau compte plusieurs concentrateurs sans fil, assurez-vous que les deux périphériques sont connectés au même sous-réseau.
 - Cette application est uniquement prise en charge sur certains périphériques Apple.
- 1 Sur votre périphérique mobile, sélectionnez un document depuis votre gestionnaire de fichiers ou lancez une application compatible.




- 2 Appuyez sur l'icône de partage, puis appuyez sur **Imprimer**.
- 3 Sélectionnez une imprimante.
Si nécessaire, réglez les paramètres.
- 4 Imprimez le document.

Impression à partir d'un périphérique mobile à l'aide de Wi-Fi Direct®

Wi-Fi Direct® est un service d'impression qui vous permet d'imprimer sur toute imprimante compatible Wi-Fi Direct.

Remarque : Vérifiez que le périphérique mobile est connecté au réseau sans fil de l'imprimante. Pour plus d'informations, reportez-vous à la section [« Connexion d'un périphérique mobile à l'imprimante » à la page 5](#).

- 1 Sur votre périphérique mobile, lancez une application compatible ou sélectionnez un document dans votre gestionnaire de fichiers.
- 2 En fonction de votre périphérique mobile, effectuez l'une des actions suivantes :

- Appuyez sur  > **Imprimer**.
- Appuyez sur  > **Imprimer**.
- Appuyez sur  > **Imprimer**.

- 3 Sélectionnez une imprimante, puis réglez les paramètres si nécessaire.
- 4 Imprimez le document.

Impression de travaux confidentiels et suspendus

Pour les utilisateurs de Windows

- 1 Lorsqu'un document est ouvert, cliquez sur **Fichier** > **Imprimer**.
- 2 Sélectionnez une imprimante, puis cliquez sur **Propriétés**, **Préférences**, **Options** ou **Configuration**.
- 3 Cliquez sur **Imprimer et suspendre**.
- 4 Sélectionnez **Utiliser l'option Imprimer et suspendre**, puis attribuez un nom d'utilisateur.

- 5 Sélectionnez le type de travail d'impression (Confidentiel, Différer l'impression, Répéter l'impression ou Vérifier l'impression).

Si vous sélectionnez **Confidentiel**, sécurisez le travail d'impression avec un numéro d'identification personnel (PIN).

- 6 Cliquez sur **OK** ou **Imprimer**.

- 7 A partir du panneau de commandes, lancez le travail d'impression.

- Pour les travaux d'impression confidentiels, accédez à :

Travaux suspendus > **OK** > sélectionnez votre nom d'utilisateur > **OK** > **Confidentiel** > **OK** > entrez le code PIN > **OK** > sélectionnez le travail d'impression > **OK** > configurez les paramètres > **OK** > **Imprimer** > **OK**

- Pour les autres travaux d'impression, accédez à :

Travaux suspendus > **OK** > sélectionnez votre nom d'utilisateur > **OK** > sélectionnez le travail d'impression > **OK** > configurez les paramètres > **OK** > **Imprimer** > **OK**

Pour les utilisateurs Macintosh

Utilisation d'AirPrint

- 1 Lorsqu'un document est ouvert, choisissez **Fichier** > **Imprimer**.
- 2 Sélectionnez une imprimante, puis dans le menu déroulant suivant le menu Orientation, choisissez **Impression PIN**.
- 3 Activez **Imprimer avec code PIN**, puis entrez un code PIN à quatre chiffres.
- 4 Cliquez sur **Imprimer**.
- 5 A partir du panneau de commandes, lancez le travail d'impression. Accédez à :

Travaux suspendus > **OK** > sélectionnez le nom de votre ordinateur > **OK** > **Confidentiel** > **OK** > entrez le code PIN > **OK** > sélectionnez le travail d'impression > **OK** > **Imprimer** > **OK**

Utilisation du pilote d'impression

- 1 Lorsqu'un document est ouvert, choisissez **Fichier** > **Imprimer**.
- 2 Sélectionnez une imprimante, puis dans le menu déroulant suivant le menu Orientation, choisissez **Imprimer et suspendre**.
- 3 Choisissez **Impression confidentielle**, puis entrez un code PIN à quatre chiffres.
- 4 Cliquez sur **Imprimer**.
- 5 A partir du panneau de commandes, lancez le travail d'impression. Accédez à :

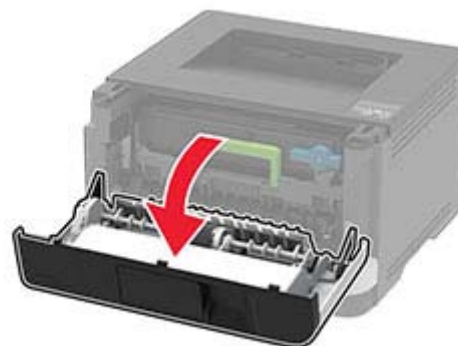
Travaux suspendus > **OK** > sélectionnez le nom de votre ordinateur > **OK** > **Confidentiel** > **OK** > **OK** > sélectionnez le travail d'impression > **OK** > entrez le code PIN > **OK** > **Imprimer** > **OK**

Entretien l'imprimante

Remplacement de la cartouche de toner

- 1 Ouvrez la porte avant.

Avertissement—Danger potentiel : Pour éviter les décharges électrostatiques, touchez les parties métalliques exposées du cadre de l'imprimante avant d'accéder ou de toucher aux parties intérieures de l'imprimante.



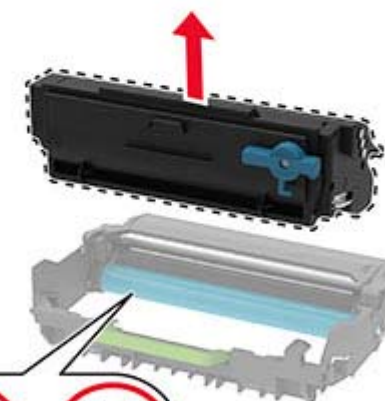
- 2 Retirez l'unité de traitement d'images.



- 3 Tournez le loquet bleu, puis retirez la cartouche de toner usagée de l'unité de traitement d'images.

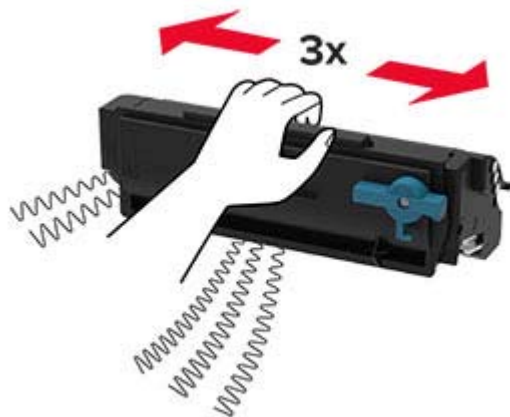
Avertissement—Danger potentiel : N'exposez pas l'unité de traitement d'images à la lumière directe pendant plus de 10 minutes. Une exposition prolongée à la lumière pourrait altérer la qualité d'impression.

Avertissement—Danger potentiel : Ne touchez pas le tambour du photoconducteur. Vous risqueriez d'altérer la qualité des prochaines tâches.

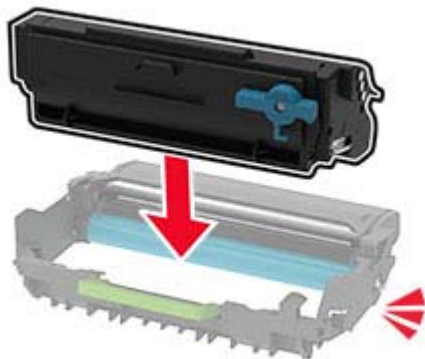


- 4 Déballez la nouvelle cartouche de toner.

5 Secouez la cartouche de toner pour répartir le toner.



6 Insérez la nouvelle cartouche de toner dans l'unité de traitement d'images jusqu'à ce qu'elle s'enclenche.



7 Insérez l'unité de traitement d'images.



8 Fermez la porte.

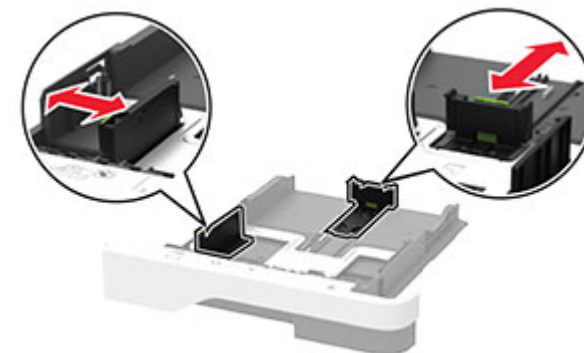
Chargement des tiroirs

1 Retirez le tiroir.

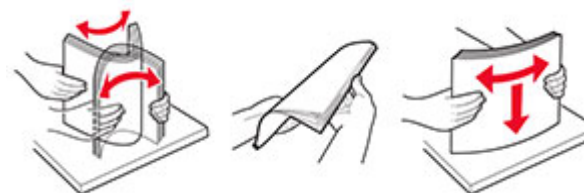
Remarque : Pour éviter les bouchages papier, ne retirez pas le tiroir lorsque l'imprimante est occupée.



2 Ajustez les guides pour qu'ils correspondent à la taille du papier chargé.



3 Déramez, ventilez et alignez les bords du papier avant de le charger.



4 Chargez la pile de papier, face à imprimer vers le bas, puis assurez-vous que les guides sont bien ajustés contre le papier.

Remarques :

- Chargez le papier à en-tête face vers le bas, en orientant l'en-tête vers l'avant du tiroir pour l'impression recto.
- Chargez le papier à en-tête face vers le haut, en orientant l'en-tête vers l'arrière du tiroir pour l'impression recto verso.
- Ne faites pas glisser le papier dans le tiroir.
- Pour éviter les bouchages papier, assurez-vous que la hauteur de la pile ne dépasse pas les indicateurs de remplissage maximum.

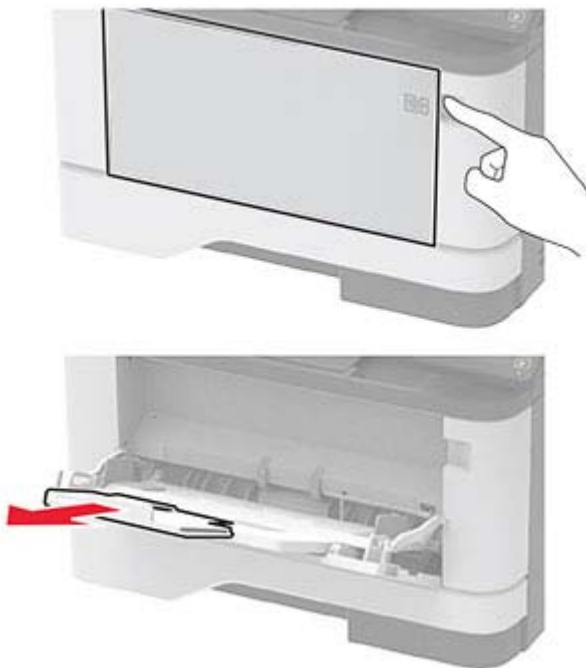


5 Insérez le tiroir.

Si nécessaire, définissez le format et le type de papier à partir du panneau de commandes pour qu'ils correspondent au papier chargé.

Alimentation du chargeur multifonction

1 Ouvrez le chargeur multifonction.



2 Déramez, ventilez et alignez les bords du papier avant de le charger.



3 Chargez le papier avec la face imprimable tournée vers le haut.

Remarques :

- Chargez le papier à en-tête face vers le haut, en orientant l'en-tête vers l'arrière de l'imprimante pour l'impression recto.

- Chargez le papier à en-tête face vers le bas, en orientant l'en-tête vers l'avant de l'imprimante pour l'impression recto verso.
- Chargez les enveloppes avec le rabat vers le bas sur le côté gauche.

Avertissement—Danger potentiel : n'utilisez pas d'enveloppes avec timbre, agrafe, fermoir, fenêtre, revêtement intérieur couché ou bande autocollante.

4 Ajustez les guides pour qu'ils correspondent à la taille du papier chargé.



5 A partir du panneau de commandes, réglez le format et le type de papier de manière à ce qu'ils correspondent à ceux du papier chargé.

Définition du type et du format de papier

1 A partir du panneau de commandes, accédez à :

Paramètres > **OK** > Papier > **OK** > Configuration du tiroir > **OK** > Format/Type papier > **OK** > sélectionnez une source de papier

2 Définissez le type et le format de papier.

Connexion d'un périphérique mobile à l'imprimante

Avant de connecter votre périphérique mobile, assurez-vous que Wi-Fi Direct a été configuré. Pour plus d'informations, reportez-vous à la section « Configuration de Wi-Fi Direct » à la page 5.

Connexion à l'aide de Wi-Fi Direct

Remarque : Ces instructions s'appliquent uniquement aux périphériques mobiles Android.

- 1 Sur le périphérique mobile, accédez au menu des paramètres.
- 2 Activez le **Wi-Fi**, puis appuyez sur **Wi-Fi Direct**.
- 3 Sélectionnez le nom Wi-Fi Direct de l'imprimante.
- 4 Confirmez la connexion sur le panneau de commandes de l'imprimante.

Connexion à l'aide de Wi-Fi

- 1 Sur le périphérique mobile, accédez au menu des paramètres.
- 2 Appuyez sur **Wi-Fi**, puis sélectionnez le nom Wi-Fi Direct de l'imprimante.

Remarque : La chaîne DIRECT-xy (où x et y sont deux caractères aléatoires) est ajoutée avant le nom Wi-Fi Direct.

- 3 Saisissez le mot de passe Wi-Fi Direct.

Configuration de Wi-Fi Direct

Remarque : Cette fonctionnalité est disponible uniquement sur certains modèles d'imprimante.

Wi-Fi Direct est une technologie peer-to-peer basée sur le Wi-Fi, qui permet aux périphériques sans fil de se connecter directement à une imprimante compatible Wi-Fi Direct sans utiliser de point d'accès (routeur sans fil).

- 1 A partir du panneau de commandes, accédez à :

Paramètres > **OK** > **Réseau/Ports** > **OK** > **Wi-Fi Direct** > **OK**

- 2 Configurez les paramètres.

- **Activer Wi-Fi Direct :** permet à l'imprimante de diffuser son propre réseau Wi-Fi Direct.
- **Nom Wi-Fi Direct :** attribue un nom au réseau Wi-Fi Direct.

- **Mot de passe Wi-Fi Direct :** attribue le mot de passe pour négocier la sécurité sans fil lors de l'utilisation de la connexion peer-to-peer.
- **Afficher le mot de passe sur la page de configuration :** affiche le mot de passe sur la Page de configuration du réseau.
- **Accepter auto. demandes bout. comm. :** permet à l'imprimante d'accepter automatiquement les demandes de connexion.

Remarque : L'acceptation automatique des demandes du bouton de commande n'est pas sécurisée.

Connexion de l'imprimante à un réseau Wi-Fi

Remarque : Cette fonctionnalité est disponible uniquement sur certains modèles d'imprimante.

Avant de commencer, vérifiez les points suivants :

- Le Réseau actif est défini sur Auto. A partir du panneau de commandes, accédez à **Paramètres** > **OK** > **Réseau/Ports** > **OK** > **Informations réseau** > **OK** > **Réseau actif** > **OK** > **Auto** > **OK**.
- Le câble Ethernet n'est pas connecté à l'imprimante.

- 1 A partir du panneau de commandes, accédez à :

Paramètres > **OK** > **Réseau/Ports** > **OK** > **Sans fil** > **OK** > **Configuration à partir du panneau de commandes de l'imprimante** > **OK** > **Choisir un réseau** > **OK**

- 2 Sélectionnez un réseau Wi-Fi, puis saisissez le mot de passe réseau.

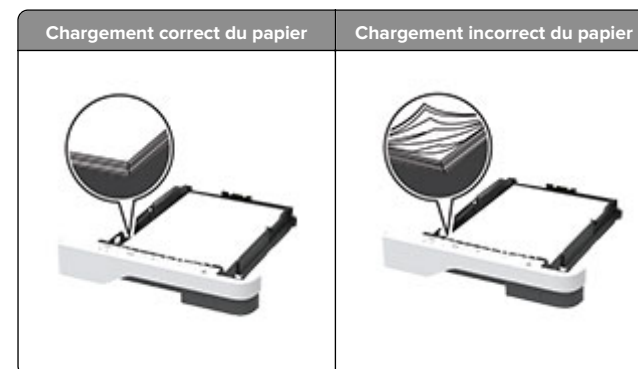
Remarque : Sur les modèles d'imprimante compatibles Wi-Fi, une invite de configuration du réseau Wi-Fi s'affiche lors de la configuration initiale.

Elimination des bourrages

Réduction des risques de bourrage

Chargez le papier correctement

- Assurez-vous que le papier est chargé bien à plat dans le tiroir.



- Ne chargez ou n'enlevez pas un tiroir lorsqu'une impression est en cours.
- Ne chargez pas trop de papier. Assurez-vous que la hauteur de la pile est en dessous du repère de chargement maximal.
- Ne faites pas glisser le papier dans le tiroir. Chargez le papier comme illustré.



- Assurez-vous que les guides-papier sont correctement positionnés et qu'ils ne sont pas trop serrés contre le papier ou les enveloppes.

- Poussez fermement le tiroir dans l'imprimante une fois le papier chargé.

Utilisez le papier recommandé.

- Utilisez uniquement les types de papier et de support spéciaux recommandés.
- Ne chargez pas de papier froissé, plié, humide, gondolé ou recourbé.
- Déramez, ventilez et alignez les bords du papier avant de le charger.

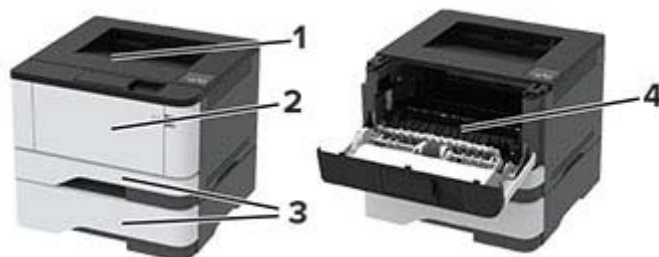


- N'utilisez pas de papier découpé ou rogné manuellement.
- Ne mélangez pas les formats, les grammages ou les types de papier dans un même tiroir.
- Assurez-vous que le format et le type de papier sont définis correctement sur l'ordinateur ou sur le panneau de commandes de l'imprimante.
- Stockez le papier en suivant les recommandations du fabricant.

Identification des zones de bourrage

Remarques :

- Lorsque l'option Assistance bourrage papier est définie sur Activé, l'imprimante éjecte automatiquement les pages vierges ou les pages partiellement imprimées dès qu'une page coincée a été dégagée. Vérifiez les pages vierges imprimées.
- Lorsque l'option Correction bourrage est définie sur Activé ou Auto, l'imprimante réimprime les pages coincées.



Zones de bourrage	
1	Réceptacle standard
2	Chargeur multifonction
3	Tiroirs
4	Unité d'impression recto verso
5	Porte arrière

Bourrage papier dans le réceptacle standard

Retirez le papier coincé.

Remarque : Assurez-vous qu'il ne reste plus de morceaux de papier.



Bourrage papier dans le chargeur multifonction

- 1 Retirez le papier du chargeur multifonction.



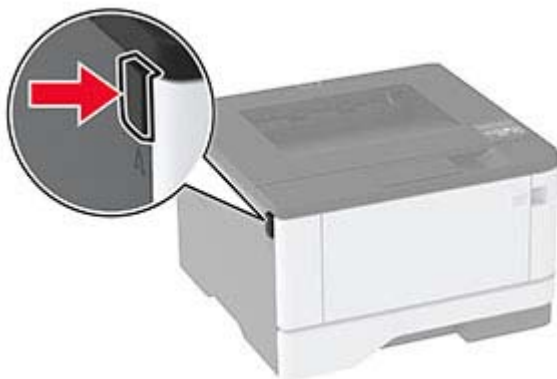
- 2 Retirez le papier coincé.

Remarque : Assurez-vous qu'il ne reste plus de morceaux de papier.

- 3 Fermez le chargeur multifonction.

- 4 Ouvrez la porte avant.

Avertissement—Danger potentiel : Pour éviter les décharges électrostatiques, touchez les parties métalliques exposées du cadre de l'imprimante avant d'accéder ou de toucher aux parties intérieures de l'imprimante.



5 Retirez l'unité de traitement d'images.



Avertissement—Danger potentiel : N'exposez pas l'unité de traitement d'images à la lumière directe pendant plus de 10 minutes. Une exposition prolongée à la lumière pourrait altérer la qualité d'impression.

Avertissement—Danger potentiel : Ne touchez pas le tambour du photoconducteur. Vous risqueriez d'altérer la qualité des prochaines tâches.



6 Retirez le papier coincé.

ATTENTION—SURFACE CHAUDE : L'intérieur de l'imprimante risque d'être brûlant. Pour réduire le risque de brûlure, laissez la surface ou le composant refroidir avant d'y toucher.

Remarque : Assurez-vous qu'il ne reste plus de morceaux de papier.

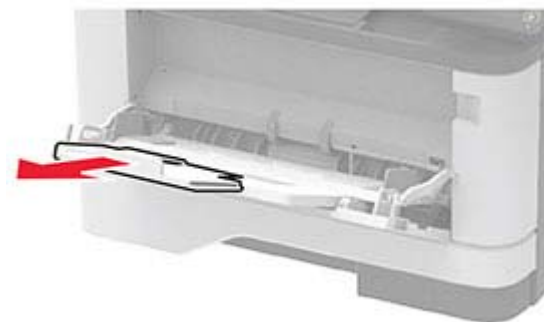


7 Insérez l'unité de traitement d'images.



8 Fermez la porte.

9 Ouvrez le chargeur multifonction.



- 10 Déramez, ventilez et alignez les bords du papier avant de le charger.



- 11 Rechargez du papier.



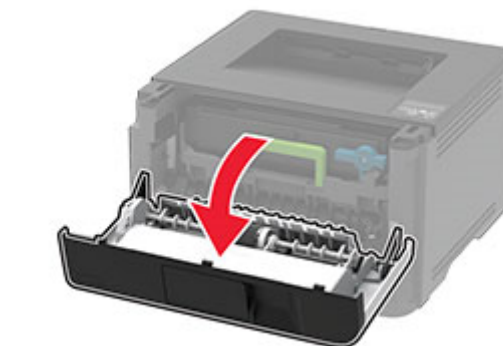
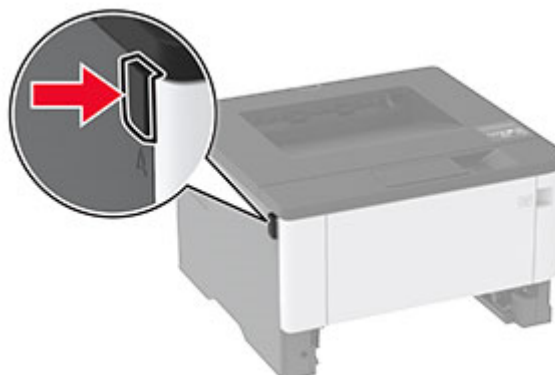
Bourrage papier dans les tiroirs

- 1 Retirez le tiroir.



- 2 Ouvrez la porte avant.

Avertissement—Danger potentiel : Pour éviter les décharges électrostatiques, touchez les parties métalliques exposées du cadre de l'imprimante avant d'accéder ou de toucher aux parties intérieures de l'imprimante.



- 3 Retirez l'unité de traitement d'images.



Avertissement—Danger potentiel : N'exposez pas l'unité de traitement d'images à la lumière directe pendant plus de 10 minutes. Une exposition prolongée à la lumière pourrait altérer la qualité d'impression.

Avertissement—Danger potentiel : Ne touchez pas le tambour du photoconducteur. Vous risqueriez d'altérer la qualité des prochaines tâches.



- 4 Retirez le papier coincé.

ATTENTION—SURFACE CHAUDE : L'intérieur de l'imprimante risque d'être brûlant. Pour réduire le risque de brûlure, laissez la surface ou le composant refroidir avant d'y toucher.

Remarque : Assurez-vous qu'il ne reste plus de morceaux de papier.



5 Insérez l'unité de traitement d'images.



6 Fermez la porte avant, puis insérez le tiroir.

7 Ouvrez la porte arrière.

ATTENTION—SURFACE CHAUDE : L'intérieur de l'imprimante risque d'être brûlant. Pour réduire le risque de brûlure, laissez la surface ou le composant refroidir avant d'y toucher.



8 Retirez le papier coincé.

Remarque : Assurez-vous qu'il ne reste plus de morceaux de papier.



9 Refermez la porte arrière.

10 Retirez le tiroir en option.



11 Retirez le papier coincé.

Remarque : Assurez-vous qu'il ne reste plus de morceaux de papier.

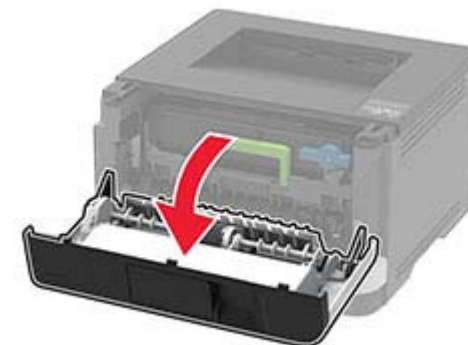
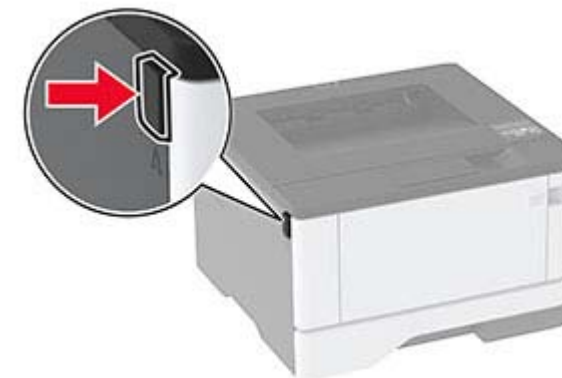


12 Insérez le tiroir.

Bourrage papier dans l'unité d'impression recto verso

1 Ouvrez la porte avant.

Avertissement—Danger potentiel : Pour éviter les décharges électrostatiques, touchez les parties métalliques exposées du cadre de l'imprimante avant d'accéder ou de toucher aux parties intérieures de l'imprimante.



2 Retirez l'unité de traitement d'images.



Avertissement—Danger potentiel : N'exposez pas l'unité de traitement d'images à la lumière directe pendant plus de 10 minutes. Une exposition prolongée à la lumière pourrait altérer la qualité d'impression.

Avertissement—Danger potentiel : Ne touchez pas le tambour du photoconducteur. Vous risqueriez d'altérer la qualité des prochaines tâches.



3 Retirez le papier coincé.

ATTENTION—SURFACE CHAUDE : L'intérieur de l'imprimante risque d'être brûlant. Pour réduire le risque de brûlure, laissez la surface ou le composant refroidir avant d'y toucher.

Remarque : Assurez-vous qu'il ne reste plus de morceaux de papier.



4 Insérez l'unité de traitement d'images.

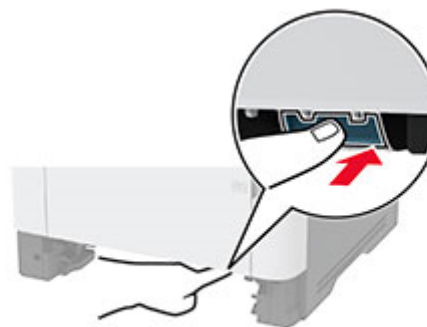


5 Fermez la porte.

6 Retirez le tiroir.



7 Appuyez sur le loquet de l'unité d'impression recto verso pour l'ouvrir.



8 Retirez le papier coincé.

Remarque : Assurez-vous qu'il ne reste plus de morceaux de papier.



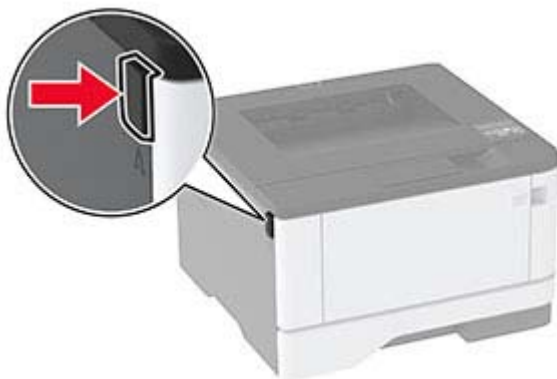
9 Refermez l'unité d'impression recto verso.

10 Insérez le tiroir.

Bourrage papier derrière la porte arrière

1 Ouvrez la porte avant.

Avertissement—Danger potentiel : Pour éviter les décharges électrostatiques, touchez les parties métalliques exposées du cadre de l'imprimante avant d'accéder ou de toucher aux parties intérieures de l'imprimante.



2 Retirez l'unité de traitement d'images.



Avertissement—Danger potentiel : N'exposez pas l'unité de traitement d'images à la lumière directe pendant plus de 10 minutes. Une exposition prolongée à la lumière pourrait altérer la qualité d'impression.

Avertissement—Danger potentiel : Ne touchez pas le tambour du photoconducteur. Vous risqueriez d'altérer la qualité des prochaines tâches.



3 Ouvrez la porte arrière.

ATTENTION—SURFACE CHAUDE : L'intérieur de l'imprimante risque d'être brûlant. Pour réduire le risque de brûlure, laissez la surface ou le composant refroidir avant d'y toucher.



4 Retirez le papier coincé.

Remarque : Assurez-vous qu'il ne reste plus de morceaux de papier.



5 Refermez la porte arrière.

6 Insérez l'unité de traitement d'images.



7 Fermez la porte avant.