

# Guida rapida

## Stampa

### Stampa da un computer

**Nota:** Per etichette, cartoncini e buste, impostare il tipo e il formato della carta nella stampante prima di stampare il documento.

- 1 Dal documento che si sta tentando di stampare, aprire la finestra di dialogo Stampa.
- 2 Se necessario, regolare le impostazioni.
- 3 Stampare il documento.

### Stampa da un dispositivo mobile

#### Stampa da un dispositivo mobile con AirPrint



La funzione software AirPrint è una soluzione di stampa mobile che consente di stampare direttamente dai dispositivi su una stampante certificata AirPrint.

**Note:**

- Assicurarsi che il dispositivo Apple e la stampante siano collegati alla stessa rete. Se la rete è dotata di più hub wireless, accertarsi che entrambi i dispositivi siano connessi alla stessa subnet.
  - Questa applicazione è supportata solo in alcuni dispositivi Apple.
- 1 Da un dispositivo mobile, selezionare un documento da File Manager o avviare un'applicazione compatibile.
  - 2 Premere l'icona di condivisione, quindi toccare **Stampa**.
  - 3 Selezionare una stampante.

Se necessario, regolare le impostazioni.




- 4 Stampare il documento.

### Stampa da un dispositivo cellulare con Wi-Fi Direct®

Wi-Fi Direct® è un servizio di stampa che consente di stampare su qualsiasi stampante abilitata per Wi-Fi Direct.

**Nota:** Accertarsi che il dispositivo cellulare sia connesso alla rete wireless della stampante. Per ulteriori informazioni, vedere ["Connessione di un dispositivo mobile alla stampante" a pagina 5](#).

- 1 Dal dispositivo cellulare, aprire un documento oppure selezionarne uno da Gestione file.
- 2 A seconda del dispositivo mobile in uso, effettuare una delle seguenti operazioni:

- Toccare  > **Stampa**.
- Toccare  > **Stampa**.
- Toccare  > **Stampa**.

- 3 Selezionare una stampante, quindi, se necessario, modificare le impostazioni.
- 4 Stampare il documento.

### Stampa di processi riservati e in attesa

#### Per gli utenti Windows

- 1 Con un documento aperto, fare clic su **File > Stampa**.
- 2 Selezionare una stampante, quindi fare clic su **Proprietà, Preferenze, Opzioni o Impostazioni**.
- 3 Fare clic su **Stampa e mantieni**.
- 4 Selezionare **Usa Stampa e mantieni**, quindi assegnare un nome utente.
- 5 Selezionare il tipo di processo di stampa (riservato, da ripetere, prenotato o di verifica).  
Se si seleziona **Riservato**, proteggere il processo di stampa con un numero di identificazione personale (PIN).
- 6 Fare clic su **OK** o su **Stampa**.
- 7 Rilasciare il processo di stampa dal pannello di controllo della stampante.

- In caso di processi di stampa riservati, accedere a:

**Processi in attesa** > **OK** > selezionare il nome utente > **OK** > **Riservata** > **OK** > immettere il PIN > **OK** > selezionare il processo di stampa > **OK** > configurare le impostazioni > **OK** > **Stampa** > **OK**

- In caso di altri processi di stampa, accedere a:

**Processi in attesa** > **OK** > selezionare il nome utente > **OK** > selezionare il processo di stampa > **OK** > configurare le impostazioni > **OK** > **Stampa** > **OK**

#### Per gli utenti Macintosh

##### Utilizzo di AirPrint

- 1 Con un documento aperto, selezionare **File > Stampa**.
- 2 Selezionare una stampante, quindi dal menu a discesa dopo Orientamento scegliere **Stampa con PIN**.
- 3 Abilitare l'opzione **Stampa con PIN**, quindi immettere un PIN di quattro cifre.
- 4 Fare clic su **Stampa**.
- 5 Rilasciare il processo di stampa dal pannello di controllo della stampante. Accedere a:

**Processi in attesa** > **OK** > selezionare il nome del computer > **OK** > **Riservata** > **OK** > immettere il PIN > **OK** > selezionare il processo di stampa > **OK** > **Stampa** > **OK**

##### Utilizzo del driver di stampa

- 1 Con un documento aperto, selezionare **File > Stampa**.
- 2 Selezionare una stampante, quindi dal menu a discesa dopo Orientamento scegliere **Stampa e mantieni**.
- 3 Scegliere **Stampa riservata**, quindi immettere un PIN di quattro cifre.
- 4 Fare clic su **Stampa**.
- 5 Rilasciare il processo di stampa dal pannello di controllo della stampante. Accedere a:

**Processi in attesa** > **OK** > selezionare il nome del computer > **OK** > **Riservata** > **OK** > **OK** > selezionare il processo

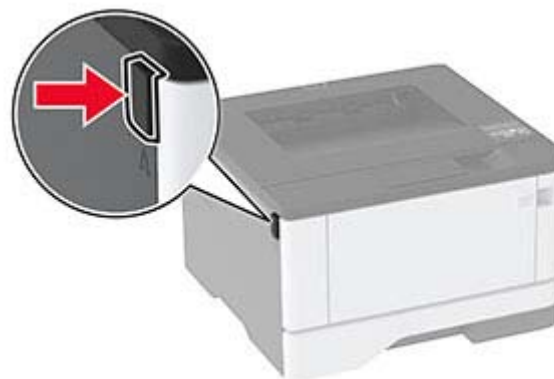
di stampa > **OK** > immettere il PIN > **OK** > **Stampa** >  
**OK**

## Manutenzione della stampante

### Sostituzione della cartuccia di toner

1 Aprire lo sportello anteriore.

**Attenzione - Possibili danni:** Per evitare danni causati da scariche elettrostatiche, toccare una parte in metallo esposta del telaio prima di accedere o toccare le parti interne della stampante.



2 Rimuovere l'unità immagini.



3 Ruotare il fermo blu, quindi rimuovere la cartuccia del toner usata dall'unità immagini.

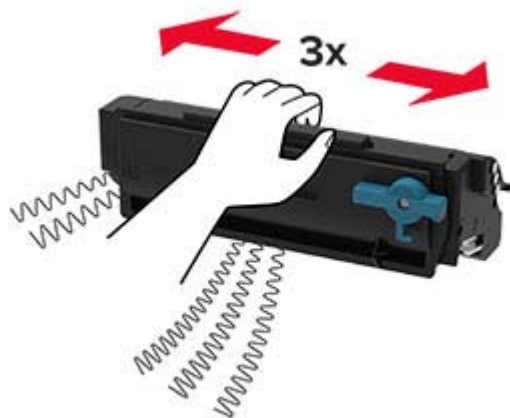
**Attenzione - Possibili danni:** non esporre l'unità immagini alla luce diretta per più di 10 minuti. L'eccessiva esposizione alla luce può compromettere la qualità di stampa.

**Attenzione - Possibili danni:** non toccare il tamburo del fotoconduttore. Ciò potrebbe influire sulla qualità dei processi di stampa futuri.

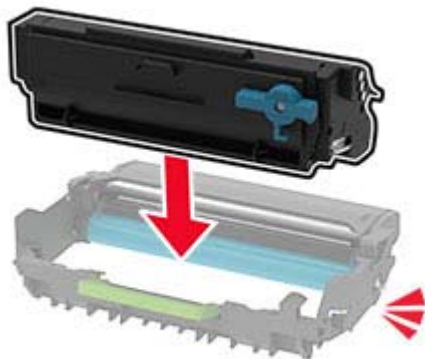


4 Estrarre la nuova cartuccia di toner dalla confezione.

5 Agitare la cartuccia di toner per ridistribuire il toner.



6 Inserire la nuova cartuccia di toner nell'unità immagini finché non *scatta* in posizione.



7 Inserire l'unità immagini.



8 Chiudere lo sportello.

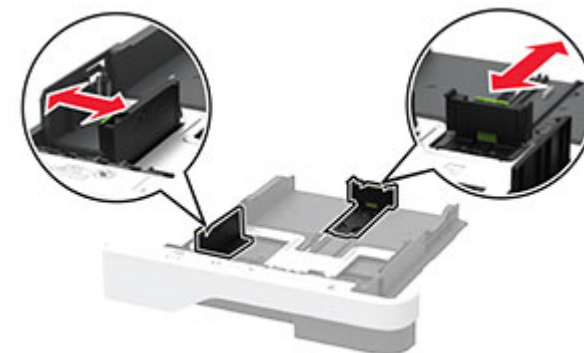
## Caricamento dei vassoi

1 Rimuovere il vassoio.

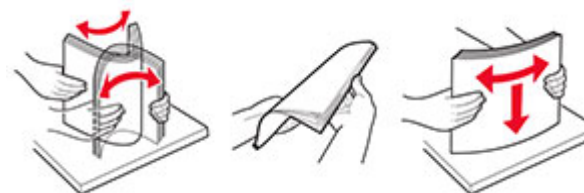
**Nota:** per evitare inceppamenti, non rimuovere il vassoio quando la stampante è occupata.



2 Regolare le guide in modo che corrispondano al formato della carta caricata.



3 Flettere, aprire a ventaglio e allineare i bordi della carta prima di caricarla.



4 Caricare la risma di carta con il lato di stampa rivolto verso il basso, quindi accertarsi che le guide aderiscano bene ai bordi della carta.

### Note:

- Per la stampa su un lato, caricare la carta intestata rivolta verso il basso, con l'intestazione verso la parte anteriore del vassoio.
- Per la stampa su due lati, caricare la carta intestata rivolta verso l'alto, con l'intestazione verso la parte posteriore del vassoio.
- Non far scivolare la carta nel vassoio.
- Per evitare inceppamenti della carta, accertarsi che l'altezza della risma non superi l'indicatore di riempimento carta massimo.

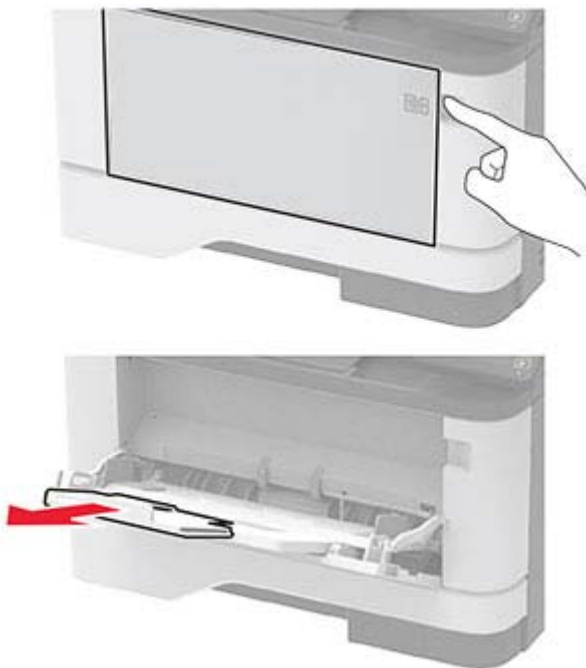


**5** Inserire il vassoio.

Se necessario, impostare il tipo e il formato della carta nel pannello di controllo in modo che corrispondano alla carta caricata.

## Caricamento dell'alimentatore multiuso

**1** Aprire l'alimentatore multiuso.



**2** Flettere, aprire a ventaglio e allineare i bordi della carta prima di caricarla.



**3** Caricare la carta con il lato di stampa rivolto verso l'alto.

**Note:**

- Per la stampa su un lato, caricare la carta intestata rivolta verso l'alto, con l'intestazione verso la parte posteriore del vassoio.

- Per la stampa su due lati, caricare la carta intestata rivolta verso il basso, con l'intestazione verso la parte anteriore del vassoio.
- Caricare le buste con l'aletta rivolta verso il basso e a sinistra.

**Attenzione - Possibili danni:** non utilizzare buste con francobolli, graffette, ganci, finestre, autoadesivi o rivestimenti patinati.

**4** Regolare la guida in base al formato della carta che si sta caricando.



**5** Dal pannello di controllo, impostare il formato e il tipo di carta in modo che corrispondano a quelli della carta caricata.

## Impostazione del tipo e del formato carta

**1** Dal pannello di controllo, scorrere fino a:

**Impostazioni** > **OK** > **Carta** > **OK** > **Configurazione vassoi** > **OK** > **Formato/tipo carta** > **OK** > selezionare una origine della carta

**2** Impostare il formato e il tipo di carta.

## Connessione di un dispositivo mobile alla stampante

Prima di connettere il dispositivo mobile, assicurarsi che la funzione Wi-Fi Direct sia stata configurata. Per ulteriori informazioni, vedere "[Configurazione di Wi-Fi Direct](#)" a [pagina 5](#).

### Connessione tramite Wi-Fi Direct

**Nota:** Queste istruzioni si applicano solo ai dispositivi mobili Android.

- 1 Dal dispositivo mobile, andare al menu delle impostazioni.
- 2 Abilitare la funzione **Wi-Fi**, quindi toccare **Wi-Fi Direct**.
- 3 Selezionare il nome Wi-Fi Direct della stampante.
- 4 Confermare la connessione sul pannello di controllo della stampante.

### Connessione tramite Wi-Fi

- 1 Dal dispositivo mobile, andare al menu delle impostazioni.
- 2 Toccare **Wi-Fi** e selezionare il nome Wi-Fi Direct della stampante.

**Nota:** la stringa DIRECT-xy (dove x e y sono due caratteri casuali) precede il nome Wi-Fi Direct.

- 3 Immettere la password Wi-Fi Direct.

## Configurazione di Wi-Fi Direct

**Nota:** questa funzione è disponibile solo per alcuni modelli di stampante.

Wi-Fi Direct è una tecnologia peer-to-peer basata su Wi-Fi che consente alle periferiche wireless di connettersi direttamente a una stampante compatibile con Wi-Fi Direct senza utilizzare un punto di accesso (router wireless).

- 1 Dal pannello di controllo, accedere a:

**Impostazioni** > **OK** > **Rete/Porte** > **OK** > **Wi-Fi Direct** > **OK**

- 2 Configurare le impostazioni.

- **Abilita Wi-Fi Direct:** consente alla stampante di trasmettere sulla propria rete Wi-Fi Direct.

- **Nome Wi-Fi Direct:** consente di assegnare un nome alla rete Wi-Fi Direct.
- **Password Wi-Fi Direct:** consente di assegnare la password per la negoziazione della protezione wireless quando si utilizza la connessione peer-to-peer.
- **Mostra password nella pagina Impostazioni:** consente di visualizzare la password nella Pagina delle impostazioni di rete.
- **Accetta automaticamente le richieste del pulsante di comando:** consente alla stampante di accettare automaticamente le richieste di connessione.

**Nota:** l'accettazione automatica delle richieste pulsante di comando non è sicura.

## Connessione della stampante a una rete Wi-Fi

**Nota:** questa funzione è disponibile solo per alcuni modelli di stampante.

Prima di iniziare, accertarsi delle seguenti condizioni:

- Adattatore attivo è impostato su Automatico. Dal pannello di controllo, accedere a **Impostazioni** > **OK** > **Rete/Porte** > **OK** > **Panoramica sulla rete** > **OK** > **Adattatore attivo** > **OK** > **Automatico** > **OK**.
- Il cavo Ethernet non è collegato alla stampante.

- 1 Dal pannello di controllo, accedere a:

**Impostazioni** > **OK** > **Rete/Porte** > **OK** > **Wireless** > **OK** > **Configura su pannello stampante** > **OK** > **Scegli rete** > **OK**

- 2 Selezionare una rete Wi-Fi e digitare la password.

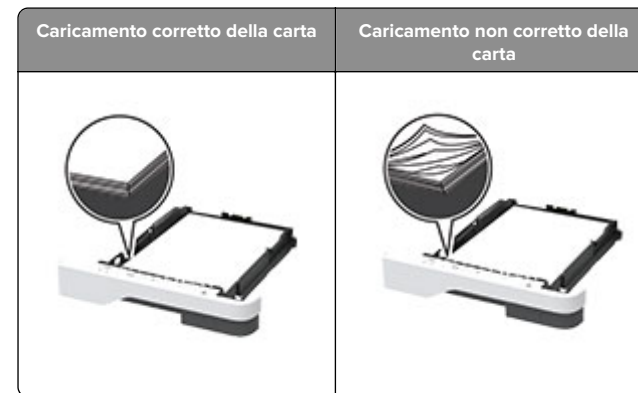
**Nota:** per i modelli di stampante predisposti per la rete Wi-Fi, viene visualizzata una richiesta di configurazione della rete Wi-Fi durante l'installazione iniziale.

## Rimozione degli inceppamenti

### Come evitare gli inceppamenti

#### Caricare la carta correttamente

- Accertarsi che la carta sia ben distesa nel vassoio.



- Non caricare o rimuovere un vassoio durante la stampa.
- Non caricare una quantità eccessiva di carta. Accertarsi che l'altezza della risma non superi l'indicatore di livello massimo della carta.
- Non far scivolare la carta nel vassoio. Caricare la carta come mostrato in figura.



- Assicurarsi che le guide della carta siano posizionate correttamente e che non aderiscano eccessivamente alla carta o alle buste.

- Dopo aver caricato carta, inserire con decisione il vassoio nella stampante.

### Utilizzare la carta consigliata

- Utilizzare solo carta consigliata o supporti speciali.
- Non caricare carta che sia piegata, squalcita, umida, ripiegata o arricciata.
- Flettere, aprire a ventaglio e allineare i bordi della carta prima di caricarla.

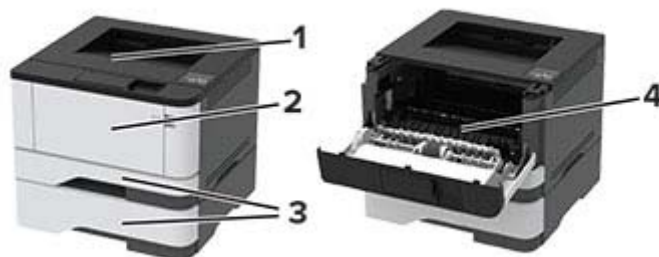


- Non utilizzare carta tagliata o rifilata a mano.
- Non mischiare tipi, pesi o dimensioni di supporti diversi nello stesso vassoio.
- Accertarsi che il tipo e il formato della carta siano impostati correttamente sul computer o sul pannello di controllo della stampante.
- Conservare la carta come consigliato dal produttore.

### Individuazione delle aree di inceppamento

#### Note:

- Quando l'opzione Assistenza inceppamento è attivata, una volta rimossa la pagina inceppata, la stampante espelle automaticamente le pagine vuote o parzialmente stampate. Verificare se nel risultato di stampa sono presenti pagine vuote.
- Se l'opzione Rimozione inceppamento è attivata o impostata su Automatica, le pagine inceppate vengono ristampate.



	Aree di inceppamento
1	Raccoglitore standard
2	Alimentatore multiuso
3	Vassoio
4	Unità fronte/retro
5	Sportello di accesso posteriore

### Inceppamento della carta nel raccoglitore standard

Rimuovere la carta inceppata.

**Nota:** Accertarsi che siano stati rimossi tutti i frammenti di carta.



### Inceppamento della carta nell'alimentatore multiuso

1 Rimuovere la carta dall'alimentatore multiuso.



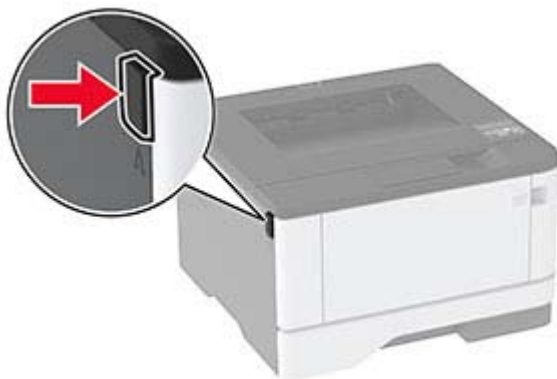
2 Rimuovere la carta inceppata.

**Nota:** accertarsi che siano stati rimossi tutti i frammenti di carta.

3 Chiudere l'alimentatore multiuso.

4 Aprire lo sportello anteriore.

**Attenzione - Possibili danni:** Per evitare danni causati da scariche elettrostatiche, toccare una parte in metallo esposta del telaio prima di accedere o toccare le parti interne della stampante.



5 Rimuovere l'unità immagini.



**Attenzione - Possibili danni:** non esporre l'unità immagini alla luce diretta per più di 10 minuti. L'eccessiva esposizione alla luce può compromettere la qualità di stampa.

**Attenzione - Possibili danni:** non toccare il tamburo del fotoconduttore. Ciò potrebbe influire sulla qualità dei processi di stampa futuri.



6 Rimuovere la carta inceppata.

**ATTENZIONE - SUPERFICIE CALDA:** l'interno della stampante potrebbe surriscaldarsi. Per evitare infortuni, lasciare raffreddare la superficie dei componenti prima di toccarla.

**Nota:** accertarsi che siano stati rimossi tutti i frammenti di carta.

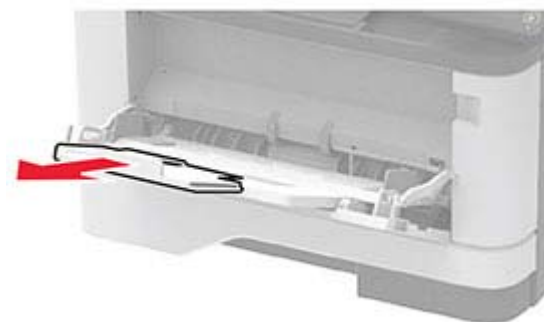


7 Inserire l'unità immagini.



8 Chiudere lo sportello.

9 Aprire l'alimentatore multiuso.



10 Flettere, aprire a ventaglio e allineare i bordi della carta prima di caricarla.



11 Caricare nuovamente la carta.



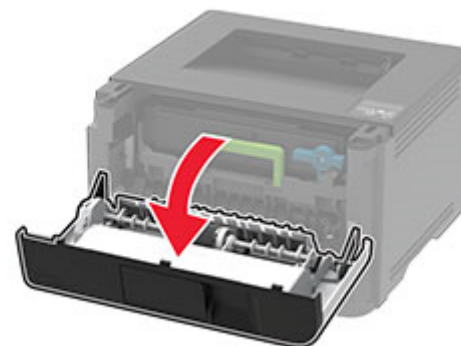
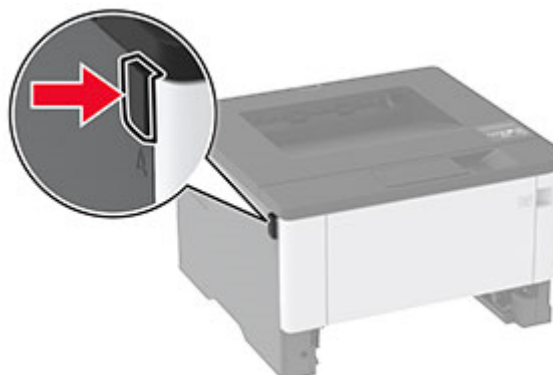
## Inceppamento della carta nei vassoi

1 Rimuovere il vassoio.



2 Aprire lo sportello anteriore.

**Attenzione - Possibili danni:** Per evitare danni causati da scariche elettrostatiche, toccare una parte in metallo esposta del telaio prima di accedere o toccare le parti interne della stampante.



3 Rimuovere l'unità immagini.



**Attenzione - Possibili danni:** non esporre l'unità immagini alla luce diretta per più di 10 minuti. L'eccessiva esposizione alla luce può compromettere la qualità di stampa.

**Attenzione - Possibili danni:** non toccare il tamburo del fotoconduttore. Ciò potrebbe influire sulla qualità dei processi di stampa futuri.



4 Rimuovere la carta inceppata.

**Attenzione - SUPERFICIE CALDA:** l'interno della stampante potrebbe surriscaldarsi. Per evitare infortuni, lasciare raffreddare la superficie dei componenti prima di toccarla.

**Nota:** accertarsi che siano stati rimossi tutti i frammenti di carta.




5 Inserire l'unità immagini.



6 Chiudere lo sportello anteriore, quindi inserire il vassoio.



7 Aprire lo sportello di accesso posteriore.

 **ATTENZIONE - SUPERFICIE CALDA:** l'interno della stampante potrebbe surriscaldarsi. Per evitare infortuni, lasciare raffreddare la superficie dei componenti prima di toccarla.



8 Rimuovere la carta inceppata.

**Nota:** accertarsi che siano stati rimossi tutti i frammenti di carta.



9 Chiudere lo sportello posteriore.

10 Rimuovere il vassoio opzionale.



11 Rimuovere la carta inceppata.

**Nota:** accertarsi che siano stati rimossi tutti i frammenti di carta.

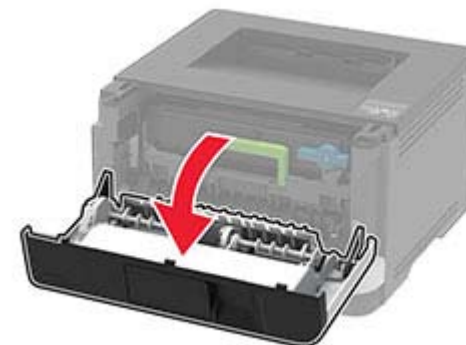
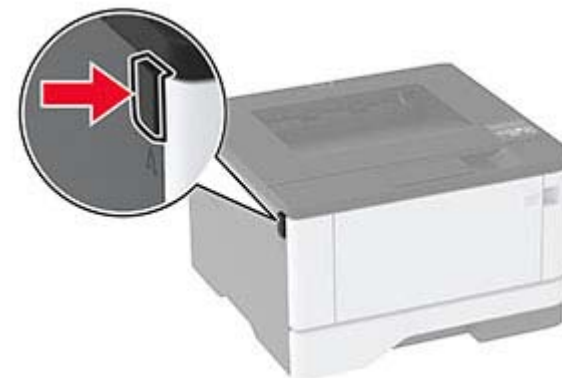


12 Inserire il vassoio.

## Inceppamento della carta nell'unità fronte/retro

1 Aprire lo sportello anteriore.

**Attenzione - Possibili danni:** Per evitare danni causati da scariche elettrostatiche, toccare una parte in metallo esposta del telaio prima di accedere o toccare le parti interne della stampante.



2 Rimuovere l'unità immagini.



**Attenzione - Possibili danni:** non esporre l'unità immagini alla luce diretta per più di 10 minuti. L'eccessiva esposizione alla luce può compromettere la qualità di stampa.

**Attenzione - Possibili danni:** non toccare il tamburo del fotoconduttore. Ciò potrebbe influire sulla qualità dei processi di stampa futuri.



**3** Rimuovere la carta inceppata.

**ATTENZIONE - SUPERFICIE CALDA:** l'interno della stampante potrebbe surriscaldarsi. Per evitare infortuni, lasciare raffreddare la superficie dei componenti prima di toccarla.

**Nota:** accertarsi che siano stati rimossi tutti i frammenti di carta.



**4** Inserire l'unità immagini.

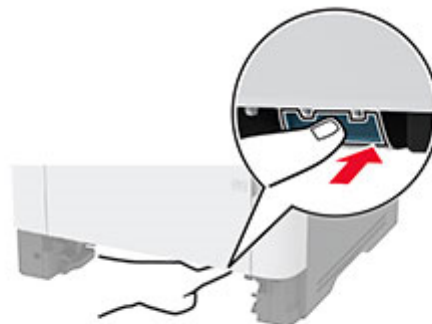


**5** Chiudere lo sportello.

**6** Rimuovere il vassoio.



**7** Spingere il fermo dell'unità fronte/retro per aprirla.



**8** Rimuovere la carta inceppata.

**Nota:** accertarsi che siano stati rimossi tutti i frammenti di carta.



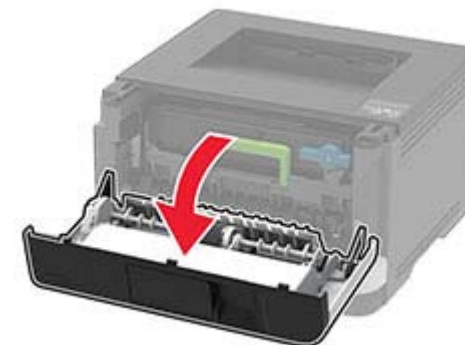
**9** Chiudere l'unità fronte/retro.

**10** Inserire il vassoio.

## Inceppamento della carta nello sportello di accesso posteriore

**1** Aprire lo sportello anteriore.

**Attenzione - Possibili danni:** Per evitare danni causati da scariche elettrostatiche, toccare una parte in metallo esposta del telaio prima di accedere o toccare le parti interne della stampante.



2 Rimuovere l'unità immagini.



**Attenzione - Possibili danni:** non esporre l'unità immagini alla luce diretta per più di 10 minuti. L'eccessiva esposizione alla luce può compromettere la qualità di stampa.

**Attenzione - Possibili danni:** non toccare il tamburo del fotoconduttore. Ciò potrebbe influire sulla qualità dei processi di stampa futuri.



3 Aprire lo sportello di accesso posteriore.

**ATTENZIONE - SUPERFICIE CALDA:** l'interno della stampante potrebbe surriscaldarsi. Per evitare infortuni, lasciare raffreddare la superficie dei componenti prima di toccarla.



4 Rimuovere la carta inceppata.

**Nota:** accertarsi che siano stati rimossi tutti i frammenti di carta.



5 Chiudere lo sportello posteriore.

6 Inserire l'unità immagini.



7 Chiudere lo sportello anteriore.