

Hızlı Başvuru

Kopyalama

Fotokopi çekme

- 1 Özgün bir belgeyi ADF tepsisine veya tarayıcı camının üzerine yerleştirin.

Not: Görüntünün kırılmasını önlemek için özgün belgenin ve çıktının aynı kağıt boyutuna sahip olduğundan emin olun.

- 2 Ana ekranda **Kopyala** öğesine dokunun ve kopya sayısını belirtin.

Gerekirse kopyalama ayarlarını düzenleyin.

- 3 Belgeyi kopyalayın.

Not: Hızlı kopyalama işlemi gerçekleştirmek için kontrol

panelinden  düğmesine basın.

Kağıdın her iki tarafına kopyalama

- 1 Özgün bir belgeyi ADF tepsisine veya tarayıcı camının üzerine yerleştirin.

- 2 Ana ekranda **Kopyala** > **Kağıt Ayarı** seçeneklerine dokunun.

- 3 Ayarları düzenleyin.

- 4 Belgeyi kopyalayın.

Bir kağıda birden fazla sayfa kopyalama

- 1 Özgün bir belgeyi ADF tepsisine veya tarayıcı camının üzerine yerleştirin.

- 2 Ana ekrandan, **Kopyala** > **Taraf Başına Sayfa** öğelerine dokunun.

- 3 Ayarları düzenleyin.

- 4 Belgeyi kopyalayın.

Faks

Faks gönderme

Kontrol panelini kullanarak

- 1 Özgün belgeyi ADF tepsisine veya tarayıcı camının üzerine yerleştirin.
- 2 Ana ekranda **Faks** öğesine dokunun, ardından istenen bilgileri girin.
- 3 Gerekirse diğer faks ayarlarını yapılandırın.
- 4 Faks işini gönderin.

Bilgisayarı kullanarak

Not: Evrensel Faks sürücüsünün kurulduğundan emin olun.

Windows kullanıcıları için

- 1 Bir belge açıkken, **Dosya** > **Yazdır** öğelerini tıklayın.
- 2 Yazıcıyı seçin, ardından **Özellikler**, **Tercihler**, **Seçenekler** veya **Ayarlar** öğesine tıklayın.
- 3 **Faks** > **Faksı etkinleştir** öğelerini tıklayın ve alıcının numarasını girin.
- 4 Gerekirse diğer faks ayarlarını yapılandırın.
- 5 Faks işini gönderin.

Macintosh kullanıcıları için

- 1 Bir belge açıkken, **Dosya** > **Yazdır** menü öğelerini seçin.
- 2 Yazıcıyı seçin ve alıcının numarasını girin.
- 3 Gerekirse diğer faks ayarlarını yapılandırın.
- 4 Faks işini gönderin.

E-posta

E-posta SMTP ayarlarını yapılandırma

Taranan bir belgeyi e-posta yoluyla göndermek için Basit Posta Aktarım Protokolü (SMTP) ayarlarını yapılandırın. Ayarlar, her e-posta hizmet sağlayıcısında değişiklik gösterir.

Başlamadan önce yazıcının bir ağa bağlı olduğundan ve ağın internete bağlı olduğundan emin olun.

Yazıcıdaki Ayarlar menüsünü kullanma

- 1 Ana ekrandan **Ayarlar** > **E-posta** > **E-posta Ayarları** öğesine dokunun.
- 2 Ayarları yapılandırın.

Notlar:

- Parola hakkında daha fazla bilgi için şu listeye bakın: [e-posta hizmet sağlayıcıları](#).
- Listede olmayan e-posta hizmet sağlayıcıları için sağlayıcınızla görüşün ve ayarları sorun.

Embedded Web Server'ı kullanma

- 1 Bir web tarayıcısı açın ve adres alanına yazıcının IP adresini yazın.

Notlar:

- Yazıcının IP adresini yazıcı ana ekranında görüntüleyin. IP adresleri, 123.123.123.123 gibi nokta işareti ile ayrılan dört rakam dizisinden oluşur.
- Bir proxy sunucu kullanıyorsanız web sayfasının doğru yüklenmesi için bir süreliğine sunucuyu devre dışı bırakın.

- 2 **Ayarlar** > **E-posta** öğesine tıklayın.

- 3 E-posta Ayarları bölümünden ayarları yapılandırın.

Notlar:

- Parola hakkında daha fazla bilgi için şu listeye bakın: [e-posta hizmet sağlayıcıları](#).
- Listede olmayan e-posta hizmet sağlayıcıları için sağlayıcınızla görüşün ve ayarları sorun.

- 4 **Kaydet** öğesine tıklayın.

E-posta hizmet sağlayıcıları

- [AOL Mail](#)
- [Comcast Mail](#)
- [Gmail](#)
- [iCloud Mail](#)
- [Mail.com](#)
- [NetEase Mail \(mail.126.com\)](#)
- [NetEase Mail \(mail.163.com\)](#)
- [NetEase Mail \(mail.yeah.net\)](#)
- [Outlook Live](#)
- [QQ Mail](#)
- [Sina Mail](#)
- [Sohu Mail](#)
- [Yahoo! Mail](#)
- [Zoho Mail](#)

Notlar:

- Sağlanan ayarları kullanırken hatalarla karşılaşsanız e-posta hizmet sağlayıcınızla görüşün.
- Listede olmayan e-posta hizmet sağlayıcıları için sağlayıcınızla görüşün.

AOL Mail

Ayar	Değer
Birincil SMTP Ağ Geçidi	smtp.aol.com
Birincil SMTP Ağ Geçidi Bağlantı Noktası	587
SSL/TLS Kullan	Gerekli
Güvenilir Sertifika Gerekir	Devre dışı
Yanıt Adresi	E-posta adresiniz
SMTP Sunucusu Kimlik Doğrulama	Oturum Aç/Düz
Aygıt-Tarafından Gönderilen E-posta	Aygıt SMTP Kmlk Bilg. Kullan
Aygıt Kullanıcı Kimliği	E-posta adresiniz

Ayar	Değer
Aygıt Parolası	Uygulama parolası Not: Bir uygulama parolası oluşturmak için AOL Hesap Güvenliği sayfasına gidin, hesabınıza giriş yapıp ardından Uygulama parolası oluştur ögesine tıklayın.

Comcast Mail

Ayar	Değer
Birincil SMTP Ağ Geçidi	smtp.comcast.net
Birincil SMTP Ağ Geçidi Bağlantı Noktası	587
SSL/TLS Kullan	Gerekli
Güvenilir Sertifika Gerekir	Devre dışı
Yanıt Adresi	E-posta adresiniz
SMTP Sunucusu Kimlik Doğrulama	Oturum Aç/Düz
Aygıt-Tarafından Gönderilen E-posta	Aygıt SMTP Kmlk Bilg. Kullan
Aygıt Kullanıcı Kimliği	E-posta adresiniz
Aygıt Parolası	Hesap parolası

Gmail™

Not: Google hesabınızda iki adımlı doğrulamanın etkinleştirildiğinden emin olun. İki adımlı doğrulamayı etkinleştirmek için [Google Hesap Güvenliği](#) sayfasına gidin, hesabınıza giriş yapıp "Google'da oturum açma" bölümünden **2 Adımlı Doğrulama** ögesine tıklayın.

Ayar	Değer
Birincil SMTP Ağ Geçidi	smtp.gmail.com
Birincil SMTP Ağ Geçidi Bağlantı Noktası	587
SSL/TLS Kullan	Gerekli
Güvenilir Sertifika Gerekir	Devre dışı
Yanıt Adresi	E-posta adresiniz
SMTP Sunucusu Kimlik Doğrulama	Oturum Aç/Düz

Ayar	Değer
Aygıt-Tarafından Gönderilen E-posta	Aygıt SMTP Kmlk Bilg. Kullan
Aygıt Kullanıcı Kimliği	E-posta adresiniz
Aygıt Parolası	Uygulama parolası Notlar: <ul style="list-style-type: none">• Bir uygulama parolası oluşturmak için Google Hesap Güvenliği sayfasına gidin, hesabınıza giriş yapıp "Google'da oturum açma" bölümünden Uygulama şifreleri ögesine tıklayın.• "Uygulama şifreleri" yalnızca iki adımlı doğrulama etkinleştirildiğinde görünür.

iCloud Mail

Not: Hesabınızda iki adımlı doğrulamanın etkinleştirildiğinden emin olun.

Ayar	Değer
Birincil SMTP Ağ Geçidi	smtp.mail.me.com
Birincil SMTP Ağ Geçidi Bağlantı Noktası	587
SSL/TLS Kullan	Gerekli
Güvenilir Sertifika Gerekir	Devre dışı
Yanıt Adresi	E-posta adresiniz
SMTP Sunucusu Kimlik Doğrulama	Oturum Aç/Düz
Aygıt-Tarafından Gönderilen E-posta	Aygıt SMTP Kmlk Bilg. Kullan
Aygıt Kullanıcı Kimliği	E-posta adresiniz
Aygıt Parolası	Uygulama parolası Not: Uygulama parolası oluşturmak için iCloud Hesap Yönetimi sayfasına gidin, hesabınıza giriş yapıp Güvenlik bölümünden Parola Oluştur ögesine tıklayın.

Mail.com

Ayar	Değer
Birincil SMTP Ağ Geçidi	smtp.mail.com
Birincil SMTP Ağ Geçidi Bağlantı Noktası	587
SSL/TLS Kullan	Gerekli
Güvenilir Sertifika Gerekir	Devre dışı
Yanıt Adresi	E-posta adresiniz
SMTP Sunucusu Kimlik Doğrulama	Oturum Aç/Düz
Aygıt-Tarafından Gönderilen E-posta	Aygıt SMTP Kmlk Bilg. Kullan
Aygıt Kullanıcı Kimliği	E-posta adresiniz
Aygıt Parolası	Hesap parolası

NetEase Mail (mail.126.com)

Not: Hesabınızda SMTP hizmetinin etkinleştirildiğinden emin olun. Hizmeti etkinleştirmek için NetEase Mail ana sayfasından, **Ayarlar > POP3/SMTP/IMAP** ögesine tıklayıp ardından **IMAP/SMTP hizmeti** veya **POP3/SMTP hizmeti** ögesini etkinleştirin.

Ayar	Değer
Birincil SMTP Ağ Geçidi	smtp.126.com
Birincil SMTP Ağ Geçidi Bağlantı Noktası	465
SSL/TLS Kullan	Gerekli
Güvenilir Sertifika Gerekir	Devre dışı
Yanıt Adresi	E-posta adresiniz
SMTP Sunucusu Kimlik Doğrulama	Oturum Aç/Düz
Aygıt-Tarafından Gönderilen E-posta	Aygıt SMTP Kmlk Bilg. Kullan
Aygıt Kullanıcı Kimliği	E-posta adresiniz
Aygıt Parolası	Yetkilendirme parolası Not: Yetkilendirme parolası, IMAP/SMTP hizmeti veya POP3/SMTP hizmeti etkinleştirildiğinde sağlanır.

NetEase Mail (mail.163.com)

Not: Hesabınızda SMTP hizmetinin etkinleştirildiğinden emin olun. Hizmeti etkinleştirmek için NetEase Mail ana sayfasından, **Ayarlar > POP3/SMTP/IMAP** ögesine tıklayıp ardından **IMAP/SMTP hizmeti** veya **POP3/SMTP hizmeti** ögesini etkinleştirin.

Ayar	Değer
Birincil SMTP Ağ Geçidi	smtp.163.com
Birincil SMTP Ağ Geçidi Bağlantı Noktası	465
SSL/TLS Kullan	Gerekli
Güvenilir Sertifika Gerekir	Devre dışı
Yanıt Adresi	E-posta adresiniz
SMTP Sunucusu Kimlik Doğrulama	Oturum Aç/Düz
Aygıt-Tarafından Gönderilen E-posta	Aygıt SMTP Kmlk Bilg. Kullan
Aygıt Kullanıcı Kimliği	E-posta adresiniz
Aygıt Parolası	Yetkilendirme parolası Not: Yetkilendirme parolası, IMAP/SMTP hizmeti veya POP3/SMTP hizmeti etkinleştirildiğinde sağlanır.

NetEase Mail (mail.yeah.net)

Not: Hesabınızda SMTP hizmetinin etkinleştirildiğinden emin olun. Hizmeti etkinleştirmek için NetEase Mail ana sayfasından, **Ayarlar > POP3/SMTP/IMAP** ögesine tıklayıp ardından **IMAP/SMTP hizmeti** veya **POP3/SMTP hizmeti** ögesini etkinleştirin.

Ayar	Değer
Birincil SMTP Ağ Geçidi	smtp.yeah.net
Birincil SMTP Ağ Geçidi Bağlantı Noktası	465
SSL/TLS Kullan	Gerekli
Güvenilir Sertifika Gerekir	Devre dışı
Yanıt Adresi	E-posta adresiniz
SMTP Sunucusu Kimlik Doğrulama	Oturum Aç/Düz

Ayar	Değer
Aygıt-Tarafından Gönderilen E-posta	Aygıt SMTP Kmlk Bilg. Kullan
Aygıt Kullanıcı Kimliği	E-posta adresiniz
Aygıt Parolası	Yetkilendirme parolası Not: Yetkilendirme parolası, IMAP/SMTP hizmeti veya POP3/SMTP hizmeti etkinleştirildiğinde sağlanır.

Outlook Live

Bu ayarlar outlook.com ve hotmail.com e-posta etki alanları için geçerlidir.

Ayar	Değer
Birincil SMTP Ağ Geçidi	smtp.office365.com
Birincil SMTP Ağ Geçidi Bağlantı Noktası	587
SSL/TLS Kullan	Gerekli
Güvenilir Sertifika Gerekir	Devre dışı
Yanıt Adresi	E-posta adresiniz
SMTP Sunucusu Kimlik Doğrulama	Oturum Aç/Düz
Aygıt-Tarafından Gönderilen E-posta	Aygıt SMTP Kmlk Bilg. Kullan
Aygıt Kullanıcı Kimliği	E-posta adresiniz
Aygıt Parolası	Hesap parolası veya uygulama parolası Notlar: <ul style="list-style-type: none">İki adımlı doğrulamanın devre dışı bırakıldığı hesaplar için hesap parolanızı kullanın.İki adımlı doğrulamanın etkinleştirildiği hesaplar için bir uygulama parolası oluşturmak için Outlook Live Hesap Yönetimi sayfasına gidin, ardından hesabınıza giriş yapın.

QQ Mail

Not: Hesabınızda SMTP hizmetinin etkinleştirildiğinden emin olun. Hizmeti etkinleştirmek için QQ Mail ana sayfasından **Ayarlar > Hesap** ögesine tıklayın. POP3/IMAP/SMTP/Exchange/CardDAV/CalDAV Hizmeti bölümünden, **POP3/SMTP hizmeti** veya **IMAP/SMTP hizmeti** ögesini etkinleştirin.

Ayar	Değer
Birincil SMTP Ağ Geçidi	smtp.qq.com
Birincil SMTP Ağ Geçidi Bağlantı Noktası	587
SSL/TLS Kullan	Gerekli
Güvenilir Sertifika Gerekli	Devre dışı
Yanıt Adresi	E-posta adresiniz
SMTP Sunucusu Kimlik Doğrulama	Oturum Aç/Düz
Aygıt-Tarafından Gönderilen E-posta	Aygıt SMTP Kmlk Bilg. Kullan
Aygıt Kullanıcı Kimliği	E-posta adresiniz
Aygıt Parolası	Yetkilendirme kodu Not: Bir yetkilendirme kodu oluşturmak için QQ Mail ana sayfasından Ayarlar > Hesap ögesine tıklayın ve ardından POP3/IMAP/SMTP/Exchange/CardDAV/CalDAV Hizmeti bölümünden Yetkilendirme kodu oluştur ögesine tıklayın.

Sina Mail

Not: Hesabınızda POP3/SMTP hizmetinin etkinleştirildiğinden emin olun. Hizmeti etkinleştirmek için Sina Mail ana sayfasından **Ayarlar > Daha fazla ayar > Kullanıcı tarafı POP/IMAP/SMTP** ögesine tıklayın ve ardından **POP3/SMTP hizmeti** ögesini etkinleştirin.

Ayar	Değer
Birincil SMTP Ağ Geçidi	smtp.sina.com
Birincil SMTP Ağ Geçidi Bağlantı Noktası	587
SSL/TLS Kullan	Gerekli
Güvenilir Sertifika Gerekli	Devre dışı
Yanıt Adresi	E-posta adresiniz
SMTP Sunucusu Kimlik Doğrulama	Oturum Aç/Düz
Aygıt-Tarafından Gönderilen E-posta	Aygıt SMTP Kmlk Bilg. Kullan
Aygıt Kullanıcı Kimliği	E-posta adresiniz
Aygıt Parolası	Yetkilendirme kodu Not: Bir yetkilendirme kodu oluşturmak için e-posta ana sayfasından Ayarlar > Daha fazla ayar > Kullanıcı tarafı POP/IMAP/SMTP ögesine tıklayın ve ardından Yetkilendirme kodu durumu ögesini etkinleştirin.

Sohu Mail

Not: Hesabınızda SMTP hizmetinin etkinleştirildiğinden emin olun. Hizmeti etkinleştirmek için Sohu Mail ana sayfasından **Seçenekler > Ayarlar > POP3/SMTP/IMAP** ögesine tıklayın ve ardından **IMAP/SMTP hizmeti** veya **POP3/SMTP hizmeti** ögesini etkinleştirin.

Ayar	Değer
Birincil SMTP Ağ Geçidi	smtp.sohu.com
Birincil SMTP Ağ Geçidi Bağlantı Noktası	465
SSL/TLS Kullan	Gerekli
Güvenilir Sertifika Gerekli	Devre dışı
Yanıt Adresi	E-posta adresiniz

Ayar	Değer
SMTP Sunucusu Kimlik Doğrulama	Oturum Aç/Düz
Aygıt-Tarafından Gönderilen E-posta	Aygıt SMTP Kmlk Bilg. Kullan
Aygıt Kullanıcı Kimliği	E-posta adresiniz
Aygıt Parolası	Bağımsız parola Not: Bağımsız parola, IMAP/SMTP hizmeti veya POP3/SMTP hizmeti etkinleştirildiğinde sağlanır.

Yahoo! Mail

Ayar	Değer
Birincil SMTP Ağ Geçidi	smtp.mail.yahoo.com
Birincil SMTP Ağ Geçidi Bağlantı Noktası	587
SSL/TLS Kullan	Gerekli
Güvenilir Sertifika Gerekli	Devre dışı
Yanıt Adresi	E-posta adresiniz
SMTP Sunucusu Kimlik Doğrulama	Oturum Aç/Düz
Aygıt-Tarafından Gönderilen E-posta	Aygıt SMTP Kmlk Bilg. Kullan
Aygıt Kullanıcı Kimliği	E-posta adresiniz
Aygıt Parolası	Uygulama parolası Not: Bir uygulama parolası oluşturmak için Yahoo Hesap Güvenliği sayfasına gidin, hesabınıza giriş yapın ve ardından Uygulama parolası oluştur ögesine tıklayın.

Zoho Mail

Ayar	Değer
Birincil SMTP Ağ Geçidi	smtp.zoho.com
Birincil SMTP Ağ Geçidi Bağlantı Noktası	587
SSL/TLS Kullan	Gerekli

Ayar	Değer
Güvenilir Sertifika Gerekir	Devre dışı
Yanıt Adresi	E-posta adresiniz
SMTP Sunucusu Kimlik Doğrulama	Oturum Aç/Düz
Aygıt-Tarafından Gönderilen E-posta	Aygıt SMTP Kmlk Bilg. Kullan
Aygıt Kullanıcı Kimliği	E-posta adresiniz
Aygıt Parolası	Hesap parolası veya uygulama parolası Notlar: <ul style="list-style-type: none">İki adımlı doğrulamanın devre dışı bırakıldığı hesaplar için hesap parolanızı kullanın.İki adımlı doğrulamanın etkinleştirildiği hesaplar için bir uygulama parolası kullanın. Uygulama parolası oluşturmak için Zoho Mail Hesap Güvenliği sayfasına gidin, hesabınıza giriş yapın ve ardından Uygulamaya Özgü Parolalar bölümünden Yeni Parola Oluştur ögesine tıklayın.

E-posta gönderme

Başlamadan önce SMTP ayarlarının yapılandırıldığından emin olun. Daha fazla bilgi için bkz. [1. sayfadaki "E-posta SMTP ayarlarını yapılandırma"](#).

Kontrol panelini kullanma

- Özgün belgeyi ADF tepsisine veya tarayıcı camının üzerine yerleştirin.
- Ana ekranda, **E-posta** ögesine dokunun ve ardından gerekli bilgileri girin.
- Gerekliyse çıkış dosyası türü ayarlarını yapılandırın.
- E-postayı gönderin.

Kısayol numarası kullanma

- Özgün belgeyi ADF tepsisine veya tarayıcı camının üzerine yerleştirin.
- Ana ekrandan **Kısayol Merkezi > E-posta** ögesine dokunun.
- Kısayol numarasını seçin.
- E-postayı gönderin.

Tarama

Bilgisayara tarama

Başlamadan önce, şunlardan emin olun:

- Yazıcı belenimi güncellenir. Daha fazla bilgi için bkz. [10. sayfadaki "Bellenim güncelleme"](#).
- Bilgisayar ve yazıcı aynı ağa bağlı.

Windows kullanıcıları için

Not: Yazıcının bilgisayara eklendiğinden emin olun. Daha fazla bilgi için bkz. [11. sayfadaki "Bilgisayara yazıcı ekleme"](#).

- Özgün belgeyi otomatik belge besleyiciye veya tarayıcı camına yerleştirin.
- Bilgisayardan **Windows Faks ve Tarama**'yı açın.
- Kaynak menüsünden bir tarayıcı kaynağı seçin.
- Gerekirse tarama ayarlarını değiştirin.
- Belgeyi tarayın.

Macintosh kullanıcıları için

Not: Yazıcının bilgisayara eklendiğinden emin olun. Daha fazla bilgi için bkz. [11. sayfadaki "Bilgisayara yazıcı ekleme"](#).

- Özgün belgeyi otomatik belge besleyiciye veya tarayıcı camına yerleştirin.
- Bilgisayardan aşağıdakilerden birini yapın:
 - Görüntü Yakalama**'yı açın.
 - Yazıcılar ve Tarayıcılar**'ı açın ve ardından bir yazıcı seçin. **Tarama > Tarayıcıyı Aç** ögesine tıklayın.
- Tarayıcı penceresinden aşağıdakilerden birini veya birkaçını yapın:
 - Taranan belgeyi nereye kaydetmek istediğinizi seçin.
 - Özgün belgenin boyutunu seçin.
 - ADF'den tarama yapmak için Tarama Menü'sünden **Belge Besleyici** ögesini seçin veya **Belge Besleyici Kullan** seçeneğini etkinleştirin.
 - Gerekliyse tarama ayarlarını yapılandırın.
- Tara**'yı tıklayın.

Yazdırma

Bilgisayardan yazdırma

Not: Etiketler, kart destesi ve zarflar için belgeyi yazdırmadan önce yazıcıda kağıt boyutunu ve türünü ayarlayın.

- Yazdırmak istediğiniz belgeden Yazdır iletişim kutusunu açın.
- Gerekliyse ayarları düzenleyin.
- Belgeyi yazdırın.

Mobil aygıttan yazdırma

AirPrint kullanarak mobil aygıttan yazdırma



AirPrint yazılım özelliği, Apple aygıtınızdan doğrudan AirPrint onaylı bir yazıcıya yazdırma yapmanızı sağlayan bir mobil yazdırma çözümdür.




Notlar:

- Apple aygıtının ve yazıcının aynı ağa bağlı olduğundan emin olun. Ağda birden fazla kablosuz hub varsa her iki aygıtın da aynı alt ağa bağlı olduğundan emin olun.
 - Bu uygulama yalnızca bazı Apple aygıtları tarafından desteklenir.
- Mobil aygıtınızda dosya yöneticinizden bir belge seçin veya uyumlu bir uygulama başlatın.
 - Paylaşma simgesine ve ardından **Yazdır** seçeneğine dokunun.
 - Bir yazıcı seçin. Gerekliyse ayarları düzenleyin.
 - Belgeyi yazdırın.

Wi-Fi Direct® kullanarak mobil aygıttan yazdırma

Wi-Fi Direct® tüm Wi-Fi Direct özellikli yazıcılarla yazdırma işlemi gerçekleştirmenizi sağlayan bir yazdırma hizmetidir.

Not: Mobil aygıtınızın yazıcı kablosuz ağına bağlı olduğundan emin olun. Daha fazla bilgi için bkz. [11. sayfadaki "Yazıcıya mobil aygıt bağlama"](#).

- 1 Mobil aygıtınızdan uyumlu bir uygulama başlatın veya dosya yöneticinizden bir belge seçin.
- 2 Mobil aygıtınıza bağlı olarak aşağıdakilerden birini gerçekleştirin:
 -  > **Yazdır** öğesine dokunun.
 -  > **Yazdır** öğesine dokunun.
 -  > **Yazdır** öğesine dokunun.
- 3 Bir yazıcı seçin ve ardından gerekirse ayarları uygulayın.
- 4 Belgeyi yazdırın.

Gizli ve diğer bekletilen işleri yazdırma

Windows kullanıcıları için

- 1 Bir belge açıkken **Dosya** > **Yazdır** öğesine tıklayın.
- 2 Bir yazıcı seçin, ardından **Özellikler**, **Tercihler**, **Seçenekler** veya **Kurulum** öğesine tıklayın.
- 3 **Yazdır ve Beklet** öğesine tıklayın.
- 4 **Yazdır ve Beklet'i Kullan** öğesini seçin ve ardından bir kullanıcı adı atayın.
- 5 Yazdırma işi türünü (Gizli, Tekrar, Yedek veya Kontrol) seçin.
Gizli öğesini seçerseniz yazdırma işini bir kişisel kimlik numarası (PIN) ile güvenceye alın.
- 6 **Tamam** veya **Yazdır** düğmesine tıklayın.
- 7 Yazıcı ana ekranından, yazdırma işini serbest bırakın.
 - Gizli yazdırma işleri için **Bekletilen işler** > kullanıcı adınızı seçin > **Gizli** > PIN kodunu girin > yazdırma işini seçin > ayarları yapılandırın > **Yazdır** öğesine dokunun.
 - Diğer yazdırma işleri için **Bekletilen işler** > kullanıcı adınızı seçin > yazdırma işini seçin > ayarları yapılandırın > **Yazdır** öğesine dokunun.

Macintosh kullanıcıları için

AirPrint'i kullanma

- 1 Bir belge açıkken, **Dosya** > **Yazdır** menü öğelerini seçin.
- 2 Bir yazıcı seçin ve Yönlendirme menüsünden sonraki açılır menüden **PIN Yazdırma** öğesini seçin.

3 PIN ile yazdır seçeneğini etkinleştirin ve dört basamaklı bir PIN girin.

4 Yazdır öğesine tıklayın.


5 Yazıcı ana ekranından, yazdırma işini serbest bırakın.
Bekletilen işler > bilgisayar adınızı seçin > **Gizli** > PIN kodunu girin > yazdırma işini seçin > **Yazdır** öğesine dokunun.


Yazdırma sürücüsünü kullanma


- 1 Bir belge açıkken, **Dosya** > **Yazdır** menü öğelerini seçin.
- 2 Bir yazıcı seçin ve Yönlendirme menüsünden sonraki açılır menüden **Yazdır ve Beklet** öğesini seçin.
- 3 **Gizli Yazdırma** öğesini seçin, ardından dört basamaklı bir PIN girin.
- 4 **Yazdır** öğesine tıklayın.
- 5 Yazıcı ana ekranından, yazdırma işini serbest bırakın.
Bekletilen işler > bilgisayar adınızı seçin > **Gizli** > yazdırma işini seçin > PIN kodunu girin > **Yazdır** öğesine dokunun.


Yazıcının bakımını yapma

Kabloları takma

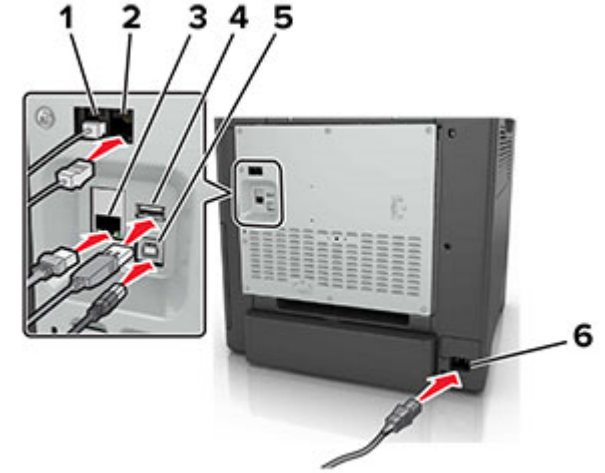
 **DİKKAT—ÇARPILMA TEHLİKESİ:** Elektrik çarpması riskini önlemek için bu ürünü fırtınalı havalarda kurmayın veya güç kablosu, faks özelliği veya telefon gibi herhangi bir elektrik veya kablo bağlantısı yapmayın.

 **DİKKAT—YARALANMA TEHLİKESİ:** Yangın veya elektrik çarpmasını önlemek için güç kablosunu ürünün yakınındaki ve kolay erişilebilir bir konumdaki uygun bir şekilde tanımlanan ve doğru bir şekilde topraklanan elektrik prizine bağlayın.

 **DİKKAT—YARALANMA TEHLİKESİ:** Yangın ve elektrik çarpması riskini önlemek için yalnızca bu ürünle birlikte tedarik edilen elektrik kablosunu veya üretici onaylı yedek elektrik kablolarını kullanın.

 **DİKKAT—YARALANMA TEHLİKESİ:** Bu ürünü kamusal anahtarlamalı telefon şebekesine bağlarken yangın riskini azaltmak için yalnızca 26 AWG veya daha geniş telekomünikasyon (RJ-11) kablosu kullanın. Avustralya'daki kullanıcılar için kablo, Australian Communications and Media Authority tarafından onaylanmalıdır.

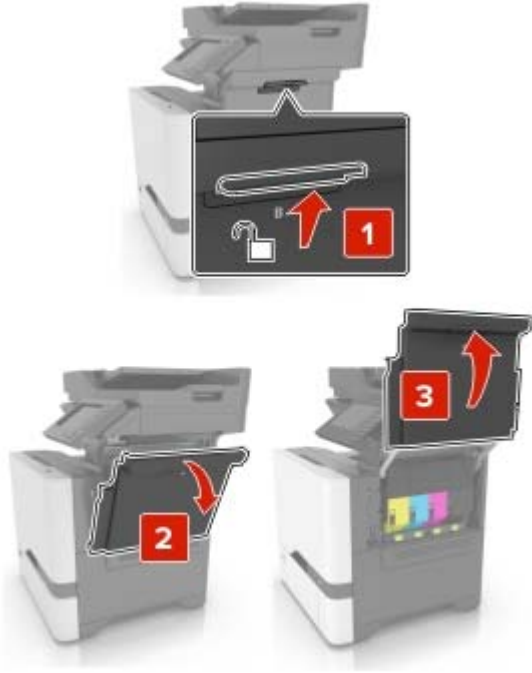
Uyarı—Hasar Tehlikesi: Veri kaybını veya yazıcı arızası oluşmasını önlemek için aktif olarak yazdırma işlemi yapılırken USB kablosuna, herhangi bir kablosuz ağ adaptörüne veya yazıcının gösterilen alanlarına dokunmayın.



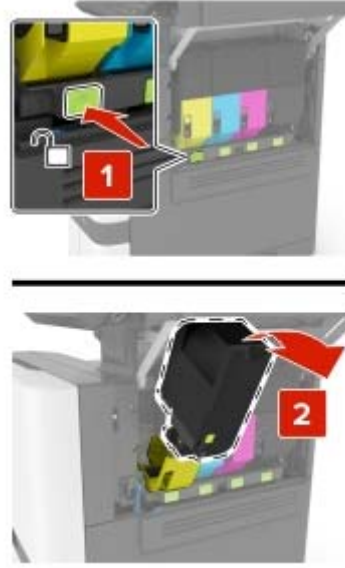
	Kullanın	Bunun için
1	EXT port	Yazıcıya ve telefon hattına ek cihazlar (telefon ya da telesekreter) bağlayın. Yazıcı için ayrı bir faks hattınız yoksa ve bu bağlantı yöntemi ülkenizde ya da bölgenizde destekleniyorsa bu bağlantı noktasını kullanın. Not: Bağlantı noktasına erişmek için kapağı çıkarın.
2	LINE port	Faks gönderip almak için standart bir duvar prizi (RJ-11), DSL filtresi veya VoIP adaptörü ya da telefon hattınıza erişmenizi sağlayan herhangi bir adaptör yoluyla yazıcıyı çalışan telefon hattına bağlayın.
3	Ethernet bağlantı noktası	Yazıcıyı bir ağa bağlayın.
4	USB bağlantı noktası	Klavye veya herhangi bir uyumlu seçenek takın.
5	USB yazıcı bağlantı noktası	Yazıcıyı bilgisayara bağlayın.
6	Güç kablosu girişi	Yazıcıyı doğru topraklanmış bir elektrik prizine takın.

Toner kartuşu deęiřtirme

1 B kapaęını aın.

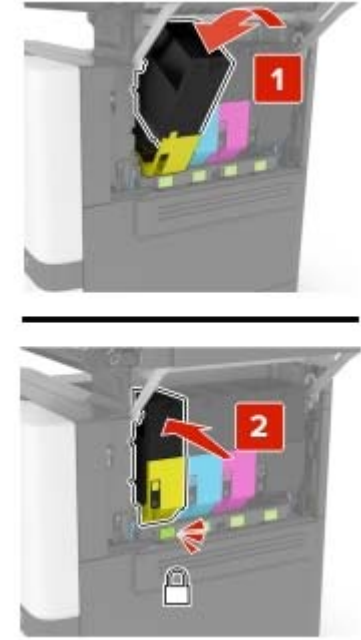


2 Toner kartuşunu ıkarın.



3 Yeni toner kartuşunu ambalajından ıkarın.

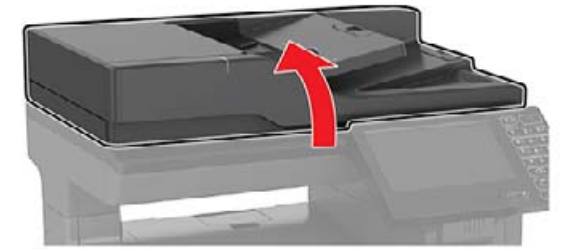
4 Yeni toner kartuşunu takın.



5 B kapaęını kapatın.

Tarayıcıyı temizleme

1 Tarayıcı kapaęını aın.



2 Aşağıdaki alanları nemli, yumuşak ve hav bırakmayan bir bezle silin:

- ADF camı



- ADF camının pad'i



- Tarayıcı camı



- Tarayıcı camının pad'i



3 Tarayıcı kapağını kapatın.

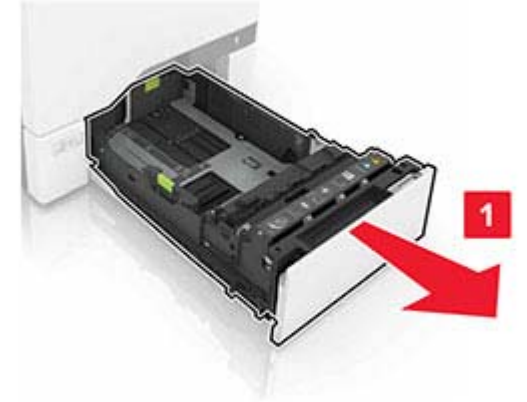
Tepsilere kağıt yükleme



DİKKAT—DEVRİLME TEHLİKESİ: Donanımın arızalanma riskini azaltmak için her tepsiyi ayrı ayrı yükleyin. Diğer tüm tepsileri kullanılmadıkları sürece kapalı tutun.

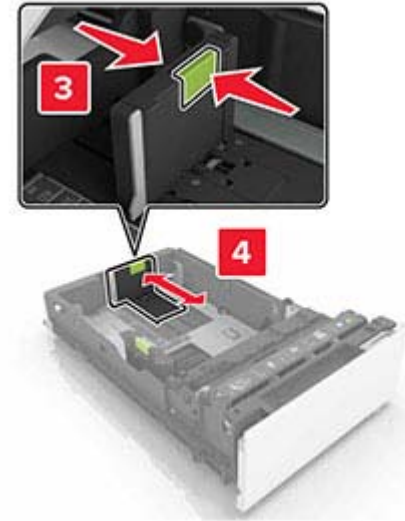
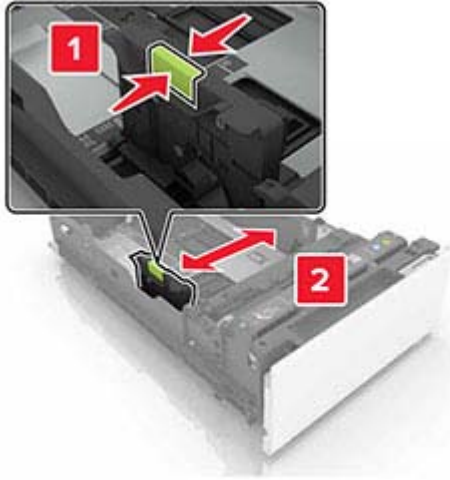
1 Tepsiyi çıkarın.

Not: Sıkışmayı önlemek için tepsileri yazıcı kullanılırken çıkarmayın.



2 Kılavuzları yüklediğiniz kağıtların boyutuyla eşleşecek şekilde ayarlayın.

Not: Kılavuzların konumunu ayarlamayla ilgili yardım için tepsinin altındaki göstergeleri kullanın.



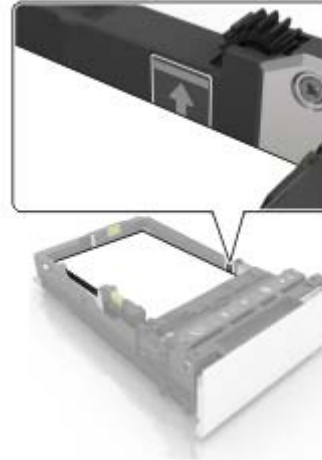
3 Kağıt kenarlarını yüklemeyen önce esnetin, havalandırın ve hizalayın.



4 Kağıt yığının yazdırılacak yüzü yukarı dönük şekilde yükleyin.

Notlar:

- Tek taraflı yazdırmada antetli kağıdı, antetli yüz üstte, başlık ise tepsinin ön tarafına dönük olacak şekilde yükleyin.
- İki taraflı yazdırmada antetli kağıdı, antetli yüz altta, başlık ise tepsinin arka tarafına dönük olacak şekilde yükleyin.
- Kağıdı tepsiyeye kaydırarak yerleştirmeyin.
- Yığın yüksekliğinin maksimum kağıt doldurma göstergesinin aşağısında olduğundan emin olun. Aşırı yükleme kağıt sıkışmalarına neden olabilir.

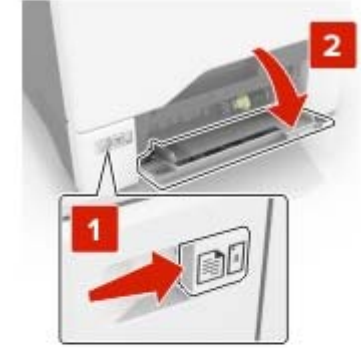


5 Tepsiyi takın.

Gerekirse kağıt boyutunu ve türünü tepside yüklü olan kağıt ile eşleştirecek şekilde ayarlayın.

Çok amaçlı besleyiciye ortam yükleme

1 Çok amaçlı besleyiciyi açın.



2 Kılavuzu yüklediğiniz kağıtların boyutuyla eşleştirecek şekilde ayarlayın.



- 3 Kağıt kenarlarını yüklemeyen önce esnetin, havalandırın ve hizalayın.



- 4 Kağıdı yükleyin.

- Kağıtları ve kart destesini yazdırılacak yüzleri aşağı bakacak ve üst kenarları yazıcıya önce girecek şekilde yükleyin.



- Zarfları kapak sayfası yukarıya bakacak şekilde ve kağıt kılavuzunun sağ tarafına karşı yükleyin. Avrupa zarflarını kapak sayfası yazıcıya önce girecek şekilde yükleyin.



Uyarı—Hasar Tehlikesi: Asla pullu, çitçitli, kopçalı, pencereci, astarlı veya kendiliğinden yapışkanlı zarfları kullanmayın.

- 5 Tarayıcı kontrol panelindeki Kağıt Menü'sünden, kağıt boyutunu ve türünü tepsiye yüklü kağıt ile eşleştirecek şekilde ayarlayın.

Yazıcı için boyutu ve özel ortam türünü ayarlama

Tepsiler otomatik olarak düz kağıdın boyutunu algılar. Etiket, kart destesi veya zarf gibi özel ortamlar için şunları yapın:

- 1 Ana ekrandan şuraya gidin:
Ayarlar > Kağıt > Tepsi Yapılandırması > Kağıt Boyutu/Türü > bir kağıt kaynağı seçin
- 2 Boyutu ve özel ortam türünü ayarlayın.

Yazıcı yazılımını kurma

Notlar:

- Yazdırma sürücüsü, yazılım yükleyici paketine dahildir.
 - macOS sürüm 10.7 veya üzeri bulunan Macintosh bilgisayarlarında AirPrint sertifikalı bir yazıcıda yazdırmak için sürücüyü yüklemenize gerek yoktur. Özel yazdırma özellikleri istiyorsanız yazıcı sürücüsünü indirin.
- 1 Yazılım yükleyici paketinin bir kopyasını edinin.
 - Yazıcınızla birlikte verilen yazılım CD'sinden.
 - Web sitemizden veya yazıcıyı satın aldığınız yerden.
 - 2 Yükleyiciyi çalıştırın ve sonra bilgisayar ekranındaki yönergeleri izleyin.

Faks sürücüsünü yükleme

- 1 Web sitemize veya yazıcıyı satın aldığınız yere gidin ve yükleyici paketini edinin.
- 2 Yükleyiciyi çalıştırın ve sonra bilgisayar ekranındaki yönergeleri izleyin.

Bellenim güncelleme

Bazı uygulamaların düzgün şekilde çalışması için minimum aygıt belenimi seviyesi gerekmektedir.

Aygıt beleniminin güncellenmesi hakkında daha fazla bilgi almak için satış temsilcinizle iletişime geçin.

- 1 Bir web tarayıcısı açın ve adres alanına yazıcının IP adresini yazın.

Notlar:

- Yazıcının IP adresini yazıcı ana ekranında görüntüleyin. IP adresleri, 123.123.123.123 gibi nokta işareti ile ayrılan dört rakam dizisinden oluşur.
- Bir proxy sunucu kullanıyorsanız web sayfasının doğru yüklenmesi için bir süreliğine sunucuyu devre dışı bırakın.

- 2 **Ayarlar >> Aygıt > Belenimi Güncelle** öğesine tıklayın.

- 3 Aşağıdakilerden birini yapın:

- **Güncellemeleri kontrol et > Kabul ediyorum, güncellemeyi başlat** öğelerine tıklayın.
- Flash dosyasını yükleyin.
 - a Flash dosyasına göz atın.
 - b **Yükle > Başlat** öğelerine tıklayın.

Bilgisayara yazıcı ekleme

Başlamadan önce aşağıdakilerden birini yapın:

- Yazıcıyı ve bilgisayarı aynı ağa bağlayın. Yazıcıyı ağa bağlama konusunda daha fazla bilgi için bkz: [11. sayfadaki "Yazıcıyı bir Wi-Fi ağına bağlama"](#).
- Bilgisayarı yazıcıya bağlayın. Daha fazla bilgi için bkz. [11. sayfadaki "Yazıcıya bilgisayar bağlama"](#).
- Yazıcıyı USB kablосуyla bilgisayara bağlayın. Daha fazla bilgi için bkz. [6. sayfadaki "Kabloları takma"](#).

Not: USB kablosu ayrı olarak satılır.

Windows kullanıcıları için

- 1 Bilgisayardan yazdırma sürücüsünü yükleyin.

Not: Daha fazla bilgi için bkz. [10. sayfadaki "Yazıcı yazılımını kurma"](#).

- 2 **Yazıcılar ve tarayıcılar**'ı açın, ardından **Yazıcı veya tarayıcı ekle** öğesine tıklayın.

- 3 Yazıcı bağlantınıza bağlı olarak aşağıdakilerden birini yapın:

- Listedeki bir yazıcı seçin ve ardından **Aygıt ekle** öğesine tıklayın.
- **Wi-Fi Direct yazıcıları göster** öğesine tıklayın, bir yazıcı seçin ve ardından **Aygıt ekle** öğesine tıklayın.
- **İstediğim yazıcı listede yok** seçeneğine tıklayın ve ardından Yazıcı Ekle penceresinden aşağıdakileri yapın:
 - a **TCP/IP adresi veya ana bilgisayar adı kullanarak yazıcı ekle**'yi seçin ve ardından **İleri**'ye tıklayın.
 - b "Ana bilgisayar adı veya IP adresi" alanına yazıcının IP adresini yazın ve ardından **İleri** öğesine tıklayın.

Notlar:

- Yazıcının IP adresini yazıcı ana ekranında görüntüleyin. IP adresleri, 123.123.123.123 gibi nokta işareti ile ayrılan dört rakam dizisinden oluşur.
- Bir proxy sunucu kullanıyorsanız web sayfasının doğru yüklenmesi için bir süreliğine sunucuyu devre dışı bırakın.

- c Bir yazdırma sürücüsü seçin ve ardından **İleri** öğesine tıklayın.
- d **Şu anda yüklü olan yazdırma sürücüsünü kullan (önerilir)** seçeneğini belirleyin ve **İleri** öğesine tıklayın.
- e Yazıcı adını girin ve ardından **İleri** öğesine tıklayın.
- f Yazıcı paylaşım seçeneğini belirleyin ve **İleri** öğesine tıklayın.
- g **Son** öğesine tıklayın.

Macintosh kullanıcıları için

- 1 Bilgisayardan **Yazıcılar ve Tarayıcılar**'ı açın.
- 2 **+** öğesine tıklayın ve ardından bir yazıcı seçin.
- 3 Kullan menüsünden bir yazdırma sürücüsü seçin.

Notlar:

- Macintosh yazdırma sürücüsünü kullanmak için **AirPrint** veya **Secure AirPrint**'i seçin.
- Özel yazdırma özellikleri istiyorsanız üretici yazdırma sürücüsünü seçin. Sürücüyü yüklemek için bkz. [10. sayfadaki "Yazıcı yazılımını kurma"](#).

- 4 Yazıcıyı ekleyin.

Wi-Fi Direct'i yapılandırma

- 1 Ana ekrandan **Ayarlar > Ağ/Bağlantı Noktaları > Wi-Fi Direct** öğesine dokunun.

- 2 Ayarları yapılandırın.

- **Wi-Fi Direct'i Etkinleştir:** Yazıcının kendi Wi-Fi Direct ağını yayınlamasını sağlar.
- **Wi-Fi Direct Adı:** Wi-Fi Direct ağı için bir ad atar.
- **Wi-Fi Direct Parolası:** Eşler arası bağlantı kullanılırken kablосuz güvenlik haberleşmesi sağlamak için parola atar.
- **Kurulum Sayfasında Parolayı Göster:** Parolanın Ağ Ayarları Sayfası'nda gösterilmesini sağlar.
- **Düğme İsteklerini Otomatik Olarak Kabul Et:** İstemciler Wi-Fi Direct kullanarak bağlandıklarında ana ekranda neyin görüntüleneceğini belirler. Güvenlik amacıyla bu ayar varsayılan olarak devre dışıdır. Devre dışı bırakıldığında, kullanıcıya bağlantıya izin verip vermeyeceğini soran bir istem görüntülenir.

Not: Düğme isteklerinin otomatik olarak kabul edilmesi güvenli değildir.

Notlar:

- Wi-Fi Direct ağ parolası varsayılan olarak yazıcı ekranında görünmez. Parolayı göstermek için ana ekranda **Ayarlar > Güvenlik > Çeşitli > Parolayı/PIN Gösterme Özelliğini Etkinleştir** öğelerine dokunun.
- Wi-Fi Direct ağına parolasını yazıcı ekranında göstermeden öğrenmek için ana ekranda **Ayarlar > Raporlar > Ağ > Ağ Ayarları Sayfası** öğelerine dokunun.

Yazıcıya mobil aygıt bağlama

Mobil aygıtınızı bağlamadan önce Wi-Fi Direct'in yapılandırıldığından emin olun. Daha fazla bilgi için bkz. [11. sayfadaki "Wi-Fi Direct'i yapılandırma"](#).

Wi-Fi Direct kullanarak bağlanma

Not: Bu talimatlar yalnızca Android mobil aygıtlar için geçerlidir.

- 1 Mobil aygıttan ayarlar menüsüne gidin.
- 2 **Wi-Fi** öğesini etkinleştirin ve ardından **Wi-Fi Direct** öğesine dokunun.
- 3 Yazıcının Wi-Fi Direct adını seçin.
- 4 Yazıcı kontrol panelinde bağlantıyı onaylayın.

Wi-Fi kullanarak bağlanma

- 1 Mobil aygıttan ayarlar menüsüne gidin.
- 2 **Wi-Fi** öğesine dokunun ve ardından yazıcının Wi-Fi Direct adını seçin.

Not: Wi-Fi Direct adından önce DIRECT-xy (x ve y iki rastgele karakterdir) dizesi eklenir.

- 3 Wi-Fi Direct parolasını girin.

Yazıcıyı bir Wi-Fi ağına bağlama

Etkin Bağdaştırıcı özelliğinin Otomatik olarak ayarlandığından emin olun. Ana ekrandan **Ayarlar > Ağ/Bağlantı Noktaları > Ağa Genel Bakış > Etkin Bağdaştırıcı** öğesine dokunun.

- 1 Ana ekrandan **Ayarlar > Ağ/Bağlantı Noktaları > Kablосuz > Yazıcı Paneli Üzerinden Kurulum > Ağ Seç** öğesine dokunun.

- 2 Bir Wi-Fi ağı seçin ve ardından ağ parolasını girin.

Not: Wi-Fi ağı özelliklik yazıcı modellerinde, ilk kurulum sırasında bir Wi-Fi ağı kurulumu istemi görüntülenir.

Yazıcıya bilgisayar bağlama

Bilgisayarınızı bağlamadan önce Wi-Fi Direct'in yapılandırıldığından emin olun. Daha fazla bilgi için bkz. [11. sayfadaki "Wi-Fi Direct'i yapılandırma"](#).

Windows kullanıcıları için

- 1 **Yazıcılar ve tarayıcılar**'ı açın, ardından **Yazıcı veya tarayıcı ekle** öğesine tıklayın.

2 **Wi-Fi Direct yazıcılarını göster** ögesine tıklayın, ardından yazıcının Wi-Fi Direct adını seçin.

3 Yazıcı ekranındaki sekiz haneli yazıcı PIN kodunu not alın.

4 PIN'i bilgisayara girin.

Not: Yazdırma sürücüsü yüklü değilse Windows uygun sürücüyü indirir.

Macintosh kullanıcıları için

1 Kablosuz bağlantı simgesine tıklayın, ardından yazıcının Wi-Fi Direct adını seçin.

Not: Wi-Fi Direct adından önce DIRECT-xy (x ve y iki rastgele karakterdir) dizesi eklenir.

2 Wi-Fi Direct parolasını yazın.

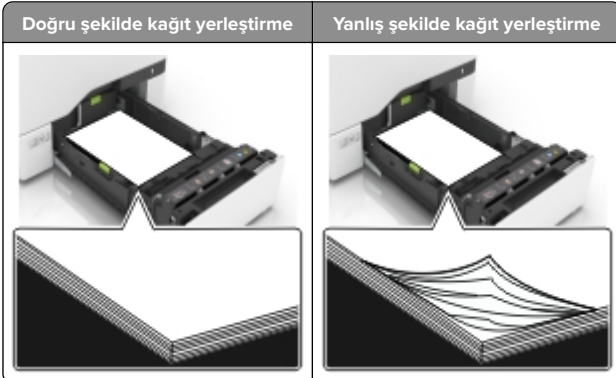
Not: Wi-Fi Direct ağı bağlantısını kestikten sonra bilgisayarınızı önceki ağına geri bağlayın.

Sıkışmaları giderme

Sıkışmaları önleme

Kağıdı düzgün bir şekilde yerleştirme

- Kağıdın tepsiye düz şekilde yerleştirildiğinden emin olun.



- Yazıcı yazdırırken tepsi yükleme veya çıkarma işlemi yapmayın.
- Çok fazla kağıt yüklemeyin. Yığın yüksekliğinin maksimum kağıt doldurma göstergesinin aşağısında olduğundan emin olun.

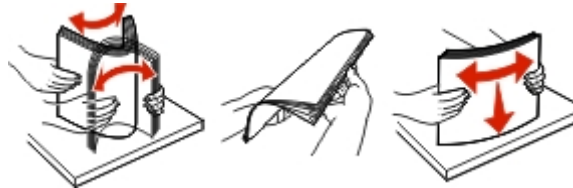
- Kağıdı tepsiye kaydırarak yerleştirmeyin. Kağıdı şekilde gösterildiği gibi yükleyin.



- Kağıt kılavuzlarının doğru şekilde konumlandığından ve kağıt ya da zarfları çok sıkmadığından emin olun.
- Kağıt yükledikten sonra tepsiyi sonuna kadar yazıcıya itin.

Önerilen kağıdı kullanın

- Yalnızca önerilen kağıt veya özel ortamları kullanın.
- Buruşmuş, kırışmış, nemli, kıvrılmış veya bükülmüş kağıt yüklemeyin.
- Kağıt kenarlarını yüklemeyin önce esnetin, havalandırın ve hizalayın.



- Kesilmiş veya elle koparılmış kağıt kullanmayın.
- Aynı tepside farklı boyut, ağırlık veya türde kağıt kullanmayın.
- Bilgisayar veya yazıcı kontrol panelindeki kağıt boyutunun ve türünün doğru ayarlandığından emin olun.
- Kağıdı üreticinin önerilerine uygun şekilde saklayın.

Tepsilerde kağıt sıkışması

- 1 Tepsiyi dışarı doğru çekin.



Uyarı—Hasar Tehlikesi: İsteğe bağlı tepsinin içinde bulunan bir sensör, statik elektrik tarafından kolaylıkla zarar görebilir. Tepsideki sıkışan kağıdı çıkarmadan önce metal bir yüzeye dokununuz.

- 2 Sıkışan kağıdı çıkarın.

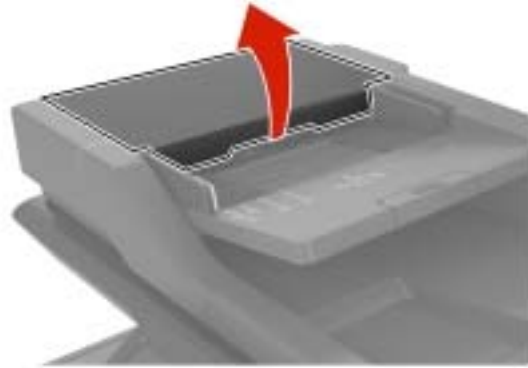
Not: Tüm kağıt parçalarının çıkarıldığından emin olun.



3 Tepsiyi takın.

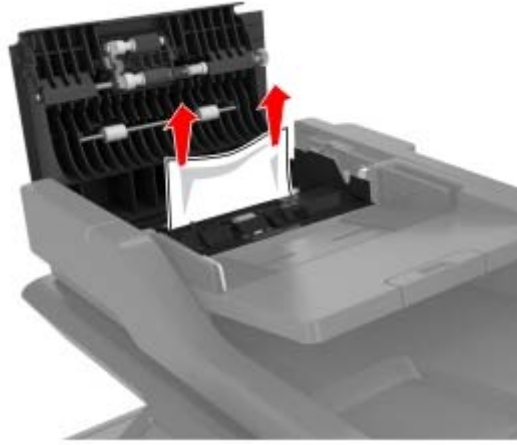
E kapağının arkasında kağıt sıkışması

1 E kapağını açın.



2 Sıkışan kağıdı çıkarın.

Not: Tüm kağıt parçalarının çıkarıldığından emin olun.



3 E kapağını kapatın.

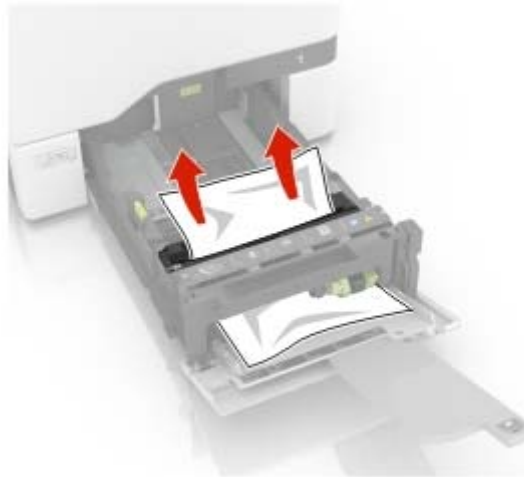
Çok amaçlı besleyicide kağıt sıkışması

1 Çok amaçlı besleyicideki kağıtları çıkarın.

2 Tepsiyi dışarı doğru çekin.

3 Sıkışan kağıdı çıkarın.

Not: Tüm kağıt parçalarının çıkarıldığından emin olun.

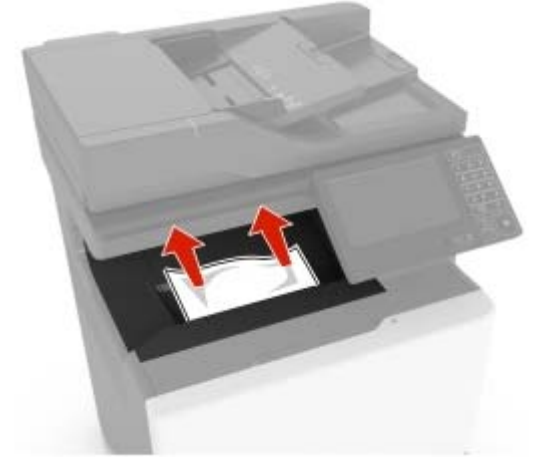


4 Tepsiyi takın.

Standart seledede kağıt sıkışması

1 Sıkışan kağıdı çıkarın.

Not: Tüm kağıt parçalarının çıkarıldığından emin olun.



2 A ve D kapaklarını açın ve kağıt parçalarını çıkarın.



DİKKAT—SICAK YÜZEY: Yazıcının içi sıcak olabilir. Sıcak bir yüzeyin neden olabileceği bir yaralanma riskini azaltmak için dokunmadan önce yüzeyin soğumasını bekleyin.



3 D ve A kapaklarını kapatın.

A kapağında kağıt sıkışması

Isıtıcıda kağıt sıkışması

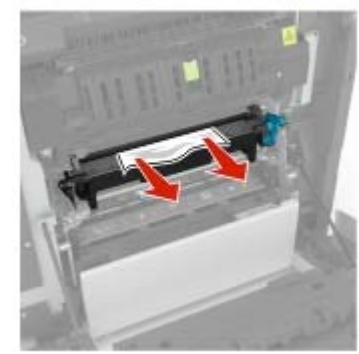
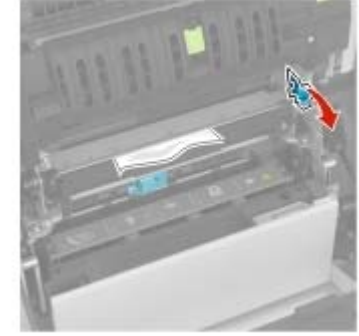
1 A kapağını açın.

⚠ DİKKAT—SICAK YÜZEY: Yazıcının içi sıcak olabilir. Sıcak bir yüzeyin neden olabileceği bir yaralanma riskini azaltmak için dokunmadan önce yüzeyin soğumasını bekleyin.

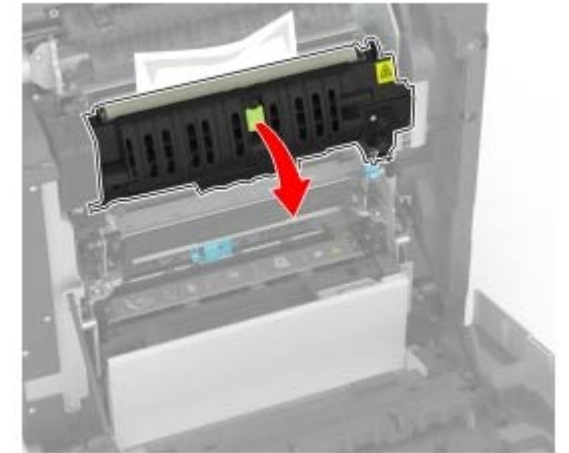


2 Sıkışan kağıdı çıkarın.

Not: Tüm kağıt parçalarının çıkarıldığından emin olun.

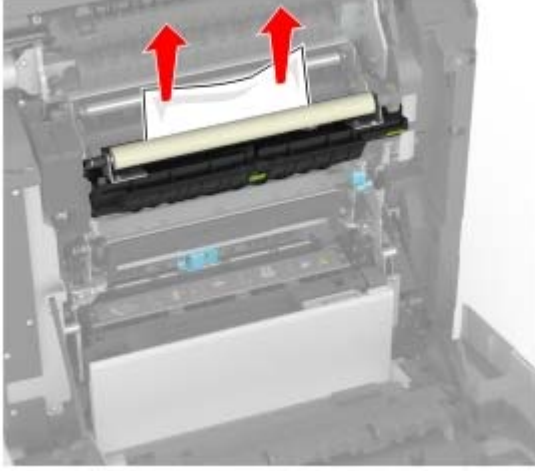


3 Isıtıcı erişim kapağını açın.



4 Sıkışan kağıdı çıkarın.

Not: Tüm kağıt parçalarının çıkarıldığından emin olun.

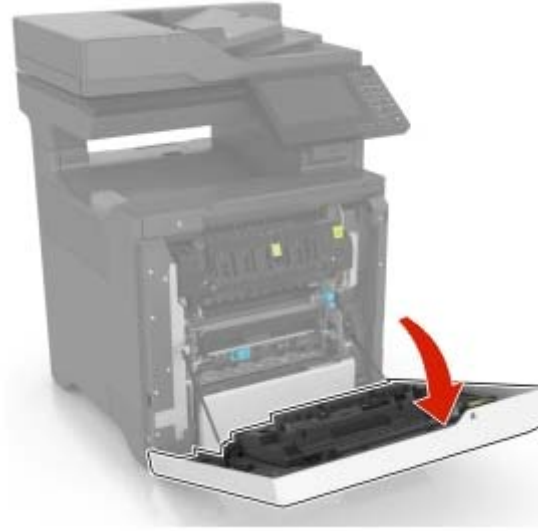


5 A kapağını kapatın.

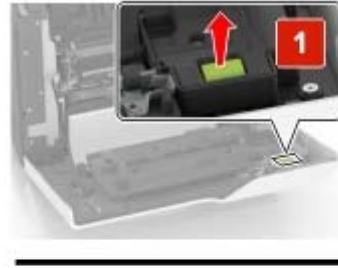
Duplex biriminde kağıt sıkışması

1 A kapağını açın.

⚠ DİKKAT—SICAK YÜZEY: Yazıcının içi sıcak olabilir. Sıcak bir yüzeyin neden olabileceği bir yaralanma riskini azaltmak için dokunmadan önce yüzeyin soğumasını bekleyin.

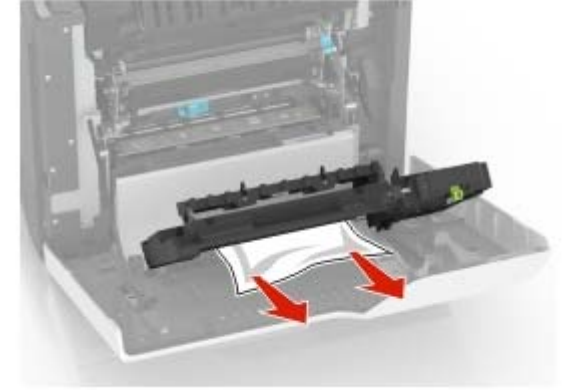


2 Duplex kapağını açın.



3 Sıkışan kağıdı çıkarın.

Not: Tüm kağıt parçalarının çıkarıldığından emin olun.



4 Çift yüz kapağını ve A kapağını kapatın.