

Pikaopas

Tulostaminen

Tulostaminen tietokoneella

Huomautus: Jos käytät tarroja, kortteja tai kirjekuoria, määritä paperikoko ja -laji tulostimessa ennen asiakirjan tulostamista.

- 1 Avaa tulostusvalintaikkuna siinä asiakirjassa, jonka yrität tulostaa.
- 2 Säädä asetuksia tarvittaessa.
- 3 Tulosta asiakirja.

Tulostaminen mobiililaitteesta

Tulostaminen mobiililaitteesta AirPrintin avulla



AirPrint on mobiilitulostusratkaisu, jonka avulla voit tulostaa Apple-laitteista AirPrint-sertifioituun tulostimeen.

Huomautuksia:

- Varmista, että Apple-laite ja tulostin on yhdistetty samaan verkkoon. Jos verkossa on useita langattomia keskittimiä, varmista, että molemmat laitteet on yhdistetty samaan aliverkkoon.
 - Tätä sovellusta tukevat vain jotkin Apple-laitteet.
- 1 Valitse asiakirja tiedostonhallinnassa tai avaa yhteensopiva sovellus mobiililaitteessa.
 - 2 Napauta jakokuvaketta ja valitse **Tulosta**.
 - 3 Valitse tulostin.
Säädä asetuksia tarvittaessa.
 - 4 Tulosta asiakirja.

Tulostaminen mobiililaitteesta Wi-Fi Direct® -toiminnon avulla

Wi-Fi Direct® on tulostuspalvelu, jonka avulla voit tulostaa mihin tahansa Wi-Fi Direct -toimintoa tukevaan tulostimeen.

Huomautus: Varmista, että mobiililaite on yhdistetty tulostimen langattomaan verkkoon Lisätietoja on kohdassa "[Mobiililaitteen liittäminen tulostimeen](#)" sivulla 6.

- 1 Avaa yhteensopiva sovellus mobiililaitteessa tai valitse asiakirja tiedostonhallinnassa.
- 2 Toimi mobiililaitteen mallin mukaan seuraavasti:
 - Valitse > **Tulosta**.
 - Valitse > **Tulosta**.
 - Valitse > **Tulosta**.
- 3 Valitse tulostin ja määritä asetukset tarpeen mukaan.
- 4 Tulosta asiakirja.

Luottamuksellisten ja muiden pidossa olevien töiden tulostaminen

Windows-käyttäjät:

- 1 Kun asiakirja on auki, valitse **Tiedosto** > **Tulosta**.
- 2 Valitse tulostin ja sitten **Ominaisuudet, Määitykset, Asetukset** tai **Asennus**.
- 3 Valitse **Tulostus ja pito**.
- 4 Valitse **Tulosta ja siirrä pitoon** ja liitä siihen käyttäjänimi.
- 5 Valitse tulostustyön tyyppi (luottamuksellinen, varaa, toista tai tarkista).
Jos valitset **Luottamuksellinen**, suojaaa tulostustyö henkilökohtaisella PIN-koodilla.
- 6 Valitse **OK** tai **Tulosta**.
- 7 Vapauta tulostustyö tulostimen aloitusnäytöltä käsin.
 - Valitse luottamuksellisille tulostustöille **Pidossa olevat työt** > valitse käyttäjänimesi > **Luottamuksellinen** > anna PIN-koodi > valitse tulostustyö > määritä asetukset > **Tulosta**.
 - Valitse muille töille **Pidossa olevat työt** > valitse käyttäjänimesi > valitse tulostustyö > määritä asetukset > **Tulosta**.

Macintosh-käyttäjät:

AirPrintin käyttäminen

- 1 Kun asiakirja on avattu, valitse **Arkisto** > **Tulosta**.
- 2 Valitse tulostin ja valitse Suunta-valikon jälkeisestä valikosta **PIN-tulostus**.
- 3 Ota käyttöön **Tulosta PIN-koodilla** ja anna nelinumeroinen PIN-koodi.
- 4 Valitse **Tulosta**.
- 5 Vapauta tulostustyö tulostimen aloitusnäytöltä käsin. Valitse **Pidossa olevat työt** > valitse tietokoneesi nimi > **Luottamuksellinen** > anna PIN-koodi > valitse tulostustyö > **Tulosta**.

Tulostinohjaimen käyttäminen

- 1 Kun asiakirja on avattu, valitse **Arkisto** > **Tulosta**.
- 2 Valitse tulostin ja valitse Suunta-valikon jälkeisestä valikosta **Tulosta ja siirrä pitoon**.
- 3 Valitse **Luottamuksellinen tulostus** ja anna nelinumeroinen PIN-koodi.
- 4 Valitse **Tulosta**.
- 5 Vapauta tulostustyö tulostimen aloitusnäytöltä käsin. Valitse **Pidossa olevat työt** > valitse tietokoneesi nimi > **Luottamuksellinen** > valitse tulostustyö > anna PIN-koodi > **Tulosta**.

Tulostustyön peruuttaminen

tulostimen ohjauspaneelistä

- 1 Valitse aloitusnäytössä **Työjono**.
Huomautus: Voit avata tämän asetuksen myös koskettamalla aloitusnäytön yläosaa.
- 2 Valitse peruutettava työ.

tietokoneesta

- 1 Toimi käyttöjärjestelmän mukaan jollakin seuraavista tavoista:
 - Avaa Tulostimet-kansio ja valitse tulostin.
 - Siirry Omenavalikon Järjestelmäasetuksista tulostimeesi.
- 2 Valitse peruutettava työ.

Tulostimen ylläpito

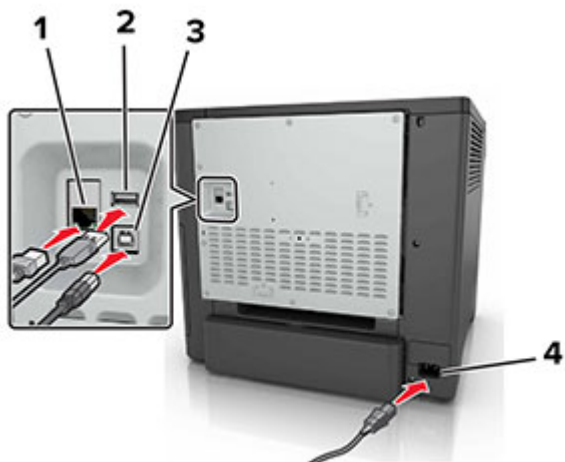
Kaapeleiden kytkeminen

⚠ HUOMIO – SÄHKÖISKUN VAARA: Sähköiskuvaaran välttämiseksi älä asenna laitetta tai tee sähkö- tai kaapeliliitännät (esimerkiksi virtajohto, faksi tai puhelin) ukkosmyrskyn aikana.

⚠ HUOMIO – TAPATURMAN MAHDOLLISUUS: Tulipalo- tai sähköiskuriskin välttämiseksi liitä virtajohto suoraan asianmukaiseen maadoitettuun sähköpistokkeeseen, joka on lähellä ja helposti saatavilla.

⚠ HUOMIO – TAPATURMAN MAHDOLLISUUS: Vältä tulipalon tai sähköiskun vaara: käytä vain tämän tuotteen mukana toimitettua tai valmistajan hyväksymää virtajohtoa.

Varoitus – vauriot mahdollisia: Älä koske tulostamisen aikana USB-kaapeliin, langattomaan verkkosovittimeen tai tulostimen osoitettua aluetta. Seurauksena voi olla tietojen menetys tai toimintahäiriö.

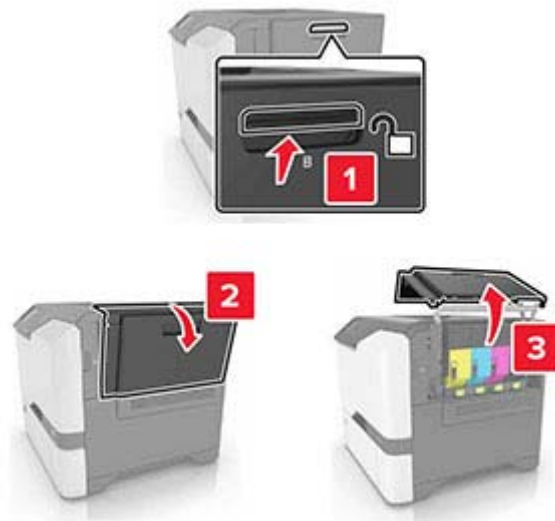


	Osa	Toiminto
1	Ethernet-liitäntä	Tulostimen kytkeminen verkkoon.
2	USB-portti	Liitä näppäimistö tai muu yhteensopiva lisävaruste.

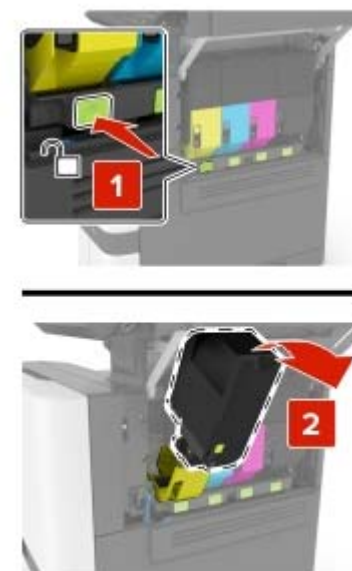
	Osa	Toiminto
3	Tulostimen USB-portti	Yhdistä tulostin tietokoneeseen.
4	Tulostimen virtajohdon liitin	Kytke tulostin maadoitettuun pistoraasiaan.

Väriainekasetin vaihtaminen

1 Avaa luukku B.

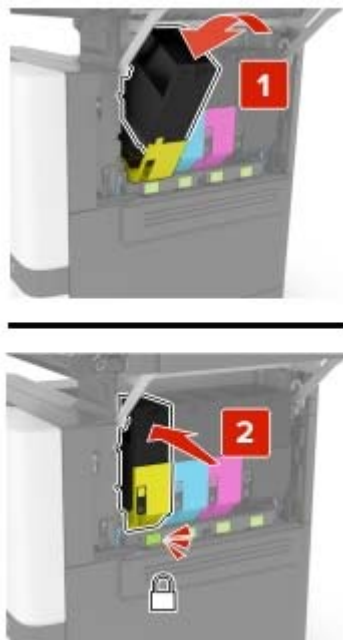


2 Irrota ilmoituksessa mainittu väriasetti.



3 Ota uusi väriainekasetti pakkauksestaan.

4 Aseta uusi väriainekasetti paikalleen.



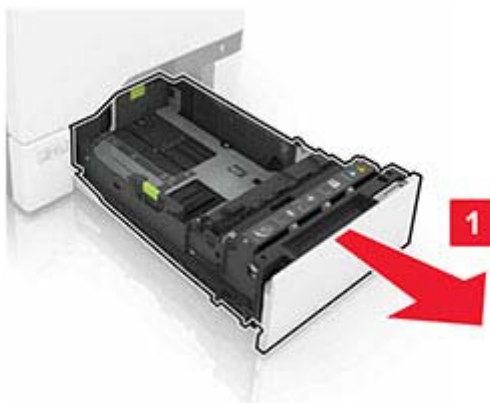
5 Sulje luukku B.

Lokeroiden täyttäminen

⚠️ HUOMIO – KAATUMISVAARA: Voit vähentää laitteen epävakauden riskiä täyttämällä jokaisen lokeron erikseen. Pidä kaikki muut lokerot suljettuina, kunnes niitä tarvitaan.

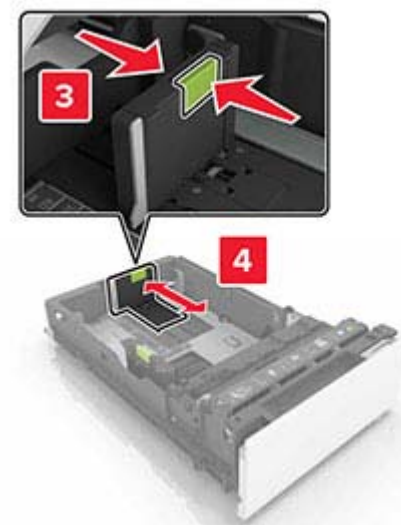
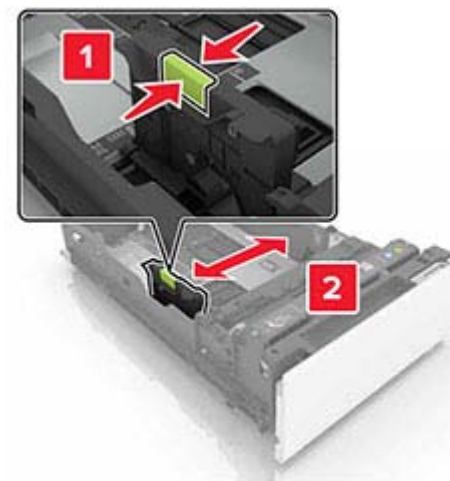
1 Irrota lokero.

Huomautus: Älä irrota lokeroita tulostamisen aikana, jotta vältät tukokset.



2 Säädä ohjaimet lisättävän paperin koon mukaan.

Huomautus: Lokeron alaosan osoittimet helpottavat ohjainten asettamista.



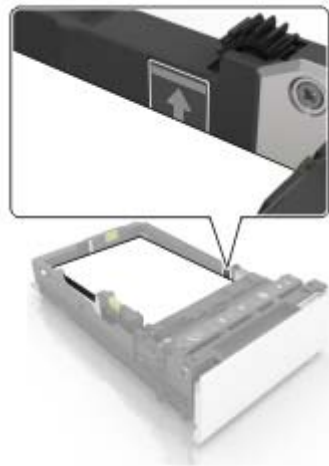
- 3 Taivuta ja ilmaa paperipino ja suorista sen reunat, ennen kuin lisäät sen tulostimeen.



- 4 Lisää paperipino tulostimeen tulostuspuoli ylöspäin.

Huomautuksia:

- Aseta kirjelomake yksipuolista tulostusta varten tulostuspuoli ylöspäin arkin yläreuna kohti lokeron etuosaa.
- Aseta kirjelomake kaksipuolista tulostusta varten tulostuspuoli alaspäin arkin yläreuna kohti lokeron takaosaa.
- Älä liu'uta paperia lokeroon.
- Varmista, että pinon korkeus on paperin enimmäistyyttösoittimen alapuolella. Ylitäyttö voi aiheuttaa tukoksia.

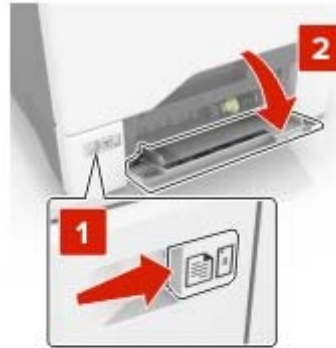


- 5 Aseta lokero tulostimeen.

Määritä tarvittaessa paperin koko ja laji vastaamaan lokerossa olevaa paperia.

Monisyöttölaitteen täyttö

- 1 Avaa monisyöttölaite.



- 2 Säädä ohjain lisättävän paperin koon mukaan.



- 3 Taivuta ja ilmaa paperipino ja suorista sen reunat, ennen kuin lisäät sen tulostimeen.



- 4 Aseta paperia.

- Lisää paperi ja kartonki tulostuspuoli alaspäin ja yläreuna edellä.



- Lisää kirjekuoret avautuva puoli ylöspäin paperiohjaimen oikeaa reunaa vasten. Lisää eurooppalaiset kirjekuoret läppä edellä tulostimeen.



Varoitus – vauriot mahdollisia: Älä käytä kirjekuoria, joissa on postimerkkejä, kiinnikkeitä, ikkunoita, pinnoitettu sisus tai itseliimautuvia liimapintoja.

- 5 Valitse ohjauspaneelin Paperi-valikosta paperikoko- ja paperilajiasetukset, jotka vastaavat lokerossa olevaa paperia.

Erikoismateriaalin koon ja lajin määrittäminen

Lokerot havaitsevat tavallisen paperin koon automaattisesti. Tee erikoismateriaaleille, kuten tarroille, korteille ja kirjekuorille, seuraavat toimet:

- 1 Siirry aloitusnäytöstä kohtaan **Asetukset > Paperi > Lokeromääritys > Paperikoko/-laji >** valitse paperilähde
- 2 Määritä erikoismateriaalin koko ja laji.

Tulostinohjelmiston asentaminen

Huomautuksia:

- Tulostinohjain sisältyy ohjelmiston asennuspakettiin.
- Jos käyttämässäsi Macintosh-tietokoneessa on macOS-versio 10.7 tai uudempi, sinun ei tarvitse asentaa ohjainta, jotta voit tulostaa AirPrint-sertifioidulla tulostimella. Jos haluat käyttää mukautettuja tulostusominaisuuksia, lataa tulostinohjain.

- 1 Hanki ohjelmiston asennuspaketti.
 - Tulostimen mukana toimitetulla Ohjelmistot-levyllä.
 - Sivustostamme tai tulostimen ostopaikasta.
- 2 Käynnistä asennusohjelma ja seuraa tietokoneen näytön ohjeita.

Laiteohjelman päivittäminen

Joidenkin sovellusten moitteeton toiminta vaatii laiteohjelman vähimmäistason.

Lisätietoja laiteohjelman päivittämisestä antaa myyntiedustaja.

- 1 Avaa selain ja kirjoita tulostimen IP-osoite selaimen osoitekenttään.

Huomautuksia:

- Tulostimen IP-osoite näkyy sen tulostimen päänäytössä. IP-osoite on neljä pisteillä erotettua numerosarjaa, kuten 123.123.123.123.
- Jos käytät välityspalvelinta, poista se tilapäisesti käytöstä, jotta verkkosivu latautuu oikein.

- 2 Valitse **Asetukset > Laite > Päivitä laiteohjelmisto.**

- 3 Tee jompikumpi seuraavista toiminnoista:

- Valitse **Tarkista päivitykset > Hyväksyn, käynnistä päivitys.**
- Lataa flash-tiedosto.
 - a Selaa päivitystiedostoon.
 - b Valitse **Lataa > Käynnistä.**

Tulostimien lisääminen tietokoneeseen

Tee jokin seuraavista: toimista ennen kuin aloitat:

- Liitä tulostin ja tietokone samaan verkkoon. Lisätietoja tulostimen liittämisestä verkkoon on kohdassa "[Tulostimen yhdistäminen verkkoon](#)" sivulla 6.
- Liitä tietokone tulostimeen. Lisätietoja on kohdassa "[Tietokoneen yhdistäminen tulostimeen](#)" sivulla 6.
- Kytke tulostin tietokoneeseen USB-kaapelilla. Lisätietoja on kohdassa "[Kaapeleiden kytkeminen](#)" sivulla 2.

Huomautus: USB-kaapeli myydään erikseen.

Windows-käyttäjät:

- 1 Asenna tulostinohjain.

Huomautus: Lisätietoja on kohdassa "[Tulostinohjelmiston asentaminen](#)" sivulla 5.

- 2 Avaa **Tulostimet ja skannerit** ja valitse **Lisää tulostin tai skanneri.**

- 3 Tee tulostimen mallin mukaan jokin seuraavista toimenpiteistä:

- Valitse tulostin luettelosta ja sitten **Lisää laite.**
- Valitse **Näytä Wi-Fi Direct -tulostimet**, valitse tulostin ja sitten **Lisää laite.**
- Valitse **Haluamani tulostin ei ole luettelossa** ja tee sitten Lisää tulostin -ikkunassa jokin seuraavista toimenpiteistä:
 - a Valitse **Lisää tulostin TCP/IP-osoitetta tai isäntänimeä käyttämällä** ja valitse sitten **Seuraava.**
 - b Kirjoita Isäntänimi tai IP-osoite -kenttään tulostimen IP-osoite ja valitse sitten **Seuraava.**

Huomautuksia:

- Tulostimen IP-osoite näkyy sen tulostimen päänäytössä. IP-osoite on neljä pisteillä erotettua numerosarjaa, kuten 123.123.123.123.
- Jos käytät välityspalvelinta, poista se tilapäisesti käytöstä, jotta verkkosivu latautuu oikein.
- c Valitse tulostinohjain ja sitten **Seuraava.**
- d Valitse **Käytä asennettua tulostinohjainta (suositus)** ja sitten **Seuraava.**
- e Kirjoita tulostimen nimi ja valitse **Seuraava.**
- f Valitse tulostimen jakoasetus ja sitten **Seuraava.**
- g Valitse **Valmis.**

Macintosh-käyttäjät:

- 1 Valitse tietokoneessa **Tulostimet ja skannerit**.
- 2 Valitse **+** ja sitten tulostin.
- 3 Valitse Käytä-valikosta tulostinohjain.

Huomautuksia:

- Valitse Macintosh-tulostinohjaimen käyttöä varten joko **AirPrint** tai **Secure AirPrint**.
 - Jos haluat käyttää mukautettuja tulostusominaisuuksia, valitse valmistajan tulostinohjain. Ohjaimen asennusohjeet ovat kohdassa "[Tulostinohjelmiston asentaminen](#)" [sivulla 5](#).
- 4 Lisää tulostin.

Wi-Fi Directin määrittäminen

- 1 Valitse aloitusnäytössä **Asetukset > Verkko/portit > Wi-Fi Direct**.
- 2 Määritä asetukset.
 - **Ota käyttöön Wi-Fi Direct:** määrittää tulostimen käyttämään omaa Wi-Fi Direct -verkkoaan
 - **Wi-Fi Direct -nimi:** määrittää Wi-Fi Direct -verkolle nimen.
 - **Wi-Fi Direct -salasana:** määrittää salasanan langatonta suojausta varten käytettäessä vertaisverkkoyhteyttä.
 - **Näytä salasana asetussivulla:** näyttää salasanan verkkoasetussivulla.
 - **Hyväksy painonäppäinpyynnöt automaattisesti:** määrittää mitä näytetään aloitusnäytössä, kun asiakaslaite muodostaa yhteyden Wi-Fi Direct -verkon kautta. Turvallisuussyistä tämä asetus on oletusarvoisesti poissa käytöstä. Kun se on poissa käytöstä, käyttäjältä kysytään kehotteessa, salliiiko hän yhteyden.

Huomautus: Painonäppäinpyyntöjen automaattinen hyväksyntä ei ole suojattua.

Huomautuksia:

- Wi-Fi Direct -verkkosalasana ei näy oletusarvoisesti tulostimen näytössä. Jos haluat näyttää salasanan, valitse aloitusnäytössä **Asetukset > Suojaus > Muut > Ota käyttöön salasanan/PIN-koodin paljastus**.
- Jos haluat tietää Wi-Fi Direct -verkon salasanan näyttämättä sitä tulostimen näytössä, valitse aloitusnäytössä **Asetukset > Raportit > Verkko > Verkoasetussivu**.

Mobiililaitteen liittäminen tulostimeen

Varmista ennen mobiililaitteen yhdistämistä, että Wi-Fi Direct on määritetty. Lisätietoja on kohdassa "[Wi-Fi Directin määrittäminen](#)" [sivulla 6](#).

Wi-Fi Direct -toiminnon käyttäminen

Huomautus: Nämä ohjeet koskevat vain Android-mobiililaitteita.

- 1 Siirry mobiililaitteessa Asetukset-valikkoon.
- 2 Ota käyttöön **Wi-Fi** ja valitse **Wi-Fi Direct**.
- 3 Valitse tulostimen Wi-Fi Direct -nimi.
- 4 Vahvista yhteys tulostimen ohjauspaneelissa.

Wi-Fi-yhteyden muodostaminen

- 1 Siirry mobiililaitteessa Asetukset-valikkoon.
- 2 Valitse **Wi-Fi** ja sitten tulostimen Wi-Fi Direct -nimi.

Huomautus: Merkkijono DIRECT-xy (jossa x ja y ovat kaksi satunnaista merkkiä) lisätään Wi-Fi Direct -nimen eteen.

- 3 Kirjoita Wi-Fi Direct -salasana.

Tulostimen yhdistäminen verkkoon

Varmista, että Aktiivinen sovitin -asetuksena on Automaattinen. Valitse aloitusnäytössä **Asetukset > Verkko/portit > Verkon esittely > Aktiivinen sovitin**.

- 1 Valitse aloitusnäytössä **Asetukset > Verkko/portit > Langaton > Määritä tulostimen ohjauspaneelissa > Valitse verkko**.
- 2 Valitse Wi-Fi-verkko ja kirjoita verkon salasana.

Huomautus: Wi-Fi-verkko-yhteensopivien tulostinmallien alkumäärittämisessä tulee näyttöön Wi-Fi-verkon määrittämiskehote.

Tietokoneen yhdistäminen tulostimeen

Tietokone on helppo yhdistää tulostimeen Wi-Fi Direct -toiminnolla. Lisätietoja on kohdassa "[Wi-Fi Directin määrittäminen](#)" [sivulla 6](#).

Windows-käyttäjät:

- 1 Avaa **Tulostimet ja skannerit** ja valitse **Lisää tulostin tai skanneri**.
- 2 Valitse **Näytä Wi-Fi Direct -tulostimet** ja valitse tulostimen Wi-Fi Direct -nimi.
- 3 Huomioi tulostimen kahdeksannumeroinen PIN-koodi tulostimen näytössä.
- 4 Kirjoita PIN-koodi tietokoneella.

Huomautus: Jos tulostinohjainta ei ole asennettu, Windows lataa asianmukaisen ohjaimen.

Macintosh-käyttäjät:

- 1 Valitse langaton kuvake ja valitse tulostimen Wi-Fi Direct -nimi.
- 2 Kirjoita Wi-Fi Direct -salasana.

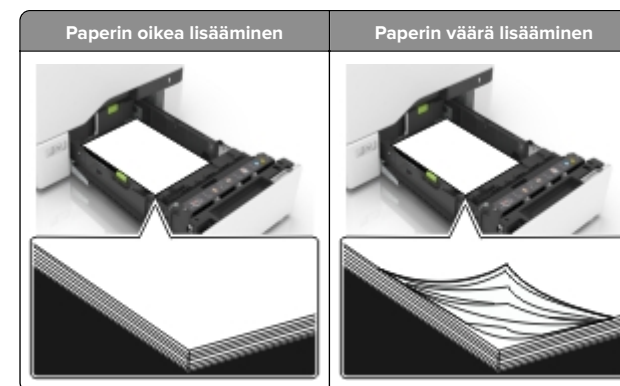
Huomautus: Siirrä tietokone takaisin aiempaan verkkoon, kun olet katkaissut sen yhteyden Wi-Fi Direct -verkkoon.

Tukosten poistaminen

Tukosten välttäminen

Lisää paperi oikein

- Varmista, että paperi on lokerossa suorassa.



- Älä lisää lokeroon paperia tai poista lokeroa tulostamisen aikana.
- Älä lisää laitteeseen liikaa paperia. Varmista, että pinon korkeus on paperin enimmäistäyttöasoittimen alapuolella.
- Älä liu'uta paperia lokeroon. Lisää paperi kuvan mukaisesti.



- Varmista, että paperiohjaimet ovat oikeassa asennossa, eivätkä paina paperia tai kirjekuoria liian tiukasti.
- Työnnä lokero kunnolla paikalleen tulostimen sisään paperin lisäämisen jälkeen.

Käytä suositeltua paperia.

- Käytä ainoastaan suositeltua paperia tai erikoistulostusmateriaalia.
- Älä lisää rypyistä, taitettua, kosteaa tai käpristynyttä paperia.
- Taivuta ja ilmaa paperipino ja suorista sen reunat, ennen kuin lisää sen tulostimeen.



- Älä käytä käsin leikattua tai rajattua materiaalia.
- Älä käytä samassa lokerossa eri kokoisia, painoisia tai tyyppisiä papereita.

- Varmista, että paperikoko ja -laji on asetettu oikein tietokoneen tai tulostimen ohjauspaneelissa.
- Säilytä paperi valmistajan suositusten mukaisesti.

Tukoksen sijainnin tunnistaminen

Huomautuksia:

- Kun Tukosavustaja on otettu käyttöön, tulostin tyhjentää tyhjät tai osittain tulostetut sivut, kun juuttunut sivu on poistettu. Tarkista tyhjät sivut tulosteista.
- Kun Tukoselvitys-asetuksena on Käytössä tai Automaattinen, tulostin tulostaa juuttuneet sivut uudelleen.



	Tukosten sijainnit
1	Vakioalusta
2	Kiinnitysyksikkö
3	Lokerot
4	Kaksipuolinen tulostusyksikkö
5	Monikäyttösyöttöaukko

Paperitukos lokeroissa

- 1 Vedä lokero auki.



Varoitus – vauriot mahdollisia: Staattinen sähkö vahingoittaa helposti valinnaisessa lokerossa olevaa tunnistinta. Kosketa metallipintaa ennen kuin poistat juuttuneen paperin lokerosta.

- 2 Poista juuttunut paperi.

Huomautus: Varmista, että poistat kaikki paperinpalat.



- 3 Aseta lokero tulostimeen.

Paperitukos monisyöttölaitteessa

- 1 Poista paperit monisyöttölaitteesta.

- 2 Vedä lokero auki.

- 3 Poista juuttunut paperi.

Huomautus: Varmista, että poistat kaikki paperinpalat.



- 4 Aseta lokero tulostimeen.

Paperitukos vakiolokerossa

- 1 Poista juuttunut paperi.

Huomautus: Varmista, että poistat kaikki paperinpalat.



- 2 Avaa luukut ja A ja B ja poista paperinpalat.



HUOMIO – KUUMA PINTA: Tulostimen sisäosat voivat olla kuumat. Välttyäksesi palovammoilta kosketa osia vasta, kun ne ovat jäähtyneet.




3 Sulje luukut D ja A.

Paperitukos luukussa A

Paperitukos kiinnitysyksikössä

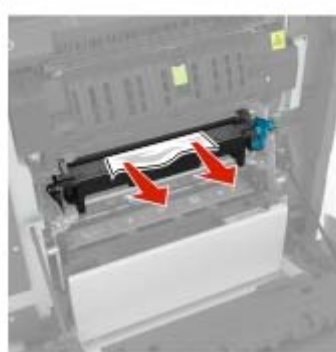
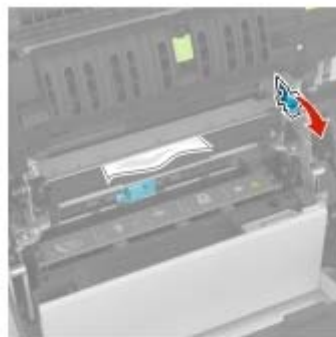
1 Avaa luukku A.

 **HUOMIO – KUUMA PINTA:** Tulostimen sisäosat voivat olla kuumat. Välttyäksesi palovammoilta kosketa osia vasta, kun ne ovat jäähtyneet.

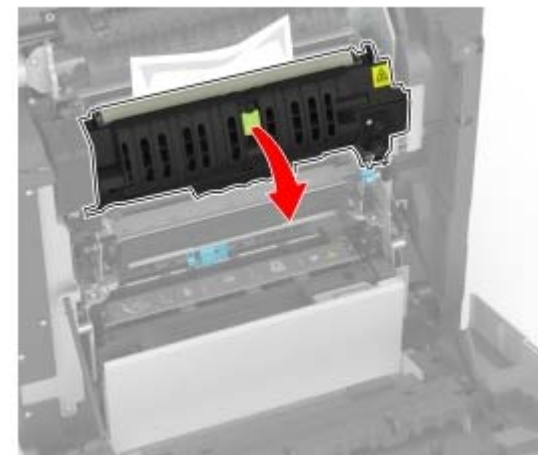


2 Poista juuttunut paperi.

Huomautus: Varmista, että poistat kaikki paperinpalat.

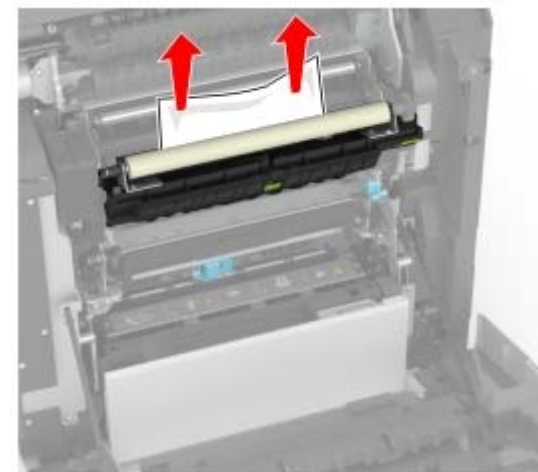


3 Avaa kiinnitysyksikön luukku.



4 Poista juuttunut paperi.


Huomautus: Varmista, että poistat kaikki paperinpalat.



5 Sulje luukku A.

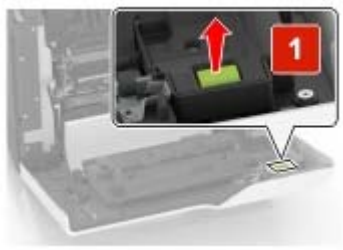
Paperitukos arkinkääntäjässä

1 Avaa luukku A.

 **HUOMIO – KUUMA PINTA:** Tulostimen sisäosat voivat olla kuumat. Välttyäksesi palovammoilta kosketa osia vasta, kun ne ovat jäähtyneet.

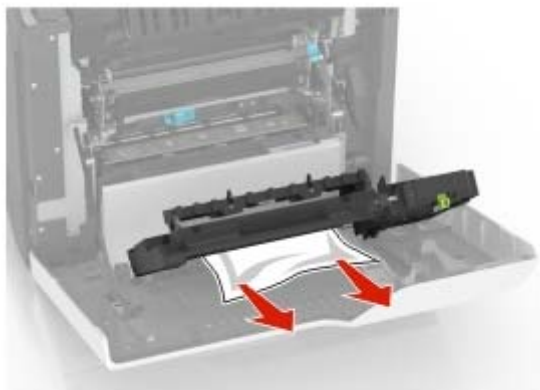


2 Avaa arkinkääntäjän kansi.



3 Poista juuttunut paperi.

Huomautus: Varmista, että poistat kaikki paperinpalat.



4 Sulje arkinkääntäjän kansi ja luukku A.