

Stručná príručka

Tlač

Tlač z počítača

Poznámka: V prípade štítkov, kartónového papiera a obálok nastavte pred tlačou dokumentu veľkosť a typ papiera.

- 1 V dokumente, ktorý chcete tlačiť, otvorte dialógové okno Tlač.
- 2 V prípade potreby nastavenia upravte.
- 3 Vytlačte dokument.

Tlač z mobilného zariadenia

Tlač z mobilného zariadenia pomocou funkcie AirPrint



Funkcia softvéru AirPrint predstavuje riešenie mobilnej tlače umožňujúce tlačiť priamo zo zariadení Apple na tlačiareň s certifikáciou AirPrint.

Poznámky:

- Skontrolujte, či zariadenie Apple a tlačiareň sú v tej istej sieti. Ak má sieť viacero bezdrôtových rozbočovačov, skontrolujte, či sú obe zariadenia pripojené do tej istej podsiete.
 - Táto aplikácia je podporovaná iba na niektorých zariadeniach Apple.
- 1 Z vášho mobilného zariadenia vyberte dokument zo správcu súborov alebo spustíte kompatibilnú aplikáciu.
 - 2 Dotknite sa ikony zdieľania a potom sa dotknite tlačidla **Tlačiť**.
 - 3 Vyberte tlačiareň.
V prípade potreby nastavenia upravte.

- 4 Vytlačte dokument.

Tlač z mobilného zariadenia pomocou technológie Wi-Fi Direct®

Wi-Fi Direct® je služba tlače, ktorá vám umožňuje tlačiť na ľubovoľnej tlačiarni s podporou technológie Wi-Fi Direct.

Poznámka: Skontrolujte, či je mobilné zariadenie pripojené k bezdrôtovej sieti tlačiarni. Ďalšie informácie nájdete v časti „Pripojenie mobilného zariadenia k tlačiarni“ na strane 6.

- 1 Vo vašom mobilnom zariadení spustíte kompatibilnú aplikáciu alebo vyberte dokument zo svojho správcu súborov.
- 2 V závislosti od mobilného zariadenia vykonajte jeden z nasledujúcich krokov:
 - Ťuknite na možnosť > **Print** (Tlačiť).
 - Ťuknite na možnosť > **Print** (Tlačiť).
 - Ťuknite na možnosť > **Print** (Tlačiť).
- 3 Vyberte tlačiareň a v prípade potreby upravte nastavenia.
- 4 Vytlačte dokument.

Tlač dôverných a iných zadržaných úloh

Používatelia systému Windows

- 1 Po otvorení dokumentu kliknite na položky **Súbor > Tlač**.
- 2 Vyberte tlačiareň a kliknite na položky **Vlastnosti, Predvoľby, Možnosti** alebo **Nastavenie**.
- 3 Kliknite na možnosť **Tlačiť a zadržať**.
- 4 Vyberte možnosť **Tlačiť a zadržať** a potom priradte meno používateľa.
- 5 Vyberte typ tlačovej úlohy (dôverná, opakovaná, rezervovaná alebo overenie).
Ak vyberiete možnosť **Dôverná**, tlačovú úlohu zabezpečte osobným identifikačným číslom (PIN).
- 6 Kliknite na tlačidlo **OK** alebo **Tlačiť**.
- 7 Na úvodnej obrazovke tlačiarni uvoľnite tlačovú úlohu.
 - Pri dôverných tlačových úlohách sa dotknite položiek **Pozastavené úlohy** > vyberte svoje meno používateľa > **Dôverné** > zadajte svoj kód PIN > vyberte tlačovú úlohu > nakonfigurujte nastavenia > **Tlačiť**.

- Pri ostatných tlačových úlohách sa dotknite položiek **Pozastavené úlohy** > vyberte svoje meno používateľa > vyberte tlačovú úlohu > nakonfigurujte nastavenia > **Tlačiť**.

Používatelia systému Macintosh

Používanie funkcie AirPrint

- 1 Po otvorení dokumentu vyberte položky **Súbor > Tlač**.
- 2 Vyberte tlačiareň a potom z rozbaľovacej ponuky po ponuke **Orientácia** vyberte položku **Tlač pomocou kódu PIN**.
- 3 Povoľte **Tlač pomocou kódu PIN** a zadajte štvorciferný kód PIN.
- 4 Kliknite na tlačidlo **Tlačiť**.
- 5 Na úvodnej obrazovke tlačiarni uvoľnite tlačovú úlohu. Dotknite sa položiek **Pozastavené úlohy** > vyberte svoje meno používateľa > **Dôverné** > zadajte svoj kód PIN > vyberte tlačovú úlohu > **Tlačiť**.

Používanie ovládača tlače

- 1 Po otvorení dokumentu vyberte položky **Súbor > Tlač**.
- 2 Vyberte tlačiareň a potom z rozbaľovacej ponuky po ponuke **Orientácia** vyberte položku **Tlačiť a zadržať**.
- 3 Vyberte možnosť **Dôverná tlač** a zadajte štvorciferný kód PIN.
- 4 Kliknite na tlačidlo **Tlačiť**.
- 5 Na úvodnej obrazovke tlačiarni uvoľnite tlačovú úlohu. Dotknite sa položky **Pozastavené úlohy** > vyberte názov počítača > **Dôverné** > vyberte tlačovú úlohu > zadajte kód PIN > **Tlačiť**.

Zrušenie tlačovej úlohy

Z ovládacieho panela tlačiarni

- 1 Na domovskej obrazovke sa dotknite položky **Poradie úloh**.
Poznámka: K tomuto nastaveniu sa dostanete aj vtedy, keď sa dotknete hornej časti domovskej obrazovky.
- 2 Vyberte úlohu, ktorú chcete zrušiť.

Z počítača

- 1 V závislosti od operačného systému vykonajte jednu z nasledujúcich možností:
 - Otvorte priečinok tlačiarni a vyberte tlačiareň.

- V položke Systémové preferencie v ponuke Apple prejdite na tlačiareň.

2 Vyberte úlohu, ktorú chcete zrušiť.

Údržba tlačiarne

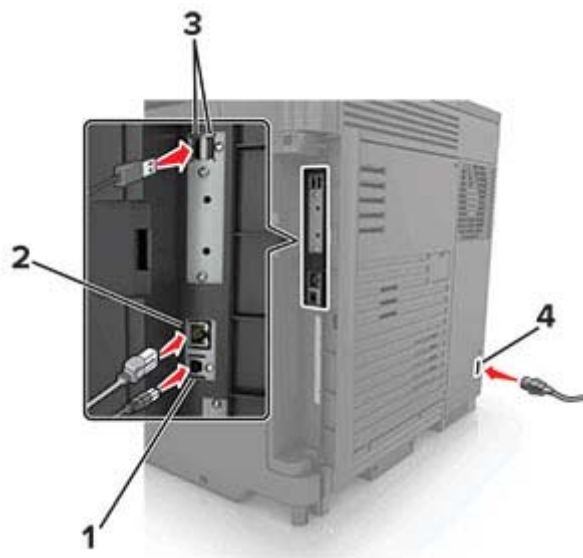
Pripájanie káblov

⚠ POZOR – NEBEZPEČENSTVO ZÁSAHU ELEKTRICKÝM PRÚDOM: Toto zariadenie nenastavujte ani nevytvárajte žiadne elektrické či káblové pripojenie (napríklad sieťové napájanie, funkcia faxu alebo telefón) počas búrky, aby ste sa vyhli riziku zasiahnutia elektrickým prúdom.

⚠ POZOR – RIZIKO PORANENIA: Riziku požiaru alebo zásahu elektrickým prúdom sa vyhnite tak, že zapojíte napájací kábel do riadne označenej a správne uzemnenej elektrickej zásuvky, ktorá sa nachádza blízko produktu a je ľahko dostupná.

⚠ POZOR – RIZIKO PORANENIA: Riziku požiaru a zásahu elektrickým prúdom sa vyhnite tak, že budete používať len napájací kábel dodaný s týmto produktom alebo náhradu schválenú výrobcom.

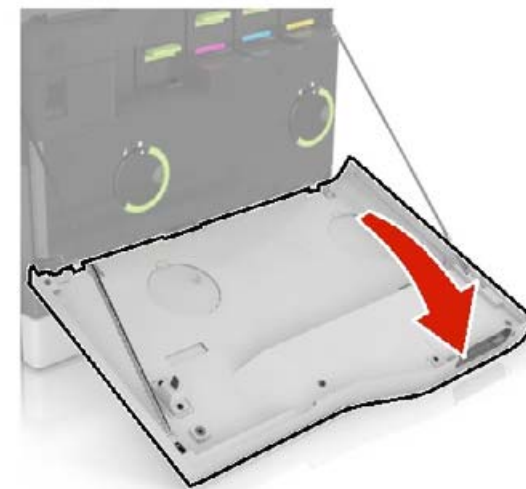
Výstraha – Riziko poranenia: Ak chcete predísť strate údajov alebo zlyhaniu tlačiarne, nedotýkajte sa počas prebiehajúcej tlače kábla USB, žiadneho adaptéra bezdrôtovej siete ani tlačiarne v zobrazenej oblasti.



	Časť	Účel
1	port tlačiarne USB	Pripojenie tlačiarne k počítaču.
2	ethernetový port	Pripojte tlačiareň k sieti Ethernet.
3	Porty USB	Pripojte klávesnicu alebo iný kompatibilné voliteľné prvky.
4	Zásuvka napájania	Pripojenie tlačiarne k správne uzemnenej elektrickej zásuvke.

Výmena tonerovej kazety

1 Otvorte dverka A.

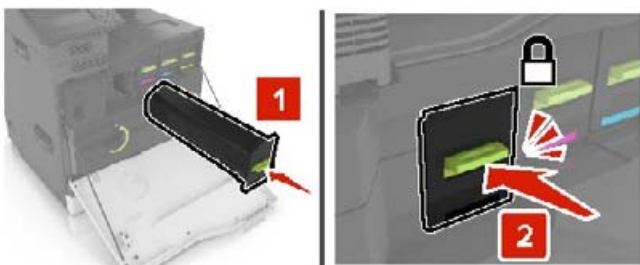


2 Vyberte tonerovú kazetu.



3 Vybaľte novú tonerovú kazetu.

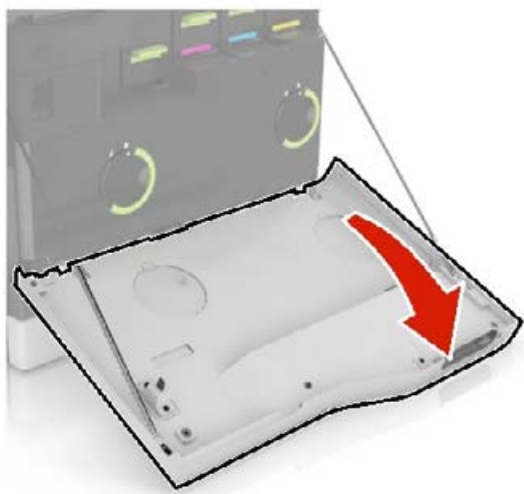
4 Vložte novú tonerovú kazetu tak, aby s kliknutím zapadla na miesto.



5 Zatvorte dverka A.

Výmena fľaše na odpadový toner

1 Otvorte dverka A.

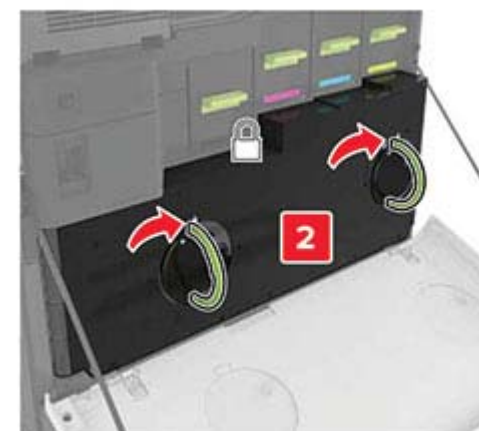
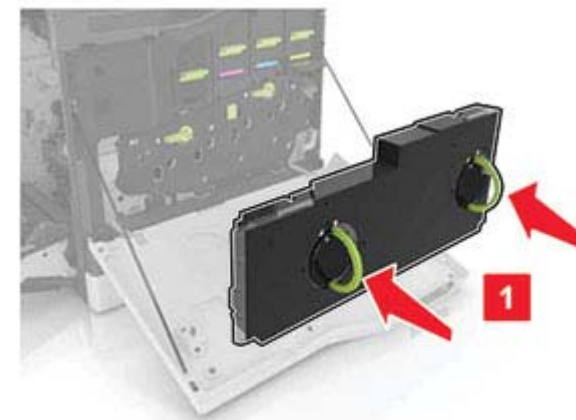


2 Vyberte fľašu na odpadový toner.



3 Vybaľte novú fľašu na odpadový toner.

4 Vložte novú fľašu na odpadový toner.



5 Zatvorte dverka A.

Vkladanie do zásobníkov

POZOR – NEBEZPEČENSTVO PREVRÁTENIA: Ak chcete znížiť riziko nestability zariadenia, do každého zásobníka vkladajte papier samostatne. Všetky ostatné zásobníky nechajte zatvorené dovtedy, kým ich nepotrebuje.

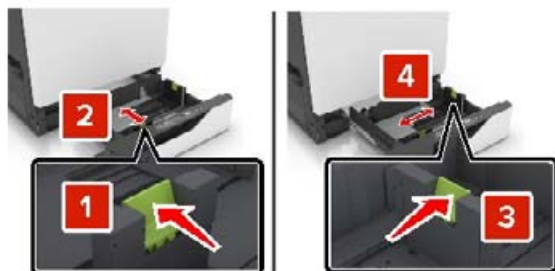
1 Vytiahnite zásobník.

Poznámka: Aby ste sa vyhlí zaseknutiam papiera, zásobníky nevyberajte, keď tlačiareň pracuje.



2 Nastavte vodiace lišty tak, aby zodpovedali veľkosti vkladaneho papiera.

Poznámka: Vodiace lišty umiestňujte podľa indikátorov naspodku zásobníka.



3 Pred vloženíím papiera ohnite, rozdeľte a zarovnajzte jeho okraje.



4 Papier vložte tak, aby strana, na ktorú sa tlačí, smerovala nahor.

Poznámka: Obálky vkladajte iba do voliteľného zásobníka na obálky.

Výstraha – Riziko poranenia: Do voliteľného zásobníka na obálky nekladajte obálky so známami, sponami, cvočkami, okienkami, špeciálnou obrubou alebo samolepiacimi prvkami.

Poznámky:

- V prípade jednostrannej tlače vložte hlavičkový papier lícovou stranou nahor tak, aby bola hlavička na ľavej strane zásobníka.
- V prípade obojstrannej tlače vložte hlavičkový papier lícovou stranou nadol tak, aby bola hlavička na pravej strane zásobníka.
- V prípade jednostranných tlačových úloh, ktoré vyžadujú dokončenie, vložte hlavičkový papier lícovou stranou nahor tak, aby bola hlavička na pravej strane zásobníka.
- V prípade obojstranných tlačových úloh, ktoré vyžadujú dokončenie, vložte hlavičkový papier lícovou stranou nadol tak, aby bola hlavička na ľavej strane zásobníka.
- Vopred predierovaný papier vložte tak, aby dierky smerovali k prednej alebo ľavej strane zásobníka.
- Obálky vložte zatváracou stranou nadol a k zadnej strane zásobníka. Európske obálky vložte zatváracou stranou nadol a k ľavej strane zásobníka.
- Papier do zásobníka nezasúvajte.
- Uistite sa, že výška stohu nepresahuje označenie maximálnej kapacity papiera. Preplnenie môže spôsobiť zaseknutie papiera.



5 Vložte zásobník.

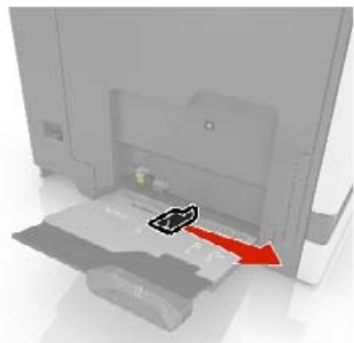
Ak vkladáte iný papier ako obyčajný, nastavte veľkosť a typ papiera v ponuke papiera tak, aby zodpovedali vloženému papieru.

Vkladanie do viacúčelového podávača

1 Otvorte viacúčelový podávač.



- 2 Upravte vodiacu lištu tak, aby zodpovedala veľkosti vkladaneho papiera.



- 3 Pred vložením papiera ohnite, rozdeľte a zarovnajzte jeho okraje.



- 4 Vložte papier.

- Vložte papier, kartónový papier a priehľadné fólie tak, aby strana určená na tlač smerovala nadol a vrch stránky vstupoval do tlačiarne ako prvý.



- Obálky vložte zatváracou stranou nahor a ku ľavej strane vodiacej lišty papiera. Európske obálky vložte zatváracou stranou nahor a tak, aby vstupovala do tlačiarne ako prvá.



Výstraha – Riziko poranenia: Nepoužívajte obálky so známkami, sponami, cvočkami, okienkami, špeciálnou obrubou alebo samolepiacimi prvkami.

- 5 Na ovládacom paneli nastavte veľkosť a typ papiera tak, aby zodpovedali papieru vloženému v zásobníku.

Nastavenie veľkosti a typu špeciálnych médií

Zásobníky automaticky rozpoznávajú veľkosť obyčajného papiera. Pri špeciálnych médiách, ako sú napr. štítky, kartónový papier a obálky, postupujte nasledovne:

- 1 Na domovskej obrazovke prejdite na položky:

Nastavenia > Papier > Konfigurácia zásobníka > Veľkosť/typ papiera > vyberte zdroj papiera

- 2 Nastavte veľkosť a typ špeciálnych médií.

Inštalácia softvéru tlačiarne

Poznámky:

- Ovládač tlače je súčasťou softvérového inštaláčného balíka.
- V prípade počítačov Macintosh s verziou operačného systému macOS 10.7 alebo novším nie je potrebné inštalovať ovládač pre tlač na tlačiareň s certifikáciou AirPrint. Ak si chcete prispôsobiť funkcie tlače, stiahnite si ovládač tlačiarne.

- 1 Získajte kópiu softvérového inštaláčného balíka.

- Z disku CD so softvérom dodanom s tlačiarňou.
- Z našej webovej stránky alebo u predajcu, od ktorého ste si tlačiareň zakúpili.

- 2 Spustite inštalátor a postupujte podľa pokynov na obrazovke počítača.

Aktualizácia firmvéru

Niektoré aplikácie vyžadujú na správne fungovanie istú minimálnu úroveň firmvéru zariadenia.

Ďalšie informácie o aktualizácii firmvéru zariadenia získate od obchodného zástupcu.

- 1 Otvorte webový prehliadač a do poľa adresy zadajte adresu IP tlačiarne.

Poznámky:

- Pozrite si adresu IP tlačiarne na domovskej obrazovke tlačiarne. IP Adresa sa zobrazuje ako štyri skupiny čísel, ktoré sú oddelené bodkami, napríklad 123.123.123.123.
- Ak používate server proxy, dočasne ho vypnite, aby sa správne načítala webová stránka.

- 2 Kliknite na položky **Nastavenia > Zariadenie > Aktualizovať firmvér.**

- 3 Vykonajte niektorý z týchto krokov:

- Kliknite na položky **Skontrolovať aktualizácie > Súhlasím, spustiť aktualizáciu.**
- Nahrajte súbor flash.
 - a Prejdite na súbor flash.
 - b Kliknite na položky **Odovzdať > Spustiť.**

Pridávanie tlačiarne do počítača

Skôr než začnete, vykonajte jeden z týchto krokov:

- Pripojte tlačiareň a počítač k rovnakej sieti. Ďalšie informácie o pripájaní tlačiarne k sieti nájdete v časti [„Pripojenie tlačiarne k sieti Wi-Fi“ na strane 6.](#)
- Pripojte počítač k tlačiarňu. Ďalšie informácie nájdete v časti [„Pripojenie počítača k tlačiarňu“ na strane 6.](#)
- Pomocou kábla USB pripojte tlačiareň k počítaču. Ďalšie informácie nájdete v časti [„Pripájanie káblov“ na strane 2.](#)

Poznámka: Kábel USB sa predáva samostatne.

Používatelia systému Windows

- 1 Pomocou počítača nainštalujte ovládač tlačiarne.


Poznámka: Ďalšie informácie nájdete v časti [„Inštalácia softvéru tlačiarne“ na strane 5.](#)

- Otvorte položku **Tlačiarne a skenery** a potom kliknite na položku **Pridať tlačiareň alebo skener**.
- V závislosti od pripojenia tlačiarne vykonajte jeden z nasledujúcich krokov:
 - Vyberte tlačiareň zo zoznamu a kliknite na tlačidlo **Pridať zariadenie**.
 - Kliknite na položku **Zobraziť tlačiarne s funkciou Wi-Fi Direct**, vyberte tlačiareň a potom kliknite na položku **Pridať zariadenie**.
 - Kliknite na možnosť **Požadovaná tlačiareň nie je v zozname uvedená** a potom v okne Pridať tlačiareň vykonajte nasledujúce kroky:
 - Vyberte možnosť **Pridať tlačiareň pomocou adresy TCP/IP alebo názvu hostiteľa** a potom kliknite na možnosť **Ďalej**.
 - Do poľa **Názov hostiteľa** alebo **adresa IP** zadajte adresu IP tlačiarne a potom kliknite na možnosť **Ďalej**.

Poznámky:

 - Pozrite si adresu IP tlačiarne na domovskej obrazovke tlačiarne. IP Adresa sa zobrazuje ako štyri skupiny čísel, ktoré sú oddelené bodkami, napríklad 123.123.123.123.
 - Ak používate server proxy, dočasne ho vypnite, aby sa správne načítala webová stránka.
 - Vyberte ovládač tlačiarne a kliknite na tlačidlo **Ďalej**.
 - Vyberte možnosť **Použiť aktuálne nainštalovaný ovládač tlačiarne (odporúča sa)** a potom kliknite na možnosť **Ďalej**.
 - Zadajte názov tlačiarne a kliknite na možnosť **Ďalej**.
 - Vyberte možnosť zdieľania tlačiarne a potom kliknite na možnosť **Ďalej**.
 - Kliknite na položku **Dokončiť**.

Používatelia systému Macintosh

- V počítači otvorte položku **Tlačiarne a skenery**.
- Kliknite na ikonu  a potom vyberte tlačiareň.
- V ponuke **Použiť** vyberte ovládač tlačiarne.

Poznámky:

- Ak chcete použiť ovládač tlačiarne Macintosh, vyberte možnosť **AirPrint** alebo **Secure AirPrint**.
- Ak si chcete prispôsobiť funkcie tlače, vyberte ovládač výrobcu tlačiarne. Informácie o inštalácii ovládača nájdete v časti **„Inštalácia softvéru tlačiarne“ na strane 5**.

- Pridať tlačiareň.

Konfigurácia funkcie siete Wi-Fi Direct

Wi-Fi Direct® je technológia typu peer-to-peer založená na technológii Wi-Fi, ktorá umožňuje bezdrôtovým zariadeniam pripojiť sa priamo k tlačiarňam s podporou funkcie siete Wi-Fi Direct bez použitia prístupového bodu (bezdrôtového smerovača).

- Na domovskej obrazovke sa dotknite položiek **Nastavenia > Sieť/porty > Wi-Fi Direct**.
- Nakonfigurujte nastavenia.
 - Povolit' funkciu siete Wi-Fi Direct**– umožňuje tlačiarňam vysielat' vlastnú sieť Wi-Fi Direct.
 - Názov siete Wi-Fi Direct**– priradí názov siete Wi-Fi Direct.
 - Heslo siete Wi-Fi Direct**– priradí heslo na dojednanie zabezpečenia bezdrôtovej siete pri použití pripojenia typu peer-to-peer.
 - Zobraziť heslo na strane nastavenia siete**– zobrazí heslo na strane nastavenia siete.
 - Automaticky prijať požiadavky stlačenia tlačidla**– umožňuje tlačiarňam automaticky prijímať požiadavky na pripojenie.

Poznámka: Automatické prijímanie požiadaviek stlačenia tlačidla nie je zabezpečené.

Poznámka: Ak chcete poznať heslo siete Wi-Fi Direct, vytlačte stranu nastavenia siete. Na domovskej obrazovke sa dotknite položiek **Nastavenia > Správy > Sieť > Strana nastavenia siete**.

Pripojenie mobilného zariadenia k tlačiarňam

Pred pripojením mobilného zariadenia sa uistite, že je nakonfigurovaná funkcia Wi-Fi Direct. Ďalšie informácie nájdete v časti **„Konfigurácia funkcie siete Wi-Fi Direct“ na strane 6**.

Pripojte sa pomocou funkcie Wi-Fi Direct

Poznámka: Tieto pokyny sa vzťahujú len na mobilné zariadenia so systémom Android.

- Z mobilného zariadenia prejdite do ponuky nastavení.
- Povoľte sieť **Wi-Fi** a potom ťuknite na funkciu **Wi-Fi Direct**.
- Vyberte názov tlačiarne v sieti Wi-Fi Direct.

- Potvrďte pripojenie na ovládacom paneli tlačiarne.

Pripojenie pomocou siete Wi-Fi

- Z mobilného zariadenia prejdite do ponuky nastavení.
- Ťuknite na položku **Wi-Fi** a potom vyberte názov tlačiarne v sieti Wi-Fi Direct.

Poznámka: Pred názov siete Wi-Fi Direct sa pridá reťazec **DIRECT-xy** (kde x a y sú dva náhodné znaky).

- Zadajte heslo siete Wi-Fi Direct.

Pripojenie tlačiarne k sieti Wi-Fi

Skontrolujte, či je položka **Aktívny adaptér** nastavená na možnosť **Automaticky**. Na domovskej obrazovke sa dotknite položky **Nastavenia > Sieť/porty > Prehľad siete > Aktívny adaptér**.

- Na domovskej obrazovke sa dotknite položiek **Nastavenia > Sieť/porty > Bezdrôtové > nastavenie na paneli tlačiarne > Vybrať sieť**.

- Vyberte sieť Wi-Fi a potom zadajte heslo siete.

Poznámka: V prípade modelov tlačiarne, ktoré podporujú pripojenie k sieti Wi-Fi, sa počas úvodného nastavenia zobrazí výzva na nastavenie siete Wi-Fi.

Pripojenie počítača k tlačiarňam

Pred pripojením počítača sa uistite, že je nakonfigurovaná funkcia Wi-Fi Direct. Ďalšie informácie nájdete v časti **„Konfigurácia funkcie siete Wi-Fi Direct“ na strane 6**.

Používatelia systému Windows

- Otvorte položku **Tlačiarne a skenery** a potom kliknite na položku **Pridať tlačiareň alebo skener**.
- Kliknite na položku **Zobraziť tlačiarne Wi-Fi Direct** a potom vyberte názov tlačiarne Wi-Fi Direct.
- Z displeja tlačiarne si poznačte osemciferný kód PIN tlačiarne.
- Zadajte kód PIN v počítači.

Poznámka: Ak ešte nie je nainštalovaný ovládač tlačiarne, systém Windows prevezme príslušný ovládač.

Používatelia systému Macintosh

- 1 Kliknite na ikonu bezdrôtového pripojenia a potom vyberte názov siete Wi-Fi Direct tlačiarne.

Poznámka: Pred názov siete Wi-Fi Direct sa pridá reťazec DIRECT-xy (kde x a y sú dva náhodné znaky).

- 2 Zadajte heslo Wi-Fi Direct.

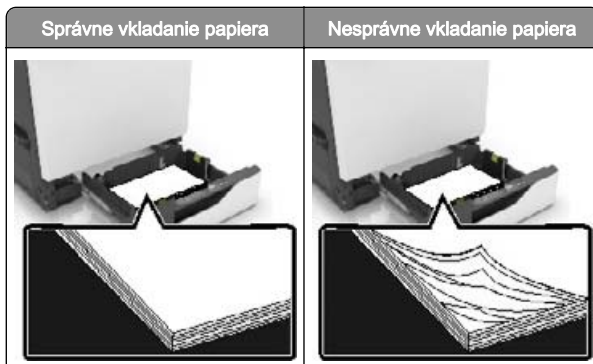
Poznámka: Po odpojení od siete Wi-Fi Direct prepnite počítač späť na predchádzajúcu sieť.

Odstránenie zaseknutého papiera

Predchádzanie zaseknutiu papiera

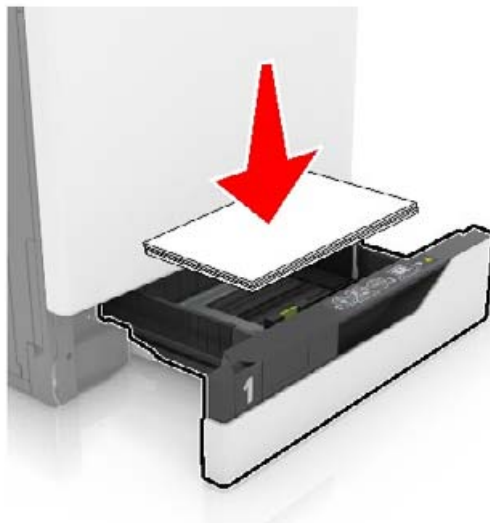
Papier vložte správne

- Uistite sa, že papier je v zásobníku vyrovnaný.



- Zásobníky nevyberajte ani nenapíňajte, keď tlačiareň pracuje.
- Nevkladajte priveľa papiera. Uistite sa, že výška stohu nepresahuje označenie maximálnej kapacity papiera.

- Papier do zásobníka nezasúvajte. Papier vkladajte tak, ako je zobrazené na ilustrácii.



- Uistite sa, že vodiace lišty papiera sú v správnej polohe a netlačia silno na papier alebo obálky.
- Po vložení papiera zásobník dobre zasuňte do tlačiarne.

Používajte odporúčaný papier

- Používajte iba odporúčaný papier alebo špeciálne médiá.
- Nevkladajte zvltný, pokrčený, vlhký, ohnutý ani stočený papier.
- Pred vložением papiera ohnite, rozdeľte a zarovnajte jeho okraje.



- Nepoužívajte papier, ktorý bol ručne odstrihnutý alebo orezaný.
- V jednom zásobníku nemiešajte papier rôznych veľkostí, hmotností a typov.
- Uistite sa, že veľkosť a typ papiera sú v počítači alebo na ovládacom paneli tlačiarne správne nastavené.

- Papier skladujte podľa odporúčaní výrobcu.

Identifikácia miest zaseknutia

Poznámky:

- Keď je zapnutý Asistent zaseknutia, po odstránení zaseknutej strany z tlačiarne vyjdú prázdne strany alebo čiastočne vytlačené strany. Skontrolujte, či sú vo výstupe tlačiarne prázdne strany.
- Keď je funkcia Obnova po zaseknutí zapnutá alebo nastavená na možnosť Automaticky, tlačiareň znova vytlačí zaseknuté strany.



	Miesta zaseknutia
1	Viacúčelový podávač
2	Jednotka obojstrannej tlače
3	Fixačná jednotka
4	Štandardná priehradka
5	Dvierka G
6	Dvierka F
7	Zásobníky

Zaseknutie papiera v zásobníkoch

1 Vytiahnite zásobník.



2 Vyberte zaseknutý papier.

Poznámka: Uistite sa, že ste vybrali všetok papier.



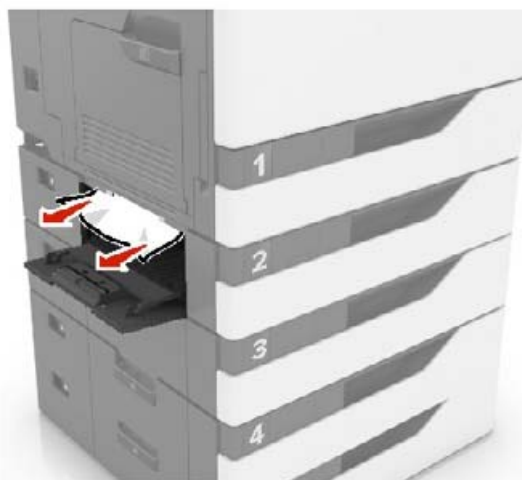
3 Vložte zásobník.

4 Otvorte kryt zásobníka.



5 Vyberte zaseknutý papier.

Poznámka: Uistite sa, že ste vybrali všetok papier.



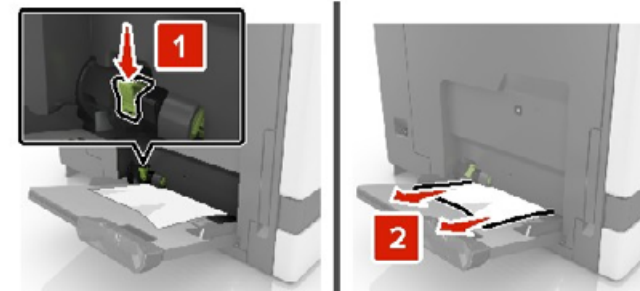
6 Zatvorte kryt zásobníka.

Zaseknutie papiera vo viacúčelovom podávači

1 Vyberte papier z viacúčelového podávača.

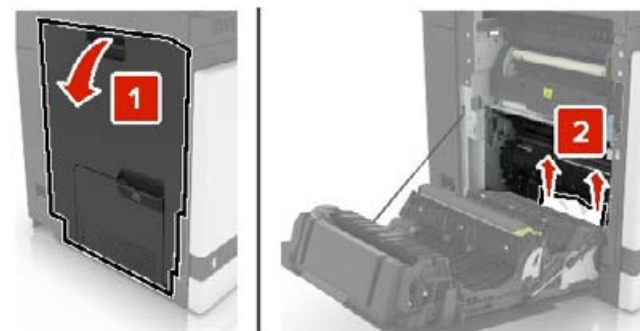
2 Vyberte zaseknutý papier.

Poznámka: Uistite sa, že ste vybrali všetok papier.



3 Otvorte dverka B a odstráňte všetky zvyšky papiera.

POZOR – HORÚCI POVRCH: Vnútro tlačiarne môže byť horúce. Skôr ako sa dotknete ktorejkoľvek časti, nechajte povrch vychladnúť, aby ste predišli riziku poranenia na horúcich súčiastiach.



4 Zatvorte dverka B.

- 5 Pred vložením papiera ohnite, rozdeľte a zarovnajte jeho okraje.



- 6 Doplňte papier.


Zaseknutie papiera v štandardnej priehradke

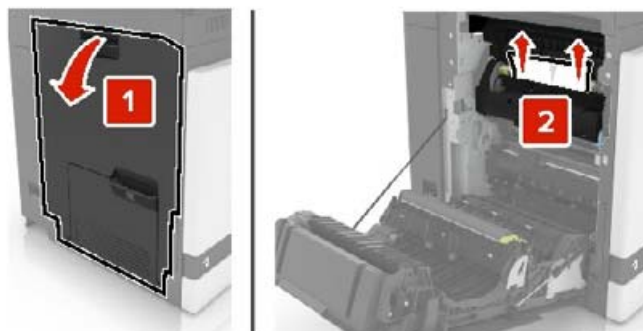
- 1 Vyberte zaseknutý papier.

Poznámka: Uistite sa, že ste vybrali všetok papier.



- 2 Otvorte dverka B a odstráňte všetky zvyšky papiera.

 **POZOR – HORÚCI POVRCH:** Vnútro tlačiarne môže byť horúce. Skôr ako sa dotknete ktorejkoľvek časti, nechajte povrch vychladnúť, aby ste predišli riziku poranenia na horúcich súčiastiach.




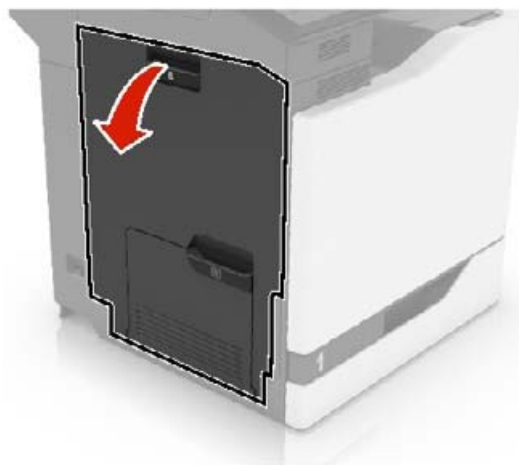
- 3 Zatvorte dverka B.

Zaseknutie papiera v dverkách B

Zaseknutie papiera vo fixačnej jednotke

- 1 Otvorte dverka B.

 **POZOR – HORÚCI POVRCH:** Vnútro tlačiarne môže byť horúce. Skôr ako sa dotknete ktorejkoľvek časti, nechajte povrch vychladnúť, aby ste predišli riziku poranenia na horúcich súčiastiach.

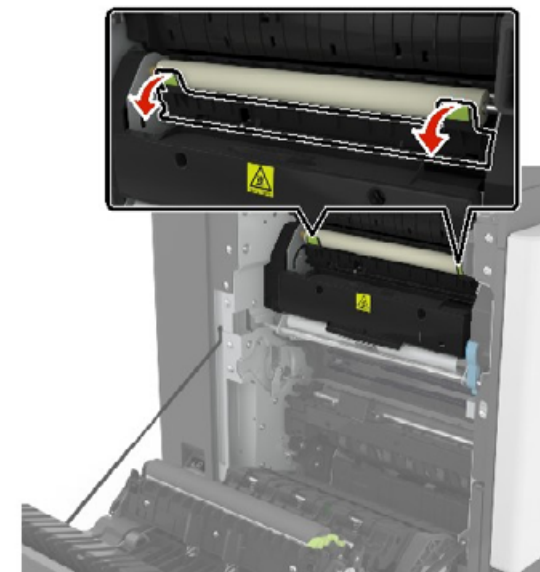


- 2 Vyberte zaseknutý papier.

Poznámka: Uistite sa, že ste vybrali všetok papier.

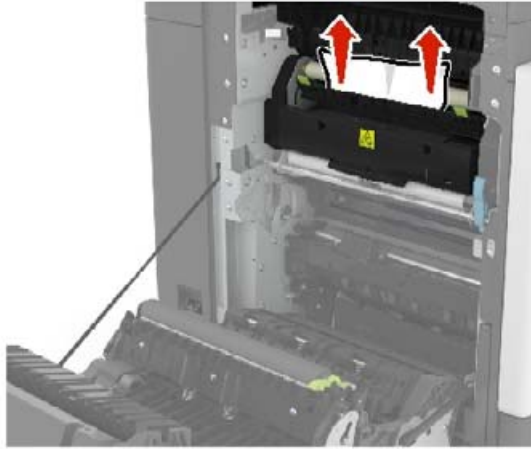


- 3 Otvorte dverka prístupu k fixačnej jednotke.



- 4 Vyberte zaseknutý papier.

Poznámka: Uistite sa, že ste vybrali všetok papier.

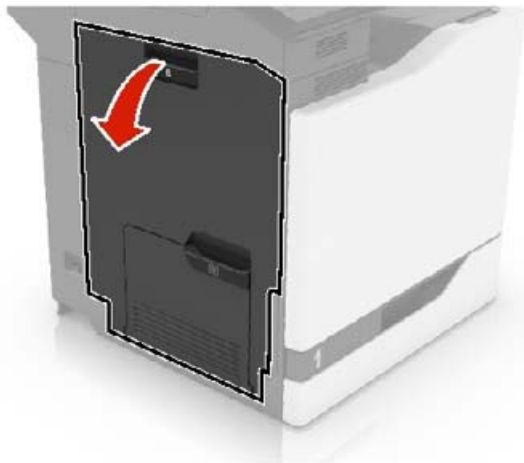


5 Zatvorte dvierka B.

Zaseknutý papier v jednotke obojstrannej tlače

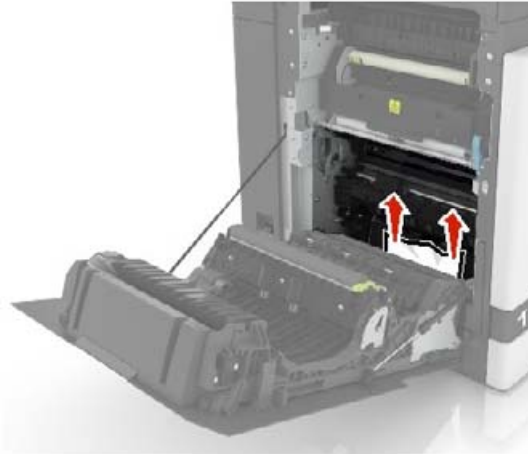
1 Otvorte dvierka B.

⚠ POZOR – HORÚCI POVRCH: Vnútro tlačiarne môže byť horúce. Skôr ako sa dotknete ktorejkoľvek časti, nechajte povrch vychladnúť, aby ste predišli riziku poranenia na horúcich súčiastiach.



2 Vyberte zaseknutý papier.

Poznámka: Uistite sa, že ste vybrali všetok papier.

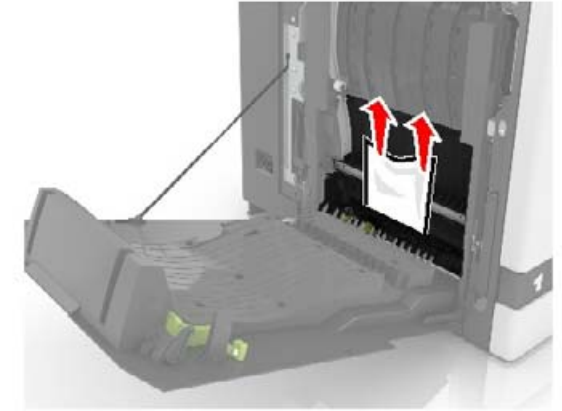


3 Otvorte kryt jednotky obojstrannej tlače.



4 Vyberte zaseknutý papier.

Poznámka: Uistite sa, že ste vybrali všetok papier.



5 Zatvorte kryt jednotky obojstrannej tlače a dvierka B.

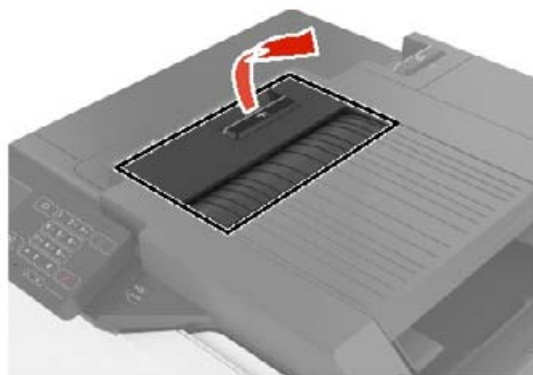
Zaseknutie papiera v priehradke dokončovača

1 Vyberte zaseknutý papier.

Poznámka: Uistite sa, že ste vybrali všetok papier.

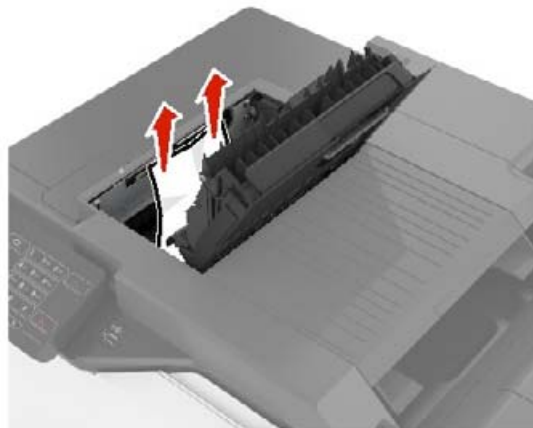


2 Otvorte dvierka F.



3 Vyberte zaseknutý papier.

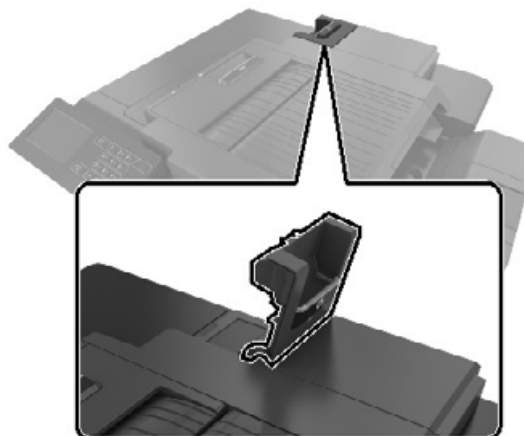
Poznámka: Uistite sa, že ste vybrali všetok papier.



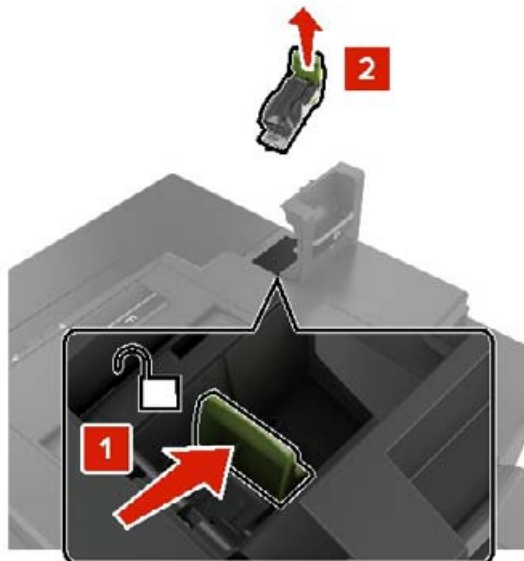
4 Zatvorte dvierka F.

Zaseknuté spinky v dvierkach G

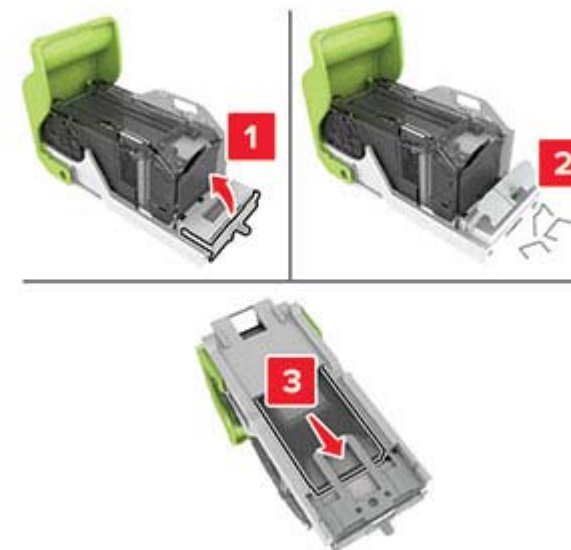
1 Otvorte dvierka G.



2 Vytiahnite držiak kazety so spinkami.



3 Otvorte vodiacu lištu zošivačky a vyberte všetky vypadané spinky.

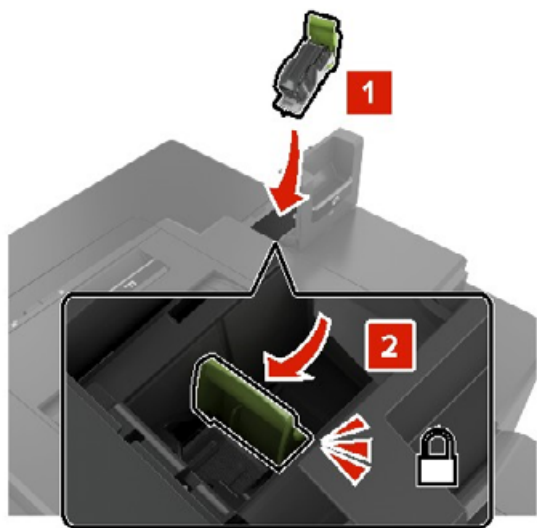


Poznámka: Spinky, ktoré z kazety vypadli, nekladajte naspäť.

4 Zatvorte vodiacu lištu zošivačky.



5 Vložte držiak kazety so spinkami.



6 Zatvorte dvierka G.