

Dépannage

Cliquez sur l'icône de la fonction sur laquelle vous souhaitez en savoir plus.



Standard



Copieur



Imprimante



Envoi d'image



Archivage de documents



Conseils utiles

À PROPOS DE CE GUIDE

Ce guide fournit des informations sur l'utilisation de la machine et sur la procédure à suivre en cas de problème. Si vous rencontrez un problème, consultez ce guide avant d'appeler le centre de support.

Remarque

- Ce guide suppose que les personnes qui installent et utilisent ce produit disposent des connaissances sur l'utilisation de leur ordinateur et navigateur Web.
- Pour plus de renseignements concernant votre système d'exploitation ou navigateur Web, reportez-vous au guide de votre système d'exploitation ou au guide de votre navigateur Web, ou à son aide en ligne.
- Dans le présent manuel d'utilisation, les écrans et les explications des procédures supposent que Windows® 10 est utilisé. Les écrans peuvent varier selon la version du système d'exploitation ou l'application logicielle.
- Lorsque "MX-xxxx" apparaît dans ce guide, veuillez remplacer "xxxx" par le nom de votre modèle.
- Une attention considérable a été apportée dans la préparation de ce manuel. Si vous avez des commentaires ou des questions à propos du manuel, veuillez contacter votre revendeur ou le service après-vente le plus proche.
- Ce produit a subi un contrôle qualité strict et des procédures d'inspection. En cas de défaut ou d'un autre problème, veuillez contacter votre revendeur ou le service après-vente le plus proche.
- À l'exception des cas prévus par la loi, SHARP décline toute responsabilité en cas de panne lors de l'utilisation du produit ou de ses options, en cas de panne causée par une mauvaise utilisation du produit et de ses options ou en cas de toute autre panne, ou en cas de dommage provoqué par l'utilisation du produit.

Avertissement

- Toute reproduction, adaptation ou traduction du contenu de ce manuel sans une autorisation écrite préalable est interdite, sauf si les lois sur les droits d'auteur l'autorisent.
- Le contenu du présent manuel est susceptible d'être modifié sans avis préalable.

Illustrations, le panneau de commande et l'écran tactile présentés dans ce manuel

Les périphériques sont généralement en option, néanmoins, certains modèles sont équipés de périphériques en configuration standard.

Les explications contenues dans ce manuel supposent qu'un plateau multiple d'alimentation manuelle, un magasin de grande capacité, un finisseur piqueur à cheval (grande capacité), un module perceuse, un module de passage papier et un module de détuilage sont installés sur le MX-M1206.

Pour certaines fonctions et procédures, les explications supposent que d'autres périphériques que ceux susmentionnés sont installés.

Les écrans d'affichage, les messages et les noms de touche indiqués dans le manuel peuvent être différents de ceux inscrits sur la machine en raison des améliorations et des modifications apportées au produit.

TABLE DES MATIÈRES

À PROPOS DE CE GUIDE	2
Problèmes d'ordre général	4
Problèmes de copie	26
Problèmes d'impression	30
Problèmes d'envoi d'image	38
Problèmes d'archivage de documents	46
Conseils utiles	50

Si le problème persiste après avoir suivi les instructions de ce guide...

Si vous n'arrivez pas à résoudre un problème à l'aide des solutions indiquées dans ce guide, appuyez sur le bouton [Marche], puis mettez l'interrupteur principal sur la position "⏻". Patientez pendant 10 secondes au moins, puis mettez l'interrupteur principal sur la position " | ". Après que le témoin de l'alimentation est passé au vert, appuyez sur le bouton [MARCHE].



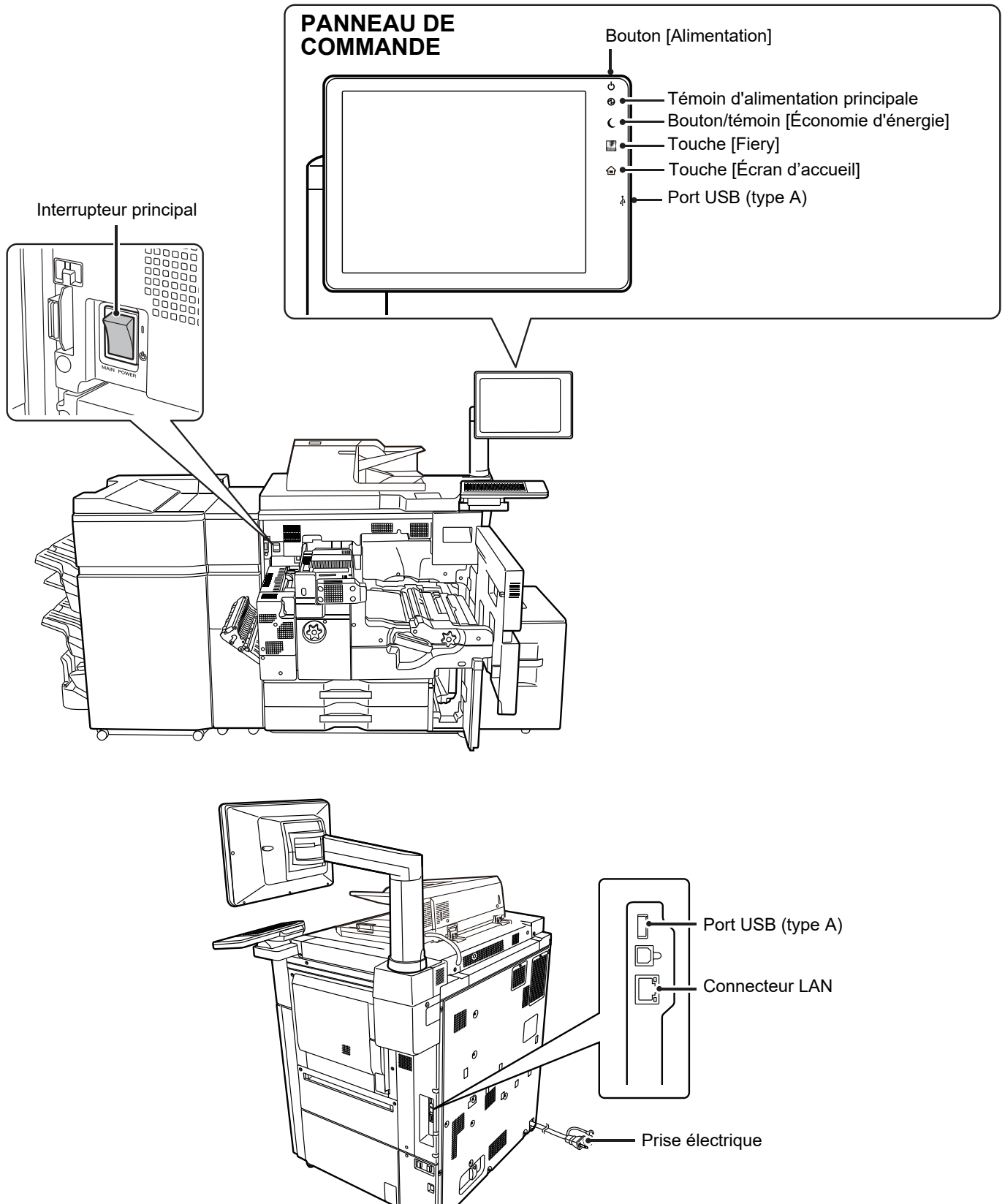
Si la couleur du fond de l'écran de gestion du travail situé dans l'angle supérieur droit de l'écran tactile n'est pas grise, ne mettez pas l'interrupteur principal en position Off et ne débranchez pas la prise d'alimentation. Vous risqueriez d'endommager le disque local ou de perdre les données en cours d'enregistrement ou de réception.



Points importants

Pour une liste de vérification des problèmes d'ordre général, reportez-vous à "[LISTE DE VÉRIFICATION \(page 9\)](#)".

Positions d'alimentation et de connexion





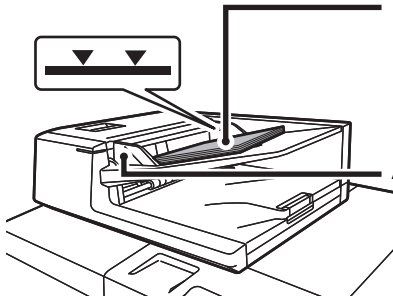
Placez l'original

Chargeur automatique de documents

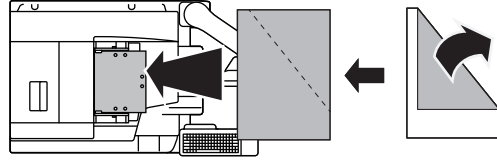
Ne pas dépasser pas le repère

Aligner les bords et placer face vers le haut Insérer complètement

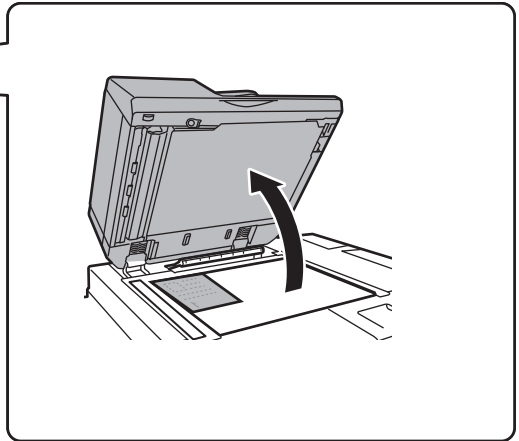
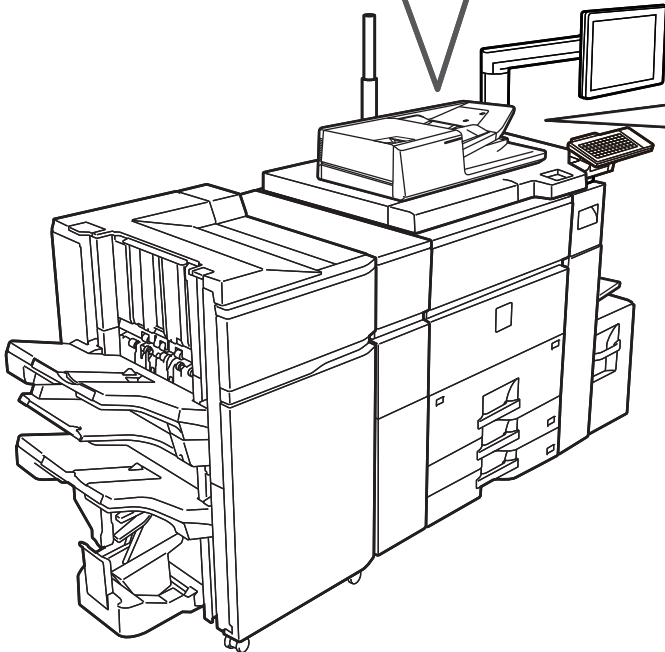
Si l'original est plié, aplatissez-le avant de le charger. (Ceci évite une mauvaise alimentation de l'original et une détection incorrecte du format de l'original)



Ajuster au format de l'original



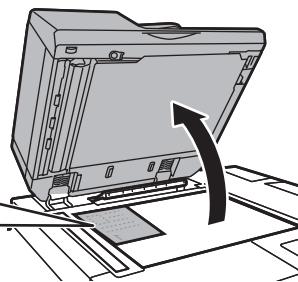
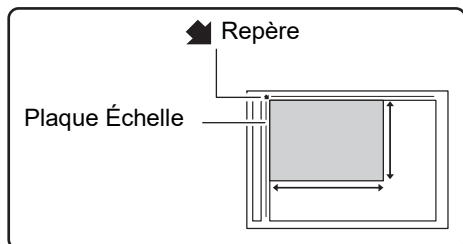
Si l'original est agrafé, assurez-vous de retirer les agrafes et de bien aérer les pages avant de le charger. (Ceci évite une mauvaise alimentation et le déchirement de l'original, ainsi que des morceaux déchirés de l'original de rester dans le chargeur.)



Vitre d'exposition

Placez l'original dans le coin arrière gauche.

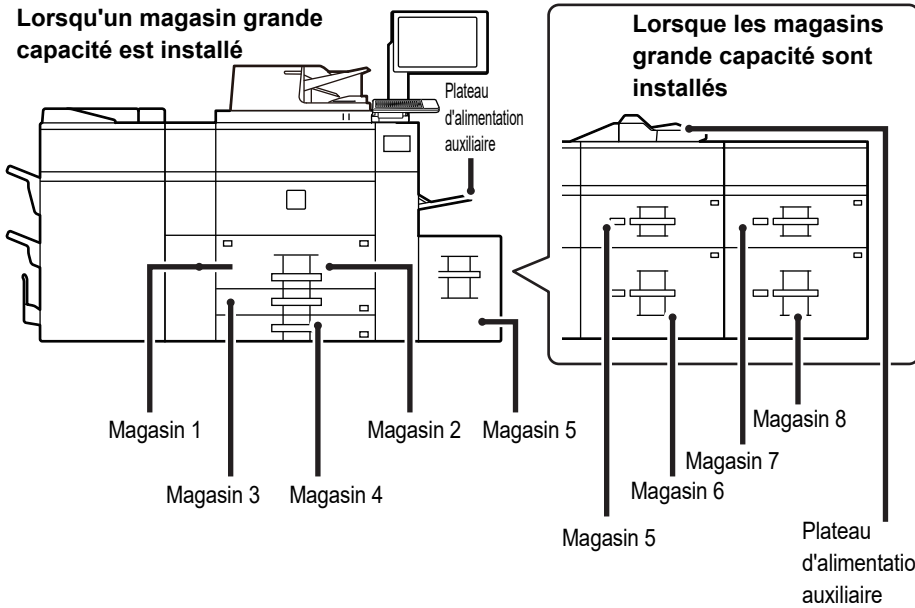
Si l'original est plié, aplatissez-le avant de le charger. (Ceci évite une mauvaise alimentation de l'original et une détection incorrecte du format de l'original)



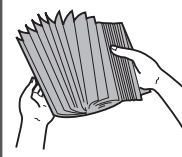


Chargement de papier

Lorsqu'un magasin grande capacité est installé



Aérez le papier



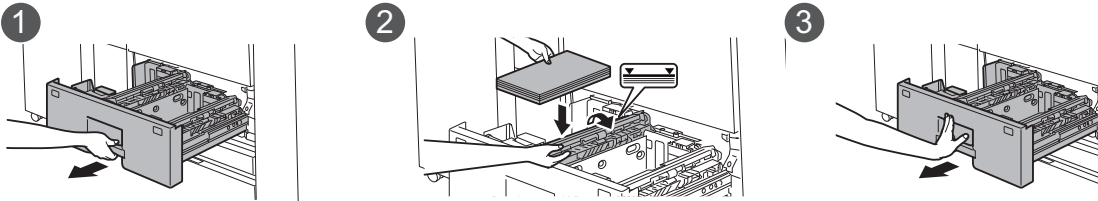
Aérez bien le papier avant de le charger. Si vous n'aérez pas le papier, plusieurs feuilles peuvent être alimentées à la fois, pouvant entraîner un bourrage papier.

Repère

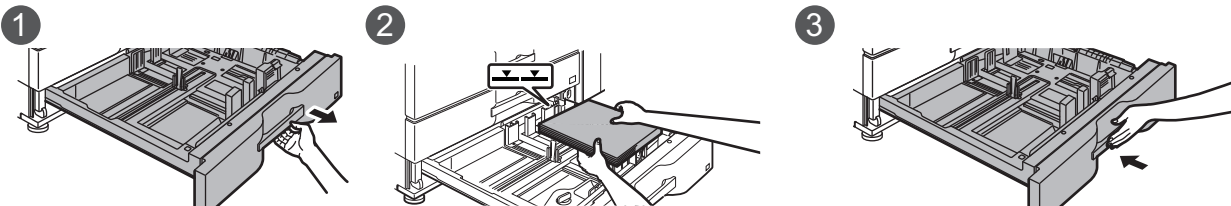


Le papier ne doit pas dépasser le nombre maximum de feuilles et ne doit pas être supérieur au repère.

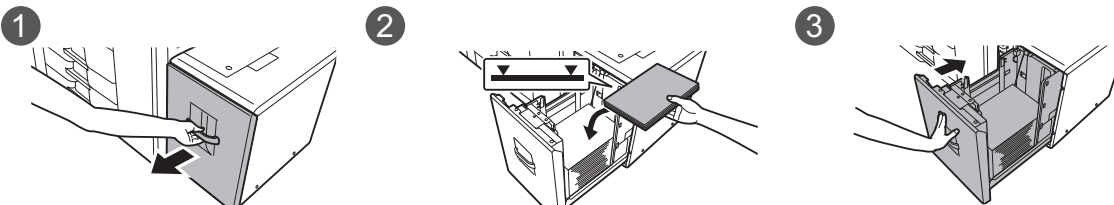
Magasin 1/2



Magasin 3/4

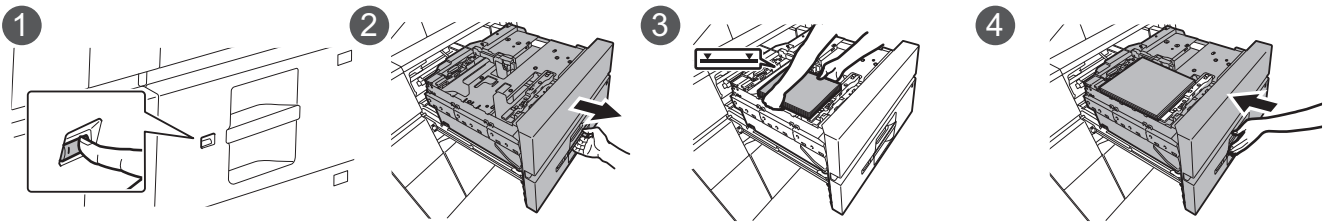


Magasin grande capacité (MX-LC12)

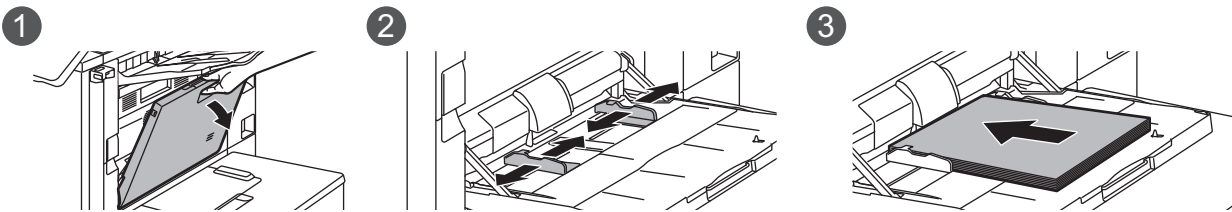




Magasins grande capacité

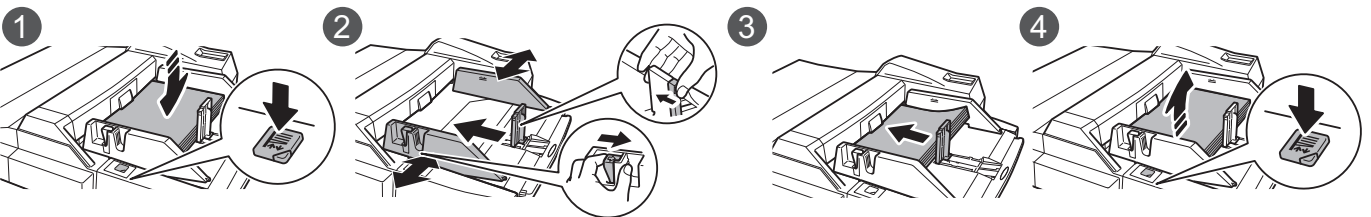


Plateau d'alimentation auxiliaire (sur l'appareil)



Chargez le papier face à imprimer vers le bas.

Plateau d'alimentation auxiliaire (sur magasins grande capacité)

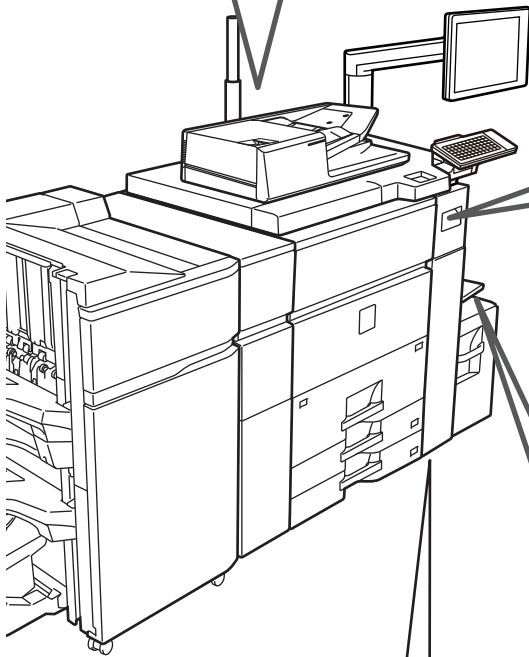
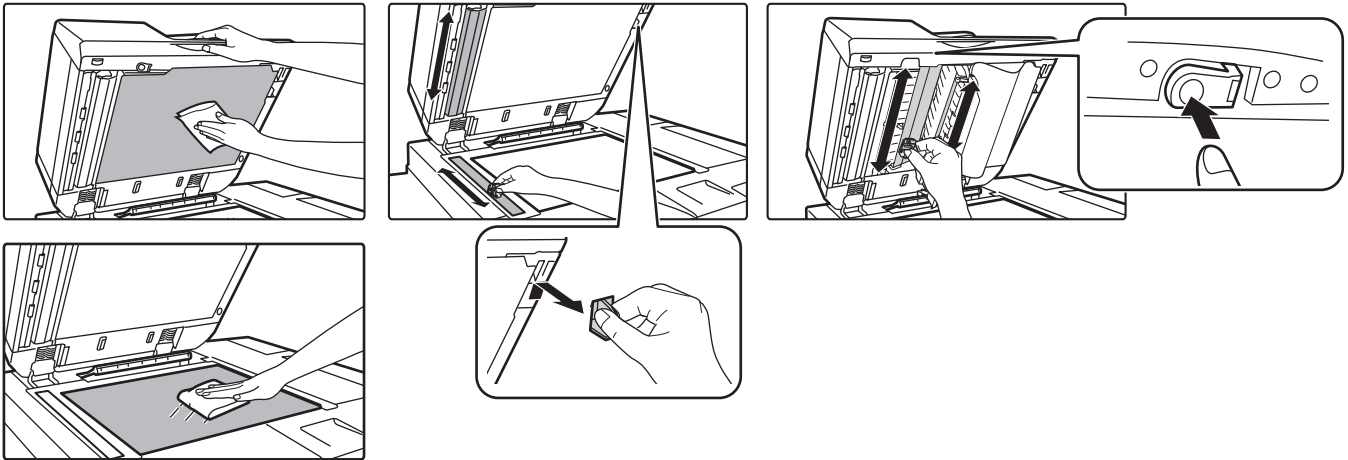


Chargez le papier face à imprimer vers le bas.

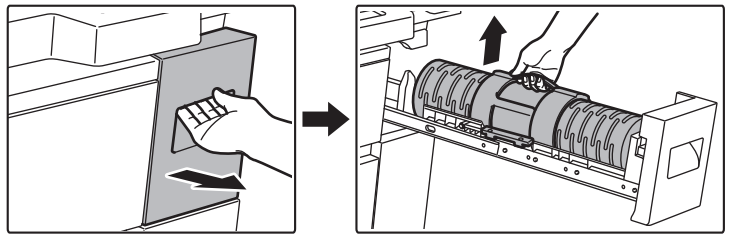


Maintenance

Comment nettoyer le chargeur automatique de documents et la vitre d'exposition

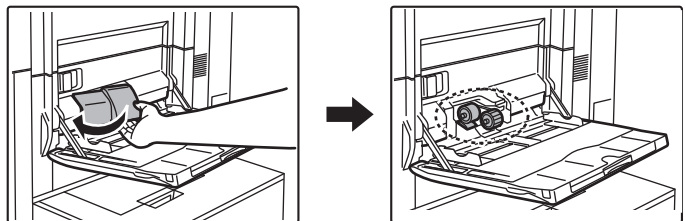


Remplacement du toner

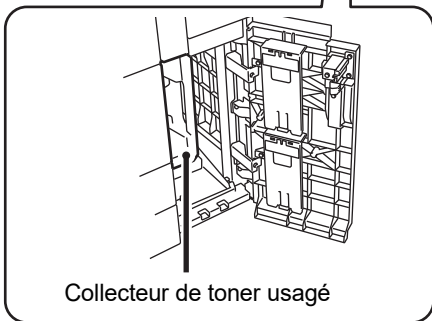
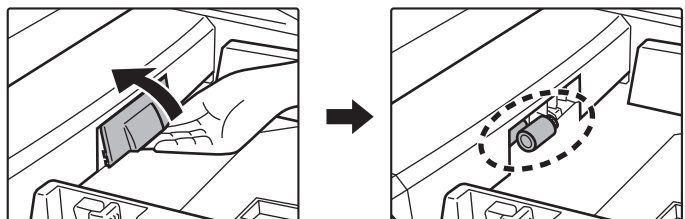


Comment nettoyer le rouleau d'alimentation auxiliaire

Plateau d'alimentation auxiliaire (sur l'appareil)



Plateau d'alimentation auxiliaire (sur magasins grande capacité)



Collecteur de toner usagé



LISTE DE VÉRIFICATION

? Problème	✓ Vérification	Page
JE NE PEUX PAS UTILISER UNE FONCTION OU UN PÉRIPHÉRIQUE SPÉCIFIQUE	Est-ce que des fonctions ont été désactivées par l'administrateur ?	12
	Câble d'alimentation en option autre que celui pour la machine connectée ?	12
JE NE SAIS PAS COMMENT VÉRIFIER LE NOMBRE TOTAL DE PAGES UTILISÉES	Maintenez la touche [Ecran d'accueil] enfoncée.	12
	Vous pouvez le vérifier dans l'état du mode réglages.	12
IMPOSSIBLE D'UTILISER LE PANNEAU DE COMMANDE	L'indicateur d'alimentation est-il allumé ?	12
	Venez-vous juste d'allumer la machine ?	12
	Le bouton [Mode économie d'énergie] clignote-t-il ?	12
	Un capot a-t-il été ouvert ou un périphérique a-t-il été séparé de la machine ?	12
	La connexion a-t-elle échoué trois fois de suite ?	13
	Un message indiquant que la connexion automatique a échoué s'affiche-t-il ?	13
	Le message "Appeler le service d'assistance. Code :xx-xx*." s'affiche-t-il à l'écran ?	13
L'IMPRESSION N'EST PAS POSSIBLE OU S'ARRÊTE PENDANT UN TRAVAIL	Y a-t-il encore du papier dans le magasin ?	13
	Y a-t-il encore de l'encre dans la machine ?	13
	Y a-t-il eu un bourrage papier ?	13
	Le plateau de sortie est-il plein ?	13
	Le bac de récupération de toner est-il plein ?	13
	Avez-vous défini des restrictions sur les magasins qui peuvent être utilisés dans chaque mode (copie, impression, télécopieur, I-Fax et archivage de documents) ?	13
LE FORMAT DE L'ORIGINAL N'EST PAS SÉLECTIONNÉ AUTOMATIQUEMENT, OU UN MAUVAIS FORMAT EST SÉLECTIONNÉ	L'original est-il froissé ou plié ?	14
	Avez-vous positionné un document original d'un format inférieur à A5 (5-1/2 x 8-1/2 po) ?	14
	Le détecteur du chargeur automatique de documents est-il sale ?	14
LE FORMAT DE PAPIER DU PLATEAU D'ALIMENTATION AUXILIAIRE AFFICHÉ N'EST PAS CORRECT	Les guides du plateau d'alimentation auxiliaire correspondent-ils à la largeur du papier chargé ?	14
L'ORIGINAL EST MAL ALIMENTÉ (CHARGEUR AUTOMATIQUE DE DOCUMENTS)	Une trop grande quantité de papier est-elle chargée sur le magasin du chargeur de documents ?	14
	L'original est-il long ?	14
	L'original est-il sur papier fin ?	14
BOURRAGE PAPIER	Un morceau de papier déchiré est-il resté dans la machine ?	15
	Une trop grande quantité de papier est-elle chargée dans le magasin ?	15
	Plusieurs feuilles sont-elles chargées en même temps ?	15
	Utilisez-vous du papier qui n'est pas compris dans les spécifications ?	15
	Les guides du plateau d'alimentation auxiliaire sont-ils adaptés à la largeur du papier ?	15
	Le guide d'extension du plateau d'alimentation auxiliaire est-il sorti ?	15
	Le rouleau d'alimentation du plateau d'alimentation auxiliaire est-il sale ?	15
	Avez-vous chargé un papier de format A5 (5-1/2 x 8-1/2 po) ?	15
	Avez-vous spécifié le format du papier ?	15
	Avez-vous ajouté du papier sur le magasin ?	15
	Utilisez-vous du papier perforé ?	15
	Utilisez-vous des feuilles d'étiquettes qui ne peuvent pas être utilisées ?	15
	Retirez le papier et retournez le côté ouverture. L'utilisation d'un autre type de papier peut permettre d'atténuer le problème.	15
	LE PAPIER NE SORT PAS DU MAGASIN DE PAPIER	Le papier est-il correctement chargé dans le magasin de papier ?
Le magasin a-t-il été interdit dans certains modes (copie, impression, envoi d'image, archivage de documents) ?		16
JE NE SAIS PAS COMMENT MODIFIER LE FORMAT DU PAPIER	Définissez le format de papier utilisé dans chaque magasin dans les réglages des magasins.	16
LA SORTIE EST CLAIREMENT GONDOLÉE ET INÉGALE	Retirez le papier et retournez le côté ouverture. L'utilisation d'un autre type de papier peut permettre d'atténuer le problème.	17



? Problème	✓ Vérification	Page
L'IMAGE EST INCLINÉE SUR LE PAPIER	Une trop grande quantité de papier est-elle chargée sur le plateau d'alimentation d'auxiliaire ?	17
	Les guides du plateau d'alimentation auxiliaire sont-ils adaptés à la largeur du papier ?	17
DES LIGNES APPARAISSENT DANS L'IMAGE	Les zones de numérisation de la vitre d'exposition ou du chargeur automatique de documents sont-elles sales ?	18
	Le rouleau d'alimentation du plateau d'alimentation auxiliaire est-il sale ?	18
	Avez-vous nettoyé le corona du tambour photoconducteur ?	18
	Avez-vous exécuté Réduction de trace noire du réglage système ?	18
DES TACHES APPARAISSENT SUR LES FEUILLES IMPRIMÉES	Utilisez-vous du papier qui n'est pas compris dans les spécifications ?	18
	Imprimez-vous sur du papier perforé ?	18
	Un message indiquant un besoin de maintenance s'affiche-t-il ?	18
	Retirez le papier et retournez le côté ouverture. L'utilisation d'un autre type de papier peut permettre d'atténuer le problème.	18
LORS D'UNE IMPRESSION SUR PAPIER ÉPAIS, LE RÉSULTAT EST SALE À PARTIR DE LA 2ÈME PAGE	Le type de papier a-t-il été correctement défini ?	19
JE NE SAIS PAS COMMENT MODIFIER LE PLATEAU DE SORTIE	Avez-vous changé le bac de sortie ?	19
UNE PARTIE DE L'IMAGE EST COUPÉE	Le bon format de papier a-t-il été configuré ?	19
	L'original a-t-il été correctement positionné ?	19
L'IMPRESSON A LIEU SUR LE MAUVAIS CÔTÉ DU PAPIER	Le papier est-il chargé avec le côté à imprimer orienté dans la bonne direction ?	20



? Problème	✓ Vérification	Page
UNE COUVERTURE OU UNE INSERTION N'EST PAS IMPRIMÉE SUR LE PAPIER INDIQUÉ	Le type de papier a-t-il été correctement défini ?	20
IMPOSSIBLE D'UTILISER LE PÉRIPHÉRIQUE USB CONNECTÉ	Le périphérique USB est-il compatible avec la machine ?	20
	Est-ce que le périphérique USB connecté est correctement détecté ?	20
	La clé USB est-elle formatée pour FAT32 ou NTFS ?	20
	Utilisez-vous une clé USB d'une capacité supérieure à 32 Go ?	20
LE FINISSEUR/FINISSEUR EN PIQÛRE À CHEVAL NE FONCTIONNE PAS	Un message indiquant que vous devez retirer le papier de l'agrafeuse s'affiche-t-il ?	21
	Est-ce que des fonctions ont été désactivées par l'administrateur ?	21
AUCUN AGRAFAGE N'A LIEU (Y COMPRIS LA PIQÛRE À CHEVAL)	Un message vous demandant de vérifier l'agrafeuse s'affiche-t-il ?	21
	Un message vous indiquant d'ajouter des agrafes s'affiche-t-il ?	21
	Plusieurs papiers de différentes largeurs sont-ils mélangés ?	21
	Le nombre de feuilles pouvant être agrafées en une seule fois est-il dépassé ?	21
	Un format de papier qui ne peut pas être agrafé est-il inclus dans le travail d'impression ?	21
	Le réglage du type de papier du magasin sélectionné dans le pilote d'imprimante est-il défini sur un type de papier qui ne peut pas être agrafé ?	21
	Un message vous demandant de vérifier le module perceuse s'affiche-t-il ?	22
AUCUNE PERFORATION N'A LIEU	Plusieurs papiers de différents formats sont-ils mélangés ?	22
	Un format de papier qui ne peut pas être perforé est-il inclus dans le travail d'impression ?	22
	Le magasin sélectionné dans le pilote d'imprimante est-il défini sur un type de papier qui ne peut pas être perforé ?	22
LA POSITION D'AGRAFAGE OU LA POSITION DE PERFORATION N'EST PAS CORRECTE	Le réglage de la position d'agrafage est-il correctement défini ?	22
	Le réglage des positions de perforation est-il correctement défini ?	22
AUCUN PLIAGE N'A LIEU	L'administrateur a-t-il activé le réglage [Désactivation du recto verso] ?	22
	Est-ce que vous utilisez un type de papier présentant un recto et un verso spécifiques ?	22
LA POSITION DU PLI EST INCORRECTE	L'original est-il placé correctement face imprimée vers le haut ou vers le bas ?	23
LES APERÇUS OU LES VIGNETTES N'APPARAISSENT PAS	Des travaux sont-ils en attente d'exécution ?	23
L'AFFICHAGE DE L'ÉCRAN TACTILE EST DIFFICILE À LIRE	La luminosité est-elle correctement réglée ?	23
VOUS AVEZ ÉTÉ DÉCONNECTÉ SANS VOUS DÉCONNECTER VOUS-MÊME	Le réglage du retour à l'état initial est-il activé ?	23
JE NE SAIS PAS OÙ SE TROUVE LE RÉGLAGE DE L'ADRESSE IP	L'adresse IP est définie dans les réglages réseau du mode réglages.	24
JE NE SAIS PAS COMMENT MODIFIER LA COULEUR D'ARRIÈRE-PLAN DE L'ÉCRAN D'ACCUEIL	Vous pouvez modifier la couleur d'arrière-plan dans "Réglage du modèle d'affichage".	24
JE NE SAIS PAS COMMENT AJOUTER UN RACCOURCI OU EN SUPPRIMER UN DE L'ÉCRAN D'ACCUEIL	Vous pouvez modifier un raccourci dans "Modifier l'accueil".	24
JE NE SAIS PAS COMMENT RÉTABLIR L'ÉTAT INITIAL DU RÉGLAGE DE TEXTE GRAND	Le mode texte grand est-il activé dans l'écran d'accueil ?	24
JE NE SAIS PAS COMMENT RÉGLER L'HEURE À LAQUELLE LA MACHINE PASSE EN MODE ÉCONOMIE D'ÉNERGIE	Définissez l'heure à laquelle la machine passe en mode économie d'énergie dans les réglages d'économie d'énergie du mode réglage.	25
J'AI OUBLIÉ LE MOT DE PASSE ADMINISTRATEUR	Le mot de passe administrateur est-il encore le réglage par défaut ?	25
JE NE SAIS PAS QUI CONTACTER POUR UNE DEMANDE DE MAINTENANCE ET D'APRÈS-VENTE	Consultez les informations relatives au service client.	25



JE NE PEUX PAS UTILISER UNE FONCTION OU UN PÉRIPHÉRIQUE SPÉCIFIQUE



Vérification

Est-ce que des fonctions ont été désactivées par l'administrateur ?

Câble d'alimentation en option autre que celui pour la machine connectée ?



Solution

■ Contactez votre administrateur.
Il se peut que certaines fonctions aient été désactivées dans le mode réglages. Lorsque la fonction d'authentification de l'utilisateur est activée, les fonctions que vous pouvez utiliser peuvent être limitées dans vos réglages utilisateur.

■ Branchez un câble d'alimentation en option autre que celui pour la machine.



JE NE SAIS PAS COMMENT VÉRIFIER LE NOMBRE TOTAL DE PAGES UTILISÉES



Vérification

Maintenez la touche [Ecran d'accueil] enfoncée.

Vous pouvez le vérifier dans l'état du mode réglages.



Solution

■ Lorsque vous maintenez la touche [Ecran d'accueil] enfoncée, un message indiquant le nombre total de pages utilisées et le niveau d'encre s'affiche.

■ [Compteur totalisateur] s'affiche dans [Etat] du mode réglage. Vous pouvez vérifier le nombre total de pages utilisées dans cet élément.



IMPOSSIBLE D'UTILISER LE PANNEAU DE COMMANDE



Vérification

L'indicateur d'alimentation est-il allumé ?

Venez-vous juste d'allumer la machine ?

Le bouton [Mode économie d'énergie] clignote-t-il ?

Un capot a-t-il été ouvert ou un périphérique a-t-il été séparé de la machine ?



Solution

■ Si l'indicateur d'alimentation est éteint, allumez la machine. Assurez-vous que la fiche est correctement insérée dans la prise, et mettez l'interrupteur en position " | ",

■ Patientez jusqu'à ce qu'un message indiquant que la machine est prête apparaisse. Après avoir appuyé sur le bouton [Marche], la machine aura besoin d'un certain temps pour préchauffer. Pendant ce temps, vous pourrez sélectionner des fonctions, mais vous ne pourrez pas lancer un travail.

■ Le mode mise hors tension automatique est activé. Pour rétablir le mode normal de la machine, appuyez sur le bouton [Mode économie d'énergie]. Pour en savoir plus, consultez le "Manuel utilisateur".

■ Lisez le message et prenez les mesures nécessaires. Un message d'avertissement s'affiche lorsqu'un capot est ouvert ou qu'un périphérique est séparé de la machine.



Vérification

La connexion a-t-elle échoué trois fois de suite ?

Un message indiquant que la connexion automatique a échoué s'affiche-t-il ?

Le message "Appeler le service d'assistance. Code :xx-xx*." s'affiche-t-il à l'écran ?
*Les lettres et les chiffres s'affichent sous la forme xx-xx.



Solution

■ Une fois l'opération débloquée, connectez-vous à l'aide des informations utilisateur correctes. Si l'option [Un avertissement quand la connexion échoue] est activée dans le mode réglages, et si la connexion échoue trois fois de suite, un message s'affichera et l'opération d'authentification de l'utilisateur restera bloquée pendant 5 minutes. (Si vous ne connaissez pas vos informations utilisateur, contactez votre administrateur.)
⇒ "Réglages (administrateur)" → [Réglages système] → [Réglages d'authentification] → [Réglages par défaut]
→ [Un avertissement quand la connexion échoue]

■ Contactez votre administrateur.
Échec de la connexion automatique due au réseau ou à d'autres problèmes. Si vous êtes administrateur, appuyez sur la touche [Mot de passe administrateur], connectez-vous en tant qu'administrateur et effectuez une modification temporaire dans le mode réglages. (Rétablissez les valeurs d'origine des réglages modifiés après avoir résolu les problèmes).

■ Rallumez la machine.
■ Assurez-vous que la couleur du fond de l'écran de gestion du travail s'affiche en gris dans l'angle supérieur droit de l'écran tactile, appuyez sur le bouton [Marche], puis mettez l'interrupteur principal sur la position " ⏻ ".
■ Si le même message s'affiche encore après avoir désactivé et réactivé l'interrupteur principal et le bouton [Marche] à plusieurs reprises, la présence d'un dysfonctionnement nécessitant une intervention de maintenance est probable. Dans ce cas, cessez d'utiliser la machine, débranchez la prise et contactez votre revendeur ou votre service après-vente SHARP. (Lorsque vous contactez votre revendeur ou votre service après-vente SHARP, signalez-lui le code d'erreur affiché.)



L'IMPRESSION N'EST PAS POSSIBLE OU S'ARRÊTE PENDANT UN TRAVAIL



Vérification

Y a-t-il encore du papier dans le magasin ?

Y a-t-il encore de l'encre dans la machine ?

Y a-t-il eu un bourrage papier ?

Le plateau de sortie est-il plein ?

Le bac de récupération de toner est-il plein ?

Avez-vous défini des restrictions sur les magasins qui peuvent être utilisés dans chaque mode (copie, impression, télécopieur, I-Fax et archivage de documents) ?



Solution

■ Ajoutez du papier comme indiqué par le message affiché à l'écran.

■ Remplacez la cartouche d'encre.
▶ [Chargement de papier \(page 6\)](#)

■ Éliminez le bourrage papier comme indiqué par le message affiché sur l'écran tactile.

■ Retirez les feuilles imprimées du magasin et reprenez l'impression.
Lorsque le plateau de sortie est plein, un détecteur est activé et arrête l'impression.

■ Remplacez le bac de récupération de toner comme indiqué par le message affiché sur l'écran tactile.

■ Contrôlez les réglages dans [Réglages des magasins papier] et vérifiez si les cases de chaque mode sont cochées ([Travaux autorisés depuis les magasins]). Les fonctions non cochées ne peuvent pas être utilisées pour l'impression à l'aide de ce magasin.
⇒ "Réglages" → [Réglages système] → [Réglages communs] → [Réglages papier] → [Réglages des magasins papier] → [Réglage du magasin] → [Travaux autorisés depuis les magasins]



LE FORMAT DE L'ORIGINAL N'EST PAS SÉLECTIONNÉ AUTOMATIQUEMENT, OU UN MAUVAIS FORMAT EST SÉLECTIONNÉ



Vérification

L'original est-il froissé ou plié ?

Avez-vous positionné un document original d'un format inférieur à A5 (5-1/2 x 8-1/2 po) ?

Le détecteur du chargeur automatique de documents est-il sale ?



Solution

■ Aplatissez l'original.
Il ne sera pas possible de détecter le format correct du document original s'il est froissé ou plié.

■ Sélectionnez manuellement le format de l'original.
Il est impossible de détecter des formats d'originaux inférieurs au format A5 (5-1/2 x 8-1/2 po). Si vous numérisez un original de petit format sur la vitre d'exposition, il est conseillé de le recouvrir d'une feuille de papier blanche afin qu'il soit du même format (A4 (8-1/2 x 11 po), B5 (8-1/2 x 11 po R), etc.) que celui du papier sur lequel vous souhaitez imprimer.

■ Essayez le détecteur avec un chiffon humide ou un mouchoir en papier mouillé.



LE FORMAT DE PAPIER DU PLATEAU D'ALIMENTATION AUXILIAIRE AFFICHÉ N'EST PAS CORRECT



Vérification

Les guides du plateau d'alimentation auxiliaire correspondent-ils à la largeur du papier chargé ?



Solution

■ Réglez les guides du plateau d'alimentation auxiliaire à la largeur du papier.
Lors du chargement du papier sur le plateau d'alimentation auxiliaire, assurez-vous de sortir le guide d'extension pour permettre de détecter correctement le format papier.



L'ORIGINAL EST MAL ALIMENTÉ (CHARGEUR AUTOMATIQUE DE DOCUMENTS)



Vérification

Une trop grande quantité de papier est-elle chargée sur le magasin du chargeur de documents ?

L'original est-il long ?

L'original est-il sur papier fin ?



Solution

■ Assurez-vous que la pile de papier dans le magasin ne dépasse pas le repère.
▶ [Placez l'original \(page 5\)](#)

■ Si vous utilisez le chargeur automatique de documents pour numériser un original long, réglez le format de numérisation sur [Format long].
(Les originaux longs ne peuvent pas être copiés à l'aide de la fonction copie.)

■ Utilisez la vitre d'exposition pour numériser l'original.
Si vous avez besoin d'utiliser le chargeur automatique de documents, utilisez [Num. lente] dans [Autres] pour numériser l'original.



BOURRAGE PAPIER



Vérification



Solution

Un morceau de papier déchiré est-il resté dans la machine ?

- Suivez les instructions de l'écran tactile pour retirer tout le papier.

Une trop grande quantité de papier est-elle chargée dans le magasin ?

- Rechargez le papier. Ne chargez pas plus que le nombre maximum de feuilles et ne dépassez pas le repère.
▶ [Placez l'original \(page 5\)](#)

Plusieurs feuilles sont-elles chargées en même temps ?

- Aérez bien le papier avant de le charger.

Utilisez-vous du papier qui n'est pas compris dans les spécifications ?

- Utilisez du papier recommandé par SHARP. L'utilisation de papier conçu pour d'autres modèles ou d'un papier spécial non pris en charge peut provoquer des bourrages, des plis ou des taches.
⇒ - "FOURNITURES" dans le Guide de démarrage
Pour connaître le papier non autorisé ou non recommandé, reportez-vous au Manuel utilisateur.

Les guides du plateau d'alimentation auxiliaire sont-ils adaptés à la largeur du papier ?

- Ajustez les guides du plateau d'alimentation auxiliaire à la largeur du papier.
▶ [Placez l'original \(page 5\)](#)

Le guide d'extension du plateau d'alimentation auxiliaire est-il sorti ?

- Lors du chargement de papier de grand format, sortez le guide d'extension.
▶ [Placez l'original \(page 5\)](#)

Le rouleau d'alimentation du plateau d'alimentation auxiliaire est-il sale ?

- Nettoyez la surface du rouleau d'alimentation du plateau d'alimentation auxiliaire.
▶ [Chargement de papier \(page 6\)](#)

Avez-vous chargé un papier de format A5 (5-1/2 x 8-1/2 po) ?

- Si vous chargez du papier de format A5 (5-1/2 x 8-1/2 po), introduisez le papier en orientation paysage (A5R (5-1/2 x 8-1/2 po R)).

Avez-vous spécifié le format du papier ?

- Si vous utilisez du papier d'un format non-standard, assurez-vous de configurer le bon format de papier.
Si le format du papier chargé dans un magasin a été modifié, assurez-vous de vérifier le réglage du format de papier.
⇒ "Réglages" → [Réglages système] → [Réglages communs] → [Réglages papier] → [Réglages des magasins papier] → [Réglage du magasin]

Avez-vous ajouté du papier sur le magasin ?

- Lorsque vous ajoutez du papier, retirez préalablement le papier qui se trouve encore dans le plateau d'alimentation auxiliaire, mélangez-le avec le nouveau papier, puis procédez au rechargement d'une pile unique.
Si vous ajoutez du papier sans retirer celui qui se trouve encore dans le magasin, cela risque d'entraîner un bourrage papier.
N'ajoutez pas de papier ailleurs que dans le plateau d'alimentation auxiliaire.

Utilisez-vous du papier perforé ?

- Lorsque vous utilisez du papier perforé, définissez le type de papier perforé.
⇒ "Réglages" → [Réglages système] → [Réglages communs] → [Réglages papier] → [Réglages des magasins papier] → [Réglage du magasin]

Utilisez-vous des feuilles d'étiquettes qui ne peuvent pas être utilisées ?

- Étiquettes sans une feuille de support peuvent coller à la surface de transfert et provoquer un bourrage papier.

Retirez le papier et retournez le côté ouverture. L'utilisation d'un autre type de papier peut permettre d'atténuer le problème.

- Cela peut permettre d'améliorer certains états d'ondulation du papier.
▶ [Placez l'original \(page 5\)](#)



LE PAPIER NE SORT PAS DU MAGASIN DE PAPIER



Vérification

Le papier est-il correctement chargé dans le magasin de papier ?

Le magasin a-t-il été interdit dans certains modes (copie, impression, envoi d'image, archivage de documents) ?



Solution

- Positionnez les guides en fonction du format du papier. Rechargez le papier. Ne chargez pas plus que le nombre maximum de feuilles et ne dépassez pas le repère.
▶ [Placez l'original \(page 5\)](#)
- Contrôlez les réglages dans [Réglages des magasins papier] et vérifiez si les cases de chaque mode sont cochées ([Travaux autorisés depuis les magasins]). Les fonctions non cochées ne peuvent pas être utilisées pour l'impression à l'aide de ce magasin.
⇒ "Réglages" → [Réglages système] → [Réglages communs] → [Réglages papier] → [Réglages des magasins papier] → [Réglage du magasin] → [Travaux autorisés depuis les magasins]



JE NE SAIS PAS COMMENT MODIFIER LE FORMAT DU PAPIER



Vérification

Définissez le format de papier utilisé dans chaque magasin dans les réglages des magasins.



Solution

- La touche "Réglages des magasins" se trouve dans l'écran d'accueil. Appuyez sur cette touche pour afficher l'écran de réglages des magasins. Appuyez sur le magasin dont vous souhaitez modifier le format de papier, sélectionnez le type de papier, puis appuyez sur l'onglet [Taille]. Sélectionnez le format de papier, puis appuyez sur la touche [OK].
Si vous avez chargé un format de papier spécial dans le plateau d'alimentation auxiliaire, appuyez sur la touche [Entrée directe] après avoir appuyé sur l'onglet [Taille], saisissez manuellement le format de papier, puis appuyez sur la touche [OK].



LA SORTIE EST CLAIREMENT GONDOLÉE ET INÉGALE



Vérification

Retirez le papier et retournez le côté ouverture. L'utilisation d'un autre type de papier peut permettre d'atténuer le problème.



Solution

- Cela peut permettre d'améliorer certains états d'ondulation du papier.
▶ [Placez l'original \(page 5\)](#)



L'IMAGE EST INCLINÉE SUR LE PAPIER



Vérification

Une trop grande quantité de papier est-elle chargée sur le plateau d'alimentation d'auxiliaire ?

Les guides du plateau d'alimentation auxiliaire sont-ils adaptés à la largeur du papier ?

Les guides de l'original sont-ils adaptés à la largeur du papier ?



Solution

- Rechargez le papier. Ne chargez pas plus que le nombre maximum de feuilles et ne dépassez pas le repère.
Le nombre maximum de feuilles autorisées varie en fonction du réglage du type de papier.
- Réglez les guides du plateau d'alimentation auxiliaire à la largeur du papier de sorte qu'ils soient légèrement en contact avec les côtés du papier.
- Réglez les guides de l'original pour qu'ils correspondent à la largeur du papier.



DES LIGNES APPARAISSENT DANS L'IMAGE



Vérification

Les zones de numérisation de la vitre d'exposition ou du chargeur automatique de documents sont-elles sales ?

Le rouleau d'alimentation du plateau d'alimentation auxiliaire est-il sale ?

Avez-vous nettoyé le corona du tambour photoconducteur ?

Avez-vous exécuté Réduction de trace noire du réglage système ?



Solution

■ Nettoyez les zones de numérisation de la vitre d'exposition ou du chargeur automatique de documents.

▶ [Chargement de papier \(page 6\)](#)

■ Nettoyez la surface du rouleau d'alimentation du plateau d'alimentation auxiliaire.

▶ [Chargement de papier \(page 6\)](#)

■ Nettoyez le corona du tambour photoconducteur. Pour plus d'informations sur le nettoyage, reportez-vous au Manuel utilisateur.

■ Exécutez dans "Réglages (administrateur)" → [Réglages système] → [Réglage de la qualité d'image] → [Réglage collectif] → [Réduction de trace noire]. Pour détecter les traces noires, activez [Muestra aviso cuando se detecta franja]. Pour plus d'informations sur le réglage, consultez le Manuel utilisateur.



DES TACHES APPARAISSENT SUR LES FEUILLES IMPRIMÉES



Vérification

Utilisez-vous du papier qui n'est pas compris dans les spécifications ?

Imprimez-vous sur du papier perforé ?

Un message indiquant un besoin de maintenance s'affiche-t-il ?

Retirez le papier et retournez le côté ouverture. L'utilisation d'un autre type de papier peut permettre d'atténuer le problème.



Solution

■ Utilisez du papier recommandé par SHARP.

L'utilisation de papier conçu pour d'autres modèles ou d'un papier spécial non pris en charge peut provoquer des bourrages, des plis ou des taches.

⇒ - "FOURNITURES" dans le Guide de démarrage

■ Réglez le type de papier sur un type légèrement plus lourd ou légèrement plus léger que la normale. (Pour le papier ordinaire, passez papier ordinaire 1 sur papier ordinaire 2 ou papier ordinaire 2 sur papier ordinaire 1.) Selon le type de papier, la qualité d'impression peut être améliorée. Pour plus de détails, contactez votre revendeur ou votre service après-vente SHARP le plus proche.

■ Veillez à ce que l'image ne chevauche pas les trous perforés.

Si l'image imprimée chevauche les trous perforés, des taches peuvent apparaître à l'arrière du papier après une impression recto ou sur les deux côtés après une impression recto verso.

■ Contactez immédiatement votre revendeur ou votre service après-vente SHARP le plus proche.

■ Cela peut permettre d'améliorer certains états d'ondulation du papier.

▶ [Placez l'original \(page 5\)](#)



LORS D'UNE IMPRESSION SUR PAPIER ÉPAIS, LE RÉSULTAT EST SALE À PARTIR DE LA 2ÈME PAGE



Vérification

Le type de papier a-t-il été correctement défini ?



Solution

- Configurez le bon type de papier dans les réglages des magasins. Tenez compte de ce qui suit:
 - Lorsque vous utilisez du papier épais, modifiez le type de papier dans les réglages des magasins sur Épais. (L'image peut disparaître si elle est façonnée.)
 - Du papier autre que du papier épais est utilisé, mais du papier épais a été sélectionné dans les réglages des magasins. (Ceci peut entraîner des plis et des mauvaises alimentations du papier.)
- ⇒ "Réglages" → [Réglages système] → [Réglages communs] → [Réglages papier] → [Réglages des magasins papier] → [Réglage du magasin]



JE NE SAIS PAS COMMENT MODIFIER LE PLATEAU DE SORTIE



Vérification

Avez-vous changé le bac de sortie ?



Solution

- Lors de la copie, vous pouvez sélectionner le plateau de sortie en mode normal. Appuyez sur [Sortie] dans l'écran de base du mode normal. Vous pouvez définir le plateau de sortie dans les écrans. Vous pouvez définir le plateau de sortie dans ces écrans.
Lors de l'impression, vous pouvez sélectionner le plateau de sortie dans le pilote d'imprimante. Cliquez sur l'onglet [Finition] dans le pilote d'imprimante, puis sélectionnez le plateau de sortie dans [Plateau de sortie].
Le plateau de sortie est fixe et ne peut pas être modifié lorsque certains réglages de copie ou d'impression sont sélectionnés. Certains réglages de copie ou d'impression peuvent être annulés lorsque vous modifiez le plateau de sortie.



UNE PARTIE DE L'IMAGE EST COUPÉE



Vérification

Le bon format de papier a-t-il été configuré ?



Solution

- Si vous utilisez du papier d'un format non-standard, assurez-vous de configurer le bon format de papier.
Si le format du papier chargé dans un magasin a été modifié, assurez-vous de vérifier le réglage du format de papier.
⇒ "Réglages" → [Réglages système] → [Réglages communs] → [Réglages papier] → [Réglages des magasins papier] → [Réglage du magasin]

L'original a-t-il été correctement positionné ?

- Si vous utilisez la vitre d'exposition, assurez-vous de positionner l'original à l'extrémité gauche de la vitre d'exposition.
▶ [Placez l'original \(page 5\)](#)



L'IMPRESSION A LIEU SUR LE MAUVAIS CÔTÉ DU PAPIER



Vérification

Le papier est-il chargé avec le côté à imprimer orienté dans la bonne direction ?



Solution

- Assurez-vous que le côté imprimé du papier est positionné dans le bon sens.
 - Magasins 1 à 4 :
Placez le papier côté impression vers le bas.*
 - Plateau d'alimentation auxiliaire, magasin 5 à 8 :
Placez le papier côté impression vers le haut.*



UNE COUVERTURE OU UNE INSERTION N'EST PAS IMPRIMÉE SUR LE PAPIER INDICQUÉ



Vérification

Le type de papier a-t-il été correctement défini ?



Solution

- Définissez le bon type de papier pour le magasin qui contient le papier indiqué pour la couverture ou l'insertion.
Si le type de papier défini pour la couverture ou l'insertion n'est pas le même que celui défini pour le magasin, le papier sera alimenté depuis un autre plateau.
⇒ "Réglages" → [Réglages système] → [Réglages communs] → [Réglages papier] → [Réglages des magasins papier] → [Réglage du magasin]



IMPOSSIBLE D'UTILISER LE PÉRIPHÉRIQUE USB CONNECTÉ



Vérification

Le périphérique USB est-il compatible avec la machine ?



Solution

Est-ce que le périphérique USB connecté est correctement détecté ?

La clé USB est-elle formatée pour FAT32 ou NTFS ?

Utilisez-vous une clé USB d'une capacité supérieure à 32 Go ?

- Demandez à votre revendeur si le périphérique est compatible avec la machine. Vous ne pouvez pas utiliser les périphériques USB qui ne sont pas compatibles avec la machine.
- Lorsqu'un périphérique USB est connecté à la machine et correctement reconnu, une icône (🖨️) s'affiche en haut de l'écran tactile. S'il n'est pas reconnu, reconnectez-le.
- Vérifiez le format de fichier de la clé USB.
Si la clé USB est formatée pour un autre format que FAT32 ou NTFS, utilisez un ordinateur pour passer le format sur FAT32 ou NTFS.
- Lorsque le format de clé USB est FAT32, utilisez une clé USB de 32 Go maximum.



LE FINISSEUR/FINISSEUR EN PIQÛRE À CHEVAL NE FONCTIONNE PAS



Vérification

Un message indiquant que vous devez retirer le papier de l'agrafeuse s'affiche-t-il ?

Est-ce que des fonctions ont été désactivées par l'administrateur ?



Solution

■ Retirez tout le papier restant de l'agrafeuse.

■ Contactez votre administrateur.
Il se peut que certaines fonctions aient été désactivées dans le mode réglages.



AUCUN AGRAFAGE N'A LIEU (Y COMPRIS LA PIQÛRE À CHEVAL)



Vérification

Un message vous demandant de vérifier l'agrafeuse s'affiche-t-il ?

Un message vous indiquant d'ajouter des agrafes s'affiche-t-il ?

Plusieurs papiers de différentes largeurs sont-ils mélangés ?

Le nombre de feuilles pouvant être agrafées en une seule fois est-il dépassé ?

Un format de papier qui ne peut pas être agrafé est-il inclus dans le travail d'impression ?

Le réglage du type de papier du magasin sélectionné dans le pilote d'imprimante est-il défini sur un type de papier qui ne peut pas être agrafé ?



Solution

■ Retirez les agrafes bloquées.
▶ [Chargement de papier \(page 6\)](#)

■ Remplacez la cartouche d'agrafes.
N'oubliez pas de remplacer la boîte d'agrafes.
▶ [Chargement de papier \(page 6\)](#)

■ Pour effectuer un agrafage de papiers de différents formats, utilisez du papier de largeur identique et sélectionnez le réglage [Même largeur].
L'agrafage n'est pas possible lorsque des papiers de différentes largeurs sont mélangés. Lors de la copie, sélectionnez [Même largeur] pour [Original form. mix.] dans [Autres].

■ Pour connaître le nombre maximum de feuilles qu'il est possible d'agrafer, reportez-vous à la section "CARACTÉRISTIQUES" dans le Guide de démarrage.

■ Pour connaître le format papier qu'il est possible d'agrafer, reportez-vous à la section "CARACTÉRISTIQUES" dans le Guide de démarrage.

■ Vous devez vérifier les types de papier définis sur la machine, puis sélectionner un magasin de papier défini sur un papier * qui peut être utilisé pour l'impression avec agrafes.
Cliquez sur le bouton [Etat des magasins] dans l'onglet [Source papier] de la fenêtre des propriétés de l'imprimante et vérifiez le type de papier configuré pour chaque magasin.
* L'agrafage n'est pas possible sur les étiquettes, les intercalaires, le papier brillant ou les transparents. De plus, si "Désactiver agrafage" est sélectionné dans le type utilisateur, l'agrafage n'est pas possible.



AUCUNE PERFORATION N'A LIEU



Vérification

Un message vous demandant de vérifier le module perforreuse s'affiche-t-il ?

Plusieurs papiers de différents formats sont-ils mélangés ?

Un format de papier qui ne peut pas être perforé est-il inclus dans le travail d'impression ?

Le magasin sélectionné dans le pilote d'imprimante est-il défini sur un type de papier qui ne peut pas être perforé ?



Solution

■ Mettez les résidus de perforation au rebut.
▶ [Chargement de papier \(page 6\)](#)

■ La perforation n'est pas possible lorsque des papiers de différents formats sont mélangés. Pour effectuer la perforation de papiers de différents formats, utilisez du papier de largeur identique et sélectionnez le réglage [Même largeur]. Lors de la copie, sélectionnez [Même largeur] pour [Original de format mixte] dans [Autres].

■ Pour les formats papier qu'il est possible de perforer, reportez-vous à la section "CARACTÉRISTIQUES" dans le Guide de démarrage.

■ Vérifiez le type de papier configuré dans la machine et sélectionnez un magasin contenant un papier pouvant être perforé.* Cliquez sur le bouton [Etat des magasins] dans l'onglet [Source papier] de la fenêtre des propriétés de l'imprimante et vérifiez le type de papier configuré pour chaque magasin.
* La perforation n'est pas possible sur les étiquettes, les intercalaires, le papier brillant et les transparents. De plus, si "Désactiver perforation" est sélectionné dans le type utilisateur, la perforation n'est pas possible.



LA POSITION D'AGRAFAGE OU LA POSITION DE PERFORATION N'EST PAS CORRECTE



Vérification

Le réglage de la position d'agrafage est-il correctement défini ?

Le réglage des positions de perforation est-il correctement défini ?



Solution

■ Vérifiez la position d'agrafage dans "ÉCRAN D'APERÇU".

■ Vérifiez la position de perforation dans "ÉCRAN D'APERÇU".



AUCUN PLIAGE N'A LIEU



Vérification

L'administrateur a-t-il activé le réglage [Désactivation du recto verso] ?

Est-ce que vous utilisez un type de papier présentant un recto et un verso spécifiques ?



Solution

■ La fonction de pliage du papier ne peut pas être utilisée lorsque [Désactivation du recto verso] est désactivé en mode réglages. Contactez votre administrateur.
⇒ Dans "Réglages (administrateur)", [Réglages système] → [Réglages communs] → [Réglage des conditions] → [Contrôle du périphérique] → [Désactivation du recto verso].

■ La fonction de pliage du papier ne peut pas être utilisée avec du papier préimprimé, du papier à en-tête ou tout autre papier présentant un recto et un verso spécifiques.
Lors du pliage du papier, utilisez un type de papier ne présentant pas de recto et verso spécifiques (tel que du papier ordinaire).



LA POSITION DU PLI EST INCORRECTE



Vérification

L'original est-il placé correctement face imprimée vers le haut ou vers le bas ?



Solution

■ Vérifiez l'orientation pour le chargement de l'original ou l'orientation du papier à plier et prenez les mesures appropriées.



LES APERÇUS OU LES VIGNETTES N'APPARAISSENT PAS



Vérification

Des travaux sont-ils en attente d'exécution ?



Solution

■ Patientez jusqu'à ce que certains des travaux aient été exécutés.



L'AFFICHAGE DE L'ÉCRAN TACTILE EST DIFFICILE À LIRE



Vérification

La luminosité est-elle correctement réglée ?



Solution

■ Appuyez sur la touche [Réglage de luminosité] () de l'écran d'accueil pour régler la luminosité.



VOUS AVEZ ÉTÉ DÉCONNECTÉ SANS VOUS DÉCONNECTER VOUS-MÊME



Vérification

Le réglage du retour à l'état initial est-il activé ?



Solution

■ Si la fonction d'authentification de l'utilisateur est activée, l'utilisateur actuellement connecté sera automatiquement déconnecté si le réglage du retour à l'état initial est activé. Reconnectez-vous.
Si vous êtes administrateur, vous pouvez modifier la minuterie du réglage du retour à l'état initial ou désactiver le réglage du retour à l'état initial dans [Réglage du retour à l'état initial].
⇒ "Réglages (administrateur)" → [Réglages système] → [Réglages communs] → [Réglages de fonctionnement] → [Réglage des conditions] → [Réglage du retour à l'état initial]



JE NE SAIS PAS OÙ SE TROUVE LE RÉGLAGE DE L'ADRESSE IP



Vérification

L'adresse IP est définie dans les réglages réseau du mode réglages.



Solution

- Pour définir une adresse IP permanente, demandez à votre administrateur réseau l'adresse IP attribuée à la machine, ainsi que les autres informations nécessaires aux réglages réseau.
⇒ "Réglages (administrateur)" → [Réglages système] → [Réglages réseau] → [Réglages de l'interface]



JE NE SAIS PAS COMMENT MODIFIER LA COULEUR D'ARRIÈRE-PLAN DE L'ÉCRAN D'ACCUEIL



Vérification

Vous pouvez modifier la couleur d'arrière-plan dans "Réglage du modèle d'affichage".



Solution

- Ouvrez le panneau d'actions dans l'écran d'accueil, puis appuyez sur [Réglage du modèle d'affichage]. Saisissez le mot de passe administrateur, puis sélectionnez la couleur souhaitée parmi les modèles 1 à 5. Pour plus d'informations, consultez le Manuel utilisateur (fonctionnement de l'écran tactile).



JE NE SAIS PAS COMMENT AJOUTER UN RACCOURCI OU EN SUPPRIMER UN DE L'ÉCRAN D'ACCUEIL



Vérification

Vous pouvez modifier un raccourci dans "Modifier l'accueil".



Solution

- Ouvrez le panneau d'actions dans l'écran d'accueil, puis appuyez sur [Modifier l'accueil]. Saisissez le mot de passe administrateur, appuyez sur l'emplacement souhaité et ajoutez un raccourci, ou appuyez sur un raccourci et supprimez-le. Pour plus d'informations, consultez le Manuel utilisateur (fonctionnement de l'écran tactile).



JE NE SAIS PAS COMMENT RÉTABLIR L'ÉTAT INITIAL DU RÉGLAGE DE TEXTE GRAND





Vérification

Le mode texte grand est-il activé dans l'écran d'accueil ?



Solution

- Si l'icône du mode texte grand est , le mode texte grand est activé. Appuyez sur l'icône du mode texte grand pour qu'elle devienne  et annuler le mode texte grand.



JE NE SAIS PAS COMMENT RÉGLER L'HEURE À LAQUELLE LA MACHINE PASSE EN MODE ÉCONOMIE D'ÉNERGIE



Vérification

Définissez l'heure à laquelle la machine passe en mode économie d'énergie dans les réglages d'économie d'énergie du mode réglage.



Solution

- Définissez l'heure à laquelle la machine passe en mode économie d'énergie dans les réglages d'économie d'énergie du mode réglage.
Définissez l'heure à laquelle la machine passe en mode préchauffage.
⇒ "Réglages (administrateur)" → [Réglages système] → [Economie d'énergie] → [Réglage éco.] → [Réglage du mode d'économie d'énergie]
Définissez l'heure d'exécution de la mise hors tension automatique.
⇒ "Réglages (administrateur)" → [Réglages système]
→ [Economie d'énergie] → [Réglage éco.]
→ [Minuterie de mise hors tension auto.]



J'AI OUBLIÉ LE MOT DE PASSE ADMINISTRATEUR



Vérification

Le mot de passe administrateur est-il encore le réglage par défaut ?



Solution

- Contactez votre revendeur ou votre service après-vente SHARP le plus proche. Pour connaître le mot de passe administrateur usine par défaut, reportez-vous à la section "POUR L'ADMINISTRATEUR DE LA MACHINE" dans le Guide de démarrage. Après avoir modifié le mot de passe, veillez à ne pas l'oublier.



JE NE SAIS PAS QUI CONTACTER POUR UNE DEMANDE DE MAINTENANCE ET D'APRÈS-VENTE



Vérification

Consultez les informations relatives au service client.



Solution

- Contactez votre revendeur ou votre service après-vente SHARP le plus proche.



LISTE DE VÉRIFICATION

Est-ce que des fonctions ont été désactivées par l'administrateur ?

Il se peut que certaines fonctions aient été désactivées dans le mode réglages. Lorsque la fonction d'authentification de l'utilisateur est activée, les fonctions que vous pouvez utiliser peuvent être limitées dans vos réglages utilisateur. Contactez votre administrateur.

Problème	Vérification	Page
LA COPIE RECTO VERSO N'A PAS LIEU	Le réglage du type de papier du magasin sélectionné spécifie-t-il un type de papier qui ne peut pas être utilisé pour la copie recto verso ?	26
	Utilisez-vous un format ou un type de papier spécial ?	26
	Effectuez-vous une copie avec des réglages qui n'autorisent pas la copie recto verso ?	26
LA ROTATION DE COPIE NE FONCTIONNE PAS	Avez-vous sélectionné manuellement le taux de reproduction ?	27
	Copiez-vous à l'aide de réglages qui ne permettent pas la rotation de copie ?	27
	"Réglage de la rotation de copie" est-il désactivé dans le mode réglages ?	27
L'AGRANDISSEMENT/LA RÉDUCTION NE FONCTIONNE PAS	Les réglages d'original, de papier et de ratio sont-ils corrects ?	27
L'IMAGE EST TROP CLAIRE OU TROP FONCÉE	L'image est-elle trop claire ?	28
	L'image est-elle trop foncée ?	28
	Un mode d'exposition approprié au type d'original a-t-il été sélectionné ?	28
	La densité globale de la copie est-elle trop claire ?	28
UNE PARTIE DE L'IMAGE EST COUPÉE	Avez-vous sélectionné le ratio approprié au format de l'original et du papier ?	29
	Utilisez-vous un format d'original en AB (pouces) ?	29
LES COPIES IMPRIMENT DES FEUILLES BLANCHES	L'original est-il placé correctement face imprimée vers le haut ou vers le bas ?	29
JE SOUHAITE COPIER PLUSIEURS PAGES A4 SUR UNE SEULE FEUILLE DE PAPIER A4	Utilisez N-Up.	29



LA COPIE RECTO VERSO N'A PAS LIEU



Vérification

Le réglage du type de papier du magasin sélectionné spécifie-t-il un type de papier qui ne peut pas être utilisé pour la copie recto verso ?

Utilisez-vous un format ou un type de papier spécial ?

Effectuez-vous une copie avec des réglages qui n'autorisent pas la copie recto verso ?



Solution

■ Vérifiez les "Réglages des magasins papier" dans le mode réglages.
 ⇒ "Réglages" → [Réglages système] → [Réglages communs] → [Réglages papier] → [Réglages des magasins papier] → [Réglage du magasin] → [Travaux autorisés depuis les magasins]
 Vérifiez [Réglages des magasins] dans l'écran d'accueil.
 Appuyez sur le magasin sélectionné puis, dans l'écran qui s'affiche, appuyez sur la touche [Propriété du papier].
 Si la case [Désactiver recto verso] dans l'écran des propriétés du papier est , le magasin ne peut pas être utilisé pour l'impression recto verso. Définissez le type de papier sur un type qui peut être utilisé pour l'impression recto verso.

■ Pour les formats et les types de papier que vous pouvez utiliser pour la copie recto verso, consultez "SPÉCIFICATIONS" dans le Guide de démarrage.

■ Il est généralement possible d'associer la copie recto verso à d'autres modes si nécessaire ; toutefois, certaines combinaisons sont impossibles. Si une combinaison non autorisée est sélectionnée, un message s'affiche sur l'écran tactile.



LA ROTATION DE COPIE NE FONCTIONNE PAS



Vérification

Avez-vous sélectionné manuellement le taux de reproduction ?

Copiez-vous à l'aide de réglages qui ne permettent pas la rotation de copie ?

"Réglage de la rotation de copie" est-il désactivé dans le mode réglages ?



Solution

■ Effectuez une copie à l'aide de l'option de taux de reproduction.

■ Il est généralement possible d'associer la rotation de copie à d'autres modes si nécessaire ; toutefois, certaines combinaisons sont impossibles. Si une combinaison non autorisée est sélectionnée, un message s'affiche sur l'écran tactile.

■ Contactez votre administrateur.
Si vous êtes l'administrateur, activez [Réglage de la rotation de copie].
⇒ Sélectionnez [Réglages système] → [Réglages de la copie] → [Réglage des conditions] → [Réglage de la rotation de copie] → [Rotation de copie] dans "Réglages".



L'AGRANDISSEMENT/LA RÉDUCTION NE FONCTIONNE PAS



Vérification

Les réglages d'original, de papier et de ratio sont-ils corrects ?



Solution

■ Vérifiez si le format de l'original affiché à l'écran est correct. Vérifiez ensuite si le papier approprié est sélectionné. Appuyez sur la touche [Taux], puis appuyez sur la touche [Taux auto.]. Le ratio approprié à l'original et au papier s'affiche.



L'IMAGE EST TROP CLAIRE OU TROP FONCÉE



Vérification

L'image est-elle trop claire ?

L'image est-elle trop foncée ?

Un mode d'exposition approprié au type d'original a-t-il été sélectionné ?



Solution

■ Sélectionnez un mode d'exposition approprié à l'original à copier et ajustez manuellement le niveau d'exposition.

■ Sélectionnez l'un des modes suivants en fonction du type d'original. (Vous pouvez définir cela en mode normal.)

• **Texte**

Utilisez ce mode pour les documents de texte normaux.

• **Texte/Photo imprimée**

Ce mode fournit le meilleur équilibre possible pour copier un original contenant à la fois du texte et des photos imprimées, comme un magazine ou un catalogue.

• **Texte/Photo**

Ce mode fournit le meilleur équilibre possible pour copier un original contenant à la fois du texte et des photos, comme un document de texte avec une photo collée.

• **Photo imprimée**

Ce mode est recommandé pour copier des photos imprimées, comme des photos de magazine ou de catalogue.

• **Photo**

Utilisez ce mode pour copier des photos.

• **Carte**

Ce mode est recommandé pour copier les nuances de couleur claire et le texte fin que l'on trouve dans la plupart des cartes.

• **Original clair**

Utilisez ce mode pour les originaux écrits au crayon clair.

La densité globale de la copie est-elle trop claire ?

■ Modifiez la densité globale de la copie selon l'une des méthodes ci-dessous.

• **Modification du réglage par défaut**

Sélectionnez "Réglages (administrateur)" - [Réglages système] → [Réglage de la qualité d'image] → [Qualité d'image de la copie] → [Ajustement rapide de la qualité image]. Définissez le réglage par défaut [2] sur [3 (Assombrir)] pour augmenter la densité globale, ou sur [1 (Éclaircir)] pour la réduire.

• **Modification temporaire du réglage**

Sélectionnez le mode normal (le réglage ne peut pas être modifié en mode Facile). Dans [Autres] → [Ajustement rapide de la qualité image], définissez le réglage par défaut [2] sur [3 (Assombrir)] pour augmenter la densité globale, ou sur [1 (Éclaircir)] pour la réduire. Le réglage est rétabli automatiquement lorsque vous revenez à l'écran d'accueil.



UNE PARTIE DE L'IMAGE EST COUPÉE



Vérification

Avez-vous sélectionné le ratio approprié au format de l'original et du papier ?

Utilisez-vous un format d'original en AB (pouces) ?



Solution

■ Sélectionnez un réglage de ratio approprié.

■ Lors de la copie sur un format d'original en AB (pouces), spécifiez manuellement le format de l'original.



LES COPIES IMPRIMENT DES FEUILLES BLANCHES



Vérification

L'original est-il placé correctement face imprimée vers le haut ou vers le bas ?



Solution

■ Si vous utilisez la vitre d'exposition, placez l'original face vers le bas. Si vous utilisez le chargeur automatique de documents, placez l'original face vers le haut.



JE SOUHAITE COPIER PLUSIEURS PAGES A4 SUR UNE SEULE FEUILLE DE PAPIER A4



Vérification

Utilisez N-Up.



Solution

■ N-Up vous permet de réduire et de copier les images de huit pages A4 maximum sur une seule feuille. Appuyez sur la touche [N-Up].
En mode normal, vous pouvez également ajouter des bordures aux copies N-Up.



LISTE DE VÉRIFICATION

Est-ce que des fonctions ont été désactivées par l'administrateur ?

Il se peut que certaines fonctions aient été désactivées dans le mode réglages. Lorsque la fonction d'authentification de l'utilisateur est activée, les fonctions que vous pouvez utiliser peuvent être limitées dans vos réglages utilisateur. Contactez votre administrateur.

? Problème	✓ Vérification	Page
L'IMPRESSION N'A PAS LIEU	Votre ordinateur est-il correctement connecté à la machine ?	31
	La machine est-elle configurée sur le même réseau (LAN, etc.) que votre ordinateur ?	31
	L'adresse IP est-elle correctement sélectionnée ? (Windows)	31
	Utilisez-vous un port d'imprimante créé à l'aide d'un port TCP/IP standard ? (Windows)	31
	Votre ordinateur est-il dans un état instable ?	31
	La machine est-elle spécifiée correctement dans l'application que vous utilisez pour l'impression ?	31
	Les périphériques de connexion réseau fonctionnent-ils normalement ?	31
	Le réglage du dépassement du délai E/S est-il trop court ?	31
	Une page d'avis a-t-elle été imprimée ?	32
	Est-ce que des fonctions ont été désactivées par l'administrateur ?	32
JE NE SAIS PAS QUEL PILOTE D'IMPRIMANTE INSTALLER	Avez-vous enregistré des réglages dans les réglages des conditions qui ne peuvent pas être utilisés avec votre configuration d'option actuelle ?	32
	Vérifiez les fonctions de chaque pilote d'imprimante avant d'installer.	32
JE NE SAIS PAS COMMENT ANNULER L'IMPRESSION	Suivez les étapes ci-dessous pour annuler une impression	32
L'IMPRESSION RECTO VERSO N'A PAS LIEU	Le réglage du type de papier du magasin sélectionné spécifie-t-il un type de papier qui ne peut pas être utilisé pour l'impression recto verso ?	33
	Utilisez-vous un format ou un type de papier spécial ?	33
	Est-ce que des fonctions ont été désactivées par l'administrateur ?	33
L'IMPRESSION DIRECTE D'UN FICHER CONTENU DANS UN DOSSIER PARTAGÉ SUR UN ORDINATEUR N'EST PAS POSSIBLE	L'option [Réglages IPsec] est-elle activée sur la machine ?	33
UN MAGASIN, UN MODULE DE FINITION OU UN AUTRE ÉQUIPEMENT PÉRIPHÉRIQUE INSTALLÉ SUR LA MACHINE NE PEUT PAS ÊTRE UTILISÉ	Les équipements périphériques installés sur la machine ont-ils été configurés avec le pilote d'imprimante ?	34
L'IMAGE EST GRANULEUSE	Les réglages du pilote d'imprimante sont-ils adaptés au travail d'impression ?	34
L'IMAGE EST TROP CLAIRE OU TROP FONCÉE	La densité globale de l'impression est-elle trop claire ?	34
	L'image (en particulier une photo) a-t-elle besoin d'être corrigée ? (Windows)	34
LES TEXTES ET LES LIGNES SONT PÂLES ET DIFFICILES À VOIR	La densité globale de l'impression est-elle trop claire ?	35
	Les données de l'original comportent-elles des lignes fines ?	35
UNE PARTIE DE L'IMAGE EST COUPÉE	Le format de papier spécifié par le travail correspond-il au format du papier chargé dans le magasin ?	35
	Le réglage de l'orientation de l'impression (portrait ou paysage) est-il correct ?	35
	Les marges ont-elles été définies correctement dans les réglages de mise en page de l'application ?	35
L'IMAGE EST SENS DESSUS DESSOUS	Utilisez-vous un type de papier (perforé, etc.) qui peut seulement être chargé dans une orientation fixe ?	36
	La position de reliure correcte est-elle sélectionnée pour l'impression recto verso ?	36
DE NOMBREUX CARACTÈRES TRONQUÉS SONT IMPRIMÉS	Votre ordinateur ou la machine sont-ils dans un état instable ?	36
APRÈS AVOIR REMPLACÉ LE ROUTEUR, JE NE PEUX PLUS IMPRIMER SUR LA MACHINE	Votre ordinateur est-il relié à la machine ?	37



L'IMPRESSION N'A PAS LIEU



Vérification

Votre ordinateur est-il correctement connecté à la machine ?

La machine est-elle configurée sur le même réseau (LAN, etc.) que votre ordinateur ?

L'adresse IP est-elle correctement sélectionnée ? (Windows)

Utilisez-vous un port d'imprimante créé à l'aide d'un port TCP/IP standard ? (Windows)

Votre ordinateur est-il dans un état instable ?

La machine est-elle spécifiée correctement dans l'application que vous utilisez pour l'impression ?

Les périphériques de connexion réseau fonctionnent-ils normalement ?

Le réglage du dépassement du délai E/S est-il trop court ?



Solution

■ Vérifiez que le câble est correctement branché sur le connecteur LAN de votre ordinateur et sur celui de la machine.
Si vous vous connectez à un réseau, assurez-vous également que le câble LAN est correctement branché sur le hub.

▶ [Positions d'alimentation et de connexion \(page 4\)](#)

■ La machine doit être reliée au même réseau que votre ordinateur.
Si vous ne savez pas à quel réseau est reliée la machine, contactez l'administrateur réseau.

■ Vérifiez le réglage de l'adresse IP.
Si la machine n'a pas d'adresse IP permanente (la machine reçoit une adresse IP d'un serveur DHCP), l'impression n'est pas possible si l'adresse IP est modifiée. Vous pouvez vérifier l'adresse IP de la machine sur la machine dans [Etat réseau] en mode réglages. Si l'adresse IP a changé, modifiez le réglage du port dans le pilote d'imprimante.
⇒ "Réglages" → [Etat] → [Etat réseau]
Voir : Guide d'installation du logiciel
Si l'adresse IP change régulièrement, il est recommandé d'attribuer une adresse IP permanente à la machine.
⇒ "Réglages (administrateur)" → [Réglages système] → [Réglages réseau]

■ Vérifiez les paramètres de l'ordinateur.
Si vous utilisez un port créé avec un port TCP/IP standard sous Windows et que la case [État SNMP activé] est , il sera peut-être impossible d'imprimer les documents correctement. Modifiez la case à cocher [État SNMP activé] pour .
Voir : Guide d'installation du logiciel

■ Redémarrez votre ordinateur.
L'impression n'est parfois pas possible lorsque vous exécutez plusieurs applications en même temps ou lorsque l'espace mémoire ou disque dur est insuffisant. Redémarrez votre ordinateur.

■ Vérifiez que le pilote d'imprimante de la machine a été sélectionné depuis la fenêtre d'impression de l'application.
Si le pilote d'imprimante de la machine n'apparaît pas dans la liste des pilotes d'imprimantes disponibles, il se peut qu'il ne soit pas installé correctement. Supprimez le pilote d'imprimante, puis réinstallez-le.
Voir : Guide d'installation du logiciel

■ Assurez-vous que les routeurs et autres périphériques de connexion réseau fonctionnent correctement.
Si un périphérique n'est pas sous tension ou est dans un état d'erreur, consultez le manuel du périphérique pour corriger le problème.

■ Contactez votre administrateur.
Si le réglage du dépassement du délai E/S est trop court, des erreurs peuvent se produire lors de l'écriture sur l'imprimante. Demandez à l'administrateur de la machine de configurer un délai approprié dans "Dépassement du délai E/S".
⇒ "Réglages (administrateur)" → [Réglages système] → [Réglages de l'imprimante] → [Réglage des conditions] → [Dépassement du délai E/S].



Vérification

Une page d'avis a-t-elle été imprimée ?



Solution

- Vérifiez la page d'avis.
Une page d'avis est imprimée pour indiquer la cause du problème si un travail d'impression ne peut pas être effectué comme indiqué et la cause n'est pas affichée à l'écran. Lisez la page imprimée et prenez les mesures nécessaires. Par exemple, une page d'avis est imprimée dans les cas suivants.
 - Le travail d'impression est trop volumineux pour la mémoire.
 - Une fonction qui a été empêchée par l'administrateur est spécifiée.Le réglage par défaut des pages d'avis est désactivé.

Est-ce que des fonctions ont été désactivées par l'administrateur ?

- Contactez votre administrateur.
Lorsque la fonction d'authentification de l'utilisateur est activée, les fonctions que vous pouvez utiliser peuvent être limitées dans vos réglages utilisateur. Contactez votre administrateur.

Avez-vous enregistré des réglages dans les réglages des conditions qui ne peuvent pas être utilisés avec votre configuration d'option actuelle ?

- Initialisez les réglages des conditions.
Si vous modifiez votre configuration d'option après avoir modifié les réglages des conditions, l'écran Réglages d'impression ne s'affiche pas. Revenez à votre configuration d'option initiale ou initialisez les réglages des conditions.



JE NE SAIS PAS QUEL PILOTE D'IMPRIMANTE INSTALLER



Vérification

Vérifiez les fonctions de chaque pilote d'imprimante avant d'installer.



Solution

- Chaque pilote d'imprimante comporte des fonctions spécifiques. Installez et utilisez les pilotes d'imprimante répondant à vos besoins.
 - Pilote d'imprimante PCL6
La machine accepte les langages de commande d'imprimante PCL6 de Hewlett-Packard.
Impression rapide et adapté aux travaux d'impression réguliers.
 - Pilote d'imprimante PS
Le pilote d'imprimante PS accepte le langage de description de page PostScript 3 développé par Adobe.
Excellente reproduction des images incluant des graphiques fins.
 - Pilote PPD
Le pilote PPD permet à la machine d'utiliser le pilote d'imprimante PS standard de Windows.



JE NE SAIS PAS COMMENT ANNULER L'IMPRESSION



Vérification

Suivez les étapes ci-dessous pour annuler une impression



Solution

- Si les données d'impression ne sont pas spoolées vers la machine, reportez-vous au manuel de votre système d'exploitation ou application. Si les données d'impression sont spoolées vers la machine, appuyez sur la touche [Gestion trav.], la touche [Spool] ou la touche [En attente], puis sélectionnez le travail que vous souhaitez supprimer de la liste. Ouvrez le panneau d'actions, puis appuyez sur [Arrêter/Supprimer]. Un message de confirmation de l'annulation s'affiche. Appuyez sur la touche [Annuler].



L'IMPRESSION RECTO VERSO N'A PAS LIEU



Vérification

Le réglage du type de papier du magasin sélectionné spécifie-t-il un type de papier qui ne peut pas être utilisé pour l'impression recto verso ?

Utilisez-vous un format ou un type de papier spécial ?

Est-ce que des fonctions ont été désactivées par l'administrateur ?



Solution

■ Vérifiez les "Réglages des magasins papier" dans le mode réglages.
⇒ "Réglages" → [Réglages système] → [Réglages communs] → [Réglages papier] → [Réglages des magasins papier] → [Réglage du magasin] → [Travaux autorisés depuis les magasins]
Vérifiez [Réglages des magasins] dans l'écran d'accueil.
Appuyez sur le magasin sélectionné puis, dans l'écran qui s'affiche, appuyez sur le touche [Propriété du papier].
Si la case [Désactiver recto verso] dans l'écran des propriétés du papier est , le magasin ne peut pas être utilisé pour l'impression recto verso. Définissez le type de papier sur un type qui peut être utilisé pour l'impression recto verso.

■ Pour les formats et les types de papier que vous pouvez utiliser pour la copie recto verso, consultez "SPÉCIFICATIONS" dans le Guide de démarrage.

■ Contactez votre administrateur.
Il se peut que certaines fonctions aient été désactivées dans le mode réglages. Contactez votre administrateur.
Lorsque la fonction d'authentification de l'utilisateur est activée, les fonctions que vous pouvez utiliser peuvent être limitées dans vos réglages utilisateur. Contactez votre administrateur.



L'IMPRESSION DIRECTE D'UN FICHIER CONTENU DANS UN DOSSIER PARTAGÉ SUR UN ORDINATEUR N'EST PAS POSSIBLE



Vérification

L'option [Réglages IPsec] est-elle activée sur la machine ?



Solution

■ Contactez votre administrateur.
Si vous avez activé l'option [Réglages IPsec] dans le mode réglages, il se pourrait alors que l'impression directe d'un fichier contenu dans un dossier partagé ne soit pas possible sur votre ordinateur. Pour plus d'informations sur l'option [Réglages IPsec], consultez votre administrateur.
⇒ "Réglages" → [Réglages de sécurité] → [Réglages IPsec]



UN MAGASIN, UN MODULE DE FINITION OU UN AUTRE ÉQUIPEMENT PÉRIPHÉRIQUE INSTALLÉ SUR LA MACHINE NE PEUT PAS ÊTRE UTILISÉ



Vérification

Les équipements périphériques installés sur la machine ont-ils été configurés avec le pilote d'imprimante ?



Solution

- Ouvrez la boîte de dialogue des propriétés de l'imprimante, puis cliquez sur [Configuration auto] dans l'onglet [Options]. (Windows)
S'il n'est pas possible d'exécuter la configuration automatique, consultez le Guide d'installation du logiciel.



L'IMAGE EST GRANULEUSE



Vérification

Les réglages du pilote d'imprimante sont-ils adaptés au travail d'impression ?



Solution

- Vérifiez les réglages du pilote d'imprimante.
Lorsque vous sélectionnez les réglages d'impression, choisissez un mode d'impression entre [600dpi], [600 ppp (haute qualité)] ou [1200dpi]*. Si vous voulez une image très claire, sélectionnez [1200dpi]*.
Windows: Le réglage de la résolution est sélectionné dans l'onglet [Qualité d'image] de la fenêtre des propriétés du pilote d'imprimante.
Mac OS: Sélectionnez la résolution dans le menu [Mode impression] de la fenêtre d'impression.



L'IMAGE EST TROP CLAIRE OU TROP FONCÉE



Vérification

La densité globale de l'impression est-elle trop claire ?



Solution

- Utilisez le réglage ci-dessous pour modifier la densité globale de l'impression. Sélectionnez "Réglages (administrateur)" - [Réglages système] → [Réglage de la qualité d'image] → [Qualité d'image de l'impression] → [Ajustement rapide de la qualité image]. Définissez le réglage par défaut [2] sur [3 (Assombrir)] pour augmenter la densité globale, ou sur [1 (Éclaircir)] pour la réduire.
- Vérifiez les réglages du pilote d'imprimante.
Corrigez la luminosité et le contraste à l'aide de l'option [Qualité d'image] dans l'onglet [Réglages couleur] du pilote d'imprimante. Utilisez ces réglages pour procéder à des corrections simples, par exemple si vous n'avez pas installé un logiciel d'édition d'images sur votre ordinateur.

L'image (en particulier une photo) a-t-elle besoin d'être corrigée ? (Windows)



LES TEXTES ET LES LIGNES SONT PÂLES ET DIFFICILES À VOIR



Vérification

La densité globale de l'impression est-elle trop claire ?

Les données de l'original comportent-elles des lignes fines ?



Solution

■ Utilisez le réglage ci-dessous pour modifier la densité globale de l'impression. Sélectionnez "Réglages (version Web)" - [Réglages système] → [Réglage de la qualité d'image] → [Qualité d'image de l'impression] → [Ajustement rapide de la qualité image]. Définissez le réglage par défaut [2] sur [3 (Assombrir)] pour augmenter la densité globale, ou sur [1 (Éclaircir)] pour la réduire.

■ Modifiez la largeur de lignes imprimées spécifiques. Sélectionnez "Réglages (administrateur)" - [Réglages système] → [Réglage de la qualité d'image] → [Qualité d'image de l'impression] → [Réglage de la largeur des traits de couleur]. Augmentez la valeur du réglage par défaut [5] pour des lignes plus épaisses, ou réduisez-la pour des lignes plus fines. (Les données texte et matricielles telles que les images bitmap ne peuvent pas être ajustées.)



UNE PARTIE DE L'IMAGE EST COUPÉE



Vérification

Le format de papier spécifié par le travail correspond-il au format du papier chargé dans le magasin ?

Le réglage de l'orientation de l'impression (portrait ou paysage) est-il correct ?

Les marges ont-elles été définies correctement dans les réglages de mise en page de l'application ?



Solution

■ Assurez-vous que le réglage du format de papier correspond au format de papier chargé dans le magasin.
Windows: Vous pouvez sélectionner le réglage sous l'onglet [Source papier] du pilote d'imprimante.
Si [Magasin papier] est sélectionné, vérifiez le papier chargé et le réglage du format de papier.
macOS: Vous pouvez sélectionner le réglage dans le menu [Format d'impression].

■ Configurez l'orientation de l'impression en fonction de l'image.
Windows: Vous pouvez sélectionner le réglage sous l'onglet [Principal] du pilote d'imprimante.
macOS: Vous pouvez sélectionner le réglage dans le menu [Format d'impression].

■ Sélectionnez un format de papier et des marges appropriés dans les réglages de mise en page de l'application
Si le bord de l'image s'étend au-delà de la zone imprimable de la machine, le bord sera coupé.



L'IMAGE EST SENS DESSUS DESSOUS



Vérification

Utilisez-vous un type de papier (perforé, etc.) qui peut seulement être chargé dans une orientation fixe ?

La position de reliure correcte est-elle sélectionnée pour l'impression recto verso ?



Solution

- Rotation de l'image de 180 degrés avant l'impression.
Lorsque le format de l'image et celui du papier sont identiques, mais que les orientations sont différentes, l'orientation de l'image sera automatiquement modifiée en fonction du papier. Toutefois, si le papier peut seulement être chargé dans une orientation fixe, il est possible que l'image soit imprimée sens dessus dessous. Dans ce cas, effectuez une rotation de l'image de 180 degrés avant l'impression.
Windows: Vous pouvez sélectionner le réglage dans "Orientation" sous l'onglet [Principal] du pilote d'imprimante.
macOS: Vous pouvez sélectionner le réglage dans le menu [Maquette] de la fenêtre d'impression.
- Assurez-vous de définir la position de reliure appropriée.
Si vous effectuez une impression recto verso, toutes les autres pages seront imprimées sens dessus dessous si vous avez sélectionné le style de reliure bloc-notes pour la position de reliure.
Windows: Vous pouvez sélectionner le réglage sous l'onglet [Principal] du pilote d'imprimante.
macOS: Vous pouvez sélectionner le réglage dans le menu [Maquette] de la fenêtre d'impression.



DE NOMBREUX CARACTÈRES TRONQUÉS SONT IMPRIMÉS



Vérification

Votre ordinateur ou la machine sont-ils dans un état instable ?



Solution

- Annulez l'impression, redémarrez votre ordinateur et la machine, puis relancez l'impression. S'il reste peu d'espace libre dans la mémoire ou sur le disque local de votre ordinateur, ou si de nombreux travaux ont été différés sur la machine et qu'il reste peu d'espace mémoire libre, le texte imprimé peut inclure des caractères tronqués. Pour annuler l'impression :
 - Windows :
Double-cliquez sur l'icône de l'imprimante qui apparaît dans l'angle inférieur droit de la barre des tâches et cliquez sur "Annuler tous les documents" (ou "Purger les documents d'impression") dans le menu [Imprimante].
 - macOS :
Double-cliquez sur le nom de la machine dans la liste des imprimantes, sélectionnez le travail que vous souhaitez supprimer et supprimez-le.
 - Sur la machine :
Appuyez sur la touche de gestion du travail du tableau de bord, sélectionnez l'onglet [Imprimer] pour modifier l'écran, appuyez sur la touche de travail d'impression que vous souhaitez supprimer, puis sur la touche [Arrêter/Supprimer]. Un message de confirmation de l'annulation s'affiche. Appuyez sur la touche [Annuler].Si certains caractères imprimés sont encore tronqués après avoir redémarré la machine, demandez à votre administrateur d'augmenter le réglage du dépassement de l'option [Dépassement du délai E/S] dans le mode réglages.
⇒ "Réglages (administrateur)" → [Réglages système] → [Réglages de l'imprimante] → [Réglage des conditions] → [Dépassement du délai E/S].
Si des caractères tronqués sont encore imprimés après avoir pris les mesures ci-dessus, désinstallez puis réinstallez le pilote d'imprimante.



APRÈS AVOIR REMPLACÉ LE ROUTEUR, JE NE PEUX PLUS IMPRIMER SUR LA MACHINE



Vérification

Votre ordinateur est-il relié à la machine ?



Solution

- La connexion réseau entre la machine et votre ordinateur ne fonctionne peut-être pas. Vérifiez l'adresse IP de la machine et l'adresse IP de votre ordinateur, et assurez-vous que votre ordinateur peut se connecter à la machine. Vérifiez également si le "port d'impression" approprié est spécifié dans les réglages du pilote de votre ordinateur.
 - Vérifiez le réglage de l'adresse IP.

Si la machine n'a pas d'adresse IP permanente (la machine reçoit une adresse IP d'un serveur DHCP), l'impression n'est pas possible si l'adresse IP est modifiée. Vous pouvez vérifier l'adresse IP de la machine sur la machine dans [Etat réseau] en mode réglages. Si l'adresse IP a changé, modifiez le réglage du port dans le pilote d'imprimante.
⇒ "Réglages" → [Etat] → [Etat réseau]
Voir : Guide d'installation du logiciel

Si l'adresse IP change régulièrement, il est recommandé d'attribuer une adresse IP permanente à la machine.
⇒ "Réglages (administrateur)" → [Réglages système] → [Réglages réseau]
 - Vérifiez si le port d'impression approprié est défini sur l'ordinateur.

Windows :
Cliquez sur le bouton [Start], puis sélectionnez [Paramètres] → [Appareil] → [Périphériques et imprimantes]. (Dans Windows 8.1/Windows Server 2012, cliquez avec le bouton droit sur le bouton [Start], puis sélectionnez [Panneau de configuration] → [Afficher les périphériques et imprimantes] (ou [Périphériques et imprimantes]).)

macOS :
Supprimez, puis réinstallez l'imprimante.



LISTE DE VÉRIFICATION

Est-ce que des fonctions ont été désactivées par l'administrateur ?

Il se peut que certaines fonctions aient été désactivées dans le mode réglages. Lorsque la fonction d'authentification de l'utilisateur est activée, les fonctions que vous pouvez utiliser peuvent être limitées dans vos réglages utilisateur. Contactez votre administrateur.

Problème	Vérification	Page
LA TRANSMISSION N'A PAS LIEU	Avez-vous sélectionné une destination correcte (informations de destination) ? Des informations correctes (adresse de courrier électronique ou informations sur le serveur FTP) ont-elles été enregistrées pour cette destination ?	39
	Le fichier image dépasse-t-il la taille limite des pièces jointes définie dans le mode réglages (administrateur) ?	39
	Le fichier image dépasse-t-il la taille limite des pièces jointes de votre serveur de messagerie ? (Lorsque Numériser vers courrier électronique est utilisé)	39
	Est-ce que le dossier sur l'ordinateur de destination est un dossier partagé qui accepte de recevoir les fichiers envoyés ? (Lorsque Numériser vers un dossier réseau est utilisé)	39
	L'option [Réglages IPsec] est-elle activée sur la machine ? (Lorsque Numériser vers un dossier réseau est utilisé)	39
	Avez-vous placé un original plié ?	39
LA SÉLECTION AUTOMATIQUE DU MODE COULEUR N'A PAS LIEU CORRECTEMENT	Numérisez-vous l'un des types d'originaux suivants ?	40
IMPOSSIBLE D'OUVRIR LE FICHIER IMAGE REÇU	Le programme de visualisation utilisé par le destinataire prend-il en charge le format du fichier image reçu ?	40
	Un message vous demandant d'entrer votre mot de passe s'affiche-t-il ?	40
JE NE SAIS PAS COMMENT SPÉCIFIER LE FORMAT DE L'ORIGINAL/LA TAILLE D'ENVOI	Utilisez-vous le mode Facile ?	40
LA TRANSMISSION DURE LONGTEMPS	Est-ce que la résolution est correctement réglée au moment de la numérisation ?	41
UNE DESTINATION EST PRÉSÉLECTIONNÉE	[Réglage de l'adresse par défaut] est-il activé dans le mode réglages ?	41
L'IMAGE NUMÉRISÉE EST ROGNÉE	Le réglage du format de numérisation de l'original est-il plus petit que le format réel de l'original ?	41
LA QUALITÉ DE L'IMAGE NUMÉRISÉE EST MÉDIOCRE	L'original est-il un document imprimé comme un livre ou un magazine ?	42
	Si vous numérisez un original en couleur ou niveaux de gris, le mode couleur est-il configuré sur [Mono 2] ?	42
	Le réglage de résolution est-il trop faible ?	42
	Le taux de compression est-il trop élevé ?	42
L'IMAGE NUMÉRISÉE EST VIDE	L'original est-il placé correctement face imprimée vers le haut ou vers le bas ?	42
JPEG A ÉTÉ SÉLECTIONNÉ COMME TYPE DE FICHIER, MAIS LE FICHIER A ÉTÉ CRÉÉ AU FORMAT TIFF	Avez-vous sélectionné [Mono 2] en mode couleur ?	43
LA TAILLE DU FICHIER EST IMPORTANTE	Le mode couleur était-il défini sur [Niveaux de gris] lorsque vous avez numérisé un original monochrome ?	43
	Le réglage de résolution est-il trop élevé ?	43
	Le taux de compression est-il trop faible ?	43
VOUS NE POUVEZ PAS ENREGISTRER UNE ADRESSE (TOUCHE INDIVIDUELLE EXPRESS OU TOUCHE DE GROUPE)	Le nombre maximum de touches a-t-il été enregistré ?	43
VOUS NE POUVEZ PAS MODIFIER OU SUPPRIMER UNE ADRESSE (TOUCHE INDIVIDUELLE EXPRESS OU TOUCHE DE GROUPE)	La touche est-elle utilisée dans une transmission réservée ou une transmission est-elle en cours ?	44
	Est-ce que l'administrateur a activé une fonction qui interdit la modification ou la suppression de données ?	44
JE SOUHAITE MODIFIER LE FORMAT OU LA COMPRESSION D'UNE IMAGE NUMÉRISÉE	Utilisez la touche [Format].	44
JE NE SAIS PAS COMMENT VÉRIFIER UNE ADRESSE LORS DE L'ENVOI D'UNE IMAGE	Appuyez sur la touche [Visu. adresses].	44



? Problème	✓ Vérification	Page
APRÈS AVOIR REMPLACÉ LE ROUTEUR, JE NE PEUX PAS UTILISER LA NUMÉRISATION VERS UN DOSSIER RÉSEAU OU LA NUMÉRISATION	L'adresse IP de la machine a-t-elle été modifiée ?	45

? LA TRANSMISSION N'A PAS LIEU

✓ Vérification	! Solution
Avez-vous sélectionné une destination correcte (informations de destination) ? Des informations correctes (adresse de courrier électronique ou informations sur le serveur FTP) ont-elles été enregistrées pour cette destination ?	<ul style="list-style-type: none"> ■ Assurez-vous que des informations correctes ont été enregistrées pour la destination et que cette destination a été correctement sélectionnée. Si l'envoi par courrier électronique (Numériser vers courrier électronique) a échoué, un message d'erreur tel que "Undelivered Message" peut être envoyé à l'adresse de courrier électronique de l'administrateur désigné. Ces informations peuvent vous aider à identifier la cause du problème.
Le fichier image dépasse-t-il la taille limite des pièces jointes définie dans le mode réglages (administrateur) ?	<ul style="list-style-type: none"> ■ Contactez votre administrateur. Si votre administrateur a défini une limite relative à la taille des fichiers transmis, vous ne pouvez pas envoyer un fichier qui dépasse cette limite.
Le fichier image dépasse-t-il la taille limite des pièces jointes de votre serveur de messagerie ? (Lorsque Numériser vers courrier électronique est utilisé)	<ul style="list-style-type: none"> ■ Réduisez la taille de la pièce jointe (réduisez le nombre de pages numérisées) pour une transmission par courrier électronique. La taille du fichier peut aussi être réduite en numérisant avec un réglage de résolution plus faible. Demandez à l'administrateur de votre serveur de messagerie (ou à votre fournisseur de services Internet, etc.) quelle est la taille limite des pièces jointes pour une transmission par courrier électronique. ■ Lorsque [Envoyer le lien de destination] est sélectionné, les données sont enregistrées dans le disque local de la machine et un lien d'URL vers les données enregistrées est envoyé par courrier électronique à la destination. Le destinataire utilise le lien pour télécharger le fichier. Comme cette méthode n'est pas affectée par les restrictions du serveur de messagerie, vous pouvez l'utiliser dans les cas où vous ne pouvez pas réduire la taille du fichier.
Est-ce que le dossier sur l'ordinateur de destination est un dossier partagé qui accepte de recevoir les fichiers envoyés ? (Lorsque Numériser vers un dossier réseau est utilisé)	<ul style="list-style-type: none"> ■ Si le dossier de destination n'est pas configuré comme un dossier partagé, sélectionnez "Partage" dans les propriétés du dossier. Si le dossier a été déplacé ou modifié, le réglage "Partage" peut avoir été annulé.
L'option [Réglages IPsec] est-elle activée sur la machine ? (Lorsque Numériser vers un dossier réseau est utilisé)	<ul style="list-style-type: none"> ■ Contactez votre administrateur. Lorsque [Réglages IPsec] est activé en mode réglages, il peut ne pas être possible de numériser vers un dossier partagé dans certains environnements informatiques. ⇒ "Réglages (administrateur)" → [Réglages système] → [Réglages de sécurité] → [Réglages IPsec]
Avez-vous placé un original plié ?	<ul style="list-style-type: none"> ■ Suivez les instructions affichées sur l'écran, dépliez l'original, remettez-le dans le chargeur automatique de documents, puis recommencez la numérisation. Si vous placez un original plié dans le chargeur automatique de documents, une erreur se produira et la numérisation sera annulée lorsque le format de l'original sera détecté pendant la phase de numérisation.



LA SÉLECTION AUTOMATIQUE DU MODE COULEUR N'A PAS LIEU CORRECTEMENT



Vérification

Numérisez-vous l'un des types d'originaux suivants ?

Lorsque Noir & Blanc n'est pas sélectionné :

- Y a-t-il des couleurs ou coloriages sur le papier ?

Lorsque Couleur n'est pas sélectionné :

- La couleur de l'original est-elle très claire ?
- La couleur de l'original est-elle très foncée, presque noire ?
- Y a-t-il seulement une très petite partie de l'original qui est en couleur ?



Solution

- Définissez manuellement le mode couleur.

Si vous avez défini le mode couleur sur [Auto.], la machine détectera si l'original est en noir et blanc ou en couleur si vous appuyez sur la touche [Couleur Départ] ; toutefois, dans les cas illustrés sur la gauche, il est possible que la détection automatique ne donne pas le bon résultat.



IMPOSSIBLE D'OUVRIR LE FICHIER IMAGE REÇU



Vérification

Le programme de visualisation utilisé par le destinataire prend-il en charge le format du fichier image reçu ?

Un message vous demandant d'entrer votre mot de passe s'affiche-t-il ?



Solution

- Utilisez un programme logiciel capable d'ouvrir le type de fichier avec le mode de compression sélectionné.

Le destinataire doit pouvoir ouvrir le fichier si vous modifiez le type de fichier avec le mode de compression sélectionné au moment de la transmission.

- Demandez le mot de passe à l'expéditeur ou faites-vous renvoyer l'image dans un format non codé.

Le fichier reçu est un fichier PDF crypté.



JE NE SAIS PAS COMMENT SPÉCIFIER LE FORMAT DE L'ORIGINAL/LA TAILLE D'ENVOI



Vérification

Utilisez-vous le mode Facile ?



Solution

- Utilisez le mode normal pour définir le format de l'original et la taille d'envoi. Appuyez sur la touche [Original] dans l'écran de base du mode normal. Spécifiez la taille de numérisation (format de l'original), puis la taille d'envoi qui sera reçue au niveau de la destination.



LA TRANSMISSION DURE LONGTEMPS



Vérification

Est-ce que la résolution est correctement réglée au moment de la numérisation ?



Solution

- Sélectionnez la résolution et les réglages de compression des données adaptés à la transmission.
Pour créer des données images équilibrées en termes de résolution et de taille de fichier, prenez en compte les points suivants :
Modes de résolution :
Si l'original ne contient pas d'image en demi-tons, comme une photo ou une illustration, numériser avec la résolution par défaut créera une image plus pratique et utile.



UNE DESTINATION EST PRÉSÉLECTIONNÉE



Vérification

[Réglage de l'adresse par défaut] est-il activé dans le mode réglages ?



Solution

- Si vous souhaitez utiliser une destination autre que la destination par défaut, appuyez sur la touche [Annuler].
Si vous êtes l'administrateur et que vous souhaitez changer ou désactiver la destination par défaut, modifiez les réglages dans [Réglage de l'adresse par défaut].



L'IMAGE NUMÉRISÉE EST ROGNÉE



Vérification

Le réglage du format de numérisation de l'original est-il plus petit que le format réel de l'original ?



Solution

- Configurez le format de numérisation en fonction du format réel de l'original.
Si vous avez volontairement défini un format inférieur à celui du document original, positionnez le document en tenant compte de la position du placement de référence pour le format de numérisation sélectionné. Par exemple, lors de la numérisation d'un original au format A4 (8-1/2 x 11 po) avec le réglage B5 (5-1/2 x 8-1/2 po) sur la vitre d'exposition, alignez l'original à l'aide de la règle située sur le bord gauche afin d'ajuster la zone que vous souhaitez numériser dans la zone de numérisation B5 (5-1/2 x 8-1/2 po).



LA QUALITÉ DE L'IMAGE NUMÉRISÉE EST MÉDIOCRE



Vérification

L'original est-il un document imprimé comme un livre ou un magazine ?

Si vous numérisez un original en couleur ou niveaux de gris, le mode couleur est-il configuré sur [Mono 2] ?

Le réglage de résolution est-il trop faible ?

Le taux de compression est-il trop élevé ?



Solution

■ Pour réduire le moirage, exécutez la procédure suivante :
Si l'original est un document imprimé, des motifs verticaux (effet moiré) peuvent apparaître. Sélectionnez [Autres] → [Netteté] dans l'écran de base du mode normal et lissez les bords de l'image pour réduire le moirage ("Courriel", "FTP/Poste de travail", "Dossier réseau" et "Numérisation vers un périphérique de stockage externe" uniquement). Il est également possible de réduire le moirage en modifiant la résolution ou en décalant légèrement l'original (ou en le changeant d'angle) sur la vitre d'exposition.

■ La configuration du mode couleur sur [Mono 2] remplace les couleurs dans l'original par du noir ou du blanc. Ceci convient aux originaux contenant uniquement du texte ; toutefois, pour les originaux contenant des illustrations, il est recommandé d'utiliser la touche [N&B Départ] avec le mode couleur réglé sur [Niveaux de gris] ou de définir le mode couleur de la touche [Couleur Départ] sur [Couleurs] ou [Niveaux de gris], puis de numériser.

■ Un réglage de faible résolution crée une image plus grossière. Augmentez le réglage de résolution pour obtenir une image plus lisse. (Plus la résolution est élevée, et plus la taille du fichier est importante.)

■ Si le taux de compression est défini sur une valeur élevée alors que la transmission "Mode couleur" est définie sur pleine couleur ou niveaux de gris, du bruit peut être constaté et les couleurs peuvent sembler ternes. Définissez [Format de fichier] → "Taux de compression" sur une valeur inférieure pour réduire le bruit et l'aspect terne de la couleur. (Plus le taux de compression est faible, et plus la taille du fichier est importante.)
Vous pouvez définir cela en mode normal.



L'IMAGE NUMÉRISÉE EST VIDE



Vérification

L'original est-il placé correctement face imprimée vers le haut ou vers le bas ?



Solution

■ Remplacez l'original avec l'orientation correcte, puis renvoyez.
Si vous utilisez la vitre d'exposition, placez l'original face vers le bas. Si vous utilisez le chargeur automatique de documents, placez l'original face vers le haut.



JPEG A ÉTÉ SÉLECTIONNÉ COMME TYPE DE FICHIER, MAIS LE FICHIER A ÉTÉ CRÉÉ AU FORMAT TIFF



Vérification

Avez-vous sélectionné [Mono 2] en mode couleur ?



Solution

- Modifiez le mode couleur pour [Couleurs] ou [Niveaux de gris], puis appuyez sur la touche [Départ].
Si vous avez sélectionné [JPEG] comme type de fichier, et si l'image est numérisée en Mono 2, le fichier sera créé au format TIFF.



LA TAILLE DU FICHIER EST IMPORTANTE



Vérification

Le mode couleur était-il défini sur [Niveaux de gris] lorsque vous avez numérisé un original monochrome ?



Solution

- [Niveaux de gris] est approprié lorsque vous souhaitez une image texte ou photo de qualité supérieure, mais la taille du fichier sera plus grande. L'utilisation de [Mono 2] pour un original texte unique réduira significativement la taille du fichier. Vous pouvez définir cela en mode normal.
- Plus le réglage de résolution est élevé, et plus la taille du fichier est importante. Réduisez la résolution pour une image plus grossière, ce qui génère un fichier de plus petite taille.
- Si le taux de compression est défini sur une valeur faible lorsque le mode couleur est défini sur [Couleurs] ou [Niveaux de gris], la taille du fichier sera importante. Si [Format de fichier] → [Taux de compression] est défini sur une valeur plus élevée, du bruit peut être constaté et les couleurs peuvent sembler plus ternes, mais le fichier sera de plus petite taille. Vous pouvez définir cela en mode normal.



VOUS NE POUVEZ PAS ENREGISTRER UNE ADRESSE (TOUCHE INDIVIDUELLE EXPRESS OU TOUCHE DE GROUPE)



Vérification

Le nombre maximum de touches a-t-il été enregistré ?



Solution

- Réglez le nombre de touches enregistrées.
Supprimez les adresses (touches express et touches de groupe) express non utilisées.



VOUS NE POUVEZ PAS MODIFIER OU SUPPRIMER UNE ADRESSE (TOUCHE INDIVIDUELLE EXPRESS OU TOUCHE DE GROUPE)



Vérification

La touche est-elle utilisée dans une transmission réservée ou une transmission est-elle en cours ?

Est-ce que l'administrateur a activé une fonction qui interdit la modification ou la suppression de données ?



Solution

■ Attendez la fin de la transmission ou annulez la transmission réservée, puis modifiez ou supprimez la touche.

■ Contactez votre administrateur.
Si votre administrateur a activé des réglages comme [Réglage de l'adresse par défaut] et [Réglages du routage à l'arrivée], vous ne pouvez pas modifier ou supprimer les touches.



JE SOUHAITE MODIFIER LE FORMAT OU LA COMPRESSION D'UNE IMAGE NUMÉRISÉE



Vérification

Utilisez la touche [Format].



Solution

■ Vous pouvez utiliser la touche [Format] pour définir le format et le pourcentage de compression d'un fichier à sauvegarder ou à envoyer. En mode normal, vous pouvez créer un fichier avec un certain nombre de pages d'original [Pages spécifiées par fichier] ne peut pas être utilisé.



JE NE SAIS PAS COMMENT VÉRIFIER UNE ADRESSE LORS DE L'ENVOI D'UNE IMAGE



Vérification

Appuyez sur la touche [Visu. adresses].



Solution

■ Appuyez sur la touche [Visu. adresses] pour afficher une liste d'adresses.



APRÈS AVOIR REMPLACÉ LE ROUTEUR, JE NE PEUX PAS UTILISER LA NUMÉRISATION VERS UN DOSSIER RÉSEAU OU LA NUMÉRISATION



Vérification

L'adresse IP de la machine a-t-elle été modifiée ?



Solution

- Vérifiez le réglage de l'adresse IP.
Si la machine n'a pas d'adresse IP permanente (la machine reçoit une adresse IP d'un serveur DHCP), la numérisation vers un dossier réseau ou la numérisation n'est pas possible si l'adresse IP est modifiée.
Vous pouvez vérifier l'adresse IP de la machine sur la machine dans [Etat réseau] en mode réglages. Si l'adresse IP a changé, modifiez le réglage du port dans le pilote d'imprimante.
⇒ "Réglages" → [Etat] → [Etat réseau]
Voir : Guide d'installation du logiciel
Si l'adresse IP change régulièrement, il est recommandé d'attribuer une adresse IP permanente à la machine.
⇒ "Réglages (administrateur)" → [Réglages système] → [Réglages réseau]



LISTE DE VÉRIFICATION

Est-ce que des fonctions ont été désactivées par l'administrateur ?

Il se peut que certaines fonctions aient été désactivées dans le mode réglages. Lorsque la fonction d'authentification de l'utilisateur est activée, les fonctions que vous pouvez utiliser peuvent être limitées dans vos réglages utilisateur.

Contactez votre administrateur.

Problème	Vérification	Page
AUCUN ARCHIVAGE DE DOCUMENTS N'A LIEU	Avez-vous activé l'archivage de documents dans le pilote d'imprimante ?	46
IMPOSSIBLE D'ENREGISTRER UN TRAVAIL DANS UN DOSSIER PERSONNALISÉ	Les dossiers personnalisés créés avec la machine apparaissent-ils dans "Informations dossier" ? (lorsque vous imprimez)	47
	Le dossier personnalisé a-t-il un code PIN ?	47
UN FICHIER ENREGISTRÉ A DISPARU	Avez-vous coché la case [Effacer] pour imprimer un fichier enregistré ?	47
	La suppression automatique des fichiers d'archivage de documents a-elle été activée ?	47
IMPOSSIBLE DE SUPPRIMER UN FICHIER	La propriété du fichier est-elle définie sur [Protéger] ?	47
IMPOSSIBLE DE DÉFINIR LA PROPRIÉTÉ D'UN FICHIER SUR [Confidentiel]	Le fichier se trouve-t-il dans le dossier de fichiers temporaires ?	48
IMPOSSIBLE D'OUVRIR UN DOSSIER OU UN FICHIER CONFIDENTIEL	Avez-vous entré le mauvais mot de passe/code PIN ?	48
JE N'ARRIVE PAS À ENREGISTRER OU À MODIFIER LE NOM D'UN FICHIER OU D'UN DOSSIER PERSONNALISÉ	Le nom inclut-il des caractères qui ne peuvent pas être utilisés dans un nom de fichier ou de dossier ?	48
UN NOM DE FICHIER EST COUPÉ	Le nom du fichier a-t-il été enregistré dans les réglages avancés de la transmission pendant une numérisation ?	48
JE NE SAIS PAS COMMENT NUMÉRISER VERS UNE CLÉ USB	Avez-vous inséré la clé USB ?	49
	Avez-vous sélectionné [Num. sur péri. stockage ext.] dans [Num. vers USB/disque local] en mode numérisation facile ?	49
	Avez-vous sélectionné [Numérisation vers un périphérique de stockage externe] en mode archivage de documents ?	49
JE NE SAIS PAS COMMENT IMPRIMER VIA L'IMPRESSION USB DIRECT	Avez-vous inséré la clé USB ?	49
	Avez-vous sélectionné [Sélectionner fichier à impr. depuis clé USB] en mode archivage de documents ?	49



AUCUN ARCHIVAGE DE DOCUMENTS N'A LIEU



Vérification

Avez-vous activé l'archivage de documents dans le pilote d'imprimante ?



Solution

- Activez l'archivage de documents.
En mode impression, activez l'archivage de documents à partir de l'onglet [Gestion travaux] du pilote d'imprimante.
Dans tout autre mode, spécifiez les réglages d'archivage de documents via fichier temporaire ou Fichier.



IMPOSSIBLE D'ENREGISTRER UN TRAVAIL DANS UN DOSSIER PERSONNALISÉ



Vérification

Les dossiers personnalisés créés avec la machine apparaissent-ils dans "Informations dossier" ? (lorsque vous imprimez)

Le dossier personnalisé a-t-il un code PIN ?



Solution

■ Cliquez sur le bouton [Mise à jour] dans l'écran de sauvegarde de la fonction d'archivage de documents du pilote d'imprimante pour consulter les dossiers personnalisés qui ont été créés sur la machine.

■ Entrez le code PIN configuré dans la machine sur l'écran de sauvegarde de la fonction d'archivage de documents.



UN FICHIER ENREGISTRÉ A DISPARU



Vérification

Avez-vous coché la case [Effacer] pour imprimer un fichier enregistré ?

La suppression automatique des fichiers d'archivage de documents a-elle été activée ?



Solution

■ Si vous imprimez le fichier en cochant la case [Effacer], le fichier est automatiquement supprimé après l'impression. Les propriétés du fichier peuvent être définies sur [Protéger] pour empêcher que le fichier ne soit facilement effacé.

■ Si des fichiers dont vous avez besoin ont été supprimés, consultez l'administrateur de la machine. Si vous avez activé [Réglages de suppression auto. de fichier] dans le mode réglages, les fichiers des dossiers indiqués seront régulièrement supprimés. (Même si les propriétés du fichier sont définies sur [Confidentiel] ou [Protéger], il est possible que le fichier soit supprimé).
⇒ "Réglages (administrateur)" → [Réglages système] → [Réglages de l'archivage de documents] → [Réglages de suppression auto. de fichier]



IMPOSSIBLE DE SUPPRIMER UN FICHIER



Vérification

La propriété du fichier est-elle définie sur [Protéger] ?



Solution

■ Vous ne pouvez pas effacer un fichier lorsque sa propriété est définie sur [Protéger]. Modifiez la propriété du fichier de [Protéger] en [Partage], puis supprimez le fichier.



IMPOSSIBLE DE DÉFINIR LA PROPRIÉTÉ D'UN FICHER SUR [Confidentiel]



Vérification

Le fichier se trouve-t-il dans le dossier de fichiers temporaires ?



Solution

- Déplacez le fichier vers un autre dossier, puis définissez sa propriété comme "Confidentiel".
Vous ne pouvez pas définir [Confidentiel] pour un fichier dans le dossier de fichiers temporaires. (Notez que [Protéger] peut être sélectionné pour un fichier dans le dossier de fichiers temporaires afin d'empêcher que le fichier ne soit facilement supprimé).



IMPOSSIBLE D'OUVRIR UN DOSSIER OU UN FICHER CONFIDENTIEL



Vérification

Avez-vous entré le mauvais mot de passe/code PIN ?



Solution

- Contactez votre administrateur.



JE N'ARRIVE PAS À ENREGISTRER OU À MODIFIER LE NOM D'UN FICHER OU D'UN DOSSIER PERSONNALISÉ



Vérification

Le nom inclut-il des caractères qui ne peuvent pas être utilisés dans un nom de fichier ou de dossier ?



Solution

- Les caractères suivants ne peuvent pas être utilisés dans un nom de fichier ou de dossier :
? / " : < > * \ |



UN NOM DE FICHER EST COUPÉ



Vérification

Le nom du fichier a-t-il été enregistré dans les réglages avancés de la transmission pendant une numérisation ?



Solution

- Si le nom a été enregistré dans les réglages avancés de la transmission avant de configurer les paramètres de fichier temporaire ou de fichier, le nom est utilisé pour le fichier enregistré. Si le nombre de caractères dans le nom dépasse le nombre maximum de caractères autorisés pour un nom de fichier temporaire (30 caractères), les caractères qui suivent le 30e caractère sont supprimés.



JE NE SAIS PAS COMMENT NUMÉRISER VERS UNE CLÉ USB



Vérification

Avez-vous inséré la clé USB ?

Avez-vous sélectionné [Num. sur péri. stockage ext.] dans [Num. vers USB/disque local] en mode numérisation facile ?

Avez-vous sélectionné [Numérisation vers un périphérique de stockage externe] en mode archivage de documents ?



Solution

■ Lorsque vous insérez une clé USB dans la machine, un message s'affiche. Pour numériser vers une clé USB, appuyez sur la touche [Numérisation vers un périphérique de stockage externe]. L'écran du périphérique de mémoire externe défini en mode numérisation facile s'affiche. Placez l'original et appuyez sur la touche [Départ] pour numériser le document vers la clé USB. Vous pouvez cocher la case [Effectuer les réglages détaillés] pour sélectionner des réglages de sauvegarde détaillés.

■ Lorsque [Num. sur péri. stockage ext.] est sélectionné dans [Num. vers USB/disque local] en mode numérisation facile, le document numérisé est sauvegardé sur la clé USB connectée.

■ Lorsque [Numérisation vers un périphérique de stockage externe] est sélectionné dans le panneau d'actions du mode archivage de documents, le document numérisé est sauvegardé sur la clé USB connectée.



JE NE SAIS PAS COMMENT IMPRIMER VIA L'IMPRESSION USB DIRECT



Vérification

Avez-vous inséré la clé USB ?

Avez-vous sélectionné [Sélectionner fichier à impr. depuis clé USB] en mode archivage de documents ?



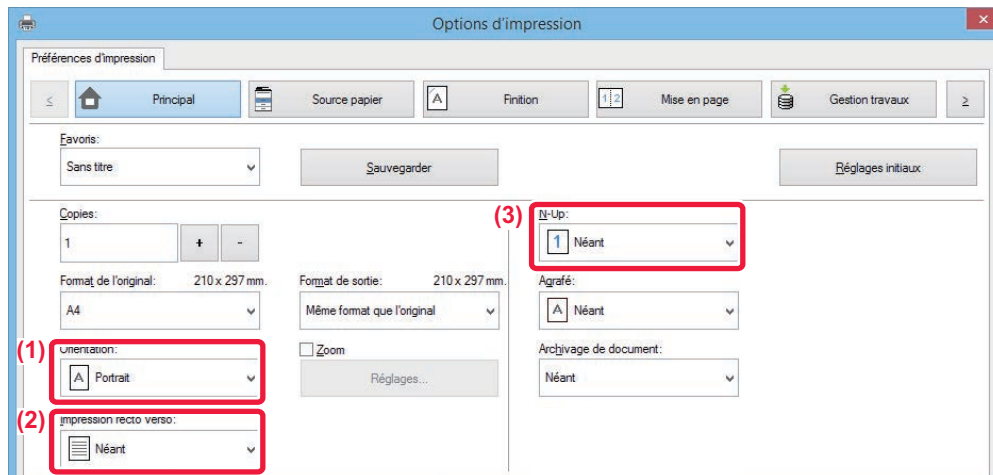
Solution

■ Lorsque vous insérez une clé USB dans la machine, un message s'affiche. Pour effectuer une impression USB Direct, appuyez sur la touche [Impr. depuis périph. de mém. ext.(USB)].

■ Appuyez sur [Sélectionner fichier à impr. depuis clé USB] dans le panneau d'actions du mode archivage de documents.



Guide rapide des méthodes d'impression fréquemment utilisées



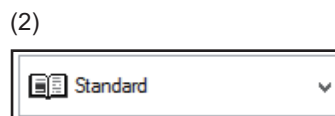
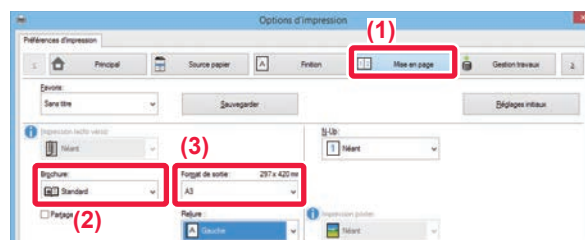
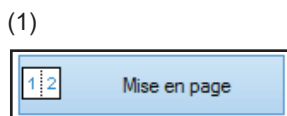
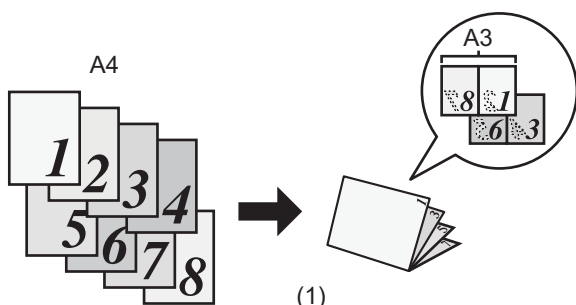
Sortie	Orientation des originaux	Résultat de l'impression		Magasin papier		Réglage du pilote
				Type de magasin	Côté d'impression	
Impression recto verso			→	Magasins 1 à 4	Face vers le bas	(1)
				<ul style="list-style-type: none"> • Plateau d'alimentation auxiliaire • Magasin grande capacité 	Face vers le haut	(2)*
			→	Magasins 1 à 4	Face vers le bas	(1)*
				<ul style="list-style-type: none"> • Plateau d'alimentation auxiliaire • Magasin grande capacité 	Face vers le haut	(2)*



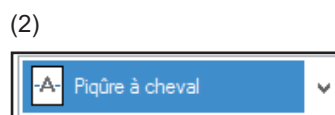
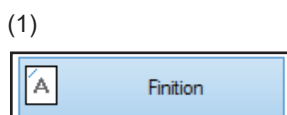
Sortie	Orientation des originaux	Résultat de l'impression	Magasin papier		Réglage du pilote
			Type de magasin	Côté d'impression	
Impression recto verso et N-Up (2 en 1)			Magasins 1 à 4	Face vers le bas	(1) Portrait (2)* Côté court (3)* 2-Up
			<ul style="list-style-type: none"> • Plateau d'alimentation auxiliaire • Magasin grande capacité 	Face vers le haut	
			Magasins 1 à 4	Face vers le bas	(1)* Paysage (2)* Côté long (3)* 2-Up
			<ul style="list-style-type: none"> • Plateau d'alimentation auxiliaire • Magasin grande capacité 	Face vers le haut	

* Le réglage par défaut doit être changé.

Livret



Lorsque [Piqûre à cheval] est également utilisé (Si un finisseur en piqûre à cheval est installé)



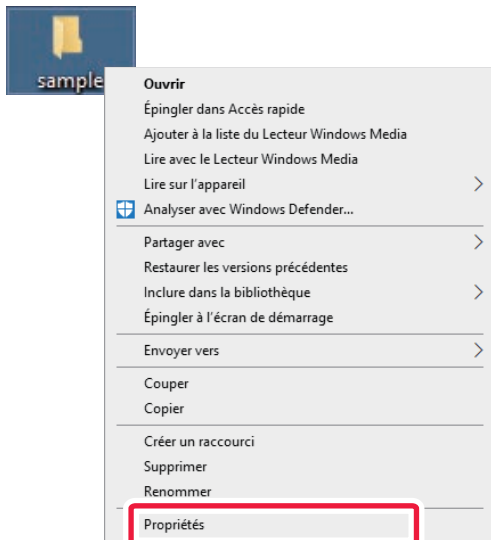


Numérisation d'un document vers votre ordinateur

Création d'un dossier réseau

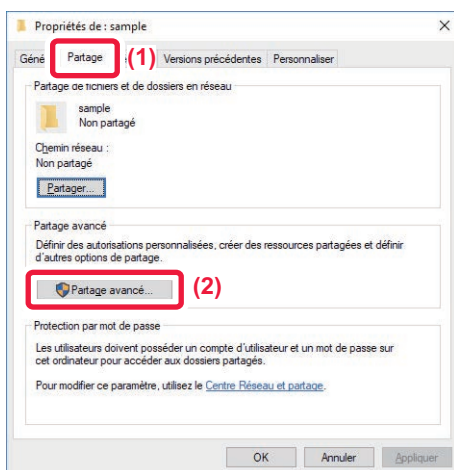
L'exemple de partage d'un dossier nommé "sample" avec tous les utilisateurs présents sur le réseau est décrit ci-dessous.

1



Après la création d'un dossier nommé "sample" sur le bureau, cliquez avec le bouton droit et sélectionnez [Propriétés].

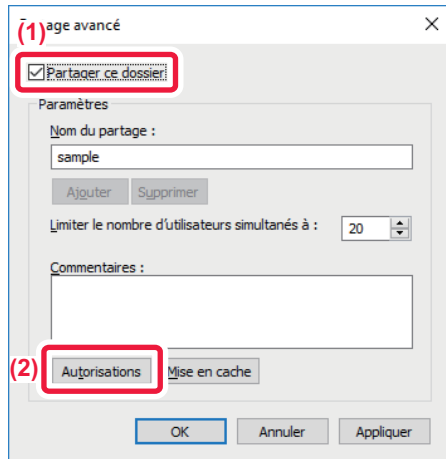
2



Cliquez sur [Partage] et sur [Partage avancé].

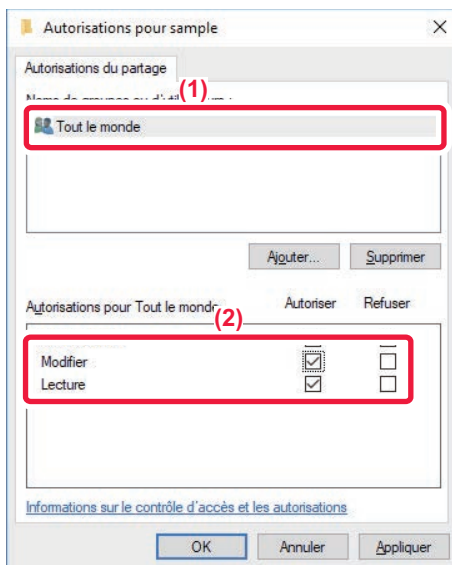


3



Cochez la case [Partager ce dossier] et cliquez sur le bouton [Autorisations].

4



Sélectionnez "Tout le monde", cochez les cases [Autoriser] de [Modifier] et [Lecture], puis cliquez sur [OK].

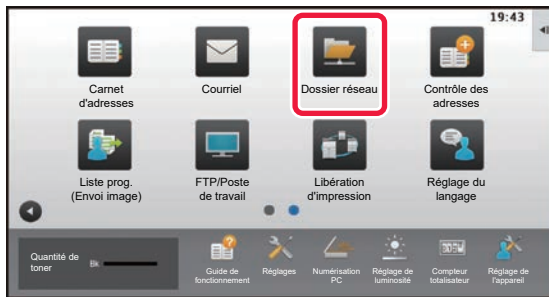
5

Cliquez sur le bouton [OK] dans l'écran "Partage avancé" pour fermer l'écran, puis cliquez sur le bouton [Fermer].



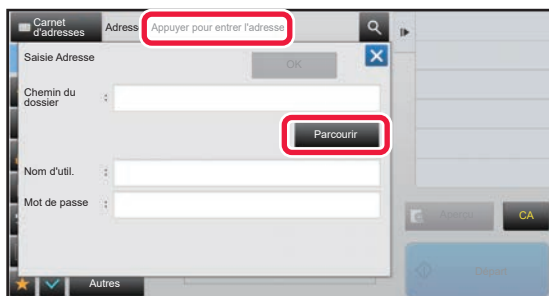
Déplacement d'un document dans un dossier partagé

1



Appuyez sur l'icône de mode [Dossier réseau].

2





Appuyez sur "Appuyer pour entrer l'adresse" et appuyez sur la touche [Parcourir] dans l'écran de saisie du dossier réseau.

3

Appuyez sur la touche correspondant au groupe de travail auquel vous souhaitez accéder.



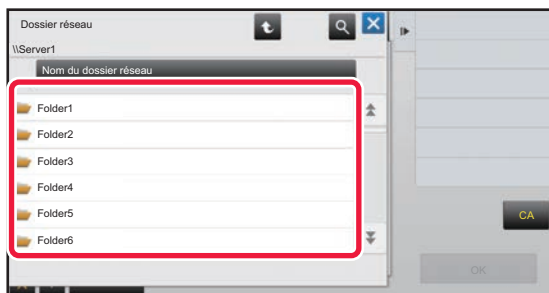
- Vous pouvez appuyer sur  l'icône et saisir un mot-clé pour rechercher un groupe de travail, un serveur ou un dossier réseau.
- Il est possible d'afficher jusqu'à 100 groupes de travail, 100 serveurs et 100 dossiers réseau.
- Appuyez sur  pour revenir sur l'écran de l'étape 2.

4

Appuyez sur la touche du serveur ou de l'ordinateur auquel vous souhaitez accéder.

Si un écran s'affiche et vous invite à entrer un nom d'utilisateur et un mot de passe, demandez à l'administrateur de votre serveur et entrez le nom d'utilisateur et le mot de passe appropriés.

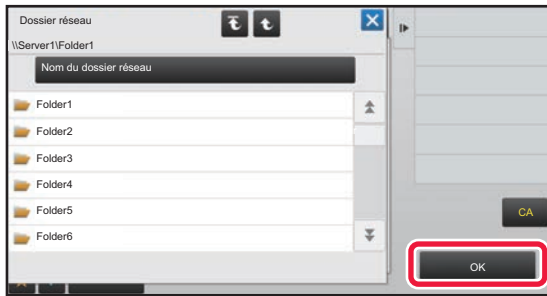
5



Appuyez sur la touche du dossier réseau.



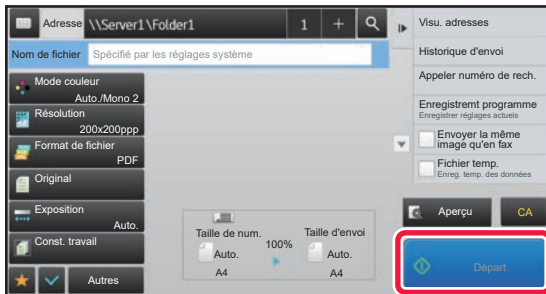
6



Une fois les réglages terminés, appuyez sur la touche [OK]. Vous revenez à l'écran de l'étape 2.

Appuyez à nouveau sur la touche [OK] pour accepter la destination.

7

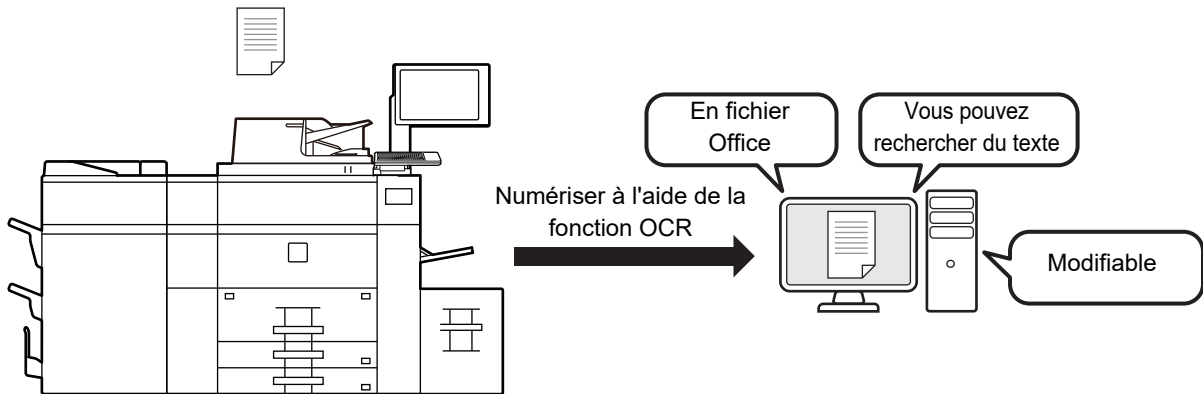


Appuyez sur la touche [Départ].



Modification des paramètres de numérisation (Lorsque la machine dispose de la fonction OCR)

Vous pouvez convertir un document numérisé directement en fichier Office ou en PDF interrogeable qui vous permet de rechercher du texte.



Mode	Réglage du format	Réglage OCR
Mode facile	<p>Lorsque la touche [Couleur/Niveaux de gris] est sélectionnée</p> <p>Lorsque la touche [N/B] est sélectionnée</p>	
Mode normal	<p>Lorsque la touche [Couleur/Niveaux de gris] est sélectionnée</p> <p>Lorsque la touche [N/B] est sélectionnée</p>	

SHARP®

SHARP CORPORATION