

## Felsökning

Klicka på ikonerna för den funktion som du vill veta mer om.



**Vanlig**



**Kopiator**



**Skrivare**



**Fax**



**Bildsändning**



**Dokumentarkivering**



**Användbara tips**

## OM DENNA BRUKSANVISNING

Denna bruksanvisning tillhandahåller information om hur man använder maskinen och vad man bör göra när ett problem uppstår.

Om du stöter på ett problem bör du gå igenom bruksanvisningen innan du kontaktar ett supportcenter.

### Obs

- Denna bruksanvisning förutsätter att den person som installerar och använder produkten har grundläggande kunskaper om sin dator och webbläsare.
- För ytterligare information om ditt operativsystem eller din webbläsare hänvisar vi till bruksanvisningen för operativsystemet eller webbläsaren. Alternativt kan du använda funktionen för onlinehjälp.
- Förklaringarna av skärmar och procedurer är främst för Internet Explorer® i Windows® 10. De skärmar som visas kan variera beroende på operativsystemets eller programmets version.
- När det står "MX-xxxx" i bruksanvisningen ska du ersätta "xxxx" med namnet på din modell.
- Stor omsorg har lagts på framtagandet av denna bruksanvisning. Om du har några kommentarer om bruksanvisningen kan du kontakta din återförsäljare eller närmaste auktoriserade servicerepresentant.
- Denna produkt har genomgått strikt kvalitetskontroll och inspektion. I den osannolika händelse av att ett fel eller något annat problem upptäcks ber vi dig kontakta din återförsäljare eller närmaste auktoriserade servicerepresentant.
- Förutom de fall som regleras enligt lag ansvarar SHARP ej för fel som uppstår vid användning av produkten eller dess tillbehör, eller för fel på grund av felaktig användning av produkten eller dess tillbehör, eller övriga fel eller för någon annan skada som kan ha uppstått på grund av användning av produkten.

### Varning

- Utöver vad som är tillåtet enligt upphovsrättslagen är mångfaldigande, anpassning eller överföring av innehållet i bruksanvisningen utan ett skriftligt tillstånd förbjudet.
- All information i denna bruksanvisning kan komma att ändras utan tillkännagivande.

### Illustrationerna, kontrollpanelen och pekpanelen som visas i den här handboken

Kringutrustningen är vanligtvis tillgänglig som tillbehör, men för vissa modeller ingår en del kringutrustning som standard.

Beskrivningarna i den här handboken förutsätter att ett pappersmagasin är installerat på MX-M7570.

För vissa funktioner och procedurer förutsätts att andra apparater än de som nämns ovan är installerade.

Visningsskärmarna, meddelanden och tangentnamn kan eventuellt skilja sig från de som visas på din maskin på grund av löpande produktförbättringar och ändringar.

# INNEHÅLL

OM DENNA BRUKSANVISNING .....	2
Allmänna Problem .....	4
Kopieringsproblem .....	27
Utskriftsproblem .....	31
Faxproblem .....	39
Problem vid bildsändning .....	49
Dokumentarkiveringsproblem .....	57
Användbara tips .....	61

## Om problemet kvarstår efter att du har följt anvisningarna i denna guide ...

Om du inte kan lösa ett problem med hjälp av lösningarna i den här bruksanvisning slår du av [På/Av]-knappen och vrider huvudströmbrytaren till positionen "⏻". Vänta i minst 10 sekunder och vrid sedan huvudströmbrytaren till " | ". När strömindikatorn ändrar färg till grön trycker du på [På/Av]-knappen.



När bakgrundsfärgen på jobbstatusdisplayen i pekpanelens övre högra hörn inte är grå får du inte stänga av huvudströmbrytaren eller dra ur strömsladden. Detta kan skada hårddisken eller förorsaka förlust av data som finns lagrat på hårddisken.

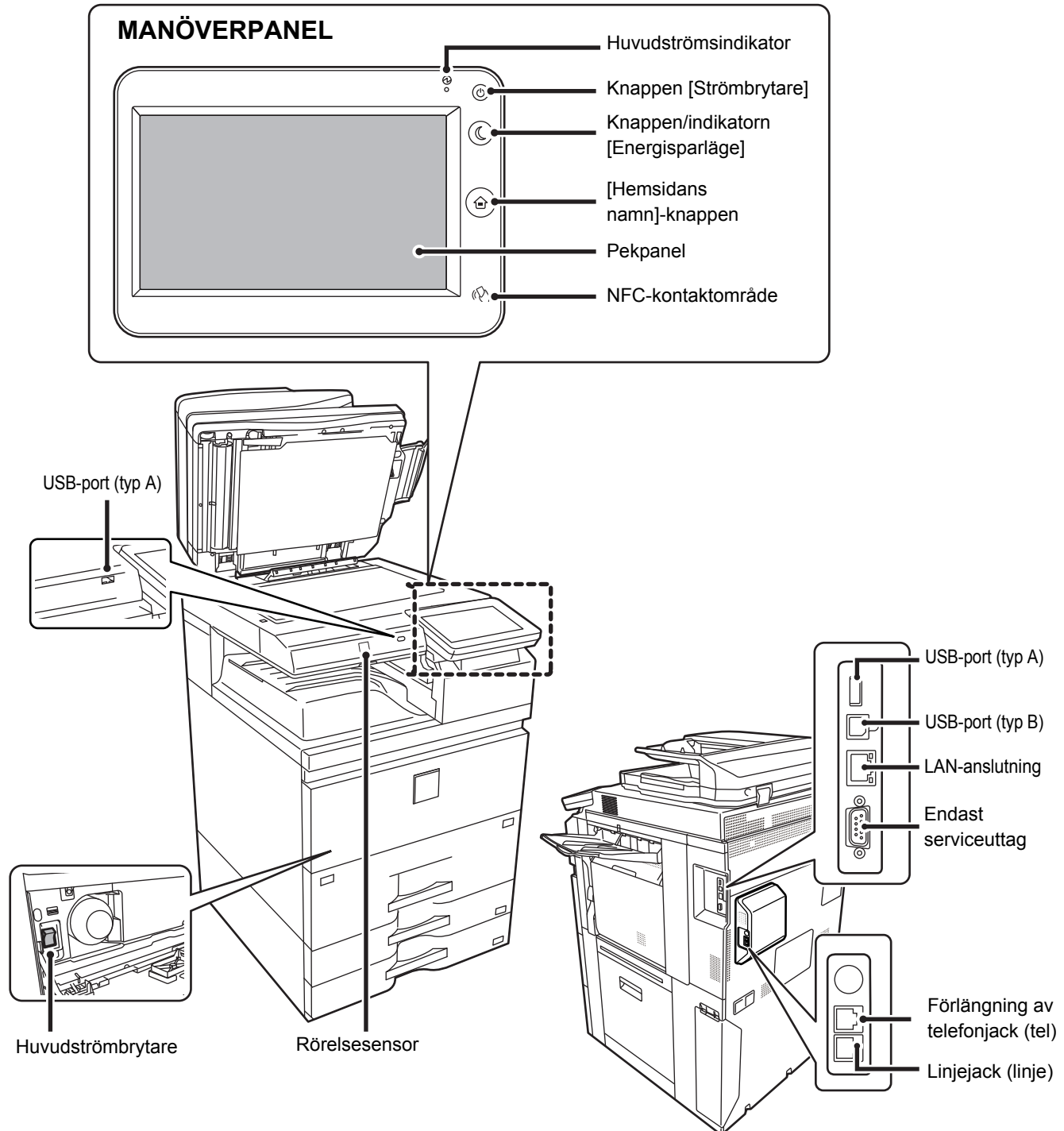
---



## Saker att tänka på

För en checklista för allmänna problem hänvisar vi till "[CHECKLISTA \(sidan 9\)](#)".

## Ström- och anslutningspositioner





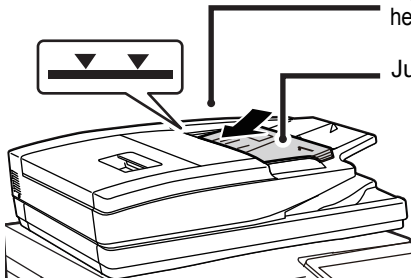
## Placera originalet

### Automatisk dokumentmatare

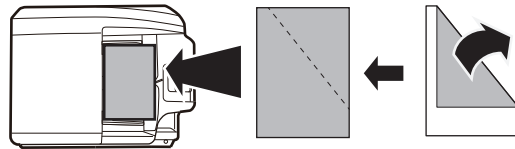
Överskrid inte indikatorlinjen

Rikta in kanterna och placera med framsidan uppåt. För in hela vägen

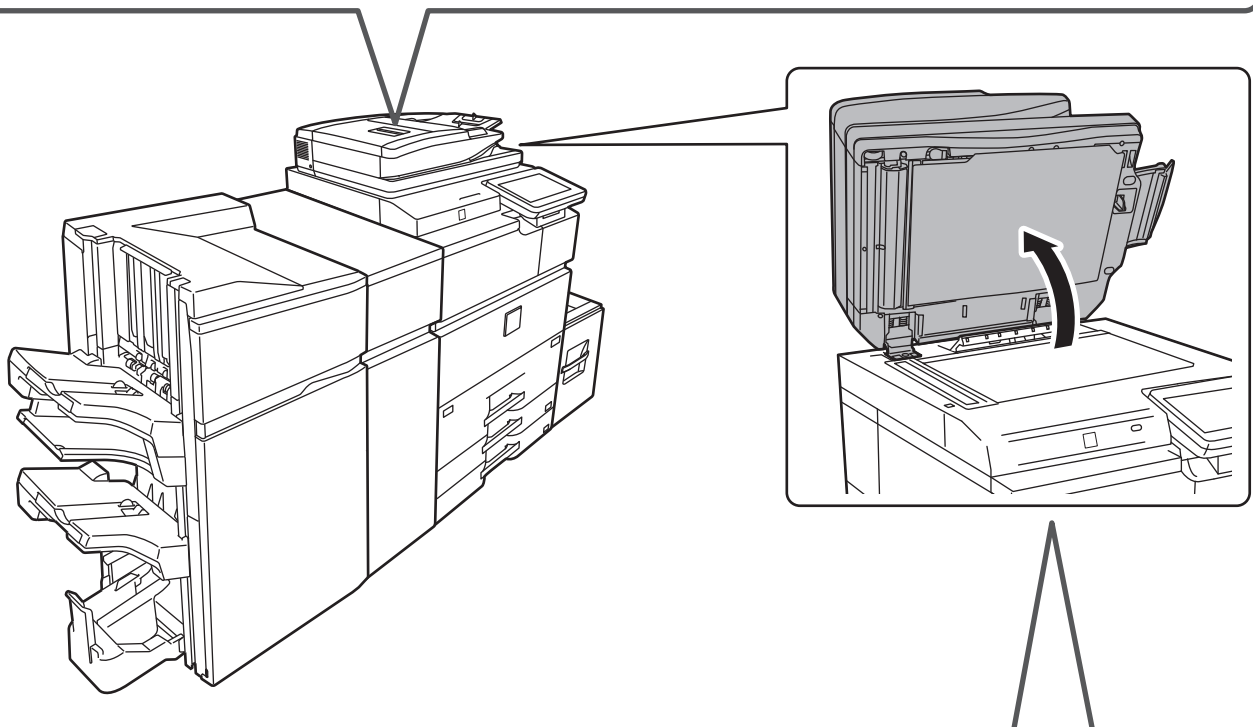
Justera till originalformat



Om originalet är vikt ska vikningen rätas ut innan papperet läggs på plats. (Detta förhindrar felmatning av originalet och felaktig avkänning av originalformatet)



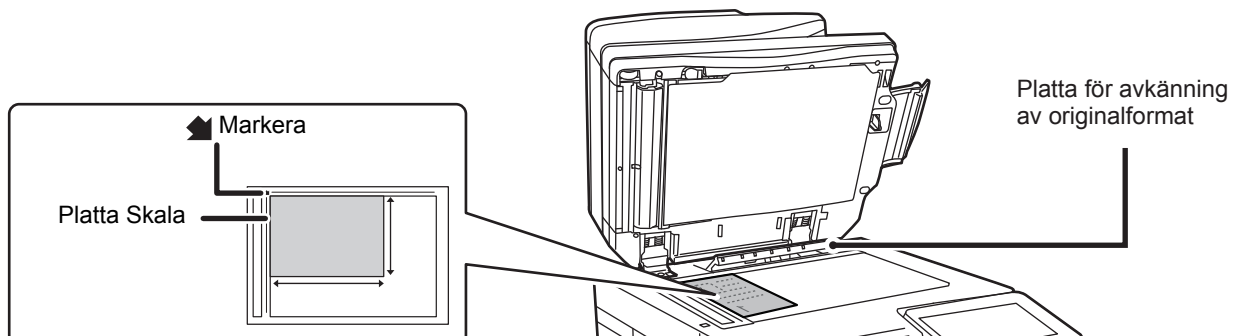
Om originalet är häftat måste du se till att ta bort häftklamrarna och lufta sidorna väl innan de placeras. (Detta för att förhindra att originalet matas in fel, rivs sönder och att trasiga fragment av originalet blir kvar i mataren.)



### Dokumentglas

Placera originalet i det bakre vänstra hörnet.

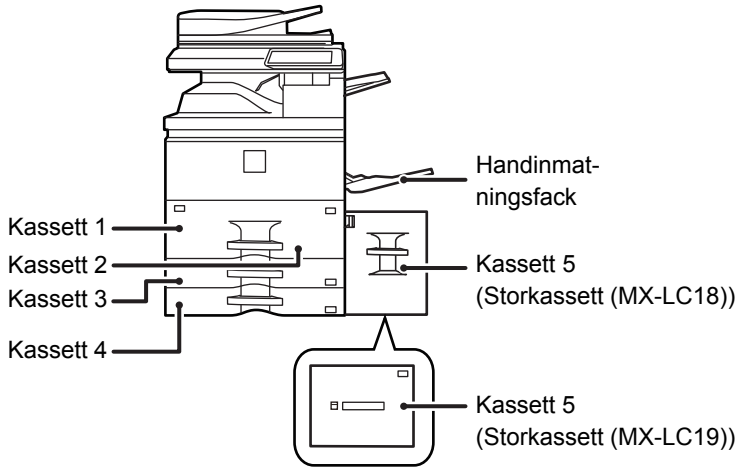
Om originalet är vikt ska vikningen rätas ut innan papperet läggs på plats. (Detta förhindrar felmatning av originalet och felaktig avkänning av originalformatet)



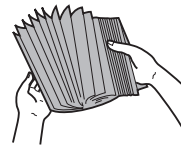


# Fylla på papper

När en storkassett är installerad



## Bläddra igenom papperet



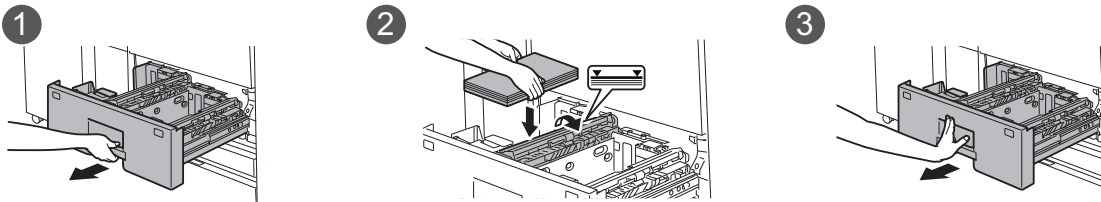
Lufta pappersbunten ordentligt innan du lägger i den. Om papperet inte luftas kan flera ark matas in samtidigt så att det blir stopp.

## indikatorlinje

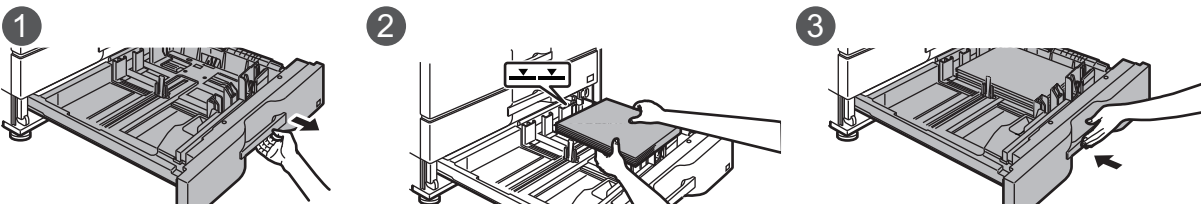


Papperet får inte överskrida det maximala antalet ark och får inte staplas högre än indikatorlinjen.

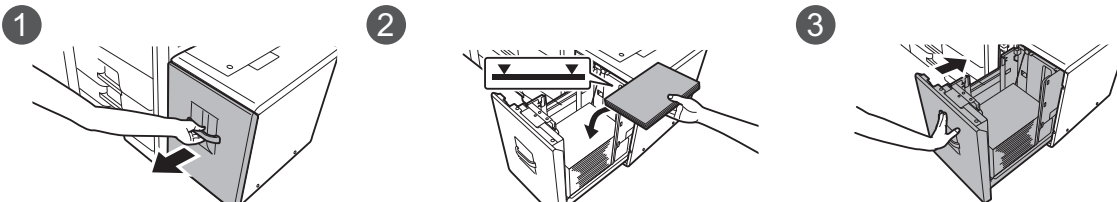
### Kassett 1/2



### Kassett 3/4

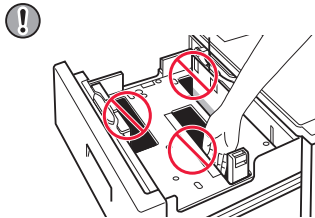
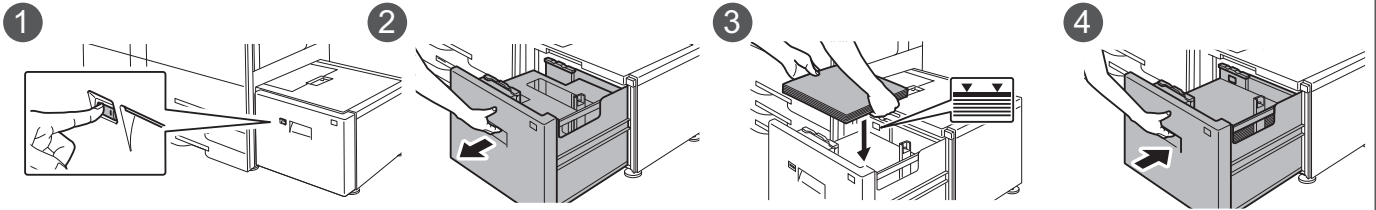


### Storkassett (MX-LC18)

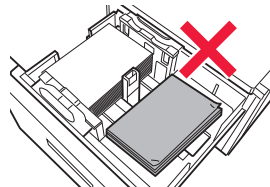




### Storkassett (MX-LC19)

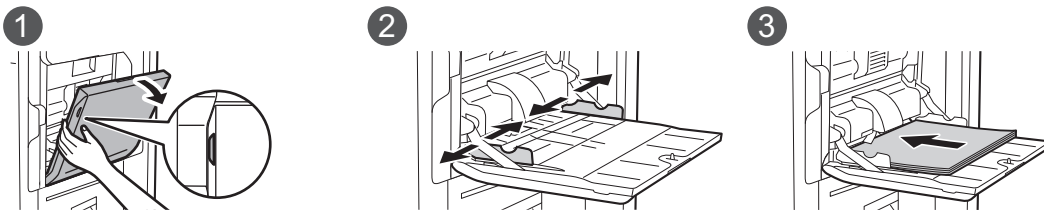


För inte in handen i utrymmet inuti pappersbordet när du fyller på papper.



Lägg inte i extra papper eller andra föremål i utrymmet inuti kassetten.

### Handinmatningsfack (på maskinen)

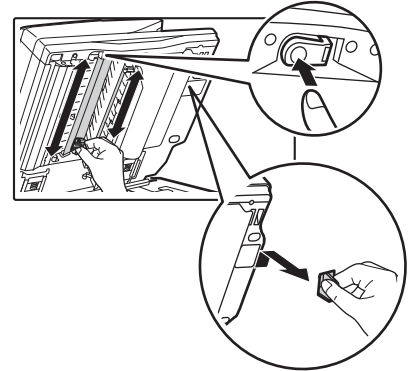
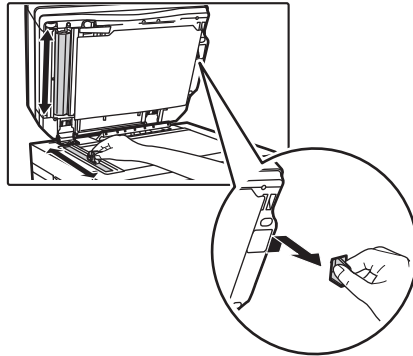
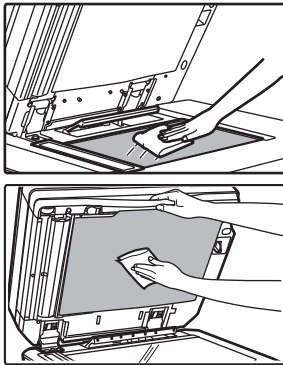


Lägg i papperet med utskriftssidan nedåt.



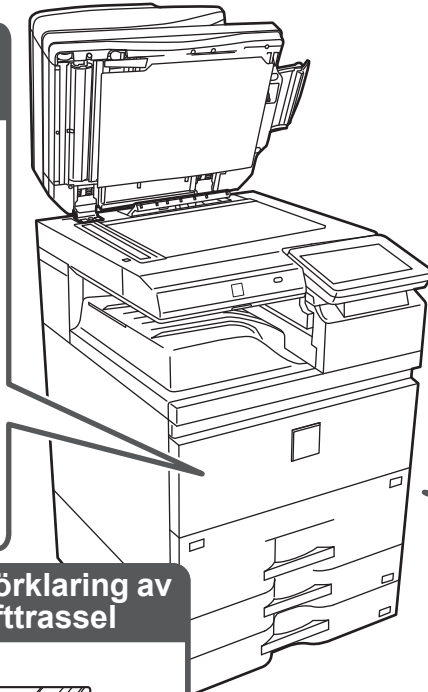
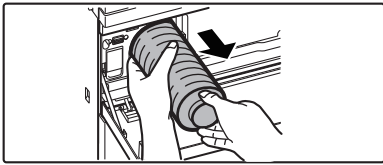
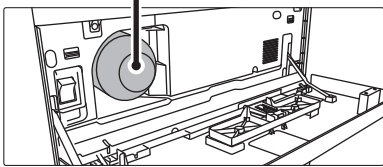
# Underhåll

## Rengöra den automatiska dokumentmataren och dokumentglaset



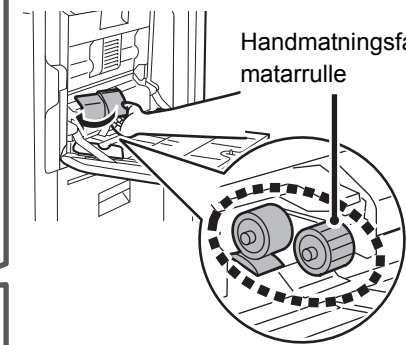
## Ta bort en tonerkasset

Tonerkasset



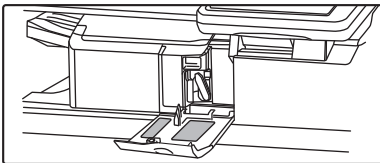
## Rengöra handmatningsfackets matarrulle

Handmatningsfackets matarrulle

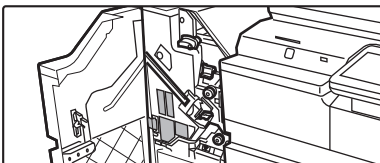


## Position för etikett med förklaring av häftklammerbyte och häfttrassel

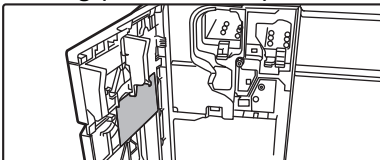
### ● Integrerad efterbehandlare



### ● Efterbehandlare / Sadelhäftning



### ● Efterbehandlare (stor sorterare) / Sadelhäftning (stor sorterare)

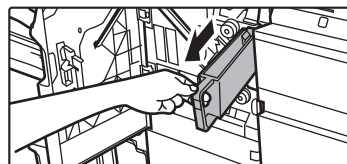


Avfallstonerbehållare

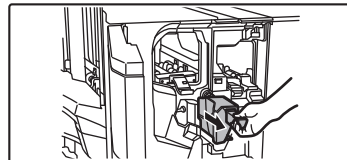


## Slänga stansspill

### ● Integrerad efterbehandlare / Sadelhäftning





### ● Efterbehandlare (stor sorterare) / Sadelhäftning (stor sorterare)







# CHECKLISTA

 Problem	 Kontroll	Sida
<b>JAG KAN INTE ANVÄNDA EN VISS FUNKTION ELLER KRINGUTRUSTNING</b>	Har administratören stängt av funktionerna?	12
<b>JAG VET INTE HUR MAN KONTROLLERAR DET TOTALA ANTALET SIDOR SOM ANVÄNDS</b>	Håll ner knappen [Hemsidans namn].	12
	Du kan kontrollera statusen för inställningsläget.	12
<b>MANÖVERPANELEN KAN INTE ANVÄNDAS</b>	Lyser kontrollindikatorn?	12
	Slog du på strömmen alldeles nyss?	12
	Blinkar knappen [Energisparläge]?	12
	Är en lucka öppen eller har någon av enheterna kopplats bort från maskinen?	12
	Misslyckades inloggningen tre gånger i rad?	13
	Visas ett meddelande om att den automatiska inloggningen misslyckades?	13
	Visas meddelandet "Kalla på service". Kod: "xx-xx*." på pekpanelen?	13
<b>RÖRELSESENSORN SVARAR INTE PÅ RÄTT SÄTT</b>	Är rörelsesensorn inaktiverad?	13
	Finns det problem på installationsplatsen eller i installationsmiljön?	13
	Är avkänningsområdet rätt inställt?	14
<b>DET GÅR INTE ATT SKRIVA UT, ELLER UTSKRIFTEN STANNAR UNDER ETT JOBB</b>	Är det slut på papper i facket?	14
	Är det slut på toner?	14
	Har papperet fastnat?	14
	Är utmatningsfacket fullt?	14
	Är avfallstonerbehållaren full?	14
	Finns det hinder på kassetterna som kan användas i alla lägen (kopiering, utskrift, bildsändning och dokumentarkivering)?	14
<b>ORIGINALFORMATET VÄLJS INTE AUTOMATISK ELLER FEL FORMAT VÄLJS</b>	Är originalet skrynkligt eller vikt?	15
	Placerade du ett original som var mindre än A5 (5-1/2" x 8-1/2")?	15
	Är ett A5-original (5-1/2" x 8-1/2") inställt som liggande (A5R-storlek)?	15
<b>PAPPERSFORMATET SOM VISAS FÖR HANDMATNINGSFACKET ÄR INTE KORREKT</b>	Matchar handinmatningsfackets styrskenor bredden på det papper som har fyllts på?	15
<b>ORIGINALET FASTNAR (AUTOMATISK DOKUMENTMATARE)</b>	Finns det för mycket papper i dokumentinmatningsfacket?	15
	Är originalet ett långt original?	15
	Är originalpapperet tunt?	15
<b>PAPPERET FASTNAR</b>	Finns det trasige pappersbitar i maskinen?	16
	Finns det för mycket papper i facket?	16
	Matas flera papper in på en gång?	16
	Använder du papper som inte uppfyller specifikationerna?	16
	Är styrskenorna för handinmatningsfacket inställda efter bredden på papperet?	16
	Är handinmatningsfackets förlängningsskiva utdragen?	16
	Är matningsrullen för handinmatningsfacket smutsig?	16
	Har papper i storleken A5 (5-1/2" x 8-1/2") fyllts på?	16
	Har pappersformatet specificerats?	16
	Lade du i papper i handinmatningsfacket?	16
	Använder du stansat papper?	16
	Använder du etikettark som inte går att använda?	16
	Ta bort papperet och vänd på kassetten. Det kan hända att en annan papperstyp löser problemet.	16
	<b>PAPPERET MATAS INTE FRÅN PAPPERSKASSETTEN</b>	Är papperet rätt ilagt i pappersfacket?
Har kassetten förbjudits i vissa lägen (kopiering, utskrift, fax, bildsändning, dokumentarkivering)?		17



<b>? Problem</b>	<b>✓ Kontroll</b>	<b>Sida</b>
<b>JAG VET INTE HUR MAN ÄNDRAR PAPPERSFORMAT</b>	Ange det pappersformat som används i varje kassett i Kassettinställningar.	17
<b>DE UTMATADE PAPPEREN ÄR MÄRKBART KRULLADE OCH OJÄMNA</b>	Ta bort papperet och vänd på kassetten. Det kan hända att en annan papperstyp löser problemet.	17
<b>BILDEN ÄR SKEV PÅ PAPPERET</b>	Finns det för mycket papper i handinmatningsfacket?	18
	Är styrskenorna för handinmatningsfacket inställda efter bredden på papperet?	18
	Är styrskenorna justerade efter bredden på papperet?	18
<b>DET FINNS LINJER PÅ DEN SCANNADE BILDEN</b>	Är scanningsområdena på dokumentglaset eller den automatiska dokumentmataren smutsiga?	18
	Är matningsrullen för handinmatningsfacket smutsig?	18
<b>UTSKRIFTEN ÄR FLÄCKIG</b>	Använder du papper som inte uppfyller specifikationerna?	18
	Skriver du ut på förstansat papper?	18
	Visas ett meddelande om att underhåll behövs?	18
	Ta bort papperet och vänd på kassetten. Det kan hända att en annan papperstyp löser problemet.	18
<b>VID UTSKRIFT PÅ TJOCKT PAPPER ÄR UTSKRIFTEN SMUTSIG FRÅN DEN ANDRA SIDAN OCH FRAMÅT</b>	Har papperstypen ställts in på rätt sätt?	19
<b>JAG VET INTE HUR MAN ÄNDRAR UTMATNINGSFACK</b>	Har du ändrat utmatningsfack?	19
<b>DELAR AV BILDEN ÄR AVSKURNA</b>	Har rätt pappersformat ställts in?	19
	Placerades originalet rätt?	19
<b>MASKINEN SKRIVER UT PÅ FEL SIDA AV PAPPERET</b>	Har papperet lagts i med utskriftssidan åt rätt håll?	20
<b>ETT OMSLAG ELLER EN INFOGNING SKRIVS INTE UT PÅ DET ANGIVNA PAPPERET</b>	Har papperstypen ställts in på rätt sätt?	20
<b>DEN ANSLUTNA USB-ENHETEN KAN INTE ANVÄNDAS</b>	Är USB-enheten kompatibel med maskinen?	20
	Känns den anslutna USB-enheten av korrekt?	20
	Är USB-minnet formaterat med FAT32?	20
	Använder du ett USB-minne med en kapacitet som överstiger 32 GB?	20
<b>EFTERBEHANDLAREN/SADELEFT ERBEHANDLAREN FUNGERAR INTE</b>	Visas ett meddelande om att du måste ta bort papper från uppsamlaren?	21
	Har administratören stängt av funktionerna?	21
<b>MASKINEN HÄFTAR INTE (ÄVEN SADELHÄFTNING)</b>	Visas ett meddelande om att du ska kontrollera häftningsenhet?	21
	Visas ett meddelande om att du måste fylla på häftklamrar?	21
	Är de papper som ska häftas av olika bredd?	21
	Försöker du häfta för många ark åt gången?	21
	Ingår ett pappersformat som inte kan häftas i utskriftsjobbet?	21
	Är fackets papperstypinställning i skrivardrivrutinen en papperstyp som inte kan häftas?	21
<b>MASKINEN SLÅR INTE HÅL</b>	Visas ett meddelande om att du ska kontrollera hålsagningsmodulen?	22
	Har olika stora papper blandats?	22
	Ingår ett pappersformat som inte kan hålslås i utskriftsjobbet?	22
	Är det valda facket inställt i skrivardrivrutinen på en papperstyp som inte kan hålslås?	22
<b>HÄFT- ELLER HÅLSLAGNINGSPPOSITIONEN ÄR INTE KORREKT</b>	Är häftningspositionen rätt inställd?	22
	Är hålsagningspositionerna rätt inställda?	22
	Är originalet placerat med rätt sida uppåt eller nedåt? (Vid bruk av infogare)	22



<b>? Problem</b>	<b>✓ Kontroll</b>	<b>Sida</b>
<b>MASKINEN VIKER INTE</b>	Har administratören aktiverat inställningen [Inaktivering av Duplexenhet]?	23
	Använder du en papperstyp med en specifik fram- och baksida?	23
<b>VIKNINGSPOSITIONEN ÄR INTE KORREKT</b>	Är originalet placerat rättvänt?	23
<b>FÖRHANDSGRANSKNINGAR ELLER MINIATYRBILDER SYNS INTE</b>	Finns det ett antal jobb som väntar på att verkställas?	23
<b>PEKPAELENS DISPLAY ÄR SVÅR ATT LÄSA</b>	Är ljusstyrkan rätt inställd?	23
<b>DU LOGGADES UT OAVSIKTLIGT</b>	Aktiverades funktionen Automatisk återställning?	24
<b>JAG VET INTE VAR INSTÄLLNING AV IP-ADRESS ÄR</b>	IP-adressen ställs in i Nätverksinställningar i inställningsläget.	24
<b>JAG VET INTE HUR MAN ÄNDRAR BAKGRUNDSFÄRG PÅ STARTSKÄRMEN</b>	Du kan ändra bakgrundsfärg i "Displaymönsterinställning".	24
<b>JAG VET INTE HUR MAN LÄGGER TILL EN GENVÄG ELLER HUR MAN RADERAR EN GENVÄG FRÅN STARTSKÄRMEN</b>	Du kan ändra en genväg i "Ändra startsida".	25
<b>JAG VET INTE HUR MAN ÅTERSTÄLLER DEN STORA TEXTINSTÄLLNINGEN TILL DESS URSPRUNGLIGA TILLSTÅND</b>	Är läget för stor text aktiverat på startskärmen?	25
<b>JAG VET INTE HUR MAN JUSTERAR TIDEN FÖR DÅ MASKINEN GÅR IN I ENERGISPARLÄGE</b>	Ställ in tiden för då maskinen går in i energisparläge i inställningarna för Energisparläge i inställningsläget.	25
<b>JAG HAR GLÖMT ADMINISTRATÖRSLÖSENORDET</b>	Har administratörslösenordet ändrats från fabriken standardinställning?	26
<b>JAG VET INTE VEM JAG SKA KONTAKTA ANGÅENDE UNDERHÅLL OCH SERVICE</b>	Se kundtjänstinformation.	26



## JAG KAN INTE ANVÄNDA EN VISS FUNKTION ELLER KRINGUTRUSTNING



### Kontroll

Har administratören stängt av funktionerna?



### Åtgärd

- Fråga administratören. Vissa funktioner kan ha blivit avstängda i systeminställningarna. När användarautentisering är aktiv kan de funktioner som du kan använda begränsas av dina användarinställningar.



## JAG VET INTE HUR MAN KONTROLLERAR DET TOTALA ANTALET SIDOR SOM ANVÄNDS



### Kontroll

Håll ner knappen [Hemsidans namn].

Du kan kontrollera statusen för inställningsläget.



### Åtgärd

- När du håller ner knappen [Hemsidans namn] visas ett meddelande med det totala antalet sidor som används och tonernivån.
- [Totalräkneverk] visas i [Status] i inställningsläget. Du kan kontrollera det totala antalet sidor som används från denna punkt.



## MANÖVERPANELEN KAN INTE ANVÄNDAS



### Kontroll

Lyser kontrollindikatorn?

Slog du på strömmen alldeles nyss?

Blinkar knappen [Energisparläge]?

Är en lucka öppen eller har någon av enheterna kopplats bort från maskinen?



### Åtgärd

- Sätt på strömmen till maskinen om huvudströmbrytarens indikator inte lyser. Kontrollera att kontakten är ordentligt isatt i uttaget och vrid därefter huvudströmbrytaren till läget " I ".
- Vänta på meddelandet om att maskinen är klar att använda. När [På/Av]-knappen slås på, behöver enheten en viss tid för att värmas upp. Under uppvärmningen kan du välja funktioner men inte köra några jobb.
- Läget Automatisk avstängning av ström är aktiverat. Återställ maskinen till normal drift genom att trycka på knappen [Energisparläge]. För ytterligare information hänvisar vi till "Instruktionsbok".
- Läs meddelandet och vidta lämpliga åtgärder. Ett varningsmeddelande visas när ett lock är öppet eller när en enhet har kopplats bort från maskinen.



## Kontroll

Misslyckades inloggningen tre gånger i rad?

Visas ett meddelande om att den automatiska inloggningen misslyckades?

Visas meddelandet "Kalla på service".  
Kod: "xx-xx\*" på pekpanelen?  
\*Bokstäver och siffror visas i xx-xx.



## Åtgärd

■ Logga in med rätt användarinformation när maskinen kan användas igen. När funktionen [En varning när inloggning misslyckas] är aktiverad i inställningsläget och inloggningen misslyckas tre gånger i rad, visas en varning och användarautentiseringen låses i fem minuter. (Om du inte känner till din användarinformation, kontakta din administratör.)  
⇒ "Inställningar" → [Användarkontroll] → [Standard- Inställningar] → [En varning när inloggning misslyckas]

■ Fråga administratören.  
Den automatiska inloggningen misslyckades på grund av nätverket eller andra problem. Om du är administratör kan du trycka på knappen [Administratörslösenord] för att logga in som administratör, och ändra inställningarna för den automatiska inloggningen tillfälligt i inställningsläget. (Återställ de ändrade inställningarna till de ursprungliga när problemen är lösta.)

■ Sätt på maskinen igen.  
■ Kontrollera att jobbstatusskärmens bakgrundsfärg i pekpanelens övre högra hörn är grå, tryck på [På/Av]-knappen och vrid sedan huvudströmbrytaren till positionen "⏻". Vänta i minst 10 sekunder och vrid sedan huvudströmbrytaren till "I".  
■ Om meddelandet fortfarande visas sedan du slagit av/på huvudströmbrytaren och [På/Av]-knappen flera gånger, har det förmodligen inträffat ett fel som kräver service. I sådant fall ska du avbryta användningen av maskinen, dra ur elkabeln och kontakta din återförsäljare eller närmaste serviceavdelning för SHARP. (När du kontaktar återförsäljaren eller närmaste serviceavdelning för SHARP ska du uppge felkoden som visas.)



## RÖRELSESENSORN SVARAR INTE PÅ RÄTT SÄTT



## Kontroll

Är rörelsesensorn inaktiverad?

Finns det problem på installationsplatsen eller i installationsmiljön?



## Åtgärd

■ Välj [Rörelseavkänningsläge] i "Inställningar (administratör)" - [Systeminställningar] → [Energisparläge] → [Ekoinställning] → [Effektnivå i viloläge] eller "Inställningar (administratör)" - [Ursprungliga statusinställningar] → [Effektnivå i viloläge].

■ Kontrollera installationsplatsen och installationsmiljön. Rörelsesensorn kan inte fungera som den ska vid följande förhållanden.

- Ett föremål finns framför rörelsesensorn
- Det finns repor eller smuts på rörelsesensorns skydd
- Rörelsesensorn utsätts för direkt solljus eller luftflöde
- Rörelsesensorn är skadad
- Det finns en värmekälla, t.ex. ett element, i närheten
- Ett objekt rör sig inom avkänningsområdet



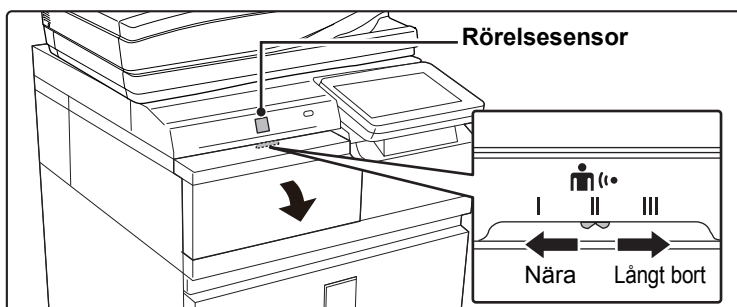
## Kontroll

Är avkänningsområdet rätt inställt?



## Åtgärd

■ Justera avkänningsområdet.



## DET GÅR INTE ATT SKRIVA UT, ELLER UTSKRIFTEN STANNAR UNDER ETT JOBB



## Kontroll

Är det slut på papper i facket?



## Åtgärd

■ Fyll på med papper som instrueras av meddelandet på pekpanelen.

Är det slut på toner?

■ Byt tonerpatron.  
▶ [Underhåll \(sidan 8\)](#)

Har papperet fastnat?

■ Ta bort papperet som fastnat enligt meddelandet på skärmen.

Är utmatningsfacket fullt?

■ Byt ut avfallstonerbehållaren genom att följa instruktionerna i meddelandet på pekskärmen.

Är avfallstonerbehållaren full?

■ Byt ut avfallstonerbehållaren genom att följa instruktionerna i meddelandet på pekskärmen.

Finns det hinder på kassetterna som kan användas i alla lägen (kopiering, utskrift, bildsändning och dokumentarkivering)?

■ Kontrollera inställningarna i [Papperskassett Inställningar] och se om några kryssrutor är ifyllda i de olika lägena. ([Matar in godkänt jobb]).  
Funktioner som inte är markerade kan inte användas för utskrift från den kassetten.  
⇒ "Inställningar" → [Systeminställningar] → [Allmänna inställningar] → [Inställningar för papper] → [Papperskassett Inställningar] → [Registrering av papperskassett] → [Matar in godkänt jobb]



## ORIGINALFORMATET VÄLJS INTE AUTOMATISK ELLER FEL FORMAT VÄLJS



### Kontroll

Är originalet skrynkligt eller vikt?

Placerade du ett original som var mindre än A5 (5-1/2" x 8-1/2")?

Är ett A5-original (5-1/2" x 8-1/2") inställt som liggande (A5R-storlek)?



### Åtgärd

- Räta ut originalet.  
Det går inte att känna av korrekt originalformat om originalet är skrynklat eller vikt.
- Ange originalformat manuellt.  
Originalformat mindre än A5 (5-1/2" x 8-1/2") känns inte av. När man scannar ett litet original på dokumentglaset kan det vara bra att lägga ett blankt papper av samma storlek som papperet du vill använda för utskrift ovanpå originalet A4 (8-1/2" x 11"), B5 (8-1/2" x 11"R), osv.).
- Ett A5-original (5-1/2" x 8-1/2") som är inställt som liggande (A5R-storlek) kan inte kännas av automatiskt.



## PAPPERSFORMATET SOM VISAS FÖR HANDMATNINGSFACKET ÄR INTE KORREKT



### Kontroll

Matchar handinmatningsfackets styrskenor bredden på det papper som har fyllts på?



### Åtgärd

- Ställ in styrskenorna för handinmatningsfacket efter bredden på papperet.  
När du fyller på papper i handinmatningsfacket drar du ut förlängningsguiden så att pappersformatet kan identifieras.



## ORIGINALET FASTNAR (AUTOMATISK DOKUMENTMATARE)



### Kontroll

Finns det för mycket papper i dokumentinmatningsfacket?

Är originalet ett långt original?

Är originalpapperet tunt?



### Åtgärd

- Kontrollera att pappersbunten i facket inte når högre än nivåmarkeringen.  
▶ [Placera originalet \(sidan 5\)](#)
- När du scannar långa original med den automatiska dokumentmataren anger du scanningsformatet som [Långt Form.].  
(Observera att långa original inte kan kopieras med kopieringsfunktionen.)
- Använd dokumentglaset för att scanna originalet.  
Om du måste använda den automatiska dokumentmataren använder du [Lång. scannlä.] i [Övrigt] för att scanna originalet.



## PAPPERET FASTNAR



### Kontroll



### Åtgärd

Finns det trasige pappersbitar i maskinen?	■ Följ anvisningarna i pekpanelen för att ta bort allt papper.
Finns det för mycket papper i facket?	■ Mata in papperet igen. Fyll inte på med fler ark än det angivna maximala antalet och överskrid inte indikatorlinjen. ▶ <a href="#">Placera originalet (sidan 5)</a>
Matas flera papper in på en gång?	■ Lufta pappersbunten innan du lägger i den.
Använder du papper som inte uppfyller specifikationerna?	■ Använd papper som rekommenderas av SHARP. Felmätningar, veck och fläckar kan uppstå om du använder papper för andra modeller eller specialpapper. ⇒ - "TILLBEHÖR" i "Startmanual" För papper som förbjuds eller inte rekommenderas hänvisar vi till "Instruktionsbok".
Är styrskenorna för handinmatningsfacket inställda efter bredden på papperet?	■ Justera styrskenorna för handinmatningsfacket efter bredden på papperet. ▶ <a href="#">Placera originalet (sidan 5)</a>
Är handinmatningsfackets förlängningsskiva utdragen?	■ Dra ut förlängningsplattan när du fyller på stora papper. ▶ <a href="#">Placera originalet (sidan 5)</a>
Är matningsrullen för handinmatningsfacket smutsig?	■ Rengör ytan på handinmatningsfackets matningsrulle. ▶ <a href="#">Underhåll (sidan 8)</a>
Har papper i storleken A5 (5-1/2" x 8-1/2") fyllts på?	■ Om du fyller på med papper i storleken A5 (5-1/2" x 8-1/2") ska papperet placeras horisontellt (A5R (5-1/2" x 8-1/2"R)). (Exklusive fack 1 och handinmatningsfacket)
Har pappersformatet specificerats?	■ Om du använder ett specialformat ser du till att ställa in pappersformatet. Om du lägger i papper av ett annat format i ett fack måste du ändra inställningen för pappersformat. ⇒ "Inställningar" → [Systeminställningar] → [Allmänna inställningar] → [Inställningar för papper] → [Papperskassett Inställningar] → [Registrering av papperskassett]
Lade du i papper i handinmatningsfacket?	■ Innan du fyller på nytt papper bör du ta bort papper som redan finns i handinmatningsfacket, lägga ihop det med det nya papperet och lägga tillbaka allt som en bunt. Om du fyller på med nytt papper utan att lägga ihop det med det kvarvarande papperet kan papperet felmatas.
Använder du stansat papper?	■ När du använde du stansat papper, ställer du in papperstyper till stansade. ⇒ "Inställningar" → [Systeminställningar] → [Allmänna inställningar] → [Inställningar för papper] → [Papperskassett Inställningar] → [Registrering av papperskassett]
Använder du etikettark som inte går att använda?	■ Etiketter utan ett bärarark kan fastna på överföringsytan och orsaka felmatning.
Ta bort papperet och vänd på kassetten. Det kan hända att en annan papperstyp löser problemet.	■ Detta kan förbättra vissa problem med pappersrullning. ▶ <a href="#">Placera originalet (sidan 5)</a>





## PAPPERET MATAS INTE FRÅN PAPPERSKASSETTEN



### Kontroll

Är papperet rätt ilagt i pappersfacket?

Har kassetten förbjudits i vissa lägen (kopiering, utskrift, fax, bildsändning, dokumentarkivering)?



### Åtgärd

■ Ställ in styrskenorna efter pappersformatet.  
Mata in papperet igen. Fyll inte på med fler ark än det angivna maximala antalet och överskrid inte indikatorlinjen.  
▶ [Placera originalet \(sidan 5\)](#)

■ Kontrollera inställningarna i [Papperskassett Inställningar] och se om några kryssrutor är ifyllda i de olika lägena. ([Matar in godkänt jobb]). Funktioner som inte är markerade kan inte användas för utskrift från den kassetten.  
⇒ "Inställningar" → [Systeminställningar] → [Allmänna inställningar] → [Inställningar för papper] → [Papperskassett Inställningar] → [Registrering av papperskassett] → [Matar in godkänt jobb]



## JAG VET INTE HUR MAN ÄNDRAR PAPPERSFORMAT



### Kontroll

Ange det pappersformat som används i varje kassett i Kassettinställningar.



### Åtgärd

■ Knappen "Fack- inställningar" finns på startskärmen.  
Tryck på denna knapp för att visa skärmen för kassettinställningar.  
Tryck på den kassett vars pappersformat du vill ändra, välj papperstyp och tryck därefter på fliken [Format]. Välj pappersformat och tryck på knappen [OK].  
Om du fyllde på handmatningsfacket med papper av ett speciellt format trycker du på knappen [Direktval] efter att du har tryckt på fliken [Format], anger pappersformatet manuellt och trycker på knappen [OK].



## DE UTMATADE PAPPEREN ÄR MÄRKBART KRULLADE OCH OJÄMNA



### Kontroll

Ta bort papperet och vänd på kassetten. Det kan hända att en annan papperstyp löser problemet.



### Åtgärd

■ Detta kan förbättra vissa problem med pappersrullning.  
▶ [Placera originalet \(sidan 5\)](#)



## BILDEN ÄR SKEV PÅ PAPPERET



### Kontroll

Finns det för mycket papper i handinmatningsfacket?

Är styrskenorna för handinmatningsfacket inställda efter bredden på papperet?

Är styrskenorna justerade efter bredden på papperet?



### Åtgärd

■ Mata in papperet igen. Fyll inte på med fler ark än det angivna maximala antalet och överskrid inte indikatorlinjen. Maxantalet ark varierar beroende på inställningen för papperstyp.

■ Anpassa handinmatningsfackets styrskenor till bredden på papperet, så att de har kontakt med papperets sidor.

■ Justera styrskenorna efter bredden på papperet.



## DET FINNS LINJER PÅ DEN SCANNADE BILDEN



### Kontroll

Är scanningsområdena på dokumentglaset eller den automatiska dokumentmataren smutsiga?

Är matningsrullen för handinmatningsfacket smutsig?



### Åtgärd

■ Rengör scanningsområdena på dokumentglaset eller den automatiska dokumentmataren.  
▶ [Underhåll \(sidan 8\)](#)

■ Rengör ytan på handinmatningsfackets matningsrulle.  
▶ [Underhåll \(sidan 8\)](#)



## UTSKRIFTEN ÄR FLÄCKIG



### Kontroll

Använder du papper som inte uppfyller specifikationerna?

Skriver du ut på förstansat papper?

Visas ett meddelande om att underhåll behövs?

Ta bort papperet och vänd på kassetten. Det kan hända att en annan papperstyp löser problemet.



### Åtgärd

■ Använd papper som rekommenderas av SHARP. Felmatningar, veck och fläckar kan uppstå om du använder papper för andra modeller eller specialpapper.  
⇒ - "TILLBEHÖR" i "Startmanual"

■ Se till att bilden inte överlappar hålen. Om den utskrivna bilden överlappar hålen kan fläckar uppstå på baksidan av papperet om du skriver ut på ena sidan och på båda sidor vid dubbelsidig utskrift.

■ Kontakta återförsäljaren eller närmaste serviceavdelning för SHARP så snart som möjligt.

■ Detta kan förbättra vissa problem med pappersrullning.  
▶ [Placera originalet \(sidan 5\)](#)



## VID UTSKRIFT PÅ TJOCKT PAPPER ÄR UTSKRIFTEN SMUTSIG FRÅN DEN ANDRA SIDAN OCH FRAMÅT



### Kontroll

Har papperstypen ställts in på rätt sätt?



### Åtgärd

- Ange rätt papperstyp i inställningarna för facken. Var särskilt noga med följande:
    - Vid användning av tjockt papper måste du ändra papperstyp i kassetinställningar till Tjockt. (Bilden kan suddas ut vid gnuggning.)
    - En annan papperstyp än tjockt papper används men tjockt papper har valts i inställningarna. (Detta kan orsaka veck och felmatningar.)
- ⇒ "Inställningar" → [Systeminställningar] → [Allmänna inställningar] → [Inställningar för papper] → [Papperskassett Inställningar] → [Registrering av papperskassett]



## JAG VET INTE HUR MAN ÄNDRAR UTMATNINGSFACK



### Kontroll

Har du ändrat utmatningsfack?



### Åtgärd

- Vid kopiering kan du välja utmatningsfack i normalt läge. Tryck på [Utmatning] i grundskärmen i normalt läge. Du kan ställa in utmatningsfack i skärmarna. Vid utskrift kan du välja utmatningsfack i skrivardrivrutinen. Klicka på fliken [Efterbehandling] i skrivardrivrutinen och välj utmatningsfack i [Utmatningsfack]. Utmatningsfacket är fast och kan inte ändras när någon kopierings- eller utskriftsinställning har valts. Det kan hända att vissa kopierings- eller utskriftsinställningar avbryts när du ändrar utmatningsfack.



## DELAR AV BILDEN ÄR AVSKURNA



### Kontroll

Har rätt pappersformat ställts in?



### Åtgärd

- Om du använder ett specialformat ser du till att ställa in pappersformatet. Om du lägger i papper av ett annat format i ett fack måste du ändra inställningen för pappersformat.
  - ⇒ "Inställningar" → [Systeminställningar] → [Allmänna inställningar] → [Inställningar för papper] → [Papperskassett Inställningar] → [Registrering av papperskassett]

Placerades originalet rätt?

- Om du använder dokumentglaset ska du placera originalet i det borte vänstra hörnet på dokumentglaset.
  - ▶ [Placera originalet \(sidan 5\)](#)



## MASKINEN SKRIVER UT PÅ FEL SIDA AV PAPPERET



### Kontroll

Har papperet lagts i med utskriftssidan åt rätt håll?



### Åtgärd

- Säkerställ att papperets utskriftssida ligger i rätt riktning.
    - Fack 1 till 4:  
Lägg i papperet med utskriftssidan uppåt.\*
    - Handmatningsfack, Fack 5:  
Lägg i papperet med utskriftssidan nedåt.\*
- \*Fyll på papper i motsatt riktning när papperstypen är "Förtryckt" eller "Brev".  
(Utom när [Inaktivering av Duplexenhet] är aktiverat i inställningsläget (administratör).  
Kontakta administratören om du vill ha mer information om inställningsläget.)



## ETT OMSLAG ELLER EN INFOGNING SKRIVS INTE UT PÅ DET ANGIVNA PAPPERET



### Kontroll

Har papperstypen ställts in på rätt sätt?



### Åtgärd

- Ställ in rätt papperstyp för facket som innehåller papperet som angetts för omslaget eller mellanlägget.  
Papper matas från ett annat fack om papperstypen som angetts för omslaget eller mellanlägget inte är densamma som papperstypen som angetts för facket.  
⇒ "Inställningar" → [Systeminställningar] → [Allmänna inställningar] → [Inställningar för papper] → [Papperskassett Inställningar] → [Registrering av papperskassett]



## DEN ANSLUTNA USB-ENHETEN KAN INTE ANVÄNDAS



### Kontroll

Är USB-enheten kompatibel med maskinen?


Känns den anslutna USB-enheten av korrekt?

Är USB-minnet formaterat med FAT32?

Använder du ett USB-minne med en kapacitet som överstiger 32 GB?



### Åtgärd

- Fråga försäljaren om extrautrustningen är kompatibel med enheten.  
USB-enheter som inte är kompatibla med maskinen kan inte användas.
- När en USB-enhet är ansluten till och känns av maskinen visas en ikon  överst i pekpanelen. Anslut den igen om den inte känns igen.
- Kontrollera USB-minnets filformat.  
Om USB-minnet formaterats med något annat än FAT32 ska du ändra formatet till FAT32 via datorn.
- Använd ett USB-minne med 32 GB eller mindre.



## EFTERBEHANDLAREN/SADELEFTERBEHANDLAREN FUNGERAR INTE



### Kontroll

Visas ett meddelande om att du måste ta bort papper från uppsamlaren?

Har administratören stängt av funktionerna?



### Åtgärd

■ Ta bort eventuellt papper som finns i uppsamlaren.

■ Fråga administratören.  
Vissa funktioner kan ha blivit avstängda i systeminställningarna.



## MASKINEN HÄFTAR INTE (ÄVEN SADELHÄFTNING)



### Kontroll

Visas ett meddelande om att du ska kontrollera häftningsenhet?

Visas ett meddelande om att du måste fylla på häftklamrar?

Är de papper som ska häftas av olika bredd?

Försöker du häfta för många ark åt gången?

Ingår ett pappersformat som inte kan häftas i utskriftsjobbet?

Är facketts papperstypinställning i skrivardrivrutinen en papperstyp som inte kan häftas?



### Åtgärd

■ Ta bort häftklamrar som fastnat.  
▶ [Underhåll \(sidan 8\)](#)

■ Sätt tillbaka häftpatronen.  
Glöm inte att sätta tillbaka häftklammerbehållaren.  
▶ [Underhåll \(sidan 8\)](#)

■ Använd papper av samma bredd och välj inställningen [Samma bredd] om du ska häfta papper av olika format.  
Det går inte att häfta papper av olika bredd. Välj [Samma bredd] för [Blandade org.format] i [Övrigt] när du kopierar.

■ Information om det maximala antalet ark som kan häftas finns i "SPECIFIKATIONER" i "Startmanual".

■ Information om pappersformat som kan häftas finns i "SPECIFIKATIONER" i "Startmanual".

■ Du måste kontrollera de papperstyper som är inställda på maskinen och välja en papperskassett som är inställd på papper\* som kan användas för häftningsutskrift. Klicka på knappen [Status för kassett] under fliken [Papperskälla] i fönstret för skrivaregenskaper och kontrollera inställningarna för papperstyper för varje kassett.  
\*Det går inte att häfta etiketter, registerpapper, glättat papper, OH-film eller kuvert. Det går heller inte att häfta om "Inaktivera Häftning" har valts i användartypen.



## MASKINEN SLÅR INTE HÅL



### Kontroll

Visas ett meddelande om att du ska kontrollera håslagningsmodulen?

Har olika stora papper blandats?

Ingår ett pappersformat som inte kan håslås i utskriftsjobbet?

Är det valda facket inställt i skrivardrivrutinen på en papperstyp som inte kan håslås?



### Åtgärd

■ Slänga stansspill.  
▶ [Underhåll \(sidan 8\)](#)

■ Det går inte att håslå papper av olika bredd. Använd papper av samma bredd, och välj inställningen [Samma bredd] om du ska håslå papper med olika bredd. Välj [Samma bredd] för [Blandade originalformat] i [Övrigt] när du kopierar.

■ Information om pappersformat som kan håslås finns i "SPECIFIKATIONER" i "Startmanual".

■ Kontrollera inställningarna för papperstyp i maskinen och välj ett fack med papper som kan användas till håslagning\*. Klicka på knappen [Status för kassett] under fliken [Papperskälla] i fönstret för skrivaregenskaper och kontrollera inställningarna för papperstyper för varje kassett.  
\*Det går inte att håslå etiketter, registerpapper, glättat papper, OH-film eller kuvert. Det går heller inte att håslå om "Inaktivera Håslag" har valts i användartypen.



## HÄFT- ELLER HÅLSLAGNINGSPPOSITIONEN ÄR INTE KORREKT



### Kontroll

Är häftningspositionen rätt inställd?

Är håslagningspositionerna rätt inställda?

Är originalet placerat med rätt sida uppåt eller nedåt?  
(Vid bruk av infogare)



### Åtgärd

■ Kontrollera häftningspositionen i "FÖRHANDSGRANSKNINGSSKÄRM".

■ Kontrollera håslagningspositionen i "FÖRHANDSGRANSKNINGSSKÄRM".

■ Kontrollera papperspåfyllningsmetoden och vidta lämpliga åtgärder.



## ? MASKINEN VIKER INTE

### ✓ Kontroll

Har administratören aktiverat inställningen [Inaktivering av Duplexenhet]?

Använder du en papperstyp med en specifik fram- och baksida?

### ! Åtgärd

■ Pappersvikningsfunktionen kan inte användas när [Inaktivering av Duplexenhet] är aktiverat i inställningsläget. Fråga administratören.  
⇒ | "Inställningar (administratör)" → [Systeminställningar] → [Allmänna inställningar] → [Enhetsstyrning] → [Inaktivering av Duplexenhet].

■ Vikningsfunktionen kan inte användas med förtryckt papper, brevpapper eller annat papper som har särskild fram- eller baksida.  
När du viker papper måste du använda vanligt papper som inte har någon specifik fram- eller baksida.

## ? VIKNINGSPPOSITIONEN ÄR INTE KORREKT

### ✓ Kontroll

Är originalet placerat rättvänt?

### ! Åtgärd

■ Kontrollera originalets laddningsriktning eller riktningen på det papper som ska vikas och vidta lämpliga åtgärder. För ytterligare information hänvisar vi till "Instruktionsbok".

## ? FÖRHANDSGRANSKNINGAR ELLER MINIATYRBILDER SYNS INTE

### ✓ Kontroll

Finns det ett antal jobb som väntar på att verkställas?

### ! Åtgärd


■ Vänta tills några jobb har verkställts.

## ? PEKPANELENS DISPLAY ÄR SVÅR ATT LÄSA

### ✓ Kontroll

Är ljusstyrkan rätt inställd?

### ! Åtgärd

■ Justera ljusstyrkan genom att trycka på knappen [Ljusstyrka inställning] (  ) på startskärmen.



## DU LOGGADES UT OAVSIKTLIGT



### Kontroll

Aktiverades funktionen Automatisk återställning?



### Åtgärd

- När användarautentisering används loggas den inloggade användaren automatiskt ut om funktionen Automatisk återställning aktiveras. Logga in på nytt. Om du är administratör ändrar du tidsinställningen för automatisk återställning eller inaktiverar funktionen Automatisk återställning i [Automatisk Återställning].  
⇒ "Inställningar (administratör)" → [Systeminställningar] → [Allmänna inställningar] → [Inställn. För Drift] → [Villkors Inställn.] → [Automatisk Återställning].



## JAG VET INTE VAR INSTÄLLNING AV IP-ADRESS ÄR



### Kontroll

IP-adressen ställs in i Nätverksinställningar i inställningsläget.



### Åtgärd

- Om du vill ställa in en permanent IP-adress ber du din administratör om den IP-adress som tilldelats maskinen och annan nödvändig information för Nätverksinställningar.  
⇒ "Inställningar (administratör)" → [Systeminställningar] → [Nätverksinställningar] → [Protokoll- inställning]



## JAG VET INTE HUR MAN ÄNDRAR BAKGRUNDSFÄRG PÅ STARTSKÄRMEN



### Kontroll

Du kan ändra bakgrundsfärg i "Displaymönsterinställning".



### Åtgärd

- Öppna åtgärdspanelen på startskärmen och tryck på [Displaymönsterinställning]. Skriv in administratörslösenordet och välj önskad färg från mönster 1 till 5. För ytterligare information hänvisar vi till anpassningsguiden för användargränssnittet.





## JAG VET INTE HUR MAN LÄGGER TILL EN GENVÄG ELLER HUR MAN RADERAR EN GENVÄG FRÅN STARTSKÄRMEN



### Kontroll

Du kan ändra en genväg i "Ändra startsida".



### Åtgärd

- Öppna åtgärdspanelen på startskärmen och tryck på [Ändra startsida]. Skriv in administratörslösenordet, tryck på önskad plats och lägg till en genväg, eller tryck på en enväg och radera. För ytterligare information hänvisar vi till anpassningsguiden för användargränssnittet.



## JAG VET INTE HUR MAN ÅTERSTÄLLER DEN STORA TEXTINSTÄLLNINGEN TILL DESS URSPRUNGLIGA TILLSTÅND





### Kontroll

Är läget för stor text aktiverat på startskärmen?



### Åtgärd

- Om ikonen för läget för stor text är  är läget för stor text aktiverat. Tryck på ikonen för läget för stor text för att ändra det till  och därmed avbryta läget för stor text.



## JAG VET INTE HUR MAN JUSTERAR TIDEN FÖR DÅ MASKINEN GÅR IN I ENERGISPARLÄGE



### Kontroll

Ställ in tiden för då maskinen går in i energisparläge i inställningarna för Energisparläge i inställningsläget.



### Åtgärd

- Ställ in tiden för då maskinen går in i energisparläge i inställningarna för Energisparläge i inställningsläget.  
Ställ in tiden för då maskinen går in i Förvärmningsläge.  
⇒ "Inställningar (administratör)" → [Systeminställningar] → [Energisparläge] → [Ekoinställning] → [Inställning Av Förvärmningsläge]  
Ställ in tiden för då automatisk avstängning sker  
⇒ "Inställningar (administratör)" → [Systeminställningar] → [Energisparläge] → [Ekoinställning] → [Timer För Automatisk Avstängning Av Ström]



## JAG HAR GLÖMT ADMINISTRATÖRSLÖSENORDET



### Kontroll

Har administratörslösenordet ändrats från fabriken standardinställning?



### Åtgärd

- Kontakta återförsäljaren eller närmaste serviceavdelning för SHARP. Information om det fabriksinställda administratörslösenordet finns i "TILL MASKINENS ADMINISTRATÖR" i "Startmanual". När du har ändrat lösenordet ser du till att memorera det.



## JAG VET INTE VEM JAG SKA KONTAKTA ANGÅENDE UNDERHÅLL OCH SERVICE



### Kontroll

Se kundtjänstinformation.



### Åtgärd

- Kontakta återförsäljaren eller närmaste serviceavdelning för SHARP.



## CHECKLISTA

Har administratören stängt av funktionerna?

Vissa funktioner kan ha blivit avstängda i systeminställningarna. När användarautentisering är aktiv kan de funktioner som du kan använda begränsas av dina användarinställningar. Fråga administratören.

<b>? Problem</b>	<b>✓ Kontroll</b>	<b>Sida</b>
<b>DUBBELSIDIG KOPIERING FUNKERAR INTE</b>	Är papperstypinställningen för det valda facket en papperstyp som inte kan användas för dubbelsidig kopiering?	28
	Använder du en speciell typ av papper eller papper av speciellt format?	28
	Försöker du kopiera med inställningar som inte tillåter dubbelsidig kopiering?	28
<b>ROTERA KOPIA FUNKERAR INTE</b>	Valde du kopieringsförhållandet manuellt?	28
	Kopierar du med användarinställningar som inte tillåter rotation vid kopiering?	28
	Har "Inställningar För Rotation Vid Kopiering" avaktiverats i inställningsläget?	28
<b>FÖRSTORA/FÖRMINSKA FUNKERAR INTE</b>	Är inställningarna för original, papper och förhållande korrekta?	28
<b>BILDEN ÄR FÖR LJUS ELLER FÖR MÖRK</b>	Är bilden för ljus?	29
	Är bilden för mörk?	29
	Har du valt ett lämpligt exponeringsläge för originaltypen?	29
	Är den totala kopiedensiteten för ljus?	29
<b>SIGNALER ÄR AV</b>	Har du utfört "Automatisk gråkalibrering (för kopiering)"?	29
<b>DELAR AV BILDEN ÄR AVSKURNA</b>	Har du valt ett lämpligt storleksförhållande mellan original och pappersstorlek?	30
	Använder du ett original i AB (tumstorlek)?	30
<b>KOPIORNA KOMMER UT TOMMA</b>	Är originalet placerat på rätt håll?	30
<b>JAG VILL KOPIERA FLERA A4-SIDOR PÅ ETT A4-BLAD</b>	Använd N-upp.	30



## DUBBELSIDIG KOPIERING FUNGERAR INTE



### Kontroll

Är papperstypinställningen för det valda facket en papperstyp som inte kan användas för dubbelsidig kopiering?

Använder du en speciell typ av papper eller papper av speciellt format?

Försöker du kopiera med inställningar som inte tillåter dubbelsidig kopiering?



### Åtgärd

- Kontrollera "Papperskassett Inställningar" i inställningsläget.  
⇒ "Inställningar" → [Systeminställningar] → [Allmänna inställningar] → [Inställningar för papper] → [Papperskassett Inställningar] → [Registrering av papperskassett] → [Matar in godkänt jobb]  
Kontrollera [Fack- inställningar] på startskärmen.  
Tryck på vald kassett. I skärmen som visas trycker du på knappen [Pappersegenskap].  
Om kryssrutan [Inaktivera Duplex] på skärmen för pappersegenskaper är  kan kassetten inte användas för dubbelsidig utskrift. Ändra papperstyp till en typ som kan användas för dubbelsidig utskrift.

- Information om papperstyper och pappersformat som kan användas för dubbelsidig kopiering finns i "SPECIFIKATIONER" i startguiden.

- Dubbelsidig kopiering kan oftast kombineras med andra speciallägen men vissa kombinationer fungerar inte. När en omöjlig kombination väljs visas ett meddelande om detta på pekpanelen.



## ROTERA KOPIA FUNGERAR INTE



### Kontroll

Valde du kopieringsförhållandet manuellt?

Kopierar du med användarinställningar som inte tillåter rotation vid kopiering?

Har "Inställningar För Rotation Vid Kopiering" avaktiverats i inställningsläget?



### Åtgärd

- Kopiera med ett automatiskt kopieringsförhållande.
- Rotation vid kopiering kan oftast kombineras med andra speciallägen men vissa kombinationer fungerar inte. När en omöjlig kombination väljs visas ett meddelande om detta på pekpanelen.
- Fråga administratören.  
Om du är administratör, aktivera [Inställningar För Rotation Vid Kopiering].  
⇒ Välj [Systeminställningar] → [Kopieringsinställningar] → [Villkors Inställn.] → [Inställningar För Rotation Vid Kopiering] → [Rotation vid kopiering] i "Inställningar".



## FÖRSTORA/FÖRMINSKA FUNGERAR INTE



### Kontroll

Är inställningarna för original, papper och förhållande korrekta?



### Åtgärd

- Kontrollera att originalformatet som visas på skärmen är korrekt. Efter det kontrollerar du att papperet har valts. Tryck på knappen [Förhållande] och därefter på [Auto Återg.]. Lämpligt förhållande för originalet och papperet visas.



## BILDEN ÄR FÖR LJUS ELLER FÖR MÖRK



### Kontroll

Är bilden för ljus?

Är bilden för mörk?

Har du valt ett lämpligt exponeringsläge för originaltypen?



### Åtgärd

■ Välj ett lämpligt exponeringsläge för det original som ska kopieras och justera exponeringsnivån manuellt.

■ Välj något av följande lägen beroende på originaltypen. (Detta kan ställas in i normalt läge.)

• **Text**

Använd detta läge för vanliga textdokument.

• **Text/utskrivet foto**

Det här läget ger bäst balans vid kopiering av original som innehåller både text och utskrivna foton, till exempel en tidning eller katalog.

• **Text/foto**

Det här läget ger bäst balans vid kopiering av original som innehåller både text och foton, till exempel ett textdokument med ett påklippt foto.

• **Utskrivet foto**

Det här läget passar bäst om du vill kopiera tryckta fotografier, till exempel foton i tidningar eller kataloger.

• **Foto**

Använd detta läge för att kopiera foton.

• **Karta**

Det här läget passar bäst för att kopiera ljusa färgnyanser eller finstilt text som finns på de flesta kartor.

• **Ljust original**

Använd det här läget för original som har skrivits med blyerts.

Är den totala kopiedensiteten för ljus?

■ Ändra den totala kopiedensiteten med någon av metoderna nedan.

• **Ändra standardinställning**

Välj "Inställningar (webbversion)" – [Systeminställningar] → [Justering av bildkvalitet] → [Kopiera bildkvalitet] → [Snabb kvalitetsjustering]. Sätt standardinställningen [2] på [3 (Skarp)] för att öka den totala densiteten, eller på [1 (Jämn)] för att minska den totala densiteten.

• **Ändra inställning tillfälligt**

Välj Normalt läge (inställningen kan inte ändras i Enkelt läge). I [Övrigt] → [Snabb kvalitetsjustering] sätter du standardinställningen [2] på [3 (Skarp)] för att öka den totala densiteten, eller på [1 (Jämn)] för att minska den totala densiteten. Inställningen återställs automatiskt när du återgår till startskärmen.



## SIGNALER ÄR AV



### Kontroll

Har du utfört "Automatisk gråkalibrering (för kopiering)"?



### Åtgärd

■ Be administratören att utföra "Automatisk gråkalibrering (för kopiering)".  
⇒ "Inställningar (administratör)" → [Systeminställningar] → [Justering av bildkvalitet] → [Delade funktioner] → [Automatisk gråkalibrering (för kopiering)].



## DELAR AV BILDEN ÄR AVSKURNA



### Kontroll

Har du valt ett lämpligt storleksförhållande mellan original och pappersstorlek?

Använder du ett original i AB (tumstorlek)?



### Åtgärd

■ Välj en lämplig inställning för storleksförhållande.

■ När du kopierar en AB (tumstorlek) bör du ställa in originalformatet manuellt.



## KOPIORNA KOMMER UT TOMMA



### Kontroll

Är originalet placerat på rätt håll?



### Åtgärd

■ När du använder dokumentglaset ska du lägga i originalet med framsidan nedåt. När du använder den automatiska dokumentmataren, placera originalet med framsidan uppåt.



## JAG VILL KOPIERA FLERA A4-SIDOR PÅ ETT A4-BLAD



### Kontroll

Använd N-upp.



### Åtgärd

■ Med N-upp kan du förminska och kopiera bilder från upp till åtta A4-sidor på ett enda blad. Tryck på knappen [N-upp].  
I normalt läge kan du också lägga till ramar till N-upp-kopior.



## CHECKLISTA

Har administratören stängt av funktionerna?

Vissa funktioner kan ha blivit avstängda i systeminställningarna. När användarautentisering är aktiv kan de funktioner som du kan använda begränsas av dina användarinställningar. Fråga administratören.

<b>? Problem</b>	<b>✓ Kontroll</b>	<b>Sida</b>
<b>MASKINEN SKRIVER INTE UT</b>	Är din dator korrekt ansluten till maskinen?	32
	Är maskinen ansluten till samma nätverk (LAN osv.) som datorn?	32
	Används rätt IP-adress? (Windows)	32
	Använder du en skrivarport som skapats med en TCP/IP-standardport? (Windows)	32
	Är datorn i ett instabilt tillstånd?	32
	Har maskinen angetts på rätt sätt i utskriftsprogrammet?	32
	Fungerar nätverksanslutningsenheterna normalt?	32
	Är I/O-tidsgränsinställningen för kort?	32
	Skrevs en meddelandesida ut?	33
	Har administratören stängt av funktionerna?	33
	Har du sparat inställningar i Villkorsstyrda inställningar som inte kan användas med den aktuella konfigurationen?	33
	<b>JAG VET INTE VILKEN SKRIVARDRIVRUTIN JAG SKA INSTALLERA</b>	Kontrollera funktionerna för varje skrivardrivrutin innan du installerar dem.
<b>JAG VET INTE HUR MAN AVBRYTER EN UTSKRIFT</b>	Följ stegen nedan för att avbryta utskrift	34
<b>DUBBELSIDIG UTSKRIFT FUNGERAR INTE</b>	Är papperstypinställningen för det valda facket en papperstyp som inte kan användas för dubbelsidig kopiering?	34
	Använder du en speciell typ av papper eller papper av speciellt format?	34
	Har administratören stängt av funktionerna?	34
<b>DET GÅR INTE ATT SKRIVA UT EN FIL DIREKT FRÅN EN DELAD MAPP PÅ EN DATOR</b>	Är [IPsec-inställningar] aktiverat på maskinen?	34
<b>ETT FACK, EN EFTERBEHANDLARE, ELLER ANNAN ENHET INSTALLERAD PÅ MASKINEN KAN INTE ANVÄNDAS</b>	Är kringutrustningen som är installerad på maskinen konfigurerad i skrivardrivrutinen?	35
<b>BILDEN ÄR KORNICG</b>	Är skrivardrivrutinens inställningar korrekt angivna för utskriftsjobbet?	35
<b>BILDEN ÄR FÖR LJUS ELLER FÖR MÖRK</b>	Är den totala svärtningsgraden för ljus?	35
	Behöver bilden (speciellt om det är ett foto) korrigeras?(Windows)	35
<b>SIGNALER ÄR AV</b>	Har du utfört "Automatisk gråkalibrering (för utskrift)"?	36
<b>TEXT OCH LINJER ÄR SUDDIGA OCH SVÅRA ATT SE</b>	Är den totala svärtningsgraden för ljus?	36
	Innehåller originaldatan fina linjer?	36
<b>DELAR AV BILDEN ÄR AVSKURNA</b>	Matchar det pappersformat som angavs av jobbet formatet på papperet i pappersfacket?	36
	Är utskriftsorienteringen (stående eller liggande) korrekt?	36
	Är marginalerna korrekt angivna i programmets layoutinställningar?	36
<b>BILDEN ÄR UPP OCH NER</b>	Använder du en typ av papper (stansat papper osv.) som endast kan laddas i en fast orientering?	37
	Har korrekt bindningsläge valts för dubbelsidig utskrift?	37
<b>FLERA TECKEN SKRIVS UT PÅ VARANDRA</b>	Är datorn eller maskinen i ett instabilt tillstånd?	37
<b>ROUTERN HAR BYTTS UT OCH NU KAN JAG INTE LÄNGRE SKRIVA UT MED MASKINEN</b>	Kan datorn ansluta till maskinen?	38



## MASKINEN SKRIVER INTE UT



### Kontroll

Är din dator korrekt ansluten till maskinen?

Är maskinen ansluten till samma nätverk (LAN osv.) som datorn?

Används rätt IP-adress? (Windows)

Använder du en skrivarport som skapats med en TCP/IP-standardport? (Windows)

Är datorn i ett instabilt tillstånd?

Har maskinen angetts på rätt sätt i utskriftsprogrammet?

Fungerar nätverksanslutningsenheterna normalt?

Är I/O-tidsgränstillställningen för kort?



### Åtgärd

■ Kontrollera att kabeln har anslutits ordentligt till LAN-uttaget på datorn och maskinen.  
Vid anslutning till ett nätverk måste du kontrollera att nätverkskabeln är korrekt ansluten till hubben.

▶ [Ström- och anslutningspositioner \(sidan 4\)](#)

■ Maskinen måste vara ansluten till samma nätverk som datorn.  
Fråga nätverksadministratören om du inte känner till vilket nätverk maskinen är ansluten till.

■ Kontrollera inställningen för IP-adress.  
Om maskinen inte har en permanent IP-adress (maskinen får en IP-adress från en DHCP-server), fungerar inte utskriften när IP-adressen ändras.  
Du kan kontrollera maskinens IP-adress på [Nätverksstatus] i inställningsläget.  
Om IP-adressen har ändrats ändrar du portinställningen i skrivardrivrutinen.  
⇒ "Inställningar" → [Status] → [Nätverksstatus]  
Se: Installationshandboken  
Om IP-adressen ändras ofta bör du tilldela en permanent IP-adress till maskinen.  
⇒ "Inställningar (administratör)" → [Systeminställningar] → [Nätverksinställningar]

■ Kontrollera PC-inställningarna.  
Det kanske inte går att skriva ut på rätt sätt när du använder en port som skapats med TCP/IP standardport i Windows och kryssrutan [SNMP-status är aktiverad] är . Ändra kryssrutan [SNMP-status är aktiverad] till .  
Se: Installationshandboken

■ Starta om datorn.  
Ibland går det inte skriva ut när du kör flera program samtidigt eller när det inte finns tillräckligt med minne eller hårddiskutrymme. Starta om datorn.

■ Kontrollera om maskinens skrivardrivrutin har valts från programmets utskriftsfönster.  
Om inte skrivardrivrutinen finns i listan över tillgängliga skrivardrivrutiner kanske den inte är korrekt installerad. Avinstallera skrivardrivrutinen och installera den på nytt.  
Se: Installationshandboken

■ Kontrollera att routrar och andra enheter för nätverksanslutningar fungerar som de ska.  
Om en av enheterna inte är påslagen eller inte fungerar korrekt kontrollerar du hur problemet ska åtgärdas i enhetens handbok.

■ Fråga administratören.  
Om tidsgränstillställningen är för kort kan fel uppstå vid utskrift till skrivaren. Be maskinens administratör att konfigurera en lämplig tidsgräns i "I/O-Tidsgräns".  
⇒ "Inställningar (administratör)" → [Systeminställningar] → [Skrivarinställningar] → [Villkors Inställn.] → [Inställningar För Gränssnitt] → [I/O-Tidsgräns].





### Kontroll

**Skrevs en meddelandesida ut?**



### Åtgärd

- Kontrollera meddelandesidan.  
Om ett utskriftsjobb inte kan utföras på angivet sätt och orsaken inte visas på skärmen, skrivs en meddelandesida ut med problemets orsak. Läs informationen och vidta åtgärder.  
En meddelandesida skrivs till exempel ut i följande situationer.
  - Utskriftsjobbet ryms inte i minnet.
  - En funktion som har förhindrats av administratören angavs.Fabrikens standardinställning för meddelandesidan är inaktiverad.

**Har administratören stängt av funktionerna?**

- Fråga administratören.  
När användarautentisering är aktiv kan de funktioner som du kan använda begränsas av dina användarinställningar. Fråga administratören.

**Har du sparat inställningar i Villkorsstyrda inställningar som inte kan användas med den aktuella konfigurationen?**

- Initiera Villkorsstyrda inställningar.  
Om du ändrar konfigurationen efter det att du ändrat Villkorsstyrda inställningar kanske skärmen Utskriftsinställningar inte visas. Återgå till den ursprungliga konfigurationen eller initiera Villkorsstyrda inställningar.



## JAG VET INTE VILKEN SKRIVARDRIVRUTIN JAG SKA INSTALLERA



### Kontroll

**Kontrollera funktionerna för varje skrivardrivrutin innan du installerar dem.**



### Åtgärd

- Varje skrivardrivrutin har speciella funktioner. Installera och använd de skrivardrivrutiner som passar dina behov.
  - Skrivardrivrutinen PCL6  
Maskinen stöder Hewlett-Packards PCL6-språk för skrivarmanövrering. Ger snabba utskrifter och är bra att använda för regelbundna utskriftsjobb.
  - Skrivardrivrutinen PS  
Skrivardrivrutinen PS har stöd för sidbeskrivningsspråket PostScript 3 som har utvecklats av Adobe Systems Incorporated.  
Utmärkt bildåtergivning som inkluderar detaljerad grafik.
  - Drivrutinen PPD  
Med drivrutinen PPD kan maskinen skriva ut med Windows PS-standardskrivardrivrutin.



### JAG VET INTE HUR MAN AVBRYTER EN UTSKRIFT



#### Kontroll

Följ stegen nedan för att avbryta utskrift



#### Åtgärd

- Om utskriftsdatan inte har buffrats i maskinen hänvisar vi till bruksanvisningen för ditt operativsystem eller program.  
Om utskriftsdatan har buffrats i maskinen trycker du på någon av knapparna [Jobb Status], [Köar] eller [Arbetskö] och väljer det jobb du vill radera från listan. Öppna åtgärdspanelen och tryck på [Avbryt/ta bort]. Ett meddelande som bekräftar detta visas. Tryck på knappen [Avbryt].



### DUBBELSIDIG UTSKRIFT FUNGERAR INTE



#### Kontroll

Är papperstypinställningen för det valda facket en papperstyp som inte kan användas för dubbelsidig kopiering?



#### Åtgärd

- Kontrollera "Papperskassett Inställningar" i inställningsläget.  
⇒ "Inställningar" → [Systeminställningar] → [Allmänna inställningar] → [Inställningar för papper] → [Papperskassett Inställningar] → [Registrering av papperskassett] → [Matar in godkänt jobb]  
Kontrollera [Fack- inställningar] på startskärmen.  
Tryck på vald kassett. I skärmen som visas trycker du på knappen [Pappersegenskap].  
Om kryssrutan [Inaktivera Duplex] på skärmen för pappersegenskaper är  kan kassetten inte användas för dubbelsidig utskrift. Ändra papperstyp till en typ som kan användas för dubbelsidig utskrift.

Använder du en speciell typ av papper eller papper av speciellt format?

- Information om papperstyper och pappersformat som kan användas för dubbelsidig kopiering finns i "SPECIFIKATIONER" i startguiden.

Har administratören stängt av funktionerna?

- Fråga administratören.  
Vissa funktioner kan ha blivit avstängda i systeminställningarna. Fråga administratören. När användarautentisering är aktiv kan de funktioner som du kan använda begränsas av dina användarinställningar. Fråga administratören.



### DET GÅR INTE ATT SKRIVA UT EN FIL DIREKT FRÅN EN DELAD MAPP PÅ EN DATOR



#### Kontroll

Är [IPsec-inställningar] aktiverat på maskinen?



#### Åtgärd

- Fråga administratören.  
När [IPsec-inställningar] är aktiverat i inställningsläget kanske det inte går att skriva ut en fil direkt från en delad mapp i din datormiljö. Kontakta administratören om du vill ha mer information om [IPsec-inställningar].  
⇒ "Inställningar" → [Säkerhets Inställning] → [IPsec-inställningar]



## ETT FACK, EN EFTERBEHANDLARE, ELLER ANNAN ENHET INSTALLERAD PÅ MASKINEN KAN INTE ANVÄNDAS



### Kontroll

Är kringutrustningen som är installerad på maskinen konfigurerad i skrivardrivrutinen?



### Åtgärd

- Öppna dialogrutan med skrivaregenskaper och klicka på [Automatisk konfiguration] under fliken [Alternativ]. (Windows)  
Se installationsguiden för programvaran om automatisk konfiguration inte verkställs.



## BILDEN ÄR KORNIG



### Kontroll

Är skrivardrivrutinens inställningar korrekt angivna för utskriftsjobbet?



### Åtgärd

- Kontrollera skrivardrivrutinens inställningar.  
När du väljer utskriftsinställningar ska du ställa in utskriftsläget på [600dpi], [600 dpi (hög kvalitet)] eller [1200dpi]. Om du vill ha en mycket tydlig bild väljer du [1200dpi].  
Windows: Upplösningsinställningen väljer du under fliken [Bildkvalitet] i egenskapsfönstret för skrivardrivrutinen.  
Mac OS: Välj menyn [Special2] i [Skrivarfunktioner] i utskriftsfönstret.



## BILDEN ÄR FÖR LJUS ELLER FÖR MÖRK



### Kontroll

Är den totala svärtningsgraden för ljus?



### Åtgärd

Behöver bilden (speciellt om det är ett foto) korrigeras?(Windows)

- Använd inställningen nedan för att ändra den totala svärtningsgraden.  
Välj "Inställningar (webbversion)" – [Systeminställningar] → [Justering av bildkvalitet] → [Skriv ut bildkvalitet] → [Snabb kvalitetsjustering]. Sätt standardinställningen [2] på [3 (Skarp)] för att öka den totala densiteten, eller på [1 (Jämn)] för att minska den totala densiteten.
- Kontrollera skrivardrivrutinens inställningar.  
Korrigera ljusstyrka och kontrast med [Bildjustering] under fliken [Bildkvalitet] i skrivardrivrutinen. Använd dessa inställningar för att göra enkla ändringar om du t.ex. inte har något bildredigeringsprogram på din dator.



## SIGNALER ÄR AV



### Kontroll

Har du utfört "Automatisk gråkalibrering (för utskrift)"?



### Åtgärd

- Be administratören att utföra "Automatisk gråkalibrering (för utskrift)".  
⇒ "Inställningar (administratör)" → [Systeminställningar] → [Justering bildkvalitet] → [Delade funktioner] → [Automatisk gråkalibrering (för utskrift)].



## TEXT OCH LINJER ÄR SUDDIGA OCH SVÅRA ATT SE



### Kontroll

Är den totala svärtningsgraden för ljus?



### Åtgärd

- Använd inställningen nedan för att ändra den totala svärtningsgraden. Välj "Inställningar (webbversion)" – [Systeminställningar] → [Justering bildkvalitet] → [Skriv ut bildkvalitet] → [Snabb kvalitetsjustering]. Sätt standardinställningen [2] på [3 (Skarp)] för att öka den totala densiteten, eller på [1 (Jämn)] för att minska den totala densiteten.

Innehåller originaldatan fina linjer?

- Ändra bredden på specifika utskrivna linjer. Välj "Inställningar (webbversion)" – [Systeminställningar] → [Justering bildkvalitet] → [Skriv ut bildkvalitet] → [Linjetjocklek]. Öka värdet på standardinställningen [5] för att få tjockare linjer, eller minska värdet för att få tunnare linjer. (Text och rasterdata, som t.ex. bitmap-bilder, kan inte ändras.)



## DELAR AV BILDEN ÄR AVSKURNA



### Kontroll

Matchar det pappersformat som angavs av jobbet formatet på papperet i pappersfacket?



### Åtgärd

- Kontrollera att pappersformatsinställningen matchar formatet på papperet i pappersfacket.  
Windows: Inställningen väljs under fliken [Papperskälla] i skrivardrivrutinen. Om [Papperskasset] är valt kontrollerar du papperet i facket och inställningen för pappersformat.  
Mac OS: Inställningen väljs i menyn [Utskriftsformat].

Är utskriftsorienteringen (stående eller liggande) korrekt?

- Ställ in utskriftsorienteringen så att den matchar bilden.  
Windows: Inställningen väljs under fliken [Allmänna] i skrivardrivrutinen.  
Mac OS: Inställningen väljs i menyn [Utskriftsformat].

Är marginalerna korrekt angivna i programmets layoutinställningar?

- Välj ett lämpligt pappersformat och lämpliga marginaler i programmets layoutinställningar  
Kanten på bilden kapas om den sticker ut utanför maskinens utskriftsområde.



## BILDEN ÄR UPP OCH NER



### Kontroll

Använder du en typ av papper (stansat papper osv.) som endast kan laddas i en fast orientering?

Har korrekt bindningsläge valts för dubbelsidig utskrift?



### Åtgärd

- Roterar bilden 180 grader före utskrift.  
När bildens och papperets format är likadana men orienteringen är olika, roteras bilden automatiskt så att det matchar papperet. Om papperet bara kan läggas in åt ett håll, kan dock detta innebära att bilden skrivs ut upp och ned. Om så är fallet roterar du bilden 180 grader innan du skriver ut.  
Windows: Inställningen väljs i "Orientering" under fliken [Allmänna] i skrivardrivrutinen.  
Mac OS: Inställningen väljs i menyn [Layout] i utskriftsfönstret.
- Se till att ställa in rätt bindningsposition.  
Vid dubbelsidig utskrift skrivs varannan sida ut upp och ner när blockbinding har valts som bindningsposition.  
Windows: Inställningen väljs under fliken [Allmänna] i skrivardrivrutinen.  
Mac OS: Inställningen väljs i menyn [Layout] i utskriftsfönstret.



## FLERA TECKEN SKRIVS UT PÅ VARANDRA



### Kontroll

Är datorn eller maskinen i ett instabilt tillstånd?



### Åtgärd

- Avbryt utskriften, starta om både datorn och maskinen och försök igen.  
Om det bara finns lite plats kvar i minnet eller på hårddisken, eller om ett stort antal jobb har köats i maskinen och bara lite minnesutrymme återstår, kan texten skrivas ut som hopblandade tecken.  
Avbryt utskrift:
  - Windows:  
Dubbelklicka på skrivarikonen som visas längst ned till höger i Aktivitetsfältet och klicka på "Avbryt alla dokument" (eller "Purge Print Documents") på menyn [Skrivare].
  - Mac OS:  
Dubbelklicka på maskinens namn i skrivarlistan, markera det jobb som ska tas bort och ta bort det.
  - Vid maskinen:  
Tryck på jobbstatusskärmen på manöverpanelen, tryck på knappen [Skriv ut] för att byta skärm, tryck på knappen för det utskriftsjobb som ska tas bort och tryck på [Avbryt/ta bort]. Ett meddelande som bekräftar detta visas. Tryck på knappen [Avbryt].

Om nonsenstecken fortfarande skrivs ut efter omstart, ber du administratören förlänga tidsgränsinställningen i [I/O-Tidsgräns] i inställningläget.  
⇒ "Inställningar (administratör)" → [Systeminställningar] → [Skrivar- inställningar] → [Villkors Inställn.] → [I/O-Tidsgräns].

Om hopblandade tecken fortfarande skrivs ut efter att du har vidtagit åtgärderna ovan måste du avinstallera skrivardrivrutinen och installera den igen.



## ROUTERN HAR BYTTS UT OCH NU KAN JAG INTE LÄNGRE SKRIVA UT MED MASKINEN



### Kontroll

#### Kan datorn ansluta till maskinen?



### Åtgärd

■ Nätverkanslutningen mellan maskinen och datorn kanske inte fungerar som den ska. Kontrollera maskinens IP-adress och datorns IP-adress och försäkra dig om att datorn kan ansluta till maskinen. Kontrollera också om korrekt "Skrivarport" är angiven i datorns drivrutinsinställningar.

- Kontrollera inställningen för IP-adress.

Om maskinen inte har en permanent IP-adress (maskinen får en IP-adress från en DHCP-server), fungerar inte utskriften när IP-adressen ändras.

Du kan kontrollera maskinens IP-adress på [Nätverksstatus] i inställningsläget.

Om IP-adressen har ändrats ändrar du portinställningen i skrivardrivrutinen.

⇒"Inställningar" → [Status] → [Nätverksstatus]

Se: Installationshandboken

Om IP-adressen ändras ofta bör du tilldela en permanent IP-adress till maskinen.

⇒"Inställningar (administratör)" → [Systeminställningar] → [Nätverks- inställningar]

- Kontrollera om rätt skrivarport är inställd på datorn.

Windows:

Klicka på [Start], välj [Inställningar] → [Enhet] → [Enheter och skrivare]. (I

Windows 8.1/Windows Server 2012 högerklickar du på [Start], väljer

[Kontrollpanelen] → [Visa enheter och skrivare] (eller [Enheter och skrivare]).)

(I Windows 7/Windows Server 2008 klickar du på [Start] och väljer [Enheter och skrivare].)

Markera och högerklicka på skrivaren → [Egenskaper för skrivare] → [Port]

Mac OS:

Radera skrivaren och installera sedan om den.



## CHECKLISTA

Har administratören stängt av funktionerna?

Vissa funktioner kan ha blivit avstängda i systeminställningarna. När användarautentisering är aktiv kan de funktioner som du kan använda begränsas av dina användarinställningar. Fråga administratören.

<b>? Problem</b>	<b>✓ Kontroll</b>	<b>Sida</b>
<b>ÖVERFÖRINGEN SKER INTE</b>	Är telefonlinjen korrekt ansluten?	40
	Är rätt uppringningsläge inställt för linjen?	40
	Hörs en upptagetton?	40
	Uppstod ett kommunikationsfel?	40
	Visas ett meddelande där det står att minnet är fullt?	41
	Visas ett meddelande där det står att originalstorleken inte kunde kännas av?	41
	Visar skärmen för jobbstatus (färdiga jobb) eller en sändningsrapport att sändningen misslyckats?	41
	Försökte du scanna ett vikt original?	41
<b>DET ÖVERFÖRDA FAXET KOMMER UT TOMT PÅ MOTTAGARSIDAN</b>	Kontrollera att deladress och kod är korrekta (Vid F-kodskommunikation)	41
	Är originalet placerat åt rätt håll?	41
<b>DET ÖVERFÖRDA FAXET FÖRMINSKAS AV DEN MOTTAGANDE FAXEN</b>	Om den mottagande enheten använder termopapper, har fel sida av papperet vänts utåt?	41
	Har rotationssändningen ställts in?	41
<b>ÖVERFÖRINGEN BÖRJAR INTE PÅ ANGIVEN TID</b>	Är enhetens klocka rätt ställd?	42
	Pågår en överföring?	42
<b>MASKINEN SKRIVER INTE UT EFTER MOTTAGNING</b>	Visas en skärm för inmatning av lösenord?	42
	Har kapande utskrift inaktiverats i inställningsläget (administratör)?	42
	Är vidarebefordran (Inkommande routing) aktiverat för ett mottaget fax?	42
<b>MANUELL MOTTAGNING/POLLINGMOTTAGNING ÄR INTE MÖJLIG</b>	Finns det för lite fritt minne?	43
<b>DEN MOTTAGNA BILDEN ÄR SVAG</b>	Är originalet som faxades också blekt?	43
<b>MASKINEN PÅBÖRJAR INTE FAXMOTTAGNING</b>	Har mottagningsläge ställts in på [Manuell Mottagning] i systeminställningarna?	43
	Finns det för lite fritt minne?	43
<b>DET GÅR INTE ATT RINGA</b>	Är en sidotelefon inkopplad?	44
	Har sidotelefonen aktiverats i inställningsläget? (När en sidotelefon är ansluten)	44
	Är det upptaget?	44
<b>DU KAN INTE PRATA MED DEN ANDRA PERSONEN</b>	Ringde du upp med hjälp av högtalaren?	44
<b>DET GÅR INTE ATT LAGRA EN ADRESS (EN ENSKILD DIREKTVALSKNAPP ELLER GRUPPKNAPP)</b>	Har maximalt antal knappar lagrats?	45
<b>DET GÅR INTE ATT REDIGERA ELLER RADERA EN ADRESS (EN ENSKILD DIREKTVALSKNAPP ELLER GRUPPKNAPP)</b>	Används knappen för en reserverad eller pågående överföring?	45
	Har administratören stängt av funktionerna?	45
	Har din administratör aktiverat en funktion som förhindrar redigering/radering?	45
<b>JAG VILL KONTROLLERA HISTORIKEN FÖR SÄNDNINGAR/MOTTAGNINGAR</b>	Tryck på knappen [Sändningshistorik]. (Endast sändningshistorik)	45
	Kontrollera med knappen [Jobb Status].	45
<b>JAG VET INTE HUR MAN VIDAREBEFORDRAR MOTTAGNA FAX</b>	Använd inställningarna för vidarebefordring av mottagna fax i inställningsläget.	46



Problem	Kontroll	Sida
<b>JAG VET INTE HUR MAN FÖRHANDSGRANSKAR MOTTAGNA FAX</b>	Aktivera bildens inställningar för förhandsgranskning för mottagna fax i inställningsläget.	46
<b>MEDDELANDELJUD ÄR FÖR HÖGA ELLER FÖR LÅGA, ELLER ÄR INTE HÖRBARA (VOLYMJUSTERING)</b>	Har du justerat volymen i högtalarinställningarna för inställningsläget?	47
	Du kan justera volymen på den ursprungliga ljudsignalen vid slutförd scanning i Ljudsignal vid slutförd scanning för inställningsläget.	47
<b>JAG VET INTE HUR MAN LAGRAR ELLER SKRIVER UT INFORMATION OM AVSÄNDAREN</b>	Du kan lagra information om avsändaren i "Eget namn och Destinationsinställning" i inställningsläget.	47
<b>GRUPPSÄNDNING FUNGERAR INTE</b>	Har grupsändning avaktiverats i inställningsläget (administratör)?	47
<b>INDIKATORN FÖR FAXMOTTAGNING/DATA STÄNGS INTE AV</b>	Hämtade du ett mottaget fax som skrevs ut?	48
	Hindrar ett fel mottagna fax från att skrivas ut?	48
<b>JAG VET INTE HUR MAN KONTROLLERAR EN ADRESS NÄR MAN SKICKAR ETT FAX</b>	Tryck på knappen [Adressöversikt].	48
	Har "Läget för bekräftelse av faxdestination" aktiverats i inställningsläget?	48



## ÖVERFÖRINGEN SKER INTE



### Kontroll



### Åtgärd

<b>Är telefonlinjen korrekt ansluten?</b>	<ul style="list-style-type: none"> <li>■ Kontrollera telefonlinjens anslutning, vägguttaget och förlängningskablar så att alla anslutningar är ok. <ul style="list-style-type: none"> <li>▶ <a href="#">Ström- och anslutningspositioner (sidan 4)</a></li> </ul> </li> </ul>
<b>Är rätt uppringsläge inställt för linjen?</b>	<ul style="list-style-type: none"> <li>■ Be din administratör att bekräfta att "Inställning Av Uppringsläge" är korrekt inställt för den linje du använder. <ul style="list-style-type: none"> <li>Välj typ av telefonlinje i "Inställning Av Uppringsläge" i inställningsläget (administratör).</li> <li>⇒ "Inställningar" → [Systeminställningar] → [Inställningar För Bildsändn.] → [Faxinställningar] → [Standard- Inställningar] → [Inställning Av Uppringsläge]</li> </ul> </li> </ul>
<b>Hörs en upptagetton?</b>	<ul style="list-style-type: none"> <li>■ Om det är upptaget hos mottagaren kommer sändningen att tillfälligt avbrytas varefter ett nytt försök görs automatiskt efter en kort stund. Fabriken standardinställning: Två försök på ett intervall om tre minuter. <ul style="list-style-type: none"> <li>⇒ "Inställningar" → [Systeminställningar] → [Inställningar För Bildsändn.] → [Faxinställningar] → [Sändningsinställningar] → [Återupprättning vid upptaget]</li> <li>Om du vill avbryta sändningen trycker du på jobbstatusskärmen på manöverpanelen. Tryck sedan på knappen för det utskriftsjobb som du vill radera och därefter på knappen [Avbryt/ta bort] i åtgärdspanelen. Ett meddelande som bekräftar detta visas. Tryck på knappen [Avbryt].</li> </ul> </li> </ul>
<b>Uppstod ett kommunikationsfel?</b>	<ul style="list-style-type: none"> <li>■ Om ett fel uppstår som förhindrar överföring kommer överföringen att tillfälligt avbrytas för att sedan återupptas automatiskt efter ett kort tidsintervall. Fabriken standardinställning: Två försök på ett intervall om tre minuter. <ul style="list-style-type: none"> <li>⇒ "Inställningar (administratör)" → [Systeminställningar] → [Inställningar För Bildsändn.] → [Faxinställningar] → [Sändningsinställningar] → [Återupprättning vid kommunikationsfel]</li> <li>Om du vill avbryta sändningen trycker du på jobbstatusskärmen på manöverpanelen. Tryck sedan på knappen för det utskriftsjobb som du vill radera och därefter på knappen [Avbryt/ta bort] i åtgärdspanelen. Ett meddelande som bekräftar detta visas. Tryck på knappen [Avbryt].</li> <li>Denna enhet stöder felkorrektionsläge (ECM) och är konfigurerad för att på nytt sända delar av ett fax som förvanskats pga. störningar på telefonlinjen.</li> <li>⇒ "Inställningar" → [Systeminställningar] → [Inställningar För Bildsändn.] → [Faxinställningar] → [Standard- Inställningar] → [FELKORRIGERINGSLÄGE (ECM)]</li> </ul> </li> </ul>





## Kontroll



## Åtgärd

Visas ett meddelande där det står att minnet är fullt?

- Dela upp originalen i uppsättningar och faxa varje uppsättning separat, eller använd direktöverföring.  
Om minnet blir fullt avbryts överföringen.

Visas ett meddelande där det står att originalstorleken inte kunde kännas av?

- Lägg i originalet igen.  
Om originalstorleken ändå inte känns av korrekt anger du originalstorleken manuellt.

Visar skärmen för jobbstatus (färdiga jobb) eller en sändningsrapport att sändningen misslyckats?

- Prova att sända på nytt.  
Om sändningen fortfarande inte lyckas efter det inställda antalet återuppringningsförsök som angetts i [Återuppringning vid upptaget] eller [Återuppringning vid kommunikationsfel], kommer överföringsfelet att visas på skärmen för jobbstatus och i transaktionsrapporten.

Försökte du scanna ett vikt original?

- Följ instruktionerna på skärmen, vik upp originalet, lägg det i den automatiska dokumentmataren igen och scanna det igen.  
Om ett vikt original läggs i den automatiska dokumentmataren uppstår ett fel och scanningen avbryts när det faktiska originalformatet detekteras under scanning.

Kontrollera att deladress och kod är korrekta (Vid F-kodskommunikation)

- Kontrollera med operatören för den andra maskinen för att säkerställa att deladress och lösenord är korrekt.



## DET ÖVERFÖRDA FAXET KOMMER UT TOMT PÅ MOTTAGARSIDAN



## Kontroll



## Åtgärd

Är originalet placerat åt rätt håll?

- Lägg i originalet igen, åt rätt håll, och skicka igen.  
När du använder dokumentglaset ska du lägga i originalet med framsidan nedåt.  
När du använder den automatiska dokumentmataren, placera originalet med framsidan uppåt. Placera originalet korrekt och sänd faxet igen.

Om den mottagande enheten använder termopapper, har fel sida av papperet vänts utåt?

- Kontrollera med operatören av den andra enheten.



## DET ÖVERFÖRDA FAXET FÖRMINSKAS AV DEN MOTTAGANDE FAXEN



## Kontroll



## Åtgärd

Har rotationssändningen ställts in?

- Aktivera "Inställning För Rotation Vid Sändning" före överföring.  
När [Inställning För Rotation Vid Sändning] inte är aktiverat (bilden roteras inte), kan ett original som placerats stående förminsкас av mottagande fax.  
⇒ "Inställningar" → [Systeminställningar] → [Inställningar För Bildsändn.] → [Faxinställningar] → [Sändningsinställningar] → [Inställning För Rotation Vid Sändning] →   
Om "Blandade originalformat" är aktiverat i Övrigt och ett original med annan bredd skickas kommer överföring med rotation att avaktiveras.



## ÖVERFÖRINGEN BÖRJAR INTE PÅ ANGIVEN TID



### Kontroll

Är enhetens klocka rätt ställd?

Pågår en överföring?



### Åtgärd

- Ställ klockan.  
⇒ "Inställningar" → [Systeminställningar] → [Allmänna inställningar] → [Klocka]
- Om en annan överföring pågår vid den angivna tidpunkten, kommer den tidsinställda överföringen att påbörjas när det pågående jobbet avslutats.



## MASKINEN SKRIVER INTE UT EFTER MOTTAGNING



### Kontroll

Visas en skärm för inmatning av lösenord?

Har kapande utskrift inaktiverats i inställningsläget (administratör)?

Är vidarebefordran (Inkommande routning) aktiverat för ett mottaget fax?



### Åtgärd

- Skriv in rätt lösenord med sifferknapparna.  
[Lagringsinställning för utskrift av mottagna data] är aktiverad. Om du inte känner till lösenordet, fråga administratören.  
⇒ "Inställningar (administratör)" → [Systeminställningar] → [Inställningar För Bildsändn.] → [Allmänna inställningar] → [Villkors Inställn.] → [Lagringsinställning för utskrift av mottagna data]
- Fyll på papper av samma storlek som det mottagna faxet.  
Om [Skriv ut i verklig storlek (Tillåt inte delning)] är aktiverat i [Inställningar För Utskriftsstil] i inställningsläget (administratör) och ett fax som är större än något laddat papper tas emot, tas faxet emot och lagras i minnet utan att skrivas ut. (Men när ett fax längre än A3 (11" x 17") tas emot skrivs det ut på flera pappersark.)  
⇒ "Inställningar" → [Systeminställningar] → [Inställningar För Bildsändn.] → [Faxinställningar] → [Mottagningsinställningar] → [Inställningar För Utskriftsstil]
- Om du behöver skriva ut ett mottaget fax, fråga din administratör.  
När funktionen för inkommande routning är aktiverad kommer mottagna fax automatiskt att vidareändas till en angiven adress. Om [Skriv ut vid fel] är valt när inkommande routning är vald, kommer mottagna fax bara att skrivas ut när fel uppstår.  
⇒ "Inställningar (administratör)" → [Inställningar För Bildsändn.] → [Inkommande routning (vidarebefordra/spara) inställningar] → [Administrations- inställningar] → [Inställningar för inkommande routning]



## MANUELL MOTTAGNING/POLLINGMOTTAGNING ÄR INTE MÖJLIG



### Kontroll

Finns det för lite fritt minne?



### Åtgärd

- Om något av följande stämmer, kan du skriva ut eller radera mottagna fax för att öka det tillgängliga minnet för mottagning av fax.
  - Minnet innehåller data som har mottagits med inställningen för kontroll av mottagen bild aktiverad.
  - Minnet innehåller data som har tagits emot med konfidentiell mottagning eller som skyddas av ett lösenord.
  - Ett fax sparas i minnesboxen.



## DEN MOTTAGNA BILDEN ÄR SVAG



### Kontroll

Är originalet som faxades också blekt?



### Åtgärd

- Be avsändaren att skicka faxet på nytt och att använda en lämplig (mörkare) exponeringsgrad.



## MASKINEN PÅBÖRJAR INTE FAXMOTTAGNING



### Kontroll

Har mottagningsläge ställts in på [Manuell Mottagning] i systeminställningarna?



### Åtgärd

- Ställ in mottagningsläget på [Autom. Mottagning].  
När mottagningsläget är inställt på [Manuell Mottagning] tar maskinen inte emot fax automatiskt.  
⇒ "Inställningar (administratör)" → [Systeminställningar] → [Inställningar För Bildsändn.] → [Ta emot/Vidarebefordra faxdata (manuellt)] → [Faxinställningar] → [Mottagningsinställningar]  
När [Växla från manuell till automatisk mottagning] har valts i inställningsläge och ett fax tas emot i läget Manuell mottagning kopplar maskinen automatisk om till automatisk mottagning enligt det angivna antalet signaler och tar emot faxet.  
Be din administratör att aktivera denna inställning.  
⇒ "Inställningar (administratör)" → [Systeminställningar] → [Inställningar För Bildsändn.] → [Faxinställningar] → [Mottagningsinställningar] → [Växla från manuell till automatisk mottagning] → [Omkoppling till automatisk mottagning] →

Finns det för lite fritt minne?

- Öka mängden tillgängligt minne.
  - Minnet innehåller data som har mottagits med inställningen för kontroll av mottagen bild aktiverad.
  - Minnet innehåller data som har tagits emot med konfidentiell mottagning eller som skyddas av ett lösenord.
  - Ett fax sparas i minnesboxen.



## DET GÅR INTE ATT RINGA



### Kontroll

Är en sidotelefon inkopplad?

Har sidotelefonen aktiverats i inställningsläget?  
(När en sidotelefon är ansluten)

Är det upptaget?



### Åtgärd

■ Kontrollera anslutningarna.  
Kontrollera telefonlinjens anslutning, vägguttaget och förlängningskablar så att alla anslutningar är ok.

■ Be administratören att aktivera [Inställningar För Extern Telefon]  
⇒ "Inställningar (administratör)" → [Systeminställningar] → [Inställningar För Bildsändn.] → [Faxinställningar] → [Standard- Inställningar] → [Inställningar För Extern Telefon] →

■ Vänta tills kommunikationen är klar.



## DU KAN INTE PRATA MED DEN ANDRA PERSONEN



### Kontroll

Ringde du upp med hjälp av högtalaren?



### Åtgärd

■ Använd sidotelefonen.  
När du ringer upp med hjälp av högtalaren kommer du att höra den andra partens röst, men den personen kommer inte att höra din röst. Använd sidotelefonen.  
(Om en sidotelefon inte finns kan du inte tala med den andra parten.)



## DET GÅR INTE ATT LAGRA EN ADRESS (EN ENSKILD DIREKTVALSKNAPP ELLER GRUPPKNAPP)



### Kontroll

Har maximalt antal knappar lagrats?



### Åtgärd

- Justera antalet lagrade knappar.  
Ta bort adresser (direktvalsknappar och gruppknappar) som inte används.



## DET GÅR INTE ATT REDIGERA ELLER RADERA EN ADRESS (EN ENSKILD DIREKTVALSKNAPP ELLER GRUPPKNAPP)



### Kontroll

Används knappen för en reserverad eller pågående överföring?



### Åtgärd

- Vänta tills överföringen är slutförd eller avbryt överföringen och redigera sedan knappen eller ta bort den.

Har administratören stängt av funktionerna?

- Fråga administratören.  
Vissa funktioner kan ha blivit avstängda i systeminställningarna.

Har din administratör aktiverat en funktion som förhindrar redigering/radering?

- Fråga administratören.  
Om din administratör har aktiverat inställningar som [Inställningar för inkommande routning] kan du inte redigera eller ta bort knappar.  
⇒ "Inställningar (administratör)" → [Inställningar För Bildsändn.]  
→ [Inkommande routning (vidarebefordra/spara) inställningar] → [Inställningar för inkommande routning]



## JAG VILL KONTROLLERA HISTORIKEN FÖR SÄNDNINGAR/MOTTAGNINGAR



### Kontroll

Tryck på knappen [Sändningshistorik]. (Endast sändningshistorik)



### Åtgärd

- Tryck på knappen [Sändningshistorik] (läget Enkelt fax) för att visa sändningshistoriken. I normalt läge trycker du på knappen [Sändningshistorik] på åtgärdspanelen.

Kontrollera med knappen [Jobb Status].

- Tryck på knappen [Jobb Status] och sedan på fliken [Fax] för att kontrollera statusen för faxarbeten. Kontrollera tidigare historik för sändningar och mottagningar genom att trycka på knappen [Slutfört]. Skriv ut kommunikationsresultat genom att öppna åtgärdspanelen och tryck på [Skriv ut bild Skickar aktivitetsrapport].



## JAG VET INTE HUR MAN VIDAREBEFORDRAR MOTTAGNA FAX



### Kontroll

Använd inställningarna för vidarebefordring av mottagna fax i inställningsläget.



### Åtgärd

- Du kan vidarebefordra mottagna fax till en förinställd destination. Aktivera [Inställningar för inkommande routning] i "Inställningart (administratör)" - [Systeminställningar] → [Inställningar För Bildsändn.] → [Inkommande routning (vidarebefordra/spara) inställningar]. Tryck på [Lägg till] och ange destination och villkor för vidarebefordring. När inställningar är klara vidarebefordras mottagna fax enligt de angivna villkoren.



## JAG VET INTE HUR MAN FÖRHANDSGRANSKAR MOTTAGNA FAX



### Kontroll

Aktivera bildens inställningar för förhandsgranskning för mottagna fax i inställningsläget.



### Åtgärd

- Du kan vidarebefordra mottagna fax till en förinställd destination. Aktivera [Inställning bildkontroll mottagen data] i "Inställningart (administratör)" - [Systeminställningar] → [Inställningar För Bildsändn.] → [Allmänna inställningar] → [Villkors Inställn.] → [Inställning för förhandsgranskning]. När ett fax tas emot trycker du på ikonen som visas bredvid knappen [Jobb Status] överst på skärmen. I skärmen för systeminformation trycker du på fliken [Händelseinformation] och sedan på knappen [Kontrollera fax- mottagningsbild]. Tryck på knappen för det mottagna fax du vill kontrollera och sedan på [Kontrollera bild] i åtgärdspanelen för att förhandsgranska faxet.



## MEDDELANDELJUD ÄR FÖR HÖGA ELLER FÖR LÅGA, ELLER ÄR INTE HÖRBARA (VOLYMJUSTERING)



### Kontroll

Har du justerat volymen i högtalarinställningarna för inställningsläget?

Du kan justera volymen på den ursprungliga ljudsignalen vid slutförd scanning i Ljudsignal vid slutförd scanning för inställningsläget.



### Åtgärd

■ Justera lurens volym, ringsignalvolym, linjeövervakningsvolym, volym för sändning/mottagning klar och volym för fel på sändning/mottagning i "Inställningart (administratör)".  
⇒ "Inställningar (administratör)" → [Systeminställningar] → [Inställningar För Bildsändn.] → [Faxinställningar] → [Standard- Inställningar] → [Högtalarinställningar]

■ Ett "klar"-ljud hörs när scanningen av originalet har slutförts. I "Inställningar (administratör)" väjer du [Systeminställningar] → [Inställningar För Bildsändn.] → [Allmänna inställningar] → [Villkors Inställn.] → [Ljudsignal Vid Slutförd Scanning] för att justera volymen.



## JAG VET INTE HUR MAN LAGRAR ELLER SKRIVER UT INFORMATION OM AVSÄNDAREN



### Kontroll

Du kan lagra information om avsändaren i "Eget namn och Destinationsinställning" i inställningsläget.



### Åtgärd

■ Om du vill lagra information om avsändaren väljer du "Inställningar (administratör)"  
- [Systeminställningar] → [Inställningar För Bildsändn.] → [Allmänna inställningar] → [Eget namn och Destinationsinställning].



## GRUPPSÄNDNING FUNGERAR INTE



### Kontroll

Har grupsändning avaktiverats i inställningsläget (administratör)?



### Åtgärd

■ Grupsändning kan inte utföras när "Inställningart (administratör)" – [Systeminställningar] → [Inställningar För Bildsändn.] → [Faxinställningar] → [Sändningsinställningar] → [Inaktivera faxgrupsändning] har avaktiverats.



## INDIKATORN FÖR FAXMOTTAGNING/DATA STÄNGS INTE AV



### Kontroll

Hämtade du ett mottaget fax som skrevs ut?

Hindrar ett fel mottagna fax från att skrivas ut?



### Åtgärd

■ Indikatorn för faxmottagning/data blinkar tills mottagna fax har hämtats.

■ Indikatorn för faxmottagning/data blinkar när mottagna fax förblir i minnet utan att skrivas ut. Åtgärda felet som förhindrar utskrift.



## JAG VET INTE HUR MAN KONTROLLERAR EN ADRESS NÄR MAN SKICKAR ETT FAX



### Kontroll

Tryck på knappen [Adressöversikt].

Har ”Läget för bekräftelse av faxdestination” aktiverats i inställningsläget?



### Åtgärd

■ Tryck på knappen [Adressöversikt] för att visa en lista över adresser.

■ Aktivera ”Inställningart (administratör)” – [Systeminställningar] → [Inställningar För Bildsändn.] → [Faxinställningar] → [Standard- Inställningar] → [Bekräftelseläge faxdestination]. När denna inställning har aktiverats visas ett meddelande med en adressbekräftelse när du skickar ett fax för att förhindra felaktig sändning.





## CHECKLISTA

Har administratören stängt av funktionerna?

Vissa funktioner kan ha blivit avstängda i systeminställningarna. När användarautentisering är aktiv kan de funktioner som du kan använda begränsas av dina användarinställningar. Fråga administratören.

<b>Problem</b>	<b>Kontroll</b>	<b>Sida</b>
<b>ÖVERFÖRINGEN SKER INTE</b>	Har du valt rätt destination (destinationsinformation)? Är rätt information (e-postadress eller FTP-serverinformation) lagrad för destinationen?	50
	Överskrider bildfilen den storleksgräns för e-postbilagor som angetts i inställningsläget (administratör)?	50
	Överskred bildfilen e-postserverns storleksgräns för bifogade filer? (När Scanna till e-post används)	50
	Har mappen i destinationsdatorn ställts in som en delad mapp så att filer kan sändas till den? (När Scanna till nätverksmapp används)	50
	Är [IPsec-inställningar] aktiverat på maskinen? (När Scanna till nätverksmapp används)	50
	Försökte du scanna ett vikt original?	50
	Har både direkta SMTP-adresser och andra adresser angetts som destinationer?	50
<b>AUTOMATISKT VAL AV FÄRGLÄGE FUNGERAR INTE KORREKT</b>	Scannar du en av följande originaltyper?	51
<b>DEN MOTTAGNA BILDFILEN KAN INTE ÖPPNAS</b>	Fungerar mottagarens visningsprogram med formatet på de bilddata som tas emot?	51
	Visas ett meddelande om att du måste ange lösenord?	51
<b>JAG VET INTE HUR MAN ANGER ORIGINAL/SÄNDNINGSTORLEK</b>	Använder du läget Enkel?	51
<b>ÖVERFÖRINGEN TAR LÅNG TID</b>	Är upplösningsinställningen rätt inställd vid scanning?	52
<b>EN DESTINATION ÄR FÖRVALD</b>	Har [Inställning för standardadress] aktiverats i inställningsläget?	52
<b>DEN SCANNADE BILDEN ÄR BESKUREN</b>	Är scanningsinställningen för originalet mindre än originalets verkliga storlek?	52
<b>KVALITETEN PÅ DEN SCANNADE BILDEN ÄR DÄLIG</b>	Är originalet tryckt material, till exempel en bok eller en tidskrift?	53
	Är färgläget inställt på [Mono2] när du scannar ett original i färg eller gråskala?	53
	Ingår Internetfaxadresser i överföringen?	53
	Är upplösningsinställningen för låg?	53
	Är komprimeringsförhållandet för högt?	53
<b>DEN SCANNADE BILDEN ÄR TOM</b>	Är originalet placerat åt rätt håll?	53
<b>DEN SCANNADE BILDEN ÄR UPP OCH NER ELLER PÅ SIDAN</b>	Ingår Internetfaxadresser i överföringen?	54
<b>JPEG VALDES FÖR FILTYPEN, MEN FILEN SKAPADES SOM EN TIFF-FIL</b>	Valde du [Mono2] i färgläget?	54
<b>FILSTORLEKEN ÄR STOR</b>	Var färgläget inställt på [Gråskala] när du scannade ett monokromt original?	54
	Är upplösningsinställningen för hög?	54
	Är komprimeringsförhållandet för lågt?	54
<b>DET GÅR INTE ATT LAGRA EN ADRESS (EN ENSKILD DIREKTVALSKNAPP ELLER GRUPPKNAPP)</b>	Har maximalt antal knappar lagrats?	55
<b>DET GÅR INTE ATT REDIGERA ELLER RADERA EN ADRESS (EN ENSKILD DIREKTVALSKNAPP ELLER GRUPPKNAPP)</b>	Används knappen för en reserverad eller pågående överföring?	55
	Har din administratör aktiverat en funktion som förhindrar redigering/radering?	55



<b>Problem</b>	<b>Kontroll</b>	<b>Sida</b>
<b>JAG VILL ÄNDRA FORMAT ELLER KOMPRIMERING PÅ EN SCANNAD BILD</b>	Använd knappen [Format].	55
<b>JAG VET INTE HUR MAN KONTROLLERAR EN ADRESS NÄR MAN SKICKAR EN BILD</b>	Tryck på knappen [Adressöversikt].	55
<b>ROUTERN HAR BYTTS UT OCH NU KAN JAG INTE LÄNGRE ANVÄNDA SCANNA TILL NÄTVERSMAPP ELLER SCANNA</b>	Har maskinens IP-adress ändrats?	56



## ÖVERFÖRINGEN SKER INTE



### Kontroll



### Åtgärd

Har du valt rätt destination (destinationsinformation)? Är rätt information (e-postadress eller FTP-serverinformation) lagrad för destinationen?

- Se till att rätt information är lagrad för destinationen och att destinationen är den rätta.  
Om sändning via e-post (scanna till e-post) inte lyckas kan felmeddelandet "Ej levererat meddelande" sändas till den mottagande administratörens e-postadress. Denna information kan hjälpa dig att ta reda på anledningen till problemet.

Överskrider bildfilen den storleksgräns för e-postbilagor som angetts i inställningsläget (administratör)?

- Fråga administratören.  
Om din administratör har ställt in en storleksgräns för filer som får överföras kan filer som överskrider den storleken inte överföras.

Överskred bildfilen e-postserverns storleksgräns för bifogade filer? (När Scanna till e-post används)

- Minska storleken på den bifogade filen (minska antalet sidor som ska scannas) för en e-postsändning.  
Du kan även minska filstorleken genom att scanna med en lägre upplösningsinställning. Fråga din serveradministratör (eller Internetleverantör eller liknande) hur stora filer som får sändas i ett e-postmeddelande.
- När [Skicka Destinationslänk] är valt, sparas data på maskinens hårddisk och en URL-länk till sparade data skickas med e-post till destinationen. Mottagaren laddar ned filen via länken. Eftersom metoden inte påverkas av e-postserverns begränsningar kan du använda den när det inte går att minska filstorleken.

Har mappen i destinationsdatorn ställts in som en delad mapp så att filer kan sändas till den? (När Scanna till nätverkssmapp används)

- Om destinationsmappen inte har konfigurerats som en delad mapp väljer du "Dela" i mappegenskaperna.  
Om mappen har flyttats eller ändrats på annat sätt kan "Dela"-inställningen ha avbrutits.

Är [IPsec-inställningar] aktiverat på maskinen? (När Scanna till nätverkssmapp används)

- Fråga administratören.  
När [IPsec-inställningar] har aktiverats i inställningsläget kan det hända att det inte är möjligt att scanna till en delad mapp i vissa datorsystem.  
⇒ "Inställningar (administratör)" → [Systeminställningar] → [Säkerhetsinställning]. → [IPsec-inställningar]

Försökte du scanna ett vikt original?

- Följ instruktionerna på skärmen, vik upp originalet, lägg det i den automatiska dokumentmataren igen och scanna det igen.  
Om ett vikt original läggs i den automatiska dokumentmataren uppstår ett fel och scanningen avbryts när det faktiska originalformatet detekteras under scanning.

Har både direkta SMTP-adresser och andra adresser angetts som destinationer?

- Gruppsändningar till både direkta SMTP-adresser och andra adresser kan inte användas. Skicka till direkta SMTP-adresser och andra adresser separat.



## AUTOMATISKT VAL AV FÄRGLÄGE FUNGERAR INTE KORREKT



### Kontroll

Scannar du en av följande originaltyper?

När Svartvit inte har valts:

- Innehåller papperet färg eller är det färgat?

När Färg inte har valts:

- Är färgen i originalet mycket ljus?
- Är färgen i originalet mycket mörk, nästan svart?
- Är det bara ett litet område på originalet som innehåller färg?



### Åtgärd

- Ange färgläget manuellt.

När färgläget är inställt på [Auto] känner maskinen av om originalet är svartvitt eller i färg när du trycker på knappen [Färg Start]. I de fall som beskrivs till vänster kan dock den automatiska avkänningen ge ett felaktigt resultat.



## DEN MOTTAGNA BILDFILEN KAN INTE ÖPPNAS



### Kontroll

Fungerar mottagarens visningsprogram med formatet på de bilddata som tas emot?

Visas ett meddelande om att du måste ange lösenord?



### Åtgärd

- Använd ett program som fungerar med den valda filtypen och komprimeringsläget. Filen kanske kan öppnas om du ändrar filtyp och komprimeringsläge vid överföringen.

- Be avsändaren om lösenordet eller be att få bilden sänd i ett okrypterat format. Den mottagna filen är en krypterad PDF-fil.



## JAG VET INTE HUR MAN ANGER ORIGINAL/SÄNDNINGSTORLEK



### Kontroll

Använder du läget Enkel?



### Åtgärd

- Använd normalt läge för att ställa in originalformat och sändningsstorlek. Tryck på knappen [Original] i grundskärmen för normalt läge. Ange scanningsformat (originalformat) och ange den sändningsstorlek som ska tas emot på destinationen.



## ÖVERFÖRINGEN TAR LÅNG TID



### Kontroll

Är upplösningstillningen rätt inställd vid scanning?



### Åtgärd

- Välj inställningar för upplösning och datakomprimering som är lämpliga för målet med sändningen.  
Tänk på följande om du vill skapa bilddata som är balanserade vad gäller upplösning och filstorlek:  
Upplösningstillningen:  
Den förvalda upplösningstillningen är [200x200dpi] i "E-post", "FTP/dator", "Nätverksmapp" och "Scanna till extern minnesenhet" och [200x100dpi] i Internetfaxläge. Om originalet inte innehåller en halvtonsbild, t.ex. ett foto eller en illustration, kommer scanning med standardupplösningen att ge en mer praktisk och användbar bild. En högre upplösningstillning eller inställningen [Halvton] (endast i Internetfaxläget) bör endast väljas om originalet innehåller ett foto och du vill att prioritet ska ges till kvaliteten på fotot. Kom ihåg att om detta alternativ väljs kommer en större fil att skapas än om standardinställningen används.



## EN DESTINATION ÄR FÖRVALD



### Kontroll

Har [Inställning för standardadress] aktiverats i inställningstillningen?



### Åtgärd

- Om du vill skicka till en annan destination än standarddestinationen trycker du på knappen [Ångra].  
Om det är du som är administratör och du vill ändra eller inaktivera standarddestinationen ska du ändra inställningar enligt behov under [Inställning för standardadress].  
⇒ "Inställningar (administratör)" → [Systeminställningar] → [Inställningar För Bildsändn.] → [Scannings- inställningar] → [Standardadress] → [Inställning för standardadress]



## DEN SCANNADE BILDEN ÄR BESKUREN



### Kontroll

Är scanningsinställningen för originalet mindre än originalets verkliga storlek?



### Åtgärd

- Ställ in scanningsstorleken till den faktiska storleken.  
Om du har ställt in en mindre storlek än den faktiska originalstorleken, kan du placera originalet enligt referenspositionen för den valda scanningsstorleken. Om du t.ex. scannar ett A4-original (8-1/2" x 11") med inställningen B5 (5-1/2" x 8-1/2") på dokumentglasets ska du rikta in originalet med hjälp av dokumentglasets skala till vänster så att området som du vill scanna passar in på scanningsområdet B5 (5-1/2" x 8-1/2").



## KVALITETEN PÅ DEN SCANNADE BILDEN ÄR DÅLIG



### Kontroll

Är originalet tryckt material, till exempel en bok eller en tidskrift?

Är färgläget inställt på [Mono2] när du scannar ett original i färg eller gråskala?

Ingår Internetfaxadresser i överföringen?

Är upplösningstillningen för låg?

Är komprimeringsförhållandet för högt?



### Åtgärd

■ Gör följande för att minska moare-effekten:  
Vertikala mönster (moare) kan uppstå när originalet är tryckt. Välj [Övrigt] → [Skärpa] i grundskärmen för normalt läge och jämna till kanterna på bilden för att minska moire-effekten (endast i "E-post", "FTP/dator", "Nätverksmapp" och "Scanna till extern minnesenhet"). Det kan också gå att reducera moaré-effekten genom att ändra upplösning eller flytta originalet (eller ändra dess vinkel) något på dokumentglaset.

■ Med färgläget [Mono2] ersätts färgerna i originalet med antingen svart eller vitt. Detta passar original som endast innehåller text. För original med illustrationer är det emellertid bäst att använda knappen [SV/V Start] med färgläget inställt på [Gråskala], eller att ställa in färgläget för knappen [Färg Start] på [Fullfärg] eller [Gråskala] och därefter utföra scanningen.

■ Om du vill skicka en högupplöst bild till destinationerna "E-post", "FTP/dator" eller "Nätverksmapp" ska du sända den till scanner- och Internetfaxdestinationer separat.

■ En låg upplösningstillning ger en grövre bild. Om du ökar upplösningstillningen får du en jämnare bild. (Ju högre upplösning desto större filstorlek.)

■ Om komprimeringsförhållandet är högt när "Färgläge"-överföringen är inställd på fullfärg eller gråskala kan det hända att brus är märkbart och färger är matta. Sätt [Filformat] → "Komprimeringsförhållande" på ett lägre värde för att minska bruset och förstärka färgerna. (Ju lägre komprimeringsförhållande desto större filstorlek.)  
Detta ställs in i normalt läge.



## DEN SCANNADE BILDEN ÄR TOM



### Kontroll

Är originalet placerat åt rätt håll?



### Åtgärd

■ Lägg i originalet igen, åt rätt håll, och skicka igen.  
När du använder dokumentglaset ska du lägga i originalet med framsidan nedåt. När du använder den automatiska dokumentmataren, placera originalet med framsidan uppåt.



## DEN SCANNADE BILDEN ÄR UPP OCH NER ELLER PÅ SIDAN



### Kontroll

Ingår Internetfaxadresser i överföringen?



### Åtgärd

- Skicka bilden till scanningsläges- och Internetfaxlägesdestinationer separat. När destinationer "E-post", "FTP/dator" och "Nätverksmapp" och Internetfaxdestinationer ingår i en grupsändning används orienteringen för Internetfaxet och därför är filens orientering kanske inte den rätta när du visar den på en dator.



## JPEG VALDES FÖR FILTYPEN, MEN FILEN SKAPADES SOM EN TIFF-FIL



### Kontroll

Valde du [Mono2] i färgläget?



### Åtgärd

- Ändra färgläget till [Fullfärg] eller [Gråskala] och tryck sedan på knappen [Start]. När [JPEG] väljs som filtyp och bilden scannas i Mono2, skapas filen som en TIFF-fil.



## FILSTORLEKEN ÄR STOR



### Kontroll

Var färgläget inställt på [Gråskala] när du scannade ett monokromt original?



### Åtgärd

Är upplösningstillningen för hög?

Är komprimeringsförhållandet för lågt?

- [Gråskala] passar när du vill ha en bild på text eller ett foto av hög kvalitet, men filstorleken blir större. Om du använder [Mono2] för ett original som endast innehåller text minskas filstorleken avsevärt. Detta ställs in i normalt läge.
- Ju högre upplösningstillning desto större filstorlek. Om du minskar upplösningen får du en grövre bild, men filstorleken blir mindre.
- Om komprimeringsförhållandet har ett lågt värde när färgläget är inställt på [Fullfärg] eller [Gråskala] blir filstorleken större. Om [Filformat] → [Komprimeringsförhållande] har ett högre värde kan det hända att brus blir märkbart och färger blir matta, men filstorleken blir mindre. Detta ställs in i normalt läge.



## DET GÅR INTE ATT LAGRA EN ADRESS (EN ENSKILD DIREKTVALSKNAPP ELLER GRUPPKNAPP)



### Kontroll

Har maximalt antal knappar lagrats?



### Åtgärd

- Justera antalet lagrade knappar.  
Ta bort adresser (direktvalsknappar och gruppknappar) som inte används.



## DET GÅR INTE ATT REDIGERA ELLER RADERA EN ADRESS (EN ENSKILD DIREKTVALSKNAPP ELLER GRUPPKNAPP)



### Kontroll

Används knappen för en reserverad eller pågående överföring?



### Åtgärd

Har din administratör aktiverat en funktion som förhindrar redigering/radering?

- Vänta tills överföringen är slutförd eller avbryt överföringen och redigera sedan knappen eller ta bort den.
- Fråga administratören.  
Om din administratör har aktiverat inställningar såsom [Inställning för standardadress] eller [Inställningar för inkommande routning], kan knappar inte redigeras eller tas bort.



## JAG VILL ÄNDRA FORMAT ELLER KOMPRIMERING PÅ EN SCANNAD BILD



### Kontroll

Använd knappen [Format].



### Åtgärd

- Du kan använda knappen [Format] för att ställa in format och komprimeringsprocent på en fil som ska sparas eller skickas. I normalt läge kan du skapa en fil för ett antal originalsidor.  
[Specificerade sidor per fil] kan användas.



## JAG VET INTE HUR MAN KONTROLLERAR EN ADRESS NÄR MAN SKICKAR EN BILD



### Kontroll

Tryck på knappen [Adressöversikt].



### Åtgärd

- Tryck på knappen [Adressöversikt] för att visa en lista över adresser.



## ROUTERN HAR BYTTS UT OCH NU KAN JAG INTE LÄNGRE ANVÄNDA SCANNA TILL NÄTVERSMAPP ELLER SCANNA



### Kontroll

Har maskinens IP-adress ändrats?



### Åtgärd

- Kontrollera inställningen för IP-adress.  
Om maskinen inte har en permanent IP-adress (maskinen får en IP-adress från en DHCP-server), kommer det inte gå att använda scanning till nätverksmapp eller scanning om IP-adressen ändras.  
Du kan kontrollera maskinens IP-adress på [Nätverksstatus] i inställningsläget. Om IP-adressen har ändrats ändrar du portinställningen i skrivardrivrutinen.  
⇒ "Inställningar" → [Status] → [Nätverksstatus]  
Se: Installationshandboken  
Om IP-adressen ändras ofta bör du tilldela en permanent IP-adress till maskinen.  
⇒ "Inställningar (administratör)" → [Systeminställningar] → [Nätverksinställningar]





## CHECKLISTA

(Endast maskiner med HDD)

Har administratören stängt av funktionerna?

Vissa funktioner kan ha blivit avstängda i systeminställningarna. När användarautentisering är aktiv kan de funktioner som du kan använda begränsas av dina användarinställningar. Fråga administratören.

<b>Problem</b>	<b>Kontroll</b>	<b>Sida</b>
<b>DOKUMENTARKIVERING SKER INTE</b>	Har du aktiverat dokumentarkivering i skrivardrivrutinen?	57
<b>ETT JOBB KAN INTE SPARAS I EN EGEN MAPP</b>	Visas de egna mapparna som har skapats med maskinen i "Mappinformation"? (Vid utskrift)	58
<b>EN SPARAD FIL HAR FÖRSVUNNIT</b>	Har den anpassade mappen en PIN-kod?	58
	Tryckte du på knappen [Skriv ut och radera data] för att skriva ut en lagrad fil?	58
<b>EN FIL KAN INTE RADERAS</b>	Har automatisk radering av filer i dokumentarkivet aktiverats?	58
	Är filens egenskap inställd på [Skydda]?	58
<b>EN FILS EGENSKAPER KAN INTE STÄLLAS IN PÅ [Konfidentiellt]</b>	Finns filen i mappen Snabbfil?	59
<b>EN KONFIDENTIELL FIL ELLER KONFIDENTIELL MAPP KAN INTE ÖPPNAS</b>	Har du angett rätt lösenord/PIN-kod?	59
<b>JAG KAN INTE LAGRA ELLER ÄNDRA ETT FILNAMN ELLER NAMNET PÅ EN ANPASSAD MAPP</b>	Innehåller namnet tecken som inte kan användas i fil- eller mappnamn?	59
<b>ETT FILNAMN KAPAS</b>	Lagrades filnamnet i inställningarna för avancerad överföring vid scanning eller Internetfaxöverföring?	59
<b>JAG VET INTE HUR MAN SCANNAR TILL USB-MINNE</b>	Har du satt i USB-minnet?	60
	Valde du [Scanna till ext. minnesenh] i [Scanna till hårddisk/USB] i läget Enkel scanning?	60
	Valde du [Scanna till extern minnesenhet] i läget Dokumentarkivering?	60
<b>JAG VET INTE HUR MAN SKRIVER UT DIREKT FRÅN USB</b>	Har du satt i USB-minnet?	60
	Valde du [Välj fil från USB-minne för utskrift] i läget Dokumentarkivering?	60



## DOKUMENTARKIVERING SKER INTE



### Kontroll

Har du aktiverat dokumentarkivering i skrivardrivrutinen?



### Åtgärd

- Aktivera dokumentarkivering.  
I utskriftsläget aktiverar du dokumentarkivering under fliken [Jobbhantering] i skrivardrivrutinen.  
I andra lägen än utskriftsläge specificerar du inställningar för dokumentarkivering från Snabbfil eller Fil.



### ETT JOBB KAN INTE SPARAS I EN EGEN MAPP



#### Kontroll

Visas de egna mapparna som har skapats med maskinen i "Mappinformation"?  
(Vid utskrift)

Har den anpassade mappen en PIN-kod?



#### Åtgärd

■ Klicka på knappen [Hämta mappnamn] på dokumentarkiveringsskärmen i skrivardrivrutinen när du vill visa de anpassade mappar som skapats på datorn.

■ Ange den PIN-kod som konfigurerats i maskinen på skärmen för att spara dokumentarkivering.



### EN SPARAD FIL HAR FÖRSVUNNIT



#### Kontroll

Tryckte du på knappen [Skriv ut och radera data] för att skriva ut en lagrad fil?

Har automatisk radering av filer i dokumentarkivet aktiverats?



#### Åtgärd

■ Tryck på knappen [Skriv ut och spara data] för att skriva ut igen.  
Om du skriver ut filen genom att trycka på knappen [Skriv ut och radera data] raderas filen automatiskt när den har skrivits ut.  
Filens egenskaper kan ställas in på [Skydda] för att förhindra att filen raderas av misstag.

■ Kontakta maskinens administratör om filer som du behöver har raderats.  
När [Automatisk radering av filinställningar] är aktiverat i inställningsläget raderas filerna i de angivna mapparna med jämna mellanrum. (Filen kan raderas även om dess egenskaper är [Konfidentiellt] eller [Skydda].)  
⇒ "Inställningar (administratör)" → [Systeminställningar] → [Inställningar Dokument- arkivering] → [Automatisk radering av filinställningar].



### EN FIL KAN INTE RADERAS



#### Kontroll

Är filens egenskap inställd på [Skydda]?



#### Åtgärd

■ En fil kan inte tas bort om egenskapen är inställd på [Skydda].  
Ändra filens egenskaper från [Skydda] till [Dela] och radera sedan filen.



## EN FILS EGENSKAPER KAN INTE STÄLLAS IN PÅ [Konfidentiellt]



### Kontroll

Finns filen i mappen Snabbfil?



### Åtgärd

- Flytta filen till en annan mapp och sätt därefter egenskapen på "Konfidentiellt". [Konfidentiellt] kan inte väljas för en fil i mappen Snabbfil. (Observera att [Skydda] kan väljas för en fil i mappen Snabbfil för att förhindra att den enkelt raderas.)



## EN KONFIDENTIELL FIL ELLER KONFIDENTIELL MAPP KAN INTE ÖPPNAS



### Kontroll

Har du angett rätt lösenord/PIN-kod?



### Åtgärd

- Fråga administratören.



## JAG KAN INTE LAGRA ELLER ÄNDRA ETT FILNAMN ELLER NAMNET PÅ EN ANPASSAD MAPP



### Kontroll

Innehåller namnet tecken som inte kan användas i fil- eller mappnamn?



### Åtgärd

- Följande tecken kan inte användas i fil- eller mappnamn:  
? / " : < > \* \ |



## ETT FILNAMN KAPAS



### Kontroll

Lagrades filnamnet i inställningarna för avancerad överföring vid scanning eller Internetfaxöverföring?



### Åtgärd

- Om namnet lagrades i inställningarna för avancerad överföring innan inställningarna för Snabbfil eller Fil konfigurerades används det namnet för den lagrade filen. Om antalet tecken i namnet överskrider det tillåtna antalet tecken för ett snabbfilnamn (30 tecken) tas inte tecken efter det 30:e tecknet med.



# JAG VET INTE HUR MAN SCANNAR TILL USB-MINNE



## Kontroll

Har du satt i USB-minnet?

Valde du [Scanna till ext. minnesenh] i [Scanna till hårddisk/USB] i läget Enkel scanning?

Valde du [Scanna till extern minnesenh] i läget Dokumentarkivering?



## Åtgärd

■ När du sätter i USB-minnet i maskinen visas ett meddelande. Tryck på knappen [Scanna till extern minnesenh] för att scanna till USB-minne. Skärmen för extern minnesenh i läget Enkel scanning visas. Lägg originalet på plats och tryck på knappen [Start] för att scanna dokumentet till USB-minnet. Du kan markera kryssrutan [Utför detaljinställning] för att välja detaljerade sparningsinställningar.

■ När [Scanna till ext. minnesenh] har valts i [Scanna till hårddisk/USB] i läget Enkel scanning sparas det scannade dokumentet till det anslutna USB-minnet.

■ När [Scanna till extern minnesenh] har valts i åtgärdspanelen för läget Dokumentarkivering sparas det scannade dokumentet till det anslutna USB-minnet.



# JAG VET INTE HUR MAN SKRIVER UT DIREKT FRÅN USB



## Kontroll

Har du satt i USB-minnet?

Valde du [Välj fil från USB-minne för utskrift] i läget Dokumentarkivering?



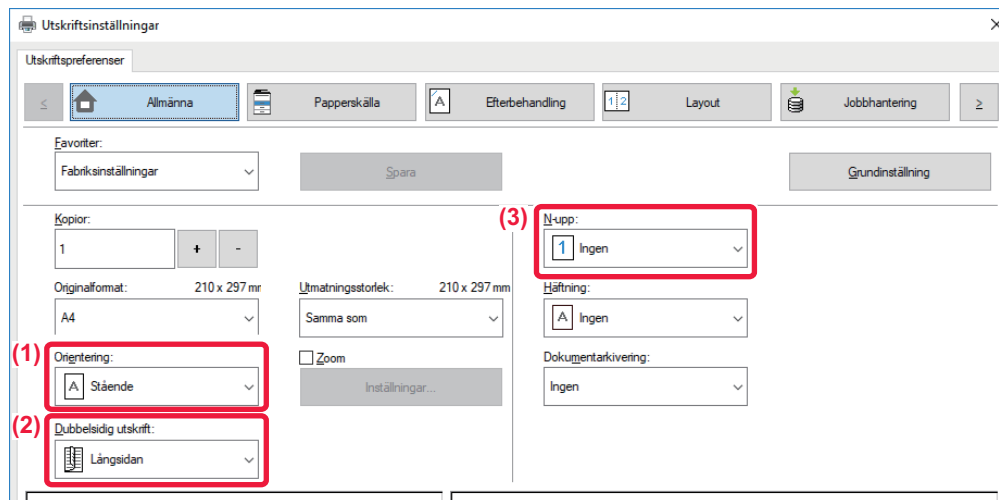
## Åtgärd

■ När du sätter i USB-minnet i maskinen visas ett meddelande. Skriv ut direkt från USB genom att trycka på knappen [Skriv ut från extern minnesenh (USB)].

■ Tryck på [Välj fil från USB-minne för utskrift] i åtgärdspanelen för läget Dokumentarkivering.



## Snabbguide till vanligt förekommande utskriftsmetoder



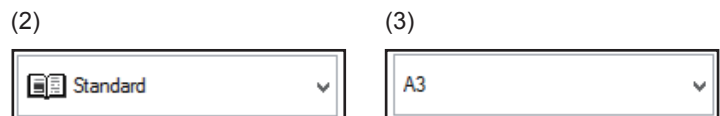
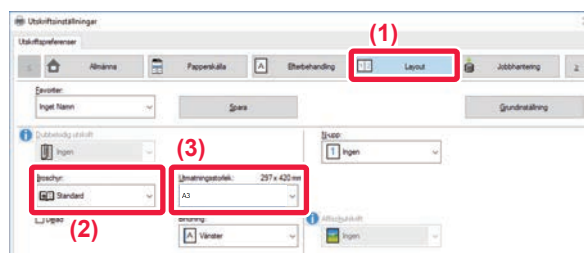
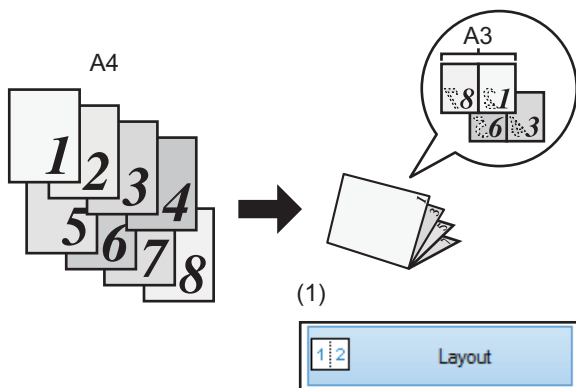
Utmatning	Orientering på original	Utskriftsresultat		Pappersfack		Drivrutinsinställning
				Typ av fack	Utskriftssida	
Dubbelsidig utskrift	 	 	➔	Kassetter 1 - 4	Framsida uppåt	(1) Stående
				Handinmatningsfack, Storkassett	Framsida nedåt	(2)* Längsidan
Dubbelsidig utskrift	 	 	➔	Kassetter 1 - 4	Framsida uppåt	(1)* Liggande
				Handinmatningsfack, Storkassett	Framsida nedåt	(2)* Kortsidan



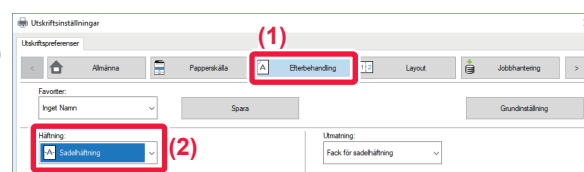
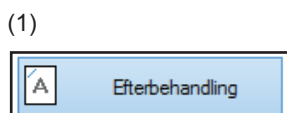
Utmatning	Orientering på original	Utskriftsresultat	Pappersfack		Drivrutinsinställning	
			Typ av fack	Utskriftssida		
Dubbsidig utskrift och N upp (2 i 1)			→	Kassetter 1 - 4	Framsidan uppåt	(1) <input type="text" value="A Stående"/>
				Handinmatningsfack, Storkassett	Framsidan nedåt	(2)* <input type="text" value="Kortsidan"/>
			→	Kassetter 1 - 4	Framsidan uppåt	(1)* <input type="text" value="A Liggande"/>
				Handinmatningsfack, Storkassett	Framsidan nedåt	(2)* <input type="text" value="Längsidan"/>
						(3)* <input type="text" value="1 2 2-upp"/>

\* Måste ändras från standardinställning.

## Broschyr



När [Sadelhäftning] också används  
(Om en slutbehandlare för rygghäftning har installerats)



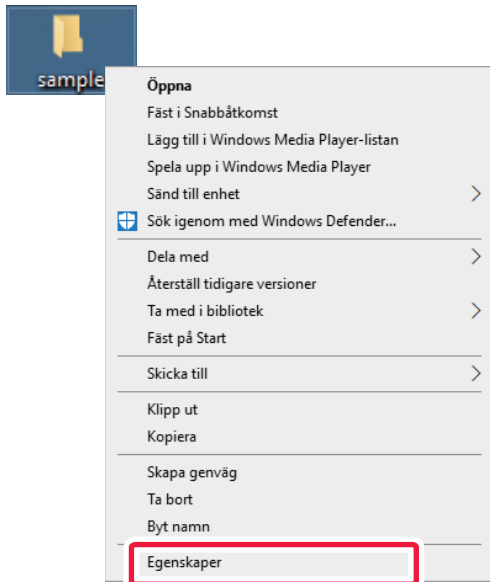


# Scanna ett dokument till din dator

## Skapa en nätverksmapp

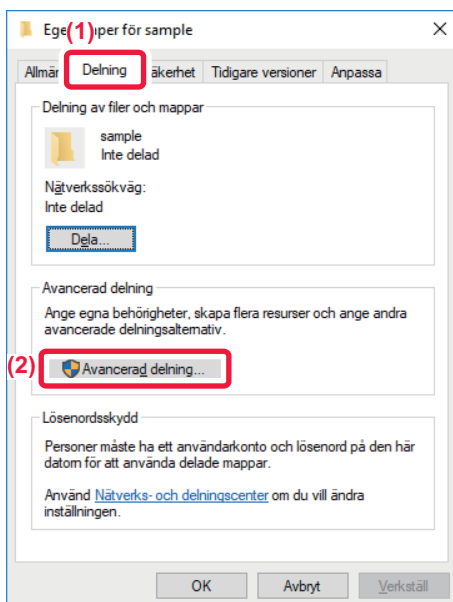
Nedan ges ett exempel på hur en mapp med namnet "exempel" delas med alla i nätverket.

1



När du har skapat en mapp med namnet "exempel" på skrivbordet högerklickar du och väljer [Egenskaper].

2



Klicka på [Delning] och [Avancerad delning].



3

Avancerad delning

Dela ut den här mappen

Inställningar

Resursnamn:  
sample

Lägg till Ta bort

Begränsa antalet samtidiga användare till: 20

Kommentarer:

Behörigheter Cache

OK Avbryt Verkställ

Markera kryssrutan [Dela ut den här mappen] och klicka på knappen [Behörighet].

4

Behörigheter för sample

Resursbehörigheter

Ge alla användarna (1)

Alla

Lägg till... Ta bort

Behörigheter för Alla (2)

	Tillåt	Neka
Ändra	<input checked="" type="checkbox"/>	<input type="checkbox"/>
Läsa	<input checked="" type="checkbox"/>	<input type="checkbox"/>

OK Avbryt Verkställ

Välj "Alla", markera kryssrutorna [Tillåt] vid [Ändra] och [Läsa], och klicka på [OK].

5

Klicka på knappen [OK] i skärmen "Avancerad delning" för att stänga skärmen och klicka på knappen [Stäng].





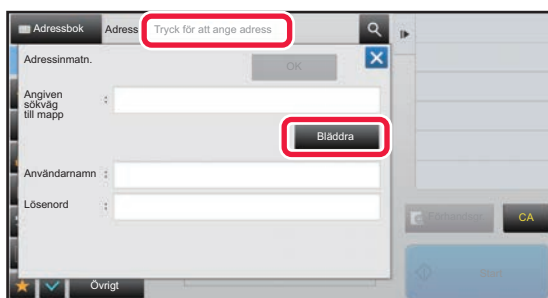
## Skicka ett dokument till en delad mapp

1



Tryck på ikonen för läget [Nätverksmapp].

2





Tryck på "Tryck för att ange adress" och på knappen [Bläddra] i nätverksmappens inmatningsskärm.

3

Tryck på knappen för arbetsgruppen som du vill få tillgång till.



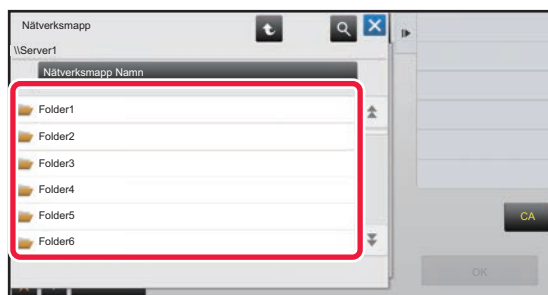
- Tryck på ikonen  och skriv in ett sökord om du vill söka efter en arbetsgrupp, server eller nätverksmapp.
- Upp till 100 arbetsgrupper, 100 servrar och 100 nätverksmappar visas.
- Tryck på  för att återgå till skärmen i steg 2.

4

Tryck på knappen för den server eller dator som du vill få tillgång till.

Om en skärm som uppmanar dig att ange användarnamn och lösenord visas ska du kontrollera med serveradministratören och ange rätt användarnamn och lösenord.

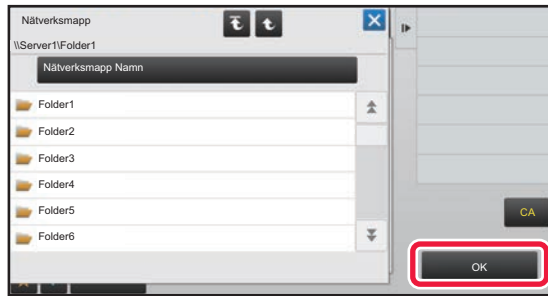
5



Tryck på knappen för nätverksmappen.



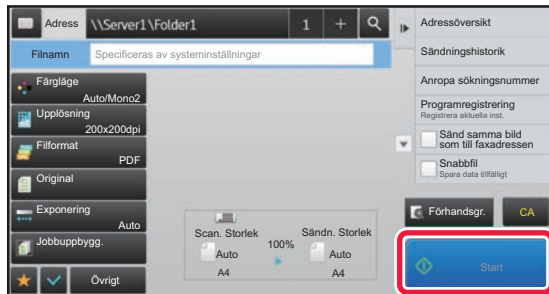
6



**Tryck på knappen [OK] när du är klar med inställningarna.**

Du återvänder till den skärm som visas i steg 2. Tryck på knappen [OK] igen för att bekräfta destinationen.

7

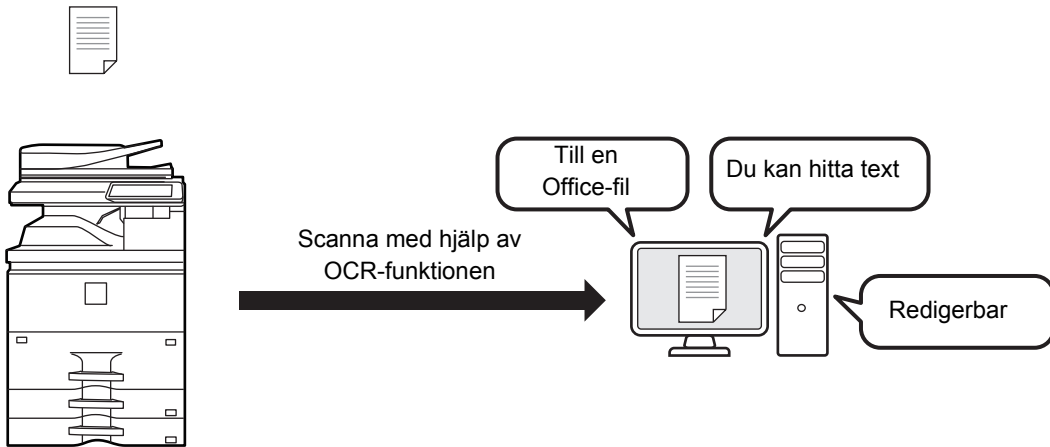




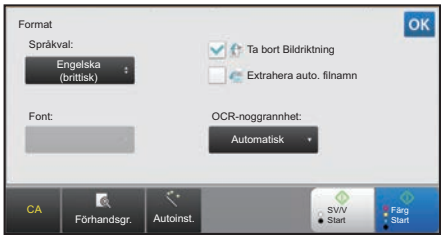
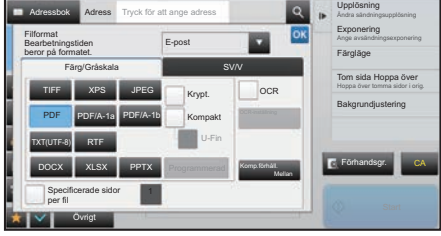
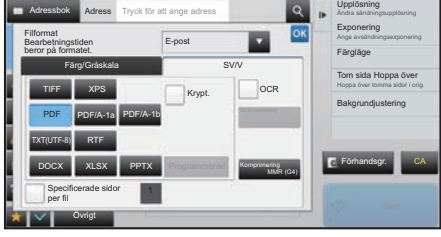
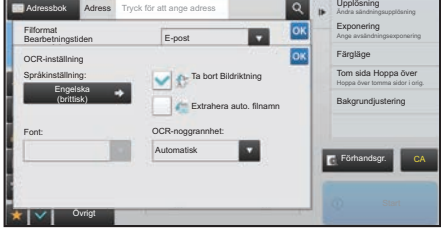
**Tryck på [Start].**



# Ändra scanningsinställningarna

Du kan konvertera ett skannat dokument direkt till en Office-fil eller till en sökbar PDF-fil där du kan hitta text.



Läge	Formatinställning	OCR-inställning
Enkelt läge	<p>När knappen [Färg/Gråskala] har valts</p>  <p>När knappen [Svartvit] har valts</p> 	
Normalt läge	<p>När knappen [Färg/Gråskala] har valts</p>  <p>När knappen [Svartvit] har valts</p> 	

**SHARP**®

SHARP CORPORATION