

## 問題排解

在想了解更多功能資訊的圖示上按一下。



一般



影印機



印表機



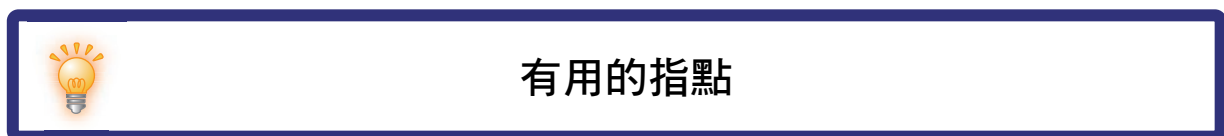
傳真



影像傳送



文書管理



有用的指點

# 前言

## 關於本指南

此指南提供如何使用機台及問題處置方式的資訊。  
若是遇到問題，請於聯絡支援中心前查閱本指南。

### 請注意

- 此指南視安裝及使用此產品的人員具備電腦與網路瀏覽器使用知識。
- 若欲取得更多有關作業系統或網路瀏覽器的資訊，請參閱作業系統指南或網路瀏覽器指南，或是線上說明功能。
- 螢幕畫面及程序說明主要為 Windows® 10 Internet Explorer® 專用。螢幕畫面可能因作業系統或軟體應用程式版本而有所不同。
- 請將本指南中出現「MX-xxxx」之處，替換為您的型號名稱「xxxx」。
- 製備本手冊時，相當用心謹慎。若對手冊有任何意見或評註，請聯絡經銷商或附近的合格服務代理商。
- 本產品已執行嚴格的品質控制及檢查程序。若是發現故障或其他問題，請聯絡經銷商或附近的合格服務代理商。
- 除法律規定的情況外，SHARP 對產品或其選購配件使用期間出現的故障，或是因不當產品及其選購配件操作而造成的故障或其他故障，或任何因產品使用出現的損壞，一概不予負責。

### 警告

- 除著作權法允許，手冊內容重製、改寫或翻譯若未事先取得書面許可，則一律禁止。
- 本手冊中所有資訊若有任何變更，恕不另行通知。

### 本手冊中列出的圖解以及操作與觸控面板

週邊裝置一般皆為選配，但有些機型則以特定週邊裝置為標準配備。

本手冊內的說明資訊是以 MX-M7570 已安裝紙匣為前提。

本手冊內的說明資訊是以繁體中文及北美版軟體為準。



某些功能及程序說明，則視安裝裝置非上述裝置。

產品可能經改進及修正，因此手冊中所示之顯示畫面、訊息及按鍵名稱與機台實際顯示資訊可能稍有差異。

# 目錄

關於本指南.....	2
一般問題.....	4
影印問題.....	27
列印問題.....	31
傳真問題.....	39
影像傳送問題.....	49
文書管理問題.....	57
有用的指點.....	61

## 若依照本指南指示執行後，問題仍存在...

若無法使用本手冊中的解決方法解決問題，請按下 [電源] 鍵，再將主電源開關切換至「」位置。等候至少 10 秒鐘，再將主電源開關切換至「」位置。主電源指示燈顏色變綠後，按一下 [電源] 鍵。



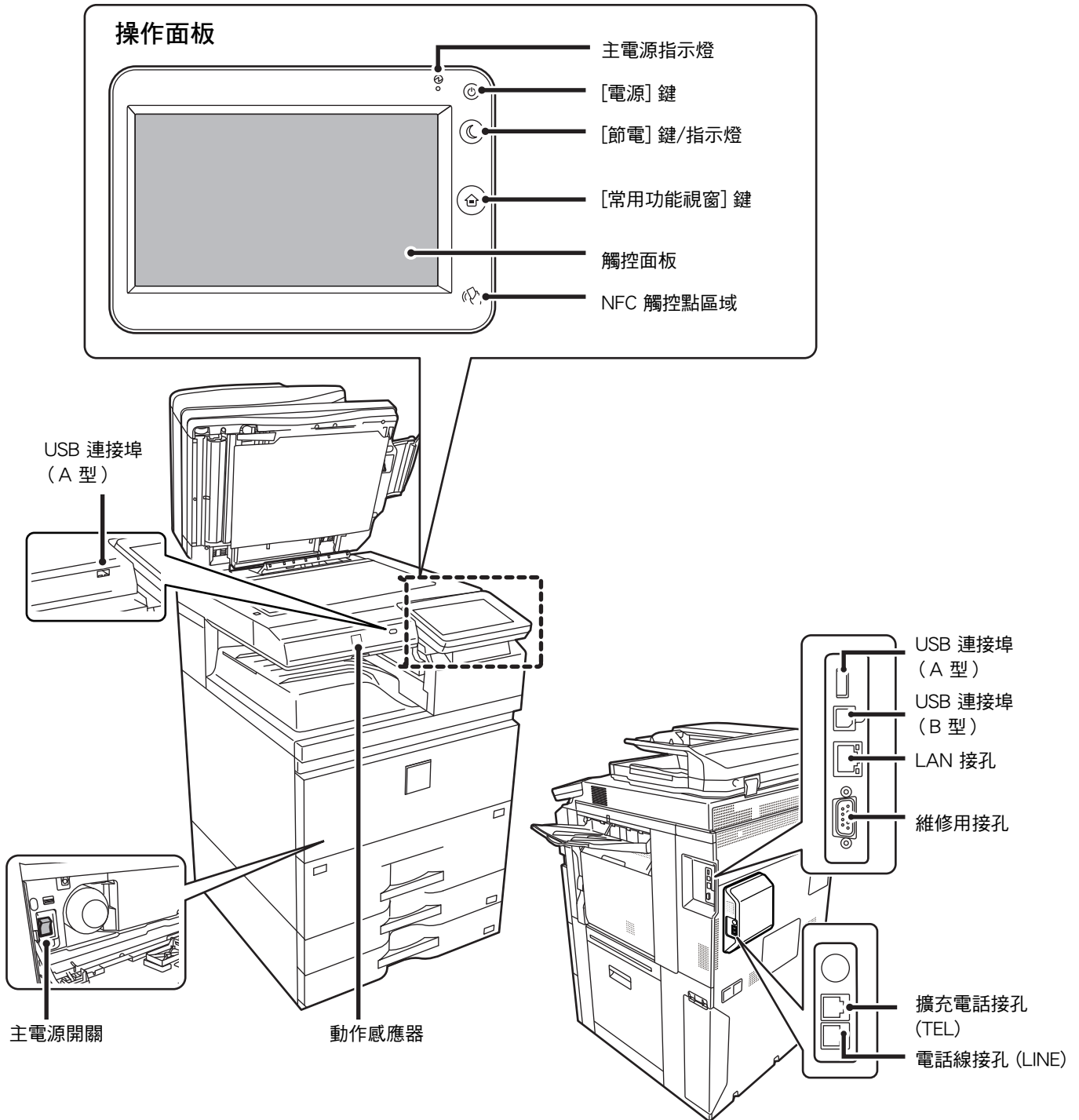
位於觸控面板右上角的工作狀態顯示背景色非灰色時，請勿關閉主電源開關或拔掉電源插頭，否則可能會使硬碟損壞，或是造成儲存或接收到的資料遺失。



## 注意重點

若需一般問題檢查清單，請參閱「[檢查清單 \(page 9\)](#)」。

## 電源與接孔位置



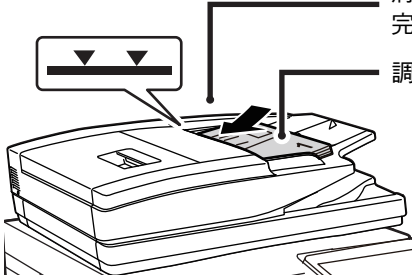


# 放置原稿

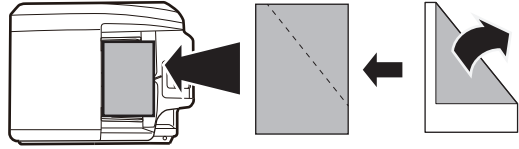
## 自動送稿機

不要超過指示線

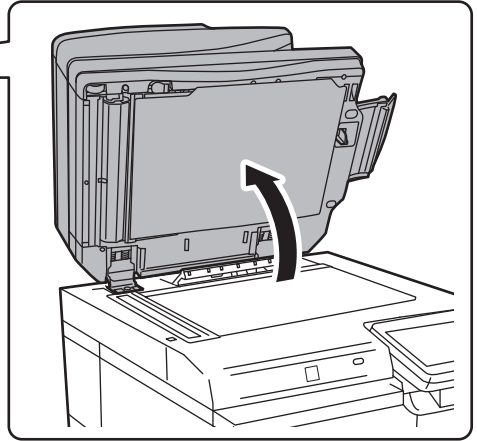
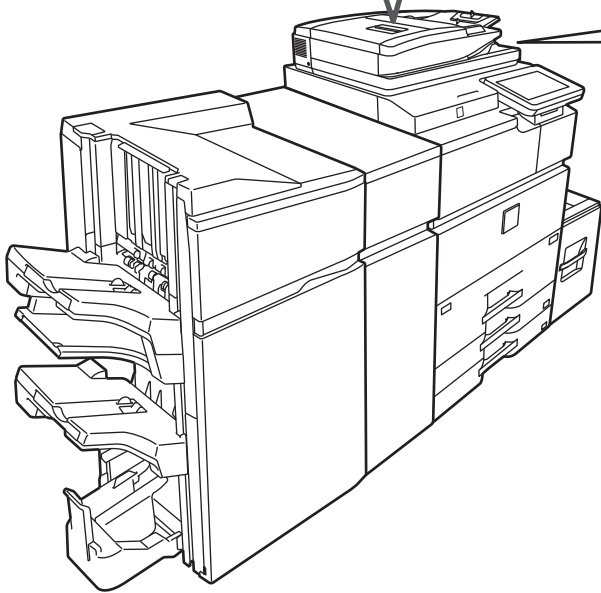
將邊緣對齊，並將正面朝上  
完全插入  
調整為原稿尺寸



若原稿上有摺痕，請於放置前將摺痕鋪平（這樣可防止原稿夾紙及錯誤偵測原稿尺寸）。



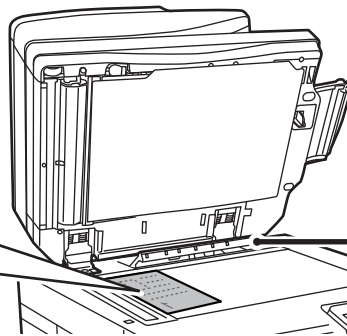
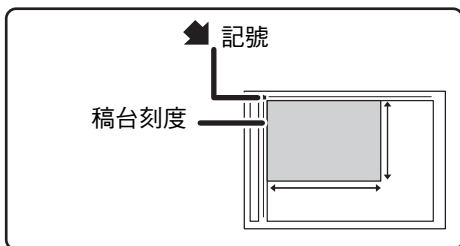
若原稿有裝訂，請務必於放置前拆除訂書針，並將紙頁完全散開（這樣可防止夾紙及撕裂原稿，並可避免原稿碎片留在送稿機中）。



## 原稿玻璃台

將原稿放置於左後角。

若原稿上有摺痕，請於放置前將摺痕鋪平（這樣可防止原稿夾紙及錯誤偵測原稿尺寸）。

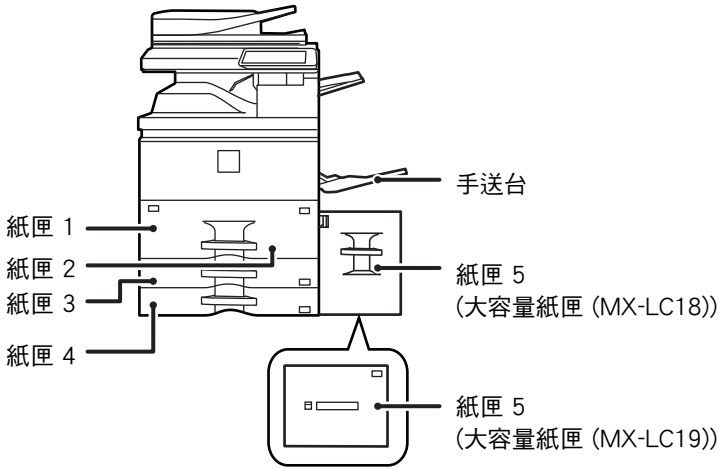


原稿尺寸偵測器

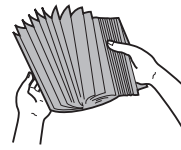


# 裝紙

安裝大容量紙匣時



## 散開紙張



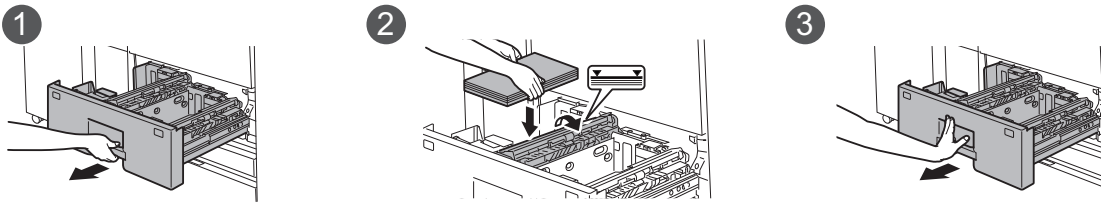
裝入前，將紙張完全散開。若未散開紙張，可能會一次送入多張紙，造成卡紙。

## 指示線

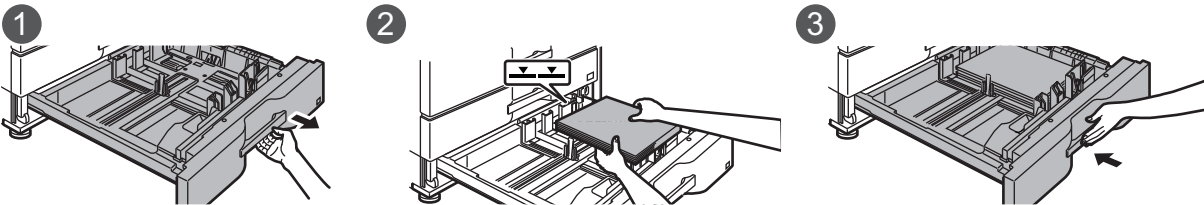


紙張不得超過最大張數，且不得高於指示線。

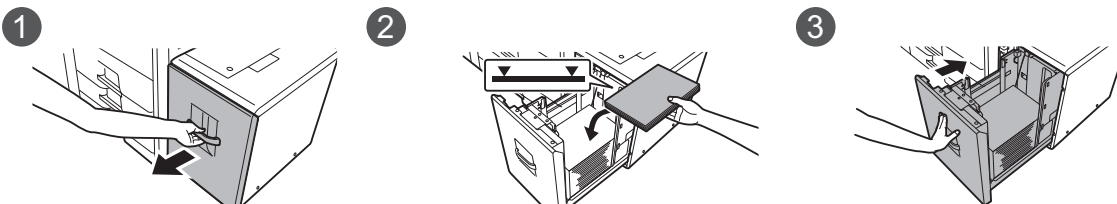
## 紙匣 1/2



## 紙匣 3/4

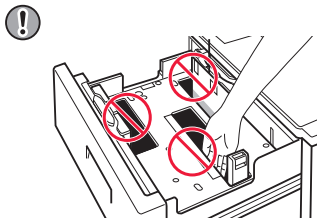
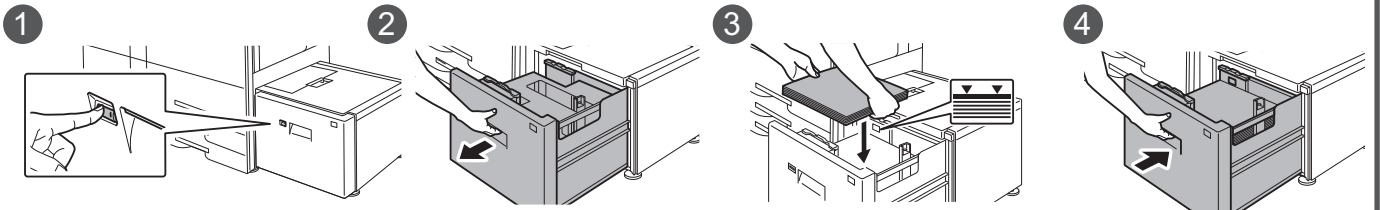


## 大容量紙匣 (MX-LC18)

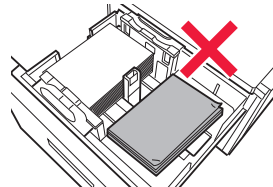




### 大容量紙匣 (MX-LC19)

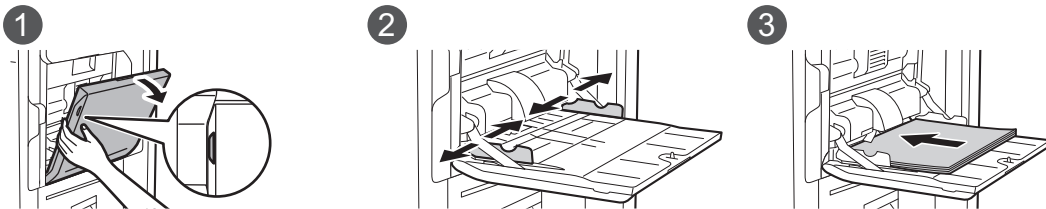


裝入紙張時，請勿將手插入紙台內部的空間。



請勿將多餘的紙張或物體插入紙匣內的空間。

### 手送台 (在機器上)

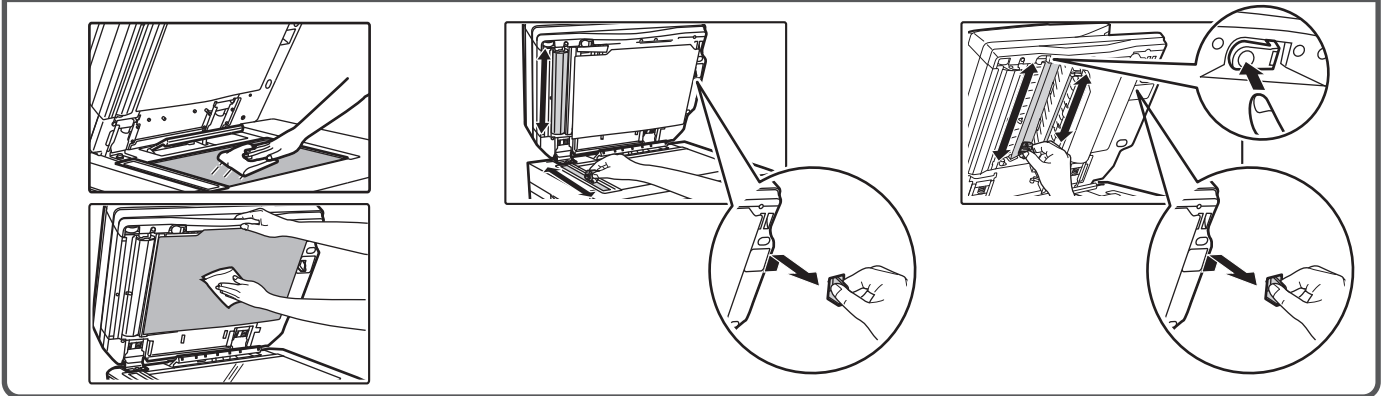


裝入紙張時，將列印側朝下。

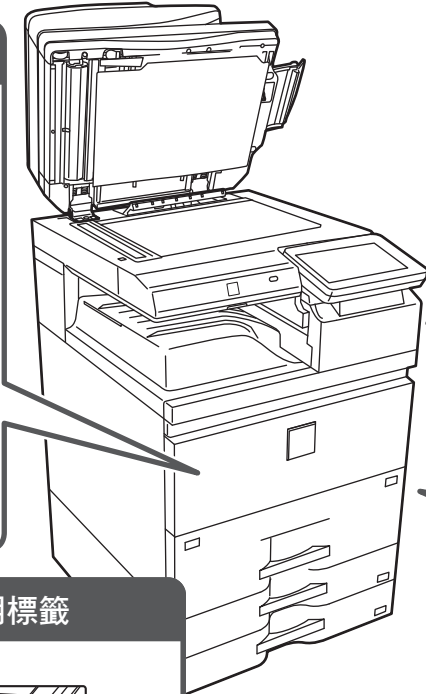
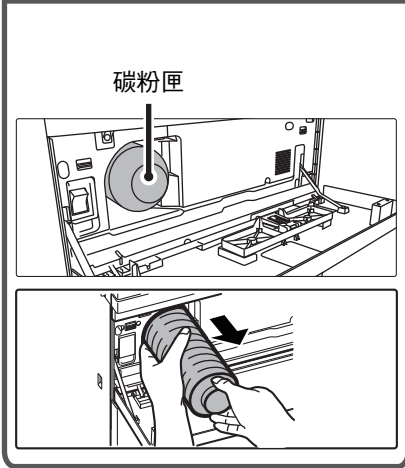


# 維護

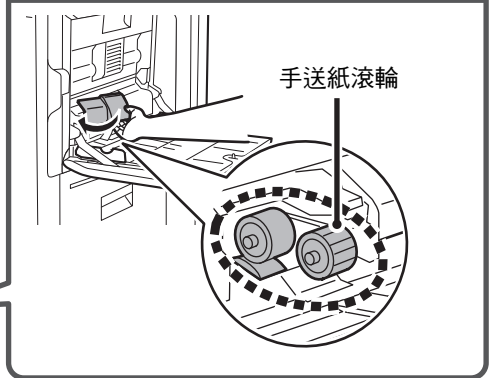
## 自動送稿機與原稿玻璃台清潔方式



## 拆下碳粉匣

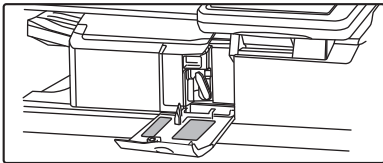


## 手送紙滾輪清潔方式

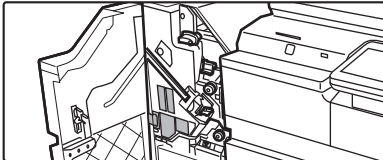


## 訂書針更換位置及卡針說明標籤

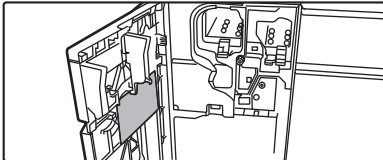
### ● 內置分頁機



### ● 分頁機 / 中央裝訂分頁機

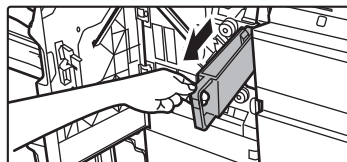


### ● 分頁機 (大容量) / 中央裝訂分頁機 (大容量)

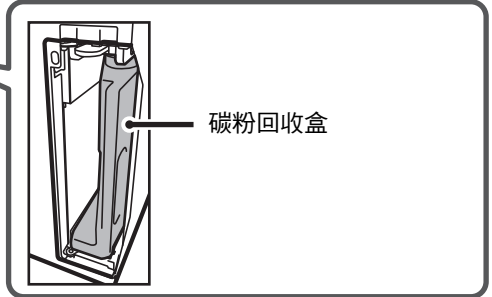
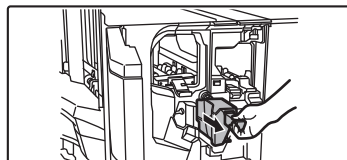


## 丟棄打孔回收盒

### ● 分頁機 / 中央裝訂分頁機



### ● 分頁機 (大容量) / 中央裝訂分頁機 (大容量)









# 檢查清單

問題	檢查	頁數
無法使用某個功能或週邊裝置	管理員是否將該功能禁用？	12
不清楚總使用頁數查看方式	按住 [常用功能視窗] 鍵。 可於設定模式狀態中查看。	12
無法使用操作面板	主電源指示燈是否亮起？ 機台是否剛啟動？ [電源節約模式] 鍵是否閃爍？ 蓋子是否開啟，或有裝置自機台分離？ 是否連續三次登入失敗？ 是否出現自動登入失敗的訊息？ 觸控面板中是否出現「服務需求。代碼：xx-xx*。」訊息？	12 12 12 12 12 12 13
動作感應器無法正確回應	動作感應器是否禁用？ 安裝位置或安裝環境是否有問題？ 偵測範圍設定是否正確？	13 13 13
無法列印或在工作期間停止列印	紙匣是否沒紙？ 機台是否沒有碳粉？ 是否卡紙？ 輸出紙盤是否已滿？ 碳粉回收盒是否已滿？ 紙匣限制可於各模式（影印、列印、影像傳送及文書管理）中使用？	14 14 14 14 14 14
無法自動選擇或選擇錯誤的原稿尺寸	原稿是否捲曲或摺疊？ 原稿是否小於 A5 (5-1/2" x 8-1/2") 尺寸？ A5 (5-1/2" x 8-1/2") 尺寸的原稿是否設置為橫向（A5R 尺寸）？	15 15 15
顯示的手送台紙張尺寸不正確	手送台導板是否符合裝入紙張寬度？	15
原稿卡紙（自動送稿機）	送稿機紙盤是否裝入過多紙張？ 原稿尺寸是否很長？ 原稿是否為薄紙？	15 15 15
卡紙	紙張碎片是否留在機台中？ 紙盤是否裝入過多紙張？ 一次是否送入多張紙？ 是否使用不符規格的紙張？ 手送台導板是否調整為紙張寬度？ 手送台延伸導板是否拉出？ 手送紙滾輪是否有髒污？ 是否裝入 A5 (5-1/2" x 8-1/2") 尺寸紙張？ 是否指定紙張尺寸？ 是否將紙張加入手送台？ 是否使用打孔紙？ 是否使用不得使用的標籤紙？ 取出紙張，翻面後再重新裝入。使用不同類型的紙張可解決問題。	16 16 16 16 16 16 16 16 16 16 16 16 16



問題	檢查	頁數
紙張無法由紙匣送入	紙張是否正確裝入紙盤？	17
	紙匣是否在某些模式（影印、列印、傳真、影像傳送及文書管理）中遭禁止？	17
不清楚變更紙張尺寸的方式	於紙匣設定中，設定各紙匣使用的紙張尺寸。	17
輸出成品明顯捲曲與不平整	取出紙張，翻面後再重新裝入。使用不同類型的紙張可解決問題。	17
紙上的影像歪斜	手送台是否裝入過多紙張？	18
	手送台導板是否調整為紙張寬度？	18
	原稿導板是否調整為紙張寬度？	18
掃描影像中出現線條	原稿玻璃台或自動送稿機的掃描區是否有髒污？ 手送紙滾輪是否有髒污？	18
列印輸出成品上出現髒污	是否使用不符規格的紙張？	18
	是否於預打孔紙上列印？	18
	是否出現需要維護的訊息？	18
	取出紙張，翻面後再重新裝入。使用不同類型的紙張可解決問題。	18
於厚紙上列印時，列印結果從第 2 頁起有髒污	紙張類型是否正確設定？	19
不清楚變更輸出紙盤的方式	是否要變更輸出紙盤？	19
影像部分切除	是否設定正確的紙張尺寸？	19
	原稿是否放置於正確位置？	19
列印在錯誤的紙張面	裝入紙張的列印面是否朝向正確方向？	20
封面或插頁無法在指定紙張列印	紙張類型是否正確設定？	20
無法使用連接的 USB 裝置	USB 裝置是否與機台相容？	20
	連接的 USB 裝置是否辨識正確？	20
	USB 記憶裝置的格式是否為 FAT32？	20
	使用的 USB 記憶裝置容量是否大於 32 GB？	20
分頁機/中央裝訂分頁機無法操作	是否出現需從裝訂位置移除紙張的指示訊息？	21
	管理員是否將該功能禁用？	21
無法裝訂（包括中央裝訂）	是否出現檢查裝訂單元的指示訊息？	21
	是否出現添加訂書針的指示訊息？	21
	是否有不同寬度的紙張混入？	21
	紙張張數是否超過一次可裝訂量？	21
	紙張尺寸是否無法在列印工作中裝訂？	21
	列印驅動程式中所選的紙匣紙張類型設定，是否設定為無法裝訂的紙張類型？	21
無法打孔	是否出現檢查打孔模組的指示訊息？	22
	是否有不同尺寸的紙張混入？	22
	紙張尺寸是否無法在列印工作中打孔？	22
	列印驅動程式中所選的紙匣，是否設定為無法打孔的紙張類型？	22
裝訂或打孔位置不正確	裝訂位置是否設定正確？	22
	打孔位置是否設定正確？	22
	原稿是否正確朝上或朝下放置？（使用插頁機）	22
無法摺紙	管理員是否啟用 [取消雙面單元] 設定？ 使用的紙張類型是否具特殊正反面？	23
折疊位置不正確	原稿是否正確朝上或朝下放置？	23
預覽影像或縮圖影像無法顯示	是否有多個工作等待執行？	23
觸控面板顯示幕難以檢視	亮度是否調整正確？	23
非自行登出	自動清除功能是否啟動？	24
不清楚 IP 位址設定位置	IP 位址位於設定模式的網路設定內。	24
不清楚變更主屏幕背景色彩的方式	可於「顯示圖案設定」中變更背景色彩。	24



 問題	 檢查	頁數
不清楚在主螢幕新增或是刪除快速鍵的方式	可於「編輯主螢幕」中變更快速鍵。	25
不清楚將大型文字設定還原成原本狀態的方式	主螢幕是否啟用大型文字模式？	25
不清楚調整機台進入能源節省模式時間的方式	於設定模式的能源節省設定中設定機台進入能源節省模式的時間。	25
忘記管理員密碼	管理員密碼是否自原廠預設變更？	26
不清楚維護及維修該聯絡何人	請查看客戶支援資訊。	26



## 無法使用某個功能或週邊裝置



### 檢查

管理員是否將該功能禁用？



### 解決方式

- 請與管理員確認。  
設定模式中可能禁用了某些功能。啟用用戶驗證後，您可使用的功能可能會受用戶設定限制。



## 不清楚總使用頁數查看方式



### 檢查

按住 [常用功能視窗] 鍵。  
可於設定模式狀態中查看。



### 解決方式

- 按住 [常用功能視窗] 鍵時，將會出現顯示總使用頁數及碳粉量的訊息。
- [總張數] 會出現於設定模式的 [狀態] 中，可從此項目查看總使用頁數。



## 無法使用操作面板



### 檢查

主電源指示燈是否亮起？

機台是否剛啟動？

[電源節約模式] 鍵是否閃爍？

蓋子是否開啟，或有裝置自機台分離？

是否連續三次登入失敗？

是否出現自動登入失敗的訊息？



### 解決方式

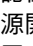

- 若主電源指示燈未亮起，請打開機台電源。  
確認電源插頭確實插入電源插座中，將主電源開關切換至「**I**」位置。
- 請等候機台準備完成的訊息出現。  
開啟 [電源] 鍵後，機台需要一點時間完成暖機操作。暖機操作期間，可選擇功能，但無法執行工作。
- 已啟動自動關閉電源模式。若要將機台回復至正常操作，請按 [電源節約模式] 鍵。若欲了解更多資訊，請參閱《用戶手冊》。
- 閱讀訊息並採取適當措施。  
蓋子開啟或有裝置自機台分離時，會出現警示訊息。
- 操作解鎖後，請使用正確的用戶資訊登入。  
[登錄失敗錯誤警告] 於設定模式中啟用，且連續 3 次登入失敗時，將顯示警示，並鎖定用戶驗證操作 5 分鐘。  
(若不清楚用戶資訊，請與管理員聯絡。)  
⇒「設定」→ [用戶控制] → [預設值設定] → [登錄失敗錯誤警告]
- 請與管理員確認。  
因網路或其他問題導致自動登入失敗。若您是管理員，請輕按 [管理者密碼] 鍵，以管理員身分登入，暫時變更設定模式中的自動登入設定 (問題解決後，請將變更的設定還原為原本狀態)。



## ✓ 檢查

觸控面板中是否出現「服務需求。代碼：xx-xx\*。」訊息？  
\*xx-xx 會顯示字母與數字。

## ! 解決方式

- 再次打開機台電源。
- 確認位於觸控面板右上角的工作狀態顯示背景色為灰色，按下 [電源] 鍵，再將主電源開關切換至「」位置。等候至少 10 秒，再將主電源開關切換至「」位置。
- 若 [電源] 鍵經開關，且主電源開關關閉再開啟數次後仍出現訊息，則故障可能需維修。在這種情況下，請停止使用機台，將電源插頭拔開，並聯絡經銷商或附近的 SHARP 維修部門（聯絡經銷商或附近的 SHARP 維修部門時，請告知顯示的錯誤代碼）。

## ? 動作感應器無法正確回應

## ✓ 檢查

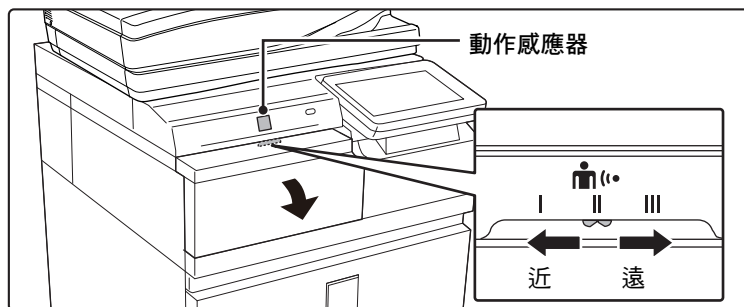
動作感應器是否禁用？

安裝位置或安裝環境是否有問題？

偵測範圍設定是否正確？

## ! 解決方式

- 於「設定(管理者)」- [系統設定]→[能源節省]→[Eco設定]→[睡眠模式設定] 或「設定(管理者)」- [初次安裝設定]→[睡眠模式設定] 中選擇[人體感應模式]。
- 檢查安裝位置及安裝環境。  
動作感應器可能無法於下列情況下正確運作。
  - 有物體位於動作感應器前方
  - 動作感應器蓋上有刮痕或髒污
  - 動作感應器直接受到陽光直射或氣流干擾
  - 動作感應器損壞
  - 附近有例如暖氣機等熱源存在
  - 有物體在偵測範圍中移動
- 調整偵測範圍。





## 無法列印或在工作期間停止列印



### 檢查

紙匣是否沒紙？

機台是否沒有碳粉？

是否卡紙？

輸出紙盤是否已滿？

碳粉回收盒是否已滿？

紙匣限制可於各模式（影印、列印、影像傳送及文書管理）中使用？



### 解決方式

■ 依據觸控面板中的訊息指示加紙。

■ 更換碳粉匣。  
■ [維護 \(page 8\)](#)

■ 依據觸控面板中的訊息指示移除卡紙。

■ 取出紙盤中的輸出成品，並繼續列印。  
輸出紙盤已滿時，會啟動偵測器並停止列印。

■ 依據觸控面板中的訊息指示更換碳粉回收盒。

■ 於 [紙匣設定] 中確認設定，並查看各模式（[供給認可工作]）核取方塊中是否有勾選記號。  
不含勾選記號的功能無法使用該紙匣進行列印。  
⇒ 「設定」→ [系統設定] → [一般設定] → [紙張設定] → [紙匣設定] → [紙匣登錄] → [供給認可工作]



## 無法自動選擇或選擇錯誤的原稿尺寸



### 檢查

原稿是否捲曲或摺疊？

原稿是否小於 A5 (5-1/2" x 8-1/2") 尺寸？

A5 (5-1/2" x 8-1/2") 尺寸的原稿是否設置為橫向 (A5R 尺寸)？



### 解決方式

■ 將原稿鋪平。  
若原稿捲曲或摺疊，會無法正確偵測的原稿尺寸。

■ 手動選擇原稿尺寸。  
無法偵測小於 A5 (5-1/2" x 8-1/2") 的原稿尺寸。在原稿玻璃台上掃描小尺寸原稿時，將欲列印尺寸相同大小 (A4 (8-1/2" x 11")、B5 (8-1/2" x 11"R) 等) 的空白紙置於原稿上方，方便印出相同尺寸。

■ 如果 A5 (5-1/2" x 8-1/2") 尺寸的原稿設置為橫向 (A5R 尺寸)，則無法自動偵測到。



## 顯示的手送台紙張尺寸不正確



### 檢查

手送台導板是否符合裝入紙張寬度？



### 解決方式

■ 將手送台導板設為紙張寬度。  
在手送台中裝入紙張時，務必將延伸導板拉出，以便正確偵測紙張尺寸。



## 原稿卡紙 (自動送稿機)



### 檢查

送稿機紙盤是否裝入過多紙張？

原稿尺寸是否很長？

原稿是否為薄紙？



### 解決方式

■ 確認紙盤中的紙疊不高於指示線。  
▶ [放置原稿 \(page 5\)](#)

■ 使用自動送稿機掃描長尺寸原稿時，將掃描尺寸設為 [較長尺寸]。  
(請注意，長尺寸原稿無法使用影印功能影印。)

■ 使用原稿玻璃台掃描原稿。  
若需使用自動送稿機，請使用 [其它] 中的 [慢速掃描模式] 掃描原稿。



## 卡紙



### 檢查

紙張碎片是否留在機台中？

紙盤是否裝入過多紙張？

一次是否送入多張紙？

是否使用不符規格的紙張？

手送台導板是否調整為紙張寬度？

手送台延伸導板是否拉出？

手送紙滾輪是否有髒污？

是否裝入 A5 (5-1/2" x 8-1/2") 尺寸紙張？

是否指定紙張尺寸？

是否將紙張加入手送台？

是否使用打孔紙？

是否使用不得使用的標籤紙？

取出紙張，翻面後再重新裝入。使用不同類型的紙張可解決問題。



### 解決方式

■ 依照觸控面板中的指示移除所有紙張。

■ 重新裝入紙張。不得裝入超過最大張數，且請勿超過指示線。  
▶ [放置原稿 \(page 5\)](#)

■ 裝入前，將紙張完全散開。

■ 請使用 SHARP 建議的紙張。  
使用其他機型用紙或不支援的特殊紙張，可能會造成卡紙、皺褶或是髒污。  
⇒ - 《入門指南》中的「耗材」  
關於禁止使用或不建議使用的紙張，請參閱《用戶手冊》。

■ 將手送台導板調整為紙張寬度，使其稍微觸碰紙張側邊。  
▶ [放置原稿 \(page 5\)](#)

■ 裝入大尺寸紙張時，請拉出延伸導板。  
▶ [放置原稿 \(page 5\)](#)

■ 清潔手送紙滾輪表面。  
▶ [維護 \(page 8\)](#)

■ 裝入 A5 (5-1/2" x 8-1/2") 尺寸紙張時，請水平 (A5R (5-1/2" x 8-1/2"R)) 放置 (紙匣 1 及手送台除外)。

■ 若使用非標準尺寸，請務必指定紙張尺寸。  
若裝入紙匣內的紙張尺寸有所變更，請務必檢查紙張尺寸設定。  
⇒ 「設定」→ [系統設定] → [一般設定] → [紙張設定] → [紙匣設定] → [紙匣登錄]

■ 加紙時，請取出餘留在手送台中的任意紙張，與欲增加紙張合併為一疊後再重新裝入。  
若未取出餘留紙張便行加紙，可能會發生卡紙。

■ 使用打孔紙時，請將紙張類型設為打孔紙。  
⇒ 「設定」→ [系統設定] → [一般設定] → [紙張設定] → [紙匣設定] → [紙匣登錄]

■ 不含帶紙夾的標籤紙可能會黏在轉寫面造成卡紙。

■ 這可改善某些紙張捲曲狀況。  
▶ [放置原稿 \(page 5\)](#)





## ? 紙張無法由紙匣送入

### ✓ 檢查

紙張是否正確裝入紙盤？

紙匣是否在某些模式（影印、列印、傳真、影像傳送及文書管理）中遭禁止？

### ! 解決方式

- 將導板設為紙張尺寸。  
重新裝入紙張。不得裝入超過最大張數，且請勿超過指示線。  
▶ [放置原稿 \(page 5\)](#)

- 於 [紙匣設定] 中確認設定，並查看各模式（[[供給認可工作]）核取方塊中是否有勾選記號。不含勾選記號的功能無法使用該紙匣進行列印。  
⇒ 「設定」→ [系統設定] → [一般設定] → [紙張設定] → [紙匣設定] → [紙匣登錄] → [供給認可工作]

## ? 不清楚變更紙張尺寸的方式

### ✓ 檢查

於紙匣設定中，設定各紙匣使用的紙張尺寸。

### ! 解決方式

- 「紙匣設定」鍵位於主屏幕中。  
輕按此鍵顯示紙匣設定畫面。  
輕按欲變更紙張尺寸的紙匣，選擇紙張類型，再輕按 [規格] 標籤。選擇紙張尺寸並輕按 [確定] 鍵。  
若在手送台中裝入特殊尺寸的紙張，輕按 [規格] 標籤後按下 [直接輸入] 鍵，手動輸入紙張尺寸，再輕按 [執行] 鍵。

## ? 輸出成品明顯捲曲與不平整

### ✓ 檢查

取出紙張，翻面後再重新裝入。使用不同類型的紙張可解決問題。

### ! 解決方式

- 這可改善某些紙張捲曲狀況。  
▶ [放置原稿 \(page 5\)](#)



## ? 紙上的影像歪斜

### ✓ 檢查

手送台是否裝入過多紙張？

手送台導板是否調整為紙張寬度？

原稿導板是否調整為紙張寬度？

### ! 解決方式

■ 重新裝入紙張。不得裝入超過最大張數，且請勿超過指示線。  
最大張數會視紙張類型設定而有所不同。

■ 將手送台導板調整為紙張寬度，使其稍微觸碰紙張側邊。

■ 將原稿導板調整為紙張寬度。

## ? 掃描影像中出現線條

### ✓ 檢查

原稿玻璃台或自動送稿機的掃描區是否有髒污？

手送紙滾輪是否有髒污？

### ! 解決方式

■ 清潔原稿玻璃台或自動送稿機的掃描區。  
▶ [維護 \(page 8\)](#)

■ 清潔手送紙滾輪表面。  
▶ [維護 \(page 8\)](#)

## ? 列印輸出成品上出現髒污

### ✓ 檢查

是否使用不符規格的紙張？

是否於預打孔紙上列印？

是否出現需要維護的訊息？

取出紙張，翻面後再重新裝入。使用不同類型的紙張可解決問題。

### ! 解決方式

■ 請使用 SHARP 建議的紙張。  
使用其他機型用紙或不支援的特殊紙張，可能會造成卡紙、皺褶或是髒污。  
⇒ - 《入門指南》中的「耗材」

■ 請注意不要使影像與孔洞重疊。  
若印出影像與孔洞重疊，髒污會出現於單面列印紙張背面，或是雙面列印的紙張兩面。

■ 請盡快與經銷商或附近的 SHARP 維修部門聯絡。

■ 這可改善某些紙張捲曲狀況。  
▶ [放置原稿 \(page 5\)](#)



## 於厚紙上列印時，列印結果從第 2 頁起有髒污



### 檢查

紙張類型是否正確設定？



### 解決方式

- 在紙匣設定中設定正確紙張類型。確認無下列情形：
    - 使用厚紙時，請將紙匣設定中的紙張類型變更為厚紙（若摩擦，影像可能會消失）。
    - 使用非厚紙的紙張，但紙匣設定選擇厚紙（這樣可能會造成皺褶及卡紙）。
- ⇒ 「設定」→ [系統設定] → [一般設定] → [紙張設定] → [紙匣設定] → [紙匣登錄]



## 不清楚變更輸出紙盤的方式



### 檢查

是否要變更輸出紙盤？



### 解決方式

- 影印時，可在普通模式中選擇輸出紙盤。輕按普通模式基本畫面中的 [輸出選擇]。可在畫面中設定輸出紙盤。
  - 列印時，可在列印驅動程式中選擇輸出紙盤。按一下列印驅動程式中的 [分頁] 標籤，並於 [輸出紙盤] 中選擇輸出紙盤。
- 選擇某些影印或列印設定後，輸出紙盤會固定無法變更。變更輸出紙盤時，可能會取消某些影印或列印設定。



## 影像部分切除



### 檢查

是否設定正確的紙張尺寸？



### 解決方式

- 若使用非標準尺寸，請務必指定紙張尺寸。
- 若裝入紙匣內的紙張尺寸有所變更，請務必檢查紙張尺寸設定。
- ⇒ 「設定」→ [系統設定] → [一般設定] → [紙張設定] → [紙匣設定] → [紙匣登錄]

原稿是否放置於正確位置？

- 若使用原稿玻璃台，請務必將原稿置於原稿玻璃台內側的左邊角。
- ▶ [放置原稿 \(page 5\)](#)



## ? 列印在錯誤的紙張面

### ✓ 檢查

裝入紙張的列印面是否朝向正確方向？

### ! 解決方式

- 確認紙張列印面朝向正確方向。
  - 紙匣 1 到 4：  
將紙張列印面朝上放置。\*
  - 手送台，紙匣 5：  
將紙張列印面朝下放置。\*
- \* 紙張類型為「已列印」或「報頭紙」時，請以相反方式裝入紙張。  
(除了設定模式 (管理員) 中啟用 [取消雙面單元] 時。  
若欲了解更多設定模式資訊，請洽詢管理員。)

## ? 封面或插頁無法在指定紙張列印

### ✓ 檢查

紙張類型是否正確設定？

### ! 解決方式


- 針對內含封面或插頁專用紙的紙匣，設定正確的紙張類型。  
若封面或插頁設定的紙張類型與紙匣設定的不同，紙張會從不同紙匣送入。  
⇒ 「設定」→ [系統設定] → [一般設定] → [紙張設定] → [紙匣設定] → [紙匣登錄]

## ? 無法使用連接的 USB 裝置

### ✓ 檢查

USB 裝置是否與機台相容？

### ! 解決方式

- 請詢問經銷商，裝置是否與機台相容。  
無法使用與機台不相容的 USB 裝置。
- USB 裝置連接至機台且正確辨識時，觸控面板上方會出現 (  ) 圖示。若無法辨識，請重新連接。
- 查看 USB 記憶裝置的檔案格式。  
若 USB 記憶裝置的格式非 FAT32，請使用電腦將其變更為 FAT32。
- 使用 32 GB 以下的 USB 記憶裝置。



## 分頁機/中央裝訂分頁機無法操作



### 檢查

是否出現需從裝訂位置移除紙張的指示訊息？

管理員是否將該功能禁用？



### 解決方式

■ 請從裝訂位置移除所有餘留紙張。

■ 請與管理員確認。  
設定模式中可能禁用了某些功能。



## 無法裝訂（包括中央裝訂）



### 檢查

是否出現檢查裝訂單元的指示訊息？

是否出現添加訂書針的指示訊息？

是否有不同寬度的紙張混入？

紙張張數是否超過一次可裝訂量？

紙張尺寸是否無法在列印工作中裝訂？

列印驅動程式中所選的紙匣紙張類型設定，是否設定為無法裝訂的紙張類型？



### 解決方式

■ 移除卡針。  
▶ [維護 \(page 8\)](#)

■ 更換裝訂盒組。  
請別忘記更換裝訂盒。  
▶ [維護 \(page 8\)](#)

■ 若要執行不同尺寸紙張的裝訂，請使用相同寬度的紙張，並選擇 [相同寬度] 設定。  
混雜不同寬度的紙張時，無法執行裝訂。影印時，[混合尺寸原稿] 請於 [其它] 中選擇 [相同寬度]。

■ 最大可裝訂張數，請參閱《入門指南》中的「規格」。

■ 可裝訂的紙張尺寸，請參閱《入門指南》中的「規格」。

■ 必須檢查機台中所設的紙張類型，並選擇設為可用於裝訂列印紙\* 的紙匣。  
按一下印表機內容視窗 [紙張來源] 標籤中的 [紙匣狀態] 鍵，並檢查各紙匣的紙張類型設定。  
\*標籤紙、分段活頁紙、光面紙、投影片或是信封紙無法裝訂。此外，若用戶類型中選擇「禁止裝訂」，則無法裝訂。



## 無法打孔



### 檢查

是否出現檢查打孔模組的指示訊息？

是否有不同尺寸的紙張混入？

紙張尺寸是否無法在列印工作中打孔？

列印驅動程式中所選的紙匣，是否設定為無法打孔的紙張類型？



### 解決方式

■ 請去除打孔碎片。  
▶ [維護 \(page 8\)](#)

■ 不同寬度的紙張混雜，無法進行打孔。若要進行不同尺寸紙張的打孔，請使用相同寬度的紙張，並選擇 [相同寬度] 設定。影印時，[混合規格原稿] 請於 [其它] 中選擇 [相同寬度]。

■ 可打孔的紙張尺寸，請參閱《入門指南》中的「規格」。

■ 檢查機台中的紙張類型設定，並選擇含可用於打孔紙張的紙匣\*。按一下印表機內容視窗 [紙張來源] 標籤中的 [紙匣狀態] 鍵，並檢查各紙匣的紙張類型設定。  
\*標籤紙、分段活頁紙、光面紙、投影片或是信封紙無法打孔。此外，若用戶類型中選擇「禁止打孔」，則無法打孔。



## 裝訂或打孔位置不正確



### 檢查

裝訂位置是否設定正確？

打孔位置是否設定正確？

原稿是否正確朝上或朝下放置？  
(使用插頁機)



### 解決方式

■ 於「預覽畫面」內查看裝訂位置

■ 於「預覽畫面」內查看打孔位置

■ 檢查紙張裝入方法，並採取適當的措施。



## ? 無法摺紙

### ✓ 檢查

管理員是否啟用 [取消雙面單元] 設定？

使用的紙張類型是否具特殊正反面？

### ! 解決方式

■ [取消雙面單元] 於設定模式中啟用時，無法使用摺紙功能。請與管理員確認。  
⇒ 「設定（管理員）」中，[系統設定] → [一般設定] → [裝置控制] → [取消雙面單元]。

■ 摺紙功能無法用於預印紙、信箋紙，或其他具特殊正反面的紙張。  
摺紙時，請使用普通紙等不具特殊正或反面的紙張類型。

## ? 折疊位置不正確

### ✓ 檢查

原稿是否正確朝上或朝下放置？

### ! 解決方式

■ 檢查裝入原稿的方向或要折疊的紙張的方向，並採取適當的措施。如需更多資訊，請參閱「用戶手冊」。

## ? 預覽影像或縮圖影像無法顯示

### ✓ 檢查

是否有多個工作等待執行？

### ! 解決方式


■ 等待多個工作等待執行完畢。

## ? 觸控面板顯示幕難以檢視

### ✓ 檢查

亮度是否調整正確？

### ! 解決方式

■ 輕按主屏幕上的 [LCD控制] 鍵 (  ) 調整亮度。



## ? 非自行登出

### ✓ 檢查

自動清除功能是否啟動？

### ! 解決方式

- 若自動清除功能啟動，使用用戶驗證時，目前登入的用戶會自動登出。請再次登入。  
若您是管理員，變更自動清除的時間設定，或於 [自動清除時間設定] 內禁用自動清除。  
⇒ 「設定（管理員）」→ [系統設定] → [一般設定] → [操作設定] → [條件設定] → [自動清除時間設定]

## ? 不清楚 IP 位址設定位置

### ✓ 檢查

IP 位址位於設定模式的網路設定內。

### ! 解決方式

- 若要設定永久 IP 位址，請詢問網路管理員分配至機台的 IP 位址，及其他網路設定必要資訊。  
⇒ 「設定（管理員）」→ [系統設定] → [網路設定] → [通信協定設定]

## ? 不清楚變更主屏幕背景色彩的方式

### ✓ 檢查

可於「顯示圖案設定」中變更背景色彩。

### ! 解決方式

- 打開主屏幕上的操作面板，輕按 [顯示圖案設定]。輸入管理員密碼，從樣式 1 到 5 中選擇喜歡的顏色。若欲了解更多資訊，請參閱《用戶介面自訂指南》。





## 不清楚在主屏幕新增或是刪除快速鍵的方式



### 檢查

可於「編輯主螢幕」中變更快速鍵。



### 解決方式

- 打開主屏幕上的操作面板，輕按 [編輯主螢幕]。輸入管理員密碼，輕按欲新增快速鍵的位置，或輕按快速鍵刪除。若欲了解更多資訊，請參閱《用戶介面自訂指南》。



## 不清楚將大型文字設定還原成原本狀態的方式





### 檢查

主屏幕是否啟用大型文字模式？



### 解決方式

- 若大型文字模式的圖示為 ，表示已啟用。輕按大型文字模式圖示，將其變更為 ，並取消大型文字模式。



## 不清楚調整機台進入能源節省模式時間的方式



### 檢查

於設定模式的能源節省設定中設定機台進入能源節省模式的時間。



### 解決方式

- 於設定模式的能源節省設定中設定機台進入能源節省模式的時間。  
設定機台進入能源節省模式的時間。  
⇒ 「設定（管理員）」→ [系統設定] → [能源節省] → [Eco設定] → [節電設定]  
設定自動關閉電源時間  
⇒ 「設定（管理員）」→ [系統設定] → [能源節省] → [Eco設定] → [自動關機時間]



## 忘記管理員密碼



### 檢查

管理員密碼是否自原廠預設變更？



### 解決方式

- 聯絡經銷商或附近的 SHARP 維修部門。  
關於原廠預設管理員密碼，請參閱《入門指南》中的「給機台管理員」。變更密碼後，請格外小心保管。



## 不清楚維護及維修該聯絡何人



### 檢查

請查看客戶支援資訊。



### 解決方式

- 聯絡經銷商或附近的 SHARP 維修部門。



## 檢查清單

管理員是否將該功能禁用？

設定模式中可能禁用了某些功能。啟用用戶驗證後，您可使用的功能可能會受用戶設定限制。請與管理員確認。

問題	檢查	頁數
無法進行雙面影印	所選紙匣的紙張類型設定是否指定為無法用於雙面影印的紙張類型？	28
	是否使用特殊尺寸或紙張類型？	28
	是否使用不允許雙面影印的設定？	28
無法旋轉影印	是否手動選擇影印倍率？	28
	是否使用不允許旋轉影印的設定？	28
	「旋轉影印設定」是否於設定模式中禁用？	28
無法放大/縮小	原稿、紙張及倍率設定是否皆正確？	28
影像太亮或太暗	影像是否太亮？	29
	影像是否太暗？	29
	是否針對原稿類型選擇了適合的曝光模式？	29
	整體影印密度是否太淡？	29
音調關閉	是否執行「自動灰階校正（影印）」？	29
影像部分切除	是否針對原稿及紙張尺寸選擇適合的倍率？	30
	是否使用 AB（英吋）尺寸的原稿？	30
影印出現空白	原稿是否正確朝上或朝下放置？	30
我想將多張 A4 紙印至一張 A4 紙上	使用多頁合併。	30



## 無法進行雙面影印



## 檢查

所選紙匣的紙張類型設定是否指定為無法用於雙面影印的紙張類型？

是否使用特殊尺寸或紙張類型？

是否使用不允許雙面影印的設定？



## 解決方式

- 於設定模式中查看「紙匣設定」。
  - ⇒ 「設定」→ [系統設定] → [一般設定] → [紙張設定] → [紙匣設定] → [紙匣登錄] → [供給認可工作]
  - 於主屏幕中查看 [紙匣設定]。
  - 輕按所選紙匣，並於出現的畫面中輕按 [紙張屬性] 鍵。
  - 若紙張內容畫面中的 [禁止雙面] 核取方塊為 ，則紙匣無法用於雙面列印。將紙張類型變更為可雙面列印的類型。

■ 可雙面影印的紙張類型及尺寸，請參閱《入門指南》中的「規格」。

■ 雙面影印可視需求與其他模式合併，但有些組合無法合併。若選擇禁用組合，觸控面板中會顯示訊息。



## 無法旋轉影印



## 檢查

是否手動選擇影印倍率？

是否使用不允許旋轉影印的設定？

「旋轉影印設定」是否於設定模式中禁用？



## 解決方式

- 影印時，請使用自動倍率選擇。
- 旋轉影印可視需求與其他模式合併，但有些組合無法合併。若選擇禁用組合，觸控面板中會顯示訊息。
- 請與管理員確認。
  - 若您是管理員，請啟用 [旋轉影印設定]。
  - ⇒ 在「設定」中選擇 [系統設定] → [影印設定] → [條件設定] → [旋轉影印設定] → [旋轉影印]。



## 無法放大/縮小



## 檢查

原稿、紙張及倍率設定是否皆正確？



## 解決方式

- 檢查畫面中的原稿尺寸是否正確。接下來，檢查是否選擇了正確的紙張。輕按 [倍率] 鍵及 [自動倍率] 鍵，會出現原稿及紙張適合倍率。



## 影像太亮或太暗



### 檢查

影像是否太亮？

影像是否太暗？

是否針對原稿類型選擇了適合的曝光模式？

整體影印密度是否太淡？



### 解決方式

■ 針對欲影印之原稿選擇適合曝光模式，並手動調整曝光程度。

■ 依據原稿類型選擇下列其中一種模式（可於普通模式中設定）。

- **文字**  
一般文件使用此模式。
- **文字/印刷相片**  
影印含文字及印刷相片的原稿，如雜誌或目錄，此模式可提供最佳平衡。
- **文字/相片**  
影印含文字及相片的原稿，如黏貼相片的文件，此模式可提供最佳平衡。
- **印刷相片**  
影印印刷相片，如雜誌或目錄中的相片，此模式是最佳選擇。
- **相片**  
可使用此模式影印相片。
- **地圖**  
影印多數地圖上的淺色陰影及細小文字，此模式是最佳選擇。
- **較淡原稿**  
可使用此模式影印含淺色鉛筆筆跡的原稿。

■ 請使用下列任一方式變更整體影印密度。

- **變更預設**  
選擇「設定（網路版）」- [系統設定] → [色彩調整] → [影印影像品質] → [簡易影像品質調整]。將預設 [2] 設為 [3（銳利）] 增加整體密度，或是 [1（平滑）] 降低整體密度。
- **暫時變更設定**  
選擇普通模式（設定無法於簡單模式中變更）。於 [其它] → [簡易影像品質調整] 中，將預設 [2] 設為 [3（銳利）] 增加整體密度，或是 [1（平滑）] 降低整體密度。返回主屏幕時，設定會自動重設。



## 音調關閉



### 檢查

是否執行「自動灰階校正（影印）」？



### 解決方式

■ 請管理員執行「自動灰階校正（影印）」。

⇒ 「設定（管理員）」→ [系統設定] → [色彩調整] → [一般功能] → [自動灰階校正（影印）]



## ? 影像部分切除

### ✓ 檢查

是否針對原稿及紙張尺寸選擇適合的倍率？

是否使用 AB（英吋）尺寸的原稿？

### ! 解決方式

■ 選擇適合的倍率設定。

■ 影印 AB（英吋）尺寸原稿時，請手動指定原稿尺寸。

## ? 影印出現空白

### ✓ 檢查

原稿是否正確朝上或朝下放置？

### ! 解決方式

■ 使用原稿玻璃台時，原稿需朝下放置。使用自動送稿機時，原稿需朝上放置。

## ? 我想將多張 A4 紙印至一張 A4 紙上

### ✓ 檢查

使用多頁合併。

### ! 解決方式

■ 多頁合併可讓您縮小並將多達八張 A4 紙影像印至一張紙上。輕按 [多頁合併] 鍵。  
亦可於普通模式中，將框線新增至多頁合併複本。



## 檢查清單

管理員是否將該功能禁用？

設定模式中可能禁用了某些功能。啟用用戶驗證後，您可使用的功能可能會受用戶設定限制。請與管理員確認。

<b>? 問題</b>	<b>✓ 檢查</b>	<b>頁數</b>	
無法列印	電腦是否正確連接至機台？	32	
	機台是否與電腦連接至相同網路（LAN 等）？	32	
	IP 位址是否選擇正確？（Windows）	32	
	是否使用以標準 TCP/IP 通訊埠建立的列印機連接埠？（Windows）	32	
	電腦是否處於不穩定狀態？	32	
	機台在用於列印的應用程式中是否正確指定？	32	
	網路連線裝置是否正常運作？	32	
	I/O 等待時間設定是否過短？	32	
	是否印出注意頁面？	32	
	管理員是否將該功能禁用？	32	
	您是否在條件設定中保存了目前選項配置無法使用的設定？	33	
	不清楚該安裝何種列印驅動程式	安裝前，查看各列印驅動程式功能。	33
	不清楚取消列印的方式	依照下列步驟取消列印	34
無法進行雙面列印	所選紙匣的紙張類型設定是否指定為無法用於雙面列印的紙張類型？	34	
	是否使用特殊尺寸或紙張類型？	34	
	管理員是否將該功能禁用？	34	
無法直接列印電腦共用資料夾內的檔案	機台是否啟用 [IPsec 設定]？	34	
安裝於機台上的紙匣、分頁機或其他週邊裝置無法使用	安裝於機台上的週邊裝置是否經列印驅動程式設定？	35	
影像畫質粗糙	列印驅動程式設定是否適合列印工作？	35	
影像太亮或太暗	整體列印密度是否太淡？	35	
	影像（特別是相片）是否需要校正？（Windows）	35	
音調關閉	是否執行「自動灰階校正（列印）」？	36	
文字及線條模糊，難以檢視	整體列印密度是否太淡？	36	
	原稿資料中是否有極細線條？	36	
	工作指定的紙張尺寸是否符合紙匣中所裝入的紙張尺寸？	36	
影像部分切除	列印方向設定（縱向或橫向）是否正確？	36	
	應用程式版面設定中的預留裝訂線是否設定正確？	36	
	是否使用僅可以固定方向裝入的紙張類型（打孔紙等）？	37	
影像顛倒	是否針對雙面列印選擇正確的裝訂位置？	37	
	電腦或機台是否處於不穩定狀態？	37	
印出許多亂碼	電腦或機台是否處於不穩定狀態？	37	
路由器更換後，無法再用機台列印	電腦是否與機台連線？	38	



## 無法列印



### 檢查

電腦是否正確連接至機台？

- 確認纜線確實連接至電腦及機台的 LAN 接孔。  
若連接至網路，確認 LAN 纜線亦確實連接至集線器。  
▶ [電源與接孔位置 \(page 4\)](#)

機台是否與電腦連接至相同網路（LAN 等）？

- 機台必須連接至與電腦相同的網路。  
若不清楚機台連接的網路，請詢問網路管理員。

IP 位址是否選擇正確？  
（Windows）

- 檢查 IP 位址設定。  
若機台無永久 IP 位址（機台自 DHCP 伺服器接收 IP 位址），IP 位址變更時，便會無法列印。  
可於設定模式的 [網路狀態] 中查看機台 IP 位址。若 IP 位址變更，請變更列印驅動程式中的通訊埠設定。  
⇒ 「設定」→ [狀態] → [網路狀態]  
請參閱：《軟體設置指南》  
若 IP 位址時常變更，建議在機台設置永久 IP 位址。  
⇒ 「設定（管理員）」→ [系統設定] → [網路設定]

是否使用以標準 TCP/IP 通訊埠建立的列印機連接埠？  
（Windows）

- 查看電腦設定。  
使用以 Windows 內標準 TCP/IP 通訊埠建立的連接埠，且 [SNMP 狀態啟用] 核取方塊為  時，可能會無法正確列印。將 [SNMP 狀態啟用] 核取方塊變更為 。  
請參閱：《軟體設置指南》

電腦是否處於不穩定狀態？

- 重新啟動電腦。  
一次運作多個應用程式，或是記憶體或硬碟空間不足時，會無法列印。重新啟動電腦。

機台在用於列印的應用程式中是否正確指定？

- 確認應用程式的列印視窗中是否選擇機台列印驅動程式。  
若機台列印驅動程式未出現於可用列印驅動程式清單中，可能未正確安裝。移除列印驅動程式，並重新安裝。  
請參閱：《軟體設置指南》

網路連線裝置是否正常運作？

- 確認路由器及其他網路連線裝置皆正常運作。  
若裝置未開啟或處於錯誤狀態，請參閱裝置手冊修正問題。

I/O 等待時間設定是否過短？

- 請與管理員確認。  
若 I/O 等待時間設定過短，寫入印表機時可能發生錯誤。要求機台管理員於「I/O 等待時間」配置適合時間。  
⇒ 「設定（管理員）」→ [系統設定] → [印表機設定] → [條件設定] → [介面設定] → [I/O 等待時間]。

是否印出注意頁面？

- 查看注意頁面。  
若列印工作無法按照規定進行，會印出注意頁面說明問題原因，原因不會顯示於屏幕中。閱讀印出頁面，採取適當措施。  
例如，注意頁面會於下列情況中印出。
  - 列印工作過大而無法存入記憶體中。
  - 指定了管理員所禁止的功能。原廠預設值為不列印注意頁面。

管理員是否將該功能禁用？

- 請與管理員確認。  
啟用用戶驗證後，您可使用的功能可能會受用戶設定限制。請與管理員確認。





## ✓ 檢查

您是否在條件設定中保存了目前選項配置無法使用的設定？

## ! 解決方式

- 初始化條件設定。  
如果在變更條件設定後變更選項配置，則不會顯示列印設定畫面。返回到原來選項配置，或初始化條件設定。

## ? 不清楚該安裝何種列印驅動程式

## ✓ 檢查

安裝前，查看各列印驅動程式功能。

## ! 解決方式

- 各列印驅動程式皆有特定功能。安裝並使用符合需求的列印驅動程式。
  - PCL6 列印驅動程式  
機台支援 Hewlett-Packard PCL6 印表機控制語言。  
列印快速，適合一般列印工作。
  - PS 列印驅動程式  
PS 列印驅動程式支援 Adobe Systems Incorporated 所研發的 PostScript 3 分頁描述語言。  
能夠保存圖片細節的優異影像複製能力。
  - PPD 驅動程式  
PPD 驅動程式使機台能夠使用標準 Windows PS 列印驅動程式。



## ? 不清楚取消列印的方式

### ✓ 檢查

依照下列步驟取消列印

### ! 解決方式

- 若機台尚未接收到多工緩衝處理的列印資料，請參閱作業系統或應用程式手冊。
- 若機台接收到多工緩衝處理的列印資料，輕按 [工作狀態] 鍵、[多工緩衝] 鍵或 [列印佇列] 鍵，並選擇欲從清單中刪除的工作。打開操作面板並輕按 [中斷/刪除]。會出現確認取消的訊息。輕按 [取消] 鍵。

## ? 無法進行雙面列印

### ✓ 檢查

所選紙匣的紙張類型設定是否指定為無法用於雙面列印的紙張類型？

### ! 解決方式

- 於設定模式中查看「紙匣設定」。  
⇒ 「設定」→ [系統設定] → [一般設定] → [紙張設定] → [紙匣設定] → [紙匣登錄] → [供給認可工作]  
於主屏幕中查看 [紙匣設定]。  
輕按所選紙匣，並於出現的畫面中輕按 [紙張屬性] 鍵。  
若紙張內容畫面中的 [禁止雙面] 核取方塊為 ，則紙匣無法用於雙面列印。  
將紙張類型變更為可雙面列印的類型。

是否使用特殊尺寸或紙張類型？

- 可雙面影印的紙張類型及尺寸，請參閱《入門指南》中的「規格」。

管理員是否將該功能禁用？

- 請與管理員確認。  
設定模式中可能禁用了某些功能。請與管理員確認。  
啟用用戶驗證後，您可使用的功能可能會受用戶設定限制。請與管理員確認。

## ? 無法直接列印電腦共用資料夾內的檔案

### ✓ 檢查

機台是否啟用 [IPsec 設定]？

### ! 解決方式

- 請與管理員確認。  
[IPsec 設定] 在設定模式中啟用時，共用資料夾內的檔案直接列印功能可能無法於電腦環境中使用。若欲了解更多 [IPsec 設定] 資訊，請洽詢管理員。  
⇒ 「設定」→ [機密保護設定] → [IPsec 設定]



## 安裝於機台上的紙匣、分頁機或其他週邊裝置無法使用



### 檢查

安裝於機台上的週邊裝置是否經列印驅動程式設定？



### 解決方式

- 打開印表機內容對話方塊，按一下 [選項] 標籤中的 [自動周邊選擇]。  
(Windows)  
若無法執行自動配置，請參閱《軟體設置指南》。



## 影像畫質粗糙



### 檢查

列印驅動程式設定是否適合列印工作？



### 解決方式

- 查看列印驅動程式設定。  
選擇列印設定時，請從 [600dpi]、[600dpi(高品質)] 或 [1200dpi] 選擇列印模式。  
需要非常清晰的影像時，請選擇 [1200dpi]。  
Windows：於列印驅動程式內容視窗的 [影像品質] 標籤內選擇畫質設定  
Mac OS：選擇列印視窗中 [印表機功能] 上的 [進階2] 選單。



## 影像太亮或太暗



### 檢查

整體列印密度是否太淡？



### 解決方式

- 使用下列設定變更整體列印密度。  
選擇「設定（網路版）」- [系統設定] → [色彩調整] → [列印影像品質] → [簡易影像品質調整]。將預設 [2] 設為 [3（銳利）] 增加整體密度，或是 [1（平滑）] 降低整體密度。
- 查看列印驅動程式設定。  
使用列印驅動程式 [影像品質] 標籤上的 [影像調整] 校正亮度及對比度。若電腦未安裝影像編輯軟體，請使用這些設定進行簡單校正。

影像（特別是相片）是否需要校正？  
(Windows)



## ? 音調關閉

### ✓ 檢查

是否執行「自動灰階校正（列印）」？

### ! 解決方式

- 請管理員執行「自動灰階校正（列印）」。  
⇒「設定（管理員）」→[系統設定]→[影像品質調整]→[一般功能]→[自動灰階校正（列印）]

## ? 文字及線條模糊，難以檢視

### ✓ 檢查

整體列印密度是否太淡？

### ! 解決方式

- 使用下列設定變更整體列印密度。  
選擇「設定（網路版）」- [系統設定] → [影像品質調整] → [列印影像品質] → [簡易影像品質調整]。將預設 [2] 設為 [3（銳利）] 增加整體密度，或是 [1（平滑）] 降低整體密度。

原稿資料中是否有極細線條？

- 變更特殊列印線條寬度。  
選擇「設定（網路版）」- [系統設定] → [影像品質調整] → [列印影像品質] → [線寬調整]。調高預設值 [5] 使線條變粗，或將數值調低使線條變細（無法調整如點陣圖圖像等的文字及點陣資料）。

## ? 影像部分切除

### ✓ 檢查

工作指定的紙張尺寸是否符合紙匣中所裝入的紙張尺寸？

### ! 解決方式

- 確認紙張尺寸設定符合紙匣中所裝入的紙張尺寸。  
Windows：於列印驅動程式的 [紙張來源] 標籤內選擇設定。  
若選擇 [紙匣]，請檢查裝入紙張及紙張尺寸設定。  
Mac OS：於 [頁面設置] 選單中選擇設定。

列印方向設定（縱向或橫向）是否正確？

- 將列印方向設為符合影像方向。  
Windows：於列印驅動程式的 [主要] 標籤內選擇設定。  
Mac OS：於 [頁面設置] 選單中選擇設定。

應用程式版面設定中的預留裝訂線是否設定正確？

- 在應用程式版面設定中，選擇適合的紙張尺寸及預留裝訂線。  
若影像邊緣超出機台可列印區域，則將遭切除。



## 影像顛倒



### 檢查

是否使用僅可以固定方向裝入的紙張類型（打孔紙等）？

是否針對雙面列印選擇正確的裝訂位置？



### 解決方式

■ 列印前，請將影像旋轉 180 度。  
影像尺寸與紙張尺寸相同，但列印方向不同時，影像的列印方向會自動旋轉符合紙張。但紙張僅可以固定方向裝入時，影像可能會顛倒列印。在這種情況下，請於列印前將影像旋轉 180 度。  
Windows：於列印驅動程式 [主要] 標籤上的「原稿方向」選擇設定。  
Mac OS：於列印視窗的 [版面] 選單中選擇設定。

■ 務必設定合適的裝訂位置。  
執行雙面列印時，若裝訂位置選擇便箋裝訂，每隔一頁會顛倒列印。  
Windows：於列印驅動程式的 [主要] 標籤內選擇設定。  
Mac OS：於列印視窗的 [版面] 選單中選擇設定。



## 印出許多亂碼



### 檢查

電腦或機台是否處於不穩定狀態？



### 解決方式

■ 取消列印，重新啟動電腦及機台後再次列印。  
若電腦中的記憶體或硬碟剩餘空間不多；或是機台接收到大量多工緩衝處理工作，且剩餘空間不多的情況下，文字可能會印成亂碼。  
若要取消列印：  
• Windows：  
在出現於工作列右下角的印表機圖示上按兩下，再按一下 [印表機] 選單內的「取消所有文件」（或「清除列印文件」）。  
• Mac OS：  
按兩下印表機清單內的機台名稱，選擇欲刪除的工作，並將其刪除。  
• 機台：  
輕按操作面板上的工作狀態畫面，輕按 [列印] 標籤變更畫面，輕按欲刪除的列印工作鍵，再輕按 [中斷/刪除] 鍵。會出現確認取消的訊息。輕按 [取消] 鍵。  
重新啟動後，若有些印出的字元仍為亂碼，請要求管理員延長設定模式中 [I/O 等待時間] 的等待時間設定。  
⇒ 「設定（管理員）」→ [系統設定] → [印表機設定] → [條件設定] → [I/O 等待時間]。  
若採取上述措施後，仍印出亂碼，請移除再重新安裝列印驅動程式。



## 路由器更換後，無法再用機台列印



### 檢查

電腦是否與機台連線？



### 解決方式

■ 機台與電腦間的網路連線可能運作不正確。檢查機台的 IP 位址及電腦的 IP 位址，確認電腦可以連線至機台。亦需檢查電腦驅動程式設定中的「列印連接埠」是否指定正確。

• 檢查 IP 位址設定。

若機台無永久 IP 位址（機台自 DHCP 伺服器接收 IP 位址），IP 位址變更時，便會無法列印。

可於設定模式的 [網路狀態] 中查看機台 IP 位址。若 IP 位址變更，請變更列印驅動程式中的通訊埠設定。

⇒「設定」→ [狀態] → [網路狀態]

請參閱：《軟體設置指南》

若 IP 位址時常變更，建議在機台設置永久 IP 位址。

⇒「設定（管理員）」→ [系統設定] → [網路設定]

• 檢查電腦上的列印連接埠是否設定正確。

Windows：

按一下 [開始] 鍵，選擇 [設定] → [裝置] → [裝置和印表機]。（在 Windows 8.1/Windows Server 2012 中，請在 [開始] 鍵上按滑鼠右鍵，選擇 [控制台] → [檢視裝置和印表機]（或 [裝置和印表機]）。）

（在 Windows 7/Windows Server 2008 中，請按一下 [開始] 鍵、選擇 [裝置和印表機]。）

選擇印表機然後按右鍵 → [印表機內容] → [連接埠]

Mac OS：

刪除再重新安裝印表機。



## 檢查清單

管理員是否將該功能禁用？

設定模式中可能禁用了某些功能。啟用用戶驗證後，您可使用的功能可能會受用戶設定限制。請與管理員確認。

問題	檢查	頁數
無法傳輸	電話線是否確實連接？	40
	線路是否設定正確撥號模式？	40
	是否接收到忙線訊號？	40
	是否發生通訊錯誤？	40
	是否出現指示記憶體已滿的訊息？	40
	是否出現指示未偵測原稿尺寸的訊息？	40
	工作狀態畫面（已完成工作）或執行報告，是否指示無法成功傳輸？	40
	放置的原稿是否摺疊？	40
	子位址及密碼是否正確？（使用 F 碼通訊時）	40
傳輸的傳真在接收方印出空白	原稿是否正確朝上或朝下放置？	41
	若接收機台使用感熱紙，則感熱紙是否裝錯面？	41
接收傳真的機台將傳輸的傳真縮小	是否設定旋轉傳送？	41
無法於指定時間開始傳輸	機台時鐘是否設為正確時間？	42
	傳輸是否進行中？	42
接收後無法列印	是否出現密碼輸入畫面？	42
	設定模式（管理員）中是否禁用切除列印？	42
	已接收傳真是否啟用轉送功能（傳真轉電郵功能）？	42
無法使用手動接收/遙控接收	剩餘記憶體空間是否很少？	43
接收到的影像模糊	傳真原稿是否也模糊？	43
機台無法開始接收傳真	設定模式中的接收模式是否設為 [手動接收]？	43
	剩餘記憶體空間是否很少？	43
	是否連接擴充電話？	44
無法撥號	設定模式中是否啟用外接話機？（連接外接話機時）	44
	線路是否忙線中？	44
	是否使用免持聽筒撥號？	44
無法與對方通話	是否已儲存最大數量按鍵？	45
無法儲存位址（個人快捷鍵或群組鍵）	按鍵是否用於預約傳輸或進行中的傳輸？	45
無法編輯或刪除位址（個人快捷鍵或群組鍵）	管理員是否將該功能禁用？	45
	管理員是否啟用防止編輯/刪除功能？	45
	我查看傳送/接收歷史記錄	按下 [傳送歷史記錄] 鍵（僅傳送歷史記錄） 以 [工作狀態] 鍵查看。
不清楚轉送已接收傳真的方式	使用設定模式中的已接收傳真轉送設定。	46
不清楚預覽已接收傳真的方式	於設定模式中啟用已接收傳真的影像預覽設定。	46
通知音效太大聲或太小聲，或是無法聽見（音量調整）	是否曾於設定模式的免持聽筒設定中調整過音量？ 可於設定模式的掃描完成音效設定中，調整原稿掃描完成音效的音量。	47
不清楚儲存或列印寄件者資訊的方式	可於設定模式中的「寄件者名稱和收件人設定」儲存寄件者資訊。	47
無法廣播傳輸	廣播傳輸是否於設定模式（管理員）中禁用？	47
進度指示燈未關閉	是否取回印出的已接收傳真？	48
	是否出現制止已接收傳真列印的錯誤？	48
不清楚傳送傳真時查看位址的方式	輕按 [位址瀏覽] 鍵。	48
	設定模式中是否啟用「傳真目的地確認模式」？	48



## 無法傳輸



## 檢查

電話線是否確實連接？

- 檢查電話線接孔、牆壁接孔及任何延長變壓器，確認確實完成所有接線。  
▶ [電源與接孔位置 \(page 4\)](#)

線路是否設定正確撥號模式？

- 要求管理員確認使用線路設定正確的「撥號方式設定」。  
於設定模式（管理員）的「撥號方式設定」中選擇電話線類型。  
⇒ 「設定」→ [系統設定] → [影像傳送設定] → [傳真設定] → [預設值設定] → [撥號方式設定]

是否接收到忙線訊號？

- 若接收到忙線訊號，傳輸會暫時取消，並於短時間內再次自動嘗試。原廠預設值：以 3 分鐘的時間間隔嘗試兩次。  
⇒ 「設定」→ [系統設定] → [影像傳送設定] → [傳真設定] → [傳送設定] → [忙線時重撥]  
若要取消傳輸，輕按操作面板上的工作狀態畫面，輕按欲刪除的工作鍵，再輕按操作面板上的 [中斷/刪除]。會出現確認取消的訊息。輕按 [取消] 鍵。

是否發生通訊錯誤？

- 若發生了制止傳輸的錯誤，傳輸會暫時取消，並於短時間內再次自動嘗試。原廠預設值：以 3 分鐘的時間間隔嘗試兩次。  
⇒ 「設定（管理員）」→ [系統設定] → [影像傳送設定] → [傳真設定] → [傳送設定] → [通信錯誤時重撥]  
若要取消傳輸，輕按操作面板上的工作狀態畫面，輕按欲刪除的工作鍵，再輕按操作面板上的 [中斷/刪除]。會出現確認取消的訊息。輕按 [取消] 鍵。  
機台支援自動錯誤修正模式（ECM），且其設定為自動再次重送因線路雜訊導致失真的任何傳真部分。  
⇒ 「設定」→ [系統設定] → [影像傳送設定] → [傳真設定] → [預設值設定] → [自動錯誤修正]

是否出現指示記憶體已滿的訊息？

- 將原稿分組，並將各組分開傳真，或使用直接傳輸。  
若記憶體已滿，會取消傳輸。

是否出現指示未偵測原稿尺寸的訊息？

- 重新放置原稿。  
若原稿尺寸仍無法正確偵測，請手動指定原稿尺寸。

工作狀態畫面（已完成工作）或執行報告，是否指示無法成功傳輸？

- 再次執行傳輸。  
若依照 [忙線時重撥] 或 [通信錯誤時重撥] 的設定重新撥打後，仍無法成功傳輸，工作狀態畫面及執行報告中會顯示傳輸失敗。

放置的原稿是否摺疊？

- 依照畫面中的指示，攤開原稿，再次放入自動送稿機重新掃描。  
若在自動送稿機中放入摺疊的原稿，會於掃描期間偵測到實際的原稿尺寸時，發生錯誤且取消掃描。

子位址及密碼是否正確？（使用 F 碼通訊時）

- 與對方機台操作者確認，確保子位址及密碼皆正確。





## 傳輸的傳真在接收方印出空白



### 檢查

原稿是否正確朝上或朝下放置？

若接收機台使用感熱紙，則感熱紙是否裝錯面？



### 解決方式

■ 將原稿以正確方向重新放置並再次傳送。  
使用原稿玻璃台時，原稿需朝下放置。使用自動送稿機時，原稿需朝上放置。正確放置原稿，再次傳送傳真。

■ 與對方機台操作者確認。



## 接收傳真的機台將傳輸的傳真縮小



### 檢查

是否設定旋轉傳送？



### 解決方式

■ 傳輸前啟用「旋轉傳送設定」。  
[旋轉傳送設定] 未啟用時（影像未旋轉），以垂直方向放置的原稿可能會被接收機台縮小。  
⇒ 「設定」→ [系統設定] → [影像傳送設定] → [傳真設定] → [傳送設定] → [旋轉傳送設定] →   
若「其他」內啟用「混合規格原稿」，且傳送不同寬度的原稿，會禁用旋轉傳輸。



## 無法於指定時間開始傳輸



### 檢查

機台時鐘是否設為正確時間？

傳輸是否進行中？



### 解決方式

- 將機台時鐘設為正確時間。  
⇒ 「設定」→ [系統設定] → [一般設定] → [時刻設定]
- 如果指定時間到來時正在進行其他傳送工作，則定時操作會在該工作完成後開始。



## 接收後無法列印



### 檢查

是否出現密碼輸入畫面？

設定模式（管理員）中是否禁用切除列印？

已接收傳真是否啟用轉送功能（傳真轉電郵功能）？



### 解決方式

- 使用數字鍵輸入正確密碼。  
[接收資料列印保留設定] 已啟用。若不清楚密碼，請與管理員確認。  
⇒ 「設定（管理員）」→ [系統設定] → [影像傳送設定] → [一般設定] → [條件設定] → [接收資料列印保留設定]
- 裝入與已接收傳真相同尺寸的紙張。  
若設定模式（管理員）中的 [列印格式設定] 啟用 [實際尺寸列印禁止裁剪]，且接收到的傳真比任一裝入紙張大，傳真會接收並儲存於記憶體中，而不印出（但接收到長於 A3（11" x 17"）尺寸的傳真時，則會使用多張紙印出）。  
⇒ 「設定」→ [系統設定] → [影像傳送設定] → [傳真設定] → [接收設定] → [列印格式設定]
- 若需列印已接收傳真，請詢問管理員。  
傳真轉電郵功能啟用時，已接收傳真會自動轉送至指定位址。若在傳真轉電郵功能啟用時選擇 [錯誤時列印]，已接收傳真僅會在發生錯誤時印出。  
⇒ 「設定（管理員）」→ [影像傳送設定] → [郵件轉發表（轉發/儲存）設定] → [管理者設定] → [傳真轉電郵設定]



## 無法使用手動接收/遙控接收



### 檢查

剩餘記憶體空間是否很少？



### 解決方式

- 若下列任一點符合，請列印或刪除已接收傳真，以增加接收傳真可用記憶體空間。
  - 記憶體內含已接收影像檢查設定啟用狀態下接收到的資料。
  - 記憶體內含機密接收或受密碼保護的接收資料。
  - 傳真儲存於記憶信箱內。



## 接收到的影像模糊



### 檢查

傳真原稿是否也模糊？



### 解決方式

- 要求對方使用適合的（較黑）曝光度設定重新傳送傳真。



## 機台無法開始接收傳真



### 檢查

設定模式中的接收模式是否設為 [手動接收]？



### 解決方式

- 將接收模式設為 [自動接收]。  
接收模式設為 [手動接收] 時，機台不會自動接收傳真。  
⇒ 「設定（管理員）」→ [系統設定] → [影像傳送設定] → [傳真資料接收/轉傳設定（手動）] → [傳真設定] → [接收設定]  
設定模式中選擇 [手動切換至自動接收] 且傳真以手動接收模式接收時，機台會於指定鈴響聲數後自動切換為自動接收，並接收傳真。  
要求管理員啟用此設定。  
⇒ 「設定（管理員）」→ [系統設定] → [影像傳送設定] → [傳真設定] → [接收設定] → [手動切換至自動接收] → [切換至自動接收] →

剩餘記憶體空間是否很少？

- 增加記憶體空間量。
  - 記憶體內含已接收影像檢查設定啟用狀態下接收到的資料。
  - 記憶體內含機密接收或受密碼保護的接收資料。
  - 傳真儲存於記憶信箱內。



## 無法撥號



### 檢查

是否連接擴充電話？

設定模式中是否啟用外接話機？  
(連接外接話機時)

線路是否忙線中？



### 解決方式

■ 檢查接線。  
檢查電話線接孔、牆壁接孔及任何延長變壓器，確認確實完成所有接線。

■ 請管理員啟用 [外接話機設定]/  
⇒ 「設定 (管理員)」→ [系統設定] → [影像傳送設定] → [傳真設定] → [預設值設定] → [外接話機設定] →

■ 請等到通話結束。



## 無法與對方通話



### 檢查

是否使用免持聽筒撥號？



### 解決方式

■ 請使用擴充電話。  
使用免持聽筒撥號時，您可聽見對方聲音，但對方無法聽見您的聲音。請使用擴充電話。(未安裝擴充電話時，無法與對方通話)。



## 無法儲存位址（個人快捷鍵或群組鍵）



## 檢查

是否已儲存最大數量按鍵？



## 解決方式

- 調整儲存按鍵數量。  
刪除不使用的位址（個人快捷鍵或群組鍵）。



## 無法編輯或刪除位址（個人快捷鍵或群組鍵）



## 檢查

按鍵是否用於預約傳輸或進行中的傳輸？

管理員是否將該功能禁用？

管理員是否啟用防止編輯/刪除功能？



## 解決方式

- 請等到傳輸結束或取消預約傳輸，再編輯或刪除按鍵。
- 請與管理員確認。  
設定模式中可能禁用了某些功能。
- 請與管理員確認。  
若管理員啟用如 [傳真轉電郵設定] 的設定，則無法編輯或移除按鍵。  
⇒ 「設定（管理員）」→ [影像傳送設定] → [郵件轉發表（轉發/儲存）設定] → [傳真轉電郵設定]



## 我想要查看傳送/接收歷史記錄



## 檢查

按下 [傳送歷史記錄] 鍵（僅傳送歷史記錄）

以 [工作狀態] 鍵查看。



## 解決方式

- 輕按 [傳送歷史記錄] 鍵（簡單傳真模式）顯示傳送歷史記錄。若於普通模式中，請輕按操作面板上的 [傳送歷史記錄] 鍵。
- 輕按 [工作狀態] 鍵再輕按 [傳真] 標籤查看傳真工作狀態。若要查看先前的傳送或接收歷史記錄，請輕按 [完成] 鍵。若要列印通訊結果，請打開操作面板並輕按 [列印影像傳送日報表]。



## 不清楚轉送已接收傳真的方式



### 檢查

使用設定模式中的已接收傳真轉送設定。



### 解決方式

- 可將已接收傳真轉送至事先設定的轉送目的地。於「設定（管理員）」中啟用 [傳真轉電郵設定] - [系統設定] → [影像傳送設定] → [郵件轉發表（轉發/儲存）設定]。  
輕按 [增加]，設定轉送目的地及轉送條件。完成設定後，已接收傳真會依據設定條件轉送。



## 不清楚預覽已接收傳真的方式



### 檢查

於設定模式中啟用已接收傳真的影像預覽設定。



### 解決方式

- 可將已接收傳真轉送至事先設定的轉送目的地。於「設定（管理員）」中啟用 [已接收資料影像檢查設定] - [系統設定] → [影像傳送設定] → [一般設定] → [條件設定] → [預覽設定]。  
接收到傳真時，輕按出現在畫面頂端 [工作狀態] 鍵旁的圖示。在出現的系統資訊畫面中，輕按 [事件資訊] 標籤再輕按 [檢查傳真接收影像] 鍵。輕按欲檢視的已接收傳真鍵，再輕按操作面板上的 [檢查影像]，顯示傳真預覽。



## 通知音效太大聲或太小聲，或是無法聽見（音量調整）



### 檢查

是否曾於設定模式的免持聽筒設定中調整過音量？

可於設定模式的掃描完成音效設定中，調整原稿掃描完成音效的音量。



### 解決方式

■ 於「設定（管理員）」中調整免持聽筒音量、鈴聲音量、線路監控音量、傳送/接收完成音量以及傳送/接收錯誤音量。  
⇒「設定（管理員）」→[系統設定]→[影像傳送設定]→[傳真設定]→[預設值設定]→[免持聽筒設定]

■ 可於原稿掃描完成時，聽見完成音效。於「設定（管理員）」中選擇[系統設定]→[影像傳送設定]→[一般設定]→[條件設定]→[掃描完成聲]調整音量。



## 不清楚儲存或列印寄件者資訊的方式



### 檢查

可於設定模式中的「寄件者名稱和收件人設定」儲存寄件者資訊。



### 解決方式

■ 要儲存寄件者資訊，選擇「設定（管理員）」-[系統設定]→[影像傳送設定]→[一般設定]→[寄件者名稱和收件人設定]。



## 無法廣播傳輸



### 檢查

廣播傳輸是否於設定模式（管理員）中禁用？



### 解決方式

■ 「設定（管理員）」-[系統設定]→[影像傳送設定]→[傳真設定]→[傳送設定]→[禁用傳真同報]禁用時，無法執行廣播傳輸。



## 進度指示燈未關閉



### 檢查

是否取回印出的已接收傳真？

是否出現制止已接收傳真列印的錯誤？



### 解決方式

■ 取回已接收傳真前，進度指示燈會持續閃爍。

■ 已接收傳真留在記憶體中未印出時，進度指示燈會閃爍。清除制止列印的錯誤。



## 不清楚傳送傳真時查看位址的方式



### 檢查

輕按 [位址瀏覽] 鍵。

設定模式中是否啟用「傳真目的地確認模式」？



### 解決方式

■ 輕按 [位址瀏覽] 鍵檢視位址清單。

■ 啟用「設定（管理員）」- [系統設定] → [影像傳送設定] → [傳真設定] → [預設值設定] → [傳真位址確認功能]。啟用此設定時，會於傳送傳真時出現位址確認訊息，避免傳輸錯誤。





## 檢查清單

管理員是否將該功能禁用？

設定模式中可能禁用了某些功能。啟用用戶驗證後，您可使用的功能可能會受用戶設定限制。請與管理員確認。

❓ 問題	✅ 檢查	頁數
無法傳輸	是否選擇正確目的地（目的地資訊）？該目的地資訊（電子郵件位址或 FTP 伺服器資訊）是否儲存正確？	50
	影像檔案是否超過設定模式（管理員）中所設的電子郵件附檔限制？	50
	影像檔案是否超過郵件伺服器的檔案附加大小限制？（使用掃描至 E-mail 時）	50
	目的地電腦上的資料夾是否設為共用資料夾，使檔案可傳送至該資料夾？（使用掃描至網路資料夾時）	50
	機台是否啟用 [IPsec 設定]？（使用掃描至網路資料夾時）	50
	放置的原稿是否摺疊？	50
	是否將直接 SMTP 位址和其他位址都設定成了目標？	50
色彩模式自動選擇無法正確進行	是否掃描下列原稿類型？	51
無法開啟已接收影像檔案	接收方所使用之檢視器程式是否支援已接收影像資料的格式？	51
	是否出現提示輸入密碼的訊息？	51
不清楚指定原稿/傳送尺寸的方式	是否使用簡單模式？	51
傳輸很費時	掃描時是否使用適合的畫質設定？	52
目的地已預先設定選擇	「預設位址設定」是否於設定模式中啟用？	52
掃描影像被裁剪	原稿掃描尺寸設定是否小於實際原稿尺寸？	52
掃描影像品質低劣	原稿列印紙張是否為書本或雜誌？	53
	掃描彩色或灰階原稿時，色彩模式是否設為 [黑白2階]？	53
	網際傳真位址是否包含在傳輸內？	53
	畫質設定是否太低？	53
	壓縮比率是否太高？	53
掃描影像是空白	原稿是否正確朝上或朝下放置？	53
掃描影像顛倒或側偏	網際傳真位址是否包含在傳輸內？	54
檔案類型選擇 JPEG，但檔案建立成 TIFF 檔	是否於色彩模式中選擇了 [黑白2階]？	54
檔案大小很大	掃描單色原稿時，色彩模式是否設為 [灰階]？	54
	畫質設定是否太高？	54
	壓縮比率是否太低？	54
無法儲存位址（個人快捷鍵或群組鍵）	是否已儲存最大數量按鍵？	55
無法編輯或刪除位址（個人快捷鍵或群組鍵）	按鍵是否用於預約傳輸或進行中的傳輸？	55
	管理員是否啟用防止編輯/刪除功能？	55
我想要變更掃描影像的格式或壓縮方式	使用 [格式] 鍵。	55
不清楚傳送影像時查看位址的方式	輕按 [位址瀏覽] 鍵。	55
路由器更換後，無法使用掃描至網路資料夾或是掃描	機台 IP 位址是否有變更？	56



## 無法傳輸



### 檢查

是否選擇正確目的地（目的地資訊）？  
該目的地資訊（電子郵件位址或 FTP 伺服器資訊）是否儲存正確？

影像檔案是否超過設定模式（管理員）  
中所設的電子郵件附檔限制？

影像檔案是否超過郵件伺服器的檔案附加  
大小限制？  
（使用掃描至 E-mail 時）

目的地電腦上的資料夾是否設為共用資料  
夾，使檔案可傳送至該資料夾？  
（使用掃描至網路資料夾時）

機台是否啟用 [IPsec 設定]？  
（使用掃描至網路資料夾時）

放置的原稿是否摺疊？

是否將直接 SMTP 位址和其他位址都設  
定成了目標？



### 解決方式

■ 確認該目的地資訊儲存正確，且正確選擇目的地。  
若電子郵件傳送（掃描至 E-mail）失敗，「未傳遞郵件」等錯誤訊息可能會傳送至指定管理員的電子郵件位址。此資訊可協助判斷造成問題的原因。

■ 請與管理員確認。  
若管理員有設定傳輸檔案大小限制，超過限制的檔案則無法傳輸。

■ 縮小單封電子郵件傳輸附加檔案大小（縮減掃描頁數）。  
使用較低畫質設定亦可縮小檔案大小。詢問郵件伺服器管理員（或網際網路服務業者等）單封電子郵件傳輸檔案的大小限制。

■ 選擇 [發送資料夾連結] 時，資料會儲存於機器硬碟中，而儲存的資料的 URL 連結會透過 E-mail 傳送至目標。接收方使用連結下載檔案。因此方法不受郵件伺服器的限制，您可以在無法減小檔案大小等情況下使用它。

■ 若目的地資料夾未設為共用資料夾，請選擇資料夾內容中的「共用」。  
若資料夾搬移或變更，「共用」設定可能會取消。

■ 請與管理員確認。  
[IPsec 設定] 於設定模式中啟用時，可能無法在某些電腦環境中掃描至共用資料夾。  
⇒ 「設定（管理員）」→ [系統設定] → [機密保護設定] → [IPsec 設定]

■ 依照畫面中的指示，攤開原稿，再次放入自動送稿機重新掃描。  
若在自動送稿機中放入摺疊的原稿，會於掃描期間偵測到實際的原稿尺寸時，發生錯誤且取消掃描。

■ 無法同時向直接 SMTP 位址和其他位址進行廣播傳輸。請分別發送到直接 SMTP 位址和其他位址。



## 色彩模式自動選擇無法正確進行



### 檢查

是否掃描下列原稿類型？

未選擇黑白模式時：

- 紙上是否有顏色或染料？

未選擇色彩模式時：

- 原稿顏色是否很淡？
- 原稿顏色是否很深，幾乎為黑色？
- 原稿是否僅有非常小的區域著色？



### 解決方式

■ 手動指定色彩模式。

色彩模式設為 [自動] 時，機台會於 [彩色 啟動] 鍵按下時，偵測原稿為黑白或是彩色。但若使用左側所示之原稿類型，自動偵測的結果可能會錯誤。



## 無法開啟已接收影像檔案



### 檢查

接收方所使用之檢視器程式是否支援已接收影像資料的格式？

是否出現提示輸入密碼的訊息？



### 解決方式

■ 使用可開啟所選檔案類型及壓縮模式的軟體程式。

若您變更傳輸時所選的檔案類型及壓縮模式，接收方就可開啟檔案。

■ 請詢問寄件者密碼，或是要求以非加密格式再次傳送影像。  
已接收檔案為加密的 PDF 檔案。



## 不清楚指定原稿/傳送尺寸的方式



### 檢查

是否使用簡單模式？



### 解決方式

■ 使用普通模式設定原稿尺寸及傳送尺寸。輕按普通模式基本畫面中的 [原稿] 鍵。指定掃描尺寸（原稿尺寸），並指定目的地會接收到的傳送尺寸。



## 傳輸很費時



### 檢查

掃描時是否使用適合的畫質設定？



### 解決方式

■ 選擇適用於傳輸目的地的畫質及資料壓縮設定。

若要建立畫質與檔案大小平衡的影像資料，請注意下列幾點：

畫質模式：

「E-Mail」、「FTP/桌面」、「網路資料夾」及「掃描至外部記憶裝置」的預設畫質設定為 [200x200dpi]，網際傳真模式則為 [200x100dpi]。若原稿不含如相片或圖解等的半色調影像，以預設畫質掃描可使影像更富實務與實用性。更高畫質設定或「半色調」設定（限網際傳真模式）應只於原稿內含相片，且相片影像品質為優先考量時才選擇。若建立檔案的大小會大於使用預設值的情況，請務必小心謹慎。



## 目的地已預先設定選擇



### 檢查

「預設位址設定」是否於設定模式中啟用？



### 解決方式

■ 若欲傳送至非預設目的地，輕按 [取消] 鍵。

若您是管理員並欲變更或禁用預設目的地，請於 [預設位址設定] 中變更為適當設定。

⇒ 「設定（管理員）」→ [系統設定] → [影像傳送設定] → [掃描設定] → [預設位址] → [預設位址設定]



## 掃描影像被裁剪



### 檢查

原稿掃描尺寸設定是否小於實際原稿尺寸？



### 解決方式

■ 將掃描尺寸設為實際原稿尺寸。

若需要設定較實際原稿小的尺寸，請考量選擇掃描尺寸的參考放置位置放置原稿。

例如，在原稿玻璃台上使用 B5 (5-1/2" x 8-1/2") 設定掃描 A4 (8-1/2" x 11") 原稿時，請使用原稿玻璃台左邊刻度對齊原稿，以調整欲掃描至 B5 (5-1/2" x 8-1/2") 掃描區域的範圍。



## ? 掃描影像品質低劣

### ✓ 檢查

原稿列印紙張是否為書本或雜誌？

掃描彩色或灰階原稿時，色彩模式是否設為 [黑白2階]？

網際傳真位址是否包含在傳輸內？

畫質設定是否太低？

壓縮比率是否太高？

### ! 解決方式

■ 若要減少莫瑞效應，請執行下列程序：

原稿是可能發生垂直波紋（莫瑞）的列印紙張。選擇普通模式基本畫面中的 [其它] → [銳利度] 並柔化影像邊緣，減少莫瑞效應（僅於「E-Mail」、「FTP/桌面」、「網路資料夾」及「掃描至外部記憶裝置」中）。亦可藉變更畫質設定或稍微在原稿玻璃台上移動原稿（或變換角度）的方式，減少莫瑞效應。

■ 將色彩模式設為 [黑白2階] 會將原稿內的色彩取代為黑或白色。這項設定適用於純文字原稿，但含圖解的原稿，最佳設定是在色彩模式設為 [灰階] 時使用 [黑白啟動] 鍵；或是將 [彩色 啟動] 鍵的色彩模式設為 [全彩] 或 [灰階] 再進行掃描。

■ 若欲將以高畫質掃描的影像傳送至「E-Mail」、「FTP/桌面」及「網路資料夾」目的地，請分別將影像傳送至掃描器及網際傳真目的地。

■ 低畫質設定會使影像較粗糙。  
增加畫質設定可使影像更平滑（畫質越高，檔案大小越大）。

■ 若在「彩色模式」傳輸設為全彩或灰階時，壓縮比率設為高值，可能會出現明顯雜訊，且色彩會顯得晦暗。  
將 [檔案格式] → 「壓縮比例」設定為較低值，減少雜訊及晦暗色彩（壓縮比率越低，檔案大小越大）。  
可於普通模式中設定。

## ? 掃描影像是空白

### ✓ 檢查

原稿是否正確朝上或朝下放置？

### ! 解決方式

■ 將原稿以正確方向重新放置並再次傳送。

使用原稿玻璃台時，原稿需朝下放置。使用自動送稿機時，原稿需朝上放置。



## ? 掃描影像顛倒或側偏

### ✓ 檢查

網際傳真位址是否包含在傳輸內？

### ! 解決方式

- 將影像分別傳送至掃描模式及網際傳真模式目的地。  
「E-Mail」、「FTP/桌面」及「網路資料夾」目的地以及網際傳真目的地包含在廣播傳輸內時，會以網際傳真的原稿傳輸方向優先，因此檔案可能不會以電腦上所檢視的正確方向出現。

## ? 檔案類型選擇 JPEG，但檔案建立成 TIFF 檔

### ✓ 檢查

是否於色彩模式中選擇了 [黑白2階]？

### ! 解決方式

- 將色彩模式變更為 [全彩] 或 [灰階]，再輕按 [啟動] 鍵。  
檔案類型選擇 [JPEG] 且影像以黑白 2 階掃描時，檔案會建立為 TIFF 檔。

## ? 檔案大小很大

### ✓ 檢查

掃描單色原稿時，色彩模式是否設為 [灰階]？

### ! 解決方式

畫質設定是否太高？

壓縮比率是否太低？

- 想要高品質文字或相片影像時，[灰階] 相當適合，但檔案大小會較大。純文字原稿使用 [黑白2階]，可大幅縮小檔案大小。可於普通模式中設定。
- 畫質設定越高，檔案大小越大。  
降低畫質設定會使影像較粗糙，但檔案大小較小。
- 色彩模式設為 [全彩] 或 [灰階] 時，若壓縮比率設為低值，檔案大小會很大。  
若 [檔案格式] → [壓縮比例] 設為高值，可能會出現明顯雜訊，且色彩會顯得較為晦暗，但檔案大小會較小。  
可於普通模式中設定。



## 無法儲存位址（個人快捷鍵或群組鍵）



### 檢查

是否已儲存最大數量按鍵？



### 解決方式

- 調整儲存按鍵數量。  
刪除不使用的位址（個人快捷鍵或群組鍵）。



## 無法編輯或刪除位址（個人快捷鍵或群組鍵）



### 檢查

按鍵是否用於預約傳輸或進行中的傳輸？



### 解決方式

管理員是否啟用防止編輯/刪除功能？

- 請等到傳輸結束或取消預約傳輸，再編輯或刪除按鍵。
- 請與管理員確認。  
若管理員啟用如 [預設位址設定] 及 [傳真轉電郵設定] 的設定，則無法編輯或刪除按鍵。



## 我想要變更掃描影像的格式或壓縮方式



### 檢查

使用 [格式] 鍵。



### 解決方式

- 可使用 [格式] 鍵設定欲儲存或傳送檔案的格式及壓縮百分比。在普通模式中，可建立有許多原稿頁的檔案。  
可使用 [每檔所指定頁面] 的多頁原稿檔案。



## 不清楚傳送影像時查看位址的方式



### 檢查

輕按 [位址瀏覽] 鍵。



### 解決方式

- 輕按 [位址瀏覽] 鍵檢視位址清單。



## 路由器更換後，無法使用掃描至網路資料夾或是掃描



### 檢查

機台 IP 位址是否有變更？



### 解決方式

■ 檢查 IP 位址設定。

若機台無永久 IP 位址（機台自 DHCP 伺服器接收 IP 位址），IP 位址變更時，便會無法掃描至網路資料夾或是掃描。

可於設定模式的 [網路狀態] 中查看機台 IP 位址。若 IP 位址變更，請變更列印驅動程式中的通訊埠設定。

⇒ 「設定」→ [狀態] → [網路狀態]

請參閱：《軟體設置指南》

若 IP 位址時常變更，建議在機台設置永久 IP 位址。

⇒ 「設定（管理員）」→ [系統設定] → [網路設定]







## 檢查清單

(僅限配備 HDD 的機器)

管理員是否將該功能禁用？

設定模式中可能禁用了某些功能。啟用用戶驗證後，您可使用的功能可能會受用戶設定限制。請與管理員確認。

 問題	 檢查	頁數
無法進行文書管理	是否於列印驅動程式中啟用文書管理？	57
工作無法儲存於自訂資料夾中	機台建立的自訂資料夾是否顯示於「資料夾資訊」中？（列印時）	58
	自訂資料夾是否有密碼？	58
儲存的檔案消失	是否輕按 [列印及刪除資料] 鍵列印儲存檔案？	58
	是否啟用自動刪除文書管理檔案？	58
無法刪除檔案	檔案屬性是否設為 [保護]？	58
檔案屬性無法設為 [機密]	檔案是否位於快速歸檔資料夾內？	59
無法開啟機密性檔案或機密資料夾	是否輸入錯誤的密碼？	59
無法儲存或變更檔案名稱或自訂資料夾名稱	該名稱是否含無法使用於檔案或資料夾名稱的字元？	59
檔案名稱被切除	檔案名稱是否在掃描或網際傳真傳輸期間，儲存於進階傳輸設定內？	59
不清楚掃描至 USB 記憶裝置的方式	是否插入 USB 記憶裝置？	60
	是否於簡單掃描模式的 [主機/設備儲存] 中選擇 [掃描至外部記憶裝置]？	60
	是否於文書管理模式中選擇了 [掃描至外部記憶裝置]？	60
不清楚藉由 USB 直接列印功能列印的方式	是否插入 USB 記憶裝置？	60
	是否於文書管理模式中選擇了 [由USB記憶裝置選擇檔案列印]？	60



## 無法進行文書管理



### 檢查

是否於列印驅動程式中啟用文書管理？



### 解決方式

■ 啟用文書管理。

於列印模式，啟用列印驅動程式 [工作處理] 標籤上的文書管理。

於非列印模式，請從快速歸檔或檔案指定文書管理設定。



## 工作無法儲存於自訂資料夾中



### 檢查

機台建立的自訂資料夾是否顯示於「資料夾資訊」中？  
(列印時)

自訂資料夾是否有密碼？



### 解決方式

■ 按一下列印驅動程式文書管理儲存畫面中的 [取得資料夾名稱] 鍵，叫出建立於機台上的自訂資料夾。

■ 在文書管理儲存畫面中，輸入機台內設定的密碼。



## 儲存的檔案消失



### 檢查

是否輕按 [列印及刪除資料] 鍵列印儲存檔案？

是否啟用自動刪除文書管理檔案？



### 解決方式

■ 輕按 [列印及儲存資料] 鍵再次列印。  
若輕按 [列印及刪除資料] 鍵列印檔案，檔案會於列印後自動刪除。  
可將檔案屬性設為 [保護]，以免檔案被輕易刪除。

■ 若所需檔案被刪除，請洽詢機台管理員。  
[檔案自動刪除設定] 於設定模式中啟用時，指定資料夾內的檔案會定期刪除（就算檔案屬性為 [機密] 或 [保護]，也可能會被刪除）。  
⇒ 「設定（管理員）」→ [系統設定] → [文書管理設定] → [檔案自動刪除設定]



## 無法刪除檔案



### 檢查

檔案屬性是否設為 [保護]？



### 解決方式

■ 檔案屬性設為 [保護] 時，無法刪除。  
將檔案屬性由 [保護] 設為 [共用]，再刪除檔案。



## ? 檔案屬性無法設為 [機密]

### ✓ 檢查

檔案是否位於快速歸檔資料夾內？

### ! 解決方式

- 將檔案移至不同資料夾，再將其屬性設為「機密」。  
快速歸檔資料夾內的檔案無法指定為 [機密]（注意快速歸檔資料夾內的檔案可指定為 [保護]，以免檔案被輕易刪除）。

## ? 無法開啟機密性檔案或機密資料夾

### ✓ 檢查

是否輸入錯誤的密碼？

### ! 解決方式

- 請與管理員確認。

## ? 無法儲存或變更檔案名稱或自訂資料夾名稱

### ✓ 檢查

該名稱是否含無法使用於檔案或資料夾名稱的字元？

### ! 解決方式

- 下列字元無法使用於檔案或資料夾名稱。  
? / " : < > \* \ |

## ? 檔案名稱被切除

### ✓ 檢查

檔案名稱是否在掃描或網際傳真傳輸期間，儲存於進階傳輸設定內？

### ! 解決方式

- 若名稱在快速歸檔或檔案設定配置前即儲存於進階傳輸設定內，該名稱會用於已儲存檔案。若名稱內的字元數超過快速歸檔名稱（30 個字元）上限，則第 30 個字元後的字元會遭去除。



## 不清楚掃描至 USB 記憶裝置的方式



### 檢查

是否插入 USB 記憶裝置？

是否於簡單掃描模式的 [主機/設備儲存] 中選擇 [掃描至外部記憶裝置]？

是否於文書管理模式中選擇了 [掃描至外部記憶裝置]？



### 解決方式

■ 將 USB 記憶裝置插入機台時，會出現訊息。若欲掃描至 USB 記憶裝置，輕按 [掃描至外部記憶裝置] 鍵。會出現簡單掃描模式內的外部記憶裝置畫面。放置原稿並輕按 [啟動] 鍵，將文件掃描至 USB 記憶裝置內。可勾選 [執行細節設定] 核取方塊，選擇詳細的儲存設定。

■ 於簡單掃描模式的 [主機/設備儲存] 中選擇 [掃描至外部記憶裝置] 時，掃描的文件會儲存於連接的 USB 記憶裝置內。

■ 於文書管理模式的操作面板上選擇 [掃描至外部記憶裝置] 時，掃描的文件會儲存於連接的 USB 記憶裝置內。



## 不清楚藉由 USB 直接列印功能列印的方式



### 檢查

是否插入 USB 記憶裝置？

是否於文書管理模式中選擇了 [由USB記憶裝置選擇檔案列印]？



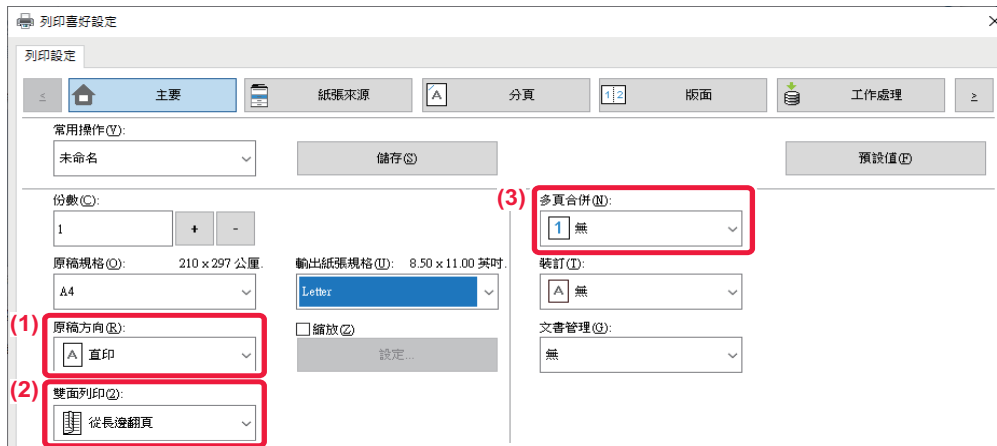
### 解決方式

■ 將 USB 記憶裝置插入機台時，會出現訊息。若欲執行 USB 直接列印，輕按 [以外部記憶裝置列印。] 鍵。

■ 輕按文書管理模式操作面板上的 [由USB記憶裝置選擇檔案列印]。



## 常用列印方法快速指南



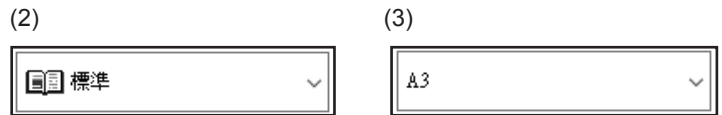
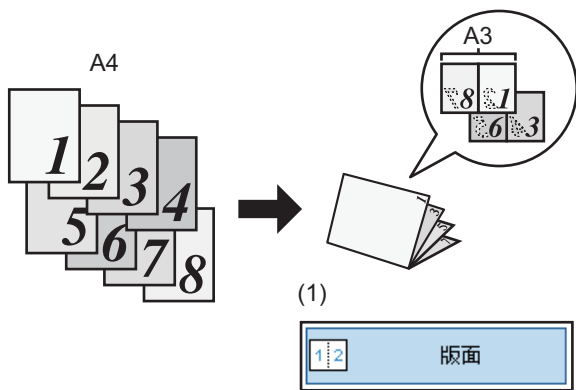
輸出選擇	原稿方向	列印結果	紙匣		驅動程式設定	
			紙匣類型	列印面		
雙面列印	 	 	→	紙匣 1 至 4	朝上	(1)
				手送台，大容量紙匣	朝下	
雙面列印	 	 	→	紙匣 1 至 4	朝上	(1)*
				手送台，大容量紙匣	朝下	
						(2)*
						(2)*



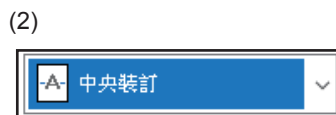
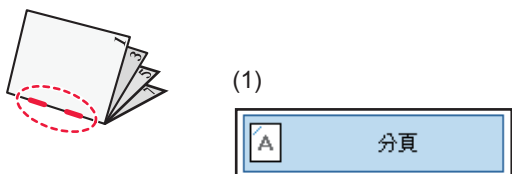
輸出選擇	原稿方向	列印結果	紙匣		驅動程式設定	
			紙匣類型	列印面		
雙面列印和多頁合併 (2合1)				紙匣 1 至 4 手送台，大容量紙匣	朝上 朝下	(1)  (2)*  (3)* 
					紙匣 1 至 4 手送台，大容量紙匣	朝上 朝下

\* 預設必須變更。

### 書本



當也使用 [中央裝訂] 時  
(若已安裝中央裝訂分頁機)





# 掃描文件到電腦

## 建立網路資料夾

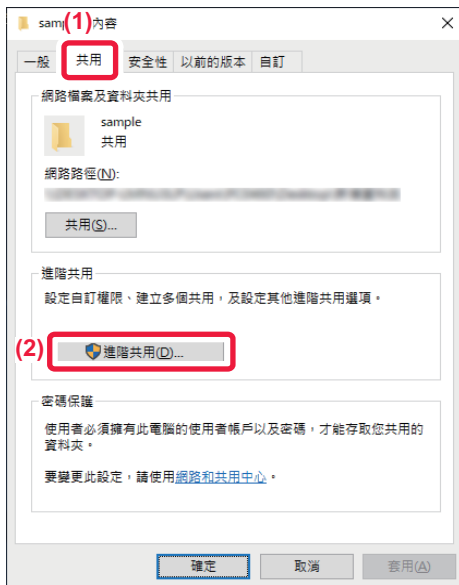
以下示例說明與網路上的每個人共用名為「sample」的資料夾。

1



在桌面上建立名為「sample」的資料夾後，右鍵按一下並選擇[內容]。

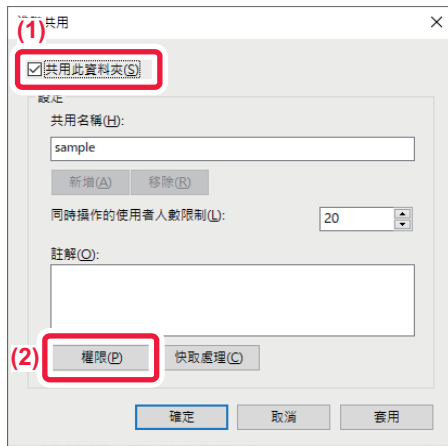
2



按一下 [共用] 和 [進階共用]。

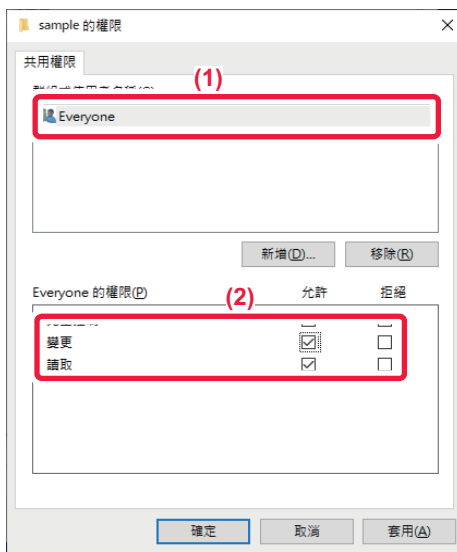


3



選擇 [共用此資料夾] 核取方塊，並按一下 [權限] 鍵。

4



選擇「Everyone」，選擇 [變更] 和 [讀取] 的 [允許] 核取方塊，然後按一下 [確定]。

5

按一下「進階共用」畫面中的 [確定] 鍵關閉畫面，然後按一下 [關閉] 鍵。





## 掃描文件到共用資料夾

1



輕按 [網路資料夾] 模式圖示。

2



輕按「觸摸以輸入位址」並輕按網路資料夾輸入畫面中的 [瀏覽] 鍵。

3

輕按要存取之工作群組的按鍵。



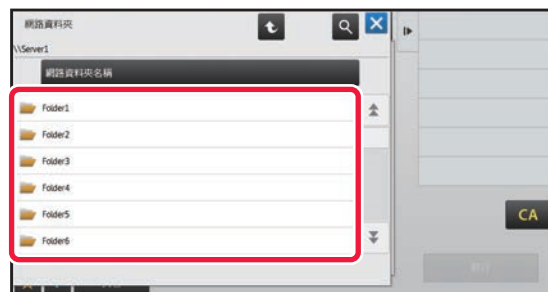
- 輕按 並輸入關鍵字搜尋工作群組、伺服器或網路資料夾。
- 總共可顯示 100 個工作群組、100 個伺服器和 100 個網路資料夾。
- 輕按 可返回步驟 2 的畫面。

4

輕按欲存取的伺服器或電腦按鍵。

若出現提示輸入用戶名稱及密碼的畫面，請與伺服器管理員確認，並輸入適當的用戶名稱及密碼。

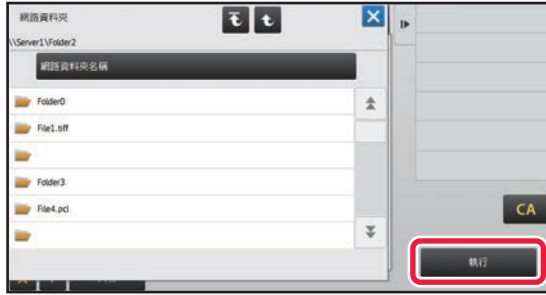
5



輕按網路資料夾的按鍵。



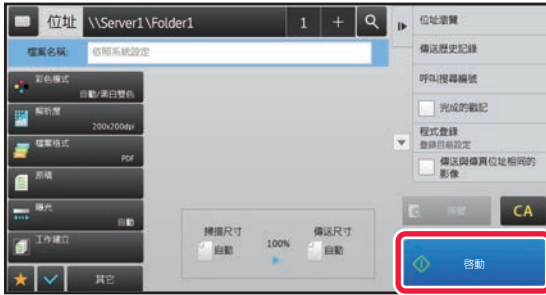
6



設定完畢後，輕按 [執行] 鍵。

將返回步驟 2 的畫面。再次輕按 [執行] 鍵以接受目的地。

7

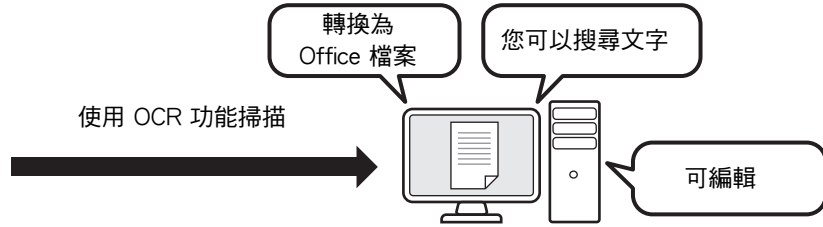
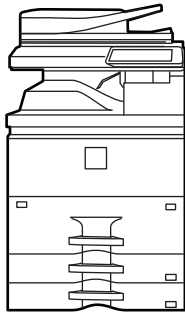








輕按 [啟動] 鍵。



# 變更 OCR 功能

您可以將掃描的文件直接轉換為 Office 檔案或可搜尋文字的 PDF。



模式	格式設定	OCR設定
簡單模式	<p>選擇 [彩色/灰階] 鍵時</p>  <p>選擇 [黑白] 鍵時</p> 	
普通模式	<p>選擇 [彩色/灰階] 鍵時</p>  <p>選擇 [黑白] 鍵時</p> 	

**SHARP**<sup>®</sup>  
SHARP CORPORATION