



SHARP UD3

Betjeningsvejledning

Ver. 2.0

Bemærk venligst

- Denne vejledning forklarer, hvordan man installerer SHARP UD3 og konfigurerer SHARP UD3's unikke funktion. Bekræft venligst brugervejledningen for hver printerserie om den grundlæggende udskrivningsfunktion.
- Forklaringerne i denne vejledning forudsætter, at du er bekendt med brugen af en Windows-computer.
- Med hensyn til oplysninger om styresystemet henvises til brugervejledningen til styresystemet eller online-hjælpefunktionen.
- Forklaringerne af skærme og fremgangsmåder i denne vejledning refererer først og fremmest til Windows® 10 i Windows-miljøer. Skærbillederne kan variere alt efter versionen på operativsystemet.

Advarsel

- Alle oplysninger indeholdt i denne vejledning kan ændres uden forudgående varsel.

Indhold

1 Om SHARP UD3	2
1-1 Systemmiljø	2
1-2 Krav til software	3
1-3 Installationstype	3
2 SHARP UD3-installation	3
2-1 Driftsmiljø	3
2-2 Installation af Grundlæggende tilstand	4
2-3 Installation af Udvidet tilstand	6
2-4 Installation af Peg & Udskriv	7
2-5 Sletning af SHARP UD3	10
3 Opsætning af SHARP UD3	11
3-1 Respektive sektioner og deres funktioner	11
3-1-1 Fanen Konfiguration	11
3-1-2 Skærmen Printervalg	12
3-1-3 Skærmen Avancerede indstillinger	15
3-2 Grundlæggende betjening af SHARP UD3	16
3-2-1 Sprogændring	16
3-2-2 Opsætning af en outputprinter (standard)	17
3-2-3 Standard printerændring	19
3-2-4 Tilføj manuelt	20
3-2-5 Tilføj et andet printerikon	21
3-2-6 Udvidet tilstand/Grundlæggende tilstand	22
3-2-7 Adgangsautoritet	23
4 Printerfunktion	28
4-1 Udskrivning fra Windows	28
4-1-1 Grundlæggende fremgangsmåde for udskrivning	28
4-1-2 Udskrivning når funktionen for brugergodkendelse er aktiveret	29
4-2 OFTE ANVENDTE FUNKTIONER	30
4-2-1 VALG AF FARVEFUNKTIONEN	30
4-2-2 TOSIDET UDSKRIVNING	31
4-2-3 TILPASNING AF UDSKRIFTSBILLEDET TIL PAPIRET	32
4-2-4 UDSKRIVNING AF FLERE SIDER PÅ ÉN SIDE	33
4-2-5 HÆFTNING AF KOPIER/HULNING AF KOPIER	34
4-3 NYTTIGE PRINTERFUNKTIONER	36
4-3-1 NYTTIGE FUNKTIONER FOR FREMSTILLING AF BROCHURER	36
4-3-2 FUNKTIONER TIL AT JUSTERE STØRRELSEN	37
4-3-3 FUNKTIONER DER KOMBINERER TEKST OG BILLEDER	38
4-3-4 NYTTIGE PRINTERFUNKTIONER	39
5 Bemærkninger til Citrix-miljøet	40
6 Erklæring om varemærke	42

1 Om SHARP UD3

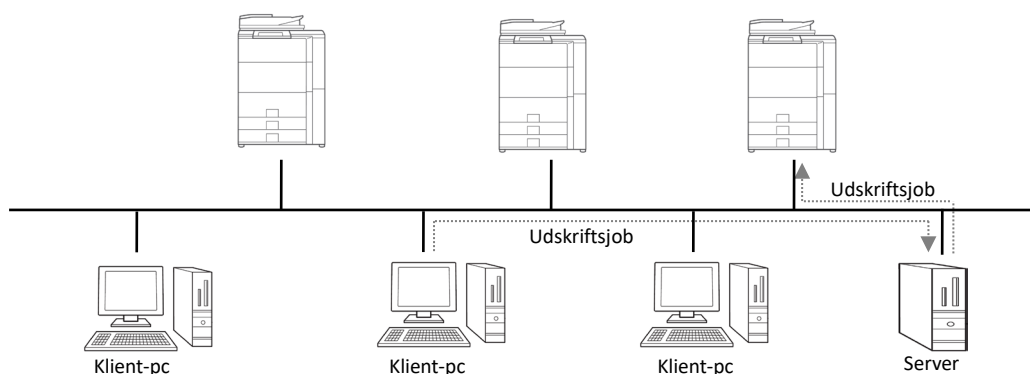
SHARP UD3 fungerer som en printerdriver, der er i stand til at understøtte forskellige farve/mono-printermodeller. SHARP UD3 gør det nemt at opdage printerenheder på kontoret uden at installere/opgradere printerspecifikke drivere. Driveren indeholder almindelige funktioner til SHARP-enheder. Administratorer kræver ikke at styre flere printerdriverindstillinger til forskellige printere. Ved at introducere SHARP UD3 vil en sådan byrde af IT, såvel som driftsomkostninger for printerdrivere, blive reduceret betydeligt.

1-1 Systemmiljø

SHARP UD3 er beregnet til at blive anvendt i et af de følgende to systemmiljøer.

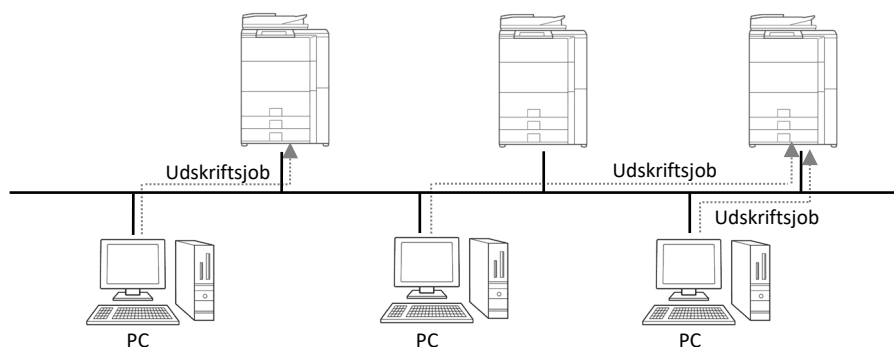
◆ Server-klientmiljø

IT-administratoren installerer en printerdriver på serveren, og hver klientbruger (eller IT-administrator) installerer en printerdriver til klient-pc'en ved hjælp af Peg & Udskriv. På tidspunktet for udskrivningen sendes et udskriftsjob til en printer via serveren. Se afsnit 2 for installationen.



◆ Separat miljø

Hver bruger (eller IT-administrator) installerer en printerdriver til pc'en, og i dette tilfælde går udskriftsjobbet direkte til printeren. Se afsnit 2 for installationen.



1-2 Krav til software

Emulering	Hewlett-Packard PCL6-printerkontrolsprog
Internetprotokol	IPv4, IPv6 (IPv6 er kun påkrævet for IPv6-aktiverede MFP'er)
Port	Standard TCP/IP Port
OS-kompatibel	Se 2-1 "Operational Environment"
Citrix-kompatibel	XenApp5.0, XenApp6.0, XenApp6.5, XenApp7.6, XenApp7.15
Sprogstøtte	Japansk, dansk, hollandsk, engelsk, finsk, fransk, tysk, italiensk, norsk, portugisisk, spansk, svensk, forenklet kinesisk, traditionel kinesisk, brasiliansk portugisisk

1-3 Installationstype

I SHARP kan du vælge Grundlæggende tilstand eller Udvidet tilstand ved installationen. Hvis du installerer driveren i Grundlæggende tilstand kan du ikke vælge en printer og ændre sprog på driveren, fordi du vælger dem ved installationen. Hvis du installerer driveren i Udvidet tilstand, kan du bruge alle funktioner i SHARP UD3. Vælg Grundlæggende tilstand hvis du ikke har planer om at skifte destinationsprinter, eller hvis der kun er en printer på kontoret. Vælg Udvidet tilstand, hvis du muligvis planlægger at skifte destinationsprinter efter installationen, eller hvis der er flere printere på kontoret.

BEMÆRKNING:

Den Forbedrede tilstand og Grundlæggende tilstand kan ikke sameksistere. Den installationstype, der er blevet brugt senere, anvendes.

Hvis du for eksempel installerer driveren i Grundlæggende tilstand og derefter geninstallerer den i Forbedret tilstand, anvendes de indstillinger, som er specificeret i Forbedret tilstand.

2 SHARP UD3-installation

2-1 Driftsmiljø

Inden installation skal du sikre dig, at din computer har følgende konfiguration.

Påkrævet OS * ¹	Windows 7, Windows 8.1, Windows 10, Windows Server 2008* ² , Windows Server 2012* ² , Windows Server 2016* ² , Windows Server 2019* ²
Computer	IBM PC/AT-kompatibel maskine udstyret med LAN-kort kompatibel med 10Base-T/100Base-TX/1000Base-T
Display	1024x768-opløsninger og farvedisplaykapacitet på 16 bit eller mere anbefales.

*1 Startudgave understøttes ikke (Windows 7). Indlejret understøttes ikke.

*2 Itanium understøttes ikke.

2-2 Installation af Grundlæggende tilstand

SHARP UD3 har 2 tilstande, som er Grundlæggende tilstand og Forbedret tilstand. I dette afsnit forklares installation af Grundlæggende tilstand.

Se 1-3 Installation Type.

Trin

1. Udpak SHARP UD3-installationsfilerne til en mappe.

2. Dobbeltklik på ikonet [Setup].

MEMO:

Når meddelelseskærmen til bekræftelse af udførelsen vises, skal du klikke på [Ja] eller [Tillad].

3. Skærmen "Sprogvalg" vises. Vælg et sprog, der skal anvendes til installationen, og klik på knappen [Næste].

4. Vinduet "SOFTWARELICENS" vises. Sørg for, at du forstår indholdet i licensaftalen, og sæt derefter kryds i "Jeg accepterer aftalen." og klik på knappen [Næste].

5. Vælg opsætningstype. Hvis du tilføjer en ny printer, skal du vælge "Tilføj en ny Sharp-printer". Hvis du opdaterer en eksisterende printer, skal du vælge "Vælg den Sharp-printer, der skal opdateres".

MEMO:

Vinduet beskrevet i trin 5 vises ikke under den nye installation.

6. Klik på ikonet [Grundlæggende tilstand].

MEMO:

Hvis du klikker på ikonet [Vælg den Sharp-printer, der skal opdateres] i trin 5, skal du gå til trin 10.

7. Vælg forbindelsesmetode til MFP, og klik på knappen [Næste].

MEMO:

I dette trin skal du forklare proceduren under "Søg efter MFP".

MEMO:

Forbindelsesmetoden er nedenfor.

• **Angiv IP-adresse for MFP**

Angiv maskinens navn (værtsnavn) eller IP-adresse til printerens.

• **Søg efter MFP**

Fundne printere tilsluttet til netværk

• **Brug en IPP-eller IPPS-port**

IPP-funktionen kan anvendes til at udskrive til maskinen via et netværk ved hjælp af HTTP-protokol.

• **Brug en eksisterende port**

Du kan udskrive til maskinen via et netværk ved hjælp af en eksisterende port.

8. Printere, der er tilsluttet netværket, registreres. Vælg maskinen og klik dernæst på knappen [Næste].

MEMO:

Når skærmen til valg af porttypen vises, skal du vælge [IP-adresse] eller [Prioritering af MFP-navn (hostnavn)] og klikke på knappen [Næste]. Normalt skal du vælge [IP-adresse].

9. Indtast printernavnet og klik derefter på knappen [Næste].

MEMO:

Når printernavnet ikke indtastes, installeres den med navnet "SHARP UD3 PCL 6".
Ethvert navn kan specificeres til printerens.

MEMO:

Installér yderligere driver

Du kan installere yderligere Sharp-drivere til understøttelse af andre systemtyper (for eksempel 32-bit eller 64-bit).

- 10.** Bekræft oplysningerne for MFP'en, der skal installeres, og klik på knappen [Næste].

MEMO:

Hvis der vises et vindue med en sikkerhedsadvarsel, skal du sørge for at klikke på [Installér denne driversoftware alligevel].

- 11.** Indstil den som en standardprinter efter behov, og klik derefter på knappen [Afslut].

MEMO:

Om udskrivningstestsiden:

Du kan udføre udskrivning af testside til ny printer.

Nu er installationen gennemført.

2-3 Installation af Udvidet tilstand

SHARP UD3 har 2 tilstande, som er Grundlæggende tilstand og Forbedret tilstand. I dette afsnit forklares installation af Forbedret tilstand.

Se 1-3 Installationstype.

Trin

1. Udpak SHARP UD3-installationsfilerne til en mappe.

2. Dobbeltklik på ikonet [Setup].

MEMO:

Når meddelelsesskærmen til bekræftelse af udførelsen vises, skal du klikke på [Ja] eller [Tillad].

3. Skærmen "Sprogvalg" vises. Vælg et sprog, der skal anvendes til installationen, og klik på knappen [Næste].

4. Vinduet "SOFTWARELICENS" vises. Sørg for, at du forstår indholdet i licensaftalen, og sæt derefter kryds i "Jeg accepterer aftalen." og klik på knappen [Næste].

5. Vælg opsætningstype. Hvis du tilføjer en ny printer, skal du vælge "Tilføj en ny Sharp-printer". Hvis du opdaterer en eksisterende printer, skal du vælge "Vælg den Sharp-printer, der skal opdateres".

MEMO:

Vinduet beskrevet i trin 5 vises ikke under den nye installation.

6. Klik på ikonet [Udvidet tilstand].

MEMO:

Hvis du klikker på ikonet [Vælg den Sharp-printer, der skal opdateres] i trin 5, skal du gå til trin 8.

7. Bekræft printerens navn og angiv, om printerens navn skal deles eller ej, og klik på knappen [Næste].

MEMO:

Når printerens navn ikke indtastes, installeres den med navnet "SHARP UD3 PCL 6".
Ethvert navn kan specificeres til printerens navn. Hvis standardprinterens navn, der er beskrevet i afsnit 3-2-3 ændres, er det specificerede printerens navn ikke ændret. I det tilfælde, har outputtet ikke noget problem, selvom printerens navn er forskelligt mellem printerens navn til output og det specificerede printerens navn.

MEMO:

Installér yderligere driver

Du kan installere yderligere Sharp-driver til understøttelse af andre systemtyper (for eksempel 32-bit eller 64-bit).

8. Bekræft oplysningerne for MFP'en, der skal installeres, og klik på knappen [Næste].

MEMO:

Hvis der vises et vindue med en sikkerhedsadvarsel, skal du sørge for at klikke på [Installér denne driversoftware alligevel].

9. Indstil den som en standardprinter efter behov, og klik derefter på knappen [Afslut].

BEMÆRKNING:

Om udskrivningstestsiden:

Da outputprinterens navn er valgt efter installationen af SHARP UD3, kan en testside ikke udskrives på installationstidspunktet.

Nu er installationen gennemført. Samtidig vises skærmen Printervalg. Konfigurer hver indstilling som beskrevet i kapitlet 3-1-2.

2-4 Installation af Peg & Udskriv

I SHARP UD3 udføres installationen til en klient-pc i Server-klient-miljøet efter OS-standard, "Peg & Udskriv".

Peg & Udskriv er en funktion, der giver Windows-brugere mulighed for at oprette forbindelse til fjernprinter uden at forberede installationsmedier såsom diske. Alle nødvendige filer og konfigurationsoplysninger downloades automatisk fra udskriftsserveren.

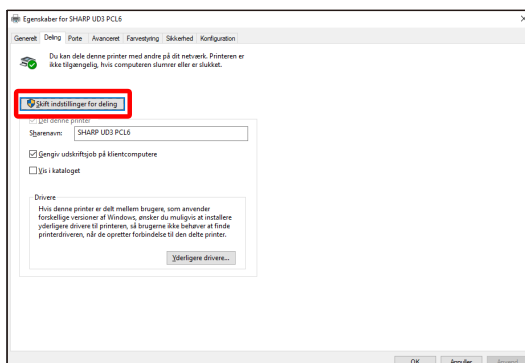
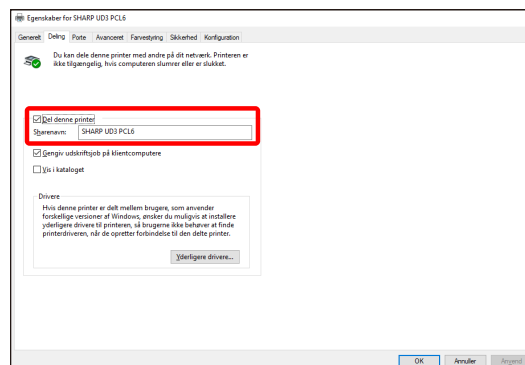
BEMÆRKNING:

• Før installation

Det er nødvendigt at opsætte en outputprinter og deling af SHARP UD3 på serversiden på forhånd, inden installation af Peg & Udskriv. Se afsnittet 3-2-2 Opsætning af en outputprinter (standard) for indstillingsmetoder for en outputprinter. Kontrollér på [Del denne printer] og indtast [Delnavn] på fanen [Deling] for printeregenskaber for SHARP UD3, til SHARP UD3's delingsindstilling på serversiden.

• Opgrader autoriteten for delingsmuligheder

Afhængigt af den brugerautoritet, login-brugeren har, kan delingsindstillingerne være markeret. I sådan et tilfælde skal du klikke på [Skift indstillinger for deling] og indtaste lognavnet og adgangskoden til administratorautoriteten for indstilling af deling af driveren.



Installation med træk og slip

Trin

1. På kommandoprompten af [Kør] på menuen [Start], skal du indtaste serverens navn (for eksempel: ¥¥PrintServer) og klik på knappen [OK].
2. Når de printere, der skal deles på serveren, vises, trækkes ikonet for målprinter til mappen [Enheder og printere] på den lokale arbejdsstation.

Nu er installationen gennemført.

Installation ved at dobbeltklikke

Trin

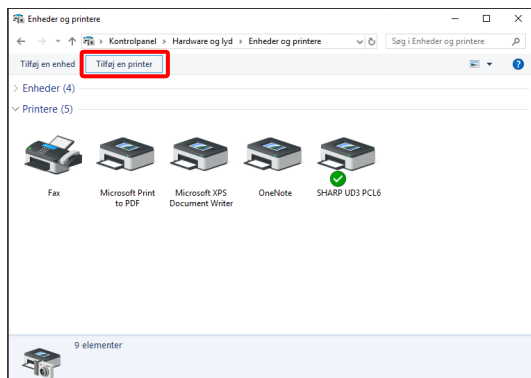
1. På kommandoprompten af [Kør] på menuen [Start], skal du indtaste serverens navn (for eksempel: ¥¥PrintServer) og klik på knappen [OK].
2. Når de printere, der skal deles på serveren, vises, skal du dobbeltklikke på ikonet for målprinter.

Nu er installationen gennemført.

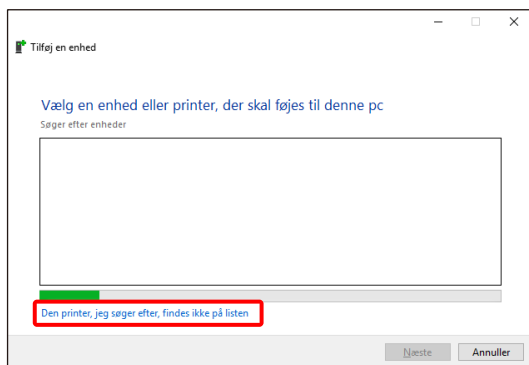
Installation ved at tilføje en printer

Trin

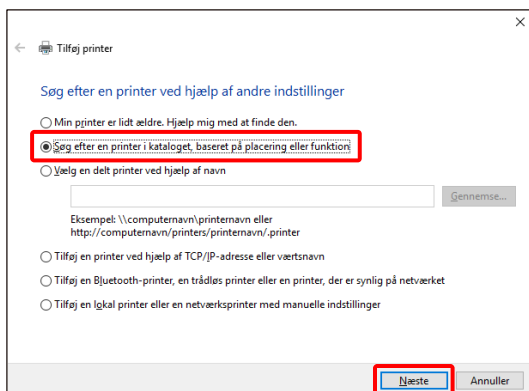
1. Åbn [Enheder og printere] i kontrolpanelet, og klik på [Tilføj en printer].



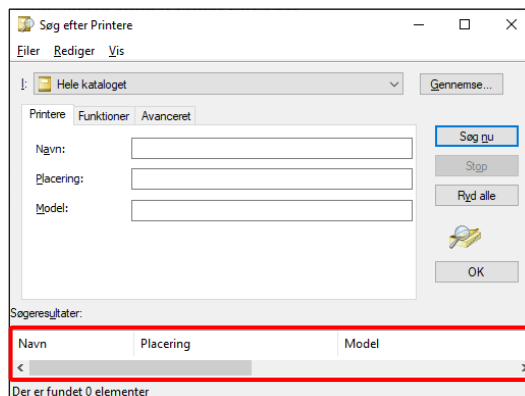
2. Klik på [Den printer, jeg søger efter, findes ikke på listen].



3. Angiv den printer, der skal deles. For at hente en printer skal du vælge [Søg efter en printer i kataloget, baseret på placering eller funktion] og klikke på knappen [Næste].

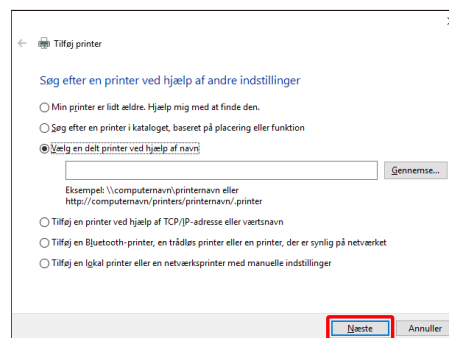


4. Vælg en printer, der skal deles og klik på knappen [OK]. Klik derefter på knappen [Næste]. Installationen startes. Hvis der vises et advarselsvindue, der er relateret til Sikkerhed, skal du sørge for at klikke på [Installér driver].

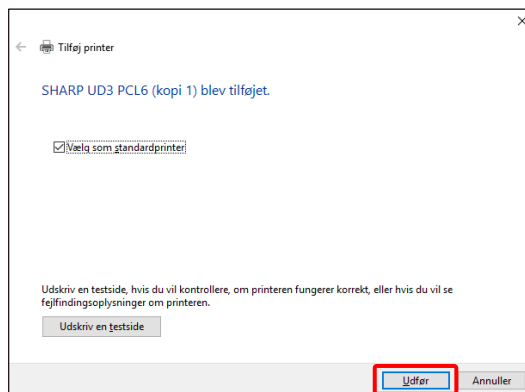


MEMO:

Du kan direkte specificere en printer, der skal deles. For at gøre dette skal du krydse af i [Vælg en delt printer ved hjælp af navn] og specificere en printer, der skal deles og klikke på knappen [Næste].



5. Indstil den som en standardprinter efter behov, og klik derefter på knappen [Afslut].



Nu er installationen gennemført.

2-5 Sletning af SHARP UD3

Trin

- 1.** Åbn [Enheder og printere] i Kontrolpanelet.
- 2.** Udfør [Afinstallationsværktøj for SHARP-driver] for at fjerne den driver, du vil afinstallere.
- 3.** Genstart din computer.

3 Opsætning af SHARP UD3

3-1 Respektive sektioner og deres funktioner

I SHARP UD3 er fanen [Konfiguration] nyligt tilføjet til [Egenskaber] på SHARP UD3'en. Desuden er [Printervalg], der skal vises, når en standardprinter* er indstillet under fanen [Egenskaber], tilføjet.

Desuden er skærmen [Avancerede indstillinger] tilføjet, som vises, når du klikker på knappen [Printervalg] under fanen [Konfiguration] og derefter vælger [Manuel opsætning].

* "Standardprinter" betyder den printer, der skal anvendes til output i SHARP UD3. ("Standardprinter" anvendes herefter til denne betydning.)

3-1-1 Fanen Konfiguration

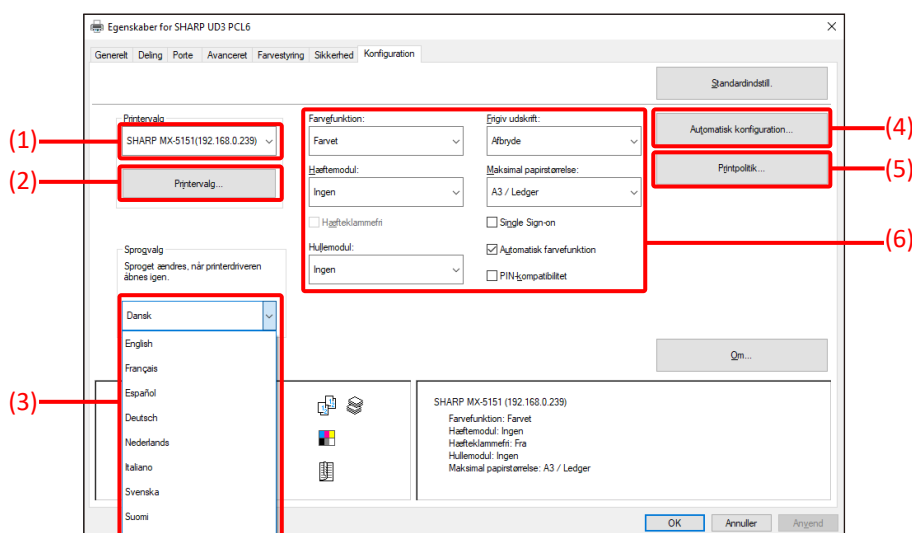


Fig. 1 Fanen [Konfiguration] til SHARP UD3

(1) Printernavn (IP-adresse)

Printernavnet (IP-adresse) vises. En standardprinter kan indstilles fra listen over registrerede printere.

(2) Knappen "Printervalg"

Skærmen Printervalg vises. (Se det næste afsnit, "Skærmen Printervalg").

(3) Knappen "Sprogvalg"

Sproget, der vises i SHARP UD3 kan indstilles fra listen over supportsprog (i standardindstillingen er det vist på engelsk). Når sprog ændres, reflekteres fanen [Konfiguration] under [Egenskaber] i SHARP UD3, skærbilledet Printervalg og [Udskriftsindstillinger] i det valgte sprog. Se 1-2 Software Requirements for supportsprog.

(4) "Automatisk konfiguration"-knap

Konfigurationsindstillinger, såsom "Farvefunktion", "Hæftemodul" og "Hullemodul" opnås fra MFP'en og anvendes til driveren.

(5) Knappen "Printpolitik"

"Frigiv udskrift", "Dokumentarkivering", "Brugergodkendelse", "Brug Windows-lognavn som 'Lognavn'" og "Brug 'Lognavn' som 'Brugernavn'" kan altid blive effektive.

(6) Afsnittet "Begrænsning af Konfigurationsindstillinger"

Konfigurationsindstillinger, såsom "Farvefunktion", "Hæftemodul" og "Hullemodul" anvendes manuelt til driveren.

3-1-2 Skærmen Printervalg

Skærmen Printervalg inkluderer søgefunktion eller funktionen ingen søgning. I tilfælde af det er brugbart til at indstille standardprinter, inkluderer skærmen Printervalg søgefunktionen. I det andet tilfælde kan skærmen Printervalg ikke inkludere søgefunktionen. Se 3-2-7 Access Authority for yderligere oplysninger om indstilling af standardprinter.

Printervalg

(1) Automatisk søgning

Søgemetoder

(2) Søg på samme undernet som din pc

(3) Angiv en specifik IP-adresse

(4) Søg

(9) Printerliste
Kontroller på standardprinter.

Modelnavn	IP-adresse	Navn	Placering
<input checked="" type="checkbox"/> SHARP MX-5151	192.168.0.239		
<input type="checkbox"/> SHARP MX-C381	192.168.0.251		

(10)

(11) Rediger (12) Slet (13) Ryd

(14) Printerindstillinger (15) Tilføj et andet printer-ikon

(16) Vis altid denne dialogboks, når [Udskriftsindstillinger] indstilles

(17) OK (18) Annuller

Fig. 2 Skærmen Printervalg med søgefunktion
(Når du vælger [Automatisk søgning])

Printervalg

(1) Manuel opsætning

Printer indstillinger.

(5) Modelnavn(Påkrævet):

(6) IP-adresse(Påkrævet):

(7) Avancerede indstillinger

(8) Tilføj

(9) Printerliste
Kontroller på standardprinter.

Modelnavn	IP-adresse	Navn	Placering
<input checked="" type="checkbox"/> SHARP MX-5151	192.168.0.239		
<input type="checkbox"/> SHARP MX-C381	192.168.0.251		

(10)

(11) Rediger (12) Slet (13) Ryd

(14) Printerindstillinger (15) Tilføj et andet printer-ikon

(16) Vis altid denne dialogboks, når [Udskriftsindstillinger] indstilles

(17) OK (18) Annuller

Fig. 3 Skærmen Printervalg med søgefunktion
(Når du vælger [Manuel opsætning])

Printervalg

(9) Kontroller på standardprinter.

Modelnavn	IP-adresse	Navn	Placering
<input type="checkbox"/> SHARP MX-C306W	fe80::f29f:fcff:fe3...		
<input type="checkbox"/> SHARP MX-6170FN	10.36.124.24		BSMFP
<input type="checkbox"/> SHARP MX-3650FN	10.36.124.34	MX-3650FN	BSMFP
<input checked="" type="checkbox"/> SHARP MX-M565FN	10.36.124.28	MX-M565FN	BSMFP
<input type="checkbox"/> SHARP MX-C306W	10.36.124.23		
<input type="checkbox"/> SHARP MX-C300W	10.36.124.29		

(10)

(14) Printerindstillinger

(16) Vis altid denne dialogboks, når [Udskriftsindstillinger] indstilles

(17) OK (18) Annuller

Fig. 4 Skærmen Printervalg uden søgefunktion

(1) Skift mellem [Automatisk søgning]/[Manuel opsætning]

Denne rullemenu giver dig mulighed for at skifte mellem [Automatisk søgning] og [Manuel opsætning].

(2) Søg på samme undernet som din pc

Printersøgning udføres inden for det samme netværk af pc'en.

(3) Angiv en specifik IP-adresse

Indtast IP-adressen på den printer, der skal anvendes.

(4) Knappen [Søg]

Printersøgning udføres baseret på de betingelser, der er indstillet i (2) og (3), og skærmen [Søgeresultat] vises.

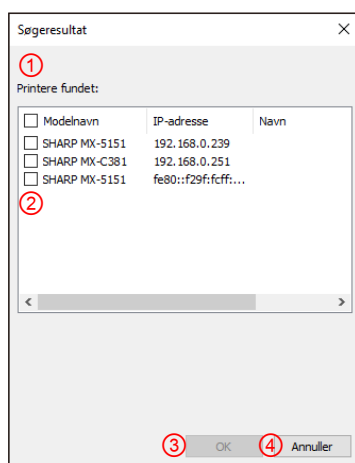


Fig. 5 Skærmen Søgeresultat

① Skærmen [Søgeresultat]

Printere fundet vises i listeboksen.

② Afkrydsningsfelter til printertilføjelse

Du kan vælge en printer/printere, der skal tilføjes ved hjælp af disse afkrydsningsfelter. Brug det øverste afkrydsningsfelt for at vælge alle printere på listen.

③ Knappen [OK]

Den/de valgte printer(er) tilføjes, og dialogboksen lukkes.

④ Knappen [Annullér]

Aktuelle indstillinger annulleres og dialogboksen er lukket.

(5) Modelnavn

Brugeren kan indtaste modelnavnet manuelt.

(6) IP-adresse

Brugeren kan indtaste printerens IP-adresse manuelt.

(7) Knappen [Avancerede indstillinger]

Dialogboksen [Avancerede indstillinger] vises.

(8) Knappen [Tilføj]

Printeren med de oplysninger, du har indtastet i felterne (5) og (6), tilføjes til printerlisten.

(9) Skærmen [Printerliste]

Registrerede printere vises i listeboksen.

BEMÆRKNING:

I [Printerliste] skal du angive at registreringsnummeret på printeren er 30 eller derunder. Når der er registreret 31 printere eller flere, er driften ikke garanteret.

(10) Standardprinter

Dette afkrydsningsfelt er til at indstille en standardprinter fra [Printerlisten].

(11) Knappen [Redigér]

Dialogboksen til at redigere de valgte printer(er) vises. Vælg en printer, du ønsker at redigere for at fremhæve indgangen.

(12) Knappen [Slet]

Du kan slette den/de valgte printer(er) med denne knap. Vælg en printer, du ønsker at slette for at fremhæve indgangen.

(13) Knappen [Ryd]

Alle de printere, der vises i [Printerliste] er slettet.

(14) Knappen [Printerindstillinger]

Websiden for den valgte printer (fremhæv den valgte printer.) vises som webside ved hjælp af en webbrowser.

(15) Knappen [Tilføj et andet printerikon]

Dialogboksen for at tilføje et ikon til den valgte printer vises. Vælg en printer, som du vil tilføje et ikon til, for at fremhæve indgangen.

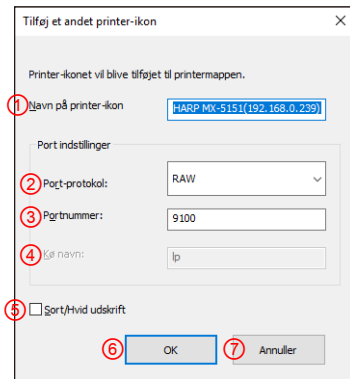


Fig. 6 Skærmen Tilføj et andet printerikon

① Navn på printer-ikon

Navnet på printerikonet tilføjet til printermappen. Standardnavnet er (SHARP "Modelnavn" ("IP-adresse")).

② Port-protokol

Vælg "RAW" eller "LPR". "RAW" er valgt som standard.

③ Portnummer

Standardværdien for portnummer er 9100 i RAW-indstilling.

Denne værdi kan ændres til et andet gyldigt portnummer som kun er krævet i RAW-indstilling.

Standardværdien for portnummer er 515 i LPR-indstilling.

Denne værdi kan ikke ændres til et andet gyldigt portnummer som er krævet i LPR-indstilling.

④ Kønavn

Standardværdien for kønavn er "lp" i LPR-indstilling. Denne værdi kan ændres til et andet gyldigt kønavn, som krævet i LPR-indstilling. Denne værdi kan ikke ændres til et andet gyldigt kønavn, som krævet i RAW-indstilling.

⑤ Sort/hvid udskrift

UI-driveren bliver B/W UI.

⑥ Knappen [OK]

Printerikonet tilføjes til printermappen, og dialogboksen lukkes.

⑦ Knappen [Annullér]

Aktuelle indstillinger annulleres og dialogboksen er lukket.

(16) Vis altid denne dialogboks, når du indstiller

[Udskriftsindstillinger]

Dette afkrydsningsfelt er for at indstille denne dialogboks til altid at blive vist, når der klikkes på [Udskriftsindstillinger].

(17) Knappen [OK]

Aktuelle indstillinger gemmes og dialogboksen lukkes.

BEMÆRKNING:

Når skærmen Printervalg vises fra fanen [Konfiguration], gemmes indstillingerne ikke ved at trykke på knappen "OK" på (17). Knapperne "OK" eller "Anvend" på fanen [Konfiguration] skal trykkes ned, for at gemme indstillingerne.

(18) Knappen [Annullér]

Aktuelle indstillinger annulleres og dialogboksen er lukket.

3-1-3 Skærmen Avancerede indstillinger

Avancerede indstillinger

Printer indstillinger.

(1) Modelnavn(Påkrævet):

(2) IP-adresse(Påkrævet):

(3) Navn:

(4) Placering:

Port indstillinger

(5) Port-protokol: RAW

Portnummer: (6) 9100

Kø navn: (7) lp

(8) Sort/Hvid udskrift

(9) OK (10) Annuller

(1) Modelnavn

Modelnavn for printeren ved manuel tilføjelse.

(2) IP-adresse

IP-adresse til printeren ved manuelle tilføjelser.

(3) Navn

Navn på printeren ved manuelle tilføjelser.

(4) Placering

Placering for printeren ved manuelle tilføjelser.

(5) Portindstilling

Enten skal Raw- eller LPR-radioknappen vælges.
Standardvalget er RAW.

(6) Portnummer

Standardværdien for portnummer er 9100 i RAW-indstilling.
Denne værdi kan ændres til et andet gyldigt portnummer
som kun er krævet i RAW-indstilling. Standardværdien for
portnummer er 515 i LPR-indstilling.

(7) Kønavn

Standardværdien for kønavn er "lp" i LPR-indstilling. Denne
værdi kan ændres til et andet gyldigt kønavn, som krævet i
LPR-indstilling.

(8) Sort/hvid udskrift

UI-driveren bliver B/W UI.

(9) Knappen [OK]

Aktuelle indstillinger gemmes og dialogboksen lukkes.

(10) Knappen [Annullér]

Aktuelle indstillinger annulleres og dialogboksen er lukket.

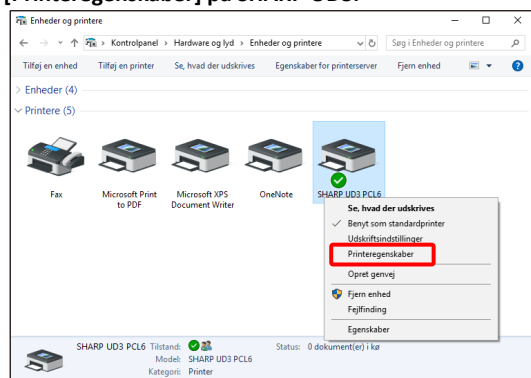
3-2 Grundlæggende betjening af SHARP UD3

3-2-1 Sprogændring **Kun Udvidet tilstand**

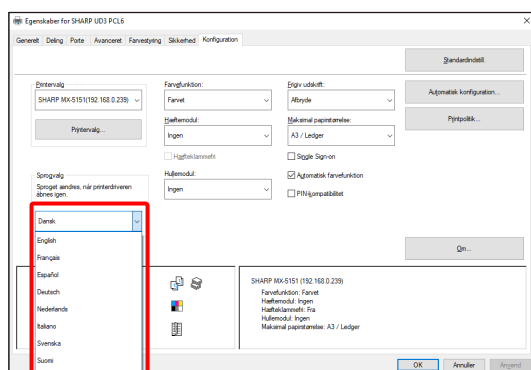
I SHARP UD3 kan det viste sprog ændres. Se 1-2 Softwarekrav for supportsprog.

Trin

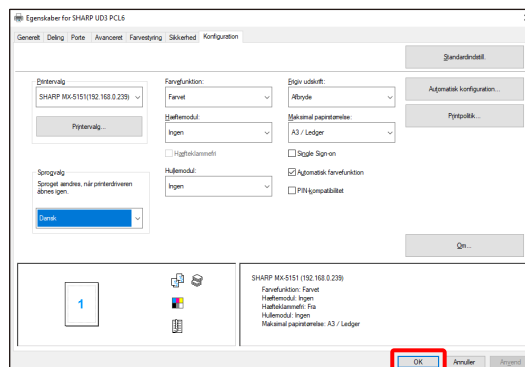
1. Åbn [Enheder og printere] i kontrolpanelet og åbn [Printeregenskaber] på SHARP UD3.



2. På fanen [Konfiguration] i SHARP UD3 skal du klikke på rullemenuen med [Sprogvalg] og vælge et vist sprog.



3. Klik på knappen [OK], hvorefter indstillingerne reflekteres. (Sprogændringen afspejles, når SHARP UD3 vises igen.)



Nu er sprogændringen gennemført.

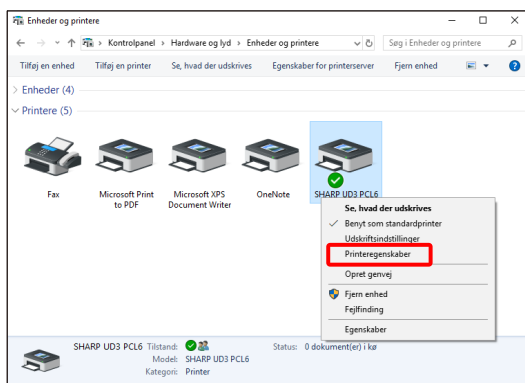
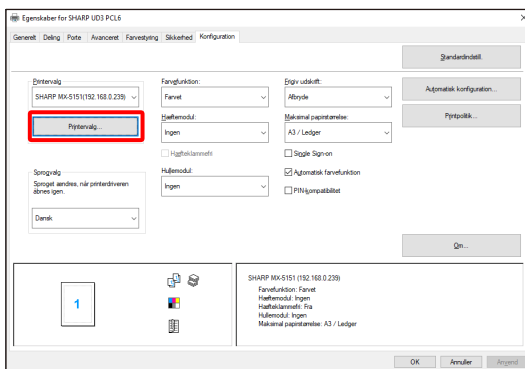
MEMO:

I [Egenskaber] på SHARP UD3 afspejles kun fanen [Konfiguration] det valgte sprog. Andre faner er beskrevet baseret på det sprog, som Windows OS understøttes af.

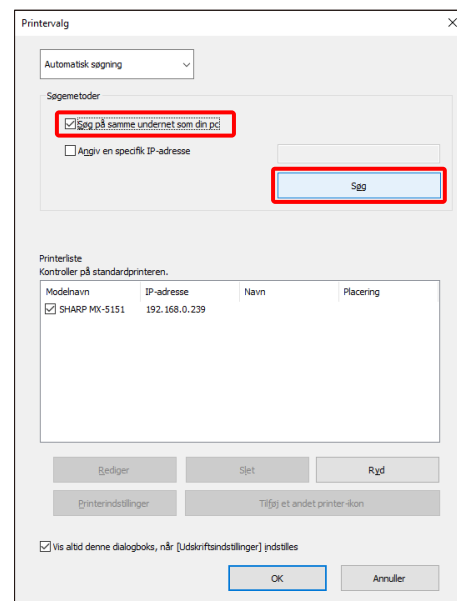
Det er nødvendigt af opsætte en standardprinter efter installationen. Nogle brugere kan ikke opsætte en standardprinter afhængigt af deres autorisationsniveauer. Se 3-2-7 Access Authority for yderligere oplysninger.

BEMÆRKNING:

I et server-klient-miljø skal denne opsætning udføres på server-pc, før SHARP UD3 er installeret på respektive klient-pc'er, mens det i et separat miljø skal udføres af en bruger, der har [Administrer printere], før anvendelse af SHARP UD3.

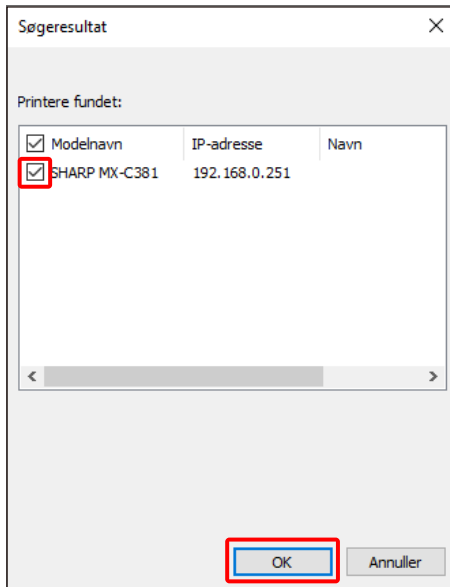
Trin**1. Åbn [Enheder og printere] i kontrolpanelet og åbn [Printerregnskaber] på SHARP UD3.****2. På fanen [Konfiguration] på SHARP UD3 skal du klikke på knappen [Printervalg].****MEMO:**

I trin 2 giver det samme virkning, når du markerer [Vis altid denne dialogboks, når [Udskriftsindstillinger] indstilles] for (16) i afsnit 3-1-2, som når der klikkes på [Indstillinger] under fanen [Generelt].

3. Når dialogboksen Printervalg er åbnet, skal du kontrollere [Søg på samme undernet som din pc] og klikke på knappen [Søg]. Søgningen startes.**MEMO:**

Hvis du direkte ønsker at specificere en printer, der skal anvendes, skal du skifte [Automatisk søgning] til [Manuel opsætning] med den øverste rullemenu og indtaste [Modelnavn] og [IP-adresse] og derefter klikke på knappen [Tilføj].

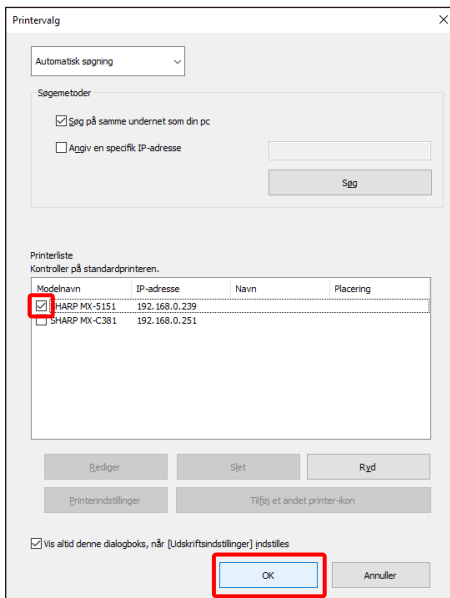
- 4. Registrerede printere vises i "Printere fundet".**
Marker afkrydsningsfeltet for den printer, der skal anvendes, og klik på knappen [OK].



BEMÆRKNING:

I [Printerliste] skal du angive at registreringsnummeret på printeren er 30 eller derunder. Når der er registreret 31 printere eller flere, er driften ikke garanteret.

- 5. Marker afkrydsningsfeltet i printeren, der skal indstilles som standardprinter, og klik på knappen [OK].**

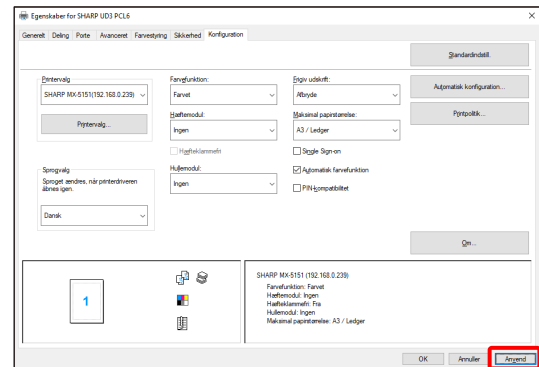


MEMO:

Når skærmen Printervalg vises fra [Udskriftsindstillinger], indhentes oplysninger om hovedskærsmulighederne automatisk ved at klikke på knappen [OK] på skærmen Printervalg.

Når skærmen Printervalg vises fra fanen [Konfiguration], indhentes oplysninger om konfiguration automatisk ved at klikke på knappen [Anvend] i trin 6.

- 6. Klik på knappen [Anvend] for at anvende indstillingen.**

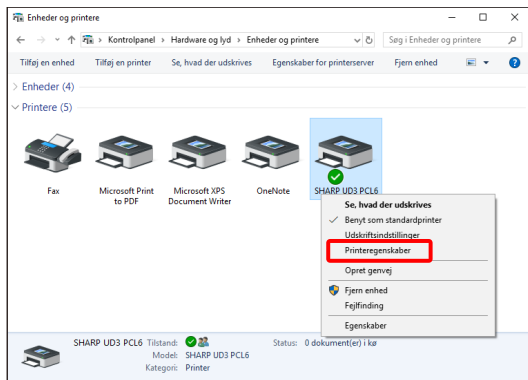


Nu er opsætningen for standardprinteren fuldført.

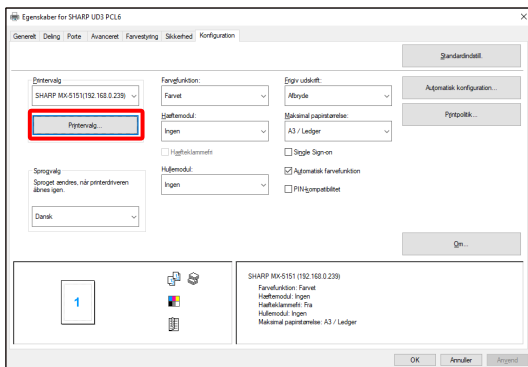
En standardprinter kan ændres efter installationen. Nogle brugere kan ikke ændre en standardprinter afhængigt af deres autorisationsniveauer. Se 3-2-7 Access Authority for yderligere oplysninger.

Trin

1. Åbn [Enheder og printere] i kontrolpanelet og åbn [Printerens egenskaber] på SHARP UD3.

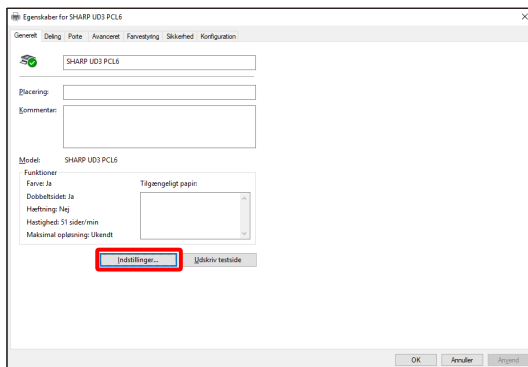


2. På fanen [Konfiguration] på SHARP UD3's [Egenskaber] skal du klikke på knappen [Printervalg].



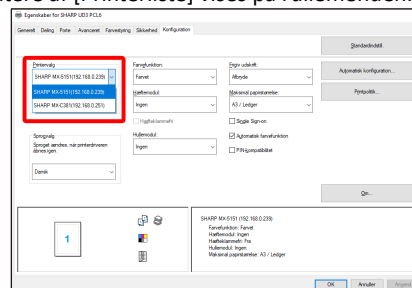
MEMO:

I trin 2 giver det samme virkning, når du markerer [Vis altid denne dialogboks, når [Udskriftsindstillinger] indstilles] for (16) i afsnit 3-1-2, som når der klikkes på [Indstillinger] under fanen [Generelt].

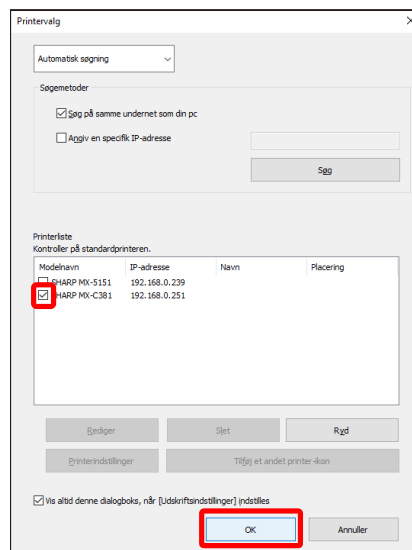


MEMO:

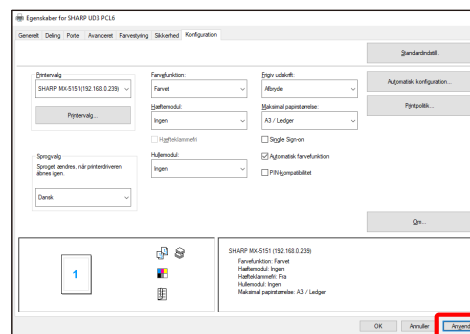
Standardprinteren kan også ændres fra rullemenuen, der viser den aktuelle standardprinter. For at gøre dette skal du vælge en standardprinter fra rullemenuen og klikke på knappen [Anvend] for at anvende indstillingen. Printere af [Printerliste] vises på rullemenuen.



3. Kontrollér printeren, som skal anvendes som standardprinter i [Printerliste], og klik på knappen [OK].



4. Klik på knappen [Anvend] for at reflektere indstillingen.

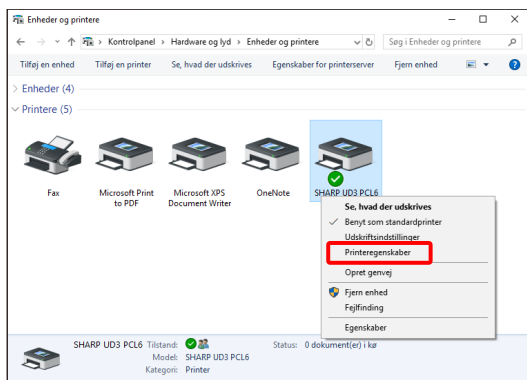


Nu påvirkes ændringen.

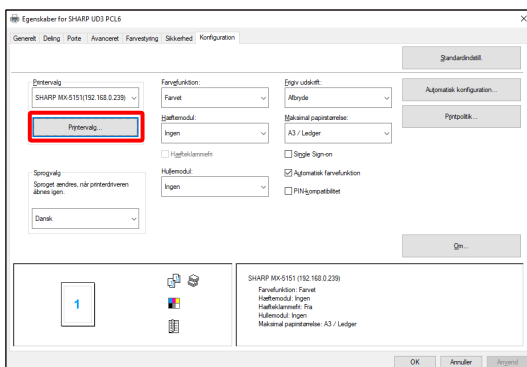
I 3-2-2, bliver printere automatisk opdaget af søgemetoder, men du kan tilføje printeren manuelt med følgende metode.

Trin

1. Åbn [Enheder og printere] i kontrolpanelet og åbn [Printeregenskaber] på SHARP UD3.

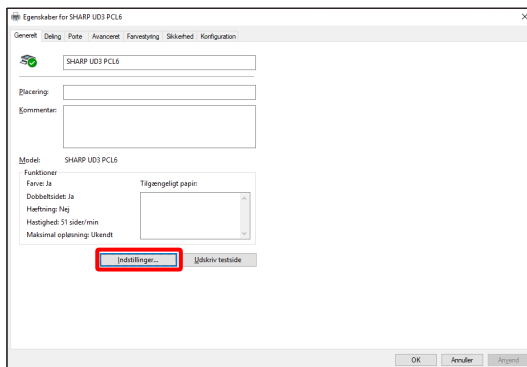


2. På fanen [Konfiguration] på SHARP UD3's [Egenskaber] skal du klikke på knappen [Printervalg].

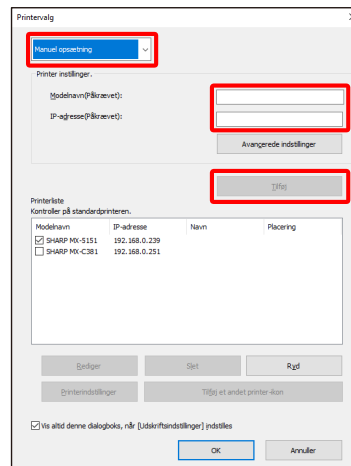


MEMO:

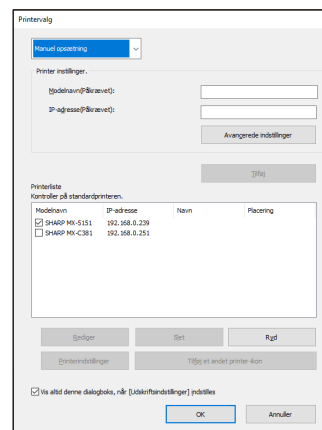
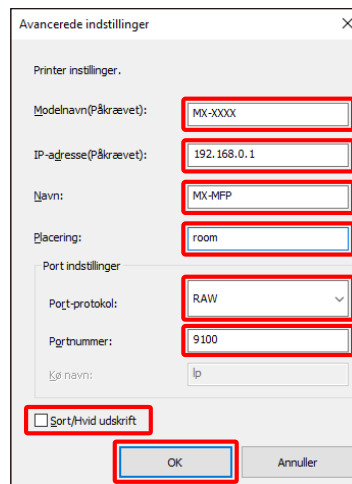
I trin 2 giver det samme virkning, når du markerer [Vis altid denne dialogboks, når [Udskriftsindstillinger] indstilles] for (16) i afsnit 3-1-2, som når der klikkes på [Indstillinger] under fanen [Generelt].



3. Skift [Automatisk søgning] til [Manuel opsætning] med den øverste rullemenu, og indtast [Modelnavn] og [IP-adresse], og klik derefter på knappen [Tilføj].



4. Åbn skærmen [Avancerede indstillinger] og indtast om nødvendigt printerindstillingerne, og klik derefter på knappen [OK].

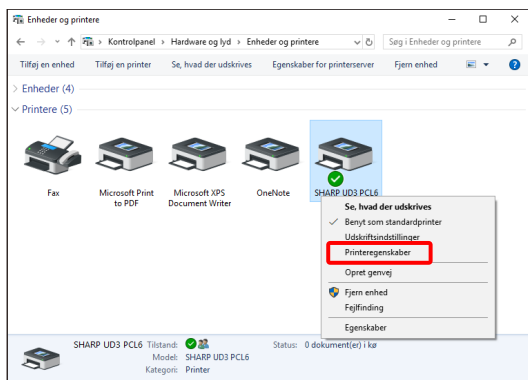


Nu er Tilføj manuelt afsluttet.

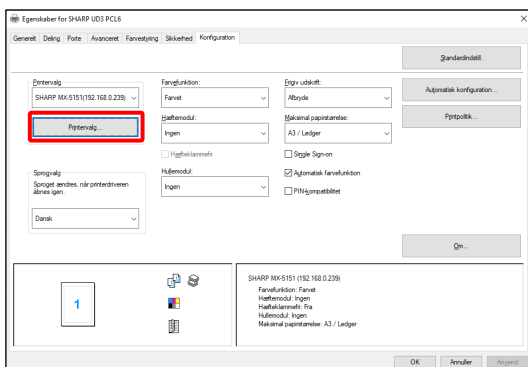
I 3-2-2 vælger du printeren fra [Printerliste] og du kan oprette et andet printerikon (kopi af SHARP UD3) som standardprinter.

Trin

1. Åbn [Enheder og printere] i kontrolpanelet og åbn [Printeregenskaber] på SHARP UD3.

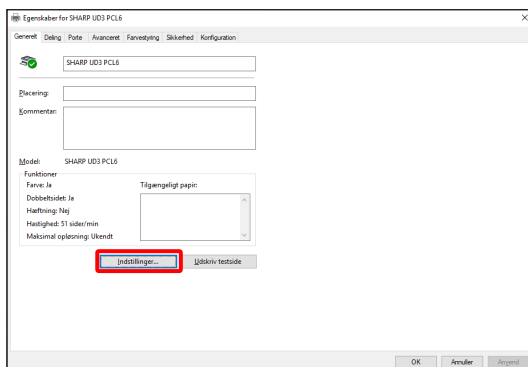


2. På fanen [Konfiguration] på SHARP UD3's [Egenskaber] skal du klikke på knappen [Printervalg].

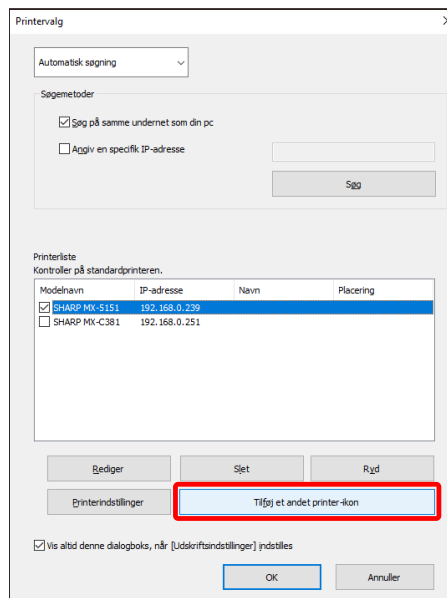


MEMO:

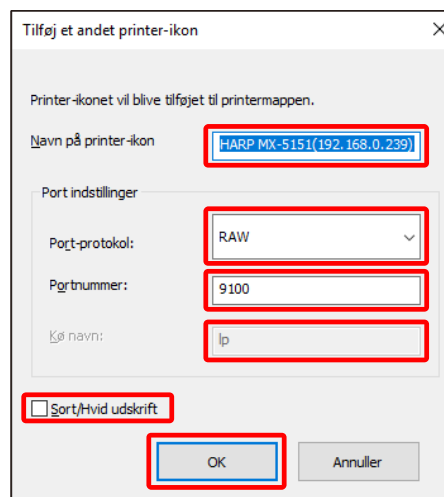
I trin 2 giver det samme virkning, når du markerer [Vis altid denne dialogboks, når [Udskriftsindstillinger] indstilles] for (16) i afsnit 3-1-2, som når der klikkes på [Indstillinger] under fanen [Generelt].



3. Vælg printeren fra [Printerliste], og klik derefter på knappen [Tilføj et andet printerikon].



4. Indstil printerindstillingerne efter behov, og klik derefter på knappen [OK].



Nu er "Tilføj et andet printerikon" gennemført.

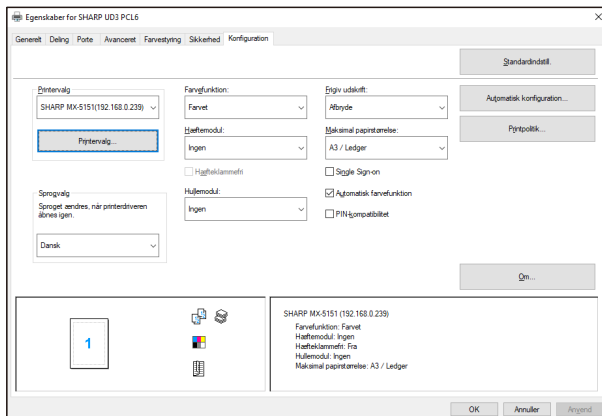
3-2-6 Udvidet tilstand/Grundlæggende tilstand

SHARP UD3 har 2 tilstande, som er Udvidet tilstand og Grundlæggende tilstand. Forskellen på dem er nedenfor.

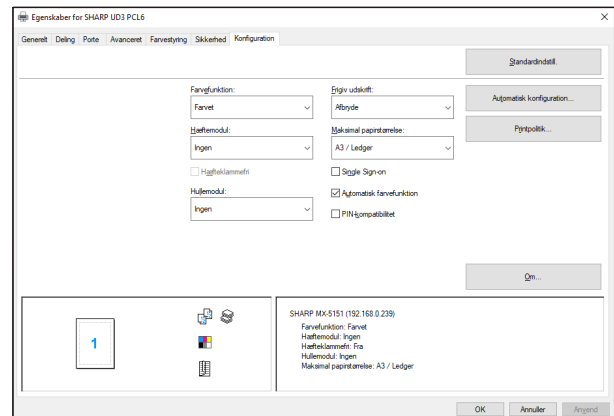
I tilfælde af Grundlæggende tilstand, er printerindstillingen og sprogindstillingen indstillet ved installationsprocessen.

Så disse indstillinger vises ikke på driveren.

Hver funktion	Udvidet tilstand	Grundlæggende tilstand
Printervalg	Ja	Nej
Sprogændring	Ja	Nej
Printpolitik	Ja	Ja
Konfigurationsopdatering	Ja	Ja
Farvetilstand	Ja	Ja
Hæfte modul	Ja	Ja
Hæfteklammefri	Ja	Ja
Hullemodul	Ja	Ja
Maksimal papirstørrelse	Ja	Ja
Frigiv udskrift	Ja	Ja
Single Sign-on	Ja	Ja
Automatisk farvefunktion	Ja	Ja
PIN-kompatibilitet	Ja	Ja



[Konfiguration] Skærm for Udvidet tilstand



[Konfiguration] Skærm for Grundlæggende tilstand

BEMÆRKNING:

Den Forbedrede tilstand og Grundlæggende tilstand kan ikke sameksistere. Den installationstype, der er blevet brugt senere, anvendes.

Hvis du for eksempel installerede driveren i Grundlæggende tilstand og derefter geninstallerer den i Forbedret tilstand, anvendes de indstillinger, som er specificeret i Forbedret tilstand.

3-2-7 Adgangsautoritet

Nogle brugere kan ikke bruge følgende funktion afhængigt af deres autorisationsniveauer.

	Server/klientmiljø			
	Server (Server OS)			
Brugerautoritet	Administrator/administratorgruppe		Strømbrugere/Brugergruppe	
Autoritet	"Administrerede printere"		"Administrerede printere"	
	Autoriseret	Ikke autoriseret	Autoriseret	Ikke autoriseret
(1) Automatisk søgning	Ja *1	Nej	Nej	Nej
(2) Opsætning af en outputprinter	Ja	Nej	Ja	Nej
(3) Sprogændring	Ja	Ja	Ja	Ja
(4) Tilføj manuelt	Ja *1	Nej	Nej	Nej
(5) Tilføj et andet printer-ikon	Ja *1	Nej	Nej	Nej

*1 Dette gælder kun for en bruger, der har installeret SHARP UD3 (de andre brugere har ikke autorisationen).

	Server/klientmiljø			
	Server (ikke-server OS)			
Brugerautoritet	Administrator/administratorgruppe		Strømbrugere/Brugergruppe	
Autoritet	"Administrerede printere"		"Administrerede printere"	
	Autoriseret	Ikke autoriseret	Autoriseret	Ikke autoriseret
(1) Automatisk søgning	Ja	Nej	Ja	Nej
(2) Opsætning af en outputprinter	Ja	Nej	Ja	Nej
(3) Sprogændring	Ja	Ja	Ja	Ja
(4) Tilføj manuelt	Ja	Nej	Ja	Nej
(5) Tilføj et andet printer-ikon	Ja	Nej	Ja	Nej

	Server/klientmiljø			
	Kunde			
Brugerautoritet	Administrator/administratorgruppe		Strømbrugere/Brugergruppe	
Autoritet	"Administrerede printere"		"Administrerede printere"	
	Autoriseret	Ikke autoriseret	Autoriseret	Ikke autoriseret
(1) Automatisk søgning	Nej	Nej	Nej	Nej
(2) Opsætning af en outputprinter	Nej	Nej	Nej	Nej
(3) Sprogændring	Ja	Ja	Ja	Ja
(4) Tilføj manuelt	Nej	Nej	Nej	Nej
(5) Tilføj et andet printer-ikon	Nej	Nej	Nej	Nej

	Separat (Server OS)			
Brugerautoritet	Administrator/administratorgruppe		Strømbrugere/Brugergruppe	
Autoritet	"Administrerede printere"		"Administrerede printere"	
	Autoriseret	Ikke autoriseret	Autoriseret	Ikke autoriseret
(1) Automatisk søgning	Ja *1	Nej	Nej	Nej
(2) Opsætning af en outputprinter	Ja	Nej	Ja	Nej
(3) Sprogændring	Ja	Ja	Ja	Ja
(4) Tilføj manuelt	Ja *1	Nej	Nej	Nej
(5) Tilføj et andet printer-ikon	Ja *1	Nej	Nej	Nej

*1 Dette gælder kun for en bruger, der har installeret SHARP UD3 (de andre brugere har ikke autorisationen).

	Separat (ikke-server OS)			
Brugerautoritet	Administrator/administratorgruppe		Strømbrugere/Brugergruppe	
Autoritet	"Administrerede printere"		"Administrerede printere"	
	Autoriseret	Ikke autoriseret	Autoriseret	Ikke autoriseret
(1) Automatisk søgning	Ja	Nej	Ja	Nej
(2) Opsætning af en outputprinter	Ja	Nej	Ja	Nej
(3) Sprogændring	Ja	Ja	Ja	Ja
(4) Tilføj manuelt	Ja	Nej	Ja	Nej
(5) Tilføj et andet printer-ikon	Ja	Nej	Ja	Nej

3-2-7-1 Opsætning af adgangsauctoritet

BEMÆRKNING:

Under de omstændigheder, at begge brugere med/uden tilladelse fra [Administration af denne printer] er blandet, udskrives nogle data muligvis ikke på målprinteren. Det anbefales, at [Administration af denne printer] er tilladt for alle brugere, ellers skal du annullere afkrydsningen for tilladelse for alle brugere.

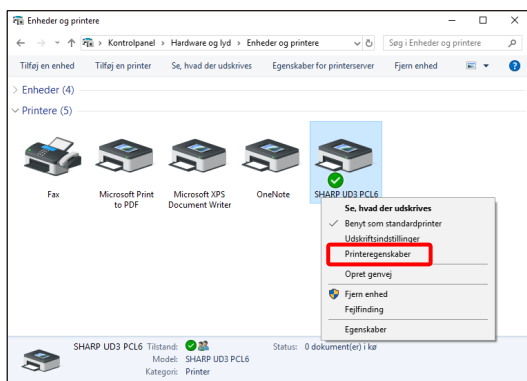
◆ Server-klientmiljø

Kun server-pc'en kan indstille/ændre standardprinteren.

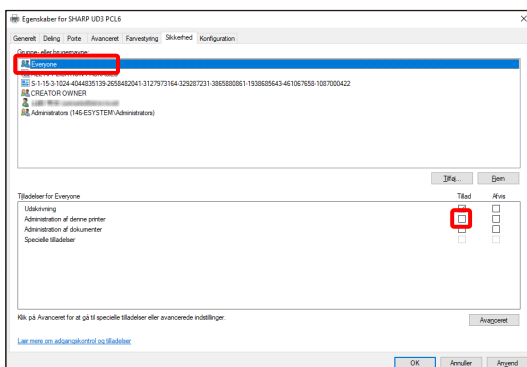
Klient-pc-brugeren kan ikke ændre standardprinteren. I server-klientmiljøet skal følgende trin indstilles.

Trin

1. Åbn [Enheder og printere] i kontrolpanelet og åbn [Printeregenskaber] på SHARP UD3.



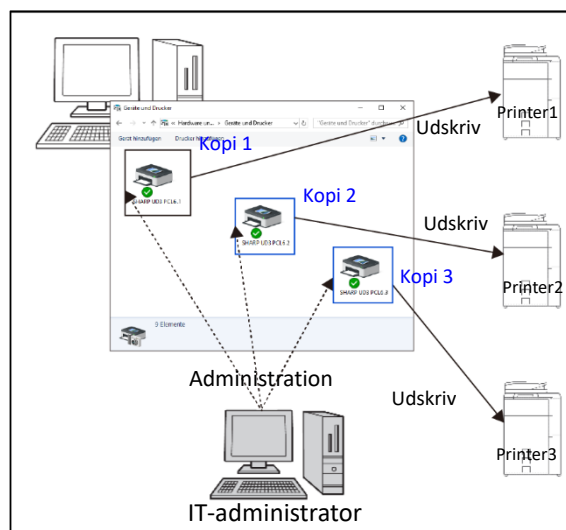
2. Fjern markeringen i [Tillad] for [Administration af denne printer] for alle klientbrugere (Alle) på fanen [Sikkerhed] under [Egenskaber] for SHARP UD3'en.



MEMO:

Når du anvender to eller flere printere, skal du installere SHARP UD3 flere gange på serveren og indstille standardprinteren for hver SHARP UD3.

Bemærk: Selv hvis SHARP UD3 er installeret flere gange, Printerikoner tilføjes kun, og den behøver kun at administrere SHARP UD3'en. Derfor øges tid og ydeevne til vedligeholdelse af drivere ikke ved flere installationer.



• Til installation af SHARP UD3 flere gange:

Se og følg afsnittet 3-2-5 for at oprette et andet printerikon.

⇒ Efter installation af SHARP UD3 flere gange, kan du administrere printere pr. gruppe eller bruger ved at indstille adgangsauctoriteten for hver SHARP UD3. Se næste afsnit for "Printeradministration pr. gruppe eller bruger".

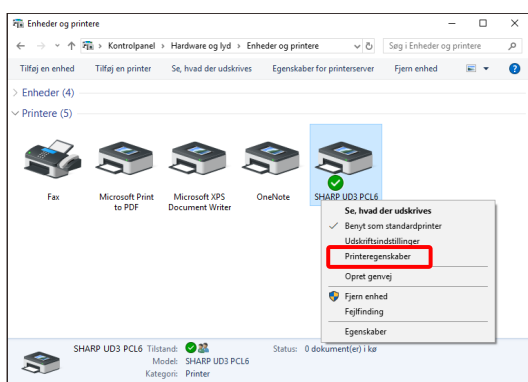
Printeradministration pr. gruppe eller bruger

Denne printeradministration anvendes, når en printeradgang har behov for, at blive indstillet pr. gruppe eller bruger.

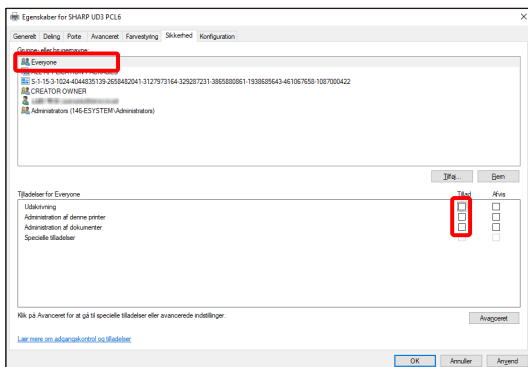
Trin

1. Installér SHARP UD3 i henhold til trinnene beskrevet i 2-2 og 3-2-2, og registrer de printere, der skal anvendes, og indstil en standardprinter.

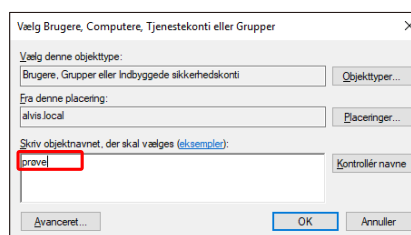
2. Åbn [Enheder og printere] i kontrolpanelet og åbn [Printereregenskaber] på SHARP UD3.



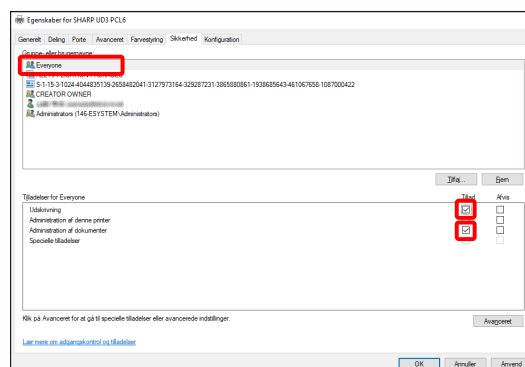
3. Fjern markeringen i [Tillad] for [Udskriv] [Administration af denne printer] og [Administration af dokumenter] for alle kundebrugere (Alle) på fanen [Sikkerhed] under [Egenskaber] for SHARP UD3'en.



4. Klik på knappen [Tilføj] i [Gruppe- eller brugernavne] på fanen Sikkerhed, for at registrere en bruger, der skal have tilladelse.



5. Afkryds [Tillad] for [Udskriv], [Administration af dokumenter] for de brugere, der er tilføjet i trin 4 på fanen Sikkerhed.



6. For at anvende den samme printeradministration til flere grupper eller brugere, skal du se og følge afsnittet 3-2-5 for at skabe et andet printerikon.

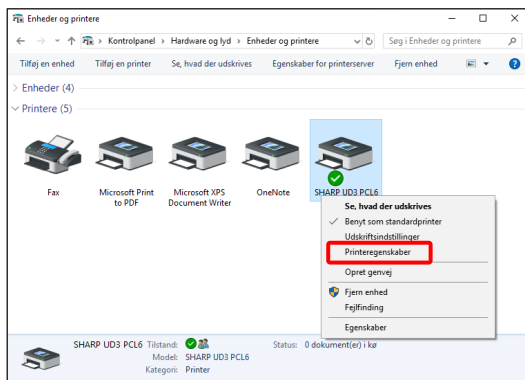
◆ Separat miljø

Tillad ændring af standardprinteren for alle brugere

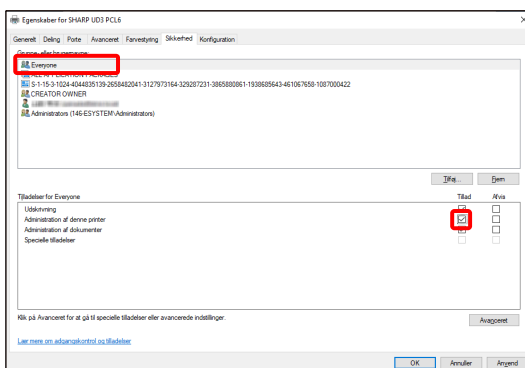
Ved at give printeradministrationstilladelse til alle brugere, der er logget ind, kan de respektive brugere ændre standardprinteren.

Trin

1. Åbn [Enheder og printere] i kontrolpanelet og åbn [Printereregenskaber] på SHARP UD3.



2. Indstil [Administration af denne printer] for alle loginbrugere (Alle) til [Tillad] på fanen [Sikkerhed] under [Egenskaber] i SHARP UD3'en.

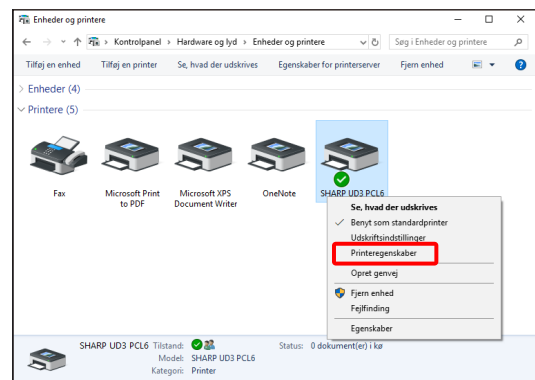


Forbyder ændring af standardprinteren for alle brugere

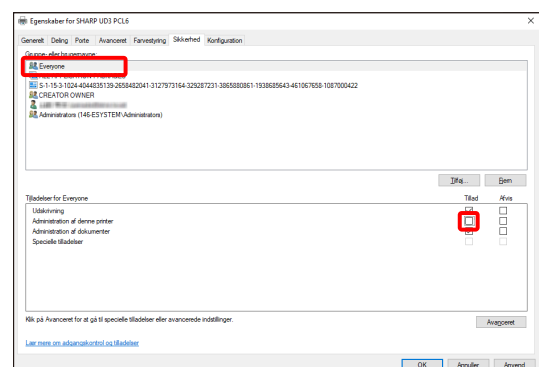
Kun printeradministratoren kan indstille/ændre standardprinteren. Hver bruger kan kun udskrive til den standardprinter, der er indstillet af printeradministratoren. (Dette er standardindstillingen.)

Trin

1. Åbn [Enheder og printere] i kontrolpanelet og åbn [Printereregenskaber] på SHARP UD3.



2. Fjern markeringen i [Tillad] under [Administration af denne printer] for alle loginbrugere (Alle) på fanen [Sikkerhed] under [Egenskaber] for SHARP UD3'en.



4 Printerfunktion

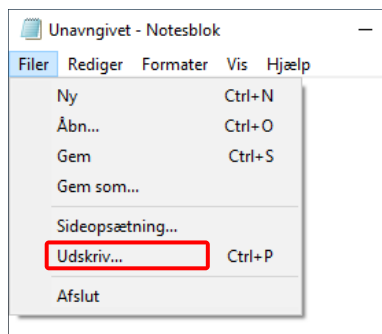
4-1 Udskrivning fra Windows

4-1-1 Grundlæggende fremgangsmåde for udskrivning

Følgende eksempel forklarer, hvordan der udskrives et dokument fra "NotePad", som er et standardprogram under Windows.

Trin

1. Vælg [Udskriv] fra menuen [Filer] i WordPad.



Menuen, der anvendes til at udføre udskrivning kan variere afhængigt af softwareapplikationen.

2. Åbn vinduet for printerdriveregenskaber.

(1) Vælg målmaskinens printerdriver.

- Hvis printerdriverne vises som ikoner, skal du klikke på ikonet for den printerdriver, der skal anvendes.
- Hvis printerdriverne vises på en liste, vælges navnet på den printerdriver, der skal bruges.

(2) Klik på knappen [Indstillinger].



Det kan være forskelligt, hvilken knap der skal anvendes til at åbne vinduet for printerdriveregenskaber (sædvanligvis [Egenskaber] eller [Udskriftsindstillinger]) afhængigt af softwareapplikationen.

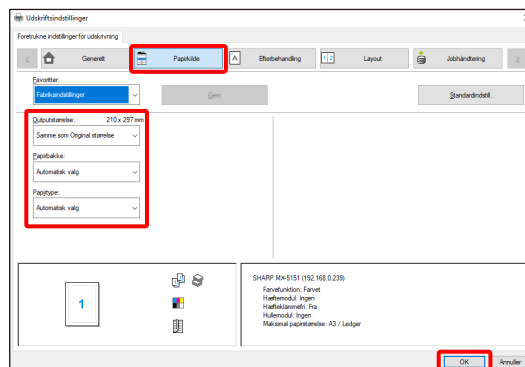
3. Vælg udskrivningsindstillinger.

(1) Klik på fanen [Papirkilde].

(2) Vælg outputstørrelse.

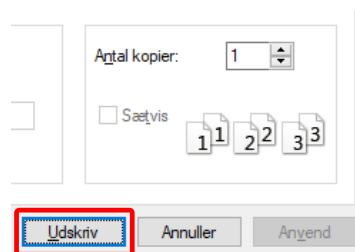
- For at vælge indstillinger på andre faner skal du klikke på den ønskede fane og derefter vælge indstillingerne.

(3) Klik på knappen [OK].



4. Klik på knappen [Udskriv].

Udskrivningen begynder.



4-1-2 Udskrivning når funktionen for brugergodkendelse er aktiveret

Når funktionen for brugergodkendelse er aktiveret i maskinens systemindstillinger (administrator), skal din brugerinformation (loginnavn, adgangskode osv.) indtastes i printerdriverens vindue for egenskaber, før du kan udskrive. Oplysningerne, der skal indtastes, varierer afhængigt af den godkendelsesmetode, der anvendes, så kontroller med administratoren af maskinen inden udskrivning.

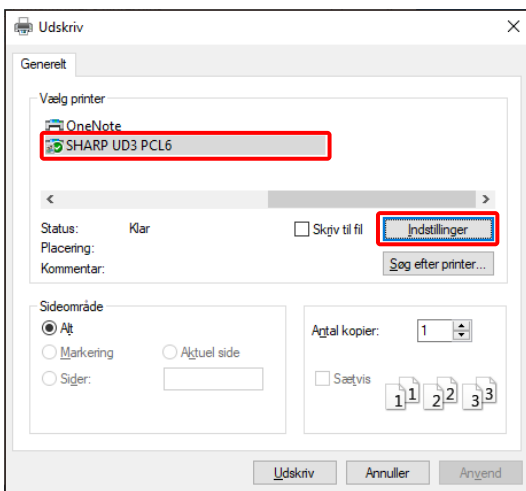
Trin

1. Vælg [Udskriv] fra menuen [Filer] i WordPad.

Åbn vinduet for printerdriverens egenskaber fra softwareapplikationens udskrivningsvindue.

(1) Vælg maskinens printerdriver.

(2) Klik på knappen [Indstillinger].



Det kan være forskelligt, hvilken knap der skal anvendes til at åbne vinduet for printerdriverens egenskaber (sædvanligvis [Egenskaber] eller [Udskriftsindstillinger]) afhængigt af softwareapplikationen.

2. Indtast dit login og din adgangskode.

(1) Klik på fanen [Jobhåndtering].

(2) Indtast dine brugeroplysninger.

- Når godkendelse sker ved loginnavn
Vælg [Loginnavn] og indtast dit loginnavn.
- Når godkendelse sker ved loginnavn/adgangskode
Vælg [Loginnavn] og [Adgangskode], og indtast dit loginnavn og adgangskode. Indtast 1 til 32 karakterer for adgangskoden.
- Når godkendelsen sker ved brugernummer
Vælg [Brugernummer] og indtast et brugernummer (5 til 8 cifre).
- Når maskinens godkendelsesdestination er en Aktiv mappe, kan du vælge [Single Sign-on].

(3) Indtast brugernavnet og jobnavnet om nødvendigt.

• Brugernavn

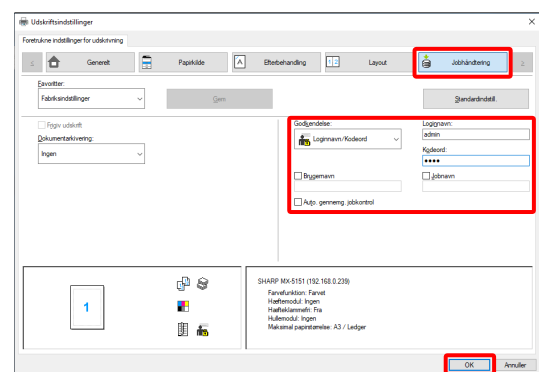
Klik på afkrydsningsboksen [Brugernavn] , og indtast dit brugernavn (maks. 32 tegn). Dit indtastede brugernavn kommer frem øverst på betjeningspanelet. Hvis du ikke indtaster et brugernavn, vil dit computerloginnavn blive vist.

• Jobnavn

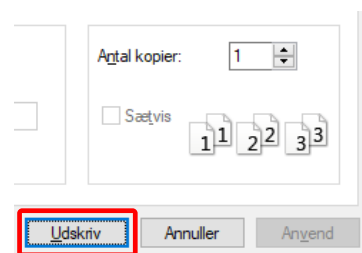
Klik på afkrydsningsboksen [Jobnavn] , og indtast dit jobnavn (maks. 80 tegn). Det indtastede jobnavn bliver vist øverst på betjeningspanelet som et filnavn. Hvis du ikke indtaster et jobnavn, vises filnavnet, der er indstillet i det anvendte program.

(4) Klik på knappen [OK].

For at få et bekræftelsesvindue frem før udskrivningen begynder, skal afkrydsningsboksen [Auto. gennemg. jobkontrol] vælges, således at der vises et afkrydsningsmærke .



3. Start udskrivningen.



4-2 OFTE ANVENDTE FUNKTIONER

Dette afsnit forklarer ofte anvendte funktioner.

Forklaringerne forudsætter, at papirformatet og andre grundlæggende indstillinger allerede er valgt. For den grundlæggende procedure til udskrivning og trinnene til åbning af egenskabsvinduet for printerdriveren, se afsnittet (16) Vis altid denne dialogboks, når du indstiller [Udskriftsindstillinger].

4-2-1 VALG AF FARVEFUNKTIONEN

Dette afsnit forklarer, hvordan man vælger farvefunktionen i vinduet for printerdriverens egenskaber. Følgende tre valg er mulige for "Farvefunktionen". Viser "Automatisk", når indstillingen [Automatisk farvefunktion] er aktiveret på fanen [Konfiguration].

Automatisk: Maskinen bestemmer automatisk, hvorvidt hver side er i farve eller sort/hvid og udskriver siden i henhold hertil. Siderne med farver ud over sort og hvid udskrives ved hjælp af toner for Y (Gul), M (Magenta), C (Cyan) og Bk (Sort). Sider, der kun er sorte og hvide, udskrives udelukkende ved hjælp af Bk (Sort) toner. Dette er praktisk, når der udskrives et dokument, der både har farve og sort/hvid sider, men udskrivningshastigheden er imidlertid langsommere.

Farve: Alle sider udskrives i farve. Både farve og sort/hvid data udskrives ved hjælp af toner for Y (Gul), M (Magenta), C (Cyan) og Bk (Sort).

Sort og hvid: Alle sider udskrives i sort/hvid. Farvedata, såsom billeder eller materialer til en præsentation, udskrives udelukkende ved hjælp af den sorte toner. Denne tilstand sparer farvetoner, når du ikke behøver at udskrive i farver, som f.eks. ved korrekturlæsning eller kontrol af et dokumentlayout.

Når "Farvefunktion" er indstillet til [Automatisk]

Selv om udskrivningsresultatet er sort/hvid, bliver følgende udskriftsjob talt som 4-farvede printjobs (Y (Gul), M (Magenta), C (Cyan) og Bk (Sort)) udskriftsjob. For at de altid skal tælles som sort/hvid jobs, skal du vælge [Sort og Hvid].

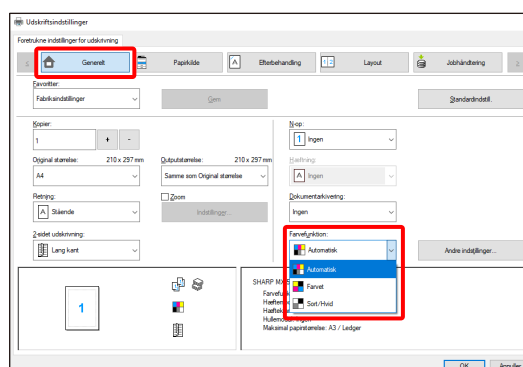
- Når data oprettes som farvedata.
- Når programmet behandler data som farvedata, selv om de er i sort/hvid.
- Når et billede er skjult under et sort/hvid billede.

◆ INDSTILLINGER FOR FARVEFUNKTION

Trin

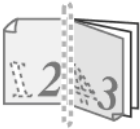



1. Klik på fanen [Generelt].

2. Vælg den "Farvefunktion", du vil bruge.



4-2-2 TOSIDET UDSKRIVNING

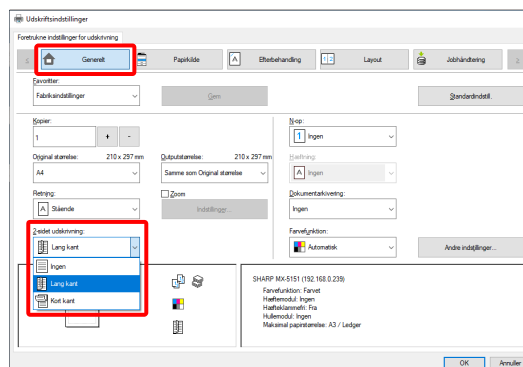
Maskinen kan udskrive på begge sider af papiret. Denne funktion er nyttig for mange formål, og er især velegnet, når du ønsker at lave en enkel brochure. Tosidet udskrivning sparer også papir.

Papirretning	Udskrivningsresultat	
Lodret	Lang kant 	Kort kant 
	Kort kant 	Lang kant 
	Siderne udskrives, så de kan hæftes i siden.	Siderne udskrives, så de kan hæftes foroven.

Trin

1. Konfigurer indstillingerne på fanen [Generelt].

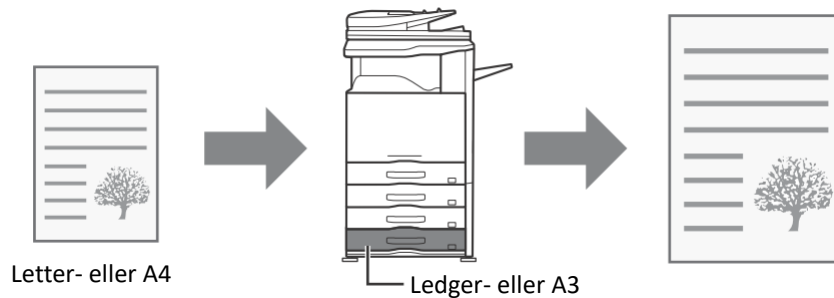
2. Vælg [Lang kant] eller [Kort kant].



4-2-3 TILPASNING AF UDSKRIFTSBILLEDET TIL PAPIRET

Denne funktion anvendes til automatisk at forstørre eller formindske det udskrevne billede til det papirformat, der er lagt i maskinen.

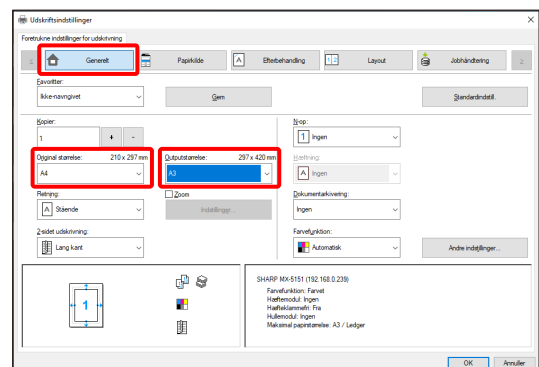
Dette er nyttigt, hvis man f.eks. skal forstørre et letter- eller A4-dokument til ledger- eller A3-format, så det er lettere at læse og udskrive, når formatet på originalbilledet ikke ligger i maskinen.



Det følgende eksempel forklarer, hvordan du udskriver et dokument i Letter-format på papir i Ledger-format.

Trin

1. Klik på fanen [Generelt].
2. Vælg [Original størrelse] (for eksempel: Letter).
3. Vælg [Outputstørrelse] (for eksempel: Ledger).

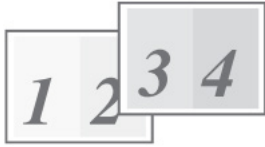

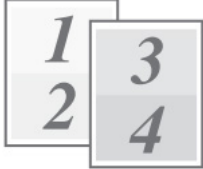


4-2-4 UDSKRIVNING AF FLERE SIDER PÅ ÉN SIDE

Denne funktion kan anvendes til at reducere udskriftsbilledet og udskrive flere sider på et enkelt ark papir.

Dette er nyttigt, når du ønsker at udskrive mange sider, som f.eks. fotos på et enkelt ark papir, og når du vil spare papir. Denne funktion kan også bruges i kombination med 2-sidet udskrivning for maksimal papirbesparelse.

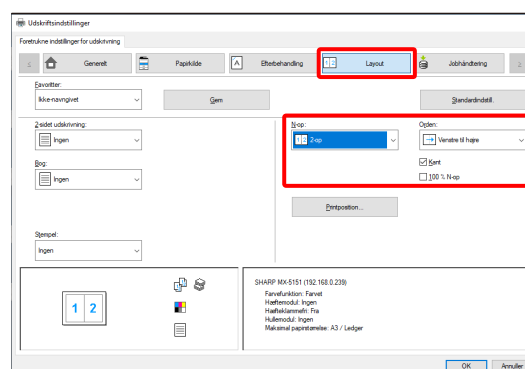
Hvis der for eksempel vælges [2-Op] (2 sider pr. ark) og [4-Op] (4 sider pr. ark), får man de følgende udskrivningsresultater alt afhængigt af den valgte rækkefølge.

N-Op (Sider pr. ark)	Udskrivningsresultat		
	Venstre til Højre	Højre til Venstre	Top til bund (Når sporretningen er landskab)
2-Op (2 sider pr. ark)			

N-Op (Sider pr. ark)	Højre og ned	Ned og til højre	Venstre og ned	Ned og til venstre
4-Op (4 sider pr. ark)				

Trin

1. Klik på fanen [Layout].
2. Vælg antallet af sider per ark.
3. Hvis du ønsker at udskrive kantlinjer, skal du klikke på afkrydsningsboksen [Kant] , således at der vises et afkrydsningsmærke.
4. Vælg sidernes rækkefølge.





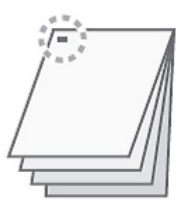


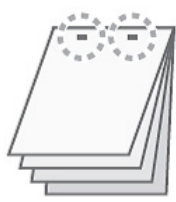
Når du ikke ønsker at udskrive kantlinjer OG ikke ønsker at ændre siderækkefølgen, kan indstillingen kun afsluttes med fanen [Generelt].

4-2-5 HÆFTNING AF KOPIER/HULNING AF KOPIER

◆ Hæftefunktion

Hæftningsfunktionen kan bruges til at hæfte kopierne sammen.




Denne funktion sparer meget tid, når man forbereder kopier til møder eller andre hæftede materialer. Hæftningsfunktionen kan også bruges i kombination med 2-sidet udskrivning til at fremstille materialer med mere elegant udseende. Hæftepositionerne og antallet af hæftninger kan vælges, så der opnås følgende hæftningsresultater.

Hæfteklamme	Venstre	Højre	Toppen
1 Hæfteklamme*			
2 Hæfteklammer			

* Hæfteretningen varierer alt efter papirets størrelse og retning.

◆ Hullefunktion

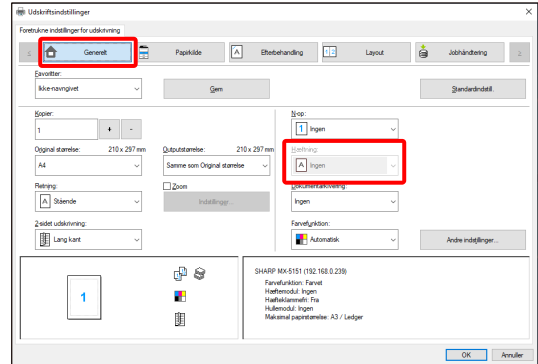
Hulningsfunktionen kan vælges for at lave huller i udskriften. Positionen for hulningen kan indstilles ved at vælge indbindingssiden.

Venstre	Højre	Toppen
		

- For at kunne bruge hæftefunktionen, er en finisher påkrævet.
- Det er nødvendigt at installere en hulningsenhed på finisher, for at kunne anvende hulningsfunktionen.
- Se "SPECIFIKATIONER" i startvejledningen vedrørende det maksimale antal ark, der kan hæftes.
- Det maksimale antal ark, som kan hæftes på én gang, er inklusive omslag og/eller skilleark, som er sat i.
- Hæftningsfunktionen kan ikke bruges i kombination med forskydningsfunktionen, som forskyder hvert udskrevet jobs position en smule i forhold til det foregående job.
- Når finisher er inaktiveret i maskinens systemindstillinger (administrator) kan hæftning- og hulningsfunktionen ikke anvendes.
- Når hæftefunktionen eller hullefunktionen er deaktiveret på maskinens systemindstillinger (administrator), er hæftning eller hulning ikke mulig.

Trin

1. Konfigurer indstillingerne på fanen [Generelt].
2. Vælg antallet af hæftninger i menuen "Hæftning".
3. Skift hæftepositionen efter behov.
 - Når du anvender hulningsfunktionen, skal du indstille den med [Hulning] under fanen [Efterbehandling].



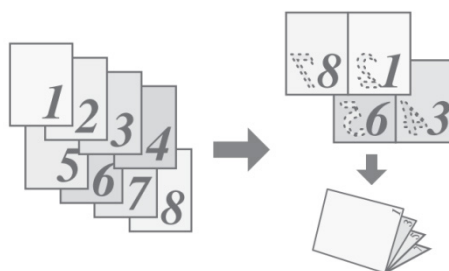
4-3 NYTTIGE PRINTERFUNKTIONER

Dette afsnit forklarer nyttige funktioner for særlige udskrivningsformål.

Forklaringerne forudsætter, at papirformatet og andre grundlæggende indstillinger allerede er valgt. For oplysninger om den grundlæggende procedure ved udskrivning og trinnene til åbning af egenskabsvinduet for printerdriveren, se afsnittet (16) Vis altid denne dialogboks, når du indstiller [Udskriftsindstillinger].

4-3-1 NYTTIGE FUNKTIONER FOR FREMSTILLING AF BROCHURER

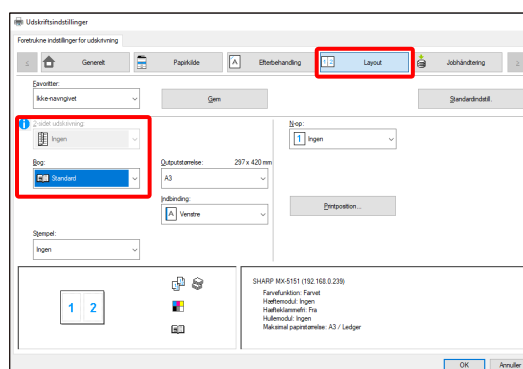
Brochurefunktionen udskriver foran og bagpå hvert ark papir, så arkene kan foldes og bindes, for at oprette en brochure. Dette er praktisk, når du ønsker at samle det udskrevne papir til en brochure.



Trin

1. Klik på fanen [Layout].
2. Vælg [Ingen] i menuen "2-sidet udskrivning".
3. Vælg [Standard] i menuen "Bog".

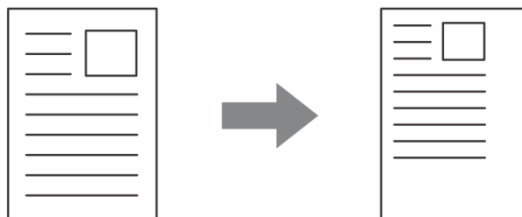
Ændre hæfteindstillinger og/eller output-papirstørrelse og bindeposition, om nødvendigt.



4-3-2 FUNKTIONER TIL AT JUSTERE STØRRELSEN

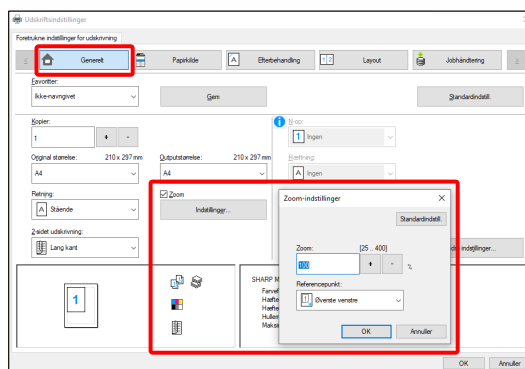
◆ FORSTØRRELSE/FORMINDSKELSE AF UDSKRIFTSBILLEDET (Zoom)

Denne funktion anvendes til at forstørre eller reducere billedet til en valgt procentdel. Dette giver dig mulighed for at forstørre et lille billede eller tilføje marginer til papiret ved let at reducere et billede.



Trin

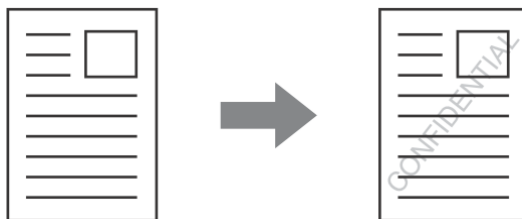
1. Klik på fanen [Generelt].
2. Vælg [Zoom], og klik på knappen [Indstillinger].
3. Vælg zoom-forholdet.
Indtast et tal (%) direkte, eller klik på knappen [+]/[-] for at ændre forholdet i intervaller på 1 %. Du kan også vælge [Øverste venstre] eller [Centrer] som basispunkt på papiret.



4-3-3 FUNKTIONER DER KOMBINERER TEKST OG BILLEDER

◆ TILFØJELSE AF VANDMÆRKER PÅ UDSKREVNE SIDER (Vandmærke)

Svag skyggelignende tekst kan tilføjes til baggrunden af det udskrevne billede som et vandmærke. Størrelsen, farve, densitet og vinkel på vandmærke kan justeres. Teksten kan vælges fra en forud gemt liste, eller indtastet for at oprette et originalt vandmærke.



Trin

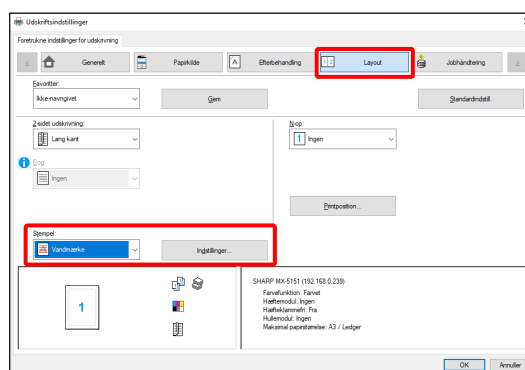
1. Klik på fanen [Layout].

2. Vælg [Vandmærke] i menuen "Stempel" og klik på knappen [Indstillinger].

Vælg et gemt vandmærke fra rullelisten. Du kan klikke på knappen [Redigér] for at ændre skriftfarven og vælge andre detaljerede indstillinger.

Hvis du ønsker at lave et nyt vandmærke...

Indtast teksten for vandmærket i boksen "Tekst", og klik på knappen [Tilføj].



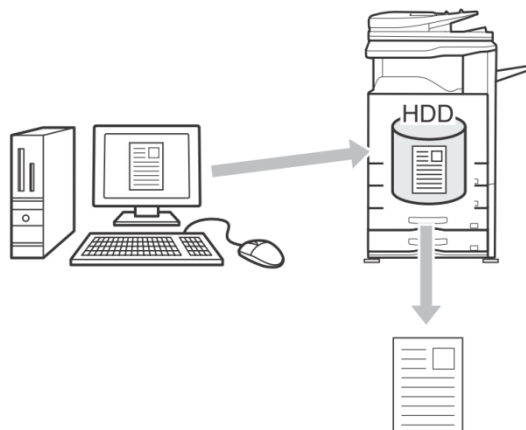
4-3-4 NYTTIGE PRINTERFUNKTIONER

◆ GEM UDSKRIVNINGSINDSTILLINGER, DER BRUGES OFTE (Tilbageholdelse/Dokumentarkivering)

Denne funktion bruges til at gemme et udskrivningsjob som en fil på målprinterens harddisk, hvilket gør det muligt at udskrive jobbet fra betjeningspanelet, når det kræves. Placeringen for lagring af en fil kan vælges for at forhindre, at filen bliver blandet sammen med andre brugeres filer.

Når der udskrives fra en computer, kan der indstilles en adgangskode (5 til 8 cifre) for at holde oplysningerne i en gemt fil fortrolige.

Når der er indstillet en adgangskode, skal adgangskoden indtastes for at udskrive en gemt fil fra målmaskinen.



Gem kun

Denne indstilling bruges til at gemme et udskrivningsjob på målprinterens harddisk uden at udskrive det.

Gem efter udskrivning

Denne indstilling bruges til at gemme et udskrivningsjob på målprinterens harddisk, efter at det er udskrevet.

Prøveudskrift

Når et udskrivningsjob bliver sendt til målprinteren, bliver kun det første sæt kopier udskrevet. Efter kontrol af indholdet af første sæt kopier, kan du udskrive de resterende sæt fra betjeningspanelet på målmaskinen. Dette forhindrer for mange fejludskrifter.

Trin

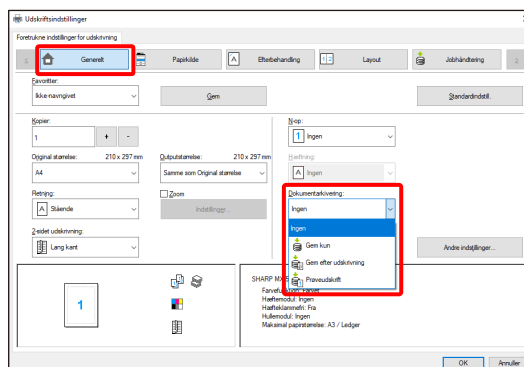
1. Klik på fanen [Generelt].

2. Vælg indstillingen for Dokumentarkivering.

Vælg [Gem kun], [Gem efter udskrivning] eller [Prøveudskrift] i rullemenuen.

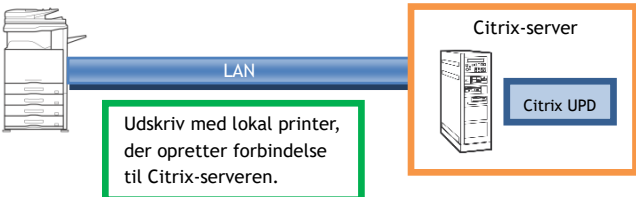
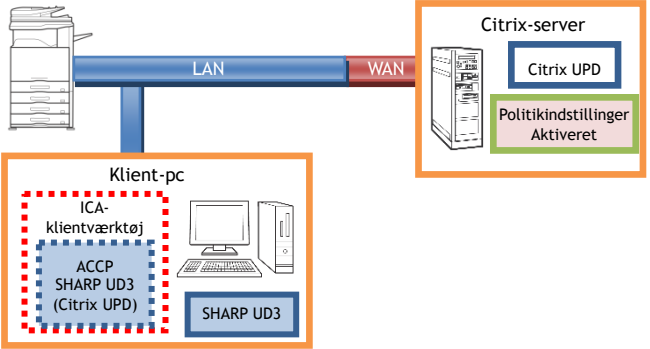
For at indtaste en adgangskode (et tal med 5 til 8 cifre) skal du klikke på afkrydsningsboksen [Adgangskode] .

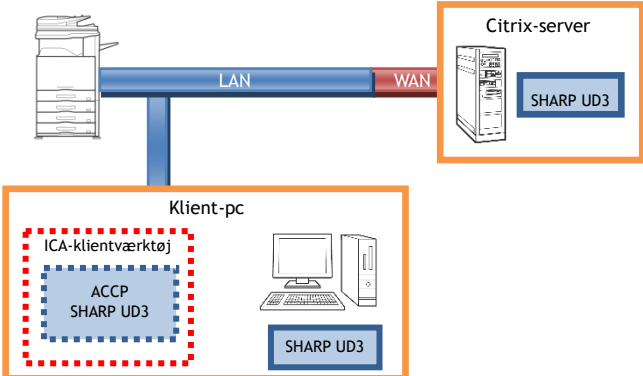
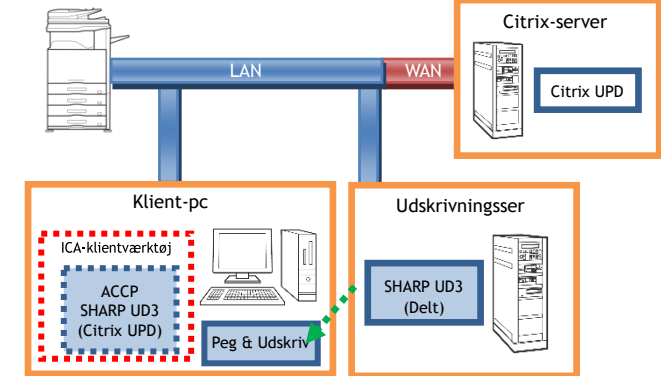
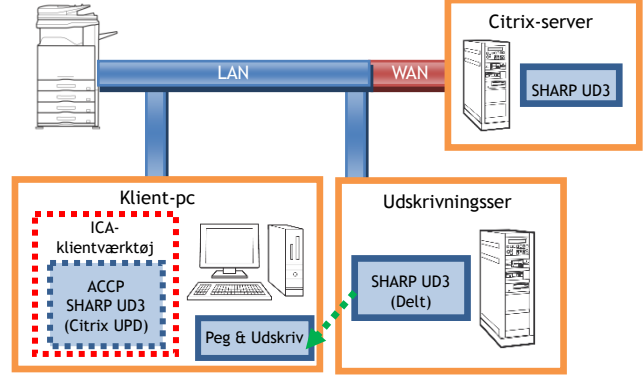
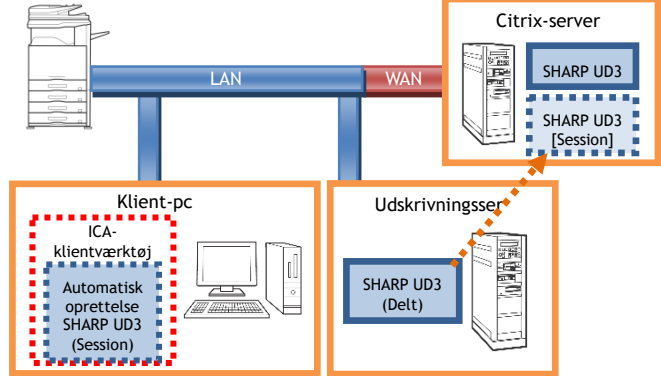
Indstillingen for [PIN-kompatibilitet] på fanen [Konfiguration] kan være nødvendig at aktivere for nogle printere.



5 Bemærkninger til Citrix-miljøet

I Citrix-miljøet findes følgende seks udskriftsmetoder.

Tilfælde1: Udskriv med en lokal printer, som er tilsluttet Citrix-serveren.	Tilfælde2: Udskrivning gennem ACCP ved hjælp af Citrix UPD af en printer, der er tilsluttet til kunden.
	
<p>Driveren er installeret på Citrix-server. Driveren er ikke installeret på kunde-PC.</p>	<p>Driveren er ikke installeret på Citrix-server (Citrix UPD er aktiveret). Driveren er installeret på kunde-PC. Politikindstillingerne om SHARP UD3 på Citrix-serveren er aktiveret.</p>
<p>[Begrænsning]</p> <p>Ingen</p>	<p>[Begrænsning]</p> <ol style="list-style-type: none"> 1 . Printervalg er altid gråtone uanset brugerens autoritet på ACCP-printeren. På den driver, der er installeret på hver kunde- eller server-pc, er Printervalg tilgængeligt. 2 . Driverens udskriftsindstillinger for den oprettede ACCP er grundlæggende standardværdier, som ikke afspejler dem for kundeprinteren. I et sådant tilfælde, kan du indlæse udskriftsindstillingerne fra brugerindstillingerne, hvis udskriftsindstillingerne er registreret til brugerindstillingerne.

Tilfælde3: Udskrivning gennem ACCP ved hjælp af Sharper-driver af en printer, der er tilsluttet til kunden.	Tilfælde4: Udskrivning gennem ACCP ved hjælp af Citrix UPD af en netværksprinter, der er tilsluttet til kunden.
	
<p>Driveren er installeret på Citrix-server. Driveren er installeret på kunde-PC.</p>	<p>Driveren er ikke installeret på Citrix-server (Citrix UPD er aktiveret). Driveren er installeret/delt på Udskrivningsserveren. Driveren installeres på en kunde-pc ved hjælp af Peg & Udskriv. Politikindstillingerne om UPD på Citrix-serveren er aktiveret.</p>
<p>[Begrænsning]</p> <ol style="list-style-type: none"> 1 . Printervalg er altid gråtone uanset brugerens autoritet på ACCP-printeren. På den driver, der er installeret på hver kunde- eller server-pc, er Printervalg tilgængeligt. 2 . Driveren vises i farve-UI, uanset om outputprinteren er en farve- eller mono-maskine. 3 . Driverens udskriftsindstillinger for den oprettede ACCP er grundlæggende standardværdier, som ikke afspejler dem for kundeprinterens. I et sådant tilfælde, kan du indlæse udskriftsindstillingerne fra brugerindstillingerne, hvis udskriftsindstillingerne er registreret til brugerindstillingerne. 	<p>[Begrænsning]</p> <ol style="list-style-type: none"> 1 . Printervalg er altid gråtone uanset brugerens autoritet på ACCP-printeren. På den driver, der er installeret på hver kunde- eller server-pc, er Printervalg tilgængeligt. 2 . Driverens udskriftsindstillinger for den oprettede ACCP er grundlæggende standardværdier, som ikke afspejler dem for kundeprinterens. I et sådant tilfælde, kan du indlæse udskriftsindstillingerne fra brugerindstillingerne, hvis udskriftsindstillingerne er registreret til brugerindstillingerne.
Tilfælde5: Udskriv gennem ACCP ved hjælp af Sharp-driveren af en netværksprinter, der er tilsluttet en kunde.	Tilfælde6: Udskrift ved en netværksprinter gennem sessionsprinterens.
	
<p>Driveren er installeret på Citrix-server. Driveren er installeret/delt på Udskrivningsserveren. Driveren installeres på en kunde-pc ved hjælp af Peg & Udskriv.</p>	<p>Driveren er installeret på Citrix-server. Driveren er installeret på Udskrivningsserveren. Driveren er ikke installeret på kunde-PC. Politikindstillingerne om Sessionsprinterens på Citrix-serveren er aktiveret.</p>
<p>[Begrænsning]</p> <ol style="list-style-type: none"> 1 . Printervalg er altid gråtone uanset brugerens autoritet på ACCP-printeren. På den driver, der er installeret på hver kunde- eller server-pc, er Printervalg tilgængeligt. 2 . Driverens udskriftsindstillinger for den oprettede ACCP er grundlæggende standardværdier, som ikke afspejler dem for kundeprinterens. I et sådant tilfælde, kan du indlæse udskriftsindstillingerne fra brugerindstillingerne, hvis udskriftsindstillingerne er registreret til brugerindstillingerne. 	<p>[Begrænsning]</p> <ol style="list-style-type: none"> 1 . Printervalg er altid gråtone uanset brugerens autoritet på ACCP-printeren. På den driver, der er installeret på hver kunde- eller server-pc, er Printervalg tilgængeligt. 2 . Driveren vises i farve-UI, uanset om outputprinteren er en farve- eller mono-maskine.

6 Erklæring om varemærke

Følgende varemærker og registrerede varemærker bruges sammen med denne software.

- Windows® er et registreret varemærker eller varemærke tilhørende Microsoft Corporation i USA og andre lande.
- IBM og PC/AT er varemærker tilhørende International Business Machines Corporation.
- PCL er et registreret varemærke tilhørende Hewlett-Packard Company.