



# SHARP UD3

# Käyttöopas

Ver. 2.0

## Huomio

- Oppaassa selostetaan SHARP UD3 -tulostinohjaimen asentaminen ja sen ainutlaatuisten toimintojen määrittäminen.  
Vahvista perustulostaminen kunkin sarjan tulostimien käyttöoppaasta.
- Tämän oppaan selostuksissa oletetaan, että käyttäjällä Windows-tietokoneen käytön perustaidot.
- Käyttöjärjestelmää koskevat tiedot löytyvät käyttöjärjestelmän oppaasta tai käytönaikaisesta Ohje-toiminnosta.
- Tässä käyttöoppaassa käytetyt näytöt ja toimintojen kuvaukset koskevat pääasiassa Windows® 10 -käyttöjärjestelmää.  
Näytöt voivat vaihdella käyttöjärjestelmän version mukaan.

## Varoitus

- Kaikkia oppaan tietoja voidaan muuttaa ilman ennakoilmoitusta.

# Sisällys

<b>1 Tietoja SHARP UD3 -tulostinohjaimesta</b>	<b>2</b>
1-1 Järjestelmäympäristö	2
1-2 Ohjelmistovaatimukset	3
1-3 Asennustyyppi	3
<b>2 SHARP UD3 -tulostinohjaimen asentaminen</b>	<b>3</b>
2-1 Käyttöympäristö	3
2-2 Asentaminen perustilassa	4
2-3 Asentaminen Parannettu tila tilassa	6
2-4 Asentaminen käyttämällä Osoittamalla tulostamista	7
2-5 SHARP UD3 -tulostinohjaimen poistaminen	10
<b>3 SHARP UD3 -tulostinohjaimen asennus</b>	<b>11</b>
3-1 Osat ja niiden toiminnot	11
3-1-1 Kokoonpano-välilehti	11
3-1-2 Tulostimen valinta -ikkuna	12
3-1-3 Lisäasetukset-ikkuna	15
3-2 SHARP UD3 -tulostinohjaimen perustoiminnot	16
3-2-1 Kielen vaihtaminen	16
3-2-2 Käytettävän (oletus)tulostimen asennus	17
3-2-3 Oletustulostimen vaihtaminen	19
3-2-4 Lisääminen manuaalisesti	20
3-2-5 Lisää toinen tulostinikoni	21
3-2-6 Tehostettu tila/Perustila	22
3-2-7 Käyttöoikeudet	23
<b>4 Tulostimen toiminta</b>	<b>28</b>
4-1 Tulostaminen Windowsista	28
4-1-1 Perustulostaminen	28
4-1-2 Tulostaminen kun käyttäjän todennus -toiminto on käytössä	29
4-2 USEIN KÄYTETYT TOIMINNOT	30
4-2-1 VÄRITILAN VALITSEMINEN	30
4-2-2 KAKSIPUOLINEN TULOSTAMINEN	31
4-2-3 TULOSTUSKUVAN SOVITTAMINEN PAPERILLE	32
4-2-4 USEIDEN SIVUJEN TULOSTAMINEN YHDELLE SIVULLE	33
4-2-5 TULOSTEIDEN NITOMINEN JA REI'ITTÄMINEN	34
4-3 KÄTEVIÄ TULOSTUSTOIMINTOJA	36
4-3-1 KÄTEVIÄ TOIMINTOJA VIHKOJEN LUOMISEEN	36
4-3-2 KOONSÄÄTÖTOIMINNOT	37
4-3-3 TEKSTIN JA KUVAT YHDISTÄVÄT TOIMINNOT	38
4-3-4 KÄTEVÄT TULOSTUSTOIMINNOT	39
<b>5 Citrix-ympäristöön liittyviä huomautuksia</b>	<b>40</b>
<b>6 Tavaramerkkien tiedot</b>	<b>42</b>

# 1 Tietoja SHARP UD3 -tulostinohjaimesta

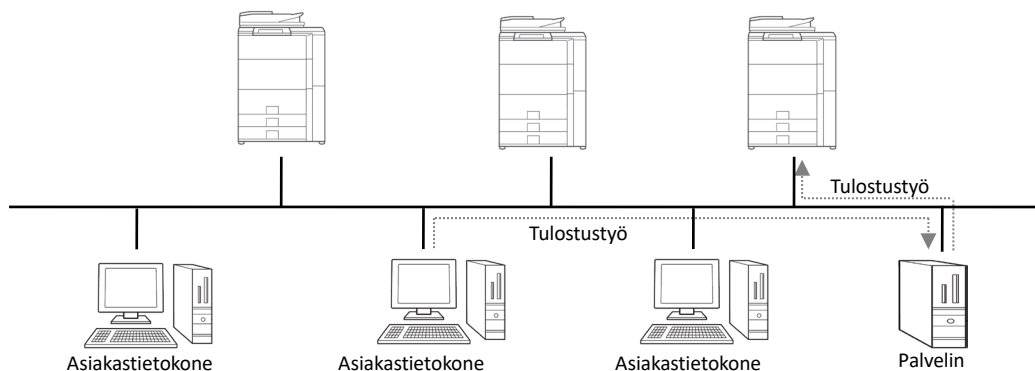
SHARP UD3-tulostinohjain pystyy tukemaan erilaisia väri-/yksiväritulostinmalleja. SHARP UD3-tulostinohjaimen avulla tulostinlaitteiden löytäminen toimistossa on helppoa asentamatta/päivittämättä tulostinkohtaisia ohjaimia. Ohjaimen avulla voidaan käyttää SHARP-laitteiden yleisiä ominaisuuksia. Järjestelmänvalvojien ei tarvitse hallita useita eri tulostimien tulostinohjainsarjoja. SHARP UD3 -tulostinohjaimen ottaminen käyttöön vähentää huomattavasti tietohallinnan työtaakkaa ja tulostinohjaimien käyttökustannuksia.

## 1-1 Järjestelmäympäristö

SHARP UD3 on tarkoitettu käytettäväksi jommassakummissa seuraavista kahdesta järjestelmäympäristöstä.

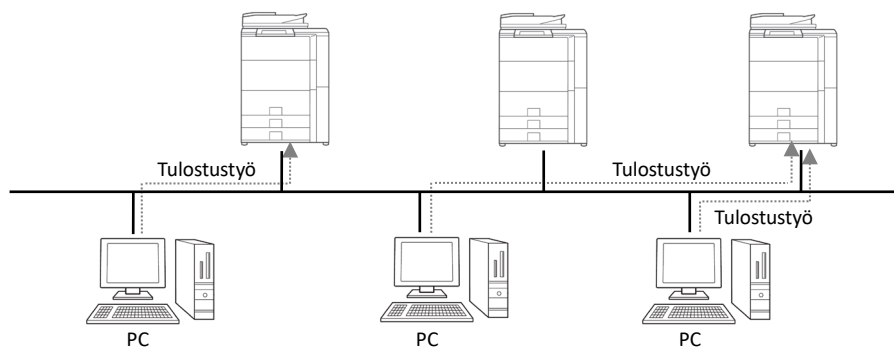
### ◆ Palvelin-asiakasympäristö

IT-pääkäyttäjä asentaa tulostinohjaimen palvelimeen, ja kukin asiakaskäyttäjä (tai IT-pääkäyttäjä) asentaa tulostinohjaimen asiakaskoneelle käyttämällä Osoittamalla tulostamista. Tulostettaessa tulostustyö lähetetään tulostimelle palvelimen kautta. Katso asentaminen osasta 2.



### ◆ Erillisympäristö

Kukin käyttäjä (tai IT-pääkäyttäjä) asentaa tulostinohjaimen tietokoneeseen, jolloin tulostustyö lähetetään suoraan tulostimeen. Katso asentaminen osasta 2.



## 1-2 Ohjelmistovaatimukset

Emulointi	Hewlett-Packard PCL6 -tulostimen ohjauskielek
Internet-protokolla	IPv4, IPv6 (IPv6-yhteensopivia monitoimilaitteita varten riittää IPv6)
Liitäntä	Tavallinen TCP/IP-liitäntä
OS-yhteensopiva	Katso 2-1 Operational Environment
Citrix-yhteensopiva	XenApp5.0, XenApp6.0, XenApp6.5, XenApp7.6, XenApp7.15
Tuetut kielet	Japani, tanska, hollanti, englanti, suomi, ranska, saksa, italia, norja, portugali, espanja, ruotsi, yksinkertaistettu kiina, perinteinen kiina, Brasilian portugali

## 1-3 Asennustyyppi

SHARP-asennuksessa voidaan valita perustila tai tehostettu tila. Jos ohjain asennetaan perustilassa, tulostinta ei voi valita eikä ohjaimen kieltä vaihtaa, koska nämä valitaan asentamisen yhteydessä. Jos ohjain asennetaan tehostetussa tilassa, kaikki SHARP UD3 -tulostinohjaimen toiminnot ovat käytettävissä. Valitse perustila, jos kohdetulostinta ei aiota vaihtaa tai jos toimistossa on vain yksi tulostin. Valitse tehostettu tila, jos kohdetulostinta on tarve vaihtaa asentamisen jälkeen tai jos toimistossa on useampi kuin yksi tulostin.

### HUOMAUTUS:

Tehostettu tila ja perustila eivät voi olla valittuna samanaikaisesti. Myöhemmin käytetty asennustyyppi on käytössä. Jos ohjain on esimerkiksi asennettu perustilassa, minkä jälkeen se asennetaan uudelleen tehostetussa tilassa, käytössä ovat tehostetussa tilassa määritetyt asetukset.

# 2 SHARP UD3 -tulostinohjaimen asentaminen

## 2-1 Käyttöympäristö

Varmista ennen asentamista, että tietokone täyttää seuraavat vaatimukset.

Vaadittava käyttöjärjestelmä * <sup>1</sup>	Windows 7, Windows 8.1, Windows 10, Windows Server 2008* <sup>2</sup> , Windows Server 2012* <sup>2</sup> , Windows Server 2016* <sup>2</sup> , Windows Server 2019* <sup>2</sup>
Tietokone	IBM PC/AT -yhteensopiva kone, jossa on 10Base-T-, 100Base-TX- tai 1000Base-T -yhteensopiva lähiverkkokortti
Näyttö	Suositus: 1 024x768 -tarkkuus ja vähintään 16-bittinen väriavaruus.

\*1 Starter Edition ei ole tuettu (Windows 7). Embedded ei ole tuettu.

\*2 Itanium ei ole tuettu.

## 2-2 Asentaminen perustilassa

SHARP UD3 -tulostinohjaimella on kaksi tilaa, jotka ovat perustila ja tehostettu tila. Tässä osassa selostetaan asentaminen perustilassa.

Katso 1-3 Installation Type.

### Vaihe

**1.** Pura SHARP UD3 -asennustiedostot kansioon.

**2.** Kaksoisnapsauta [Setup]-kuvaketta.

#### MUISTIINPANO:

Kun suorituksen vahvistusnäyttö tulee näkyviin, valitse [Kyllä] tai [Tillat].

**3.** Näyttöön tulee Kielen valinta. Valitse asennuksessa käytettävä kieli ja napsauta [Seuraava]-painiketta.

**4.** Näyttöön tulee OHJELMISTON KÄYTTÖOIKEUSSOPIMUS -ikkuna. Varmista, että ymmärrät lisenssisopimuksen sisällön, valitse Hyväksyn sopimuksen -valintaruutu ja napsauta [Seuraava]-painiketta.

**5.** Valitse asennustyyppi. Lisää uusi tulostin valitsemalla Lisää uusi Sharp-tulostin. Päivitä olemassa oleva tulostin valitsemalla Valitse päivitettävä Sharp-tulostin.

#### MUISTIINPANO:

Vaiheessa 5 kuvattu ikkuna ei tule näkyviin uuden tulostimen asentamisen aikana.

**6.** Napsauta [Perustila]-kuvaketta.

#### MUISTIINPANO:

Jos vaiheessa 5 napsautat [Valitse päivitettävä Sharp-tulostin] -kuvaketta, siirry vaiheeseen 10.

**7.** Valitse monitoimitulostimen yhteystapa ja napsauta [Seuraava]-painiketta.

#### MUISTIINPANO:

Selosta tässä vaiheessa Etsi MFP:tä -menettely.

#### MUISTIINPANO:

Yhteystavat on lueteltu alla.

- **Määritä MFP:n IP-osoite**  
Määritä laitteen nimi (isäntänimi) tai tulostimen IP-osoite.
- **Etsi MFP:tä**  
Löydetty, verkkoon kytketyt tulostimet.
- **Käytä IPP- tai IPPS-porttia**  
IPP-toimintoa voidaan käyttää laitteella tulostamiseen verkon kautta HTTP-protokollan avulla.
- **Käytä porttia**  
Laitteella voidaan tulostaa verkon kautta käyttämällä olemassa olevaa porttia.

**8.** Toiminto tunnistaa verkkoon liitetyt tulostimet. Valitse laite ja napsauta [Seuraava]-painiketta.

#### MUISTIINPANO:

Kun porttityypin valintaikkuna tulee näkyviin, valitse [IP-osoite] tai [MFP:n nimen (isäntänimi) prioriteetti] ja napsauta [Seuraava]-painiketta. Tavallisesti valitaan [IP-osoite].

**9.** Anna tulostimen nimi ja napsauta [Seuraava]-painiketta.

#### MUISTIINPANO:

Jos tulostimelle ei anneta nimeä, se asennetaan nimellä SHARP UD3 PCL 6.

Tulostimelle annettava nimi on vapaasti valittavissa.

#### MUISTIINPANO:

##### Asenna lisäohjain

Voit asentaa muita järjestelmätyyppisiä tukevan Sharp-lisäohjaimen (esimerkiksi 32-bittinen tai 64-bittinen).

**10.** Vahvista asennettavan monitoimitulostimen tiedot ja napsauta [Seuraava]-painiketta.

**MUISTIINPANO:**

Jos näyttöön tulee turvallisuusvaroitusta, valitse [Asenna silti tämä ohjainohjelmisto].

**11.** Määritä laite tarpeen mukaan oletustulostimeksi ja napsauta sitten [Slutför]-painiketta.

**MUISTIINPANO:**

**Tietoja testisivun tulostamisesta:**

Uudella tulostimella voidaan tulostaa testisivu.

**Asennus on nyt valmis.**

## 2-3 Asentaminen Parannettu tila tilassa

SHARP UD3 -tulostinohjaimella on kaksi tilaa, jotka ovat perustila ja tehostettu tila. Tässä osassa selostetaan asentaminen tehostetussa tilassa.

Katso 1-3 Installation Type.

### Vaihe

**1.** Pura SHARP UD3 -asennustiedostot kansioon.

**2.** Kaksoisnapsauta [Setup]-kuvaketta.

#### MUISTIINPANO:

Kun suorituksen vahvistusnäyttö tulee näkyviin, valitse [Kyllä] tai [Tillat].

**3.** Näyttöön tulee Kielen valinta. Valitse asennuksessa käytettävä kieli ja napsauta [Seuraava]-painiketta.

**4.** Näyttöön tulee OHJELMISTON KÄYTTÖOIKEUSSOPIMUS-ikkuna. Varmista, että ymmärrät lisenssisopimuksen sisällön, valitse Hyväksyn sopimuksen -valintaruutu ja napsauta [Seuraava]-painiketta.

**5.** Valitse asennustyyppi. Lisää uusi tulostin valitsemalla Lisää uusi Sharp-tulostin. Päivitä olemassa oleva tulostin valitsemalla Valitse päivitettävä Sharp-tulostin.

#### MUISTIINPANO:

Vaiheessa 5 kuvattu ikkuna ei tule näkyviin uuden tulostimen asentamisen aikana.

**6.** Napsauta [Parannettu tila] -kuvaketta.

#### MUISTIINPANO:

Jos vaiheessa 5 napsautat [Valitse päivitettävä Sharp-tulostin] -kuvaketta, siirry vaiheeseen 8.

**7.** Vahvista tulostimen nimi ja määritä, otetaanko se yhteiskäyttöön, ja napsauta [Seuraava]-painiketta.

#### MUISTIINPANO:

Jos tulostimelle ei anneta nimeä, se asennetaan nimellä SHARP UD3 PCL 6.

Tulostimelle annettava nimi on vapaasti valittavissa. Jos osassa 3-2-3 kuvattu oletustulostin vaihdetaan, määritetty tulostimen nimi ei muutu. Tällöin tulostaminen ei ole ongelma, vaikka tulostavan tulostimen nimi eroaa määritetystä tulostimen nimestä.

#### MUISTIINPANO:

##### Asenna lisäohjain

Voit asentaa muita järjestelmätyyppejä tukevan Sharp-lisäohjaimen (esimerkiksi 32-bittinen tai 64-bittinen).

**8.** Vahvista asennettavan monitoimitulostimen tiedot ja napsauta [Seuraava]-painiketta.

#### MUISTIINPANO:

Jos näyttöön tulee turvallisuusvaroitusta, valitse [Asenna silti tämä ohjainohjelmisto].

**9.** Määritä laite tarpeen mukaan oletustulostimeksi ja napsauta sitten [Slutför]-painiketta.

#### HUOMAUTUS:

##### Tietoja testisivun tulostamisesta:

Koska käytettävä tulostin valitaan SHARP UD3 -tulostinohjaimen asentamisen jälkeen, testisivua ei voida tulostaa asentamisen yhteydessä.

**Asennus on nyt valmis. Seuraavaksi näyttöön tulee Tulostimen valinta -ikkuna. Määritä kukin asetus luvussa 3-1-2 kuvatulla tavalla.**

## 2-4 Asentaminen käyttämällä Osoittamalla tulostamista

Asiakas-palvelinympäristössä SHARP UD3 -tulostinohjain asennetaan asiakastietokoneeseen käyttöjärjestelmän Osoittamalla tulostaminen -toiminnolla.

Osoittamalla tulostaminen on toiminto, jonka avulla Windows-käyttäjät voivat muodostaa yhteyden etätulostimeen ilman asennusvälineitä, kuten levykkeitä. Kaikki tarvittavat tiedostot ja määrittystiedot ladataan automaattisesti tulostuspalvelimelta.

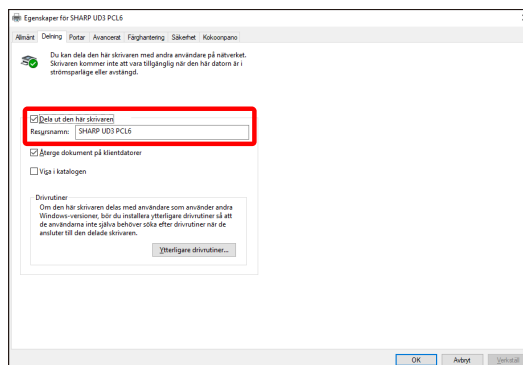
### HUOMAUTUS:

#### • Ennen asennusta

Käytettävän tulostimen ja SHARP UD3 -tulostinohjaimen jakaminen palvelinpuolella on määritettävä etukäteen ennen Osoittamalla tulostaminen -toiminnolla asentamista.

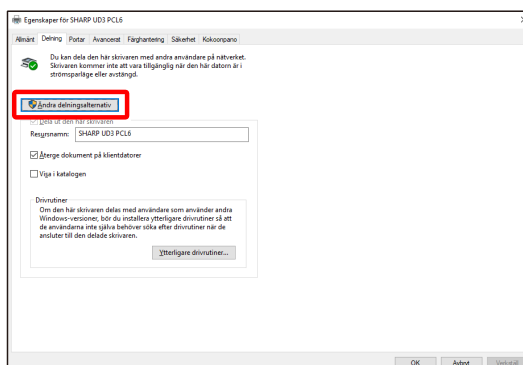
Katso käytettävän tulostimen asetustapa osasta 3-2-2 Käytettävän (oletus)tulostimen asennus.

Valitse SHARP UD3 -tulostinohjaimen palvelinpuolen jakoasetuksista [Dela ut den här skrivaren] -valintaruutu ja täytä tiedot SHARP UD3 -tulostinohjaimen Tulostinominaisuus-kohdan [Delning]-välilehden [Resursnamn] -kenttään.



#### • Päivitä jakoasetusten myöntäjä

Jakoasetukset voivat näkyä harmana kirjautuneen käyttäjän valtuuksien mukaan. Tällaisessa tapauksessa valitse [Andra delningsalternativ] ja anna ohjaimen jakoasetuksista vastaavaan järjestelmänvalvojan käyttäjätunnus ja salasana.





---

## Asentaminen vetämällä ja pudottamalla

---

### Vaihe

1. Kirjoita [Start]-valikon [Kör]-komentoriville palvelimen nimi (esimerkiksi: ¥¥PrintServer) ja napsauta [OK]-painiketta.
2. Kun palvelimella jaettavat tulostimet tulevat näkyviin, vedä kohdetulostimen kuvake paikallisen työaseman [Enheter och skrivare] -kansioon.

**Asennus on nyt valmis.**

---

## Asentaminen kaksoisnapsauttamalla

---

### Vaihe

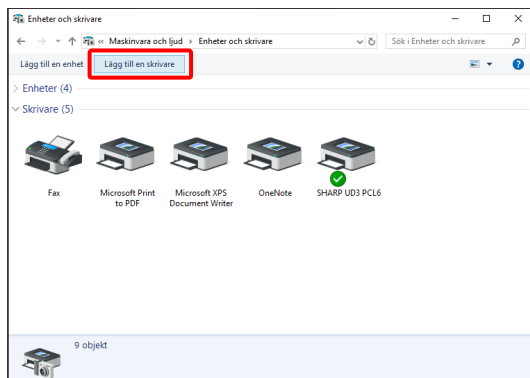
1. Kirjoita [Start]-valikon [Kör]-komentoriville palvelimen nimi (esimerkiksi: ¥¥PrintServer) ja napsauta [OK]-painiketta.
2. Kun palvelimella jaettavat tulostimet tulevat näkyviin, kaksoisnapsauta kohdetulostimen kuvaketta.

**Asennus on nyt valmis.**

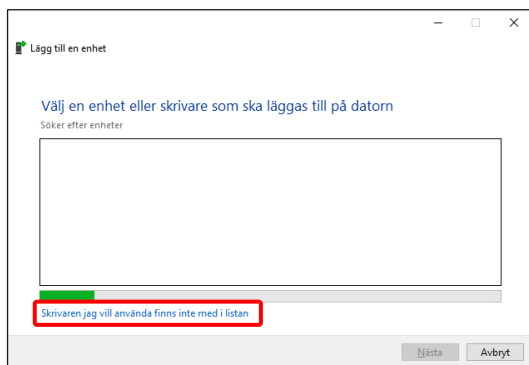
## Asentaminen lisäämällä tulostin

### Vaihe

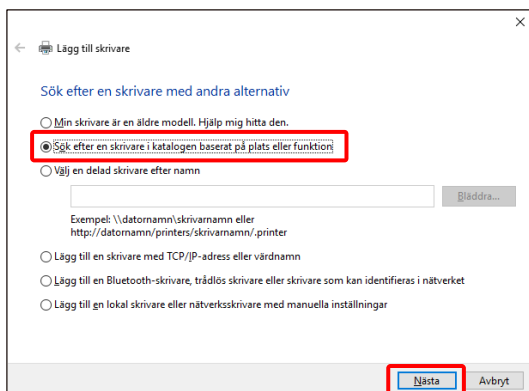
1. Avaa ohjauspaneelin [Enheter och skrivare] ja valitse [Lägg till en skrivare].



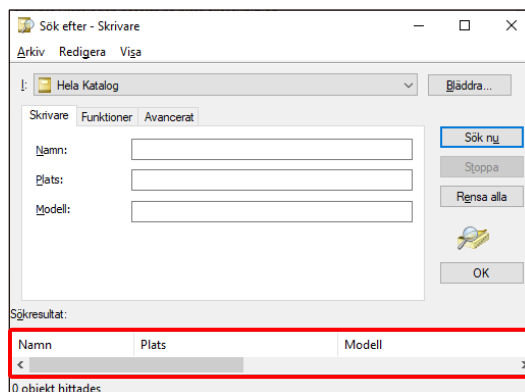
2. Valitse [Skrivaren jag vill använda finns inte med i listan].



3. Määritä jaettava tulostin. Hae tulostin valitsemalla [Sök efter en skrivare i katalogen baserat på plats eller funktion] ja napsauttamalla [Seuraava]-painiketta.

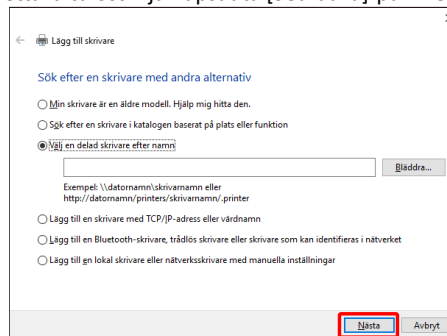


4. Valitse jaettava tulostin ja napsauta [OK]-painiketta. Napsauta sitten [Seuraava]-painiketta. Asentaminen käynnistyy. Jos näyttöön tulee turvallisuuteen liittyvä varoitusikkuna, valitse [Asenna ohjain].

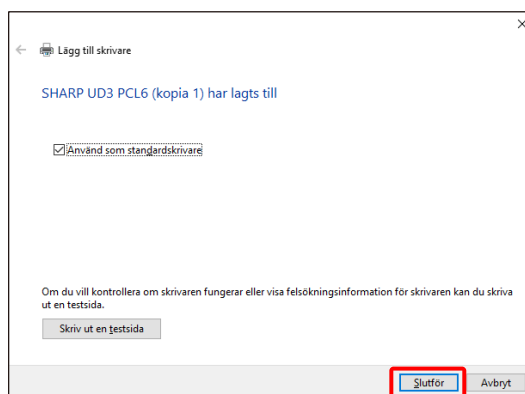


### MUISTIINPANO:

Jaettava tulostin voidaan määrittää suoraan. Valitse [Välj en delad skrivare efter namn] -valintaruutu, määritä jaettava tulostin ja napsauta [Seuraava]-painiketta.



5. Määritä laite tarpeen mukaan oletustulostimeksi ja napsauta sitten [Slutför]-painiketta.



Asennus on nyt valmis.

## 2-5 SHARP UD3 -tulostinohjaimen poistaminen

### Vaihe

- 1.** Avaa ohjauspaneelin [Program och funktiomer].
- 2.** Poista haluttu ohjain suorittamalla [SHARP Driver Uninstall Tool] (SHARP-ohjaimen asennustyökalu).
- 3.** Käynnistä tietokone uudelleen.

## 3 SHARP UD3 -tulostinohjaimen asennus

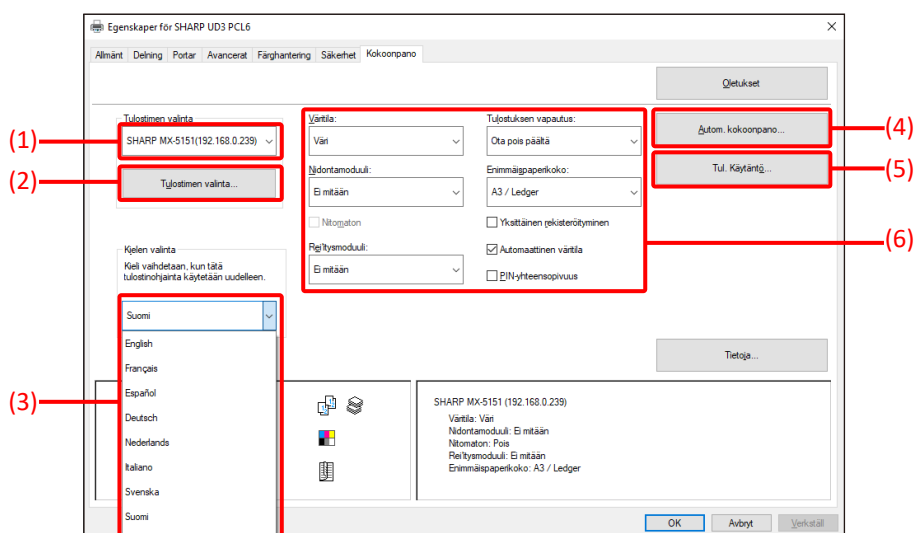
### 3-1 Osat ja niiden toiminnot

SHARP UD3 -tulostinohjaimen [Ominaisuudet]-kohtaan on lisätty [Kokoonpano]-välilehti. [Ominaisuudet]-välilehdelle on lisätty myös oletustulostimen\* määrittämisen yhteydessä näkyvä [Tulostimen valinta].

Uutta on lisäksi [Lisäasetukset]-näyttö, joka avautuu napsautettaessa ensin [Kokoonpano]-välilehden alla olevaa [Tulostimen valinta] -painiketta ja valittaessa tämän jälkeen [Manuaalinen asetus].

\* Oletustulostin on se, jota SHARP UD3 -tulostinohjain käyttää tulostamiseen. (jatkossa tästä käytetään nimitystä oletustulostin.)

#### 3-1-1 Kokoonpano-välilehti



Kuva 1 SHARP UD3 -tulostinohjaimen [Kokoonpano]-välilehti

#### (1) Tulostimen nimi (IP-osoite)

Näyttöön tulee tulostimen nimi (IP-osoite). Oletustulostin voidaan määrittää valitsemalla se tallennettujen tulostimien luettelosta.

#### (2) Tulostimen valinta -painike

Näyttöön avautuu Tulostimen valinta -ikkuna. (Katso seuraava osa, Tulostimen valinta -näyttö.)

#### (3) Kielen valinta -painike

SHARP UD3 -tulostinohjaimen kieli voidaan valita tuettujen kielten luettelosta (oletusarvoisesti englanti). Kielen vaihtamisen jälkeen SHARP UD3 -tulostinohjaimen [Ominaisuudet]-kohdan [Kokoonpano]-välilehti, Tulostimen valinta -näyttö ja [Tulostusmääritykset] näkyvät valitun kielisinä. Katso tuetut kielet kohdasta 1-2 Software Requirements.

#### (4) Autom. kokoonpano -painike

Kokoonpanoasetukset, kuten Väritila, Nidontamoduuli ja Rei'itysmoduuli saadaan monitoimitulostimelta, ja niitä käytetään ohjaimen.

#### (5) Tul. Käytäntö -painike

Tulostuksen vapautus, Asiakirjan arkistointi, Käyttäjän tunnistaminen, Käytä Windowsin Käyttäjätunnusta kohdassa 'Käyttäjätunnus' ja Kirjoita 'Käyttäjätunnus' kohtaan 'Käyttäjänimi' ovat aina käytettävissä.

#### (6) Kokoonpanoasetusten rajoitus -osa

Kokoonpanoasetuksia, kuten Väritila, Nidontamoduuli ja Rei'itysmoduuli, käytetään ohjaimen manuaalisesti.

### 3-1-2 Tulostimen valinta -ikkuna

Hakutoiminto voidaan ottaa käyttöön Tulostimen valinta -ikkunasta. Näin oletustulostimen määrittämisen yhteydessä Tulostimen valinta -ikkunaan saadaan hakutoiminto. Muussa tapauksessa Tulostimen valinta -ikkuna ei sisällä hakutoimintoa. Katso oletustulostimen määrittämiseen liittyvät tiedot kohdasta 3-2-7 Käyttöoikeudet.

Mallin nimi	IP-osoite	Nimi	Sijainti
<input checked="" type="checkbox"/> SHARP MX-5151	192.168.0.239		
<input type="checkbox"/> SHARP MX-C381	192.168.0.251		

Kuva 2 Tulostimen valinta -ikkunan hakutoiminto (valittaessa [Automaattinen haku])

Mallin nimi	IP-osoite	Nimi	Sijainti
<input checked="" type="checkbox"/> SHARP MX-5151	192.168.0.239		
<input type="checkbox"/> SHARP MX-C381	192.168.0.251		

Kuva 3 Tulostimen valinta -ikkunan hakutoiminto (valittaessa [Manuaalinen asetus])

Mallin nimi	IP-osoite	Nimi	Sijainti
<input type="checkbox"/> SHARP MX-C306W	fe80::f29f:fcff:fe3...		
<input type="checkbox"/> SHARP MX-6170FN	10.36.124.24		BSMF
<input type="checkbox"/> SHARP MX-3650FN	10.36.124.34	MX-3650FN	BSMF
<input checked="" type="checkbox"/> SHARP MX-M565FN	10.36.124.28	MX-M565FN	BSMF
<input type="checkbox"/> SHARP MX-C306W	10.36.124.23		
<input type="checkbox"/> SHARP MX-C300W	10.36.124.29		

Kuva 4 Tulostimen valinta -ikkuna ilman hakutoimintoa

**(1) Vaihtaminen [Automaattinen haku]- ja [Manuaalinen asetus] -valintojen välillä**

[Automaattinen haku] ja [Manuaalinen asetus] voidaan valita tästä avattavasta valikosta.

**(2) Hae oman tietokoneen kanssa samasta aliverkosta**

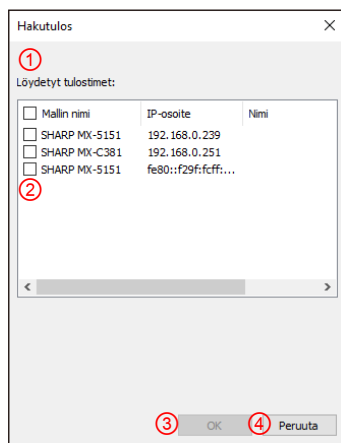
Tulostimen haku kohdistetaan tietokoneen kanssa samaan verkkoon.

**(3) Syötä tietty IP-osoite**

Anna käytettävän tulostimen IP-osoite.

**(4) [Etsi]-painike**

Tulostinta haetaan vaiheissa (2) ja (3) annettujen ehtojen perusteella, minkä jälkeen näyttöön avautuu [Hakutulos]-ikkuna.



Kuva 5 Hakutulos-ikkuna

**① [Hakutulos]-ikkuna**

Löydetyt tulostimet näytetään luetteloruudussa.

**② Tulostimen lisääminen -valintaruudut**

Lisättävät tulostimet voidaan valita näiden valintaruutujen avulla. Valitse kaikki luettelon tulostimet valitsemalla ylin valintaruutu.

**③ [OK]-painike**

Valitut tulostimet lisätään ja valintaikkuna suljetaan.

**④ [Peruuta]-painike**

Nykyiset asetukset peruutetaan ja valintaikkuna suljetaan.

**(5) Mallin nimi**

Käyttäjä voi kirjoittaa mallin nimen manuaalisesti.

**(6) IP-osoite**

Käyttäjä voi kirjoittaa tulostimen IP-osoitteen manuaalisesti.

**(7) [Lisäasetukset]-painike**

[Lisäasetukset]-valintaikkuna avautuu.

**(8) [Lisää]-painike**

Tulostin, jonka tiedot on annettu kenttiin (5) ja (6), lisätään tulostinluetteloon.

**(9) [Tulostinluettelo]-ikkuna**

Tallennetut tulostimet näkyvät luetteloruudussa.

**HUOMAUTUS:**

[Tulostinluettelo]-ikkunaan voidaan lisätä enintään 30 tulostinta. Jos tallennettuja tulostimia on 31 tai enemmän, toimintaa ei voida taata.

**(10) Oletustulostin**

Oletustulostin valitaan tämän valintaruudun avulla [Tulostinluettelosta].

**(11) [Muokkaa]-painike**

Näyttöön avautuu valintaikkuna, jolla valittuja tulostimien tietoja voidaan muokata. Muokkaa haluamasi tulostimen tietoja valitsemalla kyseinen tulostin.

**(12) [Poista]-painike**

Tämän painikkeen avulla voidaan poistaa valitut tulostimet. Poista haluamasi tulostimen tiedot valitsemalla kyseinen tulostin.

**(13) [Tyhinnä]-painike**

Kaikki [Tulostinluettelossa] näkyvät tulostimet poistetaan.

**(14) [Tulostinasetukset]-painike**

Valitun tulostimen verkkosivu (siirrä kohdistus valitulle tulostimelle) näytetään verkkosivuna web-selaimessa.

### (15) [Lisää toinen tulostinikoni] -painike

Näyttöön avautuu valintaikkuna, jonka avulla valitulle tulostimelle voidaan valita kuvake. Siirrä kohdistus tulostimelle, jolle haluat lisätä kuvakkeen.

Kuva 6 Lisää toinen tulostinikoni -ikkuna

#### ① Tulostinikonin nimi

Tulostimen kansioon lisätään tulostinikonin nimi. Oletusnimi on (SHARP Mallin nimi (IP-osoite)).

#### ② Porttiprotokolla

Valitse RAW tai LPR. Oletuksena on RAW.

#### ③ Portin numero

RAW-asetuksen yhteydessä käytettävä portin oletusnumero on 9100. Tarpeen mukaan arvo voidaan vaihtaa toiseksi kelvolliseksi portin numeroksi vain RAW-asetuksista. LPR-asetuksen yhteydessä käytettävä portin oletusnumero on 515. Tarpeen mukaan arvo voidaan vaihtaa toiseksi kelvolliseksi portin numeroksi LPR-asetuksista.

#### ④ Jonon nimi

LPR-asetuksen yhteydessä käytettävä jonon nimen oletusarvo on "lp". Tarpeen mukaan arvo voidaan vaihtaa toiseksi kelvolliseksi jonon nimeksi LPR-asetuksista. Tätä arvoa ei voida vaihtaa toiseksi kelvolliseksi jonon nimeksi RAW-asetuksista.

#### ⑤ Mustavalkoinen tulostus

Ohjaimen käyttöliittymästä tulee mustavalkoinen.

#### ⑥ [OK]-painike

Tulostimen kuvake lisätään tulostinkansioon ja valintaikkuna suljetaan.

#### ⑦ [Peruuta]-painike

Nykyiset asetukset peruutetaan ja valintaikkuna suljetaan.

### (16) Näytä aina tämä valintaruutu asetettaessa

#### [Tulostusmääriytykset]-ominaisuuksia

Valintaruudun avulla valintaikkuna saadaan avautumaan aina napsauttamalla [Tulostusmääriytykset]-kohtaa.

### (17) [OK]-painike

Nykyiset asetukset tallennetaan ja valintaikkuna suljetaan.

#### **HUOMAUTUS:**

Kun tulostimien valintaikkuna avataan [Kokoonpano]-välilehdeltä, asetuksia ei tallenneta painamalla kohdan (17). OK-painiketta. Asetukset voidaan tallentaa painamalla [Kokoonpano]-välilehden OK- tai Käytä-painiketta.

### (18) [Peruuta]-painike

Nykyiset asetukset peruutetaan ja valintaikkuna suljetaan.

**(1) Mallin nimi**

Tulostimen mallin nimen lisääminen manuaalisesti.

**(2) IP-osoite**

Tulostimen IP-osoitteen antaminen manuaalisesti.

**(3) Nimi**

Tulostimen nimen lisääminen manuaalisesti.

**(4) Sijainti**

Tulostimen sijainnin antaminen manuaalisesti.

**(5) Porttiprokolla**

Valitse joko RAW- tai LPR-valintanappi. Oletusvalinta on RAW.

**(6) Portin Numero**

RAW-asetuksen yhteydessä käytettävä portin oletusnumero on 9100. Tarpeen mukaan arvo voidaan vaihtaa toiseksi kelvolliseksi portin numeroksi vain RAW-asetuksista. LPR-asetuksen yhteydessä käytettävä portin oletusnumero on 515.

**(7) Jonon nimi**

LPR-asetuksen yhteydessä käytettävä jonon nimen oletusarvo on "lp". Tarpeen mukaan arvo voidaan vaihtaa toiseksi kelvolliseksi jonon nimeksi LPR-asetuksista.

**(8) Mustavalkoinen tulostus**

Ohjaimen käyttöliittymästä tulee mustavalkoinen.

**(9) [OK]-painike**

Nykyiset asetukset tallennetaan ja valintaikkuna suljetaan.

**(10) [Peruuta]-painike**

Nykyiset asetukset peruutetaan ja valintaikkuna suljetaan.



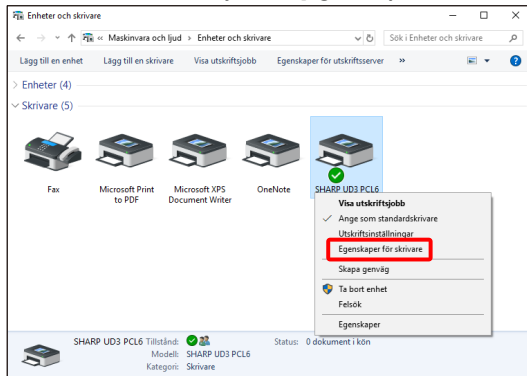
## 3-2 SHARP UD3 -tulostinohjaimen perustoiminnot

### 3-2-1 Kielen vaihtaminen Vain Parannettu tila

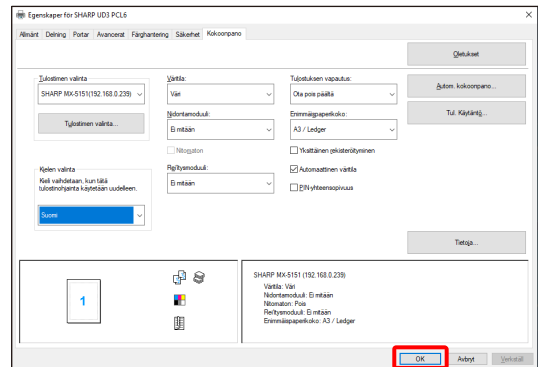
SHARP UD3 -tulostinohjaimen kieltä voidaan vaihtaa. Katso tuetut kielet kohdasta 1-2 Ohjelmistovaatimukset.

#### Vaihe

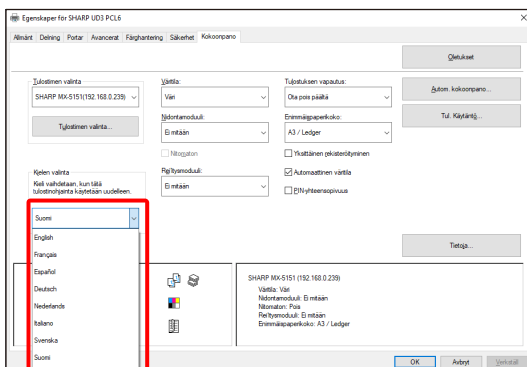
1. Avaa ensin ohjauspaneelin [Enheter och skrivare] ja sitten SHARP UD3-tulostinohjaimen [Egenskaper för skrivare].



3. Asetukset otetaan käyttöön napsauttamalla [OK] -painiketta. (Vaihdettu kieli otetaan käyttöön, kun SHARP UD3 -tulostinohjain näytetään uudelleen.)



2. Napsauta SHARP UD3-tulostinohjaimen [Kokoonpano]-välilehden avattavaa [Kielen valinta]-luetteloruutua ja valitse näytettävä kieli.



Kieli on vaihdettu.

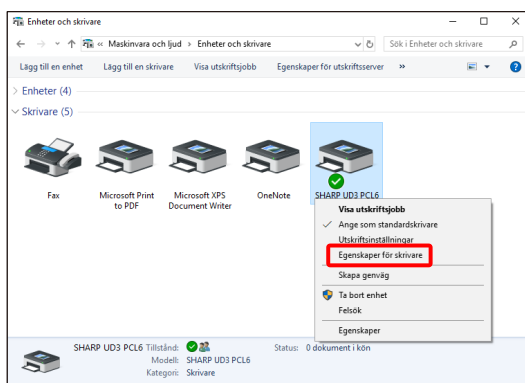
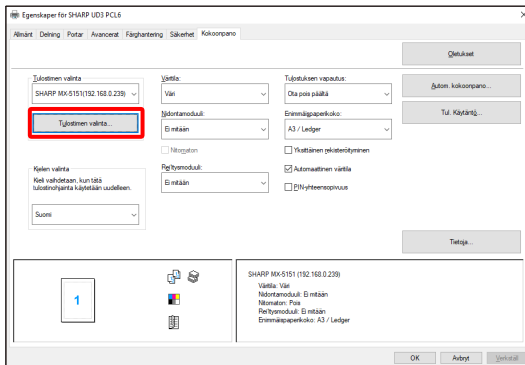
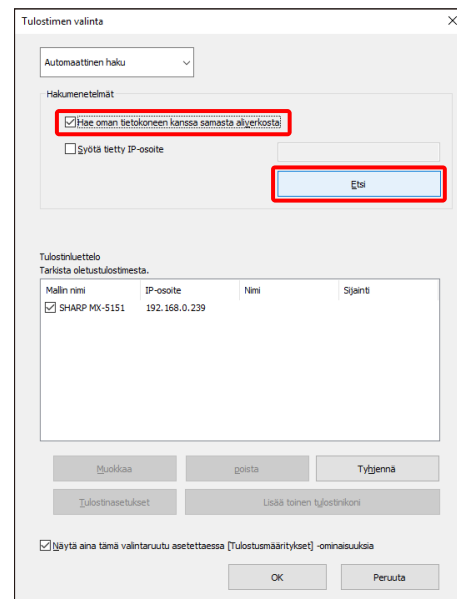
#### MUISTIINPANO:

SHARP UD3 -tulostinohjaimen [Ominaisuudet]-kohdassa valittu kieli otetaan käyttöön vain [Kokoonpano]-välilehdellä. Muilla välilehdillä käytetään Windows-käyttäjärjestelmän tukemaa kieltä.

Oletustulostin määritetään asentamisen jälkeen. Oletustulostimen määrittäminen valvotaan käyttöoikeuksien avulla, joten ne eivät ole kaikkien käyttäjien valittavissa. Katso lisätiedot kohdasta 3-2-7 Käyttöoikeudet.

**HUOMAUTUS:**

Asiakas-palvelinympäristössä tämä asennus on suoritettava palvelintietokoneelta ennen kuin SHARP UD3 -tulostinohjain asennetaan asiakastietokoneisiin, kun taas erilliskäytössä asennuksen suorittaa käyttäjä, jolla on [Tulostimien hallinta], ennen SHARP UD3 -tulostinohjaimen käyttöä.

**Vaihe****1. Avaa ensin ohjauspaneelin [Enheter och skrivare] ja sitten SHARP UD3-tulostinohjaimen [Egenskaper för skrivare].****2. Napsauta SHARP UD3 -tulostinohjaimen [Kokoonpano] -välilehden [Tulostimen valinta] -painiketta.****3. Kun Tulostimen valinta -valintaikkuna on auki, valitse [Hae oman tietokoneen kanssa samasta aliverkosta]-valintaruutu ja napsauta [Etsi]-painiketta. Haku käynnistyy.****MUISTIINPANO:**

Määritä käytettävä tulostin suoraan vaihtamalla yläreunan avattavasta valikosta [Automaattinen haku] -valinta arvoon [Manuaalinen asetus], kirjoittamalla [Mallin nimi] ja [IP-osoite] ja napsauttamalla lopuksi [Lisää]-painiketta.

**MUISTIINPANO:**

Vaiheessa 2 [Yleiset]-välilehden [Asetukset]-kohdan napsauttaminen saa aikaan saman kuin [Näytä aina tämä valintaruutu asetettaessa [Tulostusmääritykset] -ominaisuuksia] -valinta osan 3-1-2 kohdassa (16).

#### 4. Löytyneet tulostimet näytetään kohdassa Löydyt tulostimet.

Valitse käytettävän tulostimen valintaruutu ja napsauta [OK]-painiketta.

Mallin nimi	IP-osoite	Nimi
<input checked="" type="checkbox"/> SHARP MX-C381	192.168.0.251	

#### HUOMAUTUS:

[Tulostinluettelo]-ikkunaan voidaan lisätä enintään 30 tulostinta. Jos tallennettuja tulostimia on 31 tai enemmän, toimintaa ei voida taata.

#### 5. Valitse oletustulostin valitsemalla halutun tulostimen valintaruutu ja napsauttamalla [OK]-painiketta.

Mallin nimi	IP-osoite	Nimi	Sijainti
<input checked="" type="checkbox"/> SHARP MX-5151	192.168.0.239		
<input type="checkbox"/> SHARP MX-C381	192.168.0.251		

#### MUISTIINPANO:

Kun tulostimen valintaikkuna avataan kohdasta [Tulostusmääritykset], keskusyksikön tiedot saadaan automaattisesti napsauttamalla tulostimen valintaikkunan [OK]-painiketta.

Kun tulostimen valintaikkuna avataan kohdasta [Kokoonpano], määrittystiedot saadaan automaattisesti napsauttamalla [Tietoja]-painiketta vaiheessa 6.

#### 6. Ota asetus käyttöön napsauttamalla [Tietoja]-painiketta.

SHARP MX-5151 (192.168.0.239)

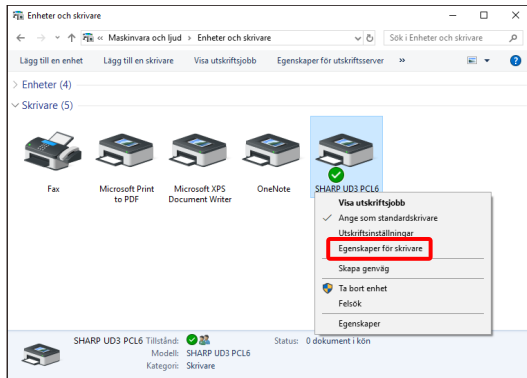
Valinta Val  
Mallin nimi: SHARP MX-5151  
IP-osoite: 192.168.0.239  
Mallin nimi: SHARP MX-5151  
IP-osoite: 192.168.0.239

Oletustulostin on asennettu.

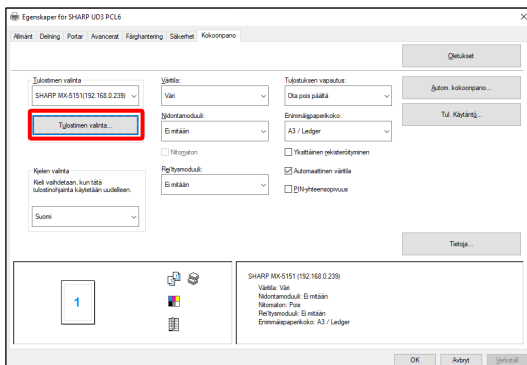
Asentamisen jälkeen oletustulostinta voidaan vaihtaa. Oletustulostimen vaihtamista valvotaan käyttöoikeuksien, joten tämä ei ole kaikkien käyttäjien valittavissa. Katso lisätiedot kohdasta 3-2-7 Käyttöoikeudet.

## Vaihe

1. Avaa ensin ohjauspaneelin [Enheter och skrivare] ja sitten SHARP UD3 -tulostinohjaimen [Egenskaper för skrivare].

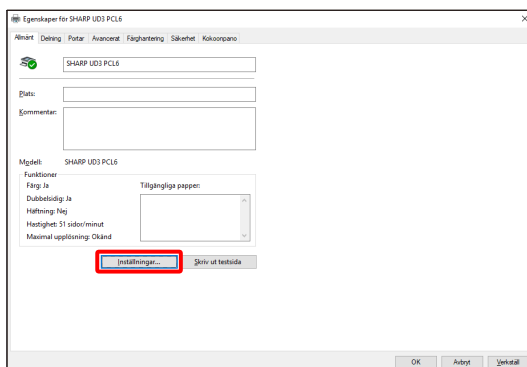


2. Napsauta SHARP UD3 -tulostinohjaimen [Ominaisuudet] -valintaikkunan [Kokoonpano]-välilehden [Tulostimen valinta] -painiketta.



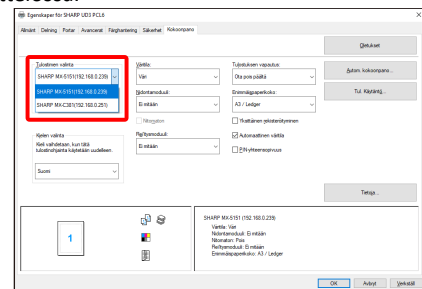
### MUISTIINPANO:

Vaiheessa 2 [Yleiset]-välilehden [Asetukset]-kohdan napsauttaminen saa aikaan saman kuin [Näytä aina tämä valintaruutu asetettaessa [Tulostusmääritykset] - ominaisuuksia] -valinta osan 3-1-2 kohdassa (16).

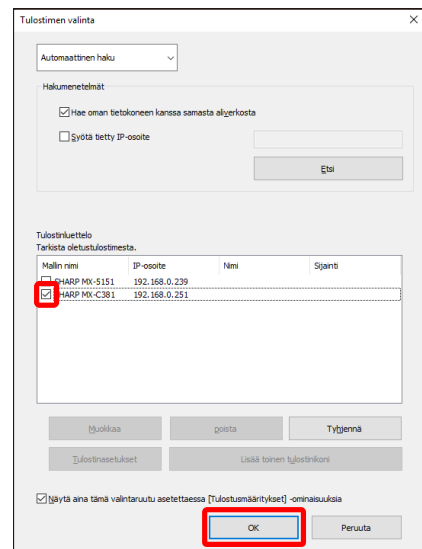


### MUISTIINPANO:

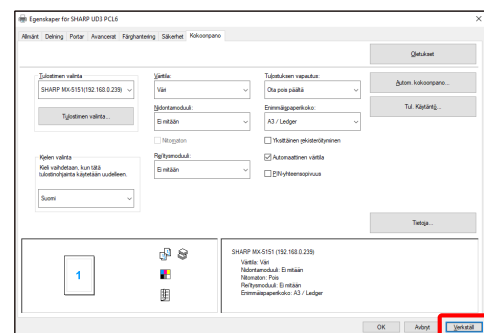
Oletustulostin voidaan vaihtaa myös avattavasta luettelosta, joka näyttää nykyisen oletustulostimen. Valitse oletustulostin avattavasta luettelosta ja ota asetus käyttöön napsauttamalla [Tietoja]-painiketta. [Tulostinluettelo]-ikkunan tulostimet näkyvät avattavassa luettelossa.



3. Valitse oletustulostimenä käytettävän tulostimen valintaruutu [Tulostinluettelo]-ikkunasta ja napsauta [OK]-painiketta.



4. Ota asetus käyttöön napsauttamalla [Tietoja]-painiketta.

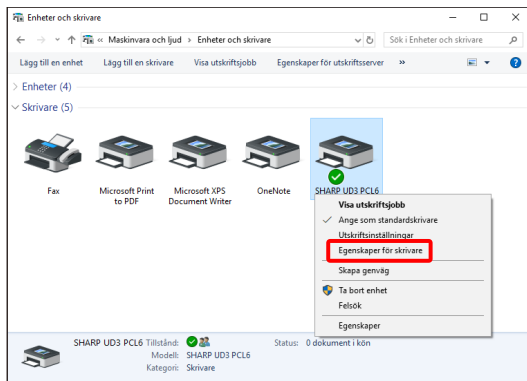


Uusi asetus on otettu käyttöön.

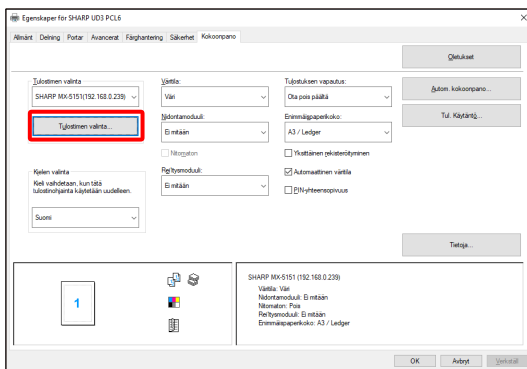
Kohdassa 3-2-2 tulostimet haetaan automaattisesti, mutta tulostin voidaan lisätä manuaalisesti seuraavalla menetelmällä.

## Vaihe

1. Avaa ensin ohjauspaneelin [Enheter och skrivare] ja sitten SHARP UD3-tulostinohjaimen [Egenskaper för skrivare].

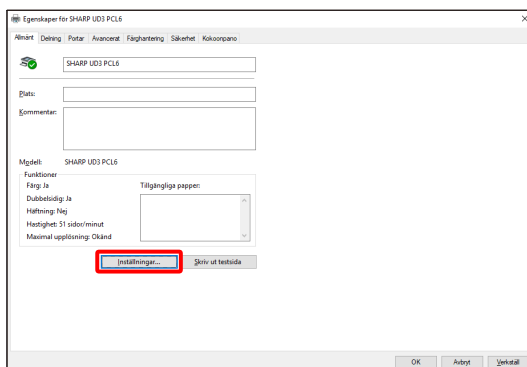


2. Napsauta SHARP UD3 -tulostinohjaimen [Ominaisuudet] -valintaikkunan [Kokoonpano]-välilehden [Tulostimen valinta] -painiketta.

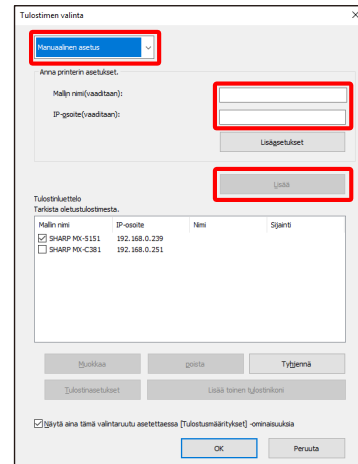


### MUISTIINPANO:

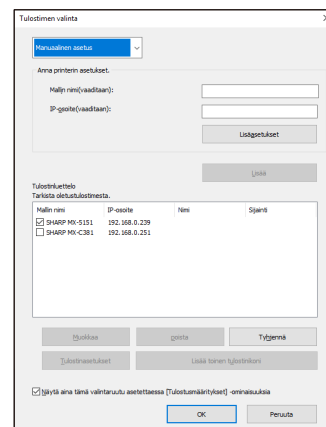
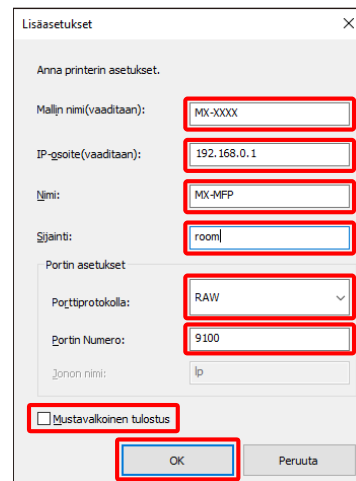
Vaiheessa 2 [Yleiset]-välilehden [Asetukset]-kohdan napsauttaminen saa aikaan saman kuin [Näytä aina tämä valintaruutu asetettaessa [Tulostusmääritykset] - ominaisuuksia] -valinta osan 3-1-2 kohdassa (16).



3. Vaihda yläreunan avattavasta valikosta [Automaattinen haku] -valinta arvoon [Manuaalinen asetus], kirjoita [Mallin nimi] ja [IP-osoite] ja napsauta sitten [Lisää]-painiketta.



4. Avaa tarvittaessa [Lisäasetukset]-näyttö, määritä tulostimen asetukset ja napsauta sitten [OK]-painiketta.

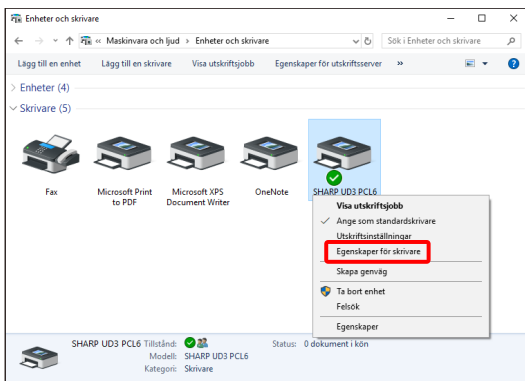


Tulostin on lisätty manuaalisesti.

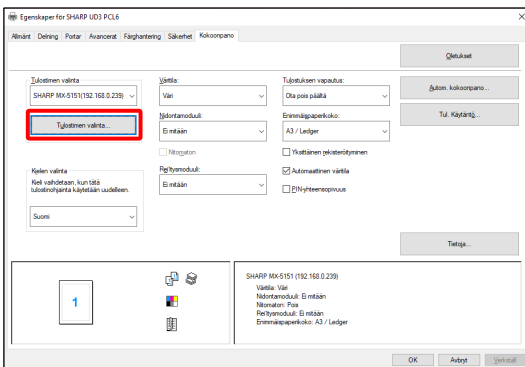
Kohdassa 3-2-2 tulostin valitaan [Tulostinluettelo]-ikkunasta, jolloin oletustulostimeksi voidaan luoda toisen tulostimen kuvake (SHARP UD3 -tulostinohjaimen kopio).

## Vaihe

1. Avaa ensin ohjauspaneelin [Enheter och skrivare] ja sitten SHARP UD3-tulostinohjaimen [Egenskaper för skrivare].

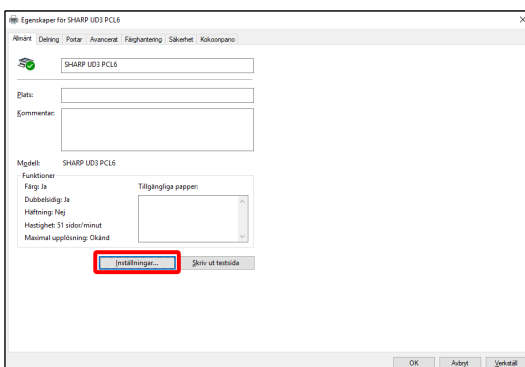


2. Napsauta SHARP UD3 -tulostinohjaimen [Ominaisuuudet] -valintaikkunan [Kokoonpano]-välilehden [Tulostimen valinta] -painiketta.

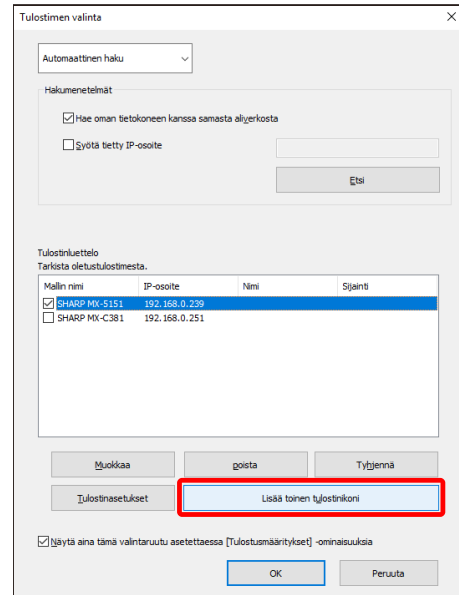


### MUISTIINPANO:

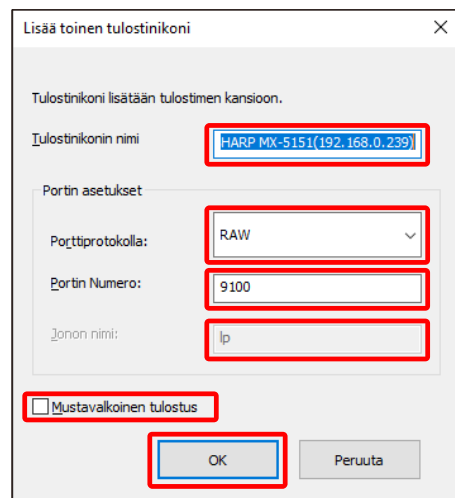
Vaiheessa 2 [Yleiset]-välilehden [Asetukset]-kohdan napsauttaminen saa aikaan saman kuin [Näytä aina tämä valintaruutu asetettaessa [Tulostusmääritykset] - ominaisuuksia] -valinta osan 3-1-2 kohdassa (16).



3. Valitse tulostin [Tulostinluettelo]-ikkunasta ja napsauta sitten [Lisää toinen tulostinikoni] -painiketta.



4. Määritä tulostinasetukset tarpeen mukaan ja napsauta lopuksi [OK]-painiketta.



Toisen tulostimen kuvake on lisätty.

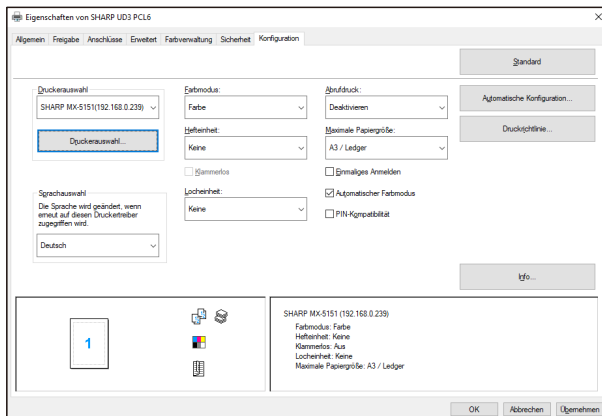
### 3-2-6 Tehostettu tila/Perustila

SHARP UD3 -tulostinohjaimen kaksi tilaa ovat perustila ja tehostettu tila. Tilojen ero on esitetty alla.

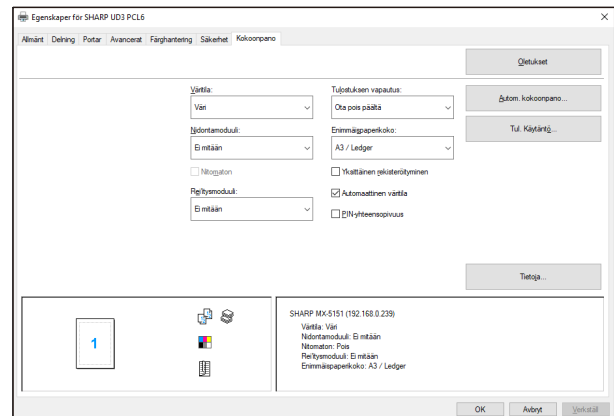
Perustilassa tulostimen asetukset ja kieliasetukset määritetään asentamisen yhteydessä.

Näin ollen nämä asetukset eivät näy ohjaimessa.

Kummankin ominaisuudet	Parannettu tila	Perustila
Tulostimen valinta	Kyllä	Ei
Kielen vaihtaminen	Kyllä	Ei
Tul. Käytäntö	Kyllä	Kyllä
Kokoonpano-päivitys	Kyllä	Kyllä
Väritila	Kyllä	Kyllä
Nidontamoduuli	Kyllä	Kyllä
Nitomaton	Kyllä	Kyllä
Rei'itysmoduuli	Kyllä	Kyllä
Enimmäispaperikoko	Kyllä	Kyllä
Tulostuksen vapautus	Kyllä	Kyllä
Yksittäinen rekisteröityminen	Kyllä	Kyllä
Automaattinen väritila	Kyllä	Kyllä
PIN-yhteensopivuus	Kyllä	Kyllä



**Tehostetun tilan [Kokoonpano]-ikkuna**



**Perustilan [Kokoonpano]-ikkuna**

#### **HUOMAUTUS:**

Tehostettu tila ja perustila eivät voi olla valittuna samanaikaisesti. Myöhemmin käytetty asennustyyppi on käytössä.

Jos ohjain on esimerkiksi asennettu perustilassa, minkä jälkeen se asennetaan uudelleen tehostetussa tilassa, käytössä ovat tehostetussa tilassa määritetyt asetukset.

### 3-2-7 Käyttöoikeudet

Seuraavaa toimintoa valvotaan käyttöoikeuksin, joten se ei ole kaikkien käyttäjien valittavissa.

	Palvelin-asiakasympäristö			
	Palvelin (palvelimen käyttöjärjestelmä)			
Käyttäjän valtuudet	Järjestelmänvalvoja/järjestelmänvalvojen ryhmä		Tehokäyttäjien/käyttäjien ryhmä	
Valtuutus	Tulostimien hallinta		Tulostimien hallinta	
	Valtuutetut	Valtuuttamattomat	Valtuutetut	Valtuuttamattomat
(1) Automaattinen haku	Kyllä*1	Ei	Ei	Ei
(2) Käytettävän tulostimen asennus	Kyllä	Ei	Kyllä	Ei
(3) Kielen vaihtaminen	Kyllä	Kyllä	Kyllä	Kyllä
(4) Lisääminen manuaalisesti	Kyllä*1	Ei	Ei	Ei
(5) Lisää toinen tulostinikoni	Kyllä*1	Ei	Ei	Ei

\*1 Tämä koskee vain SHARP UD3 -tulostinohjaimen asentanutta käyttäjää (muilla käyttäjillä ei ole valtuuksia).

	Palvelin-asiakasympäristö			
	Palvelin (ei-palvelimen käyttöjärjestelmä)			
Käyttäjän valtuudet	Järjestelmänvalvoja/järjestelmänvalvojen ryhmä		Tehokäyttäjien/käyttäjien ryhmä	
Valtuutus	Tulostimien hallinta		Tulostimien hallinta	
	Valtuutetut	Valtuuttamattomat	Valtuutetut	Valtuuttamattomat
(1) Automaattinen haku	Kyllä	Ei	Kyllä	Ei
(2) Käytettävän tulostimen asennus	Kyllä	Ei	Kyllä	Ei
(3) Kielen vaihtaminen	Kyllä	Kyllä	Kyllä	Kyllä
(4) Lisääminen manuaalisesti	Kyllä	Ei	Kyllä	Ei
(5) Lisää toinen tulostinikoni	Kyllä	Ei	Kyllä	Ei

	Palvelin-asiakasympäristö			
	Asiakas			
Käyttäjän valtuudet	Järjestelmänvalvoja/järjestelmänvalvojen ryhmä		Tehokäyttäjien/käyttäjien ryhmä	
Valtuutus	Tulostimien hallinta		Tulostimien hallinta	
	Valtuutetut	Valtuuttamattomat	Valtuutetut	Valtuuttamattomat
(1) Automaattinen haku	Ei	Ei	Ei	Ei
(2) Käytettävän tulostimen asennus	Ei	Ei	Ei	Ei
(3) Kielen vaihtaminen	Kyllä	Kyllä	Kyllä	Kyllä
(4) Lisääminen manuaalisesti	Ei	Ei	Ei	Ei
(5) Lisää toinen tulostinikoni	Ei	Ei	Ei	Ei



	Erillinen (palvelimen käyttöjärjestelmä)			
Käyttäjän valtuudet	Järjestelmänvalvoja/järjestelmänvalvojen ryhmä		Tehokäyttäjien/käyttäjien ryhmä	
Valtuutus	Tulostimien hallinta		Tulostimien hallinta	
	Valtuutetut	Valtuuttamattomat	Valtuutetut	Valtuuttamattomat
(1) Automaattinen haku	Kyllä*1	Ei	Ei	Ei
(2) Käytettävän tulostimen asennus	Kyllä	Ei	Kyllä	Ei
(3) Kielen vaihtaminen	Kyllä	Kyllä	Kyllä	Kyllä
(4) Lisääminen manuaalisesti	Kyllä*1	Ei	Ei	Ei
(5) Lisää toinen tulostinikoni	Kyllä*1	Ei	Ei	Ei

\*1 Tämä koskee vain SHARP UD3 -tulostinohjaimen asentanutta käyttäjää (muilla käyttäjillä ei ole valtuuksia).

	Erillinen (ei-palvelimen käyttöjärjestelmä)			
Käyttäjän valtuudet	Järjestelmänvalvoja/järjestelmänvalvojen ryhmä		Tehokäyttäjien/käyttäjien ryhmä	
Valtuutus	Tulostimien hallinta		Tulostimien hallinta	
	Valtuutetut	Valtuuttamattomat	Valtuutetut	Valtuuttamattomat
(1) Automaattinen haku	Kyllä	Ei	Kyllä	Ei
(2) Käytettävän tulostimen asennus	Kyllä	Ei	Kyllä	Ei
(3) Kielen vaihtaminen	Kyllä	Kyllä	Kyllä	Kyllä
(4) Lisääminen manuaalisesti	Kyllä	Ei	Kyllä	Ei
(5) Lisää toinen tulostinikoni	Kyllä	Ei	Kyllä	Ei

### 3-2-7-1 Käyttöoikeuksien määrittäminen

#### HUOMAUTUS:

Jos [Hallitse tätä tulostinta] -kohtaan määritetyistä käyttäjistä osalla on käyttöoikeudet ja osalla ei, kohdetulostin voi jättää osan tiedoista tulostamatta. On suositeltavaa antaa [Hallitse tätä tulostinta] -oikeudet kaikille käyttäjille tai peruuttaa kaikkien käyttäjien oikeudet poistamalla valintaruudun valinta.

#### ◆ Palvelin-asiakasympäristö

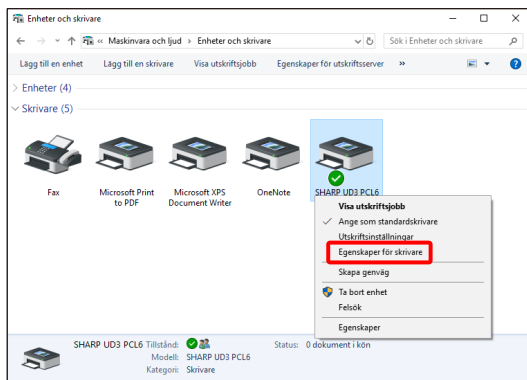
Oletustulostin voidaan määrittää tai vaihtaa vain palvelintietokoneelta.

Asiakastietokoneen käyttäjä ei voi muuttaa oletusasetusta.

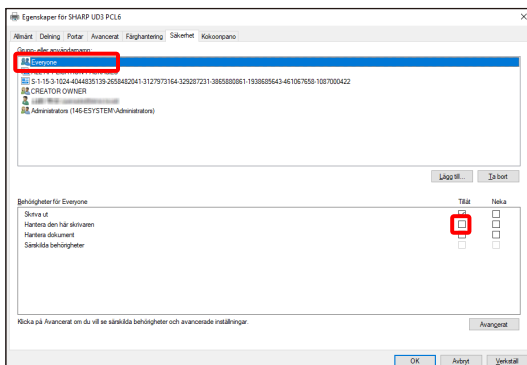
Asiakas-palvelinympäristössä seuraava vaihe on määritettävä.

#### Vaihe

#### 1. Avaa ensin ohjauspaneelin [Enheter och skrivare] ja sitten SHARP UD3 -tulostinohjaimen [Egenskaper för skrivare].



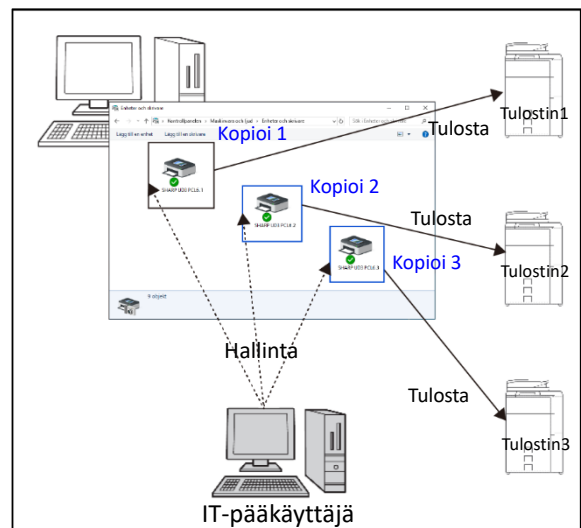
#### 2. Poista valinta SHARP UD3-tulostinohjaimen [Ominaisuudet]-ikkunan [Suojaus]-välilehden [Tillat]-kohdan valinta [Hallitse tätä tulostinta]-ikkunan kaikilta asiakaskäyttäjiltä (Jokaiselta).



#### MUISTIINPANO:

Kun käytössä on vähintään kaksi tulostinta, asenna SHARP UD3 -tulostinohjain palvelimelle useita kertoja ja määritä kullekin SHARP UD3 -tulostinohjaimelle oma oletustulostin.

Huomaa: Vaikka SHARP UD3 asennetaan useita kertoja, vain tulostimien kuvakkeet lisätään, joten sen on hallittava vain SHARP UD3 -tulostinohjainta. Näin ollen moneen kertaan asentaminen ei lisää ohjainten ylläpitämiseen kuluva aikaa tai vaivaa.



- SHARP UD3 -tulostinohjaimen asentaminen useita kertoja:  
Luo uusi tulostimen kuvake kohdassa 3-2-5 esitetyllä tavalla.

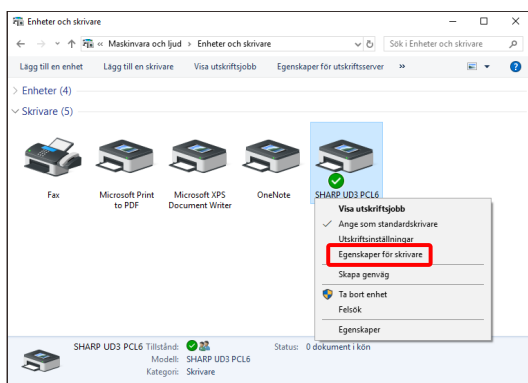
⇒ Kun SHARP UD3 -tulostinohjain on asennettu useita kertoja, tulostimia voidaan hallita ryhmäkohtaisesti tai käyttäjän mukaan määrittämällä kullekin SHARP UD3 -tulostinohjaimelle käyttöoikeudet. Katso seuraava osa Tulostimien hallinta ryhmä- tai käyttäjäkohtaisesti.

## Tulostimien hallinta ryhmä- tai käyttäjäkohtaisesti

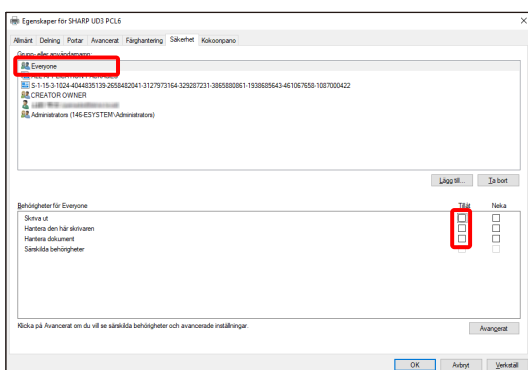
Tätä tulostimien hallintaa käytetään, kun tulostimen käyttöoikeudet halutaan määrittää ryhmä- tai käyttäjäkohtaisesti.

### Vaihe

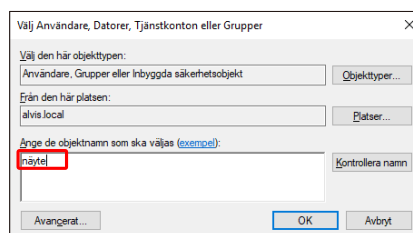
1. Asenna SHARP UD3 -tulostinohjain kohdissa 2-2 ja 3-2-2 kuvattujen vaiheiden mukaisesti, tallenna käytettävät tulostimet ja määritä oletustulostin.
2. Avaa ensin ohjauspaneelin [Enheter och skrivare] ja sitten SHARP UD3-tulostinohjaimen [Egenskaper för skrivare].



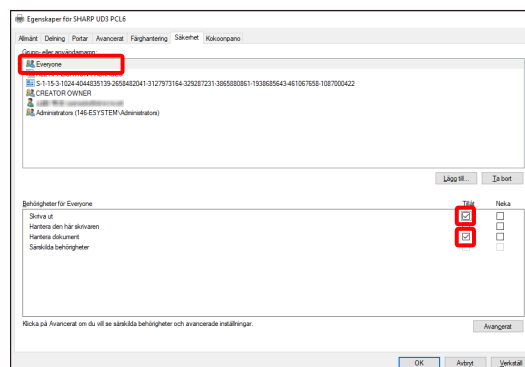
3. Poista SHARP UD3 -tulostinohjaimen [Ominaisuudet] -ikkunan [Suojaus]-välilehden [Tillat]-valinta kaikilta asiakaskäyttäjiltä (Jokaiselta) kohdista [Tulosta], [Hallitse tätä tulostinta] ja [Hallitse asiakirjaa].



4. Valitse Suojaus-välilehti ja lisää valtuutettu käyttäjä napsauttamalla [Ryhmä- tai käyttäjänimet] -kohdan [Lisää]-painiketta.



5. Valitse vaiheessa 4 Suojaus-välilehdelle lisättyjen käyttäjien [Tillat]-valintaruutu kohtiin [Tulosta] ja [Hallitse asiakirjaa].



6. Käytä samaa tulostimien hallintaa useisiin ryhmiin tai käyttäjiin ja luo toinen tulostimen kuvake toimimalla osan 3-2-5 mukaan.

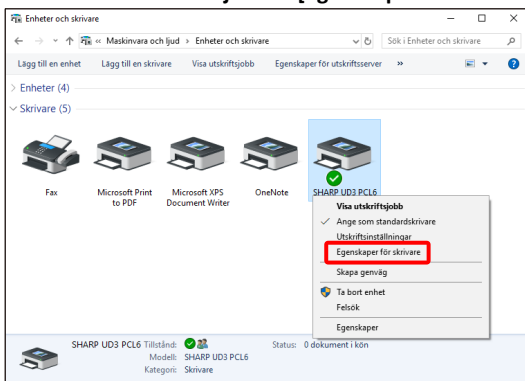
## ◆ Erillisympäristö

### Oletustulostimen vaihtamisen salliminen kaikille käyttäjille

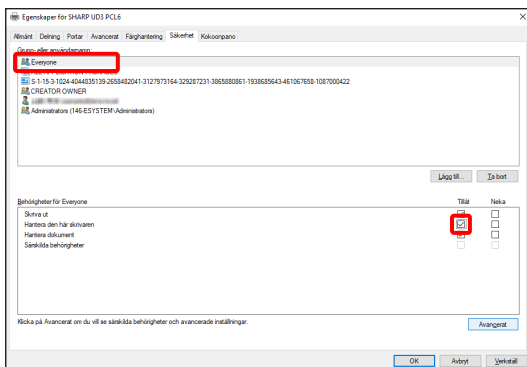
Tulostimen hallintavaltuuksien antaminen kaikille kirjautuneille käyttäjille tai käyttäjille, joilla on oikeus vaihtaa oletustulostinta.

#### Vaihe

1. Avaa ensin ohjauspaneelin [Enheter och skrivare] ja sitten SHARP UD3-tulostinohjaimen [Egenskaper för skrivare].



2. Määritä kaikkien kirjautuneiden käyttäjien (Jokaisen) SHARP UD3-tulostinohjaimen [Ominaisuudet]-ikkunan [Suojaus]-välilehden [Hallitse tätä tulostinta]-asetuksen arvoksi [Tillat].

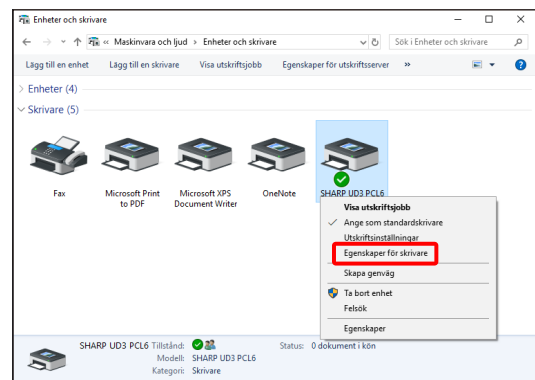


### Oletustulostimen vaihtamisen kieltäminen kaikilta käyttäjiltä

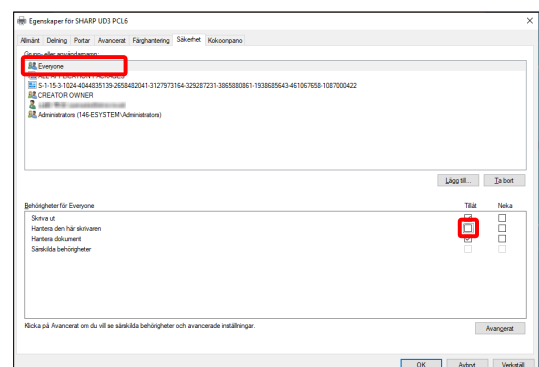
Vain tulostimen pääkäyttäjä voi määrittää tai vaihtaa oletustulostimen. Kukaan käyttäjä voi ainoastaan tulostaa oletustulostimella, jonka määrittää tulostimen pääkäyttäjä. (Tämä on oletusasetus.)

#### Vaihe

1. Avaa ensin ohjauspaneelin [Enheter och skrivare] ja sitten SHARP UD3-tulostinohjaimen [Egenskaper för skrivare].



2. Poista SHARP UD3-tulostinohjaimen [Ominaisuudet]-ikkunan [Suojaus]-välilehden [Hallitse tätä tulostinta]-asetuksen arvoksi [Tillat]-valinta kaikilta kirjautuneilta käyttäjiltä (Jokaiselta).



## 4 Tulostimen toiminta

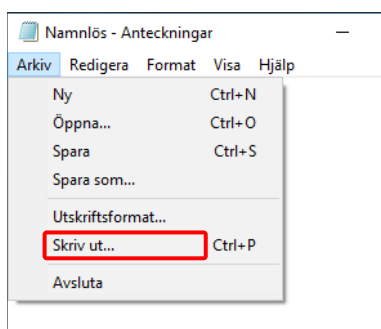
### 4-1 Tulostaminen Windowsista

#### 4-1-1 Perustulostaminen

Seuraavassa esimerkissä selostetaan asiakirjan tulostaminen Notepad-ohjelmasta, joka on Windowsiin vakiona kuuluva apuohjelma.

#### Vaihe

##### 1. Valitse WordPadin [Arkiv]-valikosta [Skriv ut].



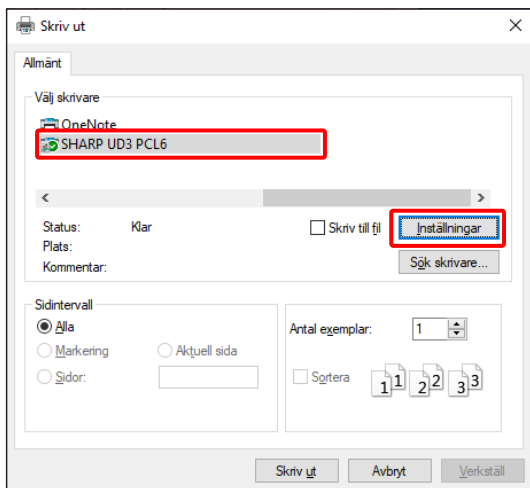
Tulostamiseen käytettävä valikko voi vaihdella sovelluksen mukaan.

##### 2. Avaa tulostinohjaimen ominaisuuksien ikkuna.

###### (1) Valitse kohdelaitteen tulostinohjain.

- Jos tulostinohjaimet näkyvät kuvakkeina, napsauta sen tulostinohjaimen kuvaketta, jota halutaan käyttää.
- Jos tulostinohjaimet näkyvät luettelona, valitse luettelosta sen tulostinajurin nimi, jota halutaan käyttää.

###### (2) Napsauta [Inställningar]-painiketta.



Painike, jolla tulostinohjaimen ominaisuusikkuna avataan (tavallisesti [Ominaisuudet] tai [Tulostusmääritykset]), voi vaihdella sovelluksen mukaan.

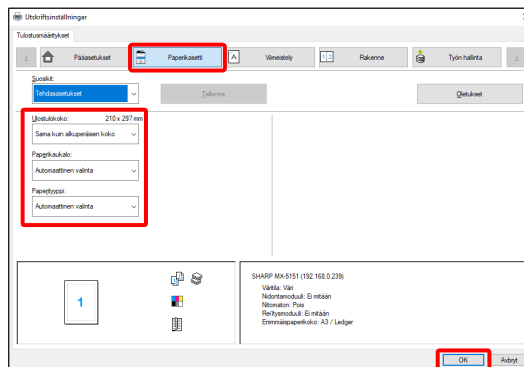
##### 3. Valitse tulostusasetukset.

###### (1) Napsauta [Paperikasetti]-välilehteä.

###### (2) Valitse tulostuskoko.

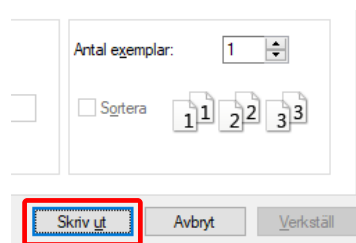
- Valitse muilla välilehdillä olevia asetuksia napsauttamalla ensin haluttua välilehteä ja valitsemalla sitten asetukset.

###### (3) Napsauta [OK]-painiketta.



##### 4. Napsauta [Skriv ut]-painiketta.

Tulostaminen käynnistyy.



## 4-1-2 Tulostaminen kun käyttäjän todennus -toiminto on käytössä

Kun käyttäjän tunnistaminen on otettu käyttöön koneen järjestelmän asetuksista (pääkäyttäjä), käyttäjätiedot (mm. käyttäjätunnus ja salasana) on annettava tulostinohjaimen ominaisuuksien ikkunaan ennen kuin voidaan tulostaa. Annettavat tiedot vaihtelevat käytettävän todennusmenetelmän mukaan, joten nämä tiedot on tarkistettava laitteen pääkäyttäjältä ennen tulostamista.

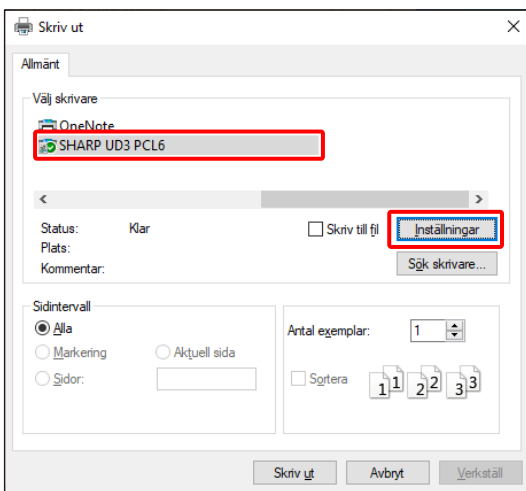
### Vaihe

#### 1. Valitse WordPadin [Arkiv]-valikosta [Skriv ut].

Avaa tulostinohjaimen ominaisuuksien ikkuna käytettävän sovellusohjelman tulostusikkunasta.

##### (1) Valitse laitteen tulostinohjain.

##### (2) Napsauta [Inställningar]-painiketta.



Painike, jolla tulostinohjaimen ominaisuusikkuna avataan (tavallisesti [Ominaisuudet] tai [Tulostusmääritykset]), voi vaihdella sovelluksen mukaan.

#### 2. Anna käyttäjätunnus ja salasana.

##### (1) Napsauta [Työn hallinta] -välilehteä.

##### (2) Anna omat käyttäjätiedot.

##### • Kun todentaminen tapahtuu käyttäjätunnuksen perusteella

Valitse [Käyttäjätunnus] ja anna oma käyttäjätunnus.

##### • Kun todentaminen tapahtuu käyttäjätunnuksella/salasanalla

Valitse [Käyttäjätunnus] ja [Salasana] ja anna käyttäjätunnus ja salasana. Salasanan merkkien määrä on 1–32.

##### • Kun todentaminen tapahtuu käyttäjänumerolla

Valitse [Käyttäjännumero] ja anna käyttäjännumero (5–8 numeroa).

##### • Kun koneen todennuskohde on Active Directory, voidaan valita [Yksittäinen rekisteröityminen].

##### (3) Syötä tarvittaessa käyttäjänimi ja työn nimi.

##### • Käyttäjänimi

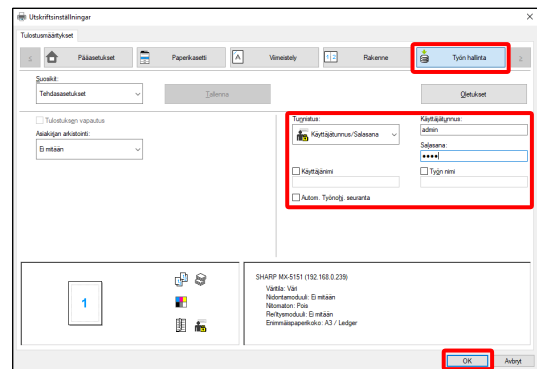
Napsauta [Käyttäjänimi]-valintaruutua  ja anna oma käyttäjänimi (enintään 32 merkkiä). Annettu käyttäjänimi näkyy ohjauspaneelin yläosassa. Jos käyttäjänimeä ei anneta, näytetään tietokoneen käyttäjätunnus.

##### • Työn nimi

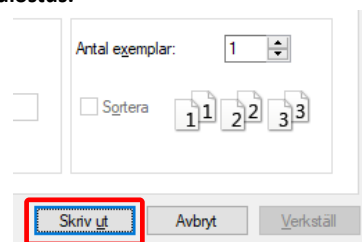
Napsauta [Työn nimi]-valintaruutua  ja anna työn nimi (enintään 80 merkkiä). Annettu työn nimi näkyy ohjauspaneelin yläosassa tiedostonimenä. Jos työn nimeä ei anneta, näytetään sovelluksessa määritetty tiedostonimi.

##### (4) Napsauta [OK]-painiketta.

Näytä vahvistusikkuna ennen tulostamisen käynnistämistä valitsemalla [Autom. Työohj. seuranta]-valintaruutu niin, että valintamerkki  näkyy.



#### 3. Aloita tulostus.



## 4-2 USEIN KÄYTETYT TOIMINNOT

Tässä osassa selostetaan usein käytettyjä toimintoja.

Selostuksissa oletetaan, että paperikoko ja muut perusasetukset on jo valittu. Katso perustulostamiseen ja tulostinohjaimen ominaisuuksien ikkunan avaamiseen liittyvät tiedot osasta (16) Näytä aina tämä valintaruutu asetettaessa [Tulostusmäärittelyt]-ominaisuuksia.

### 4-2-1 VÄRITILAN VALITSEMINEN

Tässä osassa selostetaan, kuinka väritila valitaan tulostinohjaimen ominaisuuksien ikkunasta. Väritilaa varten on käytettävissä seuraavat kolme vaihtoehtoa. Ikkunassa lukee Automaattinen, kun [Automaattinen väritila]-asetus on otettu käyttöön [Kokoonpano]-välilehdeltä.

**Automaattinen:** Laite määrittää automaattisesti, onko kukin sivu värillinen vai mustavalkoinen ja tulostaa sivun sen mukaisesti. Muut kuin mustavalkoiset sivut tulostetaan käyttämällä Y- (keltainen), M- (magenta), C- (syaani) ja Bk (musta) -värejä. Mustavalkoiset sivut tulostetaan käyttämällä vain Bk (musta) -väriä. Tämä helpottaa tulostettaessa asiakirjaa, jossa on sekä värillisiä että mustavalkoisia sivuja, tulostusnopeus on kuitenkin hitaampi.

**Väri:** Kaikki sivut tulostetaan värillisinä. Sekä värilliset että mustavalkoiset sivut tulostetaan käyttämällä Y- (keltainen), M- (magenta), C- (syaani) ja Bk (musta) -värejä.

**Mustavalkoinen:** Kaikki sivut tulostetaan mustavalkoisina. Väritiedot, esimerkiksi esityksen kuvat tai materiaali, tulostetaan ainoastaan mustaa väriä käyttäen. Tämä toiminto auttaa säästämään väriainetta silloin kun väreissä tulostamista ei tarvita, esimerkiksi oikolukua tai asiakirjan asettelun tarkistusta varten.

#### Kun Väritila-asetus on [Automaattinen]

Vaikka tulosteen tulos on mustavalkoinen, seuraavan tyyppiset tulostustyöt lasketaan neliväritulostustöiksi: (Y (keltainen), M (magenta), C (syaani) ja Bk (musta)). Jos työt halutaan laskea aina mustavalkoisiksi, valitse [Mustavalkoinen].

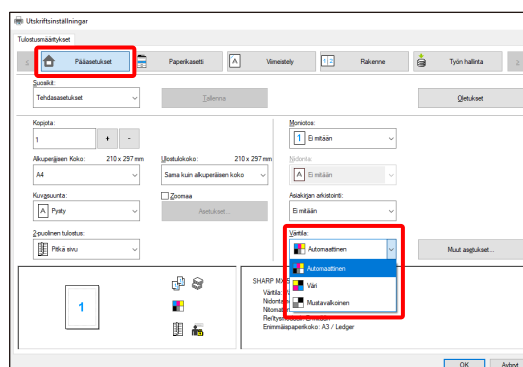
- Kun tiedot luodaan väritiedoiksi.
- Kun sovellus käsittelee tietoja väritietoina, vaikka tiedot ovat mustavalkoisia.
- Kun kuva on piilotettu mustavalkoisen kuvan alle.

### ◆ VÄRITILA-ASETUKSET

#### Vaihe





**1.** Napsauta [Pääasetukset]-välilehteä.

**2.** Valitse Väritila, jota halutaan käyttää.



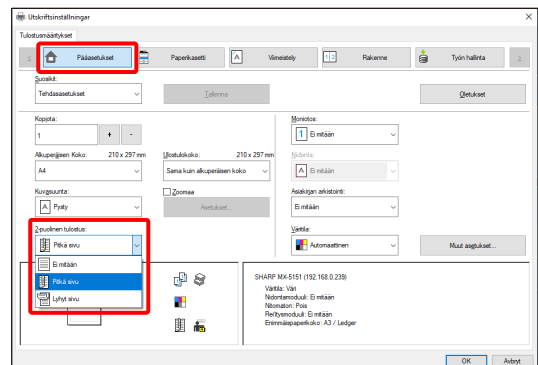
## 4-2-2 KAKSIPUOLINEN TULOSTAMINEN

Laite voi tulostaa paperin kummallekin puolelle. Tätä toimintoa käytetään useaan tarkoitukseen, ja se on erityisen hyödyllinen silloin, kun halutaan luoda yksinkertainen vihkonen. Kaksipuolinen tulostaminen auttaa myös säästämään paperia.

Paperin suunta	Tulostustulos	
Pysty	Pitkä sivu 	Lyhyt sivu 
	Lyhyt sivu 	Pitkä sivu 
	Sivut tulostuvat niin, että ne voidaan sitoa sivulta.	Sivut tulostuvat niin, että ne voidaan sitoa ylhäältä.

### Vaihe

1. Määritä asetukset [Pääasetukset]-välilehdellä.
2. Valitse [Pitkä sivu] tai [Lyhyt sivu].

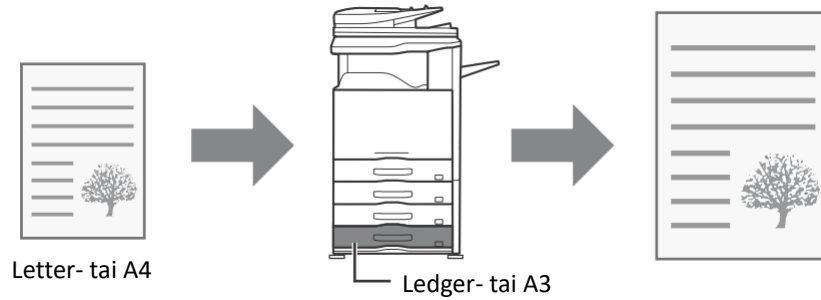




## 4-2-3 TULOSTUSKUVAN SOVITTAMINEN PAPERILLE

Toimintoa käytetään tulostuskuvan automaattiseen suurentamiseen tai pienentämiseen siten, että se sopii laitteeseen lisättyyn paperikokoon.

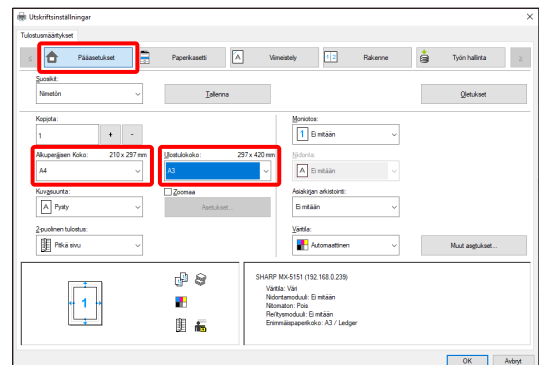
Tämä on käyttökelpoinen toiminto, kun Letter- tai A4-kokoinen asiakirja halutaan suurentaa Ledger- tai A3-kokoon, mikä helpottaa katselua, ja tulostaa tilanteissa, joissa laitteessa ei ole asiakirjan kuvan kokoa vastaavaa paperia.



Seuraavassa esimerkissä kuvataan, kuinka Letter-kokoinen asiakirja voidaan tulostaa Ledger-kokoiselle paperille.

### Vaihe

1. Napsauta [Pääasetukset]-välilehteä.
2. Valitse [Alkuperäisen Koko] (esimerkiksi: Letter).
3. Valitse [Tulostuskoko] (esimerkiksi: Ledger).

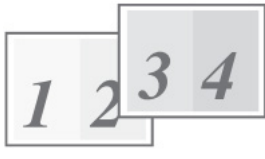

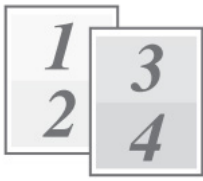






## 4-2-4 USEIDEN SIVUJEN TULOSTAMINEN YHDELLE SIVULLE

Toimintoa voidaan käyttää pienentämään tulostuskuvaa ja näin tulostamaan useita sivuja yhdelle paperiarkille.

Tämä sopii hyvin, kun halutaan tulostaa useita kuvia, kuten valokuvia, yhdelle paperiarkille ja kun halutaan säästää paperia. Toimintoa voidaan käyttää myös yhdessä kaksipuolisen tulostuksen kanssa, kun halutaan säästää mahdollisimman paljon paperia.

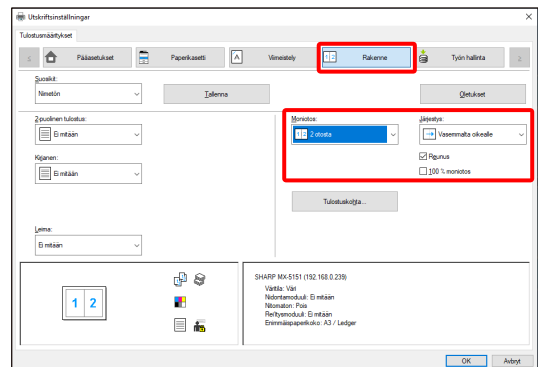
Esimerkiksi valittaessa [2 otosta] (2 sivua arkilla) ja [4 otosta] (4 sivua arkilla) saavutetaan seuraavat tulostuksen tulokset valintajärjestyksen mukaisesti.

N otosta (Sivua arkilla)	Tulostustulos		
	Vasemmalta oikealle	Oikealta vasemmalle	Ylhäältä alas (Kun tulostussuuntana on vaakasuunta)
2 otosta (2 sivua arkilla)			

N otosta (Sivua arkilla)	Oikealle ja alas	Alas ja oikealle	Vasemmalle ja alas	Alas ja vasemmalle
4 otosta (4 sivua arkilla)				

### Vaihe

1. Napsauta [Rakenne]-välilehteä.
2. Valitse sivujen lukumäärä arkkiä kohti.
3. Jos halutaan tulostaa reunukset, napsauta [Reunus]-valintaruutua  niin, että valintamerkki tulee näkyviin.
4. Valitse sivujen järjestys.



Kun reunuksia ei haluta tulostaa JA sivujen järjestystä ei haluta muuttaa, asetus voidaan määrittää pelkästään [Pääasetukset]-välilehdellä.



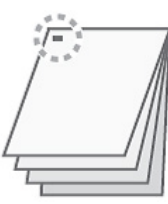


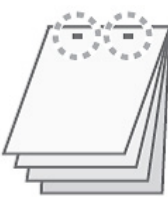
## 4-2-5 TULOSTEIDEN NITOMINEN JA REI'ITTÄMINEN

### ◆ Nidontatoiminto

Nidontatoiminnolla tulosteet voidaan nitoa.

Toiminto säästää huomattavasti aikaa valmisteltaessa monisteita kokoukseen tai muita nidottuja materiaaleja. Nidontaa voidaan käyttää myös yhdessä kaksipuolisen tulostuksen kanssa luomaan materiaaleja, jotka näyttävät hieman tasokkaammilta.




Nidontakohdat ja niittien määrä voidaan valita siten, että saadaan seuraavat nidontatulokset.

Nittoa	Vasen	Oikealle	Ylin
1 Niitti*			
2 Niittiä			

\* Niitin suunta vaihtelee paperin koon ja suunnan mukaan.

### ◆ Rei'itystoiminto

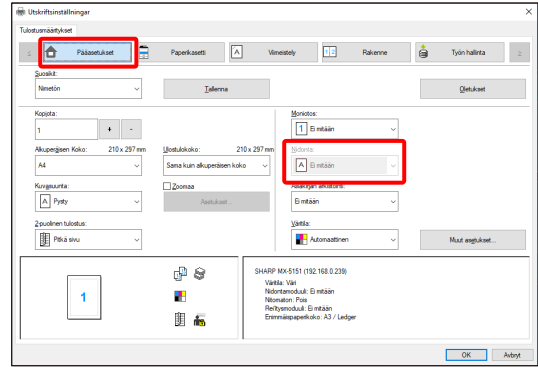
Rei'ityksen avulla tulosteisiin voidaan tehdä reikiä. Rei'ityskohdat voidaan asettaa valitsemalla sidontareuna.

Vasen	Oikealle	Ylin
		

- Nidontatoiminnon käyttämiseen tarvitaan viimeistelijä.
- Rei'itystoiminnon käyttämiseksi viimeistelijään on asennettava rei'itysmoduuli.
- Katso nidottavien arkkien enimmäismäärä aloitusoppaan kohdasta TEKNISET TIEDOT.
- Nidottavien arkki enimmäismäärään lasketaan mukaan myös kansilehdet ja välilehdet.
- Nidontaa ei voida käyttää yhdessä offset-toiminnon kanssa, joka kääntää kunkin tulostustyön edelliseen työhön nähden eri suuntaan.
- Kun viimeistelijä on poistettu käytöstä laitteen järjestelmäasetuksissa (pääkäyttäjä), nidonta- ja rei'itystoimintoja ei voi käyttää.
- Kun nidonta- tai rei'itystoiminto on poistettu käytöstä laitteen järjestelmäasetuksista (pääkäyttäjä), laitteella ei voi nittoa eikä rei'ittää.

## Vaihe

1. Määritä asetukset [Pääasetukset]-välilehdellä.
2. Valitse niittien määrä Nidonta-valikosta.
3. Vaihda nidontakohdan paikkaa tarpeen mukaan.
  - Rei'itystoimintoa käytettäessä määritä sen tiedot yhdessä [Rei'itys]-toiminnon kanssa [Viimeistely]-välilehdeltä.



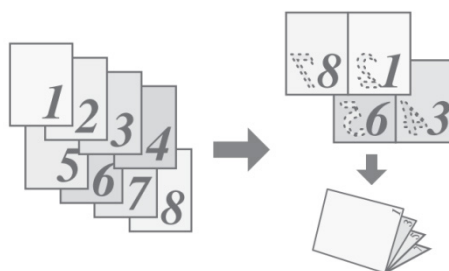
## 4-3 KÄTEVIÄ TULOSTUSTOIMINTOJA

Tässä osassa selostetaan käyttökelpoisia toimintoja tiettyihin tulostustavoitteisiin.

Selostuksissa oletetaan, että paperikoko ja muut perusasetukset on jo valittu. Katso perustulostamiseen ja tulostinohjaimen ominaisuuksien ikkunan avaamiseen liittyvät tiedot osasta (16) Näytä aina tämä valintaruutu asetettaessa [Tulostusmäärittäykset]-ominaisuuksia.

### 4-3-1 KÄTEVIÄ TOIMINTOJA VIHKOJEN LUOMISEEN

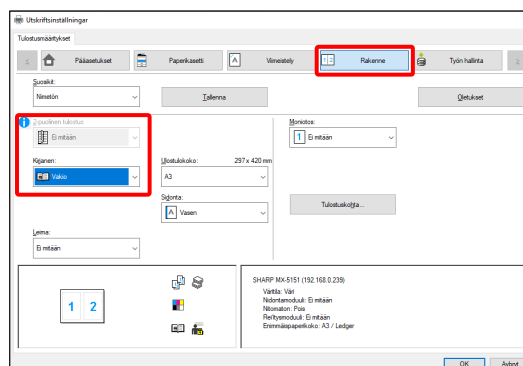
Vihkostoiminto tulostaa kunkin paperiarkin etu- ja takapuolelle niin, että arkit voidaan taittaa ja sitoa siten, että tuloksena syntyy vihkonen. Tämä on kätevää, kun tulosteet halutaan koota vihkoseksi.



#### Vaihe

1. Napsauta [Rakenne]-välilehteä.
2. Valitse 2-puolinen tulostus -valikosta [Ei mitään].
3. Valitse Kirjanen-valikosta [Vakio].

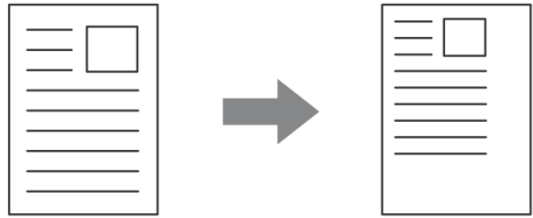
Muuta nidonta-asetusta ja/tai tulostusarkin kokoa, sidontakohtaa, tarpeen mukaan.



## 4-3-2 KOONSÄÄTÖTOIMINNOT

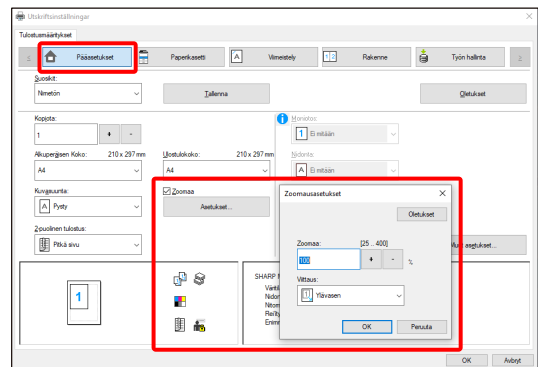
### ◆ TULOSTUSKUVAN SUURENTAMINEN/PIENENTÄMINEN (Zoomaus)

Tätä toimintoa käytetään kuvan suurentamiseen tai pienentämiseen valittuun prosentteina ilmoitettavaan kokoon. Toiminnolla voidaan pieni kuva suurentaa tai lisätä paperille reunukset pienentämällä kuvaa hieman.



### Vaihe

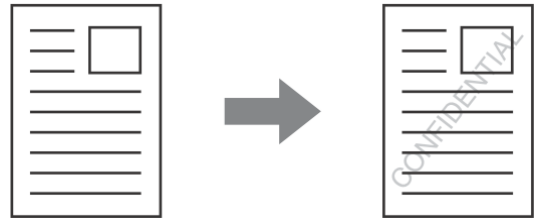
1. Napsauta [Pääasetukset]-välilehteä.
2. Valitse [Zoomaa] ja napsauta [Asetukset]-painiketta.
3. Valitse zoomaussuhde.  
Muuta suhdetta 1 prosentin välein antamalla numero suoraan (%) tai napsauttamalla [ + ]/[ - ]-painiketta. Paperin peruspisteeksi voidaan myös valita [Ylävasen] tai [Keskitä].



### 4-3-3 TEKSTIN JA KUVAT YHDISTÄVÄT TOIMINNOT

#### ◆ VESILEIMAN LISÄÄMINEN TULOSTETUILE SIVUILLE (Vesileima)

Tulostetun kuvan taustaan voidaan lisätä himmeää varjomainen teksti vesileimaksi. Vesileima tekstin koko, väri, tiheys ja kulma ovat säädettävissä. Teksti voidaan valita ennalta tallennetusta luettelosta tai alkuperäinen vesileima voidaan luoda kirjoittamalla.

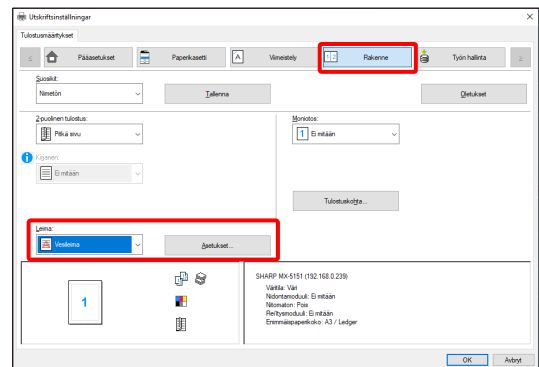


## Vaihe

1. Napsauta [Rakenne]-välilehteä.
2. Valitse Leima-valikosta [Vesileima] ja napsauta [Asetukset]-painiketta.  
Valitse avattavasta valikosta tallennettu vesileima.  
Muokkaa fontin väriä ja valitse muita tarkkoja asetuksia napsauttamalla [Muokkaa]-painiketta.

#### Jos haluat luoda uuden vesileiman...

Kirjoita vesileiman teksti Teksti-kenttään ja napsauta [Lisää]-painiketta.



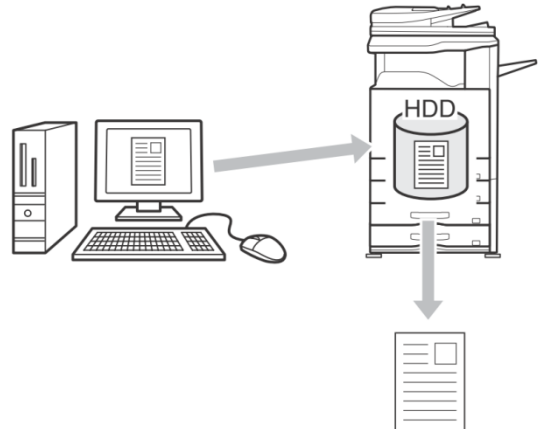
## 4-3-4 KÄTEVÄT TULOSTUSTOIMINNOT

### ◆ TULOSTUSTIEDOSTOJEN TALLENTAMINEN JA KÄYTTÄMINEN (Säilyttäminen/Asiakirjojen arkistointi)

Toiminnolla tulostustyö voidaan tallentaa tiedostona laitteen kiintolevyille, minkä ansiosta työ voidaan tulostaa tarvittaessa ohjauspaneelista. Tallennettavan tiedoston tallennuspaikka on valittavissa, joten se voidaan pitää erillään muiden käyttäjien tiedostoista.

Tietokoneelta tulostettaessa tallennetun tiedoston tiedot voidaan suojata asettamalla tiedostolle 5–8 merkin pituinen salasana.

Salasanan antamisen jälkeen kohdelaitteelle tallennettu tiedosto voidaan tulostaa vain antamalla kyseinen salasana.



#### Pidä vain

Tätä asetusta käytetään pitämään tulostustyö kohdetulostimen kiintolevyllä tulostamatta sitä.

#### Pidä tulostuksen jälkeen

Tätä asetusta käytetään pitämään työ kohdetulostimen kiintolevyllä sen jälkeen, kun se on tulostettu.

#### Mallitulostus

Kun tulostustyö lähetetään kohdetulostimeen, ainoastaan ensimmäinen kopiosarja tulostuu. Kun olet tarkistanut ensimmäisen kopiosarjan sisällön, voit tulostaa jäljellä olevat sarjat kohdelaitteen ohjauspaneelista. Tämä estää virheelliset tulosteet.

## Vaihe

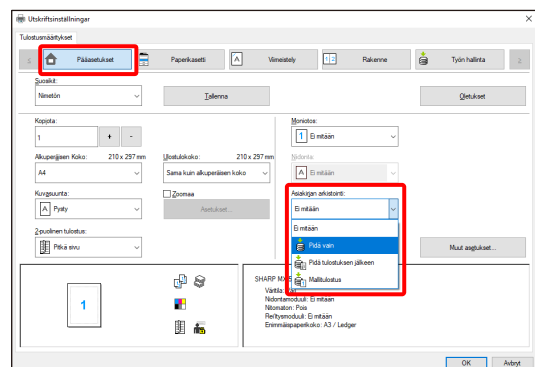
### 1. Napsauta [Pääasetukset]-välilehteä.

### 2. Valitse Asiakirjojen arkistointi -asetus.

Valitse avattavasta valikosta [Pidä vain], [Pidä tulostuksen jälkeen] tai [Mallitulostus].

Anna salasana (5–8 numeroa) napsauttamalla [Salasana]-valintaruutua .

Joillakin tulostimilla [Kokoonpano]-välilehden [PIN-yhteensopivuus]-asetus voidaan joutua ottamaan käyttöön.





## 5 Citrix-ympäristöön liittyviä huomautuksia

Citrix-ympäristössä on olemassa seuraavat kuusi tulostustapaa.

<b>Tapaus 1:</b> Tulostaminen paikallisella Citrix-palvelimeen kytketyllä tulostimella.	<b>Tapaus 2:</b> Tulostaminen ACCP:n kautta käyttämällä Citrix UPD:tä asiakkaaseen kytketyllä tulostimella.
<p>Ohjain on asennettu Citrix-palvelimeen. Ohjainta ei ole asennettu asiakastietokoneelle.</p>	<p>Ohjainta ei ole asennettu Citrix-palvelimeen (Citrix UPD on käytössä). Ohjain on asennettu asiakastietokoneelle. Citrix-palvelimen SHARP UD3 -tulostinohjainta koskevat käytäntöasetukset ovat käytössä.</p>
<p><b>[Raja]</b> Ei mitään</p>	<p><b>[Raja]</b></p> <ol style="list-style-type: none"> <li>1 . Tulostimen valinta näkyy aina harmaana riippumatta käyttäjän ACCP-tulostinta koskevista valtuuksista. Tulostimen valinta on käytettävissä jokaisessa asiakas- tai palvelintietokoneeseen asennetussa ohjaimessa.</li> <li>2 . Ohjaimen luotua ACCP-tulostinta varten määritetyt asetukset ovat periaatteessa oletusarvoja, joissa asiakastulostimen asetuksia ei ole huomioitu. Tällaisessa tapauksessa, jos tulostusasetukset on tallennettu käyttäjän UserSettings-asetuksiin, tulostusasetukset voidaan ladata UserSettings-asetuksista.</li> </ol>

<p><b>Tapaus3: Tulostaminen ACCP-tulostimen kautta käyttämällä Sharpin ohjainta asiakkaaseen kytketyllä tulostimella.</b></p>	<p><b>Tapaus4: Tulostaminen ACCP:n kautta käyttämällä Citrix UPD:tä asiakkaaseen kytketyllä verkkotulostimella.</b></p>
<p>Ohjain on asennettu Citrix-palvelimeen. Ohjain on asennettu asiakstietokoneelle.</p>	<p>Ohjainta ei ole asennettu Citrix-palvelimeen (Citrix UPD on käytössä). Ohjain on asennettu tulostuspalvelimeen, josta sitä voidaan myös jakaa. Ohjain on asennettu asiakstietokoneelle käyttämällä Osoittamalla tulostamista. Citrix-palvelimen UPD-ohjainta koskevat käytäntöasetukset ovat käytössä.</p>
<p><b>[Raja]</b></p> <ol style="list-style-type: none"> <li>1. Tulostimen valinta näkyy aina harmaana riippumatta käyttäjän ACCP-tulostinta koskevista valtuuksista. Tulostimen valinta on käytettävissä jokaisessa asiakas- tai palvelintietokoneeseen asennetussa ohjaimessa.</li> <li>2. Ohjaimen käyttöliittymä näkyy värillisenä sen mukaan, onko käytössä väri- vai mustavalkotulostin.</li> <li>3. Ohjaimen luotua ACCP-tulostinta varten määritetyt asetukset ovat periaatteessa oletusarvoja, joissa asiakastulostimen asetuksia ei ole huomioitu. Tällaisessa tapauksessa, jos tulostusasetukset on tallennettu käyttäjän UserSettings-asetuksiin, tulostusasetukset voidaan ladata UserSettings-asetuksista.</li> </ol>	<p><b>[Raja]</b></p> <ol style="list-style-type: none"> <li>1. Tulostimen valinta näkyy aina harmaana riippumatta käyttäjän ACCP-tulostinta koskevista valtuuksista. Tulostimen valinta on käytettävissä jokaisessa asiakas- tai palvelintietokoneeseen asennetussa ohjaimessa.</li> <li>2. Ohjaimen luotua ACCP-tulostinta varten määritetyt asetukset ovat periaatteessa oletusarvoja, joissa asiakastulostimen asetuksia ei ole huomioitu. Tällaisessa tapauksessa, jos tulostusasetukset on tallennettu käyttäjän UserSettings-asetuksiin, tulostusasetukset voidaan ladata UserSettings-asetuksista.</li> </ol>
<p><b>Tapaus5: Tulostaminen ACCP-tulostimen kautta Sharp-ohjaimen avulla asiakkaaseen kytketyllä verkkotulostimella.</b></p>	<p><b>Tapaus6: Tulostaminen verkkotulostimella istuntotulostimen kautta.</b></p>
<p>Ohjain on asennettu Citrix-palvelimeen. Ohjain on asennettu tulostuspalvelimeen, josta sitä voidaan myös jakaa. Ohjain on asennettu asiakstietokoneelle käyttämällä Osoittamalla tulostamista.</p>	<p>Ohjain on asennettu Citrix-palvelimeen. Ohjain on asennettu tulostuspalvelimeen. Ohjainta ei ole asennettu asiakstietokoneelle. Citrix-palvelimen istuntopalvelinta koskevat käytäntöasetukset ovat käytössä.</p>
<p><b>[Raja]</b></p> <ol style="list-style-type: none"> <li>1. Tulostimen valinta näkyy aina harmaana riippumatta käyttäjän ACCP-tulostinta koskevista valtuuksista. Tulostimen valinta on käytettävissä jokaisessa asiakas- tai palvelintietokoneeseen asennetussa ohjaimessa.</li> <li>2. Ohjaimen luotua ACCP-tulostinta varten määritetyt asetukset ovat periaatteessa oletusarvoja, joissa asiakastulostimen asetuksia ei ole huomioitu. Tällaisessa tapauksessa, jos tulostusasetukset on tallennettu käyttäjän UserSettings-asetuksiin, tulostusasetukset voidaan ladata UserSettings-asetuksista.</li> </ol>	<p><b>[Raja]</b></p> <ol style="list-style-type: none"> <li>1. Tulostimen valinta näkyy aina harmaana riippumatta käyttäjän ACCP-tulostinta koskevista valtuuksista. Tulostimen valinta on käytettävissä jokaisessa asiakas- tai palvelintietokoneeseen asennetussa ohjaimessa.</li> <li>2. Ohjaimen käyttöliittymä näkyy värillisenä sen mukaan, onko käytössä väri- vai mustavalkotulostin.</li> </ol>

## 6 Tavaramerkkien tiedot

Tämän ohjelmiston yhteydessä käytetään seuraavia tavaramerkkejä ja rekisteröityjä tavaramerkkejä.

- Windows® on Microsoft Corporationin rekisteröityjä tavaramerkkejä tai tavaramerkkejä Yhdysvalloissa ja muissa maissa.
- IBM ja PC/AT ovat International Business Machines Corporationin tavaramerkkejä.
- PCL on Hewlett-Packard Companyn rekisteröity tavaramerkki.