



SHARP UD3

Funzionamento manuale

Ver. 2.0

Nota bene

- Questo manuale illustra come installare SHARP UD3 e come configurare la funzione esclusiva di SHARP UD3. Confermare la guida operativa di ciascuna serie di stampanti relativamente alla funzione di stampa di base.
- Le spiegazioni riportate nel presente manuale presuppongono la conoscenza pratica del proprio computer con sistema operativo Windows.
- Per informazioni sul proprio sistema operativo, consultare il relativo manuale o la Guida in linea.
- Le spiegazioni delle schermate e delle procedure in questo manuale si riferiscono principalmente a Windows® 10 in ambienti Windows. Le schermate possono variare a seconda della versione del sistema operativo.

Avvertenza

- Tutte le informazioni contenute nel presente manuale sono soggette a modifica senza preavviso.

Sommario

1 Informazioni su SHARP UD3	2
1-1 Ambiente di sistema	2
1-2 Requisiti del software	3
1-3 Tipo di installazione	3
2 Installazione di SHARP UD3	3
2-1 Ambiente operativo	3
2-2 Installazione in Modalità base	4
2-3 Installazione in Modalità potenziata	6
2-4 Installazione tramite Point & Print	7
2-5 Cancellazione di SHARP UD3	10
3 Configurazione di SHARP UD3	11
3-1 Sezioni rispettive e loro funzioni	11
3-1-1 Scheda di configurazione	11
3-1-2 Schermata di Selezione stampante	12
3-1-3 Schermata Impostazioni avanzate	15
3-2 Funzionamento di base di SHARP UD3	16
3-2-1 Cambio della lingua	16
3-2-2 Configurazione di una stampante di uscita (predefinita)	17
3-2-3 Cambio della stampante predefinita	19
3-2-4 Aggiunta manuale	20
3-2-5 Aggiungi altra icona stampante	21
3-2-6 Modalità avanzata/Modalità base	22
3-2-7 Autorità di accesso	23
4 Funzioni della stampante	28
4-1 Stampa da Windows	28
4-1-1 Procedura di stampa di base	28
4-1-2 Stampa quando è abilitata la funzione di autenticazione dell'utente	29
4-2 FUNZIONI USATE FREQUENTEMENTE	30
4-2-1 SELEZIONE DELLA MODALITÀ COLORE	30
4-2-2 STAMPA A DUE FACCIATE	31
4-2-3 ADATTAMENTO DELL'IMMAGINE STAMPATA ALLA CARTA	32
4-2-4 STAMPA DI PIÙ PAGINE SU UN SOLO FOGLIO	33
4-2-5 PINZATURA O FORATURA DEI FOGLI IN USCITA	34
4-3 COMODE FUNZIONI DI STAMPA	36
4-3-1 COMODE FUNZIONI PER LA CREAZIONE DI OPUSCOLI	36
4-3-2 FUNZIONI PER REGOLARE IL FORMATO	37
4-3-3 FUNZIONI CHE COMBINANO TESTO E IMMAGINI	38
4-3-4 COMODE FUNZIONI DELLA STAMPANTE	39
5 Osservazioni per l'ambiente Citrix	40
6 Riconoscimenti dei marchi commerciali	42

1-2 Requisiti del software

Emulazione	Lingue di controllo della stampante Hewlett-Packard PCL6
Protocollo Internet	IPv4, IPv6 (IPv6 è richiesto solo per le stampanti multifunzione MFP abilitate per IPv6)
Porta	Porta standard TCP/IP
Compatibile con OS	Fare riferimento a 2-1 "Operational Environment"
Compatibile con Citrix	XenApp5.0, XenApp6.0, XenApp6.5, XenApp7.6, XenApp7.15
Lingue supportate	Giapponese, cinese semplificato, cinese tradizionale, danese, finlandese, francese, inglese, italiano, norvegese, olandese, portoghese, portoghese brasiliano, spagnolo, svedese, tedesco

1-3 Tipo di installazione

In SHARP, è possibile selezionare la Modalità base o la Modalità avanzata durante l'installazione. Se si installa il driver in Modalità base, non è possibile selezionare una stampante e cambiare la lingua nel driver, perché vengono selezionati al momento dell'installazione. Se si installa il driver in Modalità avanzata, è possibile utilizzare tutte le funzioni di SHARP UD3. Selezionare la Modalità base se non si prevede di cambiare la stampante di destinazione o se è presente una sola stampante in ufficio. Selezionare la Modalità avanzata se si prevede di cambiare la stampante di destinazione dopo l'installazione o se sono presenti più stampanti in ufficio.

OSSERVAZIONE:

La Modalità avanzata e la Modalità base non possono coesistere. Viene applicato il tipo di installazione che è stato utilizzato per ultimo.

Per esempio, se il driver è stato installato in Modalità base e quindi reinstallato in Modalità avanzata, vengono applicate le impostazioni specificate nella Modalità avanzata.

2 Installazione di SHARP UD3

2-1 Ambiente operativo

Prima dell'installazione, assicurarsi che il computer abbia la seguente configurazione.

Sistema operativo richiesto *1	Windows 7, Windows 8.1, Windows 10, Windows Server 2008*2, Windows Server 2012*2, Windows Server 2016*2, Windows Server 2019*2
Computer	Macchina compatibile PC/AT IBM dotata di scheda LAN compatibile con 10Base-T/100Base-TX/1000Base-T
Display	Si consigliano risoluzioni di 1024x768 e capacità di visualizzazione a colori a 16 bit o superiori.

*1 L'edizione Starter non è supportata (Windows 7). Il tipo incorporato non è supportato.

*2 Itanium non è supportato.

2-2 Installazione in Modalità base

SHARP UD3 ha 2 modalità, che sono la Modalità base e la Modalità avanzata. In questa sezione viene illustrata l'installazione in Modalità base.

Fare riferimento a 1-3 Installation Type.

Passaggi

1. Estrarre i file di installazione di SHARP UD3 in una cartella.

2. Fare doppio clic sull'icona [Setup].

PROMEMORIA:

Quando viene visualizzata la schermata del messaggio per confermare l'esecuzione, fare clic su [Sì] o [Consenti].

3. Viene visualizzata la schermata "Selezione lingua". Selezionare una lingua da utilizzare per l'installazione e fare clic sul pulsante [Avanti].

4. Viene visualizzata la finestra "LICENZA SOFTWARE". Assicurarsi di aver compreso il contenuto del contratto di licenza, quindi selezionare "Accetto il contratto" e fare clic sul pulsante [Avanti].

5. Selezionare il tipo di configurazione. Se si aggiunge una nuova stampante, selezionare "Aggiungi nuova stampante Sharp". Se si aggiorna una stampante esistente, selezionare "Selezionare stampante Sharp da aggiornare".

PROMEMORIA:

La finestra descritta nel passaggio 5 non viene visualizzata durante la nuova installazione.

6. Fare clic sull'icona [Modalità base].

PROMEMORIA:

Se si fa clic sull'icona [Selezionare stampante Sharp da aggiornare] nel passaggio 5, andare al passaggio 10.

7. Selezionare il metodo di connessione alla MFP e fare clic sul pulsante [Avanti].

PROMEMORIA:

In questo passaggio, si spiega la procedura di "Cerca MFP".

PROMEMORIA:

I metodi di connessione sono i seguenti.

- **Specificare l'indirizzo IP della MFP.**
Specificare il nome della macchina (nome host) o l'indirizzo IP della stampante.
- **Cerca MFP**
Le stampanti trovate connesse alla rete
- **Utilizzare porta IPP o IPPS**
La funzione IPP può essere utilizzata per stampare sulla macchina su una rete utilizzando il protocollo HTTP.
- **Utilizzare una porta esistente**
È possibile stampare sulla macchina su una rete utilizzando una porta esistente.

8. Le stampanti collegate alla rete vengono rilevate. Selezionare la macchina, quindi fare clic sul pulsante [Avanti].

PROMEMORIA:

Quando viene visualizzata la schermata per la selezione del tipo di porta, selezionare [Indirizzo IP] o [Priorità nome MFP (nome host)] e fare clic sul pulsante [Avanti]. Normalmente si deve selezionare [Indirizzo IP].

9. Immettere il nome della stampante, quindi fare clic sul pulsante [Avanti].

PROMEMORIA:

Quando il nome della stampante non viene inserito, viene installata con il nome di "SHARP UD3 PCL 6". Per la stampante è possibile specificare qualsiasi nome.

PROMEMORIA:

Installare un driver aggiuntivo

È possibile installare un driver Sharp aggiuntivo per supportare altri tipi di sistema (per esempio a 32 bit o 64 bit).

- 10.** Confermare le informazioni per la MFP da installare e fare clic sul pulsante [Avanti].

PROMEMORIA:

Se viene visualizzata una finestra di avvertenza di sicurezza, assicurarsi di fare clic su [Installa il software del driver].

- 11.** Impostare come stampante predefinita, se necessario, quindi fare clic sul pulsante [Finitura].

PROMEMORIA:

Informazioni sulla stampa della pagina di prova:

è possibile eseguire la stampa della pagina di prova per la nuova stampante.

Ora l'installazione è stata completata.

2-3 Installazione in Modalità potenziata

SHARP UD3 ha 2 modalità, che sono la Modalità base e la Modalità avanzata. In questa sezione viene illustrata l'installazione in Modalità avanzata.

Fare riferimento a 1-3 Tipo di installazione.

Passaggi

1. Estrarre i file di installazione di SHARP UD3 in una cartella.

2. Fare doppio clic sull'icona [Setup].

PROMEMORIA:

Quando viene visualizzata la schermata del messaggio per confermare l'esecuzione, fare clic su [Sì] o [Consenti].

3. Viene visualizzata la schermata "Selezione lingua". Selezionare una lingua da utilizzare per l'installazione e fare clic sul pulsante [Avanti].

4. Viene visualizzata la finestra "LICENZA SOFTWARE". Assicurarsi di aver compreso il contenuto del contratto di licenza, quindi selezionare "Accetto il contratto" e fare clic sul pulsante [Avanti].

5. Selezionare il tipo di configurazione. Se si aggiunge una nuova stampante, selezionare "Aggiungi nuova stampante Sharp". Se si aggiorna una stampante esistente, selezionare "Selezionare stampante Sharp da aggiornare".

PROMEMORIA:

La finestra descritta nel passaggio 5 non viene visualizzata durante la nuova installazione.

6. Fare clic sull'icona [Modalità potenziata].

PROMEMORIA:

Se si fa clic sull'icona [Selezionare stampante Sharp da aggiornare] nel passaggio 5, andare al passaggio 8.

7. Confermare il nome della stampante e specificare se la stampante verrà condivisa o meno, quindi fare clic sul pulsante [Avanti].

PROMEMORIA:

Quando il nome della stampante non viene inserito, viene installata con il nome di "SHARP UD3 PCL 6". Per la stampante è possibile specificare qualsiasi nome. Se la stampante predefinita descritta nella sezione 3-2-3 viene modificata, il nome della stampante specificato non viene modificato. In tal caso, l'uscita non presenta problemi sebbene il nome della stampante sia diverso tra il nome della stampante di uscita e il nome della stampante specificato.

PROMEMORIA:

Installare un driver aggiuntivo

È possibile installare un driver Sharp aggiuntivo per supportare altri tipi di sistema (per esempio a 32 bit o 64 bit).

8. Confermare le informazioni per la MFP da installare e fare clic sul pulsante [Avanti].

PROMEMORIA:

Se viene visualizzata una finestra di avvertenza di sicurezza, assicurarsi di fare clic su [Installa il software del driver].

9. Impostare come stampante predefinita, se necessario, quindi fare clic sul pulsante [Finitura].

OSSERVAZIONE:

Informazioni sulla stampa della pagina di prova:

poiché la stampante di uscita viene selezionata dopo l'installazione di SHARP UD3, non è possibile stampare una pagina di prova al momento dell'installazione.

Ora l'installazione è stata completata. Successivamente viene visualizzata la schermata di Selezione stampante. Configurare ciascuna impostazione come descritto nel capitolo 3-1-2.

2-4 Installazione tramite Point & Print

In SHARP UD3, l'installazione su un PC client in ambiente Server-Client viene eseguita dallo standard del sistema operativo "Point & Print".

Point & Print è una funzione che consente agli utenti Windows di stabilire una connessione con la stampante remota senza preparare alcun supporto di installazione, per esempio dischi. Tutti i file richiesti e le informazioni di configurazione vengono scaricati automaticamente dal server di stampa.

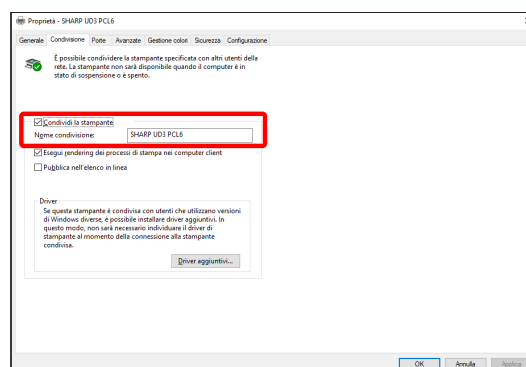
OSSERVAZIONE:

• Prima dell'installazione

È necessario impostare in anticipo una stampante di uscita e la condivisione di SHARP UD3 sul lato del server, prima dell'installazione di Point & Print.

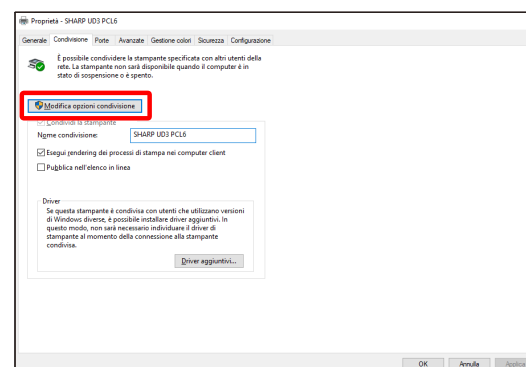
Vedere la sezione 3-2-2 Configurazione di una stampante di uscita (impostazione predefinita) per il metodo di impostazione di una stampante di uscita.

Selezionare [Condividi la stampante] e immettere [Nome condivisione] sulla scheda [Condivisione] delle proprietà di stampa di SHARP UD3, per l'impostazione di condivisione di SHARP UD3 sul lato del server.



• Aggiornare l'autorità per le opzioni di condivisione

A seconda dell'autorità utente di cui dispone l'utente di accesso, le impostazioni di condivisione potrebbero essere visualizzate in grigio e disattivate. In tal caso, fare clic su [Modifica opzioni condivisione] e immettere il nome di accesso e la password dell'autorità di amministratore per impostare la condivisione del driver.



Installazione tramite trascinamento e rilascio

Passaggi

1. Quando viene richiesto dal comando di [Esegui] nel menu [Start], immettere il nome del server (per esempio: ¥¥PrintServer) e fare clic sul pulsante [OK].
2. Quando vengono visualizzate le stampanti da condividere sul server, trascinare l'icona della stampante di destinazione nella cartella [Dispositivi e stampanti] della stazione di lavoro locale.

Ora l'installazione è stata completata.

Installazione tramite doppio clic

Passaggi

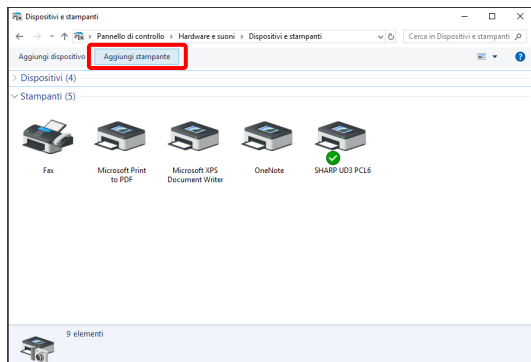
1. Quando viene richiesto dal comando di [Esegui] nel menu [Start], immettere il nome del server (per esempio: ¥¥PrintServer) e fare clic sul pulsante [OK].
2. Quando vengono visualizzate le stampanti da condividere sul server, fare doppio clic sull'icona della stampante di destinazione.

Ora l'installazione è stata completata.

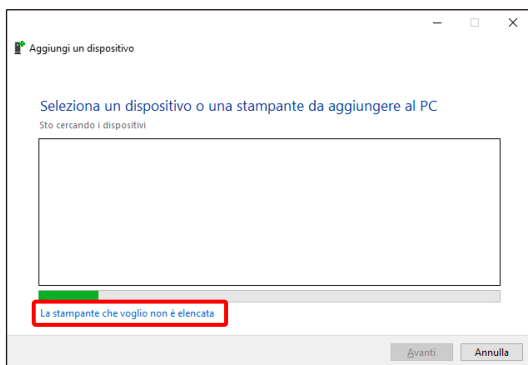
Installazione mediante l'aggiunta di una stampante

Passaggi

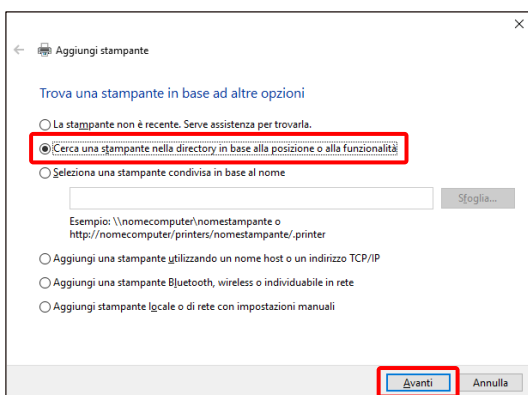
1. Aprire [Dispositivi e stampanti] nel pannello di controllo e fare clic su [Aggiungi stampante].



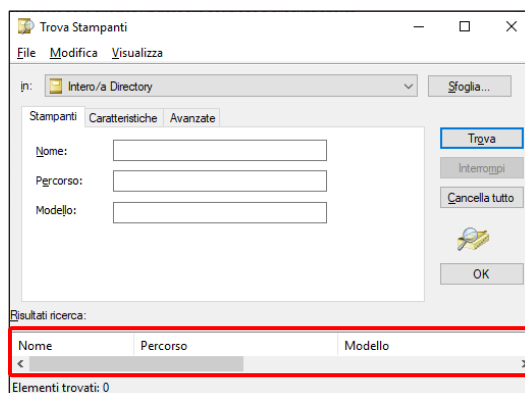
2. Fare clic su [La stampante che voglio non è elencata].



3. Specificare la stampante da condividere. Per recuperare una stampante, selezionare [Cerca una stampante nella directory in base alla posizione o alla funzionalità] e fare clic sul pulsante [Avanti].

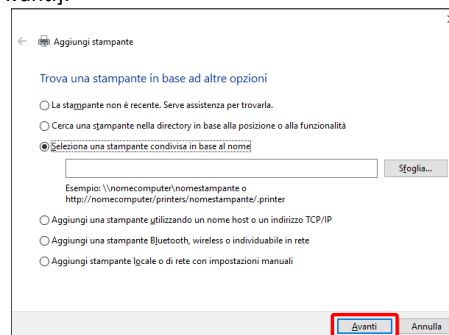


4. Selezionare una stampante da condividere e fare clic sul pulsante [OK]. Successivamente, fare clic sul pulsante [Avanti]. L'installazione avrà inizio. Se viene visualizzata una finestra di avvertenza relativa alla sicurezza, assicurarsi di fare clic su [Installa driver].

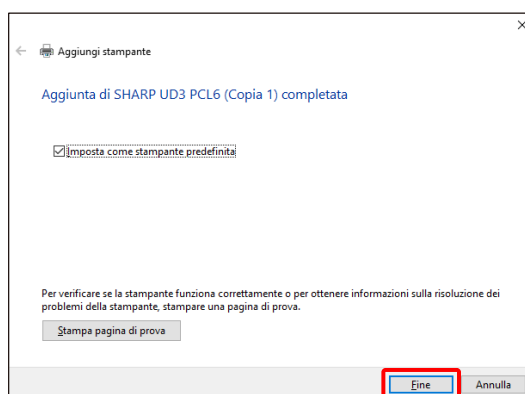


PROMEMORIA:

È possibile specificare direttamente una stampante da condividere. Per fare ciò, selezionare [Seleziona una stampante condivisa in base al nome], specificare una stampante da condividere e fare clic sul pulsante [Avanti].



5. Impostare come stampante predefinita, se necessario, quindi fare clic sul pulsante [Finitura].



Ora l'installazione è stata completata.

2-5 Cancellazione di SHARP UD3

Passaggi

- 1.** Aprire [Programmi e funzionalità] nel pannello di controllo.
- 2.** Eseguire [SHARP Driver Uninstall Tool] per rimuovere il driver che si desidera rimuovere.
- 3.** Riavviare il computer.

3 Configurazione di SHARP UD3

3-1 Sezioni rispettive e loro funzioni

In SHARP UD3, la scheda [Configurazione] è stata recentemente aggiunta alle [Proprietà] di SHARP UD3. Inoltre, è stata aggiunta la [Selezione stampante] da visualizzare quando una stampante predefinita* è impostata nella scheda [Proprietà].

Inoltre, è stata aggiunta la schermata [Impostazioni avanzate], che verrà visualizzata quando si fa clic sul pulsante [Selezione stampante] nella scheda [Configurazione] e quindi si seleziona [Configurazione manuale].

* “Stampante predefinita” indica la stampante da utilizzare per l’uscita in SHARP UD3. (“Stampante predefinita” viene utilizzata con questo significato d’ora in poi.)

3-1-1 Scheda di configurazione

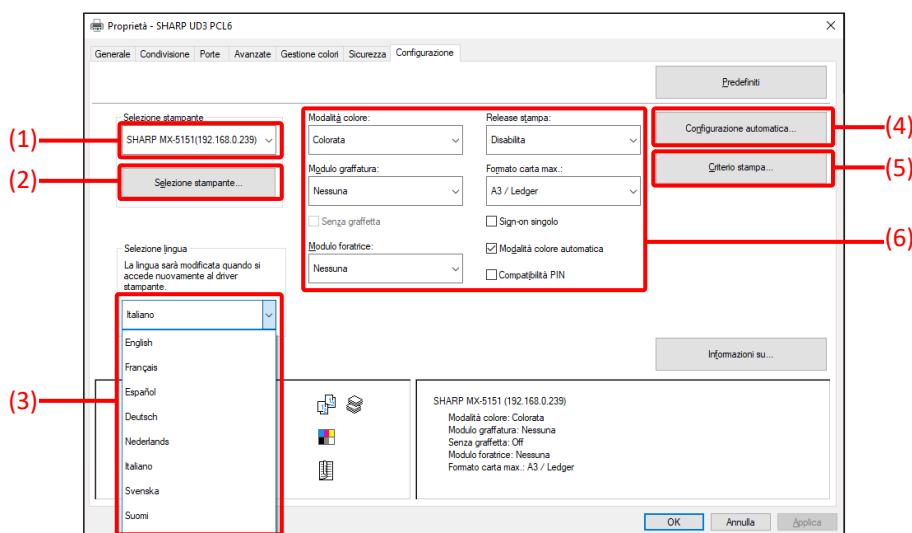


Fig. 1 Scheda [Configurazione] di SHARP UD3

(1) Nome stampante (Indirizzo IP)

Viene visualizzato il nome stampante (Indirizzo IP). È possibile impostare una stampante predefinita dall’elenco delle stampanti registrate.

(2) Pulsante “Selezione stampante”

Viene visualizzata la schermata Selezione stampante. (Vedere la sezione successiva, “Schermata Selezione stampante”).

(3) Pulsante “Selezione lingua”

La lingua di visualizzazione in SHARP UD3 può essere impostata dall’elenco delle lingue supportate (nelle impostazioni predefinite, la visualizzazione è in inglese). Quando la lingua viene modificata, la scheda [Configurazione] di [Proprietà] di SHARP UD3, la schermata Selezione stampante e [Preferenze stampa] si riflettono nella lingua selezionata. Vedere 1-2 Software Requirements per le lingue supportate.

(4) Pulsante “Configurazione automatica”

Impostazioni di configurazione, come “Modalità colore”, “Modulo graffatura” e “Modulo foratrice” sono ottenute dalla MFP e applicate al driver.

(5) Pulsante “Criterio stampa”

“Release stampa”, “Archiviazione documenti”, “Autenticazione dell’utente”, “Utilizzare il nome di accesso Windows come ‘Nome di accesso’” e “Utilizzare il ‘Nome di accesso’ come ‘Nome utente’” possono sempre diventare efficaci.

(6) Sezione “Limitazione delle impostazioni di configurazione”

Le impostazioni di configurazione, come “Modalità colore”, “Modulo graffatura” e “Modulo foratrice” sono applicate manualmente al driver.

3-1-2 Schermata di Selezione stampante

La schermata Selezione stampante include la funzione di ricerca oppure nessuna funzione di ricerca. In caso di utilizzo delle impostazioni della stampante predefinita, la schermata Selezione stampante include la funzione di ricerca. Nell'altro caso, la schermata Selezione stampante non può includere la funzione di ricerca. Vedere 3-2-7 Access Authority per maggiori dettagli sull'impostazione della stampante predefinita.

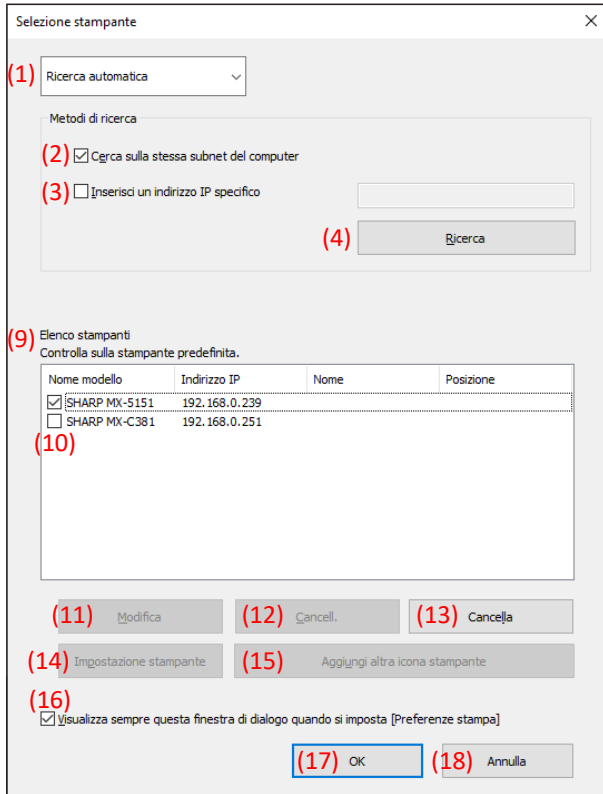


Fig. 2 Schermata Selezione stampante con funzione di ricerca
(Quando si seleziona [Ricerca automatica])

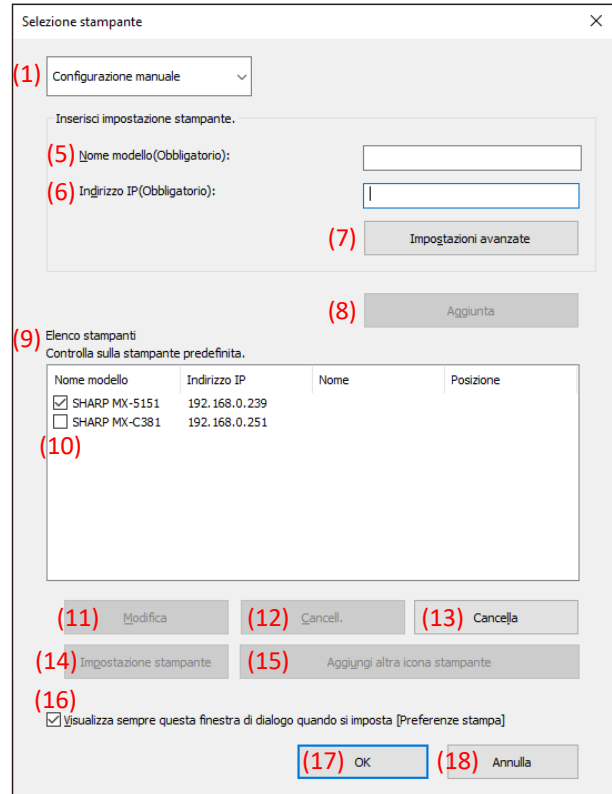


Fig. 3 Schermata Selezione stampante con funzione di ricerca
(Quando si seleziona [Configurazione manuale])

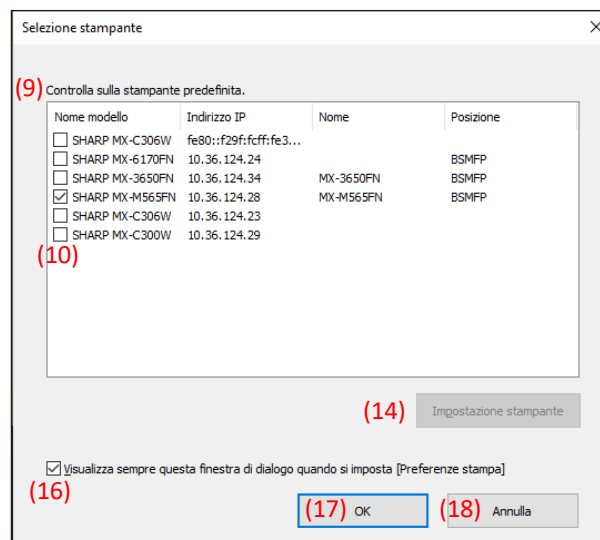


Fig. 4 Schermata Selezione stampante senza funzione di ricerca

- (1) Commutazione tra [Ricerca automatica]/[Configurazione manuale]**
Questo menu a discesa consente di commutare tra [Ricerca automatica] e [Configurazione manuale].
- (2) Cerca sulla stessa subnet del computer**
La ricerca stampante viene eseguita all'interno della stessa rete del PC.
- (3) Immettere un indirizzo IP specifico**
Immettere l'indirizzo IP della stampante da utilizzare.
- (4) Pulsante [Ricerca]**
La ricerca stampante viene eseguita in base alle condizioni impostate in (2) e (3) e viene visualizzata la schermata [Risultati della ricerca].

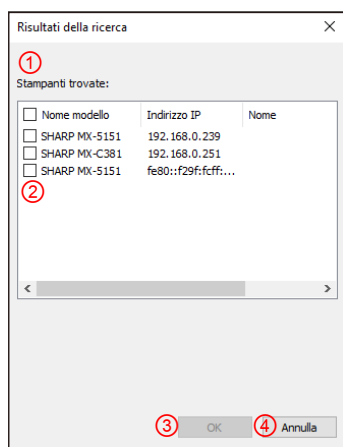


Fig. 5 Schermata Risultati della ricerca

- ① Schermata [Risultati della ricerca]**
Le stampanti trovate vengono visualizzate nella casella di riepilogo.
- ② Caselle di controllo di aggiunta stampante**
È possibile selezionare una stampante o stampanti da aggiungere utilizzando queste caselle di controllo. Per selezionare tutte le stampanti nell'elenco, utilizzare la casella di controllo superiore.
- ③ Pulsante [OK]**
Le stampanti selezionate vengono aggiunte e la finestra di dialogo viene chiusa.
- ④ Pulsante [Annulla]**
Le impostazioni correnti vengono annullate e la finestra di dialogo viene chiusa.
- (5) Nome modello**
L'utente può inserire manualmente il nome modello.
- (6) Indirizzo IP**
L'utente può inserire manualmente l'indirizzo IP della stampante.
- (7) Pulsante [Impostazioni avanzate]**
Viene visualizzata la finestra di dialogo [Impostazioni avanzate].

- (8) Pulsante [Aggiunta]**
La stampante con le informazioni immesse nei campi (5) e (6) verrà aggiunta all'elenco stampanti.
- (9) Schermata [Elenco stampanti]**
Le stampanti registrate vengono visualizzate nella casella di riepilogo.

OSSERVAZIONE:

In [Elenco stampanti], il numero di registrazioni delle stampanti deve essere 30 o meno. Quando sono registrate 31 o più stampanti, il funzionamento non è garantito.

- (10) Stampante predefinita**
Questa casella di controllo consente di impostare una stampante predefinita da [Elenco stampanti].
- (11) Pulsante [Modifica]**
Viene visualizzata la finestra di dialogo per modificare le stampanti selezionate. Selezionare una stampante che si desidera modificare per evidenziare la voce.
- (12) Pulsante [Cancell.]**
È possibile cancellare le stampanti selezionate con questo pulsante. Selezionare una stampante che si desidera cancellare per evidenziare la voce.
- (13) Pulsante [Cancella]**
Tutte le stampanti visualizzate in [Elenco stampanti] vengono cancellate.
- (14) Pulsante [Impostazione stampante]**
La pagina web della stampante selezionata (evidenziare la stampante selezionata) viene visualizzata come pagina web utilizzando il browser web.

(15) Pulsante [Aggiungi altra icona stampante]

Viene visualizzata la finestra di dialogo per aggiungere un'icona per la stampante selezionata. Selezionare una stampante per la quale si desidera aggiungere un'icona per evidenziare la voce.

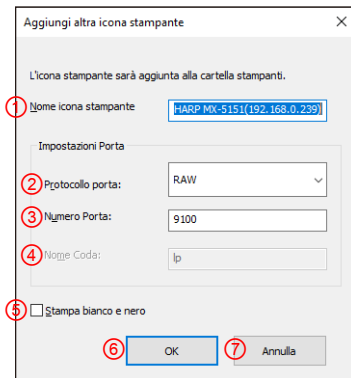


Fig. 6 Schermata Aggiungi altra icona stampante

① Nome icona stampante

Il nome icona stampante aggiunto alla cartella della stampante. Il nome predefinito è (SHARP "Nome modello" ("Indirizzo IP")).

② Protocollo porta

Selezionare "RAW" o "LPR". Per impostazione predefinita, è selezionato "RAW".

③ Numero Porta

Il valore predefinito per Numero Porta sarà 9100 nell'impostazione RAW. Questo valore può essere modificato a un altro numero porta valido come richiesto solo nell'impostazione RAW.

Il valore predefinito per Numero Porta sarà 515 nell'impostazione LPR. Questo valore può essere modificato a un altro numero porta valido come richiesto nell'impostazione LPR.

④ Nome Coda

Il valore predefinito per Nome Coda sarà "lp" nell'impostazione LPR. Questo valore può essere modificato a un altro nome coda valido come richiesto nell'impostazione LPR. Questo valore non può essere modificato a un altro nome coda valido come richiesto nell'impostazione RAW.

⑤ Stampa bianco e nero

L'interfaccia utente del driver diventa l'interfaccia utente bianco e nero.

⑥ Pulsante [OK]

L'icona della stampante viene aggiunta alla cartella della stampante e la finestra di dialogo viene chiusa.

⑦ Pulsante [Annulla]

Le impostazioni correnti vengono annullate e la finestra di dialogo viene chiusa.

(16) Visualizza sempre questa finestra di dialogo quando si imposta [Preferenze stampa]

Questa casella di controllo serve per l'impostazione di questa finestra di dialogo da visualizzare sempre facendo clic su [Preferenze stampa].

(17) Pulsante [OK]

Le impostazioni correnti vengono salvate e la finestra di dialogo viene chiusa.

OSSERVAZIONE:

Quando viene visualizzata la schermata di Selezione stampante dalla scheda [Configurazione], le impostazioni non verranno salvate premendo il pulsante "OK" di (17). È necessario premere il pulsante "OK" o "Applica" sulla scheda [Configurazione] per salvare le impostazioni.

(18) Pulsante [Annulla]

Le impostazioni correnti vengono annullate e la finestra di dialogo viene chiusa.

3-1-3 Schermata Impostazioni avanzate

Impostazioni avanzate

Inserisci impostazione stampante.

(1) Nome modello (Obbligatorio):

(2) Indirizzo IP (Obbligatorio):

(3) Nome:

(4) Posizione:

Impostazioni Porta

(5) Protocollo porta: RAW

Numero Porta: (6) 9100

Nome Coda: (7) lp

(8) Stampa bianco e nero

(9) OK (10) Annulla

(1) Nome modello

Nome modello per la stampante da aggiungere manualmente.

(2) Indirizzo IP

Indirizzo IP per la stampante da aggiungere manualmente.

(3) Nome

Nome per la stampante da aggiungere manualmente.

(4) Posizione

Posizione per la stampante da aggiungere manualmente.

(5) Impostazione porta

È necessario selezionare il pulsante di opzione RAW o LPR. La selezione predefinita è RAW.

(6) Numero Porta

Il valore predefinito per Numero Porta sarà 9100 nell'impostazione RAW. Questo valore può essere modificato a un altro numero porta valido come richiesto solo nell'impostazione RAW. Il valore predefinito per Numero Porta sarà 515 nell'impostazione LPR.

(7) Nome Coda

Il valore predefinito per Nome Coda sarà "lp" nell'impostazione LPR. Questo valore può essere modificato a un altro nome coda valido come richiesto nell'impostazione LPR.

(8) Stampa bianco e nero

L'interfaccia utente del driver diventa l'interfaccia utente bianco e nero.

(9) Pulsante [OK]

Le impostazioni correnti vengono salvate e la finestra di dialogo viene chiusa.

(10) Pulsante [Annulla]

Le impostazioni correnti vengono annullate e la finestra di dialogo viene chiusa.

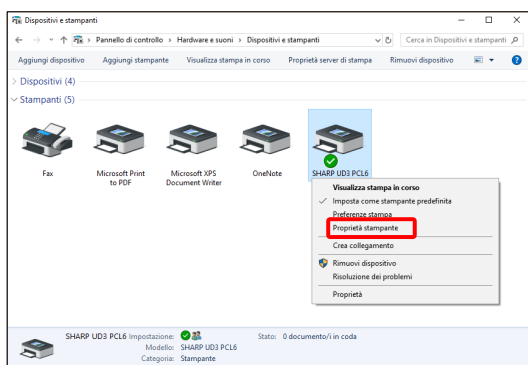
3-2 Funzionamento di base di SHARP UD3

3-2-1 Cambio della lingua **Solo Modalità potenziata**

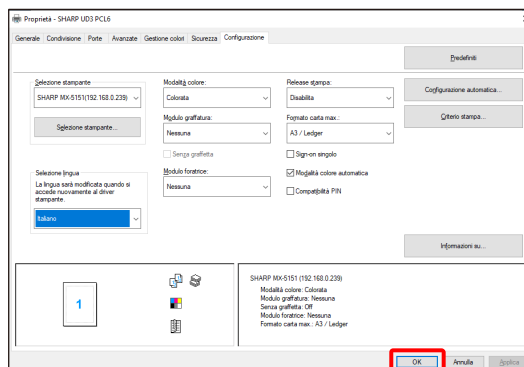
In SHARP UD3, la lingua di visualizzazione può essere cambiata. Vedere 1-2 Requisiti software per le lingue supportate.

Passaggi

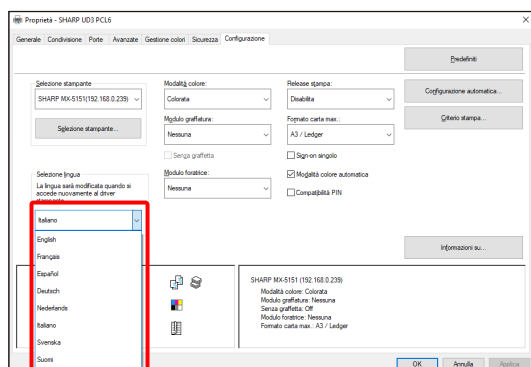
1. Aprire [Dispositivi e stampanti] nel pannello di controllo e aprire [Proprietà stampante] di SHARP UD3.



3. Fare clic sul pulsante [OK] per riflettere le impostazioni. (La modifica della lingua si rifletterà quando SHARP UD3 verrà visualizzato nuovamente.)



2. Nella scheda [Configurazione] di SHARP UD3, fare clic sull'elenco a discesa di [Selezione lingua] e selezionare una lingua visualizzata.



Ora, il cambio della lingua è stato completato.

PROMEMORIA:

Nelle [Proprietà] di SHARP UD3, solo la scheda [Configurazione] riflette la lingua selezionata. Altre schede sono descritte in base alla lingua supportata dal sistema operativo Windows.

3-2-2 Configurazione di una stampante di uscita (predefinita)

Solo Modalità potenziata

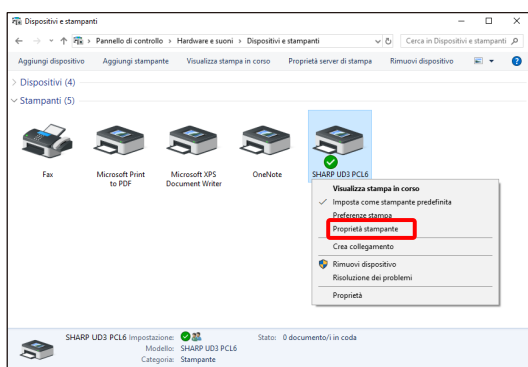
Una stampante predefinita deve essere configurata dopo l'installazione. Alcuni utenti non possono configurare una stampante predefinita a seconda dei loro livelli di autorizzazione. Vedere 3-2-7 Access Authority per maggiori dettagli.

OSSERVAZIONE:

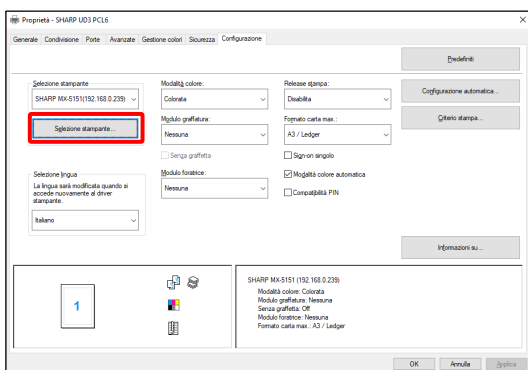
In un ambiente Server-Client, questa configurazione deve essere eseguita sul PC server prima che SHARP UD3 sia installato sui rispettivi PC client, mentre in un ambiente autonomo, deve essere eseguita dall'utente che ha la [Gestione stampanti] prima di utilizzare SHARP UD3.

Passaggi

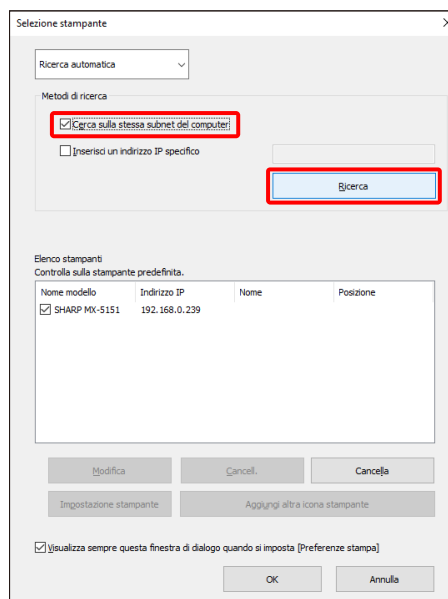
1. Aprire [Dispositivi e stampanti] nel pannello di controllo e aprire [Proprietà stampante] di SHARP UD3.



2. Nella scheda [Configurazione] di SHARP UD3, fare clic sul pulsante [Selezione stampante].



3. Dopo aver aperto la finestra di dialogo Selezione stampante, selezionare [Cerca sulla stessa subnet del computer] e fare clic sul pulsante [Ricerca]. La ricerca avrà inizio.



PROMEMORIA:

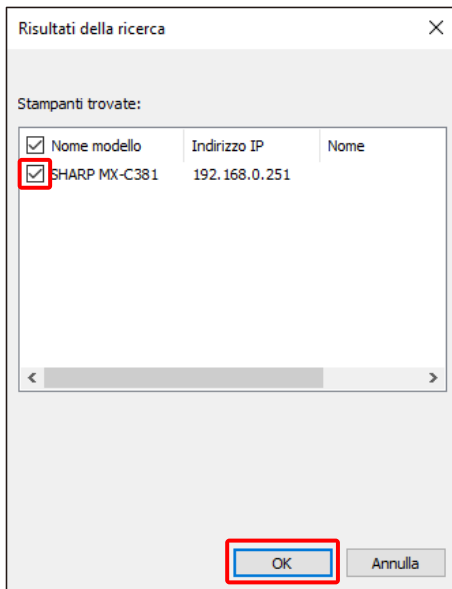
Se si desidera specificare direttamente una stampante da utilizzare, commutare [Ricerca automatica] a [Configurazione manuale] con il menu a discesa superiore, immettere [Nome modello] e [Indirizzo IP], quindi fare clic sul pulsante [Aggiunta].

PROMEMORIA:

Nel passaggio 2, facendo clic su [Preferenze] della scheda [Generale] si ottiene lo stesso effetto di quando si seleziona [Visualizza sempre questa finestra di dialogo] quando si imposta [Preferenze stampa] di (16) della sezione 3-1-2.

4. Le stampanti trovate verranno visualizzate in “Stampanti trovate”.

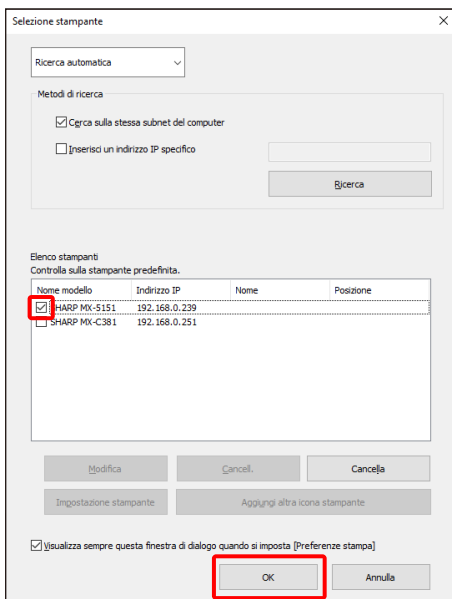
Selezionare la casella di controllo per la stampante da utilizzare e fare clic sul pulsante [OK].



OSSERVAZIONE:

In [Elenco stampanti], il numero di registrazioni delle stampanti deve essere 30 o meno. Quando sono registrate 31 o più stampanti, il funzionamento non è garantito.

5. Selezionare la casella della stampante da impostare come stampante predefinita e fare clic sul pulsante [OK].

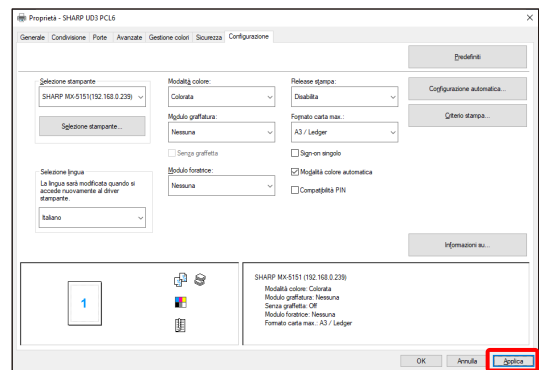


PROMEMORIA:

Quando la schermata di Selezione stampante viene visualizzata da [Preferenze stampa], le informazioni sull’opzione della struttura principale vengono acquisite automaticamente facendo clic sul pulsante [OK] della schermata di Selezione stampante.

Quando viene visualizzata la schermata di Selezione stampante dalla scheda [Configurazione], le informazioni sulla configurazione vengono acquisite automaticamente facendo clic sul pulsante [Applica] al passaggio 6.

6. Fare clic sul pulsante [Applica] per applicare l’impostazione.

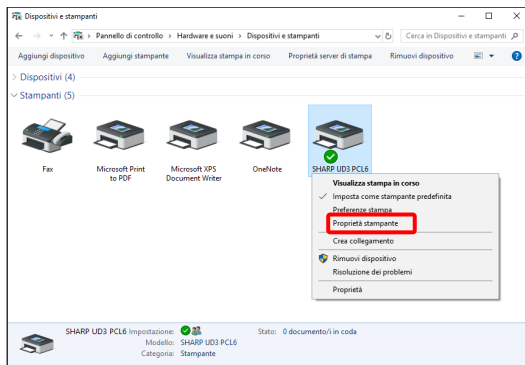


Ora, la configurazione della stampante predefinita è stata completata.

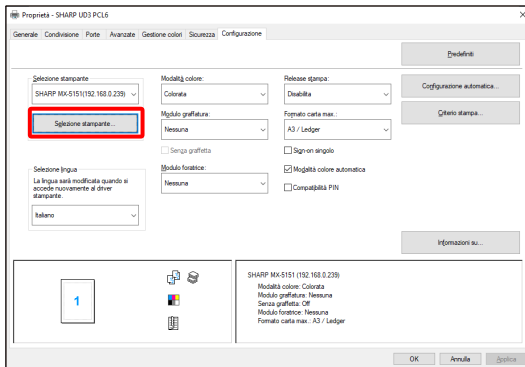
Una stampante predefinita può essere cambiata dopo l'installazione. Alcuni utenti non possono cambiare una stampante predefinita a seconda dei loro livelli di autorizzazione. Vedere 3-2-7 Access Authority per maggiori dettagli.

Passaggi

1. Aprire [Dispositivi e stampanti] nel pannello di controllo e aprire [Proprietà stampante] di SHARP UD3.

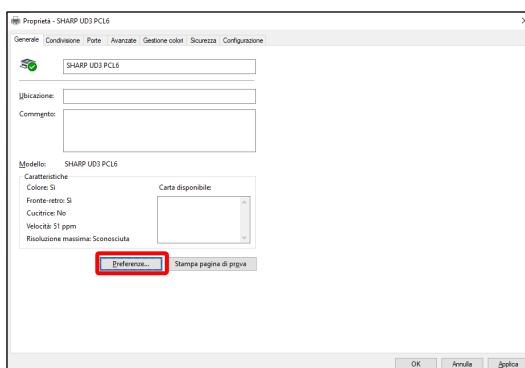


2. Nella scheda [Configurazione] delle [Proprietà] di SHARP UD3, fare clic sul pulsante [Selezione stampante].



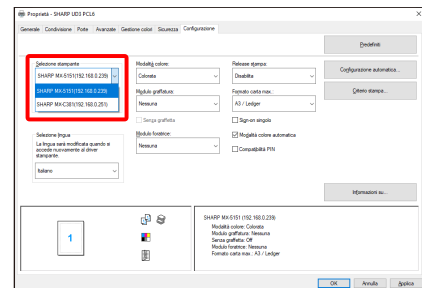
PROMEMORIA:

Nel passaggio 2, facendo clic su [Preferenze] della scheda [Generale] si ottiene lo stesso effetto di quando si seleziona [Visualizza sempre questa finestra di dialogo] quando si imposta [Preferenze stampa] di (16) della sezione 3-1-2.

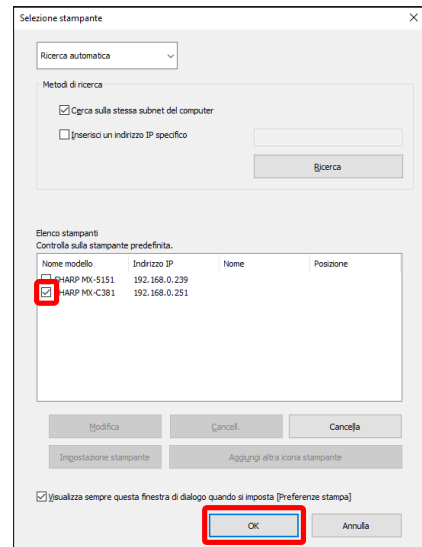


PROMEMORIA:

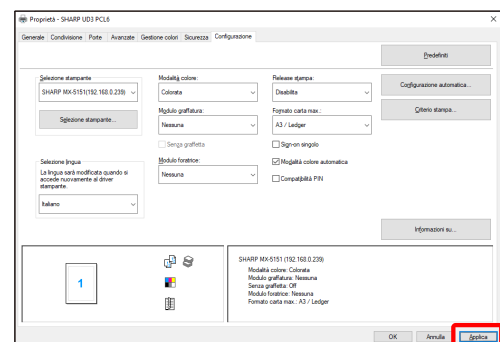
La stampante predefinita può anche essere cambiata dall'elenco a discesa che mostra la stampante predefinita corrente. Per fare ciò, selezionare una stampante predefinita dall'elenco a discesa e fare clic sul pulsante [Applica] per applicare l'impostazione. Le stampanti di [Elenco stampanti] vengono visualizzate nell'elenco a discesa.



3. Selezionare la stampante da utilizzare come stampante predefinita in [Elenco stampanti] e fare clic sul pulsante [OK].



4. Fare clic sul pulsante [Applica] per riflettere l'impostazione.



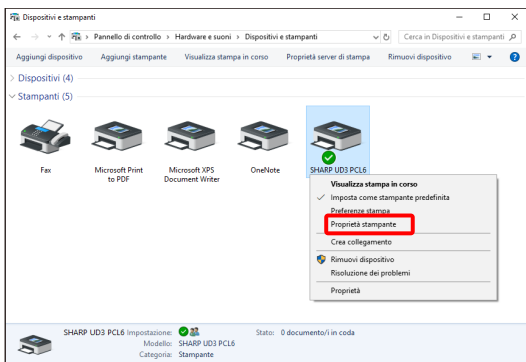
Ora, il cambiamento è stato effettuato.

3-2-4 Aggiunta manuale Solo Modalità potenziata

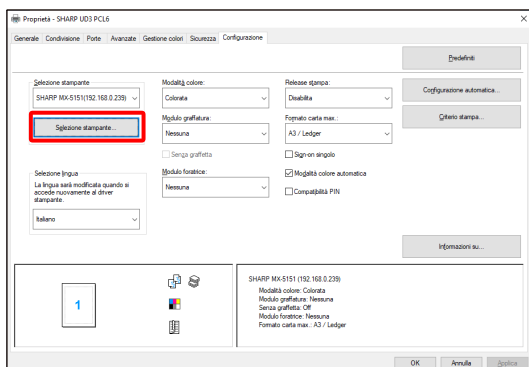
In 3-2-2, le stampanti vengono scoperte automaticamente mediante i metodi di ricerca, ma è possibile aggiungere la stampante manualmente con il seguente metodo.

Passaggi

1. Aprire [Dispositivi e stampanti] nel pannello di controllo e aprire [Proprietà stampante] di SHARP UD3.

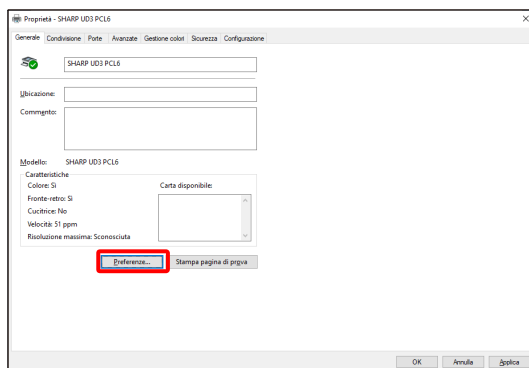


2. Nella scheda [Configurazione] delle [Proprietà] di SHARP UD3, fare clic sul pulsante [Selezione stampante].

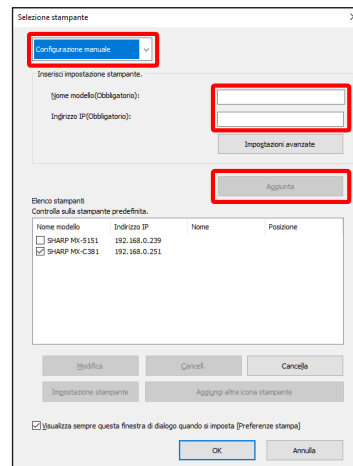


PROMEMORIA:

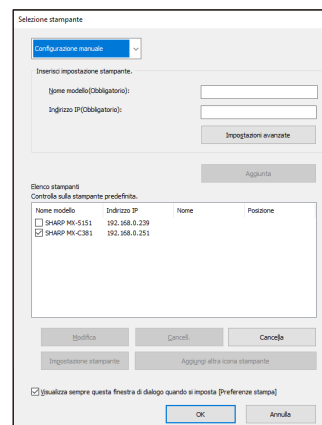
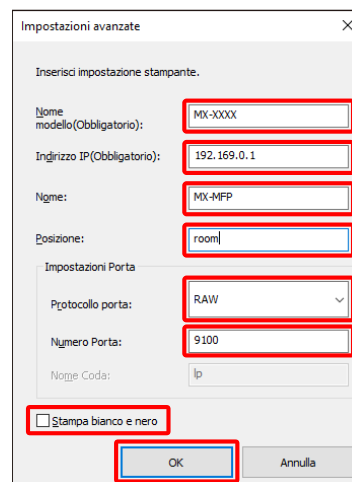
Nel passaggio 2, facendo clic su [Preferenze] della scheda [Generale] si ottiene lo stesso effetto di quando si seleziona [Visualizza sempre questa finestra di dialogo] quando si imposta [Preferenze stampa] di (16) della sezione 3-1-2.



3. Commutare [Ricerca automatica] a [Configurazione manuale] con il menu a discesa superiore e immettere [Nome modello] e [Indirizzo IP], quindi fare clic sul pulsante [Aggiunta].



4. Aprire la schermata [Impostazioni avanzate], se necessario, immettere le impostazioni stampante, quindi fare clic sul pulsante [OK].



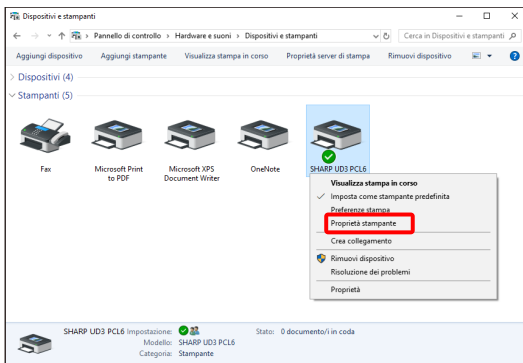
Ora, l'aggiunta manuale è stata completata.

3-2-5 Aggiungi altra icona stampante Solo Modalità potenziata

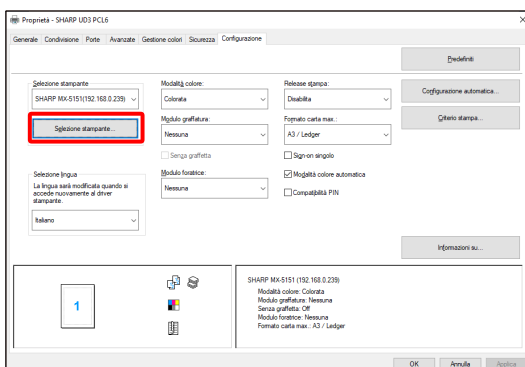
In 3-2-2, è possibile selezionare la stampante da [Elenco stampanti] e creare un'altra icona stampante (copia di SHARP UD3) come stampante predefinita.

Passaggio

1. Aprire [Dispositivi e stampanti] nel pannello di controllo e aprire [Proprietà stampante] di SHARP UD3.

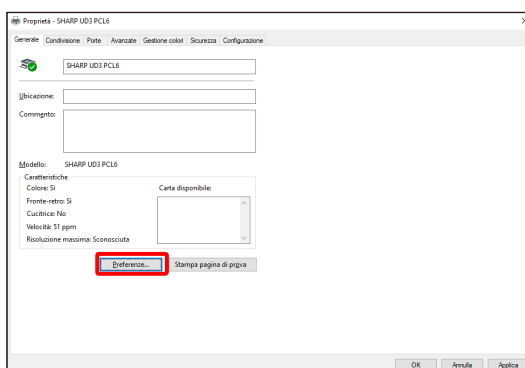


2. Nella scheda [Configurazione] delle [Proprietà] di SHARP UD3, fare clic sul pulsante [Selezione stampante].

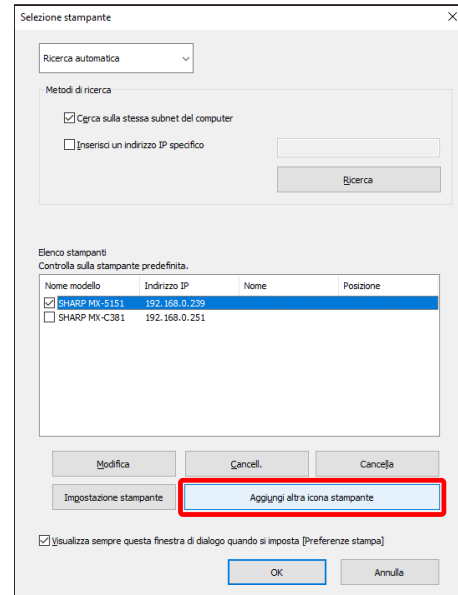


PROMEMORIA:

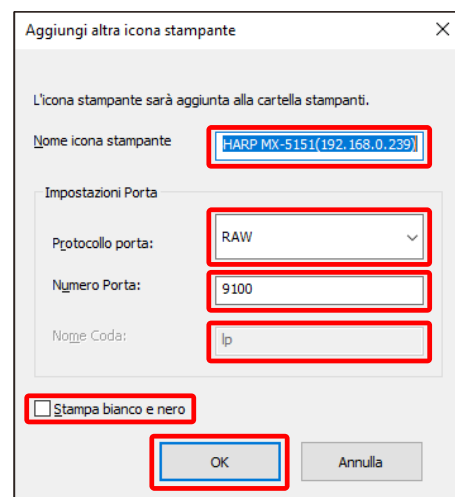
Nel passaggio 2, facendo clic su [Preferenze] della scheda [Generale] si ottiene lo stesso effetto di quando si seleziona [Visualizza sempre questa finestra di dialogo] quando si imposta [Preferenze stampa] di (16) della sezione 3-1-2.



3. Selezionare la stampante da [Elenco stampanti], quindi fare clic sul pulsante [Aggiungi altra icona stampante].



4. Regolare le impostazioni stampante come necessario, quindi fare clic sul pulsante [OK].



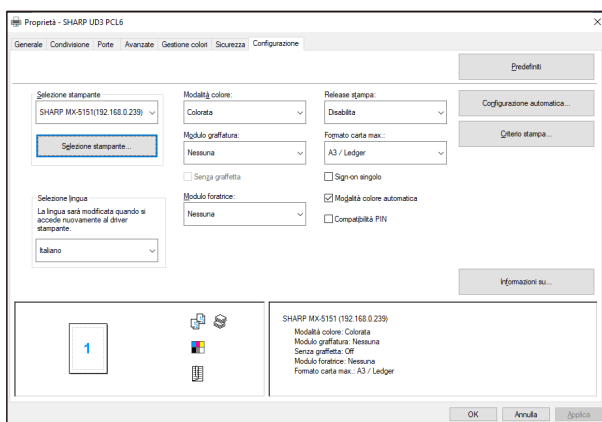
Ora, Aggiungi altra icona stampante è stato completato.

3-2-6 Modalità avanzata/Modalità base

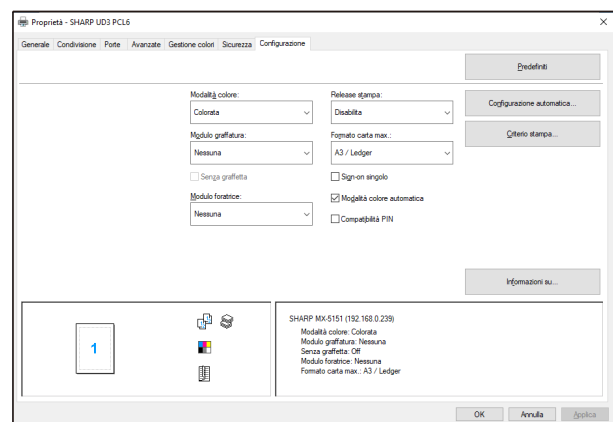
SHARP UD3 ha 2 modalità, che sono la Modalità avanzata e la Modalità base. La differenza tra queste è illustrata di seguito. Nel caso della Modalità base, l'impostazione stampante e l'impostazione della lingua vengono impostate nel processo di installazione.

Pertanto, queste impostazioni non vengono visualizzate sul driver.

Ciascuna funzione	Modalità potenziata	Modalità base
Selezione stampante	Sì	No
Cambio della lingua	Sì	No
Criterio stampa	Sì	Sì
Aggiornamento configurazione	Sì	Sì
Modalità colore	Sì	Sì
Modulo graffatura	Sì	Sì
Senza graffetta	Sì	Sì
Modulo foratrice	Sì	Sì
Formato carta max.	Sì	Sì
Release stampa	Sì	Sì
Sign-on singolo	Sì	Sì
Modalità colore automatica	Sì	Sì
Compatibilità PIN	Sì	Sì



Schermata [Configurazione] della Modalità avanzata



Schermata [Configurazione] della Modalità base

OSSERVAZIONE:

La Modalità avanzata e la Modalità base non possono coesistere. Viene applicato il tipo di installazione che è stato utilizzato per ultimo.

Per esempio, se il driver è stato installato in Modalità base e quindi reinstallato in Modalità avanzata, vengono applicate le impostazioni specificate nella Modalità avanzata.

3-2-7 Autorità di accesso

Alcuni utenti non possono utilizzare la funzione seguente a seconda dei loro livelli di autorizzazione.

	Ambiente Server/Client			
	Server (Sistema operativo server)			
Autorità dell'utente	Amministratore/Gruppo Amministratori		Utenti esperti/Gruppo Utenti	
Autorizzazione	"Stampanti gestite"		"Stampanti gestite"	
	Autorizzato	Non autorizzato	Autorizzato	Non autorizzato
(1) Ricerca automatica	Sì*1	No	No	No
(2) Configurazione di una stampante di uscita	Sì	No	Sì	No
(3) Cambio della lingua	Sì	Sì	Sì	Sì
(4) Aggiunta manuale	Sì*1	No	No	No
(5) Aggiungi altra icona stampante	Sì*1	No	No	No

*1 Viene applicato solo a un utente che ha installato SHARP UD3 (gli altri utenti non dispongono dell'autorizzazione).

	Ambiente Server/Client			
	Server (sistema operativo non server)			
Autorità dell'utente	Amministratore/Gruppo Amministratori		Utenti esperti/Gruppo Utenti	
Autorizzazione	"Stampanti gestite"		"Stampanti gestite"	
	Autorizzato	Non autorizzato	Autorizzato	Non autorizzato
(1) Ricerca automatica	Sì	No	Sì	No
(2) Configurazione di una stampante di uscita	Sì	No	Sì	No
(3) Cambio della lingua	Sì	Sì	Sì	Sì
(4) Aggiunta manuale	Sì	No	Sì	No
(5) Aggiungi altra icona stampante	Sì	No	Sì	No

	Ambiente Server/Client			
	Client			
Autorità dell'utente	Amministratore/Gruppo Amministratori		Utenti esperti/Gruppo Utenti	
Autorizzazione	"Stampanti gestite"		"Stampanti gestite"	
	Autorizzato	Non autorizzato	Autorizzato	Non autorizzato
(1) Ricerca automatica	No	No	No	No
(2) Configurazione di una stampante di uscita	No	No	No	No
(3) Cambio della lingua	Sì	Sì	Sì	Sì
(4) Aggiunta manuale	No	No	No	No
(5) Aggiungi altra icona stampante	No	No	No	No

	Autonomo (sistema operativo server)			
Autorità dell'utente	Amministratore/Gruppo Amministratori		Utenti esperti/Gruppo Utenti	
Autorizzazione	"Stampanti gestite"		"Stampanti gestite"	
	Autorizzato	Non autorizzato	Autorizzato	Non autorizzato
(1) Ricerca automatica	Sì*1	No	No	No
(2) Configurazione di una stampante di uscita	Sì	No	Sì	No
(3) Cambio della lingua	Sì	Sì	Sì	Sì
(4) Aggiunta manuale	Sì*1	No	No	No
(5) Aggiungi altra icona stampante	Sì*1	No	No	No

*1 Viene applicato solo a un utente che ha installato SHARP UD3 (gli altri utenti non dispongono dell'autorizzazione).

	Autonomo (sistema operativo non server)			
Autorità dell'utente	Amministratore/Gruppo Amministratori		Utenti esperti/Gruppo Utenti	
Autorizzazione	"Stampanti gestite"		"Stampanti gestite"	
	Autorizzato	Non autorizzato	Autorizzato	Non autorizzato
(1) Ricerca automatica	Sì	No	Sì	No
(2) Configurazione di una stampante di uscita	Sì	No	Sì	No
(3) Cambio della lingua	Sì	Sì	Sì	Sì
(4) Aggiunta manuale	Sì	No	Sì	No
(5) Aggiungi altra icona stampante	Sì	No	Sì	No

3-2-7-1 Configurazione dell'autorità di accesso

OSSERVAZIONE:

Nel caso in cui entrambi i tipi di utenti con/senza autorizzazione di [Gestione della stampante] siano mescolati insieme, alcuni dati potrebbero non essere stampati sulla stampante di destinazione. Si consiglia di consentire [Gestione della stampante] per tutti gli utenti o di annullare il segno di spunta sul permesso per tutti gli utenti.

◆ Ambiente Server-Client

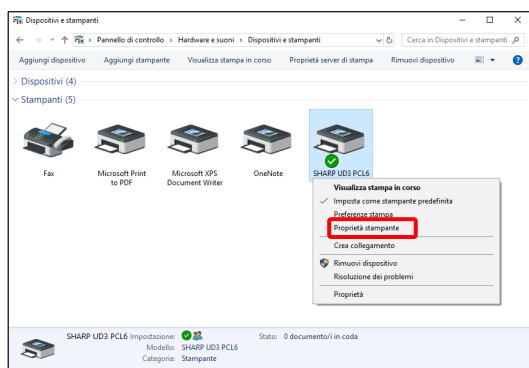
Solo il PC server può impostare/modificare la stampante predefinita.

L'utente del PC client non può modificare il valore predefinito.

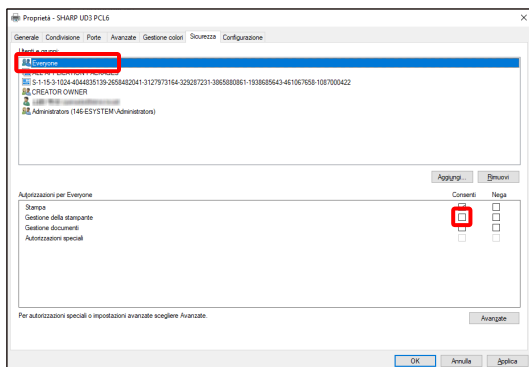
In ambiente Server-Client, è necessario impostare i seguenti passaggi.

Passaggi

1. Aprire [Dispositivi e stampanti] nel pannello di controllo e aprire [Proprietà stampante] di SHARP UD3.



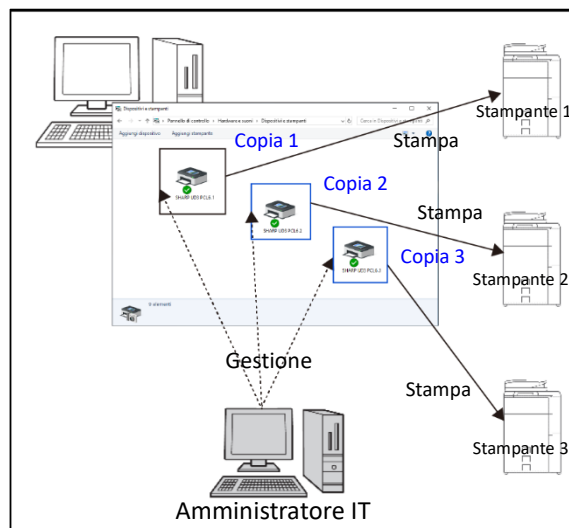
2. Deselezionare [Consenti] di [Gestione della stampante] per tutti gli utenti client (Tutti) sulla scheda [Sicurezza] di [Proprietà] di SHARP UD3.



PROMEMORIA:

Quando si utilizzano due o più stampanti, installare SHARP UD3 più volte sul server e impostare la stampante predefinita per ciascuno SHARP UD3.

Nota: anche se SHARP UD3 è installato più volte, vengono solo aggiunte le icone della stampante e deve essere gestito solo SHARP UD3. Pertanto, il tempo e gli sforzi per la manutenzione dei driver non aumentano con l'installazione multipla.



- Per installare SHARP UD3 più volte:

Vedere e seguire la sezione 3-2-5 per la creazione di un'altra icona della stampante.

⇒ Dopo l'installazione di SHARP UD3 più volte, è possibile gestire le stampanti per gruppo o per utente impostando l'autorizzazione di accesso per ciascuno SHARP UD3. Vedere la sezione successiva "Gestione stampante per gruppo o per utente".

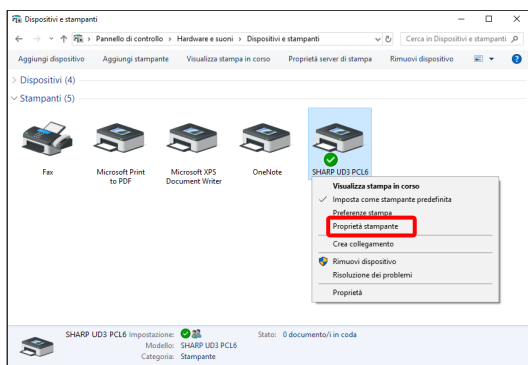
Gestione stampante per gruppo o per utente

Questa gestione stampante viene applicata quando è necessario impostare l'accesso alla stampante per gruppo o per utente.

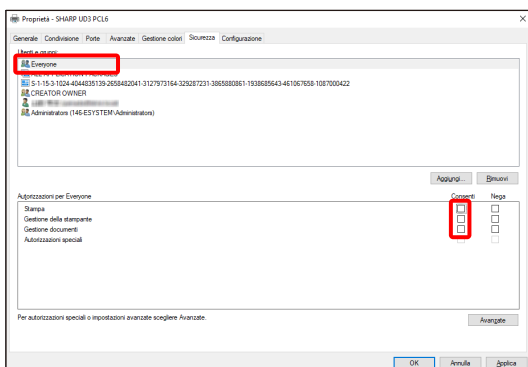
Passaggi

1. Installare SHARP UD3 secondo i passaggi descritti in 2-2 e 3-2-2, quindi registrare le stampanti da utilizzare e impostare una stampante predefinita.

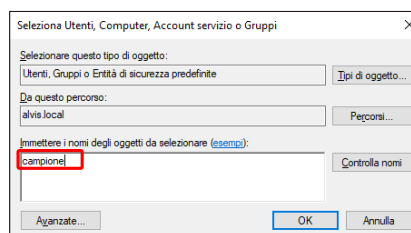
2. Aprire [Dispositivi e stampanti] nel pannello di controllo e aprire [Proprietà stampante] di SHARP UD3.



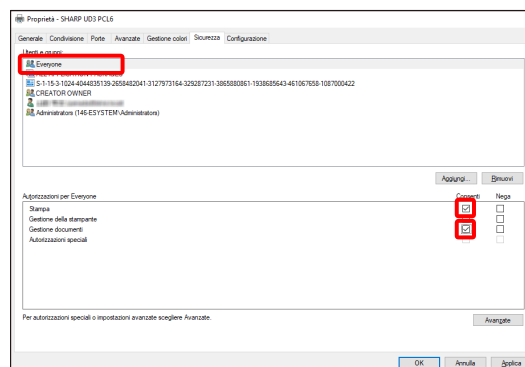
3. Deselezionare [Consenti] di [Stampa] [Gestione della stampante] e [Gestione documenti] per tutti gli utenti client (Tutti) sulla scheda [Sicurezza] di [Proprietà] di SHARP UD3.



4. Nella scheda Sicurezza, fare clic sul pulsante [Aggiunta] di [Utenti e gruppi] per registrare un utente da autorizzare.



5. Selezionare [Consenti] di [Stampa], [Gestione documenti] per gli utenti aggiunti al passaggio 4 nella scheda Sicurezza.



6. Per applicare la stessa gestione stampante a più gruppi o utenti, vedere e seguire la sezione 3-2-5 per la creazione di un'altra icona della stampante.

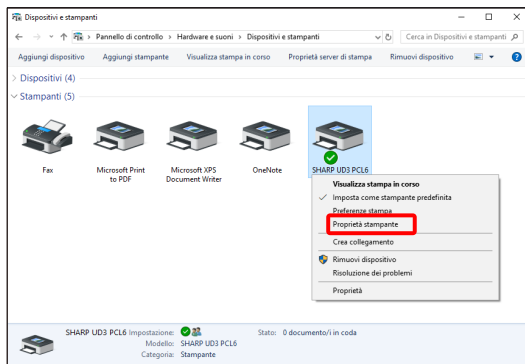
◆ Ambiente autonomo

Consentire la modifica della stampante predefinita da parte di tutti gli utenti

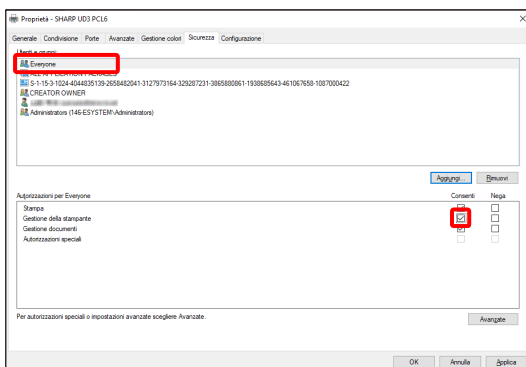
Concedendo l'autorizzazione alla gestione stampante a tutti gli utenti che hanno effettuato l'accesso, i rispettivi utenti possono modificare la stampante predefinita.

Passaggi

1. Aprire [Dispositivi e stampanti] nel pannello di controllo e aprire [Proprietà stampante] di SHARP UD3.



2. Impostare [Gestione della stampante] di tutti gli utenti di accesso (Tutti) su [Consenti] sulla scheda [Sicurezza] di [Proprietà] di SHARP UD3.

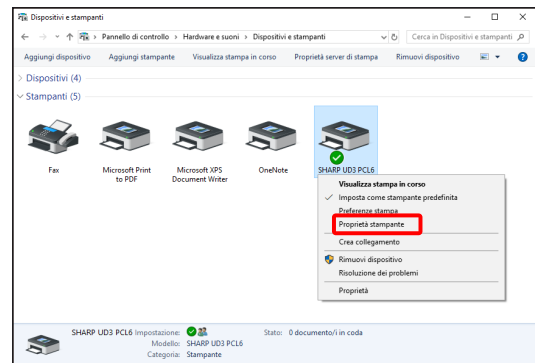


Vietare la modifica della stampante predefinita da parte di tutti gli utenti

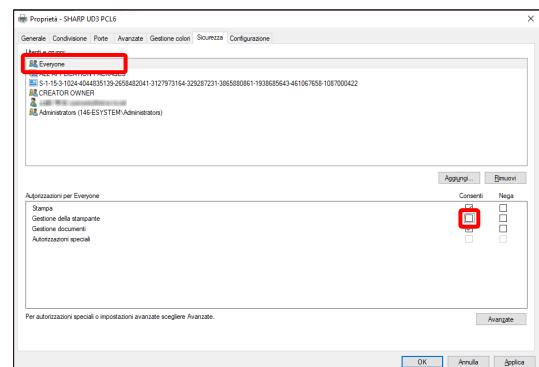
Solo l'amministratore della stampante può impostare/modificare la stampante predefinita. Ciascun utente può solo stampare sulla stampante predefinita impostata dall'amministratore della stampante. (Questa è l'impostazione predefinita.)

Passaggi

1. Aprire [Dispositivi e stampanti] nel pannello di controllo e aprire [Proprietà stampante] di SHARP UD3.



2. Deselezionare [Consenti] di [Gestione della stampante] per tutti gli utenti di accesso (Tutti) sulla scheda [Sicurezza] di [Proprietà] di SHARP UD3.



4 Funzioni della stampante

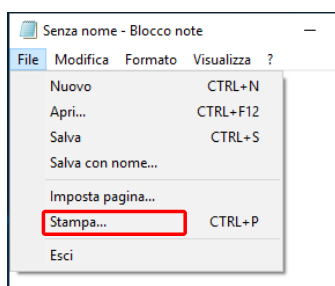
4-1 Stampa da Windows

4-1-1 Procedura di stampa di base

Nell'esempio seguente viene illustrato come stampare un documento da "Notepad", che è un programma standard degli accessori di Windows.

Passaggi

1. Selezionare [Stampa] dal menu [File] di WordPad.



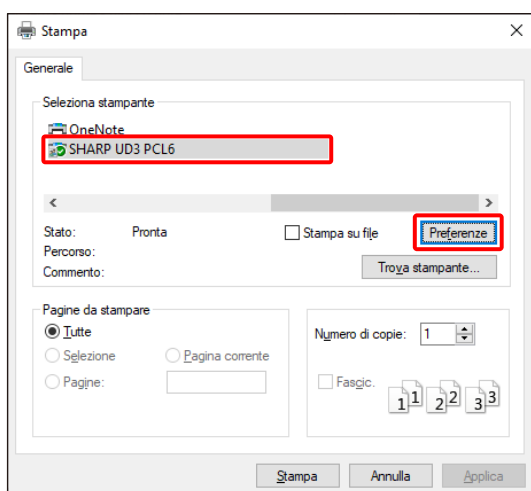
Il menu utilizzato per eseguire la stampa potrebbe variare a seconda dell'applicazione software.

2. Aprire la finestra delle proprietà del driver della stampante.

(1) Selezionare il driver della stampante della macchina di destinazione.

- Se i driver della stampante vengono visualizzati come icone, fare clic sull'icona del driver della stampante da utilizzare.
- Se i driver della stampante appaiono sotto forma di elenco, selezionare dall'elenco il nome del driver della stampante da utilizzare.

(2) Fare clic sul pulsante [Preferenze].



Il pulsante utilizzato per aprire la finestra delle proprietà del driver della stampante (in genere [Proprietà] o [Preferenze stampa]) può variare a seconda dell'applicazione software.

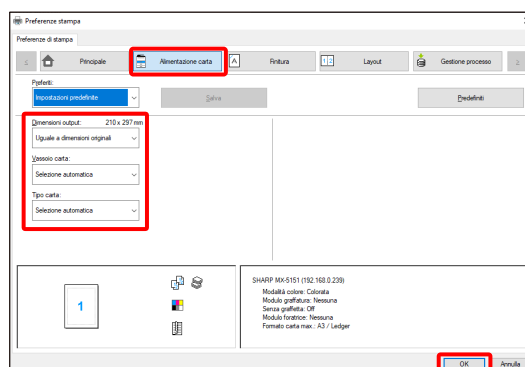
3. Selezionare le impostazioni di stampa.

(1) Fare clic sulla scheda [Alimentazione carta].

(2) Selezionare il formato di uscita.

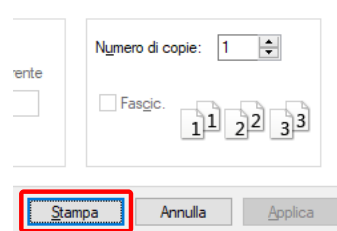
- Per selezionare le impostazioni di un'altra scheda, fare clic sulla scheda desiderata, quindi selezionare le impostazioni.

(3) Fare clic sul pulsante [OK].



4. Fare clic sul pulsante [Stampa].

La stampa ha inizio.



4-1-2 Stampa quando è abilitata la funzione di autenticazione dell'utente

Quando la funzione di autenticazione dell'utente è abilitata nelle impostazioni di sistema della macchina (amministratore), le informazioni utente (nome di accesso, password, ecc.) devono essere immesse nella finestra delle proprietà del driver della stampante prima di poter stampare. Le informazioni che devono essere immesse variano a seconda del metodo di autenticazione utilizzato, quindi controllare con l'amministratore della macchina prima di stampare.

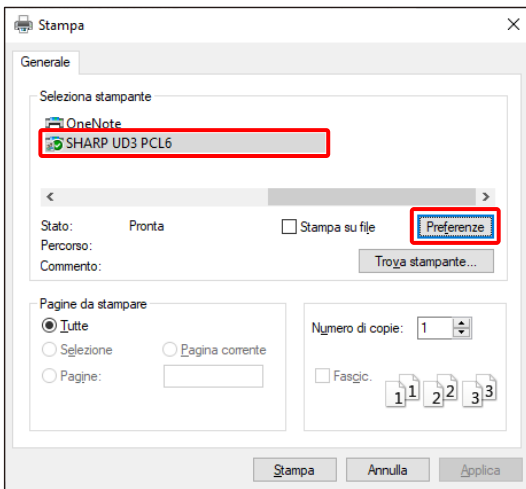
Passaggi

1. Selezionare [Stampa] dal menu [File] di WordPad.

Aprire la finestra delle proprietà del driver della stampante dalla finestra di stampa dell'applicazione software.

(1) Selezionare il driver della stampante della macchina.

(2) Fare clic sul pulsante [Preferenze].



Il pulsante utilizzato per aprire la finestra delle proprietà del driver della stampante (in genere [Proprietà] o [Preferenze stampa]) può variare a seconda dell'applicazione software.

2. Immettere il nome di accesso e la password.

(1) Fare clic sulla scheda [Gestione processo].

(2) Inserire le proprie informazioni utente.

- Quando l'autenticazione avviene tramite il nome di accesso

Selezionare [Nome di accesso] e immettere il nome di accesso.

- Quando l'autenticazione avviene tramite nome di accesso/password

Selezionare [Nome di accesso] e [Password], quindi immettere il nome di accesso e la password.

Immettere da 1 a 32 caratteri per la password.

- Quando l'autenticazione avviene mediante numero utente

Selezionare [Numero utente] e immettere un numero utente (da 5 a 8 cifre).

- Quando la destinazione di autenticazione della macchina è una Directory attiva, è possibile selezionare [Sign-on singolo].

(3) Quando necessario, immettere il nome utente e il nome del lavoro.

- Nome utente

Fare clic sulla casella di controllo [Nome utente]

e immettere il nome utente (massimo 32 caratteri). Il nome utente immesso verrà visualizzato nella parte superiore del pannello operativo. Se non si immette un nome utente, verrà visualizzato il nome di accesso al computer.

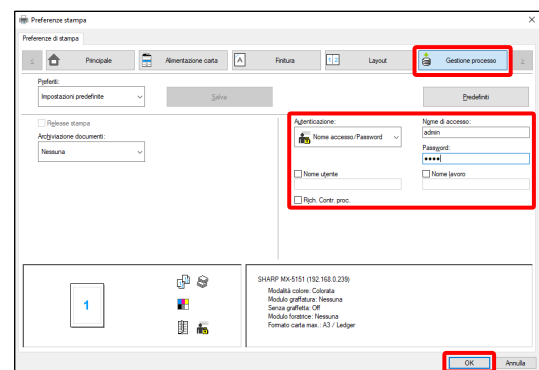
- Nome lavoro

Fare clic sulla casella di controllo [Nome lavoro]

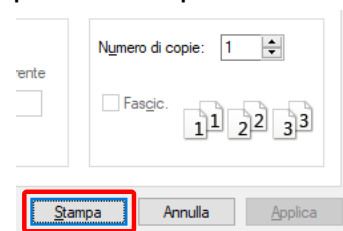
e immettere un nome lavoro (massimo 80 caratteri). Il nome lavoro immesso verrà visualizzato nella parte superiore del pannello operativo come nome file. Se non si immette alcun nome lavoro, verrà visualizzato il nome file impostato nell'applicazione software.

(4) Fare clic sul pulsante [OK].

Per fare apparire una finestra di conferma prima dell'avvio della stampa, selezionare la casella di controllo [Rich. Contr. proc.] in modo che appaia un segno di spunta .



3. Avviare il processo di stampa.



4-2 FUNZIONI USATE FREQUENTEMENTE

Questa sezione illustra le funzioni usate di frequente.

Le spiegazioni presuppongono che il formato della carta e altre impostazioni di base siano già stati selezionati. Per la procedura di base per la stampa e i passaggi per l'apertura della finestra delle proprietà del driver della stampante, vedere la sezione (16) Visualizza sempre questa finestra di dialogo quando si imposta [Preferenze stampa].

4-2-1 SELEZIONE DELLA MODALITÀ COLORE

Questa sezione spiega come selezionare la modalità colore nella finestra delle proprietà del driver della stampante. Per la modalità colore, sono disponibili le tre selezioni descritte di seguito. Visualizza "Automatico" quando l'impostazione [Modalità colore automatica] è abilitata nella scheda [Configurazione].

Automatico: Dopo avere determinato automaticamente se ciascuna pagina è a colori o in bianco e nero, la macchina stampa la pagina di conseguenza. Le pagine contenenti colori diversi da bianco e nero vengono stampate usando il toner giallo (Y), magenta (M), ciano (C) e nero (Bk). Le pagine contenenti solo bianco e nero vengono stampate usando esclusivamente il toner nero (Bk). Questa funzione è utile quando si stampa un documento contenente sia pagine a colori sia in bianco e nero. La stampa, tuttavia, sarà eseguita a una velocità inferiore.

A colori: Tutte le pagine vengono stampate a colori. Sia i dati a colori sia quelli in bianco e nero vengono stampati usando il toner giallo (Y), magenta (M), ciano (C) e nero (Bk).

Bianco e nero: Tutte le pagine vengono stampate in bianco e nero. I dati a colori, per esempio immagini o materiali per una presentazione, vengono stampati utilizzando esclusivamente il toner nero. Questa modalità consente di risparmiare toner a colori quando non è necessario stampare a colori, per esempio durante la revisione delle bozze o il controllo del layout di un documento.

Se "Modalità colore" è impostata su [Automatico]

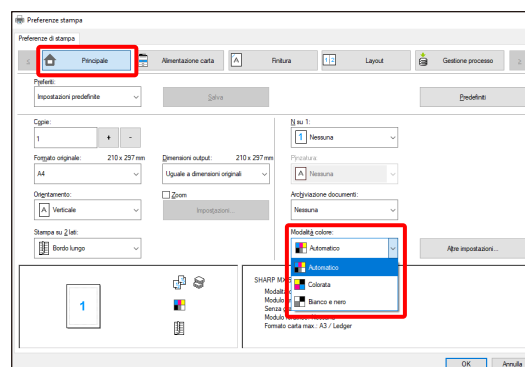
Anche se il risultato della stampa è in bianco e nero, i seguenti tipi di lavori di stampa saranno considerati come lavori di stampa a 4 colori, ovvero giallo (Y), magenta (M), ciano (C) e nero (Bk). Per conteggiare sempre come lavori in bianco e nero, selezionare [Bianco e nero].

- Quando i dati vengono creati come dati a colori.
- Quando l'applicazione considera i dati come dati a colori anche se si tratta di dati in bianco e nero.
- Quando un'immagine è nascosta sotto un'immagine in bianco e nero.

◆ IMPOSTAZIONI MODALITÀ COLORE

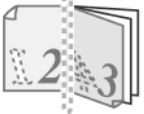



Passaggi

1. Fare clic sulla scheda [Principale].
2. Selezionare la "Modalità colore" che si desidera usare.



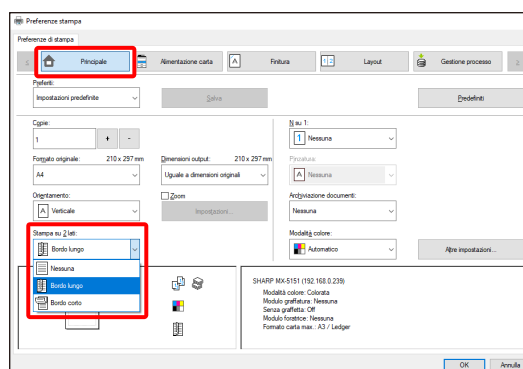
4-2-2 STAMPA A DUE FACCIATE

La macchina può stampare su entrambi i lati del foglio. Questa funzione è utile sotto molti aspetti ed è particolarmente utile per la creazione di semplici opuscoli. La stampa a due facciate permette inoltre di risparmiare carta.

Orientamento carta	Risultato di stampa	
	Bordo lungo	Bordo corto
Verticale		
	Bordo corto	Bordo lungo
Orizzontale		
	Le pagine vengono stampate in modo tale da poter essere rilegate sul lato.	Le pagine vengono stampate in modo tale da poter essere rilegate nella parte superiore.

Passaggi

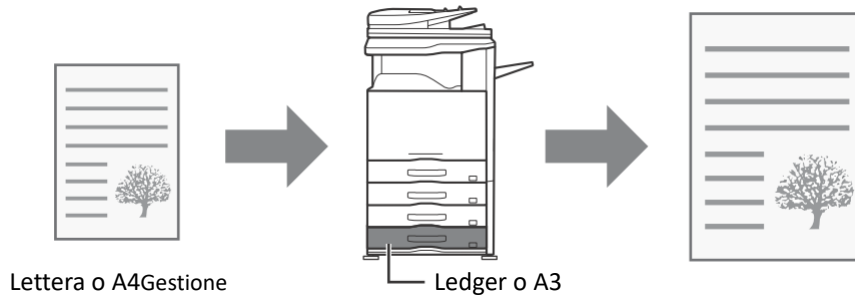
1. Configurare le impostazioni nella scheda [Principale].
2. Selezionare [Bordo lungo] o [Bordo corto].



4-2-3 ADATTAMENTO DELL'IMMAGINE STAMPATA ALLA CARTA

Questa funzione viene utilizzata per ingrandire o ridurre automaticamente l'immagine stampata in modo che corrisponda alle dimensioni della carta caricata nella macchina.

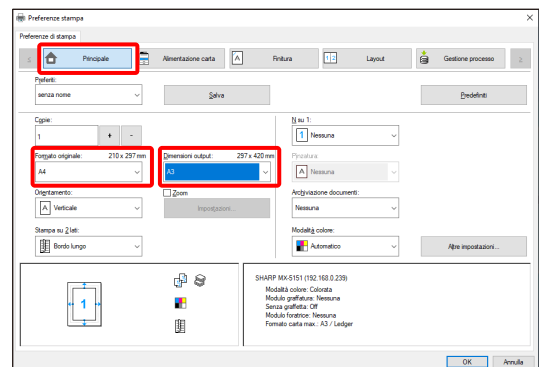
Ciò è utile per scopi quali l'ingrandimento di un documento in formato Lettera o A4 al formato Ledger o A3 per facilitare la visualizzazione, nonché per stampare quando il formato di carta dell'immagine del documento non è quello caricato nella macchina.



Nell'esempio seguente viene illustrato come stampare un documento in formato Lettera su un foglio in formato Ledger.

Passaggi

1. Fare clic sulla scheda [Principale].
2. Selezionare [Formato originale] (per esempio: Lettera).
3. Selezionare [Dimensioni output] (per esempio: Ledger).



4-2-4 STAMPA DI PIÙ PAGINE SU UN SOLO FOGLIO

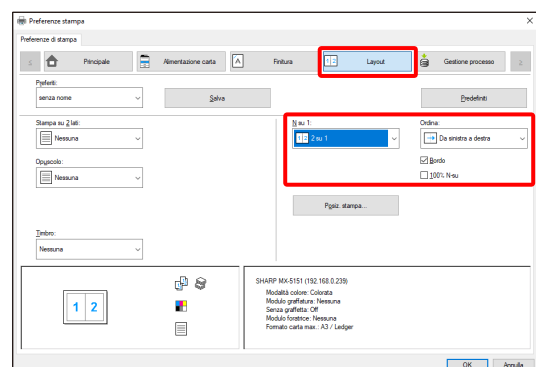
Questa funzione può essere utilizzata per ridurre l'immagine di stampa e stampare più pagine su un singolo foglio di carta. Tale funzione può risultare utile se si desidera stampare più immagini, quali foto, su un unico foglio e risparmiare carta. Questa funzione può essere utilizzata anche in combinazione con la stampa su due facciate per il massimo risparmio della carta. Per esempio, se si seleziona [2 su 1] (2 pagine per foglio) e [4 su 1] (4 pagine per foglio), a seconda dell'ordine selezionato, si otterranno i seguenti risultati di stampa.

N su 1 (Pagine per foglio)	Risultato di stampa		
	Da sinistra a destra	Da destra a sinistra	Dall'alto in basso (Quando l'orientamento di stampa è orizzontale)
2 su 1 (2 pagine per foglio)			

N su 1 (Pagine per foglio)	A destra e in basso	In basso e a destra	A sinistra e in basso	In basso e a sinistra
4 su 1 (4 pagine per foglio)				

Passaggi

1. Fare clic sulla scheda [Layout].
2. Selezionare il numero di pagine per foglio.
3. Se si desidera stampare i bordi, fare clic sulla casella di controllo [Bordo] per far comparire un segno di spunta.
4. Selezionare l'ordine delle pagine.





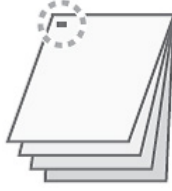

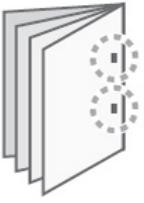
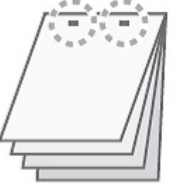
Quando non si desidera stampare i bordi E ALLO STESSO TEMPO non si desidera modificare l'ordine delle pagine, è possibile completare l'impostazione solo con la scheda [Principale].

4-2-5 PINZATURA O FORATURA DEI FOGLI IN USCITA

◆ Funzione di pinzatura

La funzione di pinzatura può essere utilizzata per la pinzatura dei fogli in uscita.




Questa funzione permette di risparmiare molto tempo nella preparazione di opuscoli da distribuire durante le riunioni o di altro materiale pinzato. La funzione di pinzatura può anche essere utilizzata in combinazione con la stampa su due facciate per creare materiali con un aspetto più sofisticato. Le posizioni di pinzatura e il numero dei punti possono essere selezionati per ottenere i seguenti risultati di pinzatura.

Pinzatura	Sinistra	Destra	Alto
1 punto*			
2 punti			

* L'orientamento della pinzatura varia a seconda del formato e dell'orientamento della carta.

◆ Funzione di foratura

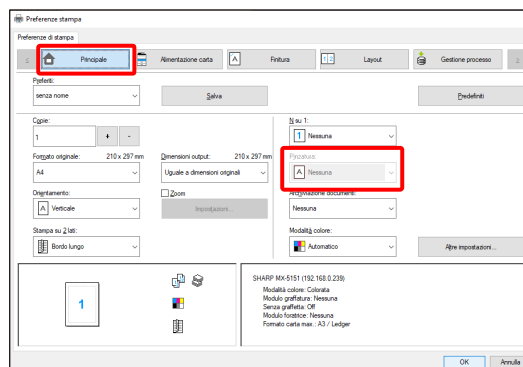
La funzione di foratura può essere selezionata per praticare fori nei fogli stampati in uscita. Le posizioni dei fori possono essere impostate selezionando il bordo di rilegatura.

Sinistra	Destra	Alto
		

- Per utilizzare la funzione di pinzatura, è necessario un finitore.
- Per utilizzare la funzione di foratura, un modulo foratrice deve essere installato sul finitore.
- Per il numero massimo dei fogli pinzabili, vedere "CARATTERISTICHE TECNICHE" nella Guida di apprendimento.
- Il numero massimo di fogli che è possibile pinzare contemporaneamente comprende eventuali copertine e/o inserti.
- La funzione di pinzatura non può essere utilizzata in combinazione con la funzione di offset, che compensa la posizione di ciascun lavoro in uscita rispetto al lavoro precedente.
- Se il finitore è disabilitato nelle impostazioni di sistema della macchina (amministratore), le funzioni di pinzatura e foratura non possono essere utilizzate.
- Se la funzione di pinzatura o foratura è disabilitata nelle impostazioni di sistema della macchina (amministratore), non sarà possibile pinzare o forare i fogli.

Passaggi

1. Configurare le impostazioni nella scheda [Principale].
2. Selezionare il numero di punti nel menu “Pinzatura”.
3. Modificare la posizione di pinzatura secondo necessità.
 - Quando si utilizza la funzione di foratura, impostarla con [Forare] nella scheda [Finitura].



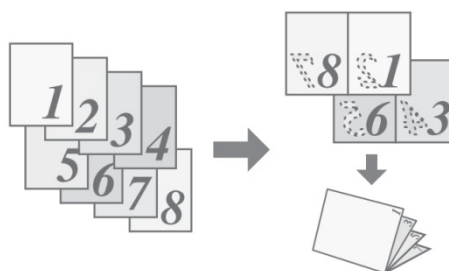
4-3 COMODE FUNZIONI DI STAMPA

Questa sezione illustra funzioni utili per obiettivi di stampa specifici.

Le spiegazioni presuppongono che il formato della carta e altre impostazioni di base siano già stati selezionati. Per la procedura di stampa di base e i passaggi per l'apertura della finestra delle proprietà del driver della stampante, vedere la sezione (16) Visualizza sempre questa finestra di dialogo quando si imposta [Preferenze stampa].

4-3-1 COMODE FUNZIONI PER LA CREAZIONE DI OPUSCOLI

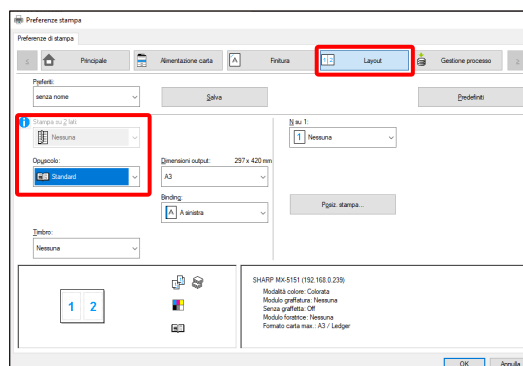
La funzione opuscolo stampa sulla parte anteriore e posteriore di ciascun foglio di carta in modo che i fogli possano essere piegati e rilegati per creare un opuscolo. Questo è utile quando si desidera compilare i fogli stampati in uscita in un opuscolo.



Passaggi

1. Fare clic sulla scheda [Layout].
2. Selezionare [Nessuna] nel menu "Stampa su 2 lati".
3. Selezionare [Standard] nel menu "Opuscolo".

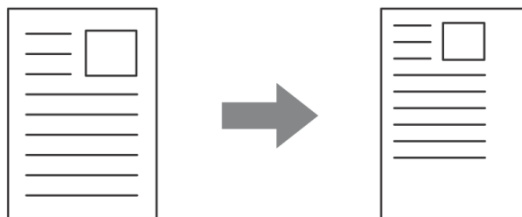
Modificare l'impostazione di pinzatura e/o il formato del foglio in uscita e la posizione di rilegatura, se necessario.



4-3-2 FUNZIONI PER REGOLARE IL FORMATO

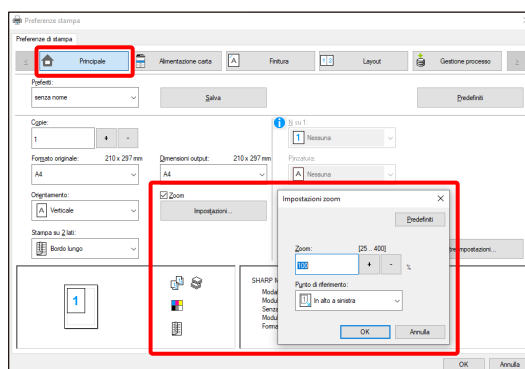
◆ INGRANDIMENTO/RIDUZIONE DELL'IMMAGINE DI STAMPA (Zoom)

Questa funzione viene utilizzata per ingrandire o ridurre l'immagine di una percentuale selezionata. Questo consente di ingrandire un'immagine piccola o di aggiungere margini alla carta riducendo leggermente l'immagine.



Passaggi

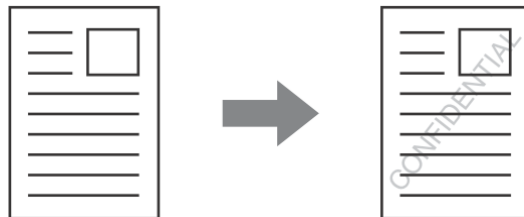
1. Fare clic sulla scheda [Principale].
2. Selezionare [Zoom], quindi fare clic sul pulsante [Impostazioni].
3. Selezionare il rapporto di zoom.
Immettere direttamente un numero (%) o fare clic sul pulsante [+] / [-] per modificare il rapporto in incrementi dell'1%. È inoltre possibile selezionare [In alto a sinistra] o [Centro] per il punto di base sul foglio.



4-3-3 FUNZIONI CHE COMBINANO TESTO E IMMAGINI

◆ AGGIUNTA DI UNA FILIGRANA ALLE PAGINE STAMPATE (Filigrana)

È possibile aggiungere allo sfondo un testo più tenue come un'ombra dell'immagine stampata come filigrana. Il formato, il colore, la densità e l'angolo del testo della filigrana possono essere regolati. Il testo può essere selezionato da un elenco pre-memorizzato o immesso per creare una filigrana originale.



Passaggi

1. Fare clic sulla scheda [Layout].

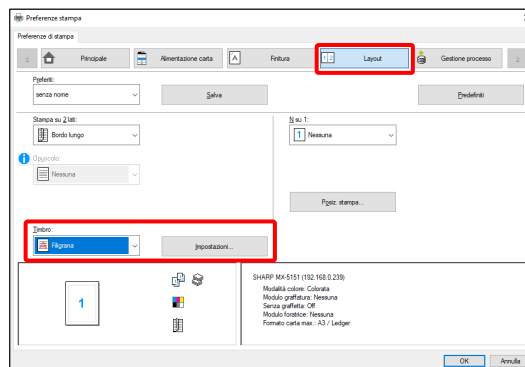
2. Selezionare [Filigrana] nel menu “Timbro” e fare clic sul pulsante [Impostazioni].

Selezionare una filigrana memorizzata dal menu a discesa.

Fare clic sul pulsante [Modifica] per modificare il colore del carattere e selezionare altri parametri dettagliati.

Se si desidera creare una nuova filigrana...

Immettere il testo della filigrana nella casella “Testo” e fare clic sul pulsante [Aggiunta].



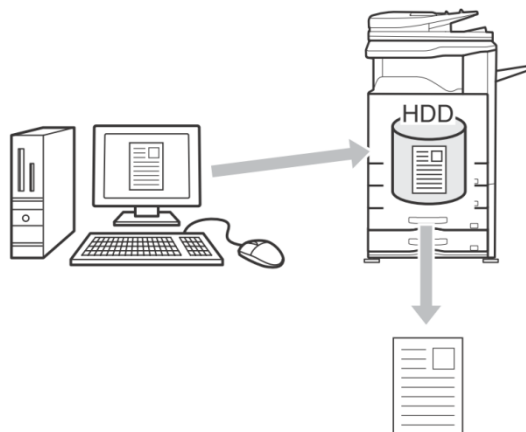
4-3-4 COMODE FUNZIONI DELLA STAMPANTE

◆ SALVATAGGIO E USO DEI FILE DI STAMPA (Conservazione/Archiviazione dei documenti)

Questa funzione viene utilizzata per memorizzare un lavoro di stampa come file sul disco rigido della stampante di destinazione, consentendo di stampare il lavoro dal pannello operativo se necessario. È possibile selezionare una posizione di archiviazione del file per impedire che si confonda con i file di altri utenti.

Quando si esegue la stampa da un computer, è possibile impostare una password (da 5 a 8 cifre) per garantire la segretezza delle informazioni contenute nel file memorizzato.

Una volta impostata una password, è necessario immetterla per eseguire la stampa di un file memorizzato dalla macchina di destinazione.



Solo in attesa

Questa impostazione viene utilizzata per mantenere un lavoro di stampa sul disco rigido della stampante di destinazione senza stamparlo.

Memor. Dopo stampa

Questa impostazione viene utilizzata per mantenere un lavoro di stampa sul disco rigido della stampante di destinazione dopo averlo stampato.

Stampa di prova

Quando un lavoro di stampa viene inviato alla stampante di destinazione, viene stampata solo la prima serie di copie. Dopo avere controllato il contenuto di questa prima serie, è possibile stampare le serie successive dal pannello di controllo della macchina di destinazione. Questo evita il verificarsi di troppe stampe errate.

Passaggi

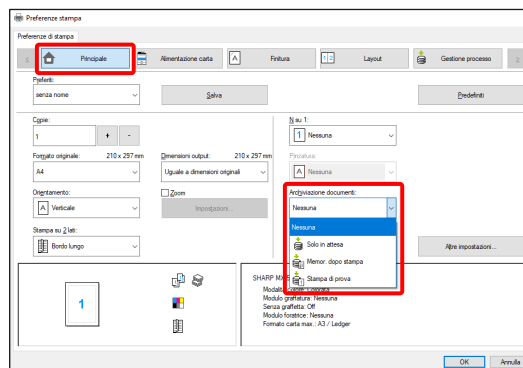
1. Fare clic sulla scheda [Principale].

2. Selezionare l'impostazione di archiviazione documenti.

Selezionare [Solo in attesa], [Memor. Dopo stampa] o [Stampa di prova] dal menu a discesa.

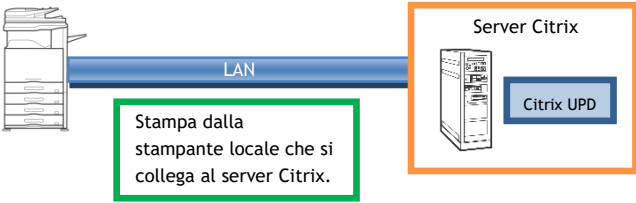
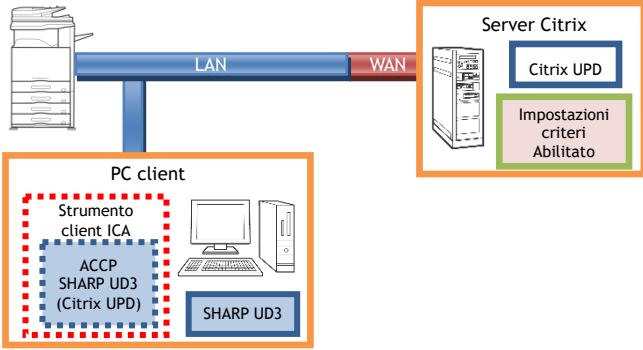
Per inserire una password (un numero da 5 a 8 cifre), fare clic sulla casella di controllo [Password] .

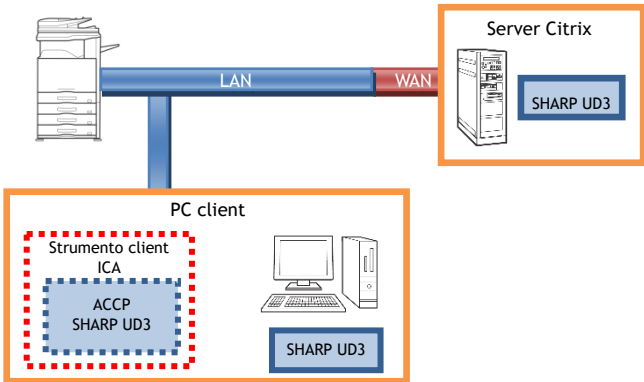
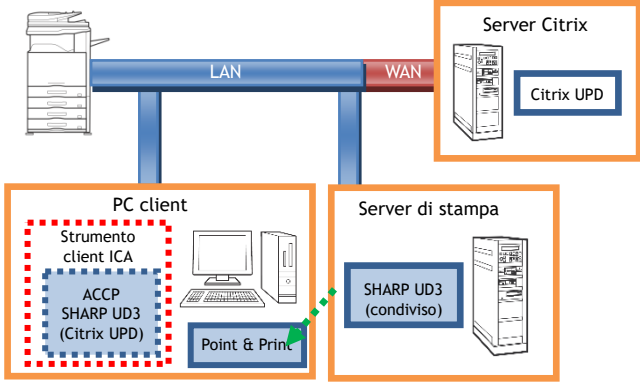
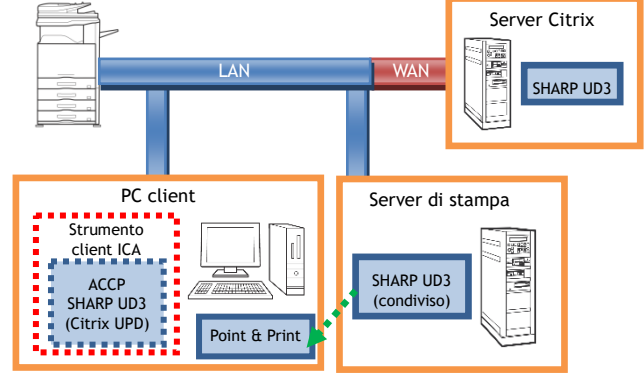
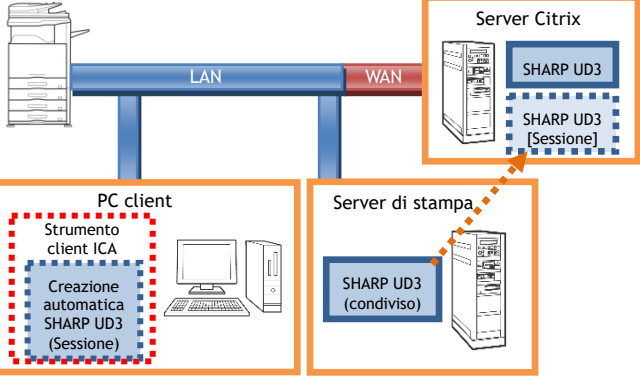
L'impostazione [Compatibilità PIN] nella scheda [Configurazione] potrebbe dover essere abilitata per alcune stampanti.



5 Osservazioni per l'ambiente Citrix

Nell'ambiente Citrix, esistono i sei metodi di stampa seguenti.

Caso 1: Stampa da una stampante locale collegata al server Citrix.	Caso 2: Stampa tramite ACCP utilizzando Citrix UPD mediante una stampante collegata al client.
	
<p>Il driver è installato sul server Citrix. Il driver non è installato sul PC client.</p>	<p>Il driver non è installato sul server Citrix (Citrix UPD è abilitato). Il driver è installato sul PC client. Le impostazioni dei criteri su SHARP UD3 sul server Citrix sono abilitate.</p>
<p>[Limitazione]</p> <p>Nessuna</p>	<p>[Limitazione]</p> <ol style="list-style-type: none"> 1 . Selezione stampante è sempre visualizzata in grigio e disattivata, indipendentemente dall'autorità dell'utente sulla stampante ACCP. Sul driver installato su ciascun PC client o PC server, è disponibile Selezione stampante. 2 . Le impostazioni di stampa del driver per l'ACCP creato sono sostanzialmente i valori predefiniti senza riflettere quelli della stampante client. In tal caso, se le impostazioni di stampa sono registrate nelle Impostazioni utente, è possibile caricare le impostazioni di stampa da Impostazioni utente.

Caso 3: Stampa tramite ACCP utilizzando il driver Sharp mediante una stampante collegata al client.	Caso 4: Stampa tramite ACCP utilizzando Citrix UPD mediante una stampante di rete collegata al client.
	
<p>Il driver è installato sul server Citrix. Il driver è installato sul PC client.</p>	<p>Il driver non è installato sul server Citrix (Citrix UPD è abilitato). Il driver è installato/condiviso sul server di stampa. Il driver è installato sul PC client utilizzando Point & Print. Le impostazioni dei criteri relativi a UPD sul server Citrix sono abilitate.</p>
<p>[Limitazione]</p> <ol style="list-style-type: none"> 1. Selezione stampante è sempre visualizzata in grigio e disattivata, indipendentemente dall'autorità dell'utente sulla stampante ACCP. Sul driver installato su ciascun PC client o PC server, è disponibile Selezione stampante. 2. Il driver viene visualizzato nell'interfaccia utente a colori indipendentemente dal fatto che la stampante di uscita è una macchina a colori o monocromatica. 3. Le impostazioni di stampa del driver per l'ACCP creato sono sostanzialmente i valori predefiniti senza riflettere quelli della stampante client. In tal caso, se le impostazioni di stampa sono registrate nelle Impostazioni utente, è possibile caricare le impostazioni di stampa da Impostazioni utente. 	<p>[Limitazione]</p> <ol style="list-style-type: none"> 1. Selezione stampante è sempre visualizzata in grigio e disattivata, indipendentemente dall'autorità dell'utente sulla stampante ACCP. Sul driver installato su ciascun PC client o PC server, è disponibile Selezione stampante. 2. Le impostazioni di stampa del driver per l'ACCP creato sono sostanzialmente i valori predefiniti senza riflettere quelli della stampante client. In tal caso, se le impostazioni di stampa sono registrate nelle Impostazioni utente, è possibile caricare le impostazioni di stampa da Impostazioni utente.
Caso 5: Stampa tramite ACCP utilizzando il driver Sharp mediante una stampante di rete connessa a un client.	Caso 6: Stampa da una stampante di rete tramite la stampante di sessione.
	
<p>Il driver è installato sul server Citrix. Il driver è installato/condiviso sul server di stampa. Il driver è installato sul PC client utilizzando Point & Print.</p>	<p>Il driver è installato sul server Citrix. Il driver è installato sul server di stampa. Il driver non è installato sul PC client. Le impostazioni dei criteri relativi alla stampante di sessione sul server Citrix sono abilitate.</p>
<p>[Limitazione]</p> <ol style="list-style-type: none"> 1. Selezione stampante è sempre visualizzata in grigio e disattivata, indipendentemente dall'autorità dell'utente sulla stampante ACCP. Sul driver installato su ciascun PC client o PC server, è disponibile Selezione stampante. 2. Le impostazioni di stampa del driver per l'ACCP creato sono sostanzialmente i valori predefiniti senza riflettere quelli della stampante client. In tal caso, se le impostazioni di stampa sono registrate nelle Impostazioni utente, è possibile caricare le impostazioni di stampa da Impostazioni utente. 	<p>[Limitazione]</p> <ol style="list-style-type: none"> 1. Selezione stampante è sempre visualizzata in grigio e disattivata, indipendentemente dall'autorità dell'utente sulla stampante ACCP. Sul driver installato su ciascun PC client o PC server, è disponibile Selezione stampante. 2. Il driver viene visualizzato nell'interfaccia utente a colori indipendentemente dal fatto che la stampante di uscita è una macchina a colori o monocromatica.

6 Riconoscimenti dei marchi commerciali

I seguenti marchi commerciali e marchi registrati vengono utilizzati insieme a questo software.

- Windows® è un marchio registrato o un marchio commerciale di Microsoft Corporation negli Stati Uniti e in altri Paesi.
- IBM e PC/AT sono marchi commerciali di International Business Machines Corporation.
- PCL è un marchio registrato di Hewlett-Packard Company.