



SHARP UD3

Bruksanvisning

Ver. 2.0

OBS!

- Den här handboken förklarar hur du installerar SHARP UD3 och konfigurerar dess unika funktion. Bekräfta bruksanvisningen för varje skrivarserie gällande den grundläggande utskriftsfunktionen.
- Beskrivningarna i den här handboken förutsätter att du har grundläggande kunskaper om din Windows-dator.
- Mer information om operativsystemet finns i operativsystemets handbok eller onlinehjälp.
- Förklaringarna till skärmbilderna och procedurerna i den här handboken gäller främst för Windows® 10 i Windows-miljöer. De skärmar som visas kan variera beroende på operativsystemets version.

Varning!

- All information i den här handboken kan när som helst komma att ändras utan föregående meddelande.

Innehåll

1 Om SHARP UD3	2
1-1 Systemmiljö	2
1-2 Programvarukrav	3
1-3 Installationstyp	3
2 SHARP UD3-installation	3
2-1 Användarmiljö	3
2-2 Installation av standardläge	4
2-3 Installation av Förbättrad läge	6
2-4 Installation med Tryck-och-skriv-ut	7
2-5 Radera SHARP UD3	10
3 Inställning av SHARP UD3	11
3-1 Respektive avsnitt och dess funktioner	11
3-1-1 Konfigurationsflik	11
3-1-2 Skärmen Val av skrivare	12
3-1-3 Skärm för avancerade inställningar	15
3-2 Grundläggande drift av SHARP UD3	16
3-2-1 Språkändring	16
3-2-2 Inställning av skrivare (standard)	17
3-2-3 Ändring av standardskrivare	19
3-2-4 Lägg till manuellt	20
3-2-5 Lägg till en annan skrivarikon	21
3-2-6 Utökat läge/standardläge	22
3-2-7 Åtkomstbehörighet	23
4 Skrivarfunktion	28
4-1 Skriva ut från Windows	28
4-1-1 Grundläggande utskriftsprocedur	28
4-1-2 Utskrift när funktionen användaraутентisering är aktiverad	29
4-2 FUNKTIONER SOM ANVÄNDS OFTA	30
4-2-1 VÄLJA FÄRGLÄGE	30
4-2-2 DUBBELSIDIG UTSKRIFT	31
4-2-3 PASSA IN UTSKRIFTEN PÅ PAPPERET	32
4-2-4 SKRIVA UT FLERA SIDOR PÅ EN SIDA	33
4-2-5 HÄFTA UTSKRIFTER/SLÅ HÅL I UTSKRIFTER	34
4-3 PRAKTISKA UTSKRIFTSFUNKTIONER	36
4-3-1 PRAKTISKA FUNKTIONER FÖR ATT SKAPA BROSCHYRER	36
4-3-2 FUNKTIONER FÖR JUSTERING AV STORLEK	37
4-3-3 FUNKTIONER SOM KOMBINERAR TEXT OCH BILD	38
4-3-4 PRAKTISKA SKRIVARFUNKTIONER	39
5 Noteringar för Citrix-miljö	40
6 Varumärken	42

1 Om SHARP UD3

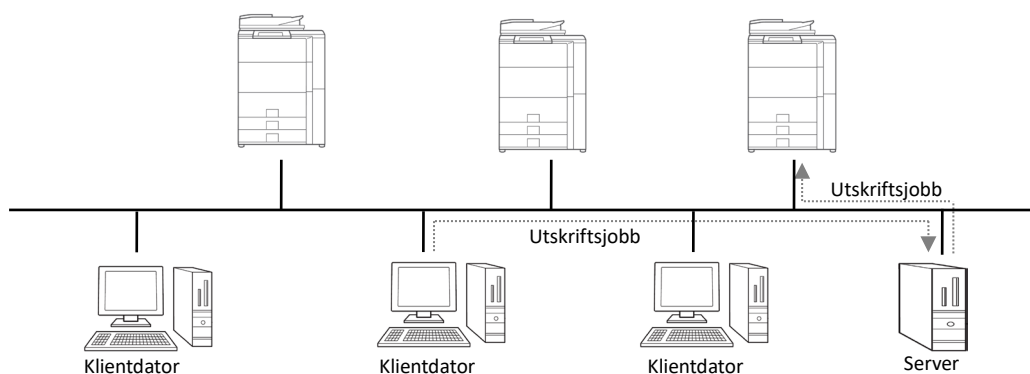
SHARP UD3 fungerar som en skrivardrivrutin som kan stödja olika färg-/monoskrivarmodeller. SHARP UD3 gör det enkelt att upptäcka skrivarenheter på kontoret utan att installera/uppgradera skrivarspecifika drivrutiner. Drivrutinen tillhandahåller vanliga funktioner för SHARP-enheter. Administratörer behöver inte hantera flera skrivardrivrutininställningar för olika skrivare. Genom att introducera SHARP UD3 kommer sådan belastning av IT såväl som driftskostnader för skrivardrivrutiner att reduceras avsevärt.

1-1 Systemmiljö

SHARP UD3 är avsedd att användas i någon av följande två systemmiljöer.

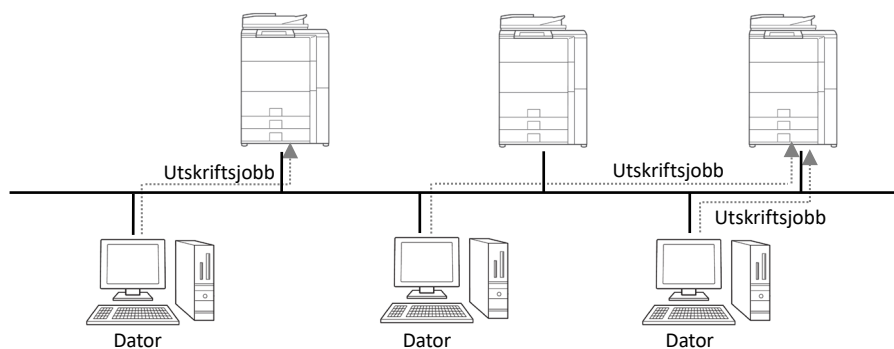
◆ Server-klientmiljö

IT-administratören installerar en skrivardrivrutin på servern och varje klientanvändare (eller IT-administratör) installerar en skrivardrivrutin till klientdatorn genom tryck-och-skriv-ut. Vid tidpunkten för utskrift skickas ett utskriftsjobb till en skrivare via servern. Se avsnitt 2 för installationen.



◆ Frikopplad miljö

Varje användare (eller IT-administratör) installerar en skrivardrivrutin till datorn, och i det här fallet går utskriftsjobb direkt till skrivaren. Se avsnitt 2 för installationen.



1-2 Programvarukrav

Emulation	Hewlett-Packard PCL6 skrivarkontrollspråk
Internetprotokoll	IPv4, IPv6 (IPv6 krävs endast för IPv6-aktiverade MFP:er)
Port	Standard TCP/IP Port
OS-kompatibel	Se 2-1 "Användarmiljö"
Citrix-kompatibel	XenApp5.0, XenApp6.0, XenApp6.5, XenApp7.6, XenApp7.15
Språkstöd	Japanska, danska, holländska, engelska, finska, franska, tyska, italienska, norska, portugisiska, spanska, svenska, förenklad kinesiska, traditionell kinesiska, brasiliansk portugisiska

1-3 Installationstyp

I SHARP kan du välja standardläge eller utökat läge vid installationen. Om du installerar drivrutinen med standardläge kan du inte välja en skrivare och ändra språk på drivrutinen eftersom du väljer dem vid installationen. Om du installerar drivrutinen med utökat läge kan du använda alla funktioner i SHARP UD3. Välj standardläge om du inte tänker byta målskrivare eller om det endast finns en skrivare på kontoret. Välj utökat läge om du kanske kommer byta målskrivare efter installationen eller om det finns flera skrivare på kontoret.

NOTERING:

Utökat läge och standardläge kan inte användas samtidigt. Den senast använda installationstypen tillämpas.

Om du till exempel installerade drivrutinen i standardläge och sedan installerar om den i utökat läge tillämpas inställningarna som anges i utökat läge.

2 SHARP UD3-installation

2-1 Användarmiljö

Se till att din dator har följande konfiguration innan installationen.

Operativsystemkrav *1	Windows 7, Windows 8.1, Windows 10, Windows Server 2008*2, Windows Server 2012*2, Windows Server 2016*2, Windows Server 2019*2
Dator	IBM PC/AT-kompatibel maskin utrustad med LAN-kort som är kompatibelt med 10Base-T/100Base-TX/1000Base-T
Display	1024x768-upplösningar och minst 16-bitars färgvisningskapacitet rekommenderas.

*1 Starter Edition stöds inte (Windows 7). Inbyggt stöds inte.

*2 Itanium stöds inte.

2-2 Installation av standardläge

SHARP UD3 har två lägen: Standardläge och utökat läge. I det här avsnittet förklaras installationen av standardläge.

Se 1-3 Installationstyp.

Steg

1. Extrahera installationsfilerna för SHARP UD3 till en mapp.

2. Dubbelklicka på ikonen [Inställning].

MEMO:

När meddelandeskärmen för att bekräfta körningen visas, klicka på [Ja] eller [Tillåt].

3. Skärmen "Val av språk" visas. Välj ett språk som ska användas för installationen och klicka på knappen [Nästa].

4. Fönstret "LICENS FÖR PROGRAMVARA" visas. Se till att du förstår innehållet i licensavtalet och markera sedan "Jag godkänner avtalet." och klicka på knappen [Nästa].

5. Välj inställningstyp. Om du lägger till en ny skrivare, välj "Lägg till en ny Sharp-skrivare". Om du uppdaterar en befintlig skrivare, välj "Välj Sharp-skrivare för att uppdatera".

MEMO:

Fönstret som beskrivs i steg 5 visas inte under den nya installationen.

6. Klicka på ikonen [Standardläge].

MEMO:

Om du klickar på ikonen [Välj Sharp-skrivare för att uppdatera] i steg 5, gå till steg 10.

7. Välj anslutningsmetod till MFP och klicka på knappen [Nästa].

MEMO:

I det här steget förklaras proceduren för "Sök efter MFP".

MEMO:

Anslutningsmetoden finns nedan.

• **Ange MFP's IP-adress**

Ange maskinens namn (värdnamn) eller IP-adressen för skrivaren.

• **Sök efter MFP**

Hittade skrivare anslutna till nätverket

• **Använd en IPP- eller IPPS-port**

IPP-funktionen kan användas för att skriva ut till maskinen via ett nätverk med HTTP-protokoll.

• **Använd en befintlig port**

Du kan skriva ut till maskinen via ett nätverk med befintlig port.

8. Skrivare som är anslutna till nätverket upptäcks. Markera maskinen och klicka på knappen [Nästa].

MEMO:

När skärmen för att välja porttyp visas, välj [IP-adress] eller [Prioritet för MFP-naam (hostnaam)] och klicka på knappen [Nästa]. Normalt bör du välja [IP-adress].

9. Ange skrivarnamnet och klicka sedan på knappen [Nästa].

MEMO:

När skrivarnamnet inte anges installeras den med namnet "SHARP UD3 PCL 6". Vilket namn som helst kan anges för skrivaren.

MEMO:

Installera ytterligare drivrutin

Du kan installera ytterligare Sharp-drivrutiner för att stödja andra systemtyper (till exempel 32-bitars eller 64-bitars).

10. Bekräfta informationen för den MFP som ska installeras och klicka på knappen [Nästa].

MEMO:

Om ett säkerhetsvarningsfönster visas, klicka på [Installera drivrutinen ändå].

11. Ställ in den som standardskrivare om så behövs och klicka sedan på knappen [Slutför].

MEMO:

Om testutskriften:

Du kan skriva ut en testsida för ny skrivare.

Nu är installationen slutförd.

2-3 Installation av Förbättrad läge

SHARP UD3 har två lägen: Standardläge och utökat läge. I det här avsnittet förklaras installationen av utökat läge.

Se 1-3 Installationstyp.

Steg

1. Extrahera installationsfilerna för SHARP UD3 till en mapp.

2. Dubbelklicka på ikonen [Inställning].

MEMO:

När meddelandeskärmen för att bekräfta körningen visas, klicka på [Ja] eller [Tillåt].

3. Skärmen "Val av språk" visas. Välj ett språk som ska användas för installationen och klicka på knappen [Nästa].

4. Fönstret "LICENS FÖR PROGRAMVARA" visas. Se till att du förstår innehållet i licensavtalet och markera sedan "Jag godkänner avtalet" och klicka på knappen [Nästa].

5. Välj inställningstyp. Om du lägger till en ny skrivare, välj "Lägg till en ny Sharp-skrivare". Om du uppdaterar en befintlig skrivare, välj "Välj Sharp-skrivare för att uppdatera".

MEMO:

Fönstret som beskrivs i steg 5 visas inte under den nya installationen.

6. Klicka på ikonen [Förbättrad läge].

MEMO:

Om du klickar på ikonen [Välj Sharp-skrivare för att uppdatera] i steg 5, gå till steg 8.

7. Bekräfta skrivarnamnet och ange om skrivaren ska delas eller inte, klicka sedan på knappen [Nästa].

MEMO:

När skrivarnamnet inte anges installeras den med namnet "SHARP UD3 PCL 6".

Vilket namn som helst kan anges för skrivaren. Om standardskrivaren som beskrivs i avsnitt 3-2-3 ändras, ändras inte angivet skrivarnamn. I det fallet är det inga problem med utskrift även om skrivarens namn skiljer sig mellan skrivarnamn för utskrift och det angivna skrivarnamnet.

MEMO:

Installera ytterligare drivrutin

Du kan installera ytterligare Sharp-drivrutiner för att stödja andra systemtyper (till exempel 32-bitars eller 64-bitars).

8. Bekräfta informationen för den MFP som ska installeras och klicka på knappen [Nästa].

MEMO:

Om ett säkerhetsvarningsfönster visas, klicka på [Installera drivrutinen ändå].

9. Ställ in den som standardskrivare om så behövs och klicka sedan på knappen [Slutför].

NOTERING:

Om testutskriften:

Eftersom skrivaren väljs efter installationen av SHARP UD3 kan en testsida inte skrivas ut vid installationen.

Nu är installationen slutförd. Därefter visas skärmen Val av skrivare. Konfigurera varje inställning såsom beskrivs i kapitel 3-1-2.

2-4 Installation med Tryck-och-skriv-ut

I SHARP UD3 utförs installationen på en klientdator i server-klientmiljö enligt OS-standard, ”Tryck-och-skriv-ut.”

Tryck-och-skriv-ut är en funktion som låter Windows-användare upprätta anslutning till fjärrskrivaren utan att förbereda installationsmedia, t.ex. skivor. Alla nödvändiga filer och konfigurationsinformation laddas automatiskt ned från skrivarservern.

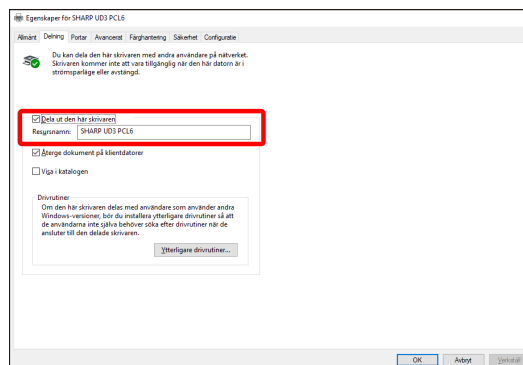
NOTERING:

• Före installation

Du måste installera en skrivare och delning av SHARP UD3 på serversidan i förväg, innan installation av Tryck-och-skriv-ut.

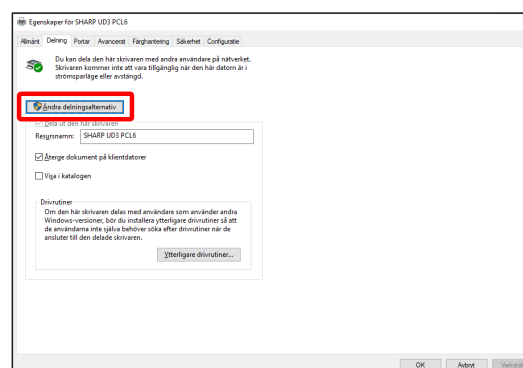
Se avsnittet 3-2-2 Inställning av skrivare (standard) för inställningsmetod för en skrivare.

Markera [Dela den här skrivaren] och ange [Resursnamn] på fliken [Delning] i skrivaregenskaperna för SHARP UD3, för delningsinställningarna för SHARP UD3 på serversidan.



• Uppgradera behörigheten för delningsalternativ

Beroende på den användarbehörighet som den inloggade användaren har kanske delningsinställningarna är grå. Klicka i så fall på [Ändra delningsalternativ] och ange inloggningsnamn och lösenord för administratörsbehörighet för att ställa in delning av drivrutinen.



Installation med dra & släpp

Steg

1. På kommandotolken för [Kör] på [Start]-menyn, ange servernamnet (till exempel: ¥¥ PrintServer) och klicka på knappen [OK].
2. När de skrivare som ska delas på servern visas, dra ikonen för målskrivaren till mappen [Enheter och skrivare] i den lokala arbetsstationen.

Nu är installationen slutförd.

Installation genom att dubbelklicka

Steg

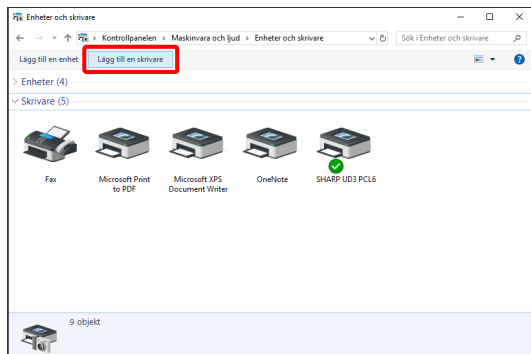
1. På kommandotolken för [Kör] på [Start]-menyn, ange servernamnet (till exempel: ¥¥ PrintServer) och klicka på knappen [OK].
2. När de skrivare som ska delas på servern visas, dubbelklicka på ikonen för målskrivare.

Nu är installationen slutförd.

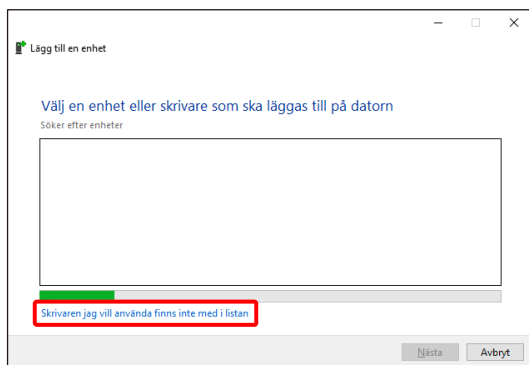
Installation genom att lägga till en skrivare

Steg

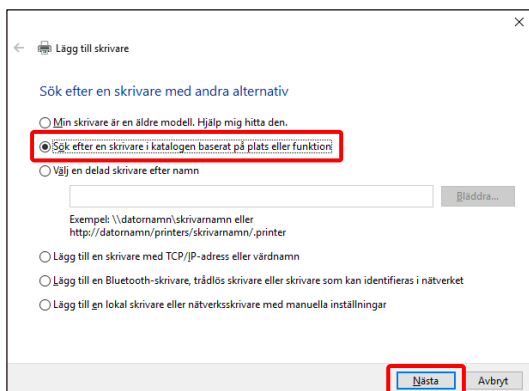
1. Öppna [Enheter och skrivare] i kontrollpanelen och klicka på [Lägg till en skrivare].



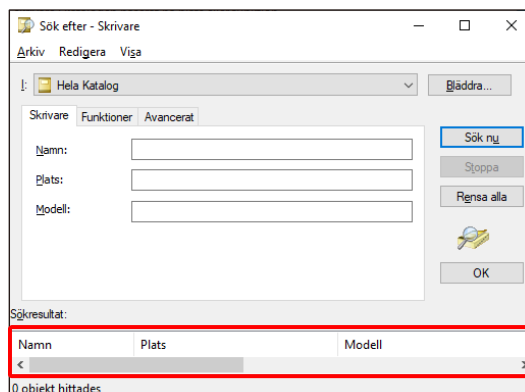
2. Klicka på [Skrivaren jag vill använda finns inte med i listan].



3. Ange skrivaren som ska delas. För att hämta en skrivare, välj [Sök efter en skrivare i katalogen baserat på plats eller funktion] och klicka på knappen [Nästa].

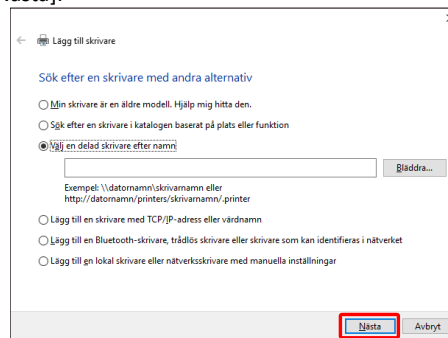


4. Välj en skrivare som ska delas och klicka på knappen [OK]. Klicka sedan på knappen [Nästa]. Installationen startar. Om ett säkerhetsvarningsfönster visas, klicka på [Installera drivrutin].

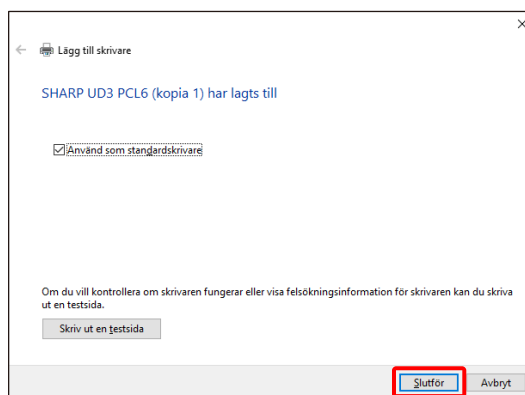


MEMO:

Du kan direkt ange en skrivare som ska delas. För att göra det, markera [Välj en delad skrivare efter namn], ange en skrivare som ska delas och klicka på knappen [Nästa].



5. Ställ in den som standardskrivare om så behövs och klicka sedan på knappen [Slutför].



Nu är installationen slutförd.

2-5 Radera SHARP UD3

Steg

- 1.** Öppna [Program och funktioner] i kontrollpanelen.
- 2.** Kör [SHARP Driver Uninstall Tool] för att ta bort den drivrutin du vill ta bort.
- 3.** Starta om datorn.

3 Inställning av SHARP UD3

3-1 Respektive avsnitt och dess funktioner

I SHARP UD3 har fliken [Konfiguration] nyligen lagts till i [Egenskaper] för SHARP UD3. Dessutom har [Val av skrivare] som ska visas när en standardskrivare* är inställd på fliken [Egenskaper] lagts till.

Dessutom har skärmen [Avancerade inställningar] lagts till, vilken kommer att visas när du klickar på knappen [Val av skrivare] under fliken [Konfiguration] och sedan väljer [Manuell inställning].

* "standardskrivare" är skrivaren som ska användas för utdata i SHARP UD3. ("standardskrivare" används för den här betydelsen nedan.)

3-1-1 Konfigurationsflik

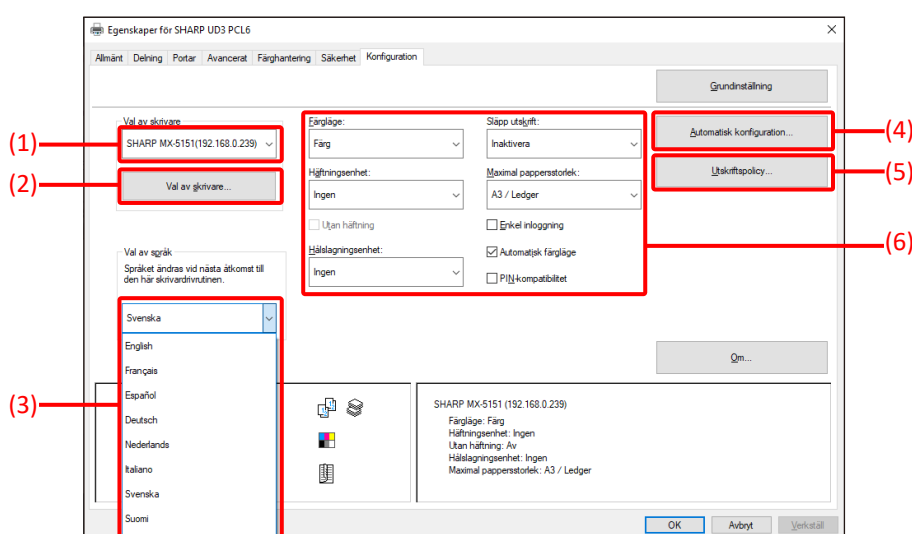


Bild 1 Fliken [Konfiguration] i SHARP UD3

(1) Skrivarnamn (IP-adress)

Skrivarnamnet (IP-adress) visas. En standardskrivare kan anges från listan över registrerade skrivare.

(2) Knappen "Val av skrivare"

Skärmen Val av skrivare visas. (Se nästa avsnitt, "Skärmen Val av skrivare.")

(3) Knappen "Val av språk"

Språk som visas i SHARP UD3 kan anges från listan över språk som stöds (i standardinställningen visas engelska.). När språket ändras återspeglas det valda språket i fliken [Konfiguration] i [Egenskaper] för SHARP UD3, skärmen Val av skrivare och [Utskriftsinställningar]. Se 1-2 Programvarukrav för språk som stöds.

(4) Knappen "Automatisk konfiguration"

Konfigurationsinställningar, såsom "Färgläge", "Häftningsenhet" och "Hållslagningsenhet" erhålls från MFP och tillämpas för drivrutinen.

(5) Knappen "Utskriftspolicy"

"Släpp utskrift", "Dokumentarkivering", "Användarautentisering", "Använd Windows inloggningsnamn som 'inloggningsnamn'" och "Använd inloggningsnamn som 'Användarnamn'" kan alltid aktiveras.

(6) Avsnittet "Begränsning av konfigurationsinställningar"

Konfigurationsinställningar, såsom "Färgläge", "Häftningsenhet" och "Hållslagningsenhet" tillämpas manuellt för drivrutinen.

3-1-2 Skärmen Val av skrivare

Skärmen Val av skrivare inkluderar sökfunktion eller ingen sökfunktion. Om användbar för att ställa in standardskrivaren inkluderar skärmen Val av skrivare sökfunktionen. I annat fall kan inte skärmen Val av skrivare inkludera sökfunktionen. Se 3-2-7 Åtkomstbehörighet för mer information om inställning av standardskrivaren.

(1) Automatisk sökning

Sökmetoder

(2) Sök på samma undernät som datorn

(3) Ange en specifik IP-adress

(4) Sök

(9) Skrivarlista
Kontrollera på standardskrivare.

Modellnamn	IP-adress	Namn	Plats
<input checked="" type="checkbox"/> SHARP MX-5151	192.168.0.239		
<input type="checkbox"/> SHARP MX-C381	192.168.0.251		

(10)

(11) Redigera (12) Radera (13) Rensa

(14) Skrivarinställningar (15) Lägg till en annan skrivarikon

(16) Visa alltid denna dialogruta vid inställning av [Utskriftsinställningar]

(17) OK (18) Avbryt

Bild 2 Skärmen Val av skrivare med sökfunktion
(När du väljer [Automatisk sökning])

(1) Manuelle Einrichtung

Druckereinstellungen eingeben.

(5) Modellname(erforderlich):

(6) IP-Adresse(erforderlich):

(7) Erweiterte Einstellungen

(8) Hinzufügen

(9) Druckerliste
Auf Standarddrucker prüfen.

Modellname	IP-Adresse	Name	Position
<input type="checkbox"/> SHARP MX-5151	fe80::f29f:fcff:feb...		
<input type="checkbox"/> SHARP MX-C381	192.168.0.251		
<input checked="" type="checkbox"/> SHARP MX-5151	192.168.0.239		

(10)

(11) Bearbeiten (12) Löschen (13) Entfernen

(14) Druckereinstellungen (15) Fügen Sie ein anderes Druckersymbol hinzu

(16) Diesen Dialog bei der Einstellung der [Druckereinstellungen] immer anzeigen

(17) OK (18) Abbrechen

Bild 3 Skärmen Val av skrivare med sökfunktion
(När du väljer [Manuell inställning])

(9) Kontrollera på standardskrivare.

Modellnamn	IP-adress	Namn	Plats
<input type="checkbox"/> SHARP MX-C306W	fe80::f29f:fcff:fe3...		
<input type="checkbox"/> SHARP MX-6170FN	10.36.124.24		BSMF
<input type="checkbox"/> SHARP MX-3650FN	10.36.124.34	MX-3650FN	BSMF
<input checked="" type="checkbox"/> SHARP MX-M565FN	10.36.124.28	MX-M565FN	BSMF
<input type="checkbox"/> SHARP MX-C306W	10.36.124.23		
<input type="checkbox"/> SHARP MX-C300W	10.36.124.29		

(10)

(14) Skrivarinställningar

(16) Visa alltid denna dialogruta vid inställning av [Utskriftsinställningar]

(17) OK (18) Avbryt

Bild 4 Skärmen Val av skrivare utan sökfunktion

(1) Växla mellan [Automatisk sökning]/[Manuell inställning]

Den här rullgardinsmenyn låter dig växla mellan [Automatisk sökning] och [Manuell inställning].

(2) Sök på samma undernät som datorn

Sökning efter skrivare utförs inom samma nätverk på datorn.

(3) Ange en specifik IP-adress

Ange IP-adress för skrivaren som ska användas.

(4) Knappen [Sök]

Sökning av skrivare utförs baserat på de villkor som ställt in i (2) och (3), och skärmen [Sökresultat] visas.

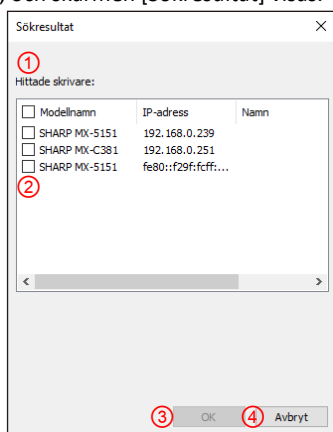


Bild 5 Sökresultatskärm

① Skärmen [Sökresultat]

Hittade skrivare visas i listrutan.

② Kryssrutor för skrivartillägg

Du kan välja en/flera skrivare som ska läggas till med de här kryssrutorna. Använd den översta kryssrutan om du vill markera alla skrivare i listan.

③ Knappen [OK]

Den/de valda skrivaren/skrivarna läggs till och dialogrutan stängs.

④ Knappen [Avbryt]

Aktuella inställningar avbryts och dialogrutan stängs.

(5) Modellnamn

Användaren kan ange modellnamn manuellt.

(6) IP-adress

Användaren kan ange skrivarens IP-adress manuellt.

(7) Knappen [Avancerade inställningar]

Dialogrutan [Avancerade inställningar] visas.

(8) Knappen [Lägg till]

Skrivaren med informationen du angav i fälten (5) och (6) läggs till i skrivarlistan.

(9) Skärmen [Skrivarlista]

Registrerade skrivare visas i listrutan.

NOTERING:

I [Skrivarlista], sätt numret för skrivarregistrering till högst 30. När 31 eller fler skrivare registreras garanteras inte funktionen.

(10) Standardskrivare

Den här kryssrutan är för inställning av en standardskrivare från [Skrivarlista].

(11) Knappen [Redigera]

Dialogrutan för att redigera vald/valda skrivare visas. Välj en skrivare som du vill redigera för att markera posten.

(12) Knappen [Radera]

Du kan radera vald/valda skrivare med den här knappen. Välj en skrivare som du vill radera för att markera posten.

(13) Knappen [Rensa]

Alla skrivare som visas i [Skrivarlista] raderas.

(14) Knappen [Skrivarinställningar]

Webbsidan för den valda skrivaren (markera den valda skrivaren.) visas som webbsida med webbläsare.

(15) Knappen [Lägg till en annan skrivariikon]

Dialogrutan för att lägga till en ikon för den valda skrivaren visas. Välj en skrivare för vilken du vill lägga till en ikon för att markera posten.

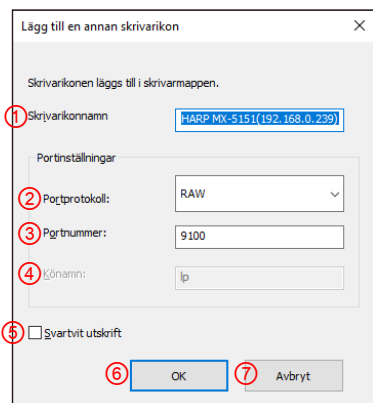


Bild 6 Skärmen Lägg till en annan skrivariikon

① Skrivariikonnamn

Skrivariikonnamn läggs till i skrivarmappen. Standardnamnet är (SHARP "Modellnamn" ("IP-adress")).

② Portprotokoll

Välj "RAW" eller "LPR". Som standard är "RAW" valt.

③ Portnummer

Standardvärdet för portnummer är 9100 i RAW-inställningar.

Det här värdet kan ändras till ett annat giltigt portnummer om så krävs endast i RAW-inställningar.

Standardvärdet för portnummer är 515 i LPR-inställningar.

Det här värdet kan ändras till ett annat giltigt portnummer om så krävs i LPR-inställning.

④ Könamn

Standardvärdet för könamn är "lp" i LPR-inställning. Det här värdet kan ändras till ett annat giltigt könamn om så krävs i LPR-inställning. Det här värdet kan ändras till ett annat giltigt könamn om så krävs i RAW-inställning.

⑤ Svartvit utskrift

Drivrutins-UI blir S/V UI.

⑥ Knappen [OK]

Skrivariikonen läggs till i skrivarmappen och dialogrutan stängs.

⑦ Knappen [Avbryt]

Aktuella inställningar avbryts och dialogrutan stängs.

(16) Visa alltid denna dialogruta vid inställning av [Utskriftsinställningar]

Om den här kryssrutan markeras visas alltid den här dialogrutan när du klickar på [Utskriftsinställningar].

(17) Knappen [OK]

Aktuella inställningar sparas och dialogrutan stängs.

NOTERING:

När skärmen Val av skrivare visas från fliken [Konfiguration] går det inte att spara inställningarna genom att trycka på knappen "OK" på (17). Knappen "OK" eller "Tillämpa" på fliken [Konfiguration] måste tryckas in för att spara inställningarna.

(18) Knappen [Avbryt]

Aktuella inställningar avbryts och dialogrutan stängs.

3-1-3 Skärm för avancerade inställningar

Avancerade inställningar

Inställningar skrivare.

(1) Modellnamn(obligatorisk):

(2) IP-adress(obligatorisk):

(3) Namn:

(4) Plats:

Portinställningar

(5) Portprotokoll: RAW

Portnummer: (6) 9100

Könamn: (7) lp

(8) Svartvit utskrift

(9) OK (10) Avbryt

(1) Modellnamn

Modellnamn för skrivaren genom att lägga till manuellt.

(2) IP-adress

IP-adress för skrivaren genom att lägga till manuellt.

(3) Namn

Namn för skrivaren genom att lägga till manuellt.

(4) Plats

Plats för skrivaren genom att lägga till manuellt.

(5) Portinställning

Någon av Raw- eller LPR-radioknapparna måste väljas.
Standardvalet är RAW.

(6) Portnummer

Standardvärdet för portnummer är 9100 i RAW-inställningar.
Det här värdet kan ändras till ett annat giltigt portnummer
om så krävs endast i RAW-inställningar. Standardvärdet för
portnummer är 515 i LPR-inställningar.

(7) Könamn

Standardvärdet för könamn är "lp" i LPR-inställning. Det här
värdet kan ändras till ett annat giltigt könamn om så krävs i
LPR-inställning.

(8) Svartvit utskrift

Drivrutins-UI blir S/V UI.

(9) Knappen [OK]

Aktuella inställningar sparas och dialogrutan stängs.

(10) Knappen [Avbryt]

Aktuella inställningar avbryts och dialogrutan stängs.

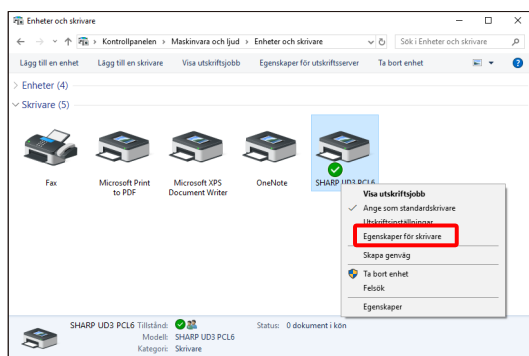
3-2 Grundläggande drift av SHARP UD3

3-2-1 Språkändring **Endast Förbättrad läge**

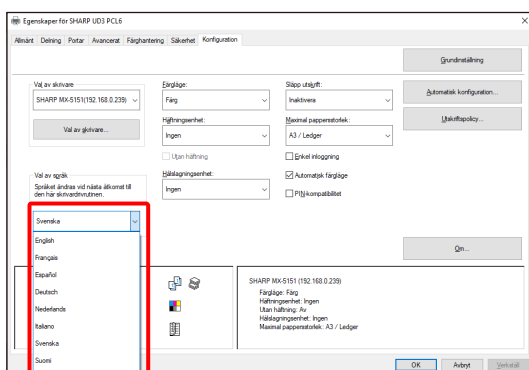
I SHARP UD3 kan visat språk ändras. Se 1-2 Programvarukrav för språk som stöds.

Steg

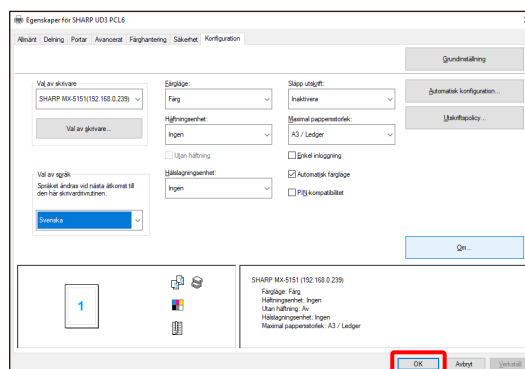
1. Öppna [Enheter och skrivare] i Kontrollpanelen och öppna [Skrivaregenskaper] för SHARP UD3.



2. På fliken [Konfiguration] för SHARP UD3, klicka på rullgardinsmenyn för [Val av språk] och välj ett visat språk.



3. Klicka på knappen [OK] för att återspegla inställningarna. (Ändringen av språk återspeglas när SHARP UD3 visas igen.)



Nu är språkändringen slutförd.

MEMO:

I [Egenskaper] för SHARP UD3 återspeglas det valda språket endast i fliken [Konfiguration]. Andra flikar beskrivs baserat på språk som stöds av Windows OS.

3-2-2 Inställning av skrivare (standard)

Endast Förbättrad läge

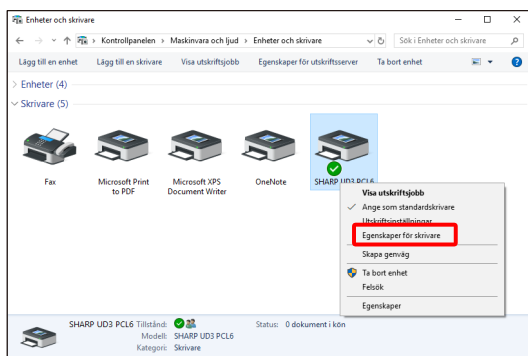
En standardskrivare måste ställas in efter installationen. Vissa användare kan inte ställa in en standardskrivare beroende på deras behörighetsnivåer. Se 3-2-7 Åtkomstbehörighet för mer information.

NOTERING:

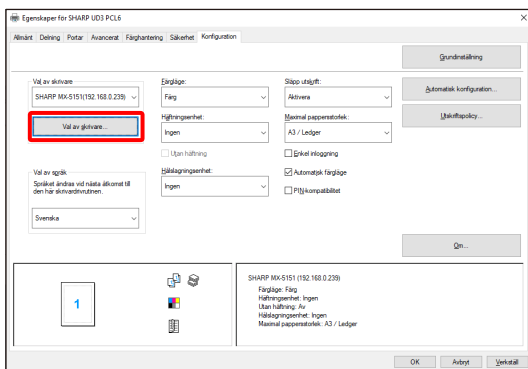
I en server-klientmiljö måste inställningen göras på serverdator innan SHARP UD3 installeras på respektive klientdator, medan den i en fristående miljö måste göras av en användare som har [Hantering av skrivare] innan SHARP UD3 används.

Steg

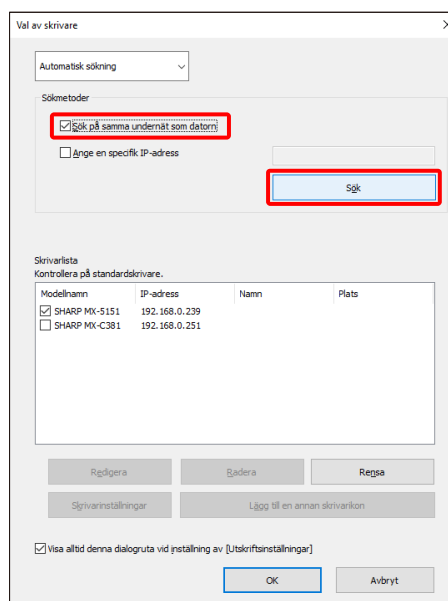
1. Öppna [Enheter och skrivare] i Kontrollpanelen och öppna [Skrivaregenskaper] för SHARP UD3.



2. På fliken [Konfiguration] för SHARP UD3, klicka på knappen [Val av skrivare].



3. När dialogrutan Val av skrivare öppnas, markera [Sök på samma undernät som datorn] och klicka på knappen [Sök]. Sökningen startar.



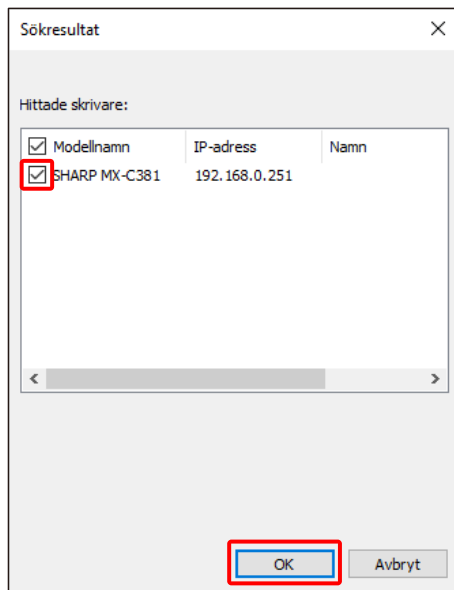
MEMO:

Om du direkt vill ange en skrivare som ska användas, växla [Automatisk sökning] till [Manuell inställning] med den övre rullgardinsmenyn och ange [Modellnamn] och [IP-adress] och klicka sedan på knappen [Lägg till].

MEMO:

Om du klickar på [Inställningar] på fliken [Allmänt] i steg 2 ger det samma effekt som när du markerar [Visa alltid denna dialogruta vid inställning av [Utskriftsinställningar]] för (16) i avsnitt 3-1-2.

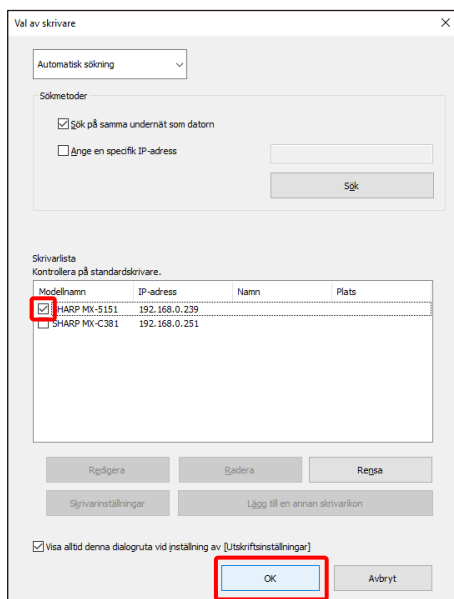
4. Hittade skrivare kommer att visas i "Hittade skrivare".
Markera kryssrutan för skrivaren som ska användas och klicka på knappen [OK].



NOTERING:

I [Skrivarlista], sätt numret för skrivareregistrering till högst 30. När 31 eller fler skrivare registreras garanteras inte funktionen.

5. Markera rutan för skrivaren som ska ställas in som standardskrivare och klicka på knappen [OK].

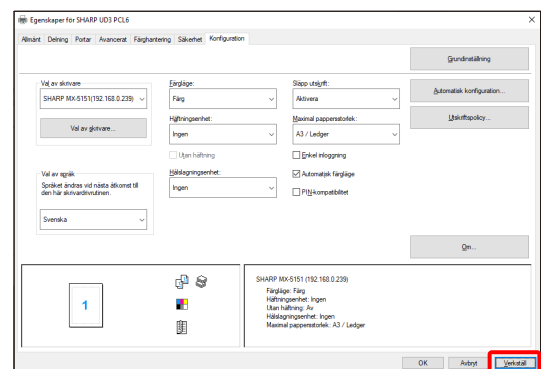


MEMO:

När skärmen för val av skrivare visas från [Utskriftsinställningar] erhålls information om huvuddatorn automatiskt genom att klicka på knappen [OK] på skärmen för val av skrivare.

När skärmen för val av skrivare visas från fliken [Konfiguration] erhålls information om konfiguration automatiskt genom att klicka på knappen [Tillämpa] i steg 6.

6. Klicka på knappen [Tillämpa] för att tillämpa inställningen.

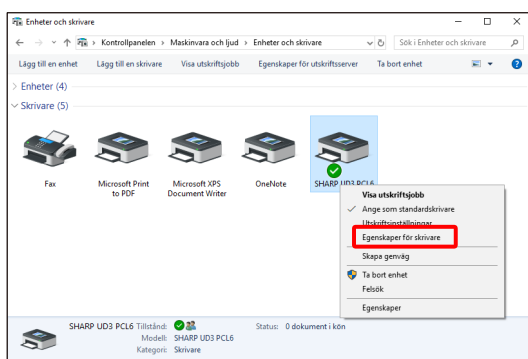


Nu är inställningen av standardskrivare slutförd.

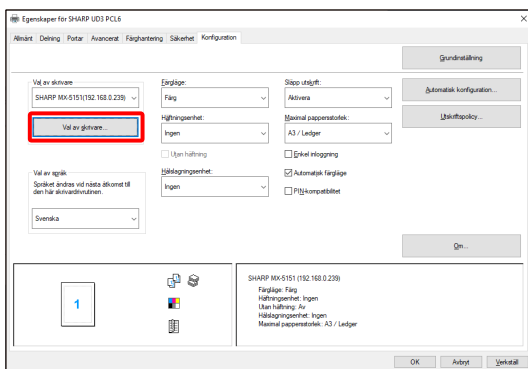
En standardskrivare kan ändras efter installationen. Vissa användare kan inte ändra en standardskrivare beroende på deras behörighetsnivåer. Se 3-2-7 Åtkomstbehörighet för mer information.

Steg

1. Öppna [Enheter och skrivare] i Kontrollpanelen och öppna [Skrivaregenskaper] för SHARP UD3.

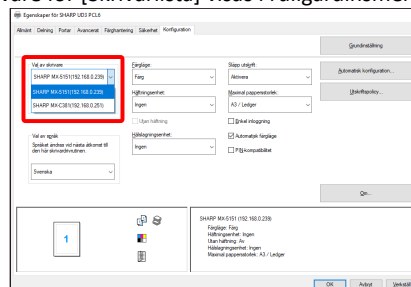


2. På fliken [Konfiguration] i [Egenskaper] för SHARP UD3, klicka på knappen [Val av skrivare].

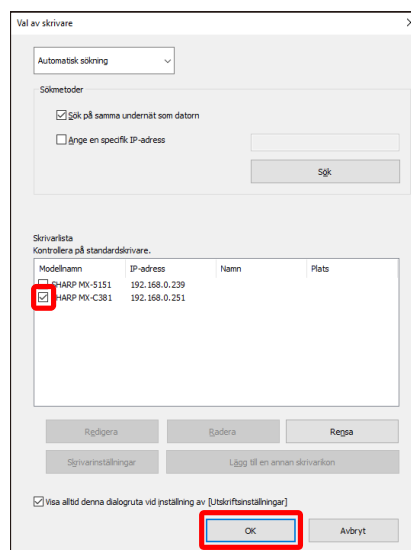


MEMO:

Standardskrivaren kan även ändras från rullgardinsmenyn som visar den aktuella standardskrivaren. För att göra det, välj en standardskrivare i rullgardinsmenyn och klicka på knappen [Tillämpa] för att tillämpa inställningen. Skrivare för [Skrivarlista] visas i rullgardinsmenyn.

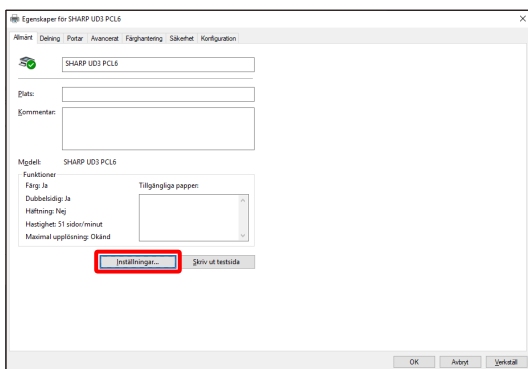


3. Markera skrivaren som ska användas som standardskrivare i [Skrivarlista] och klicka på knappen [OK].

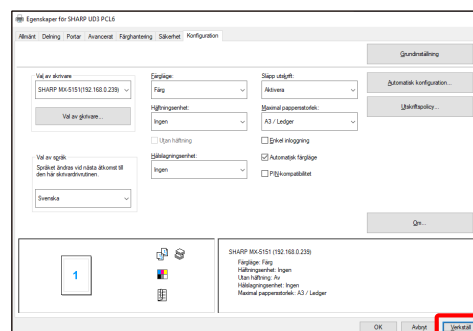


MEMO:

Om du klickar på [Inställningar] på fliken [Allmänt] i steg 2 ger det samma effekt som när du markerar [Visa alltid denna dialogruta vid inställning av [Utskriftsinställningar]] för (16) i avsnitt 3-1-2.



4. Klicka på knappen [Verkställ] för att återspegla en inställning.

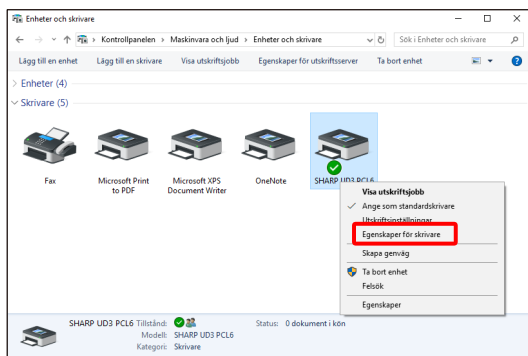


Nu tillämpas ändringen.

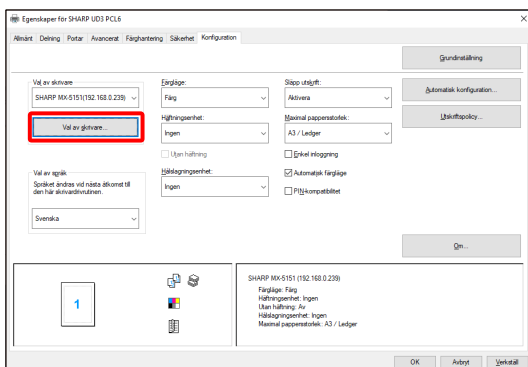
I 3-2-2 upptäcks skrivare automatiskt med sökmetoder, men du kan lägga till skrivaren manuellt med följande metod.

Steg

1. Öppna [Enheter och skrivare] i Kontrollpanelen och öppna [Skrivaregenskaper] för SHARP UD3.

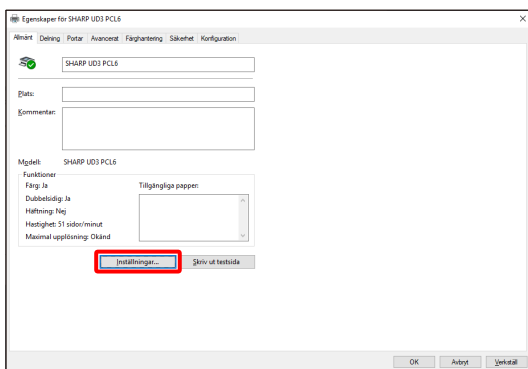


2. På fliken [Konfiguration] i [Egenskaper] för SHARP UD3, klicka på knappen [Val av skrivare].

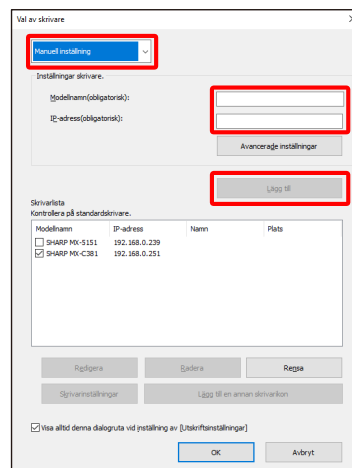


MEMO:

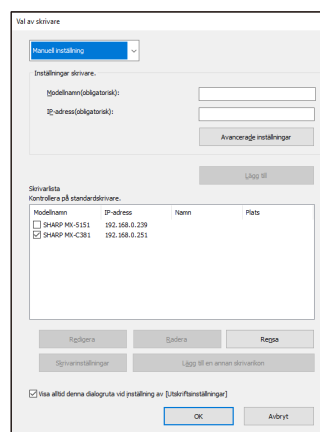
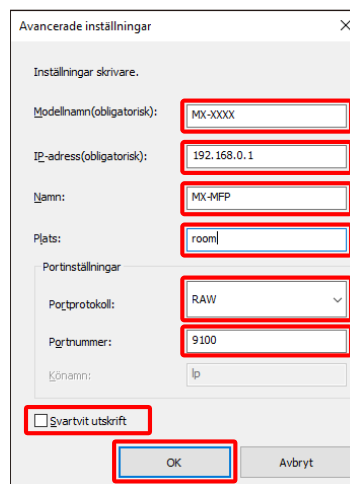
Om du klickar på [Inställningar] på fliken [Allmänt] i steg 2 ger det samma effekt som när du markerar [Visa alltid denna dialogruta vid inställning av [Utskriftsinställningar]] för (16) i avsnitt 3-1-2.



3. Växla [Automatisk sökning] till [Manuell inställning] med den övre rullgardinsmenyn och ange [Modellnamn] och [IP-adress] och klicka sedan på knappen [Lägg till].



4. Öppna skärmen [Avancerade inställningar], ange skrivarinställningarna som behövs och klicka sedan på knappen [OK].

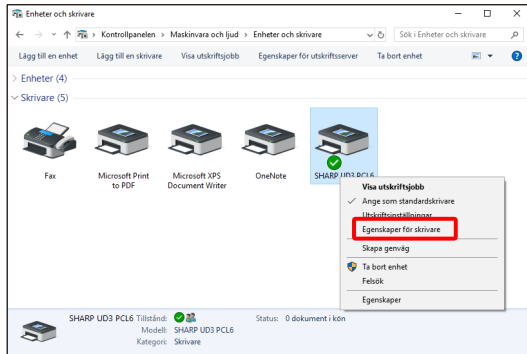


Nu har skrivaren lagts till manuellt.

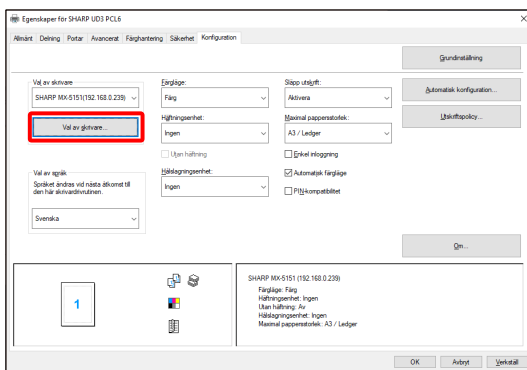
I 3-2-2 väljer du skrivaren från [Skrivarlista] och du kan skapa en till skrivarikon (kopia av SHARP UD3) som standardskrivare.

Steg

1. Öppna [Enheter och skrivare] i Kontrollpanelen och öppna [Skrivaregenskaper] för SHARP UD3.

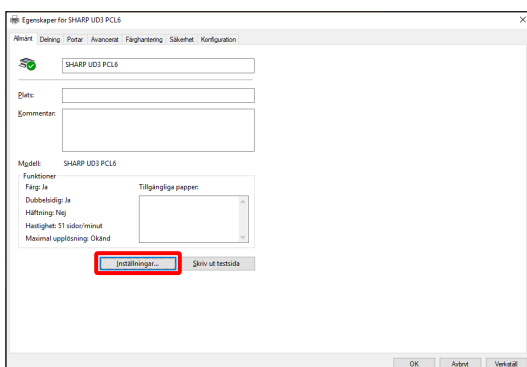


2. På fliken [Konfiguration] i [Egenskaper] för SHARP UD3, klicka på knappen [Val av skrivare].

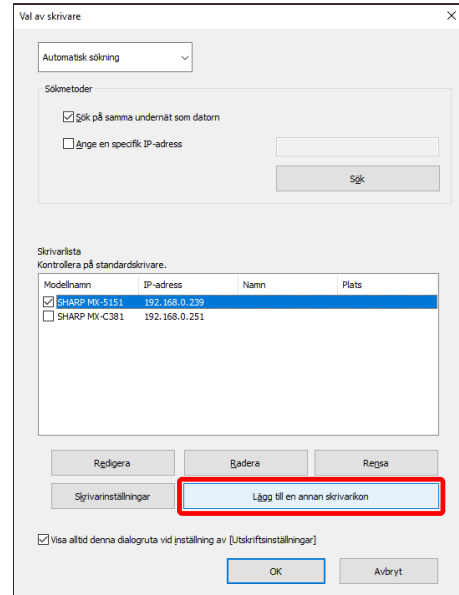


MEMO:

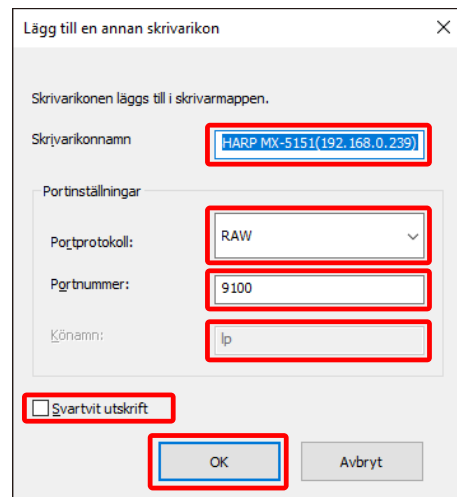
Om du klickar på [Inställningar] på fliken [Allmänt] i steg 2 ger det samma effekt som när du markerar [Visa alltid denna dialogruta vid inställning av [Utskriftsinställningar]] för (16) i avsnitt 3-1-2.



3. Välj skrivaren från [Skrivarlista] och klicka sedan på knappen [Lägg till en annan skrivarikon].



4. Ställ in skrivarinställningarna efter behov och klicka sedan på knappen [OK].



Nu är Lägg till en annan skrivarikon slutfört.

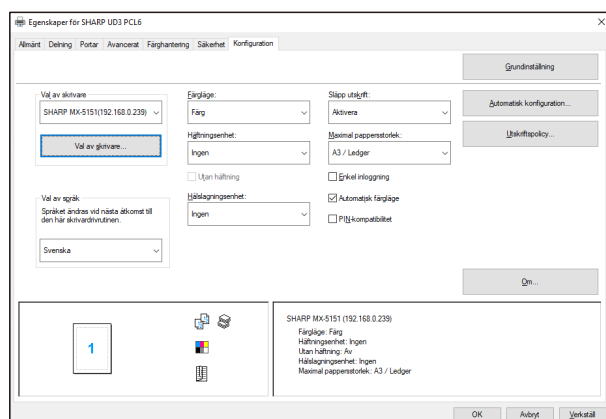
3-2-6 Utökat läge/standardläge

SHARP UD3 har två lägen: Utökat läge och Standardläge. Skillnaden mellan dem är följande.

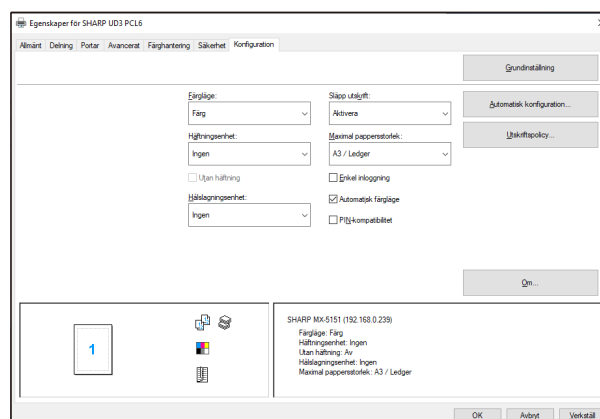
I standardläge ställs skrivarinställningen och språkinställningen in vid installationsprocessen.

De här inställningarna visas alltså inte på drivrutinen.

Varje funktion	Förbättrad läge	Standardläge
Val av skrivare	Ja	Nej
Språkändring	Ja	Nej
Utskriftspolicy	Ja	Ja
Konfigurationsuppdatering	Ja	Ja
Färgläge	Ja	Ja
Häftningsenhet	Ja	Ja
Utan häftning	Ja	Ja
Hålslagingsenhet	Ja	Ja
Maximal pappersstorlek	Ja	Ja
Släpp utskrift	Ja	Ja
Enkel inloggning	Ja	Ja
Automatisk färgläge	Ja	Ja
PIN-kompatibilitet	Ja	Ja



[Konfiguration] Skärm för utökat läge



[Konfiguration] Skärm för standardläge

NOTERING:

Utökat läge och standardläge kan inte användas samtidigt. Den senast använda installationstypen tillämpas.

Om du till exempel installerade drivrutinen i standardläge och sedan installerar om den i utökat läge tillämpas inställningarna som anges i utökat läge.

3-2-7 Åtkomstbehörighet

Vissa användare kan inte använda följande funktion beroende på deras behörighetsnivåer.

Användarbehörighet	Server/klientmiljö			
	Server (Server OS)			
	Administratör/administratörsgrupp		Avancerad användare/användargrupp	
Behörighet	"Hanterade skrivare"		"Hanterade skrivare"	
	Behörig	Inte behörig	Behörig	Inte behörig
(1) Automatisk sökning	Ja*1	Nej	Nej	Nej
(2) Inställning av skrivare	Ja	Nej	Ja	Nej
(3) Språkändring	Ja	Ja	Ja	Ja
(4) Lägg till manuellt	Ja*1	Nej	Nej	Nej
(5) Lägg till en annan skrivarikon	Ja*1	Nej	Nej	Nej

*1 Det här gäller endast användaren som har installerat SHARP UD3 (de andra användarna har inte behörighet).

Användarbehörighet	Server/klientmiljö			
	Server (OS utan server)			
	Administratör/administratörsgrupp		Avancerad användare/användargrupp	
Behörighet	"Hanterade skrivare"		"Hanterade skrivare"	
	Behörig	Inte behörig	Behörig	Inte behörig
(1) Automatisk sökning	Ja	Nej	Ja	Nej
(2) Inställning av skrivare	Ja	Nej	Ja	Nej
(3) Språkändring	Ja	Ja	Ja	Ja
(4) Lägg till manuellt	Ja	Nej	Ja	Nej
(5) Lägg till en annan skrivarikon	Ja	Nej	Ja	Nej

Användarbehörighet	Server/klientmiljö			
	Klient			
	Administratör/administratörsgrupp		Avancerad användare/användargrupp	
Behörighet	"Hanterade skrivare"		"Hanterade skrivare"	
	Behörig	Inte behörig	Behörig	Inte behörig
(1) Automatisk sökning	Nej	Nej	Nej	Nej
(2) Inställning av skrivare	Nej	Nej	Nej	Nej
(3) Språkändring	Ja	Ja	Ja	Ja
(4) Lägg till manuellt	Nej	Nej	Nej	Nej
(5) Lägg till en annan skrivarikon	Nej	Nej	Nej	Nej

	Fristående (Server OS)			
Användarbehörighet	Administratör/administratörsgrupp		Avancerad användare/användargrupp	
Behörighet	"Hanterade skrivare"		"Hanterade skrivare"	
	Behörig	Inte behörig	Behörig	Inte behörig
(1) Automatisk sökning	Ja*1	Nej	Nej	Nej
(2) Inställning av skrivare	Ja	Nej	Ja	Nej
(3) Språkändring	Ja	Ja	Ja	Ja
(4) Lägg till manuellt	Ja*1	Nej	Nej	Nej
(5) Lägg till en annan skrivarikon	Ja*1	Nej	Nej	Nej

*1 Det här gäller endast användaren som har installerat SHARP UD3 (de andra användarna har inte behörighet).

	Fristående (OS utan server)			
Användarbehörighet	Administratör/administratörsgrupp		Avancerad användare/användargrupp	
Behörighet	"Hanterade skrivare"		"Hanterade skrivare"	
	Behörig	Inte behörig	Behörig	Inte behörig
(1) Automatisk sökning	Ja	Nej	Ja	Nej
(2) Inställning av skrivare	Ja	Nej	Ja	Nej
(3) Språkändring	Ja	Ja	Ja	Ja
(4) Lägg till manuellt	Ja	Nej	Ja	Nej
(5) Lägg till en annan skrivarikon	Ja	Nej	Ja	Nej

3-2-7-1 Inställning av åtkomstbehörighet

NOTERING:

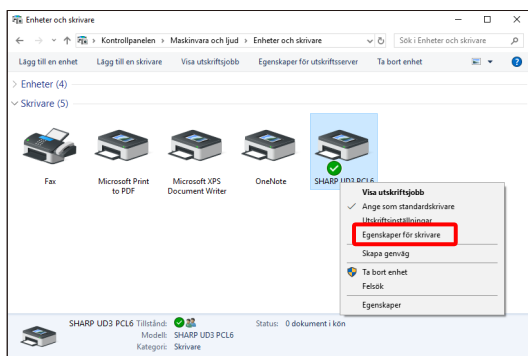
Under de omständigheter då det finns användare både med och utan tillstånd för [Hantera den här skrivaren] kan vissa data inte skrivas ut till målskrivaren. Det rekommenderas att [Hantera den här skrivaren] är tillåtet för alla användare. Annars ta bort markeringen för tillstånd för alla användare.

◆ Server-klientmiljö

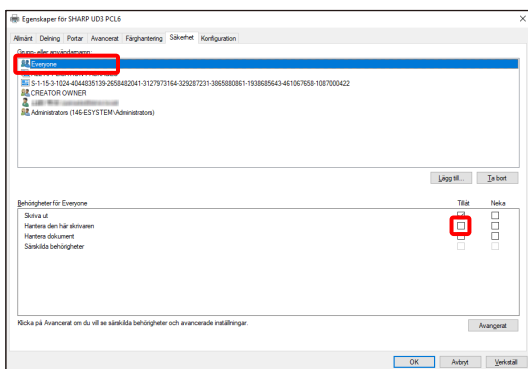
Endast serverdatorn kan ställa in/ändra standardskrivaren. Klientdatoranvändare kan inte ändra standard. I server-klientmiljö bör följande steg ställas in.

Steg

1. Öppna [Enheter och skrivare] i Kontrollpanelen och öppna [Skrivaregenskaper] för SHARP UD3.



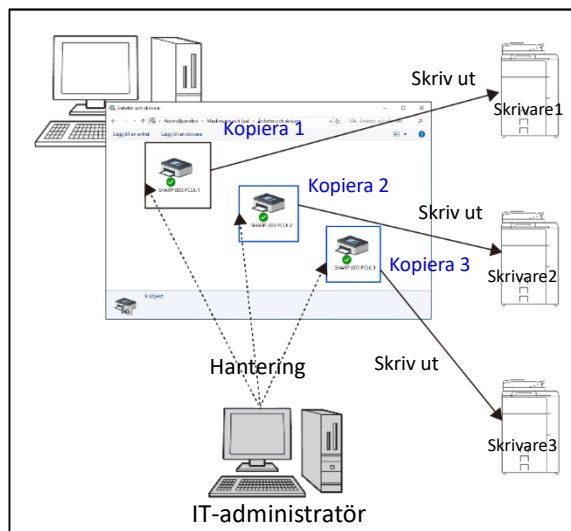
2. Avmarkera [Tillåt] för [Hantera den här skrivaren] för alla klientanvändare (alla) på fliken [Säkerhet] i [Egenskaper] för SHARP UD3.



MEMO:

När du använder två eller flera skrivare, installera SHARP UD3 flera gånger på servern och ange standardskrivare för varje SHARP UD3.

Obs: Även om SHARP UD3 installeras flera gånger läggs skrivarikoner endast till och måste endast hantera SHARP UD3. Därför ökar inte tid och ansträngning för underhåll av drivrutiner med flera installationer.



- För flera installationer av SHARP UD3:

Se och följ avsnittet 3-2-5 för att skapa en till skrivarikon.

⇒ Efter flera installationer av SHARP UD3 kan du hantera skrivare per grupp eller användare genom att ställa in åtkomstbehörighet för varje SHARP UD3. Se nästa avsnitt "Skrivarhantering per grupp eller användare".

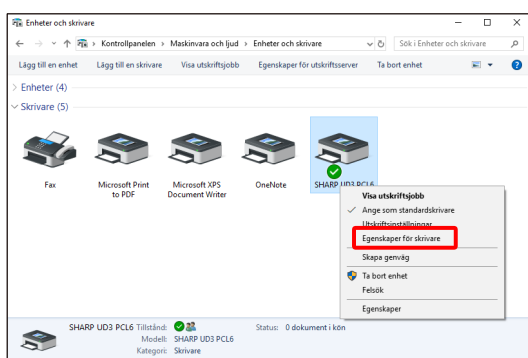
Skrivarhantering per grupp eller användare

Skrivarhantering tillämpas när åtkomst till en skrivare måste ställas in per grupp eller användare.

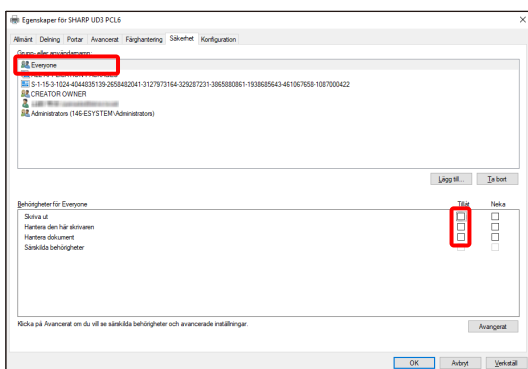
Steg

1. Installera SHARP UD3 enligt stegen som beskrivs i 2-2 och 3-2-2, registrera de skrivare som ska användas och ange en standardskrivare.

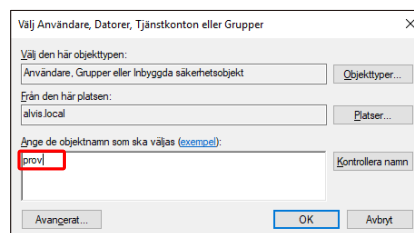
2. Öppna [Enheter och skrivare] i Kontrollpanelen och öppna [Skrivaregenskaper] för SHARP UD3.



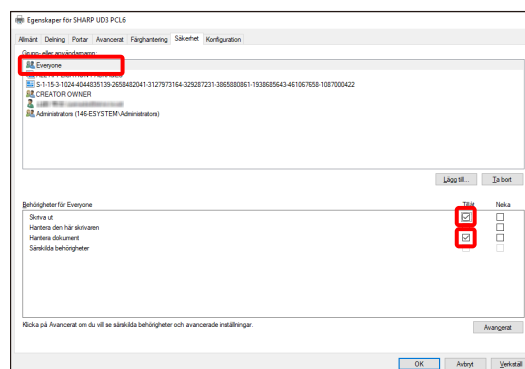
3. Avmarkera [Tillåt] för [Skriv ut], [Hantera den här skrivaren] och [Hantera dokument] för alla klientanvändare (alla) på fliken [Säkerhet] i [Egenskaper] för SHARP UD3.



4. På säkerhetsfliken, klicka på knappen [Lägg till] på [Grupp- eller användarnamn] för att registrera en användare som ska tillåtas.



5. Markera [Tillåt] för [Skriv ut], [Hantera dokument] för de användare som läggs till i steg 4 på säkerhetsfliken.



6. Om du vill tillämpa samma skrivarhantering för flera grupper eller användare, se och följ avsnittet 3-2-5 för att skapa en till skrivarikon.

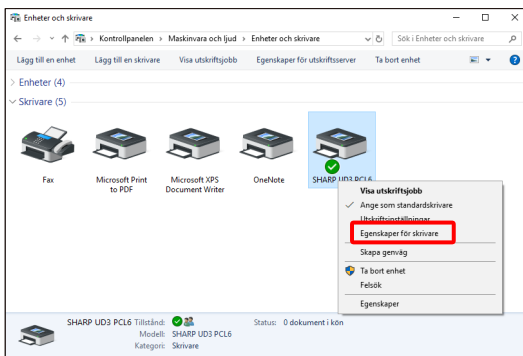
◆ Frikopplad miljö

Tillåta ändring av standardskrivaren för alla användare

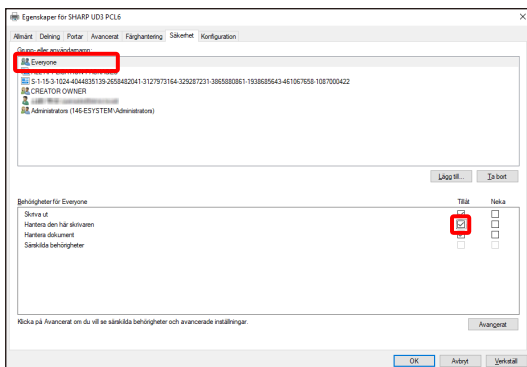
Genom att ge behörighet för skrivarhantering till alla användare som har loggat in, kan respektive användare ändra standardskrivaren.

Steg

1. Öppna [Enheter och skrivare] i Kontrollpanelen och öppna [Skrivaregenskaper] för SHARP UD3.



2. Ställ in [Hantera den här skrivaren] för alla inloggade användare (alla) till [Tillåt] på fliken [Säkerhet] i [Egenskaper] för SHARP UD3.

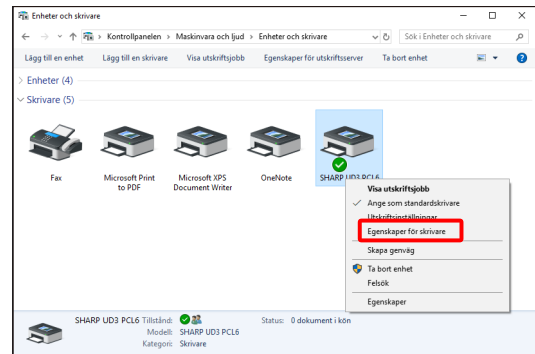


Förbjuda ändring av standardskrivaren för alla användare

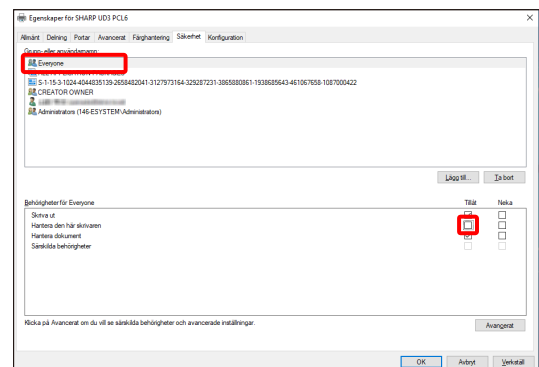
Endast skrivaradministratören kan ställa in/ändra standardskrivaren. Varje användare kan endast skriva ut till standardskrivaren som är inställd av skrivaradministratören. (Det här är standardinställningen.)

Steg

1. Öppna [Enheter och skrivare] i Kontrollpanelen och öppna [Skrivaregenskaper] för SHARP UD3.



2. Avmarkera [Tillåt] för [Hantera den här skrivaren] för alla inloggade användare (alla) på fliken [Säkerhet] i [Egenskaper] för SHARP UD3.



4 Skrivarfunktion

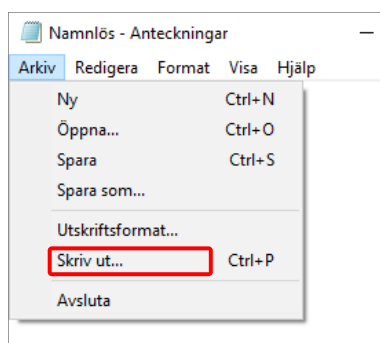
4-1 Skriva ut från Windows

4-1-1 Grundläggande utskriftsproceduren

I följande exempel förklaras hur du skriver ut ett dokument från "Notepad", som är ett standardtillbehörsprogram i Windows.

Steg

1. Välj [Skriv ut] i menyn [Arkiv] i WordPad.



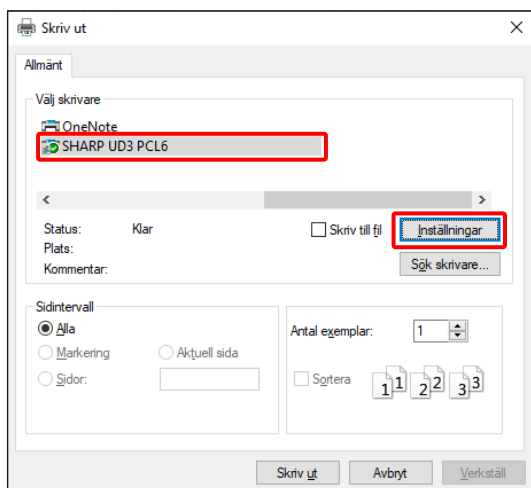
Menyn som används för utskrift kan variera beroende på programvaran.

2. Öppna egenskapsfönstret i skrivardrivrutinen.

(1) Välj skrivardrivrutinen för målmaskinen.

- Om skrivardrivrutinerna visas som ikoner, markera ikonen för den skrivardrivrutin som ska användas.
- Om skrivardrivrutinerna visas som en lista, markera namnet på den skrivardrivrutin som ska användas.

(2) Klicka på knappen [Inställningar].



Knappen som används för att öppna skrivardrivrutinens egenskapsfönster (vanligtvis [Egenskaper] eller [Utskriftsinställningar]) kan variera beroende på vilken programvara som används.

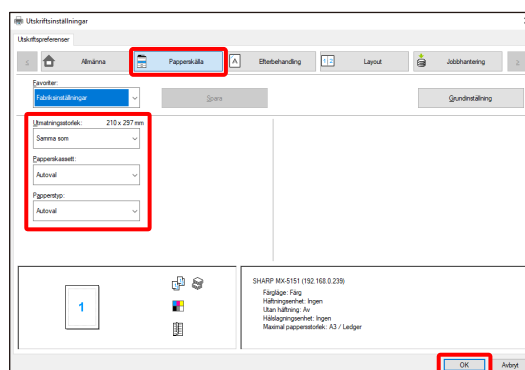
3. Välj utskriftsinställningar.

(1) Klicka på fliken [Papperskälla].

(2) Välj utgångsformat.

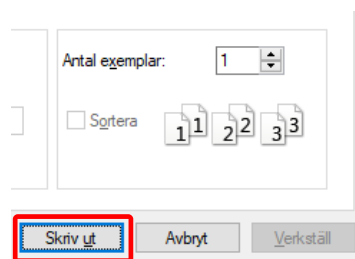
- Du gör inställningar på andra flikar genom att klicka på önskad flik och därefter välja inställningar.

(3) Klicka på knappen [OK].



4. Klicka på knappen [Skriv ut].

Utskrift startar.



4-1-2 Utskrift när funktionen användarautentisering är aktiverad

När funktionen användarautentisering är aktiverad i maskinens systeminställningar (administratör) måste din användarinformation (inloggningsnamn, lösenord etc.) anges i skrivardrivrutinens egenskapsfönster innan du kan skriva ut. Informationen som måste anges varierar beroende på vilken autentiseringsmetod som används, så rådfråga administratören av maskinen innan du skriver ut.

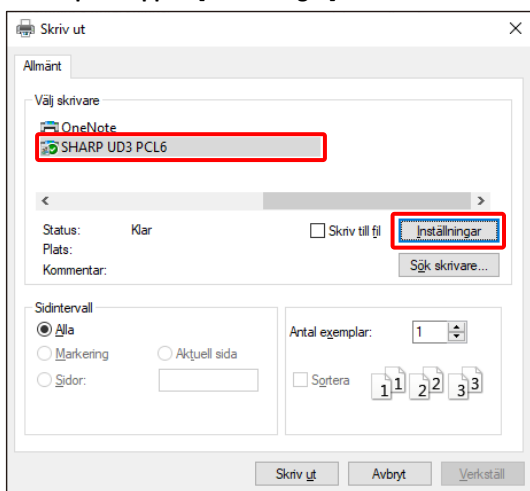
Steg

1. Välj [Skriv ut] i menyn [Arkiv] i WordPad.

Öppna skrivardrivrutinens egenskapsfönster från programvarans utskriftsfönster.

(1) Välj skrivardrivrutinen för maskinen.

(2) Klicka på knappen [Inställningar].



Knappen som används för att öppna skrivardrivrutinens egenskapsfönster (vanligtvis [Egenskaper] eller [Utskriftsinställningar]) kan variera beroende på vilken programvara som används.

2. Ange ditt inloggningsnamn och lösenord.

(1) Klicka på fliken [Jobbhantering].

(2) Ange din användarinformation.

- När autentisering sker med inloggningsnamn välj [Inloggningsnamn] och ange ditt inloggningsnamn.
- När autentisering sker med inloggningsnamn/lösenord välj [Inloggningsnamn] och [Lösenord] och ange ditt inloggningsnamn och lösenord. Ange 1 till 32 tecken för lösenordet.
- När autentisering sker med användarnummer välj [Användarnummer] och ange ett användarnummer (5 till 8 siffror).
- När maskinens autentiseringsdestination är en Active Directory kan du välja [Enkel inloggning].

(3) Ange användarnamn och jobbnamn om det behövs.

• Användarnamn

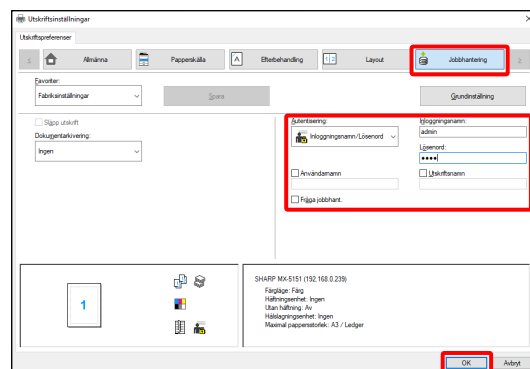
Markera kryssrutan [Användarnamn] och ange ditt användarnamn (högst 32 tecken). Ditt angivna användarnamn visas högst upp på manöverpanelen. Namnet som användes vid inloggning på datorn visas om du inte skriver ett användarnamn.

• Jobbnamn

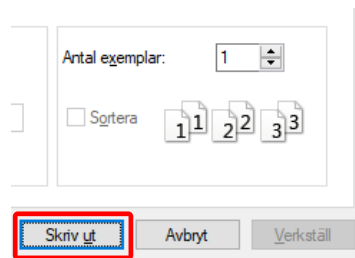
Markera kryssrutan [Jobbnamn] och ange ett jobbnamn (högst 80 tecken). Det angivna jobbnamnet visas högst upp på manöverpanelen som ett filnamn. Filnamnet som angetts i programmet visas om du inte skriver ett jobbnamn.

(4) Klicka på knappen [OK].

Markera kryssrutan [Fråga jobbhanter.] så att ett kryss visas , om du vill att ett bekräftelsefönster öppnas innan utskriften påbörjas.



3. Starta utskriften.



4-2 FUNKTIONER SOM ANVÄNDS OFTA

Det här avsnittet förklarar ofta använda funktioner.

I förklaringarna antas att pappersstorlek och andra grundläggande inställningar redan har valts. För den grundläggande proceduren för att skriva ut och stegen för att öppna egenskapsfönstret för skrivardrivrutiner, se avsnittet (16) Visa alltid denna dialogruta vid inställning av [Utskriftsinställningar]:

4-2-1 VÄLJA FÄRGLÄGE

Det här avsnittet förklarar hur du väljer färgläge i egenskapsfönstret för skrivardrivrutiner. Följande tre alternativ är tillgängliga för färgläget. Visar "Automatisk" när inställningen [Automatisk färgläge] är aktiverad på fliken [Konfiguration].

Automatisk: Maskinen väljer automatiskt huruvida varje sida är i färg eller svartvitt och skriver ut enligt den här inställningen. Sidor i färg förutom svartvitt skrivs ut med Y (Gul), M (Magenta), C (Cyan) och Bk (Svart) toner. Sidor i svartvitt skrivs ut med toner endast i Bk (svart). Det är praktiskt vid utskrift av ett dokument som består av sidor i både färg och svartvitt (utskriften blir emellertid långsammare).

Färg: Alla sidor skrivs ut i färg. Både färgdata och svartvita data skrivs ut med toner i Y (gul), M (magenta), C (cyan) och Bk (svart).

Svartvitt: Alla sidor skrivs ut i svartvitt. Färgdata som t.ex. presentationsmaterial eller bilder skrivs ut med enbart svart toner. Det här läget hjälper dig att spara på färgtoner när du inte behöver skriva ut i färg, t.ex. vid korrekturläsning eller kontroll av en layout.

När "Färgläge" är inställt på [Automatisk]

Även om utskriften är i svartvitt kommer följande typer av utskriftsjobb att räknas som fyrfärg (Y (Gul), M (Magenta), C (Cyan) och Bk (Svart)). För att alltid räknas som ett svartvitt jobb väljer du [Svartvitt].

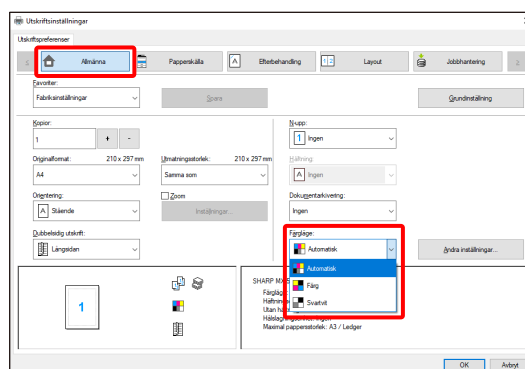
- När data skapas som färgdata.
- När programmet behandlar data som färgdata, trots att det gäller svartvita data.
- När en bild täcks av en svartvit bild.

◆ FÄRGLÄGESINSTÄLLNINGAR

Steg





1. Klicka på fliken [Allmänna].

2. Välj det "Färgläge" som du vill använda.



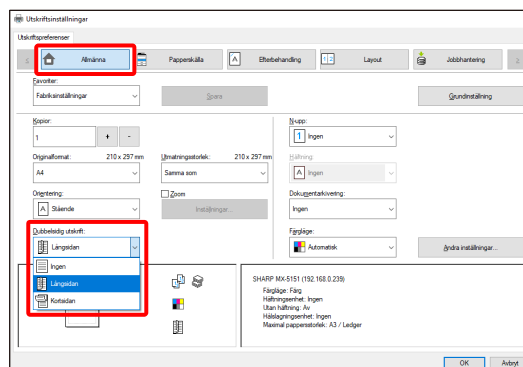
4-2-2 DUBBELSIDIG UTSKRIFT

Maskinen kan skriva ut på båda sidor av papperet. Det här är en praktisk funktion för många ändamål som är särskilt användbar om du vill skapa en enkel broschyr. Dubbelsidiga utskrifter reducerar dessutom pappersförbrukningen.

Pappersriktning	Utskriftsresultat	
	Långsidan	Kortsidan
Vertikal		
	Kortsidan	Långsidan
Horisontell		
	Sidorna skrivs ut så de kan bindas i kanten.	Sidorna skrivs ut så de kan bindas i den övre kanten.

Steg

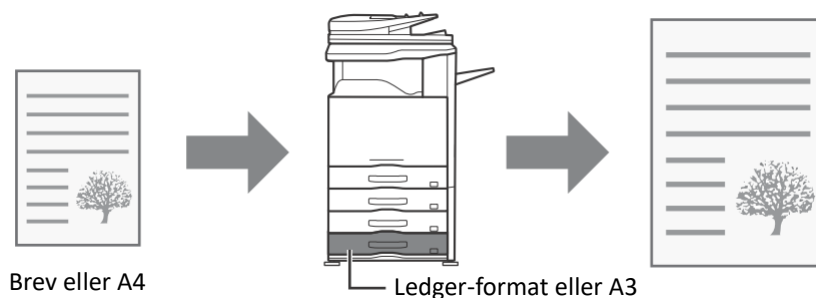
1. Konfigurera inställningarna på fliken [Allmänna].
2. Välj [Långsidan] eller [Kortsidan].



4-2-3 PASSA IN UTSKRIFTEN PÅ PAPPERET

Den här funktionen används för att förstora eller förminska en utskriftsbild automatiskt så att den passar det pappersformat som lagts i maskinen.

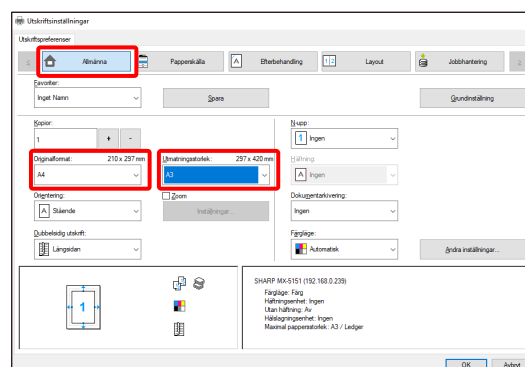
Det är bekvämt för sådana ändamål som att förstora ett brev eller A4-dokument till Ledger-format eller A3-storlek för att göra det enklare att visa och skriva ut när samma pappersstorlek som dokumentbilden inte laddas i maskinen.



Följande exempel beskriver hur ett dokument med formatet Letter skrivs ut på papper med Ledger-format.

Steg

1. Klicka på fliken [Allmänna].
2. Välj [Originalformat] (till exempel: Letter).
3. Välj [Utgångsformat] (till exempel: Ledger).



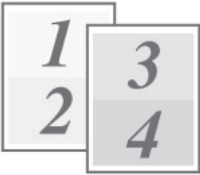






4-2-4 SKRIVA UT FLERA SIDOR PÅ EN SIDA

Den här funktionen kan användas för att förminska utskriftsbilden och skriva ut flera sidor på ett enda pappersark.

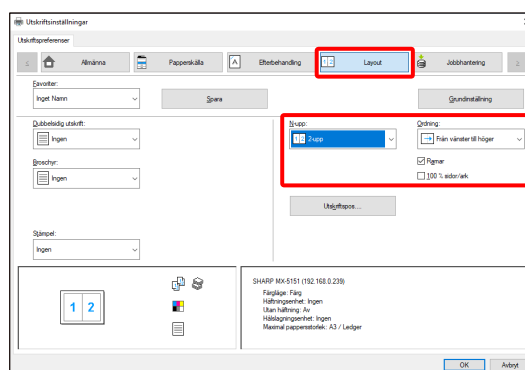
Ett praktiskt val om du vill skriva ut flera bilder eller foton på ett enda ark och när du vill spara papper. Den här funktionen kan även användas i kombination med dubbelsidig utskrift för maximal besparing av papper.

Om du t.ex. väljer [2-upp] (2 sidor per ark) och [4-upp] (4 sidor per ark) görs utskriften på följande sätt beroende på vilken ordning som väljs.

N-upp (Sidor per ark)	Utskriftsresultat			
	Från vänster till höger	Från höger till vänster	Uppifrån och ned (När utskriftsorienteringen är liggande)	
2-upp (2 sidor per ark)				
N-upp (Sidor per ark)	Höger, och ned	Ned, och höger	Vänster, och ned	Ned, och vänster
4-upp (4 sidor per ark)				

Steg

1. Klicka på fliken [Layout].
2. Välj antal sidor per ark.
3. Om du vill skriva ut kantlinjer, klicka på kryssrutan [Ramar] så att markeringen visas.
4. Välj sidordning.





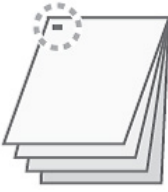


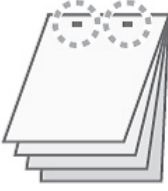
När du inte vill skriva ut kantlinjer OCH inte vill ändra sidordningen kan inställningen slutföras endast med fliken [Allmänna].

4-2-5 HÄFTA UTSKRIFTER/SLÅ HÅL I UTSKRIFTER

◆ Häftningsfunktion

Häftningsfunktionen kan användas för att häfta utskrifter.




Den här funktionen sparar mycket tid när du förbereder kopior för möten eller andra häftade material. Häftningsfunktionen kan även användas i kombination med dubbelsidig utskrift för att skapa material med ett mer sofistikerat utseende. Du kan välja häftpositioner och antalet häftklamrar för att uppnå följande häftresultat.

Häft	Vänster	Höger	Övre
1Häft*			
2Häft			

* Häftningsriktningen varierar beroende på papperets format och riktning.

◆ Hålslagningsfunktion

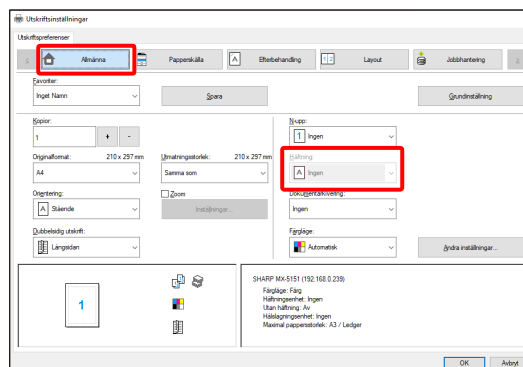
Hålslagningsfunktionen kan väljas för att slå hål i utskriften. Du ställer in hålslagningspositionerna genom att välja bindningskant.

Vänster	Höger	Övre
		

- För att använda häftningsfunktionen krävs en efterbehandlare.
- För att använda hålslagningsfunktionen måste en hålslagningsenhet installeras på efterbehandlaren.
- Information om maximalt antal ark som kan häftas finns i "SPECIFIKATIONER" i startmanualen.
- Det maximala antalet ark som kan häftas samtidigt inkluderar även eventuella omslag och/eller infogningar.
- Häftningsfunktionen kan inte användas i kombination med kompenseringfunktionen, som kompenserar positionen för varje utskriftsjobb från föregående jobb.
- Häftnings- och hålslagningsfunktionerna kan inte användas om efterbehandlaren inaktiveras i maskinens systeminställningar (administratör).
- Det går inte att använda häftning eller hålslagning om häftnings- eller hålslagningsfunktionen inaktiveras i maskinens systeminställningar (administratör).

Steg

1. Konfigurera inställningarna på fliken [Allmänna].
2. Välj antal häftklamrar i menyn "Häftning".
3. Ändra häftningspositionen vid behov.
 - När du använder håslagningsfunktionen, ställ in den med [Håslagning] under fliken [Efterbehandling].



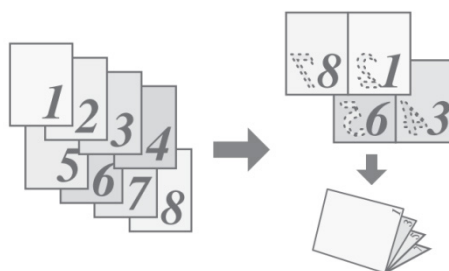
4-3 PRAKTISKA UTSKRIFTSFUNKTIONER

Det här avsnittet förklarar praktiska funktioner för specifika utskriftsuppgifter.

I förklaringarna antas att pappersstorlek och andra grundläggande inställningar redan har valts. För den grundläggande proceduren för att skriva ut och stegen för att öppna egenskapsfönstret för skrivardrivrutiner, se avsnittet (16) Visa alltid denna dialogruta vid inställning av [Utskriftsinställningar]:

4-3-1 PRAKTISKA FUNKTIONER FÖR ATT SKAPA BROSCHYRER

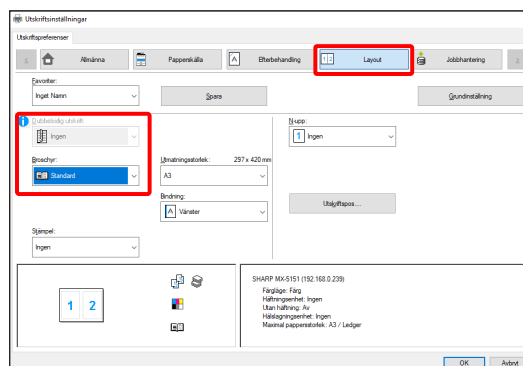
Broschurfunktionen skriver ut på fram- och baksidan av varje pappersark så att arken kan vikas och bindas för att skapa en broschyr. Det är användbart när du vill sammanställa utskrivet material i en broschyr.



Steg

1. Klicka på fliken [Layout].
2. Välj [Ingen] i menyn "Dubbsidig utskrift".
3. Välj [Standard] i menyn "Broschyr".

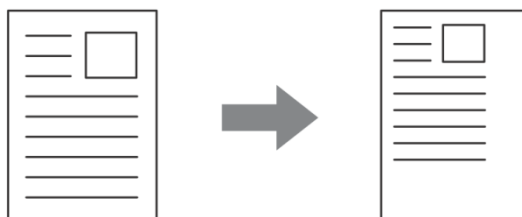
Ändra häftningsinställningen och/eller arkstorlek, bindningsposition, efter behov.



4-3-2 FUNKTIONER FÖR JUSTERING AV STORLEK

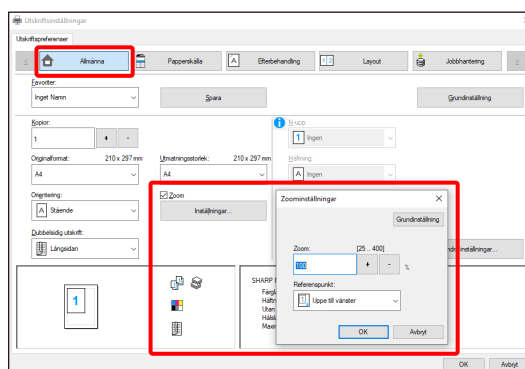
◆ FÖRSTORING/FÖRMINSKNING AV UTSKRIFTSBILDEN (Zoom)

Den här funktionen används för att förstora eller förminska bilden till en vald procentsats. Det gör att du kan förstora en liten bild eller lägga till marginaler på papperet genom att förminska bilden något.



Steg

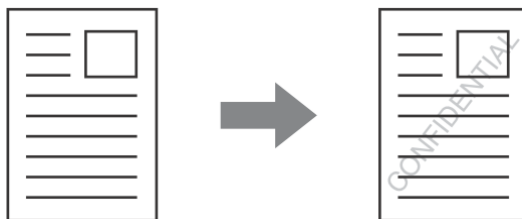
1. Klicka på fliken [Allmänna].
2. Välj [Zoom] och klicka på knappen [Inställningar].
3. Välj zoomförhållande.
Ange ett nummer (%) direkt eller klicka på knappen [+]/[-] för att ändra förhållandet i steg om 1 %. Du kan även välja [Uppre till vänster] eller [Mitten] som baspunkt på papperet.



4-3-3 FUNKTIONER SOM KOMBINERAR TEXT OCH BILD

◆ LÄGGA TILL EN VATTENSTÄMPEL PÅ UTSKRIFTER (Vattenstämpel)

Svag skuggliknande text kan läggas till i bakgrunden av den utskrivna bilden som en vattenstämpel. Storleken, färgen, tätheten och vinkeln på vattenstämpeln kan justeras. Texten kan väljas från en i förväg sparad lista eller anges för att skapa en originalvattenstämpel.



Steg

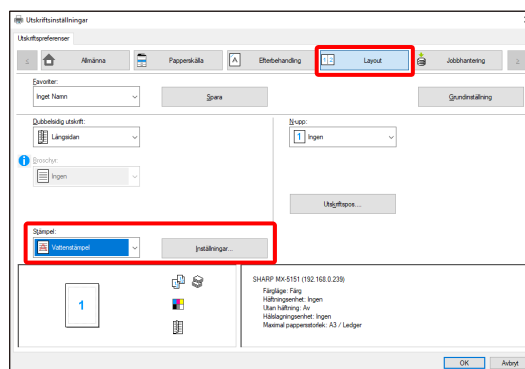
1. Klicka på fliken [Layout].

2. Välj [Vattenstämpel] i menyn "Stämpel" och klicka på knappen [Inställningar].

Välj en sparad vattenstämpel i rullgardinsmenyn. Du kan klicka på knappen [Redigera] för att ändra teckensnittets färg och välja andra detaljerade inställningar.

Om du vill skapa en ny vattenstämpel...

Ange vattenstämpelns text i rutan "Text" och klicka på knappen [Lägg till].



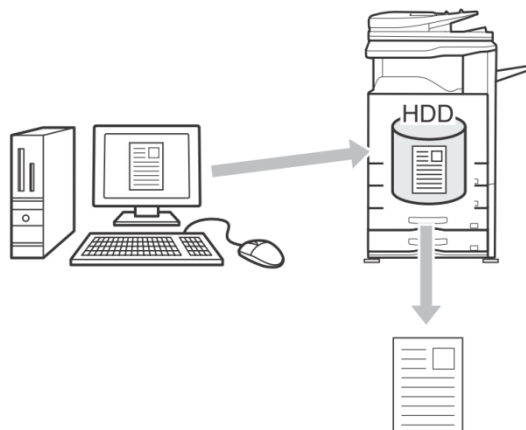
4-3-4 PRAKTISKA SKRIVARFUNKTIONER

◆ SPARA OCH ANVÄNDA UTSKRIFTSFILER (behållning/dokumentarkivering)

Den här funktionen används för att lagra ett utskriftsjobb på målskrivarens hårddisk och göra det tillgängligt för utskrift via manöverpanelen. Du kan välja var filen ska sparas för att förhindra att filen blandas ihop med filer från andra användare.

När du skriver ut från en dator kan du ställa in ett lösenord (5 till 8 siffror) för att säkerställa sekretess för en lagrad fil.

Om ett lösenord är inställt måste det anges för att skriva ut en lagrad fil från målmaskinen.



Endast lagring

Med den här inställningen kan en utskrift lagras på målskrivarens hårddisk utan att skrivas ut.

Lagra efter utskrift

Med den här inställningen kan en utskrift lagras på målskrivarens hårddisk efter att den har skrivits ut.

Testutskrift

När en utskrift skickas till målskrivaren skrivs endast den första uppsättningen ut. När innehållet i den första uppsättningen kopierat har kontrollerats kan du skriva ut de kvarvarande uppsättningarna från målmaskinens manöverpanel. På så sätt kan du förhindra utskrift av många felaktiga kopior.

Steg

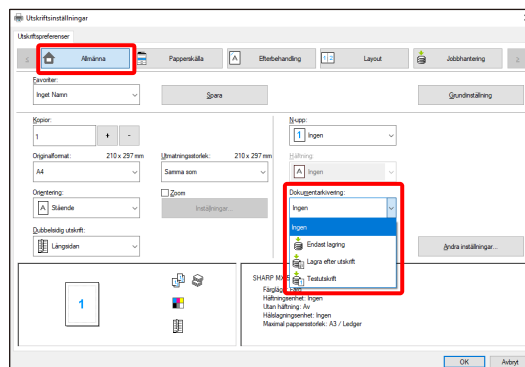
1. Klicka på fliken [Allmänna].

2. Välj inställning för dokumentarkiv.

Välj [Endast lagring], [Lagra efter utskrift] eller [Testutskrift] i rullgardinsmenyn.

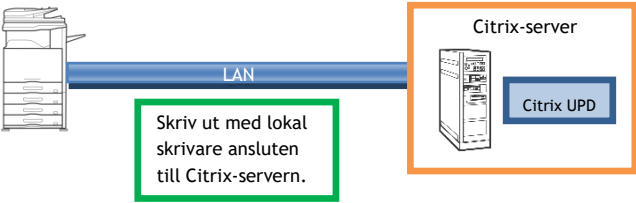
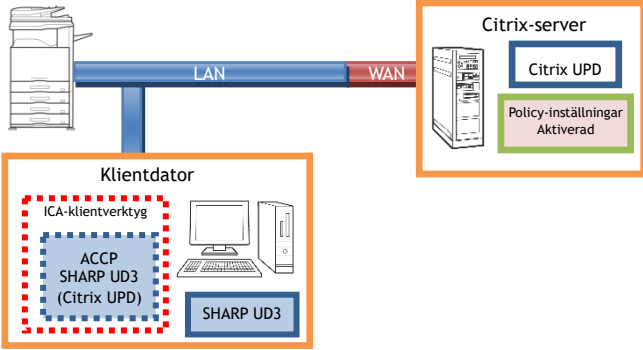
Klicka på kryssrutan [Lösenord] för att ange ett lösenord på 5 till 8 siffror .

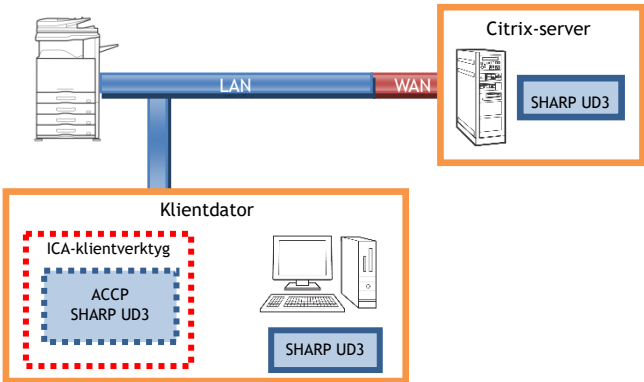
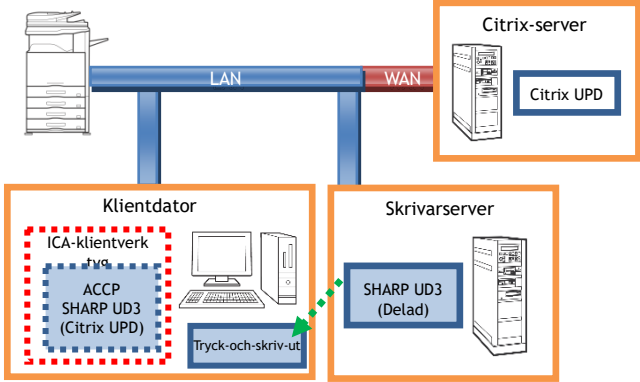
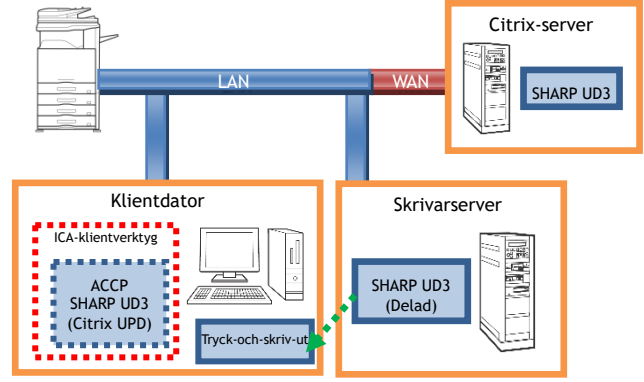
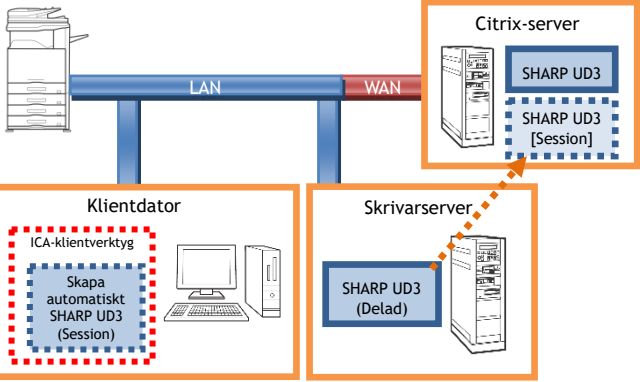
Inställningen [PIN-kompatibilitet] på fliken [Konfiguration] kan behöva aktiveras för vissa skrivare.



5 Noteringar för Citrix-miljö

I Citrix-miljön finns följande sex utskriftsmetoder.

Fall1: Utskrift med en lokal skrivare ansluten till Citrix-servern.	Fall2: Utskrift via ACCP med Citrix UPD med en skrivare ansluten till klienten.
	
<p>Drivrutinen är installerad på Citrix-server. Drivrutinen är inte installerad på klientdator.</p>	<p>Drivrutinen är inte installerad på Citrix-server (Citrix UPD är aktiverad). Drivrutinen är installerad på klientdator. Policyinställningarna för SHARP UD3 på Citrix-server är aktiverade.</p>
<p>[Begränsning]</p> <p>Ingen</p>	<p>[Begränsning]</p> <ol style="list-style-type: none"> Val av skrivare är alltid grå, oavsett användarens behörighet på ACCP-skrivare. På drivrutinen som är installerad på varje klient eller serverdator finns val av skrivare tillgängligt. Drivrutinens skrivarinställningar för den skapade ACCP är i stort sett standardvärdena utan att återspegla de för klientskrivaren. I så fall, om skrivarinställningarna är registrerade som användarinställningar kan du ladda skrivarinställningar från användarinställningarna.

Fall3: Utskrift via ACCP med Sharp-drivrutinen med en skrivare ansluten till klienten.	Fall4: Utskrift via ACCP med Citrix UPD med en nätverksskrivare ansluten till klienten.
	
<p>Drivrutinen är installerad på Citrix-server. Drivrutinen är installerad på klientdator.</p>	<p>Drivrutinen är inte installerad på Citrix-server (Citrix UPD är aktiverad). Drivrutinen är installerad/delad på skrivarserver. Drivrutinen är installerad på klientdator med Tryck-och-skriv-ut. Policyinställningarna för UPD på citrix-server är aktiverade.</p>
<p>[Begränsning]</p> <ol style="list-style-type: none"> 1 . Val av skrivare är alltid grå, oavsett användarens behörighet på ACCP-skrivare. På drivrutinen som är installerad på varje klient eller serverdator finns val av skrivare tillgängligt. 2 . Drivrutinen visar färggränssnitt, oavsett om skrivaren är färg- eller monomaskin. 3 . Drivrutinens skrivarinställningar för den skapade ACCP är i stort sett standardvärdena utan att återspegla de för klientskrivaren. I så fall, om skrivarinställningarna är registrerade som användarinställningar kan du ladda skrivarinställningar från användarinställningarna. 	<p>[Begränsning]</p> <ol style="list-style-type: none"> 1 . Val av skrivare är alltid grå, oavsett användarens behörighet på ACCP-skrivare. På drivrutinen som är installerad på varje klient eller serverdator finns val av skrivare tillgängligt. 2 . Drivrutinens skrivarinställningar för den skapade ACCP är i stort sett standardvärdena utan att återspegla de för klientskrivaren. I så fall, om skrivarinställningarna är registrerade som användarinställningar kan du ladda skrivarinställningar från användarinställningarna.
Fall5: Utskrift via ACCP med Sharp-drivrutinen av en nätverksskrivare ansluten till en klient.	Fall6: Utskrift med en nätverksskrivare genom sessionsskrivaren.
	
<p>Drivrutinen är installerad på Citrix-server. Drivrutinen är installerad/delad på skrivarserver. Drivrutinen är installerad på klientdator med Tryck-och-skriv-ut.</p>	<p>Drivrutinen är installerad på Citrix-server. Drivrutinen är installerad på skrivarserver. Drivrutinen är inte installerad på klientdator. Policyinställningarna för sessionsskrivaren på Citrix-server är aktiverade.</p>
<p>[Begränsning]</p> <ol style="list-style-type: none"> 1 . Val av skrivare är alltid grå, oavsett användarens behörighet på ACCP-skrivare. På drivrutinen som är installerad på varje klient eller serverdator finns val av skrivare tillgängligt. 2 . Drivrutinens skrivarinställningar för den skapade ACCP är i stort sett standardvärdena utan att återspegla de för klientskrivaren. I så fall, om skrivarinställningarna är registrerade som användarinställningar kan du ladda skrivarinställningar från användarinställningarna. 	<p>[Begränsning]</p> <ol style="list-style-type: none"> 1 . Val av skrivare är alltid grå, oavsett användarens behörighet på ACCP-skrivare. På drivrutinen som är installerad på varje klient eller serverdator finns val av skrivare tillgängligt. 2 . Drivrutinen visar färggränssnitt, oavsett om skrivaren är färg- eller monomaskin.

6 Varumärken

Följande varumärken och registrerade varumärken används tillsammans med den här programvaran.

- Windows® är registrerade varumärken eller varumärken som tillhör Microsoft Corporation i USA och andra länder.
- IBM och PC/AT är varumärken som tillhör International Business Machines Corporation.
- PCL är ett registrerat varumärke som tillhör Hewlett-Packard Company.