

PROIETTORE DI DATI

MODELLO

XG-C465X

XG-C435X

GUIDA DI IMPOSTAZIONE

Impostazione dello schermo	2	Quando ci si connette usando RS-232C	29
Formato dello schermo e distanza di proiezione ...	3	Quando ci si connette usando Telnet	30
Distanza di proiezione	3	SETUP MENU (Menu di impostazione)(Menu principale)	31
Obiettivo zoom standard	4	ADVANCED SETUP MENU	
Obiettivo granangular-zoom (AN-C12MZ)	5	(Menu di impostazione avanzata)	31
Obiettivo telefoto-zoom (AN-C18MZ)	6	Visione della lista dettagliata delle	
Obiettivo telefoto-zoom (AN-C27MZ)	7	impostazioni ([V]View All Setting)	32
Obiettivo telefoto-zoom (AN-C41MZ)	8	Impostare le voci	32
Sostituzione della lente	9	Salvare le impostazioni e uscire ([S]Save & Quit)	33
Assegnazioni dei pin di collegamento	11	Uscire senza salvare le impostazioni ([Q]Quit Unchanged) ...	33
RS-232C Caratteristiche tecniche e		Impostazione dell'indirizzo IP ([1]IP Address)	34
impostazioni del comando	13	Impostazione di maschera di sottorete ([2]Subnet Mask) ...	34
Controllo del computer	13	Impostazione di gateway predefinito([3]Default Gateway)	34
Condizioni per la comunicazione	13	Impostazione del nome utente ([4]User Name) ...	34
Formato base	13	Impostazione della Password ([5]Password)	35
Comandi	14	Impostazione di velocità di trasmissione	
Impostazione dell'ambiente di rete del proiettore ...	18	RS-232C ([6]RS-232C Baud Rate)	35
Impostazioni di rete sul computer	18	Impostazione del nome del proiettore ([7]Projector Name) ...	35
1. Collegamento del proiettore ad un computer ...	19	Impostazioni del Cliente DHCP ([8]DHCP Client) ...	35
2. Impostazione di un indirizzo IP per il computer ...	20	Disconnessione di tutte le connessioni	
3. Impostazione di un collegamento di rete per il proiettore ...	22	([D]Disconnect All)	36
Controllo del proiettore tramite rete LAN	24	Introduzione del ADVANCED SETUP MENU	
Controllo del proiettore usando Internet		(Menu di impostazione avanzata)	
Explorer (Versione 5.0 o superiore)	24	([A]Advanced Setup)	36
Conferma dello stato del proiettore (Status)	25	Impostazione del tempo di sconnesione automatica	
Controllo del proiettore (Control)	25	(ADVANCED[1]Auto Logout Time)	36
Impostazione e regolazione del proiettore		Impostazione della porta dati	
(Settings & Adjustments)	26	(ADVANCED[2]Data Port)	36
Impostazione della sicurezza (Network – Security) ...	26	Esecuzione del test di rete Ping	
Effettuazione delle impostazioni generali		(ADVANCED[5]Network Ping Test)	37
per la rete (Network – General)	27	Impostazione dell'indirizzo IP di accettazione (ADVANCED	
Impostazione per la spedizione di E-mail quando		[6]Accept IP Addr(1) - [8]Accept IP Addr(3))	37
si verifica un errore (Mail – Originator Settings) ...	27	Accettazione di tutti gli indirizzi IP	
Voci degli errori di impostazione e indirizzi		(ADVANCED[9]Accept All IP Addr)	37
di destinazione ai quali deve essere		Impostazione della porta di ricerca	
inviata la E-mail quando si verifica un		(ADVANCED[0]Search Port)	38
errore (Mail – Recipient Settings)	28	Ritorno alle impostazioni di default	
Impostazione delle voci di errore e dell'URL		(ADVANCED[!]Restore Default Setting)	38
da visualizzare al verificarsi di un errore		Ritorno al menu principale	
(Service & Support – Access URL)	28	(ADVANCED[Q]Return to Main Menu)	38
Impostazione del proiettore usando		Ripristino del timer della lampada del	
RS-232C o Telnet	29	proiettore attraverso la rete LAN	39
		Localizzazione dei guasti	41
		Dimensioni	44

Impostazione dello schermo

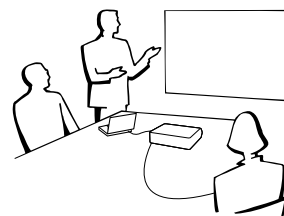
Per ottenere una qualità di immagine ottimale, posizionare il proiettore perpendicolarmente rispetto allo schermo, assicurandosi che i piedi del proiettore siano a livello. In tal modo, per ottenere una qualità di immagine ottimale non sarà necessario effettuare la correzione trapezoidale.

Nota

- L'obiettivo del proiettore va centrato al centro dello schermo. Se la linea orizzontale che passa attraverso il centro dell'obiettivo non è perpendicolare rispetto allo schermo, l'immagine sarà storta con una difficile visione delle immagini.
- Per un'immagine ottimale posizionate lo schermo in modo tale che non sia nella luce diretta del sole o esposto a fonti di illuminazione. Se la luce colpisce lo schermo direttamente, i colori saranno sbiaditi e sarà difficile vedere le immagini correttamente. Chiudete le tende e spegnete le luci se dovete installare lo schermo in una stanza assoluta o illuminata.

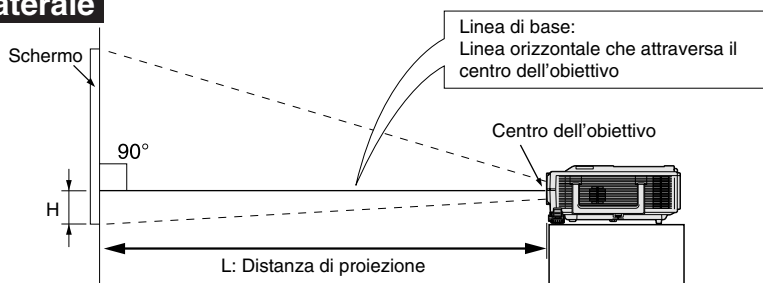
Impostazione standard (proiezione frontale)

- Posizionate il proiettore alla distanza necessaria dallo schermo secondo il formato immagine desiderato.



Esempio di impostazione standard

Vista laterale



- La distanza dallo schermo al proiettore può variare secondo il formato dello schermo.
- Potete usare l'impostazione di fabbrica quando posizionate il proiettore davanti allo schermo. Se l'immagine proiettata viene capovolta o invertita, regolate l'impostazione a "Fronte" nel "Modo PRO". (Vedere pagina 52 del manuale d'istruzioni del proiettore.)
- Posizionate il proiettore in modo tale che la linea orizzontale che passa attraverso il centro dell'obiettivo sia perpendicolare rispetto allo schermo.

Formato dello schermo e distanza di proiezione

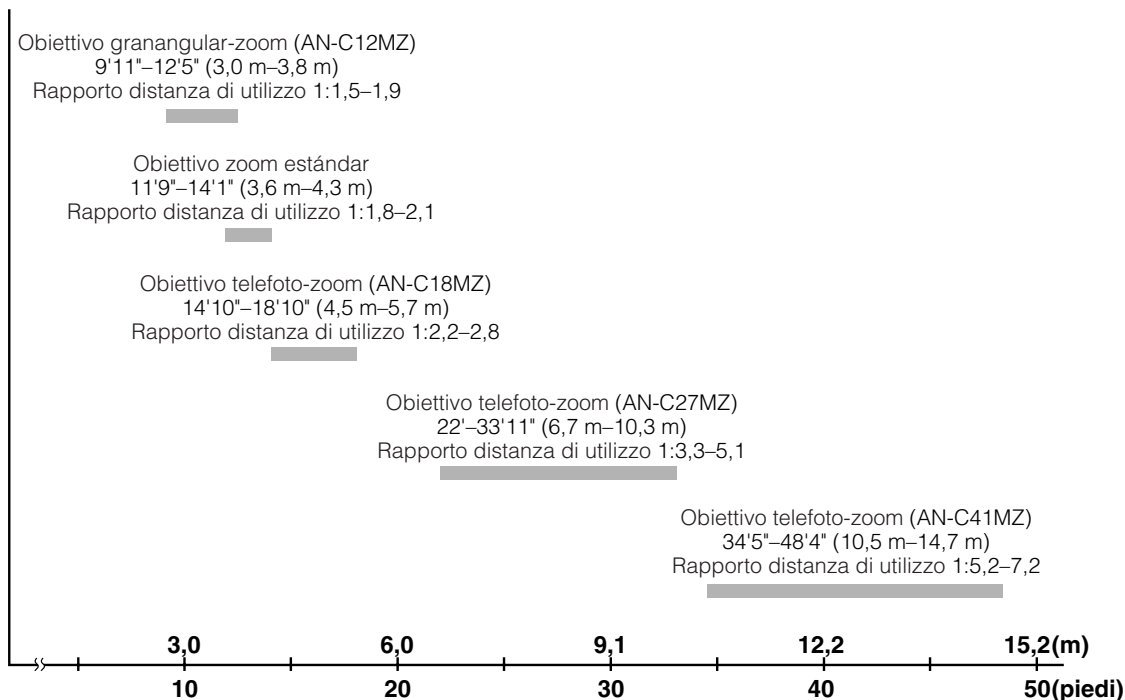
Le dimensioni dello schermo di proiezione variano in base alla distanza fra obiettivo del proiettore e schermo. Sharp offre anche obiettivi opzionali per applicazioni professionali. Rivolgersi al rivenditore autorizzato Sharp più vicino per informazioni sui vari tipi di obiettivo. (In caso di utilizzo di obiettivo, consultare il relativo manuale d'istruzioni.)

Installare il proiettore in modo che le immagini vengano proiettate sullo schermo con dimensioni ottimali facendo riferimento alla tabella seguente. Nell'installare il proiettore utilizzare i valori indicati in tabella come riferimento.

Distanza di proiezione

Il seguente grafico è per uno schermo da 100 pollici (254 cm) con modalità normale 4:3.

Schermo



Formato dello schermo e distanza di proiezione

Obiettivo zoom standard

F1,7-F1,9, f=28,0-33,6 mm

Modo NORMALE (4:3)

Formato immagine (schermo)			Distanza di proiezione [L]		Distanza dal centro dell'obiettivo alla parte inferiore dell'immagine [H]
Diag. [χ]	Larghezza	Altezza	Minimo [L1]	Massimo [L2]	
500" (1270 cm)	1016 cm (400")	762 cm (300")	17,9 m (58' 7")	21,4 m (70' 4")	-76 cm (-30")
300" (762 cm)	610 cm (240")	457 cm (180")	10,7 m (35' 2")	12,9 m (42' 2")	-46 cm (-18")
270" (686 cm)	549 cm (216")	411 cm (162")	9,6 m (31' 8")	11,6 m (38')	-41 cm (-16 13/64")
250" (635 cm)	508 cm (200")	381 cm (150")	8,9 m (29' 3")	10,7 m (35' 2")	-38 cm (-15")
200" (508 cm)	406 cm (160")	305 cm (120")	7,1 m (23' 5")	8,6 m (28' 1")	-30 cm (-12")
150" (381 cm)	305 cm (120")	229 cm (90")	5,4 m (17' 7")	6,4 m (21' 1")	-23 cm (-9")
100" (254 cm)	203 cm (80")	152 cm (60")	3,6 m (11' 9")	4,3 m (14' 1")	-15 cm (-6")
84" (213 cm)	171 cm (67")	128 cm (50")	3,0 m (9' 10")	3,6 m (11' 10")	-13 cm (-5 3/64")
80" (203 cm)	163 cm (64")	122 cm (48")	2,9 m (9' 4")	3,4 m (11' 3")	-12 cm (-4 51/64")
72" (183 cm)	146 cm (58")	110 cm (43")	2,6 m (8' 5")	3,1 m (10' 1")	-11 cm (-4 5/16")
60" (152 cm)	122 cm (48")	91 cm (36")	2,1 m (7')	2,6 m (8' 5")	-9 cm (-3 19/32")
40" (102 cm)	81 cm (32")	61 cm (24")	1,4 m (4' 8")	1,7 m (5' 7")	-6 cm (-2 13/32")

χ: Formato immagine (diag.) (pollici/cm)

L: Distanza di proiezione(m/piedi)

L1: Distanza di proiezione minima (m/piedi)

L2: Distanza di proiezione massima (m/piedi)

H: Distanza [H] dal bordo inferiore dell'immagine al centro dell'obiettivo (cm/pollici)

Formula del formato dell'immagine e della distanza di proiezione

[m/cm]

L1 (m) = 0,03571X

L2 (m) = 0,04286X

H (cm) = -0,1524X

[Piedi/pollici]

L1 (piedi) = 0,03571X / 0,3048

L2 (piedi) = 0,04286X / 0,3048

H (pollici) = -0,1524X / 2,54

Modo STIRATURA (16:9)

Formato immagine (schermo)			Distanza di proiezione [L]		Distanza dal centro dell'obiettivo alla parte inferiore dell'immagine [H]	Intervallo regolabile della posizione dell'immagine [S]
Diag. [χ]	Larghezza	Altezza	Minimo [L1]	Massimo [L2]		
450" (1143 cm)	996 cm (392")	560 cm (221")	17,5 m (57' 5")	21,0 m (68' 11")	19 cm (7 29/64")	±93 cm (±36 49/64")
300" (762 cm)	664 cm (261")	374 cm (147")	11,7 m (38' 3")	14,0 m (45' 11")	12 cm (4 29/32")	±62 cm (±24 33/64")
250" (635 cm)	553 cm (218")	311 cm (123")	9,7 m (31' 11")	11,7 m (38' 4")	10 cm (4 5/64")	±52 cm (±20 27/64")
225" (572 cm)	498 cm (196")	280 cm (110")	8,8 m (28' 9")	10,5 m (34' 6")	9 cm (3 43/64")	±47 cm (±18 25/64")
200" (508 cm)	443 cm (174")	249 cm (98")	7,8 m (25' 6")	9,3 m (30' 8")	8 cm (3 17/64")	±42 cm (±16 11/32")
150" (381 cm)	332 cm (131")	187 cm (74")	5,8 m (19' 2")	7,0 m (23')	6 cm (2 29/64")	±31 cm (±12 1/4")
133" (338 cm)	294 cm (116")	166 cm (65")	5,2 m (17')	6,2 m (20' 4")	6 cm (2 11/64")	±28 cm (±10 7/8")
106" (269 cm)	235 cm (92")	132 cm (52")	4,1 m (13' 6")	4,9 m (16' 3")	4 cm (1 47/64")	±22 cm (±8 21/32")
100" (254 cm)	221 cm (87")	125 cm (49")	3,9 m (12' 9")	4,7 m (15' 4")	4 cm (1 41/64")	±21 cm (±8 11/64")
92" (234 cm)	204 cm (80")	115 cm (45")	3,6 m (11' 9")	4,3 m (14' 1")	4 cm (1 1/2")	±19 cm (±7 33/64")
84" (213 cm)	186 cm (73")	105 cm (41")	3,3 m (10' 9")	3,9 m (12' 10")	3 cm (1 3/8")	±17 cm (±6 59/64")
80" (203 cm)	177 cm (70")	100 cm (39")	3,1 m (10' 3")	3,7 m (12' 3")	3 cm (1 5/16")	±17 cm (±6 17/32")
72" (183 cm)	159 cm (63")	90 cm (35")	2,8 m (9' 2")	3,4 m (11')	3 cm (1 11/64")	±15 cm (±5 57/64")
60" (152 cm)	133 cm (52")	75 cm (29")	2,3 m (7' 8")	2,8 m (9' 2")	2 cm (63/64")	±12 cm (±4 29/32")
40" (102 cm)	89 cm (35")	50 cm (20")	1,6 m (5' 1")	1,9 m (6' 2")	2 cm (21/32")	±8 cm (±3 17/64")

χ: Formato immagine (diag.) (pollici/cm)

L: Distanza di proiezione(m/piedi)

L1: Distanza di proiezione minima (m/piedi)

L2: Distanza di proiezione massima (m/piedi)

H: Distanza [H] dal bordo inferiore dell'immagine al centro dell'obiettivo (cm/pollici)

S: Intervallo regolabile della posizione dell'immagine (cm/pollici)

Formula del formato dell'immagine e della distanza di proiezione

[m/cm]

L1 (m) = 0,0389X

L2 (m) = 0,04669X

H (cm) = 0,04151X

S (cm) = ±0,20754X

[Piedi/pollici]

L1 (piedi) = 0,0389X / 0,3048

L2 (piedi) = 0,04669X / 0,3048

H (pollici) = 0,04151X / 2,54

S (pollici) = ±0,20754X / 2,54



- Permettete un margine di errore nei valori dei diagrammi sopra riportati.
- Se la distanza dal centro dell'obiettivo alla parte inferiore dell'immagine (H) è un numero negativo, ciò significa che la base dell'immagine è al di sotto del centro della lente.

Obiettivo granangular-zoom (AN-C12MZ)

F2,2-F2,7, f=24,5-30,7 mm

Modo NORMALE (4:3)

Formato immagine (schermo)			Distanza di proiezione [L]		Distanza dal centro dell'obiettivo alla parte inferiore dell'immagine [H]
Diag. [X]	Larghezza	Altezza	Minimo [L1]	Massimo [L2]	
250" (635 cm)	508 cm (200")	381 cm (150")	7,5 m (24' 9")	9,5 m (31')	-38 cm (-15")
200" (508 cm)	406 cm (160")	305 cm (120")	6,0 m (19' 10")	7,6 m (24' 10")	-30 cm (-12")
150" (381 cm)	305 cm (120")	229 cm (90")	4,5 m (14' 10")	5,7 m (18' 7")	-23 cm (-9")
100" (254 cm)	203 cm (80")	152 cm (60")	3,0 m (9' 11")	3,8 m (12' 5")	-15 cm (-6")
84" (213 cm)	171 cm (67")	128 cm (50")	2,5 m (8' 4")	3,2 m (10' 5")	-13 cm (-5 3/64")
80" (203 cm)	163 cm (64")	122 cm (48")	2,4 m (7' 11")	3,0 m (9' 11")	-12 cm (-4 51/64")
72" (183 cm)	146 cm (58")	110 cm (43")	2,2 m (7' 2")	2,7 m (8' 11")	-11 cm (-4 5/16")
60" (152 cm)	122 cm (48")	91 cm (36")	1,8 m (5' 11")	2,3 m (7' 5")	-9 cm (-3 19/32")
40" (102 cm)	81 cm (32")	61 cm (24")	1,2 m (4')	1,5 m (5')	-6 cm (-2 13/32")

X: Formato immagine (diag.) (pollici/cm)
 L: Distanza di proiezione(m/piedi)
 L1: Distanza di proiezione minima (m/piedi)
 L2: Distanza di proiezione massima (m/piedi)
 H: Distanza [H] dal bordo inferiore dell'immagine al centro dell'obiettivo (cm/pollici)

Formula del formato dell'immagine e della distanza di proiezione
[m/cm]
 L1 (m) = 0,03019X
 L2 (m) = 0,03783X
 H (cm) = -0,1524X
[Piedi/pollici]
 L1 (piedi) = 0,03019X / 0,3048
 L2 (piedi) = 0,03783X / 0,3048
 H (pollici) = -0,1524X / 2,54

Modo STIRATURA (16:9)

Formato immagine (schermo)			Distanza di proiezione [L]		Distanza dal centro dell'obiettivo alla parte inferiore dell'immagine [H]	Intervallo regolabile della posizione dell'immagine [S]
Diag. [X]	Larghezza	Altezza	Minimo [L1]	Massimo [L2]		
225" (572 cm)	498 cm (196")	280 cm (110")	7,4 m (24' 3")	9,3 m (30' 5")	9 cm (3 43/64")	±47 cm (±18 25/64")
200" (508 cm)	443 cm (174")	249 cm (98")	6,6 m (21' 7")	8,2 m (27')	8 cm (3 17/64")	±42 cm (±16 11/32")
150" (381 cm)	332 cm (131")	187 cm (74")	4,9 m (16' 2")	6,2 m (20' 3")	6 cm (2 29/64")	±31 cm (±12 1/4")
133" (338 cm)	294 cm (116")	166 cm (65")	4,4 m (14' 4")	5,5 m (18')	6 cm (2 11/64")	±28 cm (±10 7/8")
106" (269 cm)	235 cm (92")	132 cm (52")	3,5 m (11' 5")	4,4 m (14' 4")	4 cm (1 47/64")	±22 cm (±8 21/32")
100" (254 cm)	221 cm (87")	125 cm (49")	3,3 m (10' 9")	4,1 m (13' 6")	4 cm (1 41/64")	±21 cm (±8 11/64")
92" (234 cm)	204 cm (80")	115 cm (45")	3,0 m (9' 11")	3,8 m (12' 5")	4 cm (1 1/2")	±19 cm (±7 33/64")
84" (213 cm)	186 cm (73")	105 cm (41")	2,8 m (9' 1")	3,5 m (11' 4")	3 cm (1 3/8")	±17 cm (±6 55/64")
80" (203 cm)	177 cm (70")	100 cm (39")	2,6 m (8' 8")	3,3 m (10' 10")	3 cm (1 5/16")	±17 cm (±6 17/32")
72" (183 cm)	159 cm (63")	90 cm (35")	2,4 m (7' 9")	3,0 m (9' 9")	3 cm (1 11/64")	±15 cm (±5 57/64")
60" (152 cm)	133 cm (52")	75 cm (29")	2,0 m (6' 6")	2,5 m (8' 1")	2 cm (63/64")	±12 cm (±4 29/32")
40" (102 cm)	89 cm (35")	50 cm (20")	1,3 m (4' 4")	1,6 m (5' 5")	2 cm (21/32")	±8 cm (±3 17/64")

X: Formato immagine (diag.) (pollici/cm)
 L: Distanza di proiezione(m/piedi)
 L1: Distanza di proiezione minima (m/piedi)
 L2: Distanza di proiezione massima (m/piedi)
 H: Distanza [H] dal bordo inferiore dell'immagine al centro dell'obiettivo (cm/pollici)
 S: Intervallo regolabile della posizione dell'immagine (cm/pollici)

Formula del formato dell'immagine e della distanza di proiezione
[m/cm]
 L1 (m) = 0,03289X
 L2 (m) = 0,04121X
 H (cm) = 0,04151X
 S (cm) = ±0,20754X
[Piedi/pollici]
 L1 (piedi) = 0,03289X / 0,3048
 L2 (piedi) = 0,04121X / 0,3048
 H (pollici) = 0,04151X / 2,54
 S (pollici) = ±0,20754X / 2,54



Nota

- Permettete un margine di errore nei valori dei diagrammi sopra riportati.
- Se la distanza dal centro dell'obiettivo alla parte inferiore dell'immagine (H) è un numero negativo, ciò significa che la base dell'immagine è al di sotto del centro della lente.

Formato dello schermo e distanza di proiezione

Obiettivo telefoto-zoom (AN-C18MZ)

F1,7-F2,2, f=36,5-46,3 mm

Modo NORMALE (4:3)

Formato immagine (schermo)			Distanza di proiezione [L]		Distanza dal centro dell'obiettivo alla parte inferiore dell'immagine [H]
Diag. [X]	Larghezza	Altezza	Minimo [L1]	Massimo [L2]	
250" (635 cm)	508 cm (200")	381 cm (150")	11,3 m (37' 2")	14,4 m (47' 1")	-38 cm (-15")
200" (508 cm)	406 cm (160")	305 cm (120")	9,1 m (29' 9")	11,5 m (37' 8")	-30 cm (-12")
150" (381 cm)	305 cm (120")	229 cm (90")	6,8 m (22' 3")	8,6 m (28' 3")	-23 cm (-9")
100" (254 cm)	203 cm (80")	152 cm (60")	4,5 m (14' 10")	5,7 m (18' 10")	-15 cm (-6")
84" (213 cm)	171 cm (67")	128 cm (50")	3,8 m (12' 6")	4,8 m (15' 10")	-13 cm (-5 3/64")
80" (203 cm)	163 cm (64")	122 cm (48")	3,6 m (11' 11")	4,6 m (15' 1")	-12 cm (-4 51/64")
72" (183 cm)	146 cm (58")	110 cm (43")	3,3 m (10' 8")	4,1 m (13' 7")	-11 cm (-4 5/16")
60" (152 cm)	122 cm (48")	91 cm (36")	2,7 m (8' 11")	3,4 m (11' 4")	-9 cm (-3 19/32")
40" (102 cm)	81 cm (32")	61 cm (24")	1,8 m (5' 11")	2,3 m (7' 6")	-6 cm (-2 13/32")

X: Formato immagine (diag.) (pollici/cm)
 L: Distanza di proiezione(m/piedi)
 L1: Distanza di proiezione minima (m/piedi)
 L2: Distanza di proiezione massima (m/piedi)
 H: Distanza [H] dal bordo inferiore dell'immagine al centro dell'obiettivo (cm/pollici)

Formula del formato dell'immagine e della distanza di proiezione
[m/cm]
 L1 (m) = 0,04529X
 L2 (m) = 0,05745X
 H1 (cm) = -0,1524X
[Piedi/pollici]
 L1 (piedi) = 0,04529X / 0,3048
 L2 (piedi) = 0,05745X / 0,3048
 H (pollici) = -0,1524X / 2,54

Modo STIRATURA (16:9)

Formato immagine (schermo)			Distanza di proiezione [L]		Distanza dal centro dell'obiettivo alla parte inferiore dell'immagine [H]	Intervallo regolabile della posizione dell'immagine [S]
Diag. [X]	Larghezza	Altezza	Minimo [L1]	Massimo [L2]		
225" (572 cm)	498 cm (196")	280 cm (110")	11,1 m (36' 5")	14,1 m (46' 2")	9 cm (3 43/64")	±47 cm (±18 25/64")
200" (508 cm)	443 cm (174")	249 cm (98")	9,9 m (32' 5")	12,5 m (41' 1")	8 cm (3 17/64")	±42 cm (±16 11/32")
150" (381 cm)	332 cm (131")	187 cm (74")	7,4 m (24' 3")	9,4 m (30' 10")	6 cm (2 29/64")	±31 cm (±12 1/4")
133" (338 cm)	294 cm (116")	166 cm (65")	6,6 m (21' 6")	8,3 m (27' 4")	6 cm (2 11/64")	±28 cm (±10 7/8")
106" (269 cm)	235 cm (92")	132 cm (52")	5,2 m (17' 2")	6,6 m (21' 9")	4 cm (1 47/64")	±22 cm (±8 21/32")
100" (254 cm)	221 cm (87")	125 cm (49")	4,9 m (16' 2")	6,3 m (20' 6")	4 cm (1 41/64")	±21 cm (±8 11/64")
92" (234 cm)	204 cm (80")	115 cm (45")	4,5 m (14' 11")	5,8 m (18' 11")	4 cm (1 1/2")	±19 cm (±7 33/64")
84" (213 cm)	186 cm (73")	105 cm (41")	4,1 m (13' 7")	5,3 m (17' 3")	3 cm (1 3/8")	±17 cm (±6 55/64")
80" (203 cm)	177 cm (70")	100 cm (39")	3,9 m (12' 11")	5,0 m (16' 5")	3 cm (1 5/16")	±17 cm (±6 17/32")
72" (183 cm)	159 cm (63")	90 cm (35")	3,6 m (11' 8")	4,5 m (14' 9")	3 cm (1 11/64")	±15 cm (±5 57/64")
60" (152 cm)	133 cm (52")	75 cm (29")	3,0 m (9' 9")	3,8 m (12' 4")	2 cm (63/64")	±12 cm (±4 29/32")
40" (102 cm)	89 cm (35")	50 cm (20")	2,0 m (6' 6")	2,5 m (8' 3")	2 cm (21/32")	±8 cm (±3 17/64")

X: Formato immagine (diag.) (pollici/cm)
 L: Distanza di proiezione(m/piedi)
 L1: Distanza di proiezione minima (m/piedi)
 L2: Distanza di proiezione massima (m/piedi)
 H: Distanza [H] dal bordo inferiore dell'immagine al centro dell'obiettivo (cm/pollici)
 S: Intervallo regolabile della posizione dell'immagine (cm/pollici)

Formula del formato dell'immagine e della distanza di proiezione
[m/cm]
 L1 (m) = 0,04934X
 L2 (m) = 0,06259X
 H (cm) = 0,04151X
 S (cm) = ±0,20754X
[Piedi/pollici]
 L1 (piedi) = 0,04934X / 0,3048
 L2 (piedi) = 0,06259X / 0,3048
 H1 (pollici) = 0,04151X / 2,54
 S (pollici) = ±0,20754X / 2,54



- Permettete un margine di errore nei valori dei diagrammi sopra riportati.
- Se la distanza dal centro dell'obiettivo alla parte inferiore dell'immagine (H) è un numero negativo, ciò significa che la base dell'immagine è al di sotto del centro della lente.

Obiettivo telefoto-zoom (AN-C27MZ)

F2,0-F2,8, f=53,8-82,9 mm

Modo NORMALE (4:3)

Formato immagine (schermo)			Distanza di proiezione [L]		Distanza dal centro dell'obiettivo alla parte inferiore dell'immagine [H]
Diag. [X]	Larghezza	Altezza	Minimo [L1]	Massimo [L2]	
250" (635 cm)	508 cm (200")	381 cm (150")	16,8 m (55')	25,9 m (84' 11")	-38 cm (-15")
200" (508 cm)	406 cm (160")	305 cm (120")	13,4 m (44')	20,7 m (67' 11")	-30 cm (-12")
150" (381 cm)	305 cm (120")	229 cm (90")	10,1 m (33')	15,5 m (50' 11")	-23 cm (-9")
100" (254 cm)	203 cm (80")	152 cm (60")	6,7 m (22')	10,3 m (33' 11")	-15 cm (-6")
84" (213 cm)	171 cm (67")	128 cm (50")	5,6 m (18' 6")	8,7 m (28' 6")	-13 cm (-5 3/64")
80" (203 cm)	163 cm (64")	122 cm (48")	5,4 m (17' 7")	8,3 m (27' 2")	-12 cm (-4 51/64")
72" (183 cm)	146 cm (58")	110 cm (43")	4,8 m (15' 10")	7,5 m (24' 5")	-11 cm (-4 5/16")
60" (152 cm)	122 cm (48")	91 cm (36")	4,0 m (13' 3")	6,2 m (20' 4")	-9 cm (-3 19/32")
40" (102 cm)	81 cm (32")	61 cm (24")	2,7 m (8' 10")	4,1 m (13' 7")	-6 cm (-2 13/32")

X: Formato immagine (diag.) (pollici/cm)

L: Distanza di proiezione(m/piedi)

L1: Distanza di proiezione minima (m/piedi)

L2: Distanza di proiezione massima (m/piedi)

H: Distanza [H] dal bordo inferiore dell'immagine al centro dell'obiettivo (cm/pollici)

Formula del formato dell'immagine e della distanza di proiezione

[m/cm]

L1 (m) = 0,0671X

L2 (m) = 0,10348X

H (cm) = -0,1524X

[Piedi/pollici]

L1 (piedi) = 0,0671X / 0,3048

L2 (piedi) = 0,10348X / 0,3048

H (pollici) = -0,1524X / 2,54

Modo STIRATURA (16:9)

Formato immagine (schermo)			Distanza di proiezione [L]		Distanza dal centro dell'obiettivo alla parte inferiore dell'immagine [H]	Intervallo regolabile della posizione dell'immagine [S]
Diag. [X]	Larghezza	Altezza	Minimo [L1]	Massimo [L2]		
225" (572 cm)	498 cm (196")	280 cm (110")	16,4 m (54')	25,4 m (83' 3")	9 cm (3 43/64")	±47 cm (±18 25/64")
200" (508 cm)	443 cm (174")	249 cm (98")	14,6 m (48')	22,5 m (74')	8 cm (3 17/64")	±42 cm (±16 11/32")
150" (381 cm)	332 cm (131")	187 cm (74")	11,0 m (36')	16,9 m (55' 6")	6 cm (2 29/64")	±31 cm (±12 1/4")
133" (338 cm)	294 cm (116")	166 cm (65")	9,7 m (31' 11")	15,0 m (49' 2")	6 cm (2 11/64")	±28 cm (±10 7/8")
106" (269 cm)	235 cm (92")	132 cm (52")	7,7 m (25' 5")	12,0 m (39' 2")	4 cm (1 47/64")	±22 cm (±8 21/32")
100" (254 cm)	221 cm (87")	125 cm (49")	7,3 m (24')	11,3 m (37')	4 cm (1 41/64")	±21 cm (±8 11/64")
92" (234 cm)	204 cm (80")	115 cm (45")	6,7 m (22' 1")	10,4 m (34')	4 cm (1 1/2")	±19 cm (±7 33/64")
84" (213 cm)	186 cm (73")	105 cm (41")	6,1 m (20' 2")	9,5 m (31' 1")	3 cm (1 3/8")	±17 cm (±6 55/64")
80" (203 cm)	177 cm (70")	100 cm (39")	5,8 m (19' 2")	9,0 m (29' 7")	3 cm (1 5/16")	±17 cm (±6 17/32")
72" (183 cm)	159 cm (63")	90 cm (35")	5,3 m (17' 3")	8,1 m (26' 8")	3 cm (1 11/64")	±15 cm (±5 57/64")
60" (152 cm)	133 cm (52")	75 cm (29")	4,4 m (14' 5")	6,8 m (22' 2")	2 cm (63/64")	±12 cm (±4 29/32")
40" (102 cm)	89 cm (35")	50 cm (20")	2,9 m (9' 7")	4,5 m (14' 10")	2 cm (21/32")	±8 cm (±3 17/64")

X: Formato immagine (diag.) (pollici/cm)

L: Distanza di proiezione(m/piedi)

L1: Distanza di proiezione minima (m/piedi)

L2: Distanza di proiezione massima (m/piedi)

H: Distanza [H] dal bordo inferiore dell'immagine al centro dell'obiettivo (cm/pollici)

S: Intervallo regolabile della posizione dell'immagine (cm/pollici)

Formula del formato dell'immagine e della distanza di proiezione

[m/cm]

L1 (m) = 0,0731X

L2 (m) = 0,11274X

H (cm) = 0,04151X

S (cm) = ±0,20754X

[Piedi/pollici]

L1 (piedi) = 0,0731X / 0,3048

L2 (piedi) = 0,11274X / 0,3048

H (pollici) = 0,04151X / 2,54

S (pollici) = ±0,20754X / 2,54



Nota

- Permettete un margine di errore nei valori dei diagrammi sopra riportati.
- Se la distanza dal centro dell'obiettivo alla parte inferiore dell'immagine (H) è un numero negativo, ciò significa che la base dell'immagine è al di sotto del centro della lente.

Formato dello schermo e distanza di proiezione

Obiettivo telefoto-zoom (AN-C41MZ)

F2,1-F2,8, f=83,5-117,2 mm

Modo NORMALE (4:3)

Formato immagine (schermo)			Distanza di proiezione [L]		Distanza dal centro dell'obiettivo alla parte inferiore dell'immagine [H]
Diag. [X]	Larghezza	Altezza	Minimo [L1]	Massimo [L2]	
250" (635 cm)	508 cm (200")	381 cm (150")	26,2 m (86')	36,8 m (120' 9")	-38 cm (-15")
200" (508 cm)	406 cm (160")	305 cm (120")	21,0 m (68' 10")	29,5 m (96' 7")	-30 cm (-12")
150" (381 cm)	305 cm (120")	229 cm (90")	15,7 m (51' 7")	22,1 m (72' 6")	-23 cm (-9")
100" (254 cm)	203 cm (80")	152 cm (60")	10,5 m (34' 5")	14,7 m (48' 4")	-15 cm (-6")
84" (213 cm)	171 cm (67")	128 cm (50")	8,8 m (28' 11")	12,4 m (40' 7")	-13 cm (-5 3/64")
80" (203 cm)	163 cm (64")	122 cm (48")	8,4 m (27' 6")	11,8 m (38' 8")	-12 cm (-4 51/64")
72" (183 cm)	146 cm (58")	110 cm (43")	7,5 m (24' 9")	10,6 m (34' 9")	-11 cm (-4 5/16")
60" (152 cm)	122 cm (48")	91 cm (36")	6,3 m (20' 8")	8,8 m (29')	-9 cm (-3 19/32")
40" (102 cm)	81 cm (32")	61 cm (24")	4,2 m (13' 9")	5,9 m (19' 4")	-6 cm (-2 13/32")

X: Formato immagine (diag.) (pollici/cm)

L: Distanza di proiezione(m/piedi)

L1: Distanza di proiezione minima (m/piedi)

L2: Distanza di proiezione massima (m/piedi)

H: Distanza [H] dal bordo inferiore dell'immagine al centro dell'obiettivo (cm/pollici)

Formula del formato dell'immagine e della distanza di proiezione
[m/cm]

L1 (m) = 0,10484X

L2 (m) = 0,14725X

H (cm) = -0,1524X

[Piedi/pollici]

L1 (piedi) = 0,10484X / 0,3048

L2 (piedi) = 0,14725X / 0,3048

H (pollici) = -0,1524X / 2,54

Modo STIRATURA (16:9)

Formato immagine (schermo)			Distanza di proiezione [L]		Distanza dal centro dell'obiettivo alla parte inferiore dell'immagine [H]	Intervallo regolabile della posizione dell'immagine [S]
Diag. [X]	Larghezza	Altezza	Minimo [L1]	Massimo [L2]		
225" (572 cm)	498 cm (196")	280 cm (110")	25,7 m (84' 4")	36,1 m (118' 5")	9 cm (3 43/64")	±47 cm (±18 25/64")
200" (508 cm)	443 cm (174")	249 cm (98")	22,8 m (74' 11")	32,1 m (105' 3")	8 cm (3 17/64")	±42 cm (±16 11/32")
150" (381 cm)	332 cm (131")	187 cm (74")	17,1 m (56' 3")	24,1 m (78' 11")	6 cm (2 29/64")	±31 cm (±12 1/4")
133" (338 cm)	294 cm (116")	166 cm (65")	15,2 m (49' 10")	21,3 m (70')	6 cm (2 11/64")	±28 cm (±10 7/8")
106" (269 cm)	235 cm (92")	132 cm (52")	12,1 m (39' 9")	17,0 m (55' 9")	4 cm (1 47/64")	±22 cm (±8 21/32")
100" (254 cm)	221 cm (87")	125 cm (49")	11,4 m (37' 6")	16,0 m (52' 8")	4 cm (1 41/64")	±21 cm (±8 11/64")
92" (234 cm)	204 cm (80")	115 cm (45")	10,5 m (34' 6")	14,8 m (48' 5")	4 cm (1 1/2")	±19 cm (±7 33/64")
84" (213 cm)	186 cm (73")	105 cm (41")	9,6 m (31' 6")	13,5 m (44' 3")	3 cm (1 3/8")	±17 cm (±6 55/64")
80" (203 cm)	177 cm (70")	100 cm (39")	9,1 m (30')	12,8 m (42' 1")	3 cm (1 5/16")	±17 cm (±6 17/32")
72" (183 cm)	159 cm (63")	90 cm (35")	8,2 m (27')	11,6 m (37' 11")	3 cm (1 11/64")	±15 cm (±5 57/64")
60" (152 cm)	133 cm (52")	75 cm (29")	6,9 m (22' 6")	9,6 m (31' 7")	2 cm (63/64")	±12 cm (±4 29/32")
40" (102 cm)	89 cm (35")	50 cm (20")	4,6 m (15')	6,4 m (21' 1")	2 cm (21/32")	±8 cm (±3 17/64")

X: Formato immagine (diag.) (pollici/cm)

L: Distanza di proiezione(m/piedi)

L1: Distanza di proiezione minima (m/piedi)

L2: Distanza di proiezione massima (m/piedi)

H: Distanza [H] dal bordo inferiore dell'immagine al centro dell'obiettivo (cm/pollici)

S: Intervallo regolabile della posizione dell'immagine (cm/pollici)

Formula del formato dell'immagine e della distanza di proiezione
[m/cm]

L1 (m) = 0,11422X

L2 (m) = 0,16042X

H (cm) = 0,04151X

S (cm) = ±0,20754X

[Piedi/pollici]

L1 (piedi) = 0,11422X / 0,3048

L2 (piedi) = 0,16042X / 0,3048

H (pollici) = 0,04151X / 2,54

S (pollici) = ±0,20754X / 2,54



Nota

- Permettete un margine di errore nei valori dei diagrammi sopra riportati.
- Se la distanza dal centro dell'obiettivo alla parte inferiore dell'immagine (H) è un numero negativo, ciò significa che la base dell'immagine è al di sotto del centro della lente.

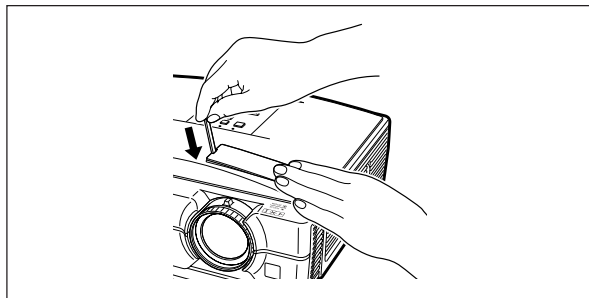
Sostituzione della lente

Informazioni

- Prima di sostituire la lente, spegnere il proiettore e scollegare il cavo di alimentazione dalla presa.
- Non provare a sostituire la lente se il proiettore è fissato al soffitto.

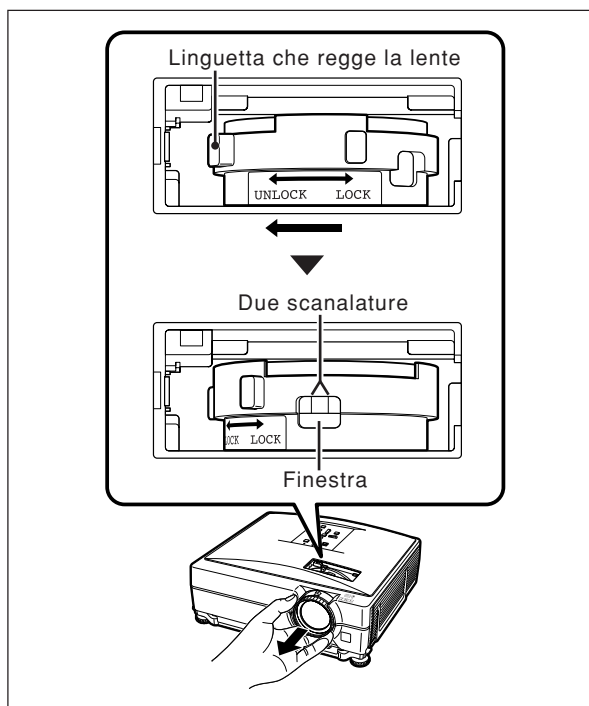
1 Rimuovere il coperchio dell'alloggiamento della lente. Per farlo, spingere sulla scanalatura del coperchio utilizzando l'apposito strumento di rimozione.

- Tenere abbassato il coperchio dell'alloggiamento della lente con la mano per evitare che scappi.



2 Far scorrere la linguetta che regge la lente nella direzione di "UNLOCK" (SBLOCCA), tenendo premuta la lente per evitare che cada.

- Far scorrere la linguetta che regge la lente fino a quando la finestra posizionata accanto a "LOCK" (BLOCCA) non giunge sulla posizione più alta. Guardare dentro la finestra per accertarsi che le due scanalature sull'anello che regge la lente siano rivolte verso l'alto.



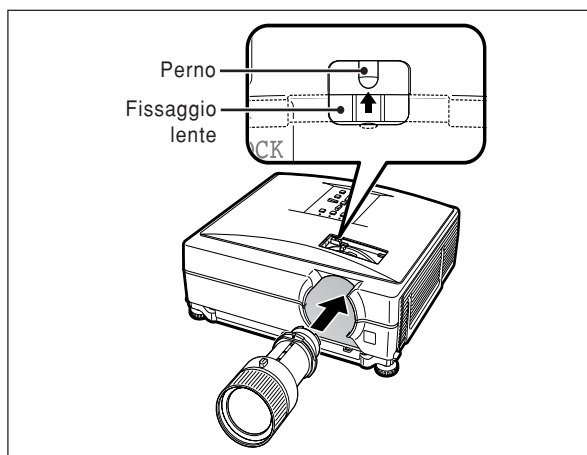
3 Tirare la lente per rimuoverla.

4 Rimuovere la protezione dalla parte posteriore della nuova lente.

Sostituzione della lente

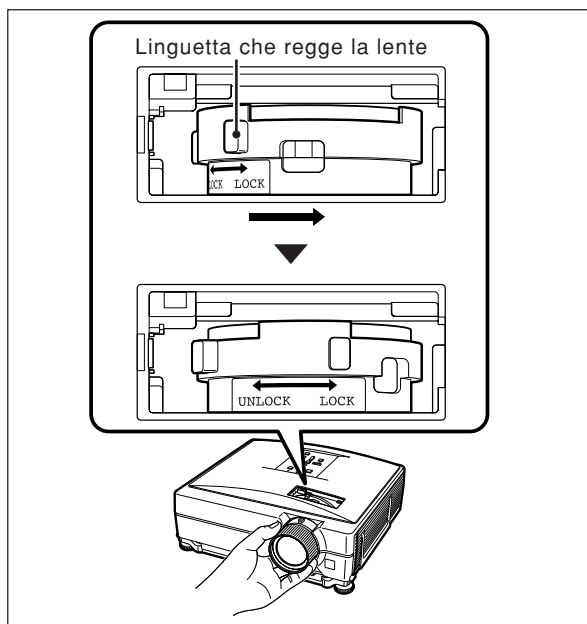
5 Inserire la lente nel proiettore.

- Durante l'inserimento della lente, guardare all'interno della finestra per accertarsi che il perno sia inserito nel foro per il fissaggio della lente.



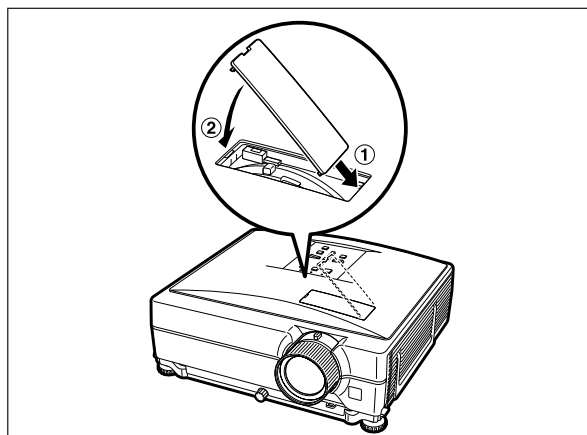
6 Far scorrere la linguetta che regge la lente nella direzione di "LOCK" (BLOCCA) fino a quando non si ferma.

- Fare attenzione a non ruotare eccessivamente l'anello che regge la lente, altrimenti sarà difficile allentarlo alla successiva sostituzione della lente.



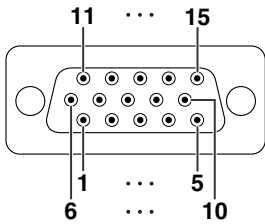
7 Sostituire il coperchio dell'alloggiamento della lente.

- Se il coperchio dell'alloggiamento della lente non è fissato al proiettore, non è possibile accenderlo.



Assegnazioni dei pin di collegamento

Terminali del segnale COMPUTER-RGB/COMPONENTE INPUT 1, 2 e COMPUTER-RGB/COMPONENTE OUTPUT: connettore femmina D-sub mini a 15 pin



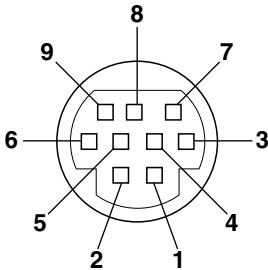
COMPUTER-RGB ingresso/uscita

1. Input video (rosso)
2. Input video (verde/sinc su verde)
3. Input video (blu)
4. Non collegato
5. Non collegato
6. Terra (rosso)
7. Terra (verde/sinc su verde)
8. Terra (blu)
9. Non collegato
10. GND (terra)
11. Non collegato
12. Dati bidirezionali
13. Segnale sinc orizzontale: Livello TTL
14. Segnale sinc verticale: Livello TTL
15. Clock dati

Ingresso/Uscita componente

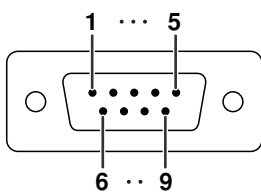
1. P_R (C_R)
2. Y
3. P_S (C_B)
4. Non collegato
5. Non collegato
6. Terra (P_R)
7. Terra (Y)
8. Terra (P_B)
9. Non collegato
10. Non collegato
11. Non collegato
12. Non collegato
13. Non collegato
14. Non collegato
15. Non collegato

Terminale RS-232C: Mini connettore femmina DIN a 9 pin



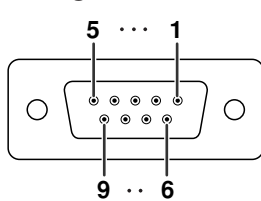
N. pin	Segnale	Nome	I/U	Riferimento
1				Non collegato
2	RD	Dati di ricevitmento	Ingresso	Collegato al circuito interno
3	SD	Dati di invio	Uscita	Collegato al circuito interno
4				Non collegato
5	SG	Massa segnale		Collegato al circuito interno
6				Non collegato
7	RS	Richiesta d'invio		Collegato a CS nel circuito interno
8	CS	Annulla invio		Collegato a RS nel circuito interno
9				Non collegato

Terminale RS-232C: connettore maschio D-sub a 9 pin dell'adattatore DIN D-sub RS-232C



N. pin	Segnale	Nome	I/U	Riferimento
1				Non collegato
2	RD	Dati di ricevitmento	Ingresso	Collegato al circuito interno
3	SD	Dati di invio	Uscita	Collegato al circuito interno
4				Non collegato
5	SG	Massa segnale		Collegato al circuito interno
6				Non collegato
7	RS	Richiesta d'invio		Collegato a CS nel circuito interno
8	CS	Annulla invio		Collegato a RS nel circuito interno
9				Non collegato

Collegamento consigliato del cavo RS-232C: connettore femmina D-sub a 9 pin



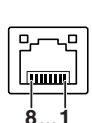
N. pin	Segnale	N. pin	Segnale
1	CD	1	CD
2	RD	2	RD
3	SD	3	SD
4	ER	4	ER
5	SG	5	SG
6	DR	6	DR
7	RS	7	RS
8	CS	8	CS
9	CI	9	CI

Nota

- A seconda dell'apparecchiatura di controllo usata, potrebbe essere necessario collegare il perno 4 e il perno 6 all'apparecchiatura di controllo (ad esempio computer).



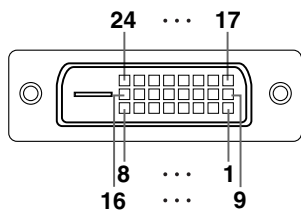
Terminale LAN: connettore modulare RJ-45 a 8 pin



N. pin	Segnale	N. pin	Segnale
1	TX+	5	
2	TX-	6	RX-
3	RX+	7	
4		8	

Assegnazioni dei pin di collegamento

Terminale di ingresso DVI-D



N. pin	Segnale	N. pin	Segnale
1	Dati T.M.D.S. 2-	13	Non connesso
2	Dati T.M.D.S. 2+	14	Alimentazione +5 V
3	Protezione dati T.M.D.S. 2	15	A terra
4	Non connesso	16	Rilevamento spina sotto tensione
5	Non connesso	17	Dati T.M.D.S. 0-
6	Clock DDC	18	Dati T.M.D.S. 0+
7	Dati DDC	19	Protezione dati T.M.D.S. 0
8	Non connesso	20	Non connesso
9	Dati T.M.D.S. 1-	21	Non connesso
10	Dati T.M.D.S. 1+	22	Protezione clock T.M.D.S.
11	Protezione dati T.M.D.S. 1	23	Clock T.M.D.S. +
12	Non connesso	24	Clock T.M.D.S. -

RS-232C Caratteristiche tecniche e impostazioni del comando

Controllo del computer

È possibile usare un computer per controllare il proiettore, collegando un cavo di controllo seriale RS-232C (di tipo incrociato, disponibile in commercio) al proiettore. (Per il collegamento, vedere pagina 27 del manuale di istruzioni del proiettore.)

Condizioni per la comunicazione

Configurare le impostazioni della porta seriale del computer in modo da abbinarle a quelle della tabella.

Formato segnale: Conforme allo standard RS-232C.

Bit di parità : Nessuno

Velocità di trasmissione*: 9.600 bps/38.400 bps/115.200 bps

Stop bit: 1 bit

Lunghezza dati: 8 bits

Controllo flusso: Nessuno

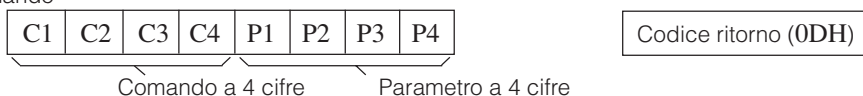
*Impostare la velocità di trasmissione del proiettore alla stessa velocità di trasmissione utilizzata dal computer.

Formato base

I comandi del computer vengono inviati nel seguente modo: comando, parametro e codice di ritorno.

Dopo che il proiettore elabora il comando dal computer, invia un codice di risposta al computer.

Formato comando

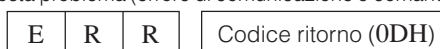


Formato codice risposta

Risposta normale



Risposta problema (errore di comunicazione o comando sbagliato)



Informazioni

- Quando si controlla il proiettore utilizzando i comandi RS-232C da un computer, prima di inviare i comandi attendere almeno 40 secondi dopo l'accensione.
- Dopo aver inviato una selezione ingresso oppure un comando di regolazione immagine ed aver quindi ricevuto una risposta positiva "OK", il proiettore può impiegare qualche istante ad elaborare il comando. Se il secondo comando viene inviato mentre il proiettore sta ancora elaborando il primo, è possibile ricevere un messaggio "ERR". In tal caso, provare a inviare di nuovo il secondo comando.
- Quando viene inviato più di un codice, inviare ciascun comando solo dopo che è stato verificato il codice di risposta del proiettore per il comando precedente.
- "POWR????", "TABN ___ 1", "TLPS ___ 1", "TPOW ___ 1", "TLPN ___ 1", "TLTT ___ 1", "TLTL ___ 1", "TNAM ___ 1", "MNRD ___ 1", "PJNO ___ 1"
 - Quando il proiettore riceve i comandi speciali sopra illustrati:
 - * La schermata non scomparirà dalla vista.
 - * Il timer "Spegn. Automatico" non verrà azzerato.
 - I comandi speciali sono disponibili per le applicazioni che richiedono interrogazione ciclica continua.

Nota

- Se nella colonna dei parametri viene visualizzato un carattere di sottolineatura (_), inserire uno spazio.
- Se nella colonna dei parametri viene visualizzato un asterisco (*), inserire un valore compreso nell'intervallo indicato tra parentesi sotto il contenuto del controllo.
- *1 Il comando Controllo N. di Serie viene utilizzato per leggere le 12 cifre del numero di serie.
- *2 Per impostare il nome del proiettore, inviare i comandi nell'ordine PJN1, PJN2 e PJN3.
- *3 I parametri delle impostazioni Temp col sono i seguenti.

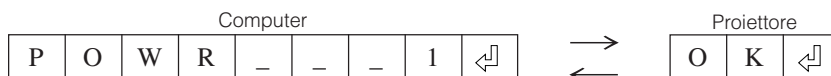
Temp col	Parametro	Temp col	Parametro
5500K	_0 5 5	8500K	_0 8 5
6500K	_0 6 5	9300K	_0 9 3
7500K	_0 7 5	10500K	_1 0 5

*4 La gamma di regolazione di "Vert." (posizione verticale) potrebbe variare a seconda della risoluzione dello schermo del computer.

RS-232C Caratteristiche tecniche e impostazioni del comando

Comandi

Esempio: quando si spegne il proiettore, configurare la seguente impostazione.



CONTENUTO COMANDO	COMANDO	PARAMETRO	RITORNO	
			Accensione	Modo di attesa (o tempo di avvio di 40 secondi)
Spegnimento	P O W R	- - - 0	OK o ERR	OK
Accensione	P O W R	? - - 1	OK	OK o ERR
Stato Alimentazione	P O W R	? ? ? 1		0
Condizione del proiettore	T A B N	- - - 1	0: Normale 1: Altezza Temp. 8: Attività della lampada 5% o meno 16: Lamp. bruciata 32: Lamp. Spenta	0: Normale 1: Altezza Temp. 2: Err. Ventilatore 4: Coperchio aperto 8: Attività della lampada 5% o meno 16: Lamp. bruciata 32: Lamp. Spenta 64: Temp. inusualmente alta
Stato lampada	T L P S	- - - 1	0: Disattivata, 1: Attivata, 2: Rientra, 3: Attendere, 4: Errore Lampada	0: Disattivata, 4: Errore Lampada
Stato Alimentazione Lampada	T P O W	- - - 1	1: Attivata, 2: Fase di Raffreddamento	0: Attesa
Quantità lampade	T L P N	- - - 1	1	
Durata utilizzo lampada (ore)	T L T T	- - - 1	0 - 9999 (Intero)	
Durata utilizzo lampada (minuti)	T L T M	- - - 1	0, 15, 30, 45	
Durata della lampada (percentuale)	T L T L	- - - 1	0% - 100% (Intero)	
Controllo Nome Modello	T N A M	- - - 1	XGC465X / XGC435X	
Controllo Nome Modello	M N R D	- - - 1	XG-C465X / XG-C435X	
Controllo N. di Serie *1	S N R D	- - - 1	Num. di Serie	
Impostazione Nome Proiettore 1 (primi quattro caratteri) *2	P J N 1	* * * *	OK o ERR	
Impostazione Nome Proiettore 2 (quattro caratteri centrali) *2	P J N 2	* * * *	OK o ERR	
Impostazione Nome Proiettore 3 (ultimi quattro caratteri) *2	P J N 3	* * * *	OK o ERR	
Controllo Nome Proiettore	P J N 0	- - - 1	Nome del Proiettore	
COMPUTER 1 (RGB1)	I R G B	- - - 1	OK o ERR	ERR
COMPUTER 2 (RGB2)	I R G B	- - - 2	OK o ERR	ERR
DVI (RGB3)	I R G B	- - - 3	OK o ERR	ERR
Controllo INGRESSO RGB	I R G B	? ? ? ?	1: RGB1(COMPUTER1), 2: RGB2(COMPUTER2), 3: RGB3(DVI) o ERR	ERR
S-VIDEO (Video1)	I V E D	- - - 1	OK o ERR	ERR
VIDEO (Video2)	I V E D	- - - 2	OK o ERR	ERR
Controllo video INGRESSO	I V E D	? ? ? ?	1: S-Video, 2: Video o ERR	ERR
Controllo modo INGRESSO	I M O D	? ? ? ?	1: RGB, 2: Video	ERR
Controllo INGRESSO	I C H K	? ? ? ?	1: COMPUTER1, 2: COMPUTER2, 3: DVI, 4: S-Video, 5: Video	ERR
Reattiva tutto	A L R E	- - - 1	OK o ERR	ERR
Volume (0 - 60)	V O L A	- * * *	OK o ERR	ERR
Volume alto/basso (-10 - +10)	V O U D	- * * *	OK o ERR	ERR
Trapezio (-127 - +127)	K E Y S	- * * *	OK o ERR	ERR
AV mute Disattivata	I M B K	- - - 0	OK o ERR	ERR
AV mute Attivata	I M B K	- - - 1	OK o ERR	ERR
Fermo Immagine Disattivata	F R E Z	- - - 0	OK o ERR	ERR
Fermo Immagine Attivata	F R E Z	- - - 1	OK o ERR	ERR
Eco + Sil. : Disattivata	T H M D	- - - 0	OK o ERR	ERR
Eco + Sil. : Attivata	T H M D	- - - 1	OK o ERR	ERR
Avvio Sinc Auto	A D J S	- - - 1	OK o ERR	ERR
COMPUTER 1 Ridimensiona : Normale	R A S R	- - - 1	OK o ERR	ERR
COMPUTER 1 Ridimensiona : Stiratura	R A S R	- - - 2	OK o ERR	ERR
COMPUTER 1 Ridimensiona : Dot by dot	R A S R	- - - 3	OK o ERR	ERR
COMPUTER 1 Ridimensiona : Piena	R A S R	- - - 5	OK o ERR	ERR
COMPUTER 1 Ridimensiona : Bordo	R A S R	- - - 6	OK o ERR	ERR
COMPUTER 2 Ridimensiona : Normale	R B S R	- - - 1	OK o ERR	ERR
COMPUTER 2 Ridimensiona : Stiratura	R B S R	- - - 2	OK o ERR	ERR
COMPUTER 2 Ridimensiona : Dot by dot	R B S R	- - - 3	OK o ERR	ERR
COMPUTER 2 Ridimensiona : Piena	R B S R	- - - 5	OK o ERR	ERR
COMPUTER 2 Ridimensiona : Bordo	R B S R	- - - 6	OK o ERR	ERR
DVI Ridimensiona : Normale	R C S R	- - - 1	OK o ERR	ERR
DVI Ridimensiona : Stiratura	R C S R	- - - 2	OK o ERR	ERR
DVI Ridimensiona : Dot by dot	R C S R	- - - 3	OK o ERR	ERR
DVI Ridimensiona : Piena	R C S R	- - - 5	OK o ERR	ERR
DVI Ridimensiona : Bordo	R C S R	- - - 6	OK o ERR	ERR

RS-232C Caratteristiche tecniche e impostazioni del comando

CONTENUTO COMANDO	COMANDO	PARAMETRO	RITORNO	
			Accensione	Modo di attesa (o tempo di avvio di 40 secondi)
S-Video Ridimensiona : Normale	R A S V	1	OK o ERR	ERR
S-Video Ridimensiona : Stiratura	R A S V	2	OK o ERR	ERR
S-Video Ridimensiona : Bordo	R A S V	3	OK o ERR	ERR
S-Video Ridimensiona : Zoom Area	R A S V	1 0	OK o ERR	ERR
S-Video Ridimensiona : Stiratura V	R A S V	1 1	OK o ERR	ERR
Video Ridimensiona : Normale	R B S V	1	OK o ERR	ERR
Video Ridimensiona : Stiratura	R B S V	2	OK o ERR	ERR
Video Ridimensiona : Bordo	R B S V	3	OK o ERR	ERR
Video Ridimensiona : Zoom Area	R B S V	1 0	OK o ERR	ERR
Video Ridimensiona : Stiratura V	R B S V	1 1	OK o ERR	ERR
COMPUTER 1 Azzeramento regolazione	R A R E	1	OK o ERR	ERR
COMPUTER 2 Azzeramento regolazione	R B R E	1	OK o ERR	ERR
DVI Azzeramento regolazione	R C R E	1	OK o ERR	ERR
S-VIDEO Azzeramento regolazione	V A R E	1	OK o ERR	ERR
VIDEO Azzeramento regolazione	V B R E	1	OK o ERR	ERR
COMPUTER 1 Mod. Immagine : Standard	R A P S	1 0	OK o ERR	ERR
COMPUTER 1 Mod. Immagine : Presentazione	R A P S	1 1	OK o ERR	ERR
COMPUTER 1 Mod. Immagine : Cinema	R A P S	1 2	OK o ERR	ERR
COMPUTER 1 Mod. Immagine : Gioco	R A P S	1 3	OK o ERR	ERR
COMPUTER 1 Mod. Immagine : sRGB	R A P S	1 4	OK o ERR	ERR
COMPUTER 1 Contrasto (- 30 - + 30)	R A P I	* * *	OK o ERR	ERR
COMPUTER 1 Luminos. (- 30 - + 30)	R A B R	* * *	OK o ERR	ERR
COMPUTER 1 Colore (- 30 - + 30)	R A C O	* * *	OK o ERR	ERR
COMPUTER 1 Sfumatura (- 30 - + 30)	R A T I	* * *	OK o ERR	ERR
COMPUTER 1 Rosso (- 30 - + 30)	R A R D	* * *	OK o ERR	ERR
COMPUTER 1 Blu (- 30 - + 30)	R A B E	* * *	OK o ERR	ERR
COMPUTER 1 Definizione (- 30 - + 30)	R A S H	* * *	OK o ERR	ERR
COMPUTER 1 Temp Col *3	R A C T	* * *	OK o ERR	ERR
COMPUTER 1 Progressivo : 2D	R A I P	0	OK o ERR	ERR
COMPUTER 1 Progressivo : 3D	R A I P	1	OK o ERR	ERR
COMPUTER 1 Tipo segnale : Autom.	I A S I	0	OK o ERR	ERR
COMPUTER 1 Tipo segnale : RGB	I A S I	1	OK o ERR	ERR
COMPUTER 1 Tipo segnale : Componente	I A S I	2	OK o ERR	ERR
COMPUTER 2 Mod. Immagine : Standard	R B P S	1 0	OK o ERR	ERR
COMPUTER 2 Mod. Immagine : Presentazione	R B P S	1 1	OK o ERR	ERR
COMPUTER 2 Mod. Immagine : Cinema	R B P S	1 2	OK o ERR	ERR
COMPUTER 2 Mod. Immagine : Gioco	R B P S	1 3	OK o ERR	ERR
COMPUTER 2 Mod. Immagine : sRGB	R B P S	1 4	OK o ERR	ERR
COMPUTER 2 Contrasto (- 30 - + 30)	R B P I	* * *	OK o ERR	ERR
COMPUTER 2 Luminos. (- 30 - + 30)	R B B R	* * *	OK o ERR	ERR
COMPUTER 2 Colore (- 30 - + 30)	R B C O	* * *	OK o ERR	ERR
COMPUTER 2 Sfumatura (- 30 - + 30)	R B T I	* * *	OK o ERR	ERR
COMPUTER 2 Rosso (- 30 - + 30)	R B R D	* * *	OK o ERR	ERR
COMPUTER 2 Blu (- 30 - + 30)	R B B E	* * *	OK o ERR	ERR
COMPUTER 2 Definizione (- 30 - + 30)	R B S H	* * *	OK o ERR	ERR
COMPUTER 2 Temp Col *3	R B C T	* * *	OK o ERR	ERR
COMPUTER 2 Progressivo : 2D	R B I P	0	OK o ERR	ERR
COMPUTER 2 Progressivo : 3D	R B I P	1	OK o ERR	ERR
COMPUTER 2 Tipo segnale : Autom.	I B S I	0	OK o ERR	ERR
COMPUTER 2 Tipo segnale : RGB	I B S I	1	OK o ERR	ERR
COMPUTER 2 Tipo segnale : Componente	I B S I	2	OK o ERR	ERR
DVI Mod. Immagine : Standard	R C P S	1 0	OK o ERR	ERR
DVI Mod. Immagine : Presentazione	R C P S	1 1	OK o ERR	ERR
DVI Mod. Immagine : Cinema	R C P S	1 2	OK o ERR	ERR
DVI Mod. Immagine : Gioco	R C P S	1 3	OK o ERR	ERR
DVI Mod. Immagine : sRGB	R C P S	1 4	OK o ERR	ERR
DVI Contrasto (- 30 - + 30)	R C P I	* * *	OK o ERR	ERR
DVI Luminos. (- 30 - + 30)	R C B R	* * *	OK o ERR	ERR
DVI Rosso (- 30 - + 30)	R C R D	* * *	OK o ERR	ERR
DVI Blu (- 30 - + 30)	R C B E	* * *	OK o ERR	ERR
DVI Temp Col *3	R C C T	* * *	OK o ERR	ERR

RS-232C Caratteristiche tecniche e impostazioni del comando

CONTENUTO COMANDO	COMANDO	PARAMETRO	RITORNO	
			Accensione	Modo di attesa (o tempo di avvio di 40 secondi)
DVI Tipo segnale : RGB PC Dig.	I C S I	3	OK o ERR	ERR
DVI Tipo segnale : Comp. PC Dig.	I C S I	4	OK o ERR	ERR
DVI Tipo segnale : RGB vi. Dig.	I C S I	5	OK o ERR	ERR
DVI Tipo segnale : Comp. vi. Dig.	I C S I	6	OK o ERR	ERR
DVI Gamma dinamica : Standard	H M C D	1	OK o ERR	ERR
DVI Gamma dinamica : Migliorata	H M C D	2	OK o ERR	ERR
S-Video Mod. Immagine : Standard	V A P S	1 0	OK o ERR	ERR
S-Video Mod. Immagine : Presentazione	V A P S	1 1	OK o ERR	ERR
S-Video Mod. Immagine : Cinema	V A P S	1 2	OK o ERR	ERR
S-Video Mod. Immagine : Gioco	V A P S	1 3	OK o ERR	ERR
S-Video Contrasto (-30 - +30)	V A P I	* * *	OK o ERR	ERR
S-Video Luminos. (-30 - +30)	V A B R	* * *	OK o ERR	ERR
S-Video Colore (-30 - +30)	V A C O	* * *	OK o ERR	ERR
S-Video Sfumatura (-30 - +30)	V A T I	* * *	OK o ERR	ERR
S-Video Rosso (-30 - +30)	V A R D	* * *	OK o ERR	ERR
S-Video Blu (-30 - +30)	V A B E	* * *	OK o ERR	ERR
S-Video Definizione (-30 - +30)	V A S H	* * *	OK o ERR	ERR
S-Video Temp Col *3	V A C T	* * *	OK o ERR	ERR
S-Video Progressivo : 2D	V A I P	0	OK o ERR	ERR
S-Video Progressivo : 3D	V A I P	1	OK o ERR	ERR
Video Mod. Immagine : Standard	V B P S	1 0	OK o ERR	ERR
Video Mod. Immagine : Presentazione	V B P S	1 1	OK o ERR	ERR
Video Mod. Immagine : Cinema	V B P S	1 2	OK o ERR	ERR
Video Mod. Immagine : Gioco	V B P S	1 3	OK o ERR	ERR
Video Contrasto (-30 - +30)	V B P I	* * *	OK o ERR	ERR
Video Luminos. (-30 - +30)	V B B R	* * *	OK o ERR	ERR
Video Colore (-30 - +30)	V B C O	* * *	OK o ERR	ERR
Video Sfumatura (-30 - +30)	V B T I	* * *	OK o ERR	ERR
Video Rosso (-30 - +30)	V B R D	* * *	OK o ERR	ERR
Video Blu (-30 - +30)	V B B E	* * *	OK o ERR	ERR
Video Definizione (-30 - +30)	V B S H	* * *	OK o ERR	ERR
Video Temp Col *3	V B C T	* * *	OK o ERR	ERR
Video Progressivo : 2D	V B I P	0	OK o ERR	ERR
Video Progressivo : 3D	V B I P	1	OK o ERR	ERR
Selezione Sistema Video : AUTOM.	M E S Y	1	OK o ERR	ERR
Selezione Sistema Video : PAL	M E S Y	2	OK o ERR	ERR
Selezione Sistema Video : SECAM	M E S Y	3	OK o ERR	ERR
Selezione Sistema Video : NTSC4.43	M E S Y	4	OK o ERR	ERR
Selezione Sistema Video : NTSC3.58	M E S Y	5	OK o ERR	ERR
Selezione Sistema Video : PAL_M	M E S Y	6	OK o ERR	ERR
Selezione Sistema Video : PAL_N	M E S Y	7	OK o ERR	ERR
Selezione Sistema Video : PAL-60	M E S Y	8	OK o ERR	ERR
Clock (-30 - +30)	I N C L	* * *	OK o ERR	ERR
Fase (-15 - +15)	I N P H	* * *	OK o ERR	ERR
Orizz. (-30 - +30)	I A H P	* * *	OK o ERR	ERR
Vert. (-30 - +30) *4	I A V P	* * *	OK o ERR	ERR
Reset regolazione sincronizzazione fine	I A R E	1	OK o ERR	ERR
Sinc.auto. : Disattivata	A A D J	0	OK o ERR	ERR
Sinc.auto. : Attivata	A A D J	1	OK o ERR	ERR
Controllo Frequenza Orizzontale RGB	T F R Q	1	x10 ⁻¹ kHz (***,* o ERR)	ERR
Controllo Frequenza Verticale RGB	T F R Q	2	Hz (***,* o ERR)	ERR
Spost. imm. (-96 - +96)	L N D S	* * *	OK o ERR	ERR
Chiave autom. : Disattivata	A T K S	0	OK o ERR	ERR
Chiave autom. : Attivata	A T K S	1	OK o ERR	ERR
Vis. OSD : Disattivata	I M D I	0	OK o ERR	ERR
Vis. OSD : Attivata	I M D I	1	OK o ERR	ERR
Selezione fondo : Logo	I M B G	1	OK o ERR	ERR
Selezione fondo : Blu	I M B G	3	OK o ERR	ERR
Selezione fondo : Nessuno	I M B G	4	OK o ERR	ERR
Spegn. Automatico : Disattivata	A P O W	0	OK o ERR	ERR
Spegn. Automatico : Attivata	A P O W	1	OK o ERR	ERR
Sistema sonoro : Disattivata	S S N D	0	OK o ERR	ERR
Sistema sonoro : Attivata	S S N D	1	OK o ERR	ERR
Avvio automatico : Disattivata	A R E S	0	OK o ERR	ERR
Avvio automatico : Attivata	A R E S	1	OK o ERR	ERR

RS-232C Caratteristiche tecniche e impostazioni del comando

CONTENUTO COMANDO	COMANDO	PARAMETRO	RITORNO	
			Accensione	Modo di attesa (o tempo di avvio di 40 secondi)
Altoparlante interno : Disattivata	A S P K	0	OK o ERR	ERR
Altoparlante interno : Attivata	A S P K	1	OK o ERR	ERR
Uscita audio : Uscita fissa aud.	A O U T	1	OK o ERR	ERR
Uscita audio : Uscita var. audio	A O U T	2	OK o ERR	ERR
Modo Pro : Capovolgimento disattivata	I M R E	0	OK o ERR	ERR
Modo Pro : Capovolgimento attivata	I M R E	1	OK o ERR	ERR
Modo Pro : Inversione disattivata	I M I N	0	OK o ERR	ERR
Modo Pro : Inversione attivata	I M I N	1	OK o ERR	ERR
Modalità ventola : Normale	H L M D	0	OK o ERR	ERR
Modalità ventola : Alta	H L M D	1	OK o ERR	ERR
Uscita del monitor : Disattiva	M O U T	0	OK o ERR	ERR
Uscita del monitor : Attiva	M O U T	1	OK o ERR	ERR
Selezione Lingua : ENGLISH	M E L A	1	OK o ERR	ERR
Selezione Lingua : DEUTSCH	M E L A	2	OK o ERR	ERR
Selezione Lingua : ESPAÑOL	M E L A	3	OK o ERR	ERR
Selezione Lingua : NEDERLANDS	M E L A	4	OK o ERR	ERR
Selezione Lingua : FRANÇAIS	M E L A	5	OK o ERR	ERR
Selezione Lingua : ITALIANO	M E L A	6	OK o ERR	ERR
Selezione Lingua : SVENSKA	M E L A	7	OK o ERR	ERR
Selezione Lingua : 日本語	M E L A	8	OK o ERR	ERR
Selezione Lingua : PORTUGUÊS	M E L A	9	OK o ERR	ERR
Selezione Lingua : 汉语	M E L A	10	OK o ERR	ERR
Selezione Lingua : 한국어	M E L A	11	OK o ERR	ERR
Selezione Lingua : Русский	M E L A	12	OK o ERR	ERR
Selezione Lingua : عربي	M E L A	13	OK o ERR	ERR
Selezione Lingua : polski	M E L A	14	OK o ERR	ERR
Selezione Lingua : Türkçe	M E L A	15	OK o ERR	ERR
Ripristino del timer della lampada*5	L P R E	0 0 1	ERR	OK o ERR

*5 Il comando di ripristino del timer della lampada è disponibile solo in modalità standby.

Compatibilità con PJLink™:

Questo prodotto è conforme allo standard PJLink Classe 1 e sono adottati tutti i comandi Classe 1.

Si conferma che questo prodotto è conforme alla versione 1.00 delle specifiche dello standard PJLink.

Per ulteriori informazioni, visitare "<http://pjlink.jbmia.or.jp/english/>".

Impostazione dell'ambiente di rete del proiettore

Questa sezione descrive la procedura di base per l'uso del proiettore tramite la rete.

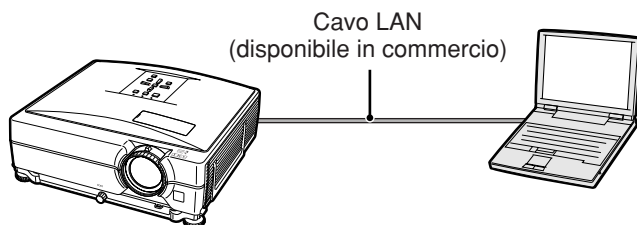
Se la rete è già realizzata, potrebbe essere necessario cambiare le impostazioni di rete del proiettore. Si prega di consultare il vostro amministratore di rete per l'assistenza con queste impostazioni.

È possibile eseguire le impostazioni di rete sia sul proiettore che sul computer. A seguito si descrive la procedura per eseguire le impostazioni sul computer.

Impostazioni di rete sul computer

1. Collegamento del proiettore ad un computer

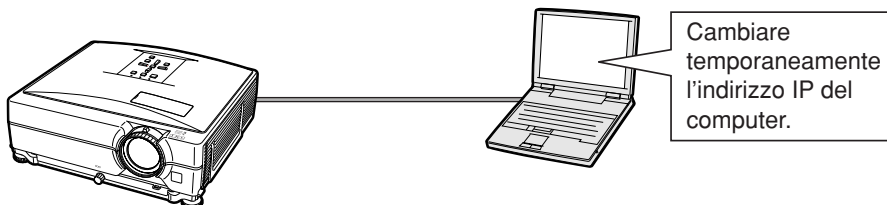
Collegare un cavo LAN (Categoria 5, di tipo incrociato) tra il computer e il proiettore.



➔ Pagina 19

2. Impostazione di un indirizzo IP per il computer

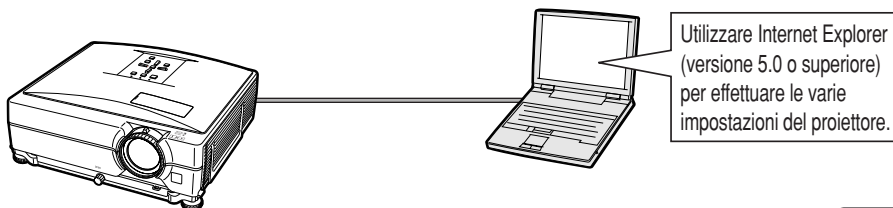
Regolare le impostazioni IP del computer per abilitare le comunicazioni one-to-one con il proiettore.



➔ Pagine 20, 21

3. Impostazione di un collegamento di rete per il proiettore

Regolare le impostazioni di rete del proiettore per conformarsi alla vostra rete.



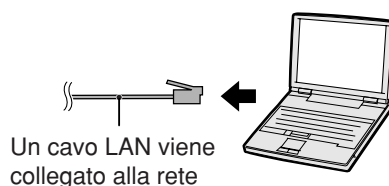
➔ Pagine 22, 23

- Microsoft® e Windows® sono marchi depositati della Microsoft Corporation, negli Stati Uniti e/o in altre nazioni.
- Tutti gli altri nomi di società o prodotti sono marchi o marchi depositati delle compagnie proprietarie.

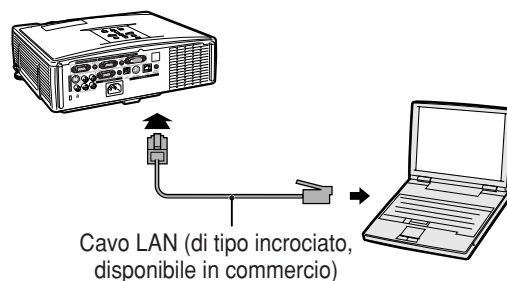
1. Collegamento del proiettore ad un computer

Istituzione di un collegamento one-to-one dal proiettore ad un computer. Utilizzando un cavo LAN (Categoria 5, di tipo incrociato) è possibile configurare il proiettore tramite il computer.

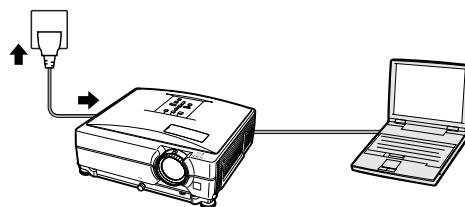
- 1 Scollegare il cavo LAN del computer dalla rete esistente.



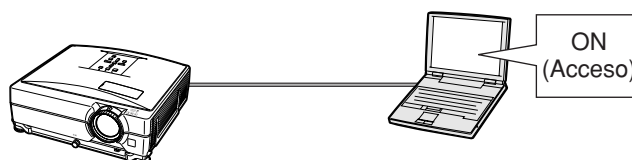
- 2 Collegare un cavo LAN (un cavo UTP, Categoria 5, di tipo incrociato) al terminale LAN del proiettore, e collegare l'altra estremità del cavo al terminale LAN del computer.



- 3 Inserire il cavo di alimentazione nella presa CA del proiettore.



- 4 Accendere il computer.



Informazioni

Confermare che la spia LINK LED sul retro del proiettore si illumina. Se la spia LINK LED non si illumina, controllate quanto segue:

- Il cavo LAN è collegato correttamente.
- Gli interruttori di accensione di entrambi il proiettore e il computer sono accesi.

Questo completa il collegamento. Procedere ora a paragrafo “2. Impostazione di un indirizzo IP per il computer”.

Impostazione dell'ambiente di rete del proiettore

2. Impostazione di un indirizzo IP per il computer

Nel seguito si descrive come eseguire le impostazioni con Windows® XP (Professional o Home edition).

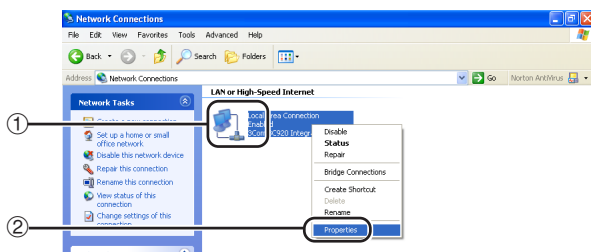
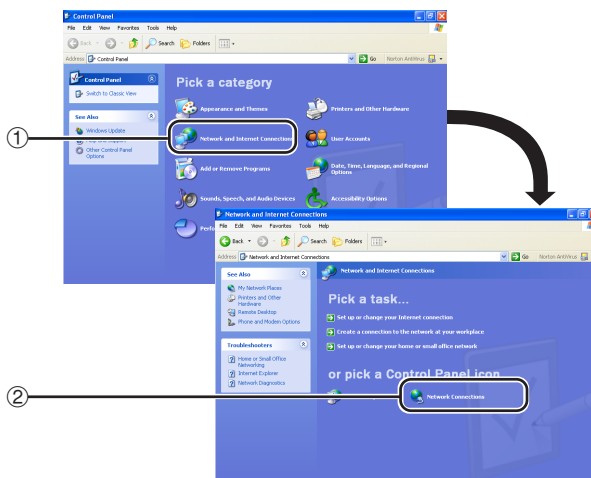
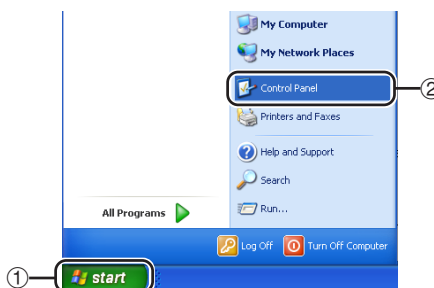
1 Accedete alla rete utilizzando l'account di amministratore per il computer.

2 Cliccare "Start", e quindi cliccare "Control Panel" (Pannello di controllo).

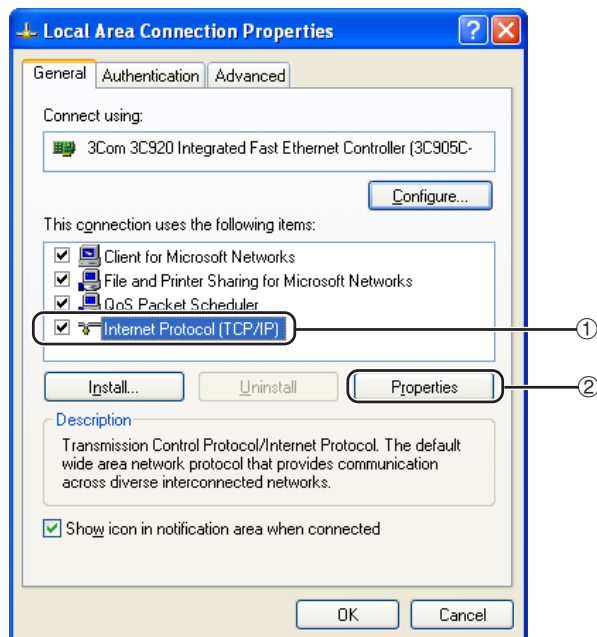
3 Cliccare "Network and Internet Connections" (Rete e connessioni Internet), e quindi cliccare "Network Connections" (Connessioni di rete) nella nuova finestra.

- Questo manuale usa esempi per spiegare le operazioni in Category View (visualizzazione per categorie). Se state utilizzando Classic View (visualizzazione classica), fare doppio click su "Network Connections".

4 Cliccare con il tasto destro del mouse "Local Area Connection" (Connessione alla rete locale (LAN)) e selezionare dal menu "Properties" (Proprietà).



- 5** Cliccare “Internet Protocol (Protocollo Internet) (TCP/IP)”, e quindi cliccare il tasto “Properties” (Proprietà).



- 6** Confermare o cambiare un indirizzo IP per l'impostazione del computer.

- ① Confermare e annotare “IP address” (Indirizzo IP) corrente, “Subnet mask” (Maschera di sottorete) e “Default gateway” (Gateway predefinito).

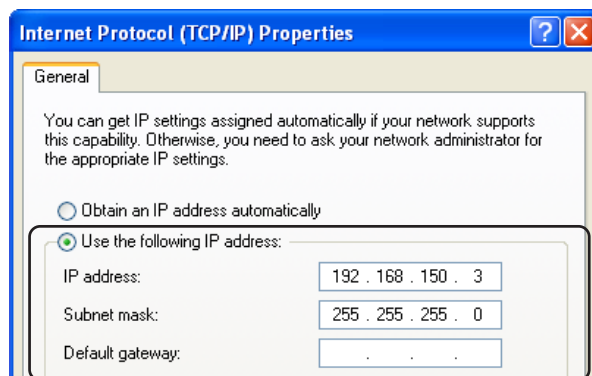
Annotare “IP address” (Indirizzo IP) corrente, “Subnet mask” (Maschera di sottorete) e “Default gateway” (Gateway predefinito) poiché verrà richiesto di eseguire il ripristino in un secondo momento.

- ② Eseguire le impostazioni temporanee come descritto di seguito:

IP address : 192.168.150.3

Subnet mask : 255.255.255.0

Default gateway : (Non immettere alcun valore.)



Nota

- Le impostazioni default di fabbrica del proiettore sono le seguenti:
Cliente DHCP : Disattivata
Indirizzo IP : 192.168.150.2
Masc. subnet : 255.255.255.0
Gateway predefinito : 0.0.0.0

- 7** Dopo l'impostazione, cliccare il tasto “OK”, e quindi riavviare il computer.

Dopo la conferma o l'impostazione, procedere al paragrafo “3. Impostazione di un collegamento di rete per il proiettore”.

3. Impostazione di un collegamento di rete per il proiettore

Le impostazioni per tali voci, come l'indirizzo IP del proiettore e la subnet mask, sono compatibili con la rete esistente.

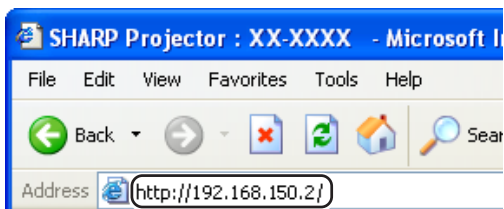
Impostare ciascuna voce sul proiettore come segue. (Vedere pagina 53 del manuale di istruzioni del proiettore per le impostazioni.)

Cliente DHCP: Disattivata

Indirizzo IP: 192.168.150.002

Masc. subnet: 255.255.255.000

1 Avviare Internet Explorer (versione 5.0 o superiore) sul computer, e immettere "http://192.168.150.2/" in "Address" (Indirizzo), e quindi premere il tasto "Enter".

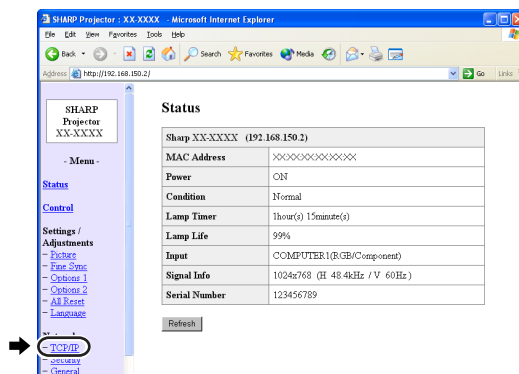


2 Se ancora non sono stati impostati un nome utente e una password, cliccare solo il tasto "OK".

- Se sono già stati impostati un nome utente e una password, immettere il nome utente e la password, e quindi cliccare il tasto "OK".
- Se il nome utente e la password vengono immessi in modo errato per tre volte, verrà visualizzato un messaggio di errore.



3 Quando appare lo schermo come viene mostrato alla destra, cliccare "TCP/IP".



4 Appare lo schermo di impostazione TCP/IP, predisporre le impostazioni di rete per il proiettore.

Voci	Esempio di impostazione / Osservazioni
DHCP Client (Client DHCP)	Selezionare "ON" o "OFF" per determinare l'utilizzo o meno del Client DHCP.
IP Address (Indirizzo IP)	È possibile impostare questa voce quando "DHCP Client" è impostato su "OFF". Impostazione iniziale di fabbrica: 192.168.150.2 Immettere un indirizzo IP appropriato per la rete.
Subnet Mask (Maschera di sottorete)	È possibile impostare questa voce quando "DHCP Client" è impostato su "OFF". Impostazione iniziale di fabbrica: 255.255.255.0 Impostare la subnet mask (maschera di sottorete) allo stesso modo come quella del computer e apparecchiatura sulla rete.
Default Gateway (Gateway predefinito)	È possibile impostare questa voce quando "DHCP Client" è impostato su "OFF". Impostazione iniziale di fabbrica: 0.0.0.0 * Quando non è in uso, impostare a "0.0.0.0".
DNS server (Server DNS)	Impostazione iniziale di fabbrica: 0.0.0.0 * Quando non è in uso, impostare a "0.0.0.0".

Nota

- Confermare il segmento di rete esistente (gruppo indirizzo IP) per evitare l'impostazione di un indirizzo IP che duplichi gli indirizzi IP di altre apparecchiature di rete o computer. Se "192.168.150.2" non è utilizzato nella rete avente un indirizzo IP di "192.168.150.XXX", non dovete cambiare l'indirizzo IP del proiettore.
- Per maggiori dettagli riguardo ciascuna impostazione, consultare il vostro amministratore di rete.

5 Cliccare il tasto "Apply" (Applica).

6 Appaiono i valori impostati. Confermare che i valori sono stati impostati correttamente, e quindi cliccare il tasto "Confirm" (Conferma).

- Chiudere il browser.
- Questo completa le impostazioni di rete.
- Dopo l'impostazione delle voci, attendere per 10 secondi e quindi accedere di nuovo.
- Cambiare l'indirizzo IP del computer di impostazione all'indirizzo originario, che avrete annotato al passaggio 6-① a pagina 21, quindi collegare il computer e il proiettore alla rete.

Network - TCP/IP

DHCP Client	<input checked="" type="radio"/> OFF <input type="radio"/> ON
IP Address	192 168 150 2
Subnet Mask	255 255 255 0
Default Gateway	0 0 0 0 * '0.0.0.0' means 'Using no default gateway.'
Default DNS Server	0 0 0 0 * '0.0.0.0' means 'Using no DNS server.'

Network - TCP/IP

DHCP Client	<input checked="" type="radio"/> OFF <input type="radio"/> ON
IP Address	192 168 150 2
Subnet Mask	255 255 255 0
Default Gateway	0 0 0 0 * '0.0.0.0' means 'Using no default gateway.'
Default DNS Server	0 0 0 0 * '0.0.0.0' means 'Using no DNS server.'



Refresh

Network - TCP/IP

The TCP/IP settings will be changed as below.

DHCP Client : OFF
IP Address : 192.168.150.2
Subnet Mask : 255.255.255.0
Default Gateway : 0.0.0.0
DNS Server : 0.0.0.0

Do you want to change the TCP/IP settings?



After you click "Confirm", if you want to continue to operate this projector via the network, please wait for 10 seconds and then re-access to "192.168.150.2".

Controllo del proiettore tramite rete LAN

Una volta collegato il proiettore alla rete, inserire "IP address" (Indirizzo IP) del proiettore in "Address" (Indirizzo) in Internet Explorer (versione 5.0 o successiva) utilizzando un computer sulla rete per aprire uno schermo di impostazione che consente di controllare il proiettore tramite una rete.

Controllo del proiettore usando Internet Explorer (Versione 5.0 o superiore)

Completare le connessioni all'apparecchiatura esterna prima dell'avvio dell'operazione. (Vedere alle pagine 21- 29 del manuale di istruzioni del proiettore.)

Completare il collegamento del cavo CA. (Vedere a pagina 30 del manuale di istruzioni del proiettore.)

Nota

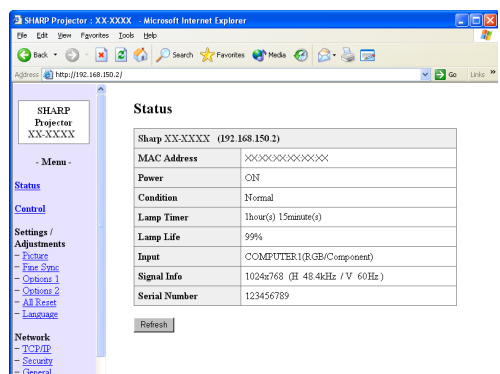
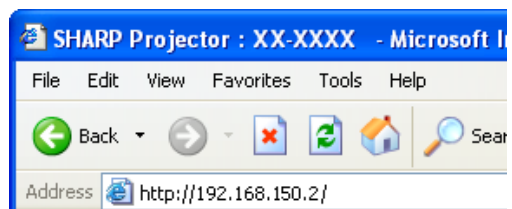
- Quando si collega il proiettore alla rete LAN, utilizzare un cavo LAN (Categoria 5). Quando si collega il proiettore ad un hub, usare un cavo passante diretto.

1 Avviare Internet Explorer (versione 5.0 o superiore) sul computer.

2 Immettere "http://" seguito dall'indirizzo IP del proiettore impostato tramite la procedura riportata a pagina 23, seguito da "/" in "Address" (Indirizzo), e quindi premere il tasto "Enter".

- Impostazione default di fabbrica del proiettore: "Cliente DHCP" è impostato su "Disattivata" e IP address è "192.168.150.2". Se non avevate cambiato l'indirizzo IP nel paragrafo "3. Impostazione di un collegamento di rete per il proiettore" (pagine 22-23), immettere "http://192.168.150.2".

3 Appare uno schermo per il controllo del proiettore, predisporre per l'esecuzione delle varie condizioni di stato, controllo, e impostazioni.



Conferma dello stato del proiettore (Status)

Status

Sharp XX-XXXX (192.168.150.2)	
MAC Address	XX:XX:XX:XX:XX:XX
Power	ON
Condition	Normal
Lamp Timer	1hour(s) 15minute(s)
Lamp Life	99%
Input	COMPUTER1(RGB/Component)
Signal Info	1024x768 (H 48.4kHz / V 60Hz)
Serial Number	123456789

Refresh

Su questo schermo, potete confermare lo stato del proiettore. È possibile confermare le seguenti voci :

- MAC Address (Indirizzo MAC)
- Power (Alimentazione)
- Condition (Condizione)
- Lamp Timer (Timer della lampada)
- Lamp Life (Durata della lampada)
- Input (Ingresso)
- Signal Info (Informazioni segnale)
- Serial Number (Numero di serie)

Nota

- Se cliccate il tasto “Refresh” (Aggiornamento) prima che venga visualizzato completamente lo schermo, apparirà un messaggio di errore (“Server Busy Error” (Errore di server occupato)). Attendere per un momento e quindi azionare di nuovo.
- Per maggiori dettagli riguardo a ciascuna voce, riferirsi al manuale di istruzioni del proiettore.

Controllo del proiettore (Control)

Control

Power	<input type="radio"/> STANDBY <input checked="" type="radio"/> ON
Input Select	COMPUTER1 (RGB/Component) ▾
Volume	1 ▾
AV Mute	<input checked="" type="radio"/> OFF <input type="radio"/> ON

Refresh

Su questo schermo, potete eseguire il controllo del proiettore. È possibile controllare le seguenti voci :

- Power (Alimentazione)
- Input Select (Selezione ingresso)
- Volume
- AV Mute (Silenziamiento AV)

Nota

- Se cliccate il tasto “Refresh” (Aggiornamento) prima che venga visualizzato completamente lo schermo, apparirà un messaggio di errore (“Server Busy Error” (Errore di server occupato)). Attendere per un momento e quindi azionare di nuovo.
- Questa pagina non è disponibile mentre il proiettore è in fase di riscaldamento.
- Mentre il proiettore è nel modo di attesa, è possibile controllare solamente “Power ON” (Accensione).
- Per maggiori dettagli riguardo ciascuna voce, riferirsi al manuale di istruzioni del proiettore.

Impostazione e regolazione del proiettore (Settings & Adjustments)

Esempio: Visualizzazione dello schermo “Picture” (Immagine) per COMPUTER1

Settings / Adjustments - Picture (COMPUTER1)

Picture Mode	Presentation
CLR Temp.	8500K

Reset

Signal Type	Auto
-------------	------

Refresh

Su questo schermo, potete effettuare le impostazioni o regolazioni del proiettore. È possibile impostare o regolare le seguenti voci :

- Picture Mode (Mod. Immagine)
- CLR Temp (Temp Col)
- Progressive (Video) (Progressivo (Video))
- Signal Type (Computer, DVI) (Tipo di segnale (Computer, DVI))
- Dynamic Range (DVI) (Gamma dinamica (DVI))
- Video System (Video) (Sistema Video (Video))
- Resolution Setting (Impostazione risoluzione)
- Auto Sync (Sinc. auto.)
- Resize (Ridimensiona)
- Auto Keystone (Chiave autom.)
- OSD Display (Vis. OSD)
- Background (Fondo)
- Eco+Quiet Mode (Mod. Eco+Sil.)
- Auto Power Off (Spegn. Automatico)
- System Sound (Sistema sonoro)
- Menu Position (Posiz. Menù)
- Auto Restart (Avvio automatico)
- Password (Password)
- Internal Speaker (Altoparlante interno)
- Audio Out (Uscita audio)
- Projection Mode (Modo proiezione)
- Fan Mode (Modalità ventola)
- Monitor Out (Uscita del monitor)
- RS-232C Speed (Velocità RS-232C)
- All Reset (Reattiva tutto)
- Language (Lingua)

Nota

- Se cliccate il tasto “Refresh” (Aggiornamento) prima che venga visualizzato completamente lo schermo, apparirà un messaggio di errore (“Server Busy Error” (Errore di server occupato)). Attendere per un momento e quindi azionare di nuovo.
- Questa pagina non è disponibile mentre il proiettore è in fase di riscaldamento.
- Per maggiori dettagli riguardo a ciascuna voce, riferirsi al manuale di istruzioni del proiettore.

Impostazione della sicurezza (Network - Security)

Network - Security

User Name	<input type="text"/>
	(MAX 8 characters)
Password	<input type="text"/>
	(MAX 8 characters)

This user name / password is for accessing via Web browser and Telnet.

*You will need to re-login with the new user name / new password after you change the user name / password.

Accept IP Address	<input checked="" type="radio"/> All IP Addresses
	<input type="radio"/> From only specific IP addresses
	Address 1 <input type="text"/> <input type="text"/> <input type="text"/> <input type="text"/>
	Address 2 <input type="text"/> <input type="text"/> <input type="text"/> <input type="text"/>
	Address 3 <input type="text"/> <input type="text"/> <input type="text"/> <input type="text"/>

Apply

Refresh

Su questo schermo, potete effettuare le impostazioni relative alla sicurezza.

Voci	Descrizione
User Name (Nome utente)	Impostazione del nome utente per la protezione di sicurezza.
Password	Impostazione della password per la protezione di sicurezza.
Accept IP Address (Indirizzo IP accettato)	È possibile impostare fino a tre indirizzi IP che consentono la connessione al proiettore.
All IP Addresses (Tutti gli indirizzi IP)	Non è impostata nessuna limitazione agli indirizzi IP che connettono al proiettore.
From only specific IP addresses (Solo da indirizzi IP specificati)	Come miglioramento della sicurezza, può essere attribuito al proiettore un solo indirizzo IP impostato tramite “Address 1-3”.

Nota

- “User Name” (nome utente) e “Password” possono avere fino a 8 caratteri.
- Potete immettere i caratteri riportati di seguito :
a-z, A-Z, 0-9, -, _

Effettuazione delle impostazioni generali per la rete (Network - General)

Network - General

Projector Name	<input type="text" value="XX-XXXX"/> (MAX 12 characters)
Auto Logout Time	<input type="text" value="5"/> minute(s) (0-65535) * If the set value is made 0, the Auto Logout function is disabled.
Data Port	<input type="text" value="10002"/> (1025-65535)
Search Port	<input type="text" value="5006"/> (1025-65535)

Su questo schermo, potete eseguire le impostazioni generali relative alla rete.

Voci	Descrizione
Projector Name (Nome del proiettore)	Impostazione del nome del proiettore.
Auto Logout Time (Tempo di sconnessione automatico)	Impostazione dell'intervallo di tempo in unità di 1 minuto (da 1 a 65535 minuti), nel quale il proiettore verrà automaticamente disconnesso dalla rete. Se il valore impostato è 0, la funzione Auto Logout (Sconnessione automatica) è disabilitata.
Data Port (Porta dati)	Impostazione del numero della porta TCP usata quando si scambiano dati con il proiettore (da 1025 a 65535).
Search Port (Porta di ricerca)	Impostazione del numero di porta usata quando si esegue la ricerca per il proiettore (da 1025 a 65535).

Dopo aver cliccato il tasto “Apply” (Applica), appaiono i valori impostati. Confermare che i valori siano stati impostati correttamente, e quindi cliccare il tasto “Confirm” (Conferma).

Nota

- Dopo l'impostazione delle voci, attendere per 10 secondi e quindi accedere di nuovo.
- Il nome del proiettore può avere fino a 12 caratteri.
- Potete immettere i caratteri riportati di seguito : A-Z, 0-9, -, _ , (,) , space (Quando vengono immessi i caratteri “a-z”, essi vengono convertiti automaticamente a “A-Z”).

Impostazione per la spedizione di E-mail quando si verifica un errore (Mail - Originator Settings)

Mail - Originator Settings

SMTP Server	<input type="text"/> (MAX 64 characters)
Originator E-mail Address	<input type="text"/> (MAX 64 characters)
Originator Name	<input type="text"/> (MAX 64 characters)

Su questo schermo, potete effettuare le impostazioni per la spedizione di e-mail per inviare un rapporto quando il proiettore ha generato un errore.

Voci	Esempio di impostazione / Osservazioni
SMTP Server (Server SMTP)	Impostazione di un indirizzo server SMTP per la trasmissione di e-mail. es.1 : 192.168.150.253 es.2 : smtp123.sharp.co.jp * Quando si usa un nome di dominio, eseguire le impostazioni per il server DNS.
Originator E-mail Address (Indirizzo E-mail di origine)	Impostazione dell'indirizzo e-mail del proiettore. L'indirizzo e-mail qui impostato diviene l'indirizzo E-mail di origine.
Originator Name (Nome di origine)	Impostazione del nome del mittente. Il nome impostato qui appare nella colonna “Originator Name” del corpo del messaggio.

Nota

- Il server SMTP, l'indirizzo E-mail e il nome di origine possono avere fino a 64 caratteri.
- Potete immettere i caratteri riportati di seguito : Server SMTP e Indirizzo E-mail di origine : a-z, A-Z, 0-9, !, #, \$, %, &, *, +, -, /, =, ?, ^, {, |, }, ~, _ , ' , , @ , ` (È possibile inserire “@” una sola volta per “Originator E-mail Address”. (Indirizzo E-mail di origine))
Nome di origine : a-z, A-Z, 0-9, -, _ , (,) , space
- Se le impostazioni di “3. Impostazione di un collegamento di rete per il proiettore” alle pagine 22 e 23 non sono eseguite correttamente, il messaggio di posta elettronica non verrà inviato.

Voci degli errori di impostazione e indirizzi di destinazione ai quali deve essere inviata la E-mail quando si verifica un errore (Mail – Recipient Settings)

Mail – Recipient Settings

Recipient Addresses	E-mail Address (MAX 64 characters)	Error Mail				Test
		Lamp	Temp	Fan	Cover	
1	<input type="text"/>	<input type="checkbox"/>	<input type="checkbox"/>	<input type="checkbox"/>	<input type="checkbox"/>	<input type="button" value="Test"/>
2	<input type="text"/>	<input type="checkbox"/>	<input type="checkbox"/>	<input type="checkbox"/>	<input type="checkbox"/>	<input type="button" value="Test"/>
3	<input type="text"/>	<input type="checkbox"/>	<input type="checkbox"/>	<input type="checkbox"/>	<input type="checkbox"/>	<input type="button" value="Test"/>
4	<input type="text"/>	<input type="checkbox"/>	<input type="checkbox"/>	<input type="checkbox"/>	<input type="checkbox"/>	<input type="button" value="Test"/>
5	<input type="text"/>	<input type="checkbox"/>	<input type="checkbox"/>	<input type="checkbox"/>	<input type="checkbox"/>	<input type="button" value="Test"/>

Su questo schermo, potete immettere le destinazioni e-mail alle quali inviare le e-mail di notificazione degli errori (voci di errori).

Voci	Descrizione
E-mail Address (Indirizzo E-mail)	Imposta gli indirizzi ai quali viene inviata la e-mail di notificazione degli errori. Potete impostare fino a cinque indirizzi.
Error Mail (Lamp, Temp, Fan, Cover) (Mail di errore (lampada, temperatura, ventilatore, coperchio))	Viene inviata la e-mail di errore sulle voci di errore spuntate nelle loro caselle di controllo.
Test (Prova)	Invia la e-mail di prova. Questo vi consente di confermare che le impostazioni per la trasmissione e-mail sono state impostate correttamente.

Nota

- L'indirizzo E-mail può avere fino a 64 caratteri.
- Potete immettere i caratteri riportati di seguito : a-z, A-Z, 0-9, -, !, #, \$, %, &, *, +, -, /, =, ?, ^, {, |, }, ~, _ , ' , , @, ` (Potete immettere “@” solo una volta.)
- Per maggiori dettagli riguardo le voci di errore, riferirsi al manuale di istruzioni del proiettore.

Impostazione delle voci di errore e dell'URL da visualizzare al verificarsi di un errore (Service & Support – Access URL)

Service & Support - Access URL Registration

Access URL (MAX 64 characters)	Condition				Test
	Always	Lamp	Temp	Fan Cover	
1 <input type="text"/>	<input type="checkbox"/>	<input type="checkbox"/>	<input type="checkbox"/>	<input type="checkbox"/>	<input type="button" value="Test"/>
2 <input type="text"/>	<input type="checkbox"/>	<input type="checkbox"/>	<input type="checkbox"/>	<input type="checkbox"/>	<input type="button" value="Test"/>
3 <input type="text"/>	<input type="checkbox"/>	<input type="checkbox"/>	<input type="checkbox"/>	<input type="checkbox"/>	<input type="button" value="Test"/>
4 <input type="text"/>	<input type="checkbox"/>	<input type="checkbox"/>	<input type="checkbox"/>	<input type="checkbox"/>	<input type="button" value="Test"/>
5 <input type="text"/>	<input type="checkbox"/>	<input type="checkbox"/>	<input type="checkbox"/>	<input type="checkbox"/>	<input type="button" value="Test"/>

Su questa schermata è possibile impostare l'URL e le voci di errore da visualizzare quando il proiettore ha generato un errore.

Voci	Descrizione
Access URL (URL di accesso)	Impostate l'URL da visualizzare al verificarsi di un errore. È possibile impostare un massimo di cinque indirizzi.
Condition (Always, Lamp, Temp, Fan, Cover) (Condizione (Sempre, lampada, temperatura, ventilatore, coperchio))	L'URL viene visualizzato al verificarsi di un errore selezionato nelle caselle.
Test (Prova)	Il sito URL impostato viene visualizzato per una prova. Questo consente di confermare che il sito URL venga visualizzato in modo corretto.

Esempio di display al verificarsi di un errore

Status

Sharp XX-XXXX (192.168.150.2)	
MAC Address	XXXXXXXXXXXX
Power	STANDBY
Condition	The cooling fan is not operating.
	Access URL 1 http://www.sharp-world.com/projector/
Lamp Timer	1hour(s) 15minute(s)
Lamp Life	99%
Input	----
Signal Info	----
Serial Number	1234567

Impostazione del proiettore usando RS-232C o Telnet

Collegare il proiettore ad un computer usando RS-232C o Telnet, e aprire "SETUP MENU" (Menu di impostazione) sul computer, per eseguire le varie impostazioni per il proiettore.

Quando ci si connette usando RS-232C

1 Lanciare l'emulatore terminale multiuso.

2 Immettere le impostazioni per la porta RS-232C dell'emulatore terminale come segue.

Baud Rate (Velocità di trasmissione) : 9600 bps*
Data length (Lunghezza dati) : 8 bit
Parity Bit (Bit di parità) : Nessuna
Stop Bit (Bit di arresto) : 1 bit
Flow Control (Controllo di flusso) : Nessuno

* Questa è l'impostazione iniziale di fabbrica. Se il valore del Baud Rate (velocità di trasmissione) per il proiettore è stata cambiata, impostare qui la velocità di trasmissione concordemente al valore cambiato sul proiettore.

3 Immettere "PJS11234" e premere il tasto "Enter".

4 Viene visualizzato "OK". Immettere "PJS25678" e premere il tasto "Enter" entro 10 secondi.

5 Viene visualizzato "User Name:". Immettere il nome utente e premere il tasto "Enter".

• Se non è stato ancora impostato un nome utente, premere solamente il tasto "Enter".

6 Viene visualizzato "Password:". Immettere la password e premere il tasto "Enter".

• Se non è stata ancora impostata una password, premere solamente il tasto "Enter".

7 Immettere "setup" (impostazione) e premere il tasto "Enter".

• Verrà visualizzato SETUP MENU.

▼ SETUP MENU

```
-----SETUP MENU-----  
[1]IP Address      [2]Subnet Mask    [3]Default Gateway  
[4]User Name      [5]Password  
[6]RS-232C Baud Rate [7]Projector Name [8]DHCP Client  
[A]Advanced Setup  [D]Disconnect All  
[V]View All Setting [S]Save & Quit    [Q]Quit Unchanged  
setup>
```

Nota

- Il nome utente e la password non sono assegnati nelle impostazioni iniziali di fabbrica.
- Se il nome utente o la password vengono immessi in modo errato per tre volte, il SETUP MENU verrà chiuso.

Quando ci si connette usando Telnet

1 Cliccare “Start” dal desktop di Windows® e selezionare “Run” (Esegui).

2 Immettere “telnet 192.168.150.2” nella casella di testo che si apre. (Se l’indirizzo IP del proiettore è 192.168.150.2.)

3 Cliccare il tasto “OK”.

4 Viene visualizzato “User Name:”. Immettere il nome utente e premere il tasto “Enter”.

- Se non è stato ancora impostato un nome utente, premere solamente il tasto “Enter”.

5 Viene visualizzato “Password:”. Immettere la password e premere il tasto “Enter”.

- Se non è stata ancora impostata una password, premere solamente il tasto “Enter”.

6 Immettere “setup” e premere il tasto “Enter”.

- Verrà visualizzato SETUP MENU.

▼SETUP MENU

```
-----SETUP MENU-----
[1]IP Address      [2]Subnet Mask    [3]Default Gateway
[4]User Name      [5]Password
[6]RS-232C Baud Rate [7]Projector Name [8]DHCP Client
[A]Advanced Setup [D]Disconnect All
[V]View All Setting [S]Save & Quit    [Q]Quit Unchanged

setup>
```

Nota

- Se l’indirizzo IP è cambiato, assicurarsi di immettere il nuovo indirizzo IP al passo 2.
- Il nome utente e la password non sono assegnati nelle impostazioni iniziali di fabbrica.
- Se il nome utente o la password vengono immessi in modo errato per tre volte nei passi 4 o 5, il SETUP MENU verrà chiuso.

SETUP MENU (Menu di impostazione) (Menu principale)

▼ SETUP MENU

-----SETUP MENU-----		
[1]IP Address	[2]Subnet Mask	[3]Default Gateway
[4]User Name	[5>Password	
[6]RS-232C Baud Rate	[7]Projector Name	[8]DHCP Client
[A]Advanced Setup	[D]Disconnect All	
[V]View All Setting	[S]Save & Quit	[Q]Quit Unchanged
setup>		

- [1]IP Address (Indirizzo IP)**
Impostazioni di indirizzo IP. (Pagina 34)
- [2]Subnet Mask (Maschera di sottorete)**
Impostazioni della maschera di sottorete. (Pagina 34)
- [3]Default Gateway (Gateway predefinito)**
Impostazioni di default gateway. (Pagina 34)
- [4]User Name (Nome utente) (Impostazione iniziale di fabbrica : Non richiesto)**
Impostazione del nome utente per la protezione di sicurezza. (Pagina 34)
- [5>Password (Impostazione iniziale di fabbrica : Non richiesto)**
Impostazione della password per la protezione di sicurezza. (Pagina 35)
- [6]RS-232C Baud Rate (Velocità di trasmissione) (Impostazione iniziale di fabbrica : 9600 bps)**
Impostazioni della velocità di trasmissione per i terminali RS-232C. (Pagina 35)
- [7]Projector Name (Nome del proiettore)**
È possibile assegnare un nome al proiettore. (Pagina 35)
- [8]DHCP Client (Cliente DHCP)**
Impostazioni del Cliente DHCP. (Pagina 35)
- [A]Advanced Setup (Impostazione avanzata)**
Immette ADVANCED SETUP MENU. (Pagina 36)
- [D]Disconnect All (Scollega tutto)**
Disconnette tutte le connessioni. (Pagina 36)
- [V]View All Setting (Visualizza tutte le impostazioni)**
Visualizza tutti i valori di impostazione. (Pagina 32)
Può essere usato anche con advanced menu.
- [S]Save & Quit (Salva e chiudi)**
Salva i valori di impostazione e chiude il menu. (Pagina 33)
- [Q]Quit Unchanged (Chiudi senza modificare)**
Chiude il menu senza salvare i valori di impostazione. (Pagina 33)

Nota

- Le impostazioni default di fabbrica del proiettore sono le seguenti:
 Cliente DHCP : Disattivata
 Indirizzo IP : 192.168.150.2
 Masc. subnet : 255.255.255.0
 Gateway predefinito : 0.0.0.0

ADVANCED SETUP MENU (Menu di impostazione avanzata)

▼ ADVANCED SETUP MENU

***** ADVANCED SETUP MENU *****		
[1]Auto Logout Time	[2]Data Port	
[5]Network Ping Test		
[6]Accept IP Addr(1)	[7]Accept IP Addr(2)	[8]Accept IP Addr(3)
[9]Accept All IP Addr	[0]Search Port	
[!]Restore Default Setting		
[Q]Return to Main Menu		
advanced>		

- [1]Auto Logout Time (Tempo di sconnessione automatico) (Impostazione iniziale di fabbrica : 5 minuti)**
Impostazione del tempo fino alla disconnessione automatica della connessione di rete. (Pagina 36)
- [2]Data Port (Porta dati) (Impostazione iniziale di fabbrica : 10002)**
Impostazione del numero di porta TCP utilizzato quando si scambiano i dati. (Pagina 36)
- [5]Network Ping Test (Testi di rete Ping)**
È possibile confermare che un collegamento di rete tra il proiettore e un computer stia funzionando normalmente. (Pagina 37)
- [6]Accept IP Addr(1) (Indirizzo IP accettato (1))**
- [7]Accept IP Addr(2) (Indirizzo IP accettato (2))**
- [8]Accept IP Addr(3) (Indirizzo IP accettato (3))**
- [9]Accept All IP Addr (Accettazione di tutti indirizzi IP) (Impostazione iniziale di fabbrica : Accettazione di tutti)**
Per migliorare la sicurezza, è possibile impostare fino a tre indirizzi IP che consentono la connessione al proiettore. Gli indirizzi IP impostati possono essere annullati usando [9] Accept All IP Addr. (Pagina 37)
- [0] Search Port (Porta di ricerca) (Impostazione iniziale di fabbrica : 5006)**
Impostazione del numero di porta usato quando si esegue la ricerca per il proiettore. (Pagina 38)
- [!] Restore Default Setting (Ripristino delle impostazioni di default)**
Ripristina tutti i valori delle impostazioni che possono essere assegnati usando il menu, allo stato di impostazione iniziale di default. (Pagina 38)
- [Q]Return to Main Menu (Ritorno al menu principale)**
Ritorna al SETUP MENU principale. (Pagina 38)

Impostazione del proiettore usando RS-232C o Telnet

Introdurre il numero o il simbolo della voce da selezionare su “SETUP MENU” (Menu di impostazione). Durante l’impostazione, immettere i dettagli da assegnare. L’impostazione viene eseguita una voce alla volta, e salvata alla fine.

Visione della lista dettagliata delle impostazioni ([V]View All Setting)

▼SETUP MENU

```
-----SETUP MENU-----
[1]IP Address      [2]Subnet Mask  [3]Default Gateway
[4]User Name       [5>Password      [6]RS-232C Baud Rate
[6]RS-232C Baud Rate [7]Projector Name [8]DHCP Client
[A]Advanced Setup  [D]Disconnect All
[V]View All Setting [S]Save & Quit   [Q]Quit Unchanged

setup>v
Model Name       : XX-XXXX
Projector Name   : XX-XXXX
MAC Address      : XX:XX:XX:XX:XX:XX
DHCP Client      : Disabled
IP Address       : 192.168.150.2
Subnet Mask      : 255.255.255.0
Default Gateway  : Not Used
RS-232 Baud Rate : 9600 bps
Password         : Not Required
***** (Advanced Status)*****
Data Port        : 10002
Accept IP Address : Accept All
Auto Logout Time : 5 minutes
Search Port      : 5006
```

- 1 Introdurre “v” e premere il tasto “Enter”.
Si visualizzano tutti i valori di impostazione(*).

Impostare le voci

Esempio: Quando si imposta l’indirizzo IP (cambiare da 192.168.150.2 a 192.168.150.3)

▼SETUP MENU

```
-----SETUP MENU-----
[1]IP Address      [2]Subnet Mask  [3]Default Gateway
[4]User Name       [5>Password      [6]RS-232C Baud Rate
[6]RS-232C Baud Rate [7]Projector Name [8]DHCP Client
[A]Advanced Setup  [D]Disconnect All
[V]View All Setting [S]Save & Quit   [Q]Quit Unchanged

setup>1
IP Address       : 192.168.150.2 *1
Please Enter     : 192.168.150.3 *2
(change) -> 192.168.150.3 *2

-----SETUP MENU-----
[1]IP Address      [2]Subnet Mask  [3]Default Gateway
[4]User Name       [5>Password      [6]RS-232C Baud Rate
[6]RS-232C Baud Rate [7]Projector Name [8]DHCP Client
[A]Advanced Setup  [D]Disconnect All
[V]View All Setting [S]Save & Quit   [Q]Quit Unchanged

setup>v
Model Name       : XX-XXXX
Projector Name   : XX-XXXX
MAC Address      : XX:XX:XX:XX:XX:XX
DHCP Client      : Disabled
IP Address       : 192.168.150.3 *3
Subnet Mask      : 255.255.255.0
Default Gateway  : Not Used
RS-232 Baud Rate : 9600 bps
Password         : Not Required
***** (Advanced Status)*****
Data Port        : 10002
Accept IP Address : Accept All
Auto Logout Time : 5 minutes
Search Port      : 5006
```

- 1 Inserire “1” (numero della voce da impostare), e premere il tasto “Enter”.
Visualizza l’indirizzo IP corrente (*1).
- 2 Inserire l’indirizzo IP da impostare e premere il tasto “Enter”.
Visualizza l’indirizzo IP dopo il cambiamento (*2).
- 3 Inserire “v” e premere il tasto “Enter” per verificare la lista dettagliata delle impostazioni. L’indirizzo IP è stato cambiato (*3).

Nota

- La verifica della lista dettagliata delle impostazioni può essere omessa.
- I dettagli di impostazione non hanno effetto finché essi non sono stati salvati. (Pagina 33)
- Se viene inserito un numero non valido, verrà visualizzato un messaggio di errore (“Parameter Error!” (“Errore di parametro!”)).

Salvare le impostazioni e uscire ([S]Save & Quit)

Salvare i valori impostati e uscire dal menu.

▼SETUP MENU

```
-----SETUP MENU-----
[1]IP Address      [2]Subnet Mask   [3]Default Gateway
[4]User Name       [5]Password
[6]RS-232C Baud Rate [7]Projector Name [8]DHCP Client
[A]Advanced Setup  [D]Disconnect All
[V]View All Setting [S]Save & Quit   [Q]Quit Unchanged

setup>s
All Connection will be disconnect.
Continue(y/n)? y
Apply New setting...Done.
```

- ① Inserire “s” e premere il tasto “Enter”.
- ② Inserire “y” e premere il tasto “Enter”.

Uscire senza salvare le impostazioni ([Q]Quit Unchanged)

Uscire dal menu senza il salvataggio dei valori di impostazione.

▼SETUP MENU

```
-----SETUP MENU-----
[1]IP Address      [2]Subnet Mask   [3]Default Gateway
[4]User Name       [5]Password
[6]RS-232C Baud Rate [7]Projector Name [8]DHCP Client
[A]Advanced Setup  [D]Disconnect All
[V]View All Setting [S]Save & Quit   [Q]Quit Unchanged

setup>q
Quit Without Saving(y/n)? y
Setting Unchanged.
```

- ① Inserire “q” e premere il tasto “Enter”.
- ② Inserire “y” e premere il tasto “Enter”.

Impostazione del proiettore usando RS-232C o Telnet

In questa sezione verrà spiegata la procedura di impostazione per ogni voce. Per la procedura di base, si prega di riferirsi a “Impostare le voci” a pagina 32.

Impostazione dell'indirizzo IP ([1]IP Address)

Impostazione dell'indirizzo IP.

```
setup>1
IP Address      :192.168.150.2
Please Enter    :192.168.150.3
(change)  ->  192.168.150.3 *
```

- ① Inserire “1” e premere il tasto “Enter”.
- ② Inserire il valore numerico da impostare e premere il tasto “Enter”.
Visualizza l'indirizzo IP dopo il cambiamento (*).

Impostazione di maschera di sottorete ([2]Subnet Mask)

Impostazione di maschera di sottorete.

```
setup>2
Subnet Mask    :255.255.255.0
Please Enter    :255.0.0.0
(change)  ->  255.0.0.0 *
```

- ① Inserire “2” e premere il tasto “Enter”.
- ② Inserire il valore numerico da impostare e premere il tasto “Enter”.
Visualizza subnet mask dopo il cambiamento (*).

Impostazione di gateway predefinito ([3]Default Gateway)

Impostazione di gateway predefinito.

```
setup>3
note: "0.0.0.0" means "Using no default gateway."
Gateway Address :0.0.0.0
Please Enter     :192.168.150.1
(change)  ->  192.168.150.1 *
```

- ① Inserire “3” e premere il tasto “Enter”.
- ② Inserire il valore numerico da impostare e premere il tasto “Enter”.
Visualizza l'indirizzo gateway dopo il cambiamento (*).

Nota

- Se i valori per “IP Address” (Indirizzo IP), “Subnet Mask” (Maschera di sottorete) o “Gateway address” (Indirizzo Gateway) del proiettore sono stati cambiati tramite Telnet, il computer non può essere connesso al proiettore dipendentemente dalle impostazioni di rete del computer.

Impostazione del nome utente ([4]User Name)

Esecuzione della protezione di sicurezza usando il nome utente.

```
setup>4
User Name      :
Please Enter    :XX-XXXX
(change)  ->  XX-XXXX *
```

- ① Inserire “4” e premere il tasto “Enter”.
- ② Inserire il nome utente e premere il tasto “Enter”.
Visualizza il nome utente impostato (*).

Nota

- “User Name” (nome utente) può avere fino a 8 caratteri.
- Potere immettere i caratteri riportati sotto :
a-z, A-Z, 0-9, -, _
- Nello stato di impostazione di default, il “User Name” (nome utente) non è assegnato.

Impostazione della Password ([5]Password)

Esecuzione della protezione di sicurezza usando la password.

```

setup>5
Password      :
(Please Enter :sharppj)
(change)     -> sharppj
    
```

- ① Inserire “5” e premere il tasto “Enter”.
- ② Inserire la password e premere il tasto “Enter”.
Visualizza la password impostata (*).

Nota

- La password può avere fino a 8 caratteri.
- Potere immettere i caratteri riportati sotto :
a-z, A-Z, 0-9, -, _
- Nello stato di impostazione di default, la password non è assegnata.

Impostazione di velocità di trasmissione RS-232C ([6]RS-232C Baud Rate)

Impostazione del Baud Rate per i terminali RS-232C.

```

setup>6
0 ... 9600 bps
1 ... 38400 bps
2 ... 115200 bps
(Baud Rate Select[0-2]:2)
RS-232C Baud Rate : 115200 bps
    
```

- ① Inserire “6” e premere il tasto “Enter”.
- ② Selezionare e inserire il numero 0, 1 o 2 e premere il tasto “Enter”.
Visualizza il baud rate impostato (*).

Nota

- Impostare il baud rate del proiettore alla stessa velocità di trasmissione utilizzata dal computer.

Impostazione del nome del proiettore ([7]Projector Name)

È possibile assegnare un nome del proiettore.

```

setup>7
Projector Name : XX-XXXX
(Please Enter  : MY XX-XXXX)
(change)      -> MY XX-XXXX
    
```

- ① Inserire “7” e premere il tasto “Enter”.
- ② Inserire il nome del proiettore.
Visualizza il nome del proiettore impostato (*).

Nota

- “Projector Name” (nome di proiettore) può avere fino a 12 caratteri.
- Potere immettere i caratteri riportati sotto :
A-Z, 0-9, -, _, (,), spazio
(Quando vengono immessi i caratteri “a-z”, essi vengono convertiti automaticamente a “A-Z”.)
- Esso è uguale al nome che può essere confermato o assegnato, usando i comandi RS-232C “PJN0”, “PJN1”, “PJN2” e “PJN3”.

Impostazioni del Cliente DHCP ([8] DHCP Client)

Impostare Cliente DHCP su “Enable” o “Disable”.

Esempio: Quando si imposta Cliente DHCP su “Enable”

```

setup>8
note: It sets DHCP Client.
0 ... Disable
1 ... Enable
(DHCP Select[0-1]:1)
DHCP Client : Enabled

Success get data from DHCP server.
[MAC Address  ] : [XX:XX:XX:XX:XX:XX]
[IP Address   ] : [192.168.150.2]
[Subnet Mask  ] : [255.255.255.0]
[Default Gateway ] : [0.0.0.0]
[DHCP IP Address] : [192.168.150.1]
    
```

- ① Inserire “8” e premere il tasto “Enter”.
- ② Inserire “1” e premere il tasto “Enter”.
Visualizzare i valori ottenuti (*).

Disconnessione di tutte le connessioni ([D]Disconnect All)

È possibile disconnettere tutte le connessioni TCP/IP correntemente riconosciute dal proiettore. Anche se la porta COM Redirect è bloccata nella condizione di occupato a causa di un problema, è possibile forzare il ritorno allo stato di attesa eseguendo questa disconnessione.

```
setup>d
Disconnect All Connections(y/n)?y
Now Disconnecting...
```

- 1 Inserire “d” e premere il tasto “Enter”.
- 2 Inserire “y” e premere il tasto “Enter”.



Nota

- Se viene eseguito il comando Disconnect All (Scollega tutto), la connessione al proiettore tramite la rete verrà forzosamente disconnessa.

Introduzione del ADVANCED SETUP MENU (Menu di impostazione avanzata) ([A]Advanced Setup)

Introduce ADVANCED SETUP MENU.

```
setup>a
***** ADVANCED SETUP MENU *****
[1]Auto Logout Time   [2]Data Port
[5]Network Ping Test
[6]Accept IP Addr(1)  [7]Accept IP Addr(2)  [8]Accept IP Addr(3)
[9]Accept All IP Addr [0]Search Port

[!]Restore Default Setting
[Q]Return to Main Menu

advanced>
```

- 1 Inserire “a” e premere il tasto “Enter”.

Impostazione del tempo di sconnessione automatica (ADVANCED[1]Auto Logout Time)

Se non c'è nessuna immissione dopo un tempo prestabilito, il proiettore disconnette automaticamente la connessione di rete tramite la funzione Auto Logout. È possibile impostare il tempo fino alla sconnessione automatica del proiettore in unità di un minuto (da 1 a 65535 minuti).

```
advanced>1
Valid range      : 0 to 65535 (minute)
note: if you enter "0", auto logout function will be disable.
Auto Logout Time : 5
Please Enter      :15
(change)         -> 15
```

- 1 Inserire “1” e premere il tasto “Enter”.
- 2 Inserire il valore numerico e premere il tasto “Enter”. Visualizza il valore numerico impostato (*).



Nota

- Se il valore di impostazione è 0, la funzione di sconnessione automatica viene disattivata.
- Se viene inserito un numero non valido, un messaggio di errore (“Parameter Error!” (“Errore parametro!”)) viene visualizzato e lo schermo ritorna su “ADVANCED SETUP MENU” (Menu impostazione avanzata).

Impostazione della porta dati (ADVANCED[2]Data Port)

L'impostazione del numero di porta TCP può variare tra 1025 e 65535.

```
advanced>2
Valid range      :1025 to 65535
Data Port        :10002
Please Enter      :10005
(change)         -> 10005
```

- 1 Inserire “2” e premere il tasto “Enter”.
- 2 Inserire il valore numerico e premere il tasto “Enter”. Visualizza il valore numerico impostato (*).



Nota

- Impostare a seconda delle necessità. Normalmente, si usa l'impostazione iniziale di default di fabbrica.

Esecuzione del test di rete Ping (ADVANCED[5]Network Ping Test)

È possibile confermare che una connessione di rete tra il proiettore e un computer o altro, stia funzionando normalmente.

```

advanced>5
Ping dest IP addr :192.168.150.1
Please Enter      :192.168.150.152
(change)        -> 192.168.150.152
32 bytes from 192.168.150.152: icmp_seq = 1, time = 0 ms
32 bytes from 192.168.150.152: icmp_seq = 2, time = 0 ms
32 bytes from 192.168.150.152: icmp_seq = 3, time = 0 ms
32 bytes from 192.168.150.152: icmp_seq = 4, time = 0 ms
    
```

- ① Inserire “5” e premere il tasto “Enter”.
- ② Inserire l’indirizzo IP del dispositivo da sottoporre a prova e premere il tasto “Enter”.
Visualizza l’indirizzo IP introdotto (*1).
Visualizza il risultato della prova (*2).

Nota

- Se viene premuto il tasto “Enter” senza inserire un indirizzo IP, viene inserito l’indirizzo IP di destinazione Ping usato precedentemente.
- Se è presente un errore di connessione, viene visualizzato “Error: No answer” (Errore: Nessuna risposta) dopo un tentativo ripetuto di 5 secondi. In questo caso, si prega di confermare le impostazioni per il proiettore e il computer, e contattare il vostro amministratore di rete.

Impostazione dell’indirizzo IP di accettazione (ADVANCED[6]Accept IP Addr(1) - [8]Accept IP Addr(3))

È possibile migliorare la sicurezza del proiettore consentendo la connessione da un solo indirizzo IP prescritto. È possibile impostare fino a tre indirizzi IP che consentono la connessione al proiettore.

```

advanced>6
Accept IP Addr(1) :0.0.0.0
Please Enter      :192.168.150.152
(change)        -> 192.168.150.152
    
```

- ① Inserire “6”, “7” o “8” e premere il tasto “Enter”.
- ② Inserire il valore numerico e premere il tasto “Enter”.
Visualizza il valore numerico impostato (*).

Nota

- Per invalidare l’indirizzo IP di accettazione impostato correntemente, introdurre “0.0.0.0”.
- Se è presente uno o più indirizzi IP di accettazione impostati, nessuna delle connessioni è consentita dagli indirizzi IP che non sono ancora assegnati. Essi possono essere annullati utilizzando [9]Accept All IP Addr.

Accettazione di tutti gli indirizzi IP (ADVANCED[9]Accept All IP Addr)

Rimuove gli indirizzi IP impostati con “Accept IP Addr”.

```

advanced>9
Accept All IP Addresses(y/n)? y
    
```

- ① Inserire “9” e premere il tasto “Enter”.
- ② Inserire “y” e premere il tasto “Enter”.

Nota

- Nel momento in cui è stato inserito “y”, i valori numerici per Accept IP Addr(1)-(3) vengono ripristinati a “0.0.0.0”.
- Se viene inserito “n”, l’impostazione non viene alterata.

Impostazione della porta di ricerca

(ADVANCED[0]Search Port)

Imposta il numero della porta usata quando si esegue la ricerca per il proiettore dalla rete.

```
advanced>0
Please Enter Port Number for Search from Computer.
Valid range      : 1025 to 65535
Search Port      : 5006
Please Enter      : 5004
(change)         -> 5004
```

- 1 Inserire “0” e premere il tasto “Enter”.
- 2 Inserire il valore numerico e premere il tasto “Enter”.
Visualizza il valore numerico impostato (*).

Nota

- Impostare a seconda della necessità. Usare con l'impostazione di default di fabbrica.

Ritorno alle impostazioni di default

(ADVANCED[!]Restore Default Setting)

Ripristina tutti i valori delle impostazioni dei menu allo stato di default.

```
advanced>!
Restore All Setting to Default(y/n)? y
— User Setting Initialized —
```

- 1 Inserire “!” e premere il tasto “Enter”.
- 2 Inserire “y” e premere il tasto “Enter”.

Nota

- Se i valori per “IP address” (Indirizzo IP), “Subnet Mask” (Maschera di sottorete) o “Gateway address” (Indirizzo Gateway) del proiettore sono stati ripristinati alle impostazioni di default via Telnet, il computer non può essere connesso al proiettore dipendentemente dalle impostazioni di rete del computer.

Ritorno al menu principale

(ADVANCED[Q]Return to Main Menu)

Ritorna al SETUP MENU (Menu di impostazione) principale.

```
advanced>q
-----SETUP MENU-----
[1]IP Address      [2]Subnet Mask  [3]Default Gateway
[4]User Name       [5>Password      [6]RS-232C Baud Rate [7]Projector Name [8]DHCP Client
[A]Advanced Setup  [D]Disconnect All [V]View All Setting  [S]Save & Quit    [Q]Quit Unchanged
setup>
```

- 1 Inserire “q” e premere il tasto “Enter”.
Ritorna a SETUP MENU.

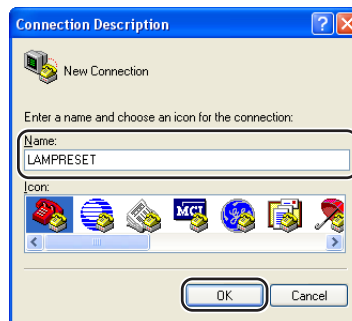
Ripristino del timer della lampada del proiettore attraverso la rete LAN

Quando il proiettore è collegato ad una rete, è possibile utilizzare HyperTerminal o programmi di comunicazione simili per inviare un comando per ripristinare il timer della lampada. L'esempio seguente utilizza Windows® XP come sistema operativo.

1 Cliccare “Start” (avvio) – “All Programs” (tutti i programmi) – “Accessories” (accessori) – “Communications” (comunicazioni) – “HyperTerminal”.

- Se HyperTerminal non è installato sul vostro computer, si prega di fare riferimento al manuale di istruzioni.
- A seconda delle impostazioni del vostro computer, potrebbe essere necessario inserire il prefisso ed altri dettagli. Inserire le informazioni come richiesto.

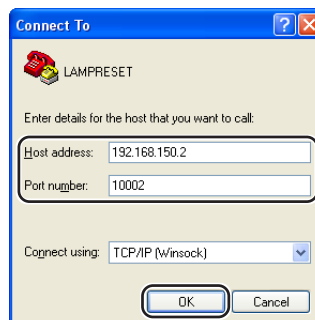
2 Inserire un nome alla voce “Name” (nome) e fare clic su “OK”.



3 Nel caso in cui venga richiesto il prefisso, inserirlo alla voce “Area code” (prefisso). Dal menu a discesa “Connect using” (connessione tramite), selezionare “TCP/IP (Winsock)” e fare clic su “OK”.

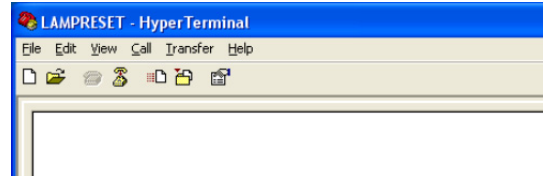


4 Inserire l'indirizzo IP del proiettore alla voce “Host address” (indirizzo dell'host) (vedere “TCP/IP” nel menu “Rete” del proiettore) ed inserire la porta dei dati del proiettore alla voce “Port number” (numero di porta) (“10002” è l'impostazione di fabbrica) quindi fare clic su “OK”.

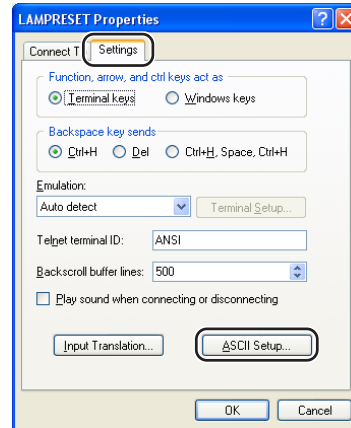


Ripristino del timer della lampada del proiettore attraverso la rete LAN

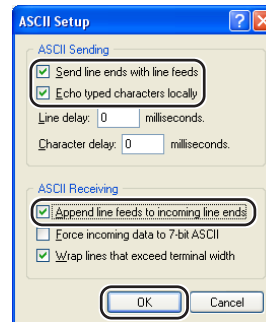
5 Cliccare “Properties” (proprietà) nel menu “File” (file).



6 Fare clic sulla scheda “Settings” (impostazioni) quindi fare clic su “ASCII Setup” (installazione ASCII).



7 Selezionare le caselle di controllo a fianco di “Send line ends with line feeds” (inviare caratteri di fine riga con avanzamento di riga), “Echo typed characters locally” (utilizzare eco sui caratteri inseriti in locale), and “Append line feeds to incoming line ends” (aggiungere avanzamenti di riga ai caratteri di fine riga in entrata) quindi fare clic su “OK”.

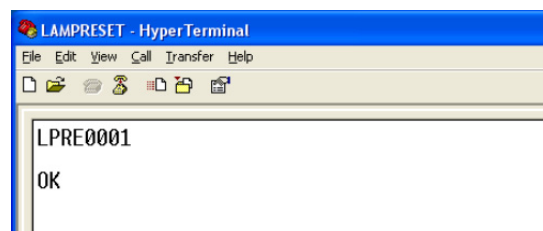


- Viene visualizzata la finestra delle proprietà LAMPRESET, fare clic su “OK”.

8 Se sono impostati un nome utente ed una password per il proiettore, inserire nome utente e password.

9 Inviare il comando di ripristino della lampada “LPRE0001”.

- Questo comando può essere inviato solo quando il proiettore si trova in modalità standby.
- La ricezione del segnale “OK” indica che la lampada è stata ripristinata con successo.



10 Chiudere HyperTerminal.

Non è possibile stabilire la comunicazione con il proiettore

Quando si collega il proiettore utilizzando la connessione seriale

- ◀ Controllare che il terminale RS-232C del proiettore e un computer o il controller disponibile in commercio, siano collegati correttamente.
- ◀ Controllare che il cavo RS-232C sia un cavo incrociato.
- ◀ Controllare che l'impostazione della porta RS-232C per il proiettore corrisponde all'impostazione per il computer o il controller disponibile in commercio.

Quando si collega il proiettore ad un computer utilizzando la connessione di rete (LAN)

- ◀ Controllare che il connettore del cavo sia stabilmente inserito nel terminale LAN del proiettore.
- ◀ Controllare che il cavo sia inserito stabilmente in una porta LAN per un computer o un dispositivo di rete come ad esempio un hub.
- ◀ Controllare che il cavo LAN sia un cavo di Categoria 5.
- ◀ Controllare che il cavo LAN sia un cavo incrociato, quando si collega direttamente il proiettore ad un computer.
- ◀ Controllare che il cavo LAN sia un cavo passante diretto, quando si collega il proiettore con un dispositivo di rete come ad esempio un hub.
- ◀ Controllare che l'alimentazione sia accesa per il dispositivo di rete, come ad esempio un hub tra il proiettore e un computer.

Controllare le impostazioni di rete per il computer e il proiettore

- ◀ Controllare le seguenti impostazioni di rete per il proiettore.
 - IP Address (Indirizzo IP)
Controllare che l'indirizzo IP per il proiettore non sia duplicato sulla rete.
 - Subnet Mask (Maschera di sottorete)
Quando l'impostazione gateway per il proiettore è "0.0.0.0" (Non utilizzata), oppure l'impostazione gateway per il proiettore e l'impostazione gateway di default per il computer sono uguali:
 - Le subnet mask per il proiettore e il computer devono essere le stesse.
 - Le parti di indirizzo IP visualizzate nella maschera di sottorete per il proiettore ed il computer dovrebbero essere identiche.
(Esempio)
Quando l'indirizzo IP è "192.168.150.2" e la subnet mask è "255.255.255.0" per il proiettore, l'indirizzo IP per il computer deve essere "192.168.150.X" (X=3-254) e la subnet mask deve essere "255.255.255.0".
 - Gateway
Quando l'impostazione gateway per il proiettore è "0.0.0.0" (Non utilizzata), oppure l'impostazione gateway per il proiettore e l'impostazione gateway di default per il computer sono uguali:
 - Le subnet mask per il proiettore e il computer devono essere le stesse.
 - Le parti di indirizzo IP visualizzate nella maschera di sottorete per il proiettore ed il computer dovrebbero essere identiche.
(Esempio)
Quando l'indirizzo IP è "192.168.150.2" e la subnet mask è "255.255.255.0" per il proiettore, l'indirizzo IP per il computer deve essere "192.168.150.X" (X=3-254) e la subnet mask deve essere "255.255.255.0".

Nota

- Le impostazioni default di fabbrica del proiettore sono le seguenti:
Cliente DHCP : Disattivata
Indirizzo IP : 192.168.150.2
Masc. subnet : 255.255.255.0
Indirizzo Gateway : 0.0.0.0 (Non utilizzato)
- Per le impostazioni di rete per il proiettore, riferirsi a pagina [22](#).

Localizzazione dei guasti

- ◀ Effettuare i seguenti passi per il controllo delle impostazioni di rete del computer.
1. Aprire un prompt di comando (Prompt MS-DOS).
 - Nel caso di Windows® 98 o 98SE: cliccare nell'ordine "Start" → "Programs" (Programmi) → "MS-DOS Prompt" (Prompt MS-DOS).
 - Nel caso di Windows® Me: cliccare nell'ordine "Start" → "Programs" (Programmi) → "Accessories" (Accessori) → "MS-DOS Prompt" (Prompt MS-DOS).
 - In caso di Windows® 2000: cliccare nell'ordine "Start" → "Programs" (Programmi) → "Accessories" (Accessori) → "Command Prompt" (Prompt dei comandi).
 - In caso di Windows® XP: cliccare nell'ordine "Start" → "All programs" (Tutti i programmi) → "Accessories" (Accessori) → "Command Prompt" (Prompt dei comandi).
 2. Dopo il lancio del prompt di comando (Prompt MS-DOS), introdurre il comando "ipconfig", e premere il tasto "Enter".



Nota

- La comunicazione potrebbe non essere stabilita anche dopo l'esecuzione delle impostazioni di rete per il computer. In tali casi, riavviare il vostro computer.

C:\>ipconfig

```
C:\>ipconfig

Windows IP Configuration

Ethernet adapter Local Area Connection:

    Connection-specific DNS Suffix  . : 
    IP Address. . . . .               : 192.168.150.203
    Subnet Mask . . . . .             : 255.255.255.0
    Default Gateway . . . . .         : 192.168.150.1

C:\>_
```

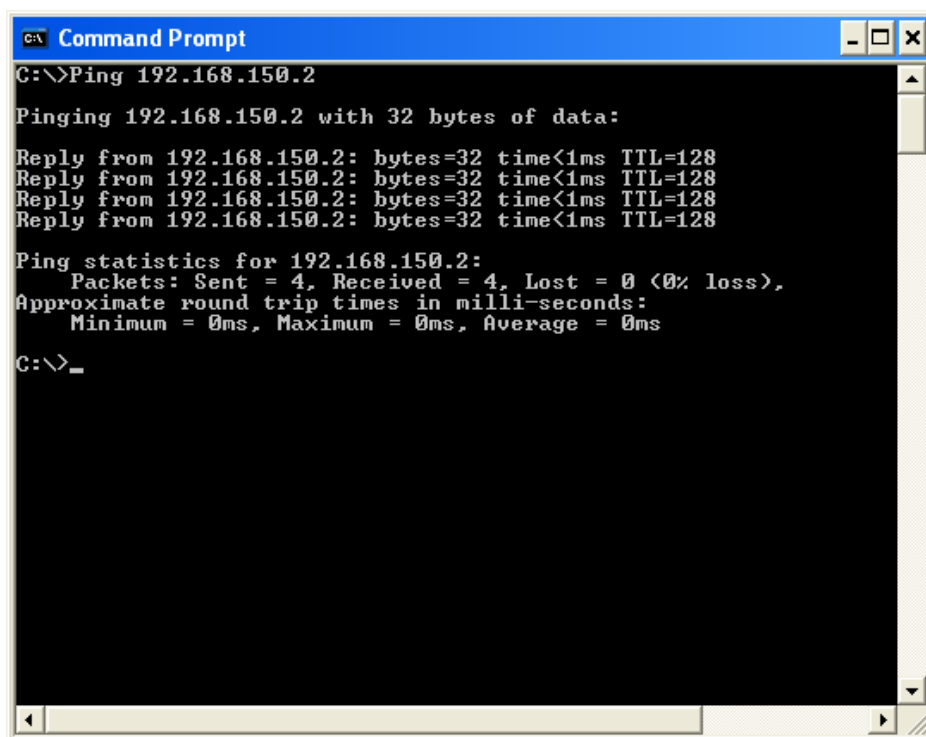


Nota

- Esempi d'uso di ipconfig
 - C:\>ipconfig /? visualizza come usare "ipconfig.exe".
 - C:\>ipconfig visualizza l'impostazione dell'indirizzo IP, subnet mask e default gateway.
 - C:\>ipconfig /all visualizza tutte le informazioni relative a TCP/IP.

3. Per ritornare allo schermo di Windows®, introdurre "exit" e premere il tasto "Enter".

- ◀ Controllare se il protocollo “TCP/IP” stia funzionando correttamente, utilizzando il comando “PING”. Inoltre, controllare se è impostato un indirizzo IP.
 1. Aprire un prompt di comando (Prompt MS-DOS).
 - Nel caso di Windows® 98 o 98SE: cliccare nell’ordine “Start” → “Programs” (Programmi) → “MS-DOS Prompt” (Prompt MS-DOS).
 - Nel caso di Windows® Me: cliccare nell’ordine “Start” → “Programs” (Programmi) → “Accessories” (Accessori) → “MS-DOS Prompt” (Prompt MS-DOS).
 - Nel caso di Windows® 2000: cliccare nell’ordine “Start” → “Programs” (Programmi) → “Accessories” (Accessori) → “Command Prompt” (Prompt dei comandi).
 - Nel caso di Windows® XP: cliccare nell’ordine “Start” → “All programs” (Tutti i programmi) → “Accessories” (Accessori) → “Command Prompt” (Prompt dei comandi).
 2. Dopo il lancio del prompt di comando (Prompt MS-DOS), introdurre il comando “PING”. Esempio di introduzione C:\>Ping XXX.XXX.XXX.XXX
“XXX.XXX.XXX.XXX” deve essere introdotto con un indirizzo IP per essere connessi a, come ad esempio il proiettore.
 3. Quando si connette normalmente, il display sarà come mostrato di seguito.
(Lo schermo potrebbe essere leggermente differente a seconda del tipo di OS).
<Esempio> quando l’indirizzo IP connesso è “192.168.150.2”



```
C:\> Ping 192.168.150.2

Pinging 192.168.150.2 with 32 bytes of data:

Reply from 192.168.150.2: bytes=32 time<1ms TTL=128
Reply from 192.168.150.2: bytes=32 time<1ms TTL=128
Reply from 192.168.150.2: bytes=32 time<1ms TTL=128
Reply from 192.168.150.2: bytes=32 time<1ms TTL=128

Ping statistics for 192.168.150.2:
    Packets: Sent = 4, Received = 4, Lost = 0 (0% loss),
    Approximate round trip times in milli-seconds:
        Minimum = 0ms, Maximum = 0ms, Average = 0ms

C:\>_
```

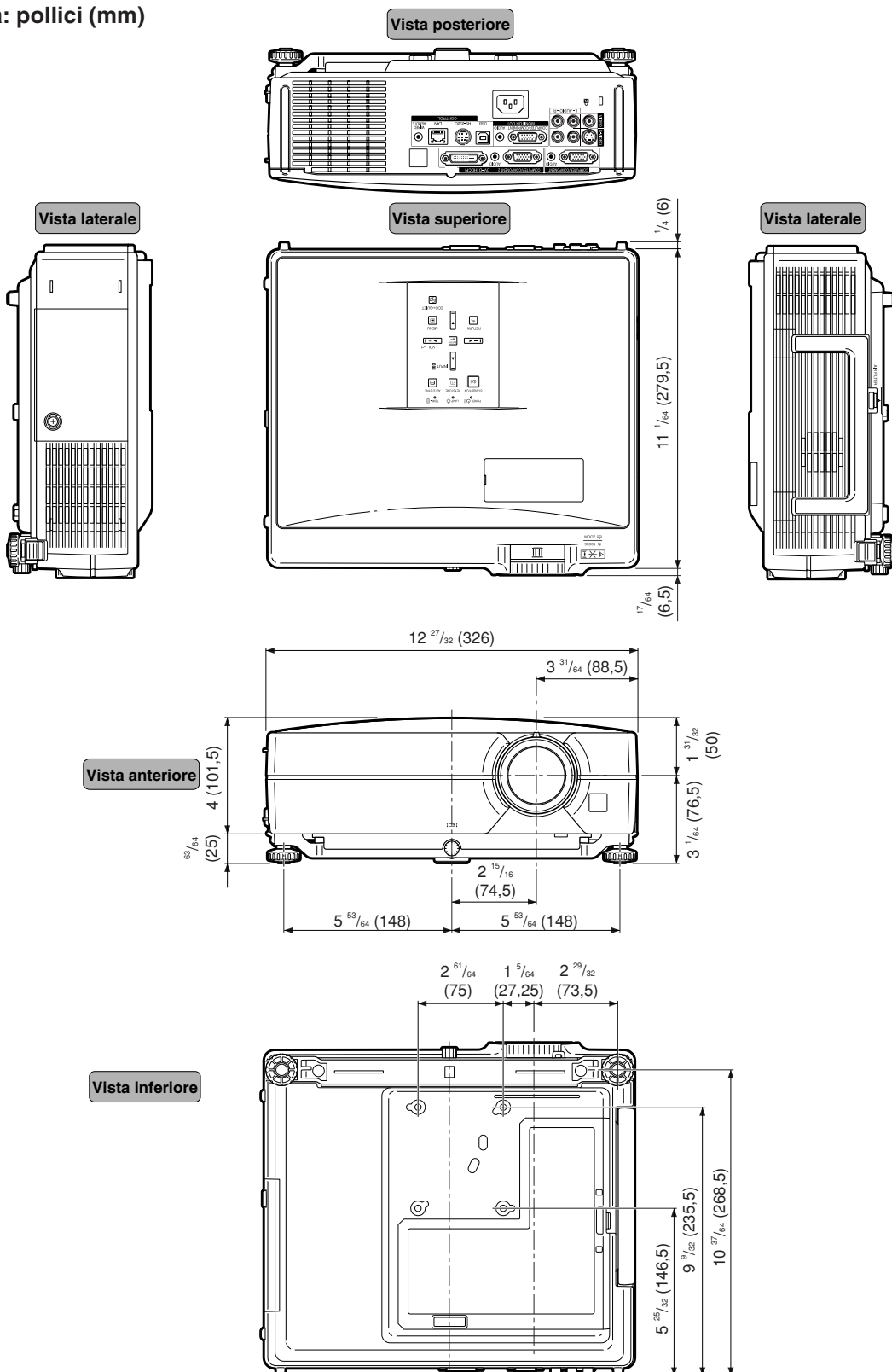
4. Quando non può essere inviato un comando, verrà visualizzato “Request time out”.
Controllare di nuovo l’impostazione di rete.
Se la comunicazione ancora non può essere stabilita correttamente, contattare il vostro amministratore di rete.
5. Per ritornare allo schermo di Windows®, introdurre “exit” e quindi premere il tasto “Enter”.

Non è possibile eseguire una connessione perché avete dimenticato il vostro nome utente o la vostra password.

- ◀ Inizializzare le impostazioni. (Vedere pagina 54 del manuale d’istruzioni del proiettore).
- ◀ Dopo l’inizializzazione, eseguire di nuovo l’impostazione.

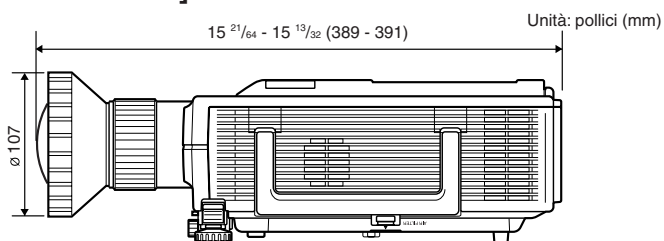
Dimensioni

Unità: pollici (mm)

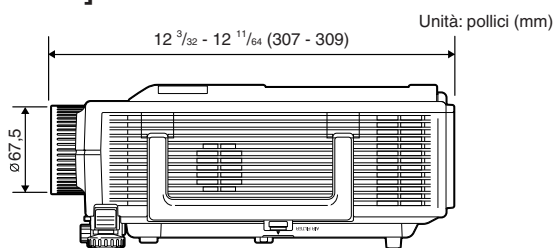


Dimensioni del proiettore e dell'obiettivo

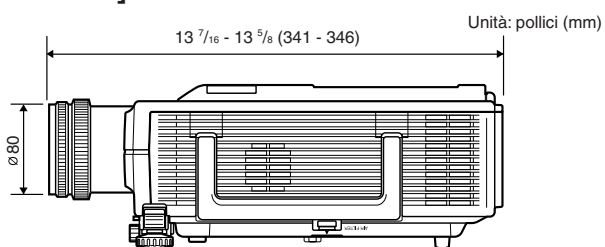
[Quando è installato AN-C12MZ]



[Quando è installato AN-C18MZ]



[Quando è installato AN-C27MZ]



[Quando è installato AN-C41MZ]

