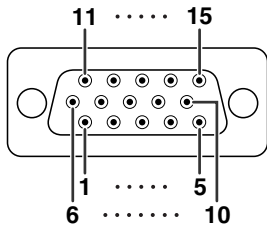


# 設定指南

連接插腳的分配 .....	2	不保存設定退出 ([Q]Quit Unchanged) .....	24
RS-232C 規格和指令設置 .....	4	IP 位址設定 ([1]IP Address) .....	25
設定投影機的網路環境 .....	9	子網路遮罩設定 ([2]Subnet Mask) .....	25
1. 將投影機連接到電腦上 .....	10	預設閘道設定 ([3]Default Gateway) .....	25
2. 設定電腦的 IP 位址 .....	11	使用者名設定 ([4]User Name) .....	25
3. 設定投影機的網路環境 .....	13	密碼設定 ([5>Password) .....	26
通過 LAN 控制投影機 .....	15	RS-232C 位元率設定 ([6]RS-232C Baud Rate) .....	26
用 Internet Explorer (5.0 版或更高的版本)		投影機名設定 ([7]Projector Name) .....	26
控制投影機 .....	15	DHCP客戶端設定 ([8]DHCP Client) .....	26
確認投影機狀態 (Status) .....	16	斷開所有連接 ([D]Disconnect All) .....	27
控制投影機 (Control) .....	16	進入 ADVANCED SETUP MENU	
設定和調節投影機 (Settings & Adjustments) .....	17	([A]Advanced Setup) .....	27
安全性設定 (Network-Security) .....	17	設定自動登出時間 (ADVANCED[1]	
進行網路的一般設定 (Network-General) .....	18	Auto Logout Time) .....	27
發生錯誤時的發送郵件設定		資料埠設定 (ADVANCED[2]Data Port) .....	27
(Mail-Originator Settings) .....	18	進行網路 Ping 測試	
設定發生錯誤時要發送郵件的錯誤項目和目的地		(ADVANCED[5]Network Ping Test) .....	28
地址 (Mail-Recipient Settings) .....	19	接受 IP 位址設定 (ADVANCED[6]	
設定在發生錯誤時顯示的錯誤項目和URL		Accept IP Addr(1)-[8]Accept IP Addr(3)) .....	28
(Service & Support-Access URL) .....	19	接受所有 IP 位址	
用 RS-232C 或遠端登入設定投影機 .....	20	(ADVANCED[9]Accept All IP Addr) .....	28
使用 RS-232C 時 .....	20	查尋埠設定 (ADVANCED[0]Search Port) .....	29
使用遠端登入時 .....	21	返回到默認設定	
SETUP MENU (設定選單) (主選單) .....	22	(ADVANCED[!]Restore Default Setting) .....	29
ADVANCED SETUP MENU (高級設定選單) ...	22	返回到主選單	
瀏覽設定細節列表 ([V]View All Setting) .....	23	(ADVANCED[Q]Return to Main Menu) .....	29
設定項目 .....	23	通過 LAN 復原投影機的燈泡計時器 .....	30
保存設定並退出 ([S]Save & Quit) .....	24	故障追尋 .....	32

# 連接插腳的分配

## COMPUTER/COMPONENT輸入端子以及COMPUTER/COMPONENT輸出端子：15針微型D-sub凹型插座



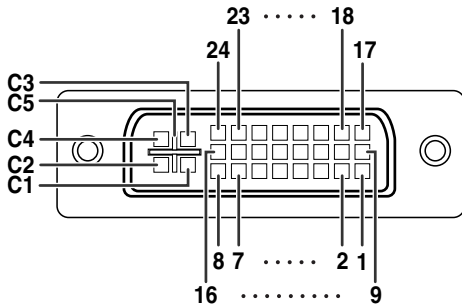
### COMPUTER（電腦）輸入/輸出

針腳號	信號
1.	視頻輸入（紅）
2.	視頻輸入（綠/綠色同步）
3.	視頻輸入（藍）
4.	不連接
5.	不連接
6.	地（紅）
7.	地（綠/綠色同步）
8.	地（藍）
9.	不連接
10.	接地
11.	不連接
12.	雙向數據
13.	水平同步信號：TTL電平
14.	垂直同步信號：TTL電平
15.	數據時鐘

### COMPONENT（色差信號）輸入/輸出

針腳號	信號
1.	PR (CR)
2.	Y
3.	PB (CB)
4.	不連接
5.	不連接
6.	地 (PR)
7.	地 (Y)
8.	地 (PB)
9.	不連接
10.	不連接
11.	不連接
12.	不連接
13.	不連接
14.	不連接
15.	不連接

## DVI-I端子：29針端子



### •DVI 數碼輸入

針腳號	信號	針腳號	信號
1.	T.M.D.S 數據 2-	16.	熱拔插偵測
2.	T.M.D.S 數據 2+	17.	T.M.D.S 數據 0-
3.	T.M.D.S 數據 2 屏蔽	18.	T.M.D.S 數據 0+
4.	不連接	19.	T.M.D.S 數據 0 屏蔽
5.	不連接	20.	不連接
6.	DDC 時鐘	21.	不連接
7.	DDC 數據	22.	T.M.D.S 時鐘屏蔽
8.	不連接	23.	T.M.D.S 時鐘+
9.	T.M.D.S 數據 1-	24.	T.M.D.S 時鐘-
10.	T.M.D.S 數據 1+	C1.	不連接
11.	T.M.D.S 數據 1 屏蔽	C2.	不連接
12.	不連接	C3.	不連接
13.	不連接	C4.	不連接
14.	+5V 電源	C5.	接地
15.	接地		

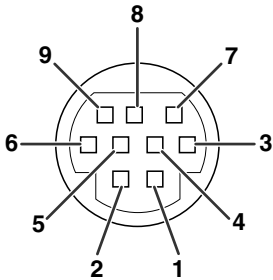
### •DVI 模擬RGB 輸入

針腳號	信號	針腳號	信號
1.	不連接	16.	熱拔插偵測
2.	不連接	17.	不連接
3.	不連接	18.	不連接
4.	不連接	19.	不連接
5.	不連接	20.	不連接
6.	DDC 時鐘	21.	不連接
7.	DDC 數據	22.	不連接
8.	幀頻	23.	不連接
9.	不連接	24.	不連接
10.	不連接	C1.	模擬輸入紅
11.	不連接	C2.	模擬輸入綠（綠色同步）
12.	不連接	C3.	模擬輸入藍
13.	不連接	C4.	行頻（復合同步）
14.	+5V 電源	C5.	接地
15.	接地		

### •DVI 模擬色差輸入

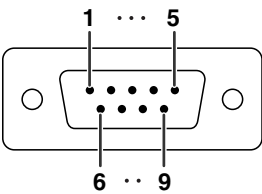
針腳號	信號	針腳號	信號
1.	不連接	16.	不連接
2.	不連接	17.	不連接
3.	不連接	18.	不連接
4.	不連接	19.	不連接
5.	不連接	20.	不連接
6.	不連接	21.	不連接
7.	不連接	22.	不連接
8.	不連接	23.	不連接
9.	不連接	24.	不連接
10.	不連接	C1.	模擬輸入 Pr/Cr
11.	不連接	C2.	模擬輸入 Y
12.	不連接	C3.	模擬輸入 Pb/Cb
13.	不連接	C4.	不連接
14.	不連接	C5.	接地
15.	接地		

RS-232C端子：9針微型DIN凹型插座



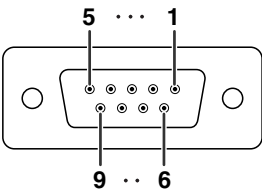
插腳序號	信號	名稱	入/出	參考
1.				不連接
2.	RD	接收數據	輸入	連接到內部電路
3.	SD	發送數據	輸出	連接到內部電路
4.				不連接
5.	SG	信號地線		連接到內部電路
6.				不連接
7.	RS	請求發送		連接到內部電路的CS
8.	CS	清除發送		連接到內部電路的RS
9.				不連接

RS-232C端子：DIN-D-sub RS-232C轉接頭的9針D-sub凸型插頭



插腳序號	信號	名稱	入/出	參考
1.				不連接
2.	RD	接收數據	輸入	連接到內部電路
3.	SD	發送數據	輸出	連接到內部電路
4.				不連接
5.	SG	信號地線		連接到內部電路
6.				不連接
7.	RS	請求發送		連接到內部電路的CS
8.	CS	清除發送		連接到內部電路的RS
9.				不連接

RS-232C電纜推薦連接：9針D-sub凹型插座



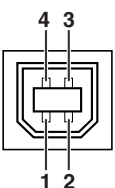
插腳序號	信號	插腳序號	信號
1.	CD	1.	CD
2.	RD	2.	RD
3.	SD	3.	SD
4.	ER	4.	ER
5.	SG	5.	SG
6.	DR	6.	DR
7.	RS	7.	RS
8.	CS	8.	CS
9.	CI	9.	CI



• 根據所用的控制器材不同，可能需要將控制器材的第4插腳與第6插腳連接起來（例如電腦）。

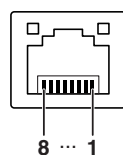


USB 端子：B 型USB 端子



針腳號	信號	名稱
1.	VCC	USB 電源
2.	USB-	USB 數據 -
3.	USB+	USB 數據 +
4.	SG	信號接地

LAN 端子：LAN (RJ-45)



針腳號	信號	針腳號	信號
1.	TX+	5.	
2.	TX-	6.	RX-
3.	RX+	7.	
4.		8.	

# RS-232C 規格和指令設置

## 電腦控制

將 RS-232C 串列控制接線（十字型，商店有售）連接到投影機上，就可以用電腦來控制投影機。（連接請參閱投影機使用說明書的第 24 頁。）

## 通信條件

讓電腦的序列埠與下列設定一致。

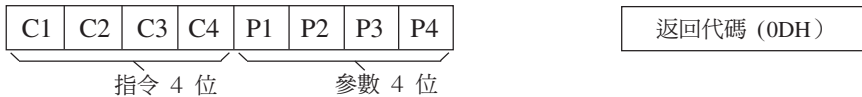
信號格式：符合 RS-232C 標準。 奇偶校正位：無  
位元率\*：9,600 bps/115,200 bps 停止位：1 位  
數據長度：8 位 流控制：無

\*將投影機的位元率設為與電腦使用的位元率相同。

## 基本格式

來自電腦的指令按下列順序發送：指令、參數和返回代碼。投影機處理來自電腦的指令後，將響應代碼發送給電腦。

指令格式



響應代碼格式



### 資料

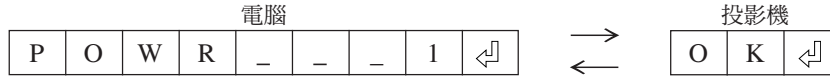
- 當使用來自電腦的 RS-232C 指令來控制投影機時，要在打開電源之後至少等待 30 秒鐘，然後再發送指令。
- 發送輸入選擇或圖像調節指令並接收到“OK”（確定）響應代碼之後，投影機可能需要一段時間來處理指令。投影機仍然在處理首個指令時，如果發送另一指令，則可能接收到“ERR”（錯誤）響應代碼。此時，請嘗試重新發送第二個指令。
- 當要發送不止一條的指令時，要在來自投影機的前一條指令的響應碼得到驗證之後，再發送下一條指令。
- “POWR????” “TABN \_ \_ \_ 1” “TLPS \_ \_ \_ 1” “TPOW \_ \_ \_ 1” “TLPN \_ \_ \_ 1” “TLTT \_ \_ \_ 1” “TLTL \_ \_ \_ 1” “TNAM \_ \_ \_ 1” “MNRD \_ \_ \_ 1” “PJN0 \_ \_ \_ 1”
  - 當投影機接收到如上所示的特殊指令時：
    - \* 屏幕顯示不會消失。
    - \* “自動關機”的時間不會被重新設置（不會復原）。
  - 特殊指令用於需要連續查詢的應用程式。

### 註

- 如果在參數欄中有一條“下橫線”（\_），那麼請輸入一個空格。
- 如果在參數欄中有一個“星號”（\*），那麼請輸入一個“控制內容”下括弧中所示範圍內的數值。
  - \*1 在設置投影機名稱時，以 PJN1、PJN2 和 PJN3 的順序發送指令。
  - \*2 僅發送“IRGB \_ \_ \_ 2”指令並接收到“OK”響應代碼之後，才能發送該指令。
  - \*3 燈泡計時器復原指令僅在待機模式下可以使用。

指令

舉例：在打開投影機電源時，進行如下設置。



控制內容		指令	參數	返回			
				電源開	待機模式 (或30秒啟動時間)		
電源	開	P O W R	- - - 1	OK (正確) 或ERR (錯誤)	OK		
	關	P O W R	- - - 0	OK	OK (正確) 或ERR (錯誤)		
	狀態	P O W R	? ? ? ?	1	0		
投影機狀況		T A B N	- - - 1	0: 正常 1: 高溫 8: 燈泡殘率5%或更小 16: 燈泡燒壞 32: 燈泡點亮失敗	0: 正常 1: 高溫 2: 風扇錯誤 4: 蓋打開 8: 燈泡殘率5%或更小 16: 燈泡燒壞 32: 燈泡點亮失敗 64: 溫度極高		
燈泡	狀態	T L P S	- - - 1	0: 關, 1: 開, 2: 重試, 3: 等待, 4: 燈泡錯誤	0: 關, 4: 燈泡錯誤		
	電源狀態	T P O W	- - - 1	1: 開, 2: 冷卻	0: 待機		
	數量	T L P N	- - - 1	1			
	使用時間 (小時)	T L T T	- - - 1	0 - 9999(整數)			
	使用時間 (分鐘)	T L T M	- - - 1	0, 15, 30, 45			
	殘率 (百分比)	T L T L	- - - 1	0% - 100%(整數)			
名	型號名稱核對	T N A M	- - - 1	XGF315X			
	型號名稱核對	M N R D	- - - 1	XG-F315X			
	投影機名設定1 (最初的4個字符) *1	P J N 1	* * * *	OK (正確) 或ERR (錯誤)			
	投影機名設定2 (中間的4個字符) *1	P J N 2	* * * *	OK (正確) 或ERR (錯誤)			
	投影機名設定3 (最後的4個字符) *1	P J N 3	* * * *	OK (正確) 或ERR (錯誤)			
	投影機名核對	P J N 0	- - - 1	投影機名			
	輸入改變	電腦	I R G B	- - - 1	OK (正確) 或ERR (錯誤)	ERR (錯誤)	
	DVI	I R G B	- - - 2	OK (正確) 或ERR (錯誤)	ERR (錯誤)		
	DVI-D-電腦選擇 *2	I B D S	- - - 1	OK (正確) 或ERR (錯誤)	ERR (錯誤)		
	DVI-D-視頻選擇 *2	I B D S	- - - 2	OK (正確) 或ERR (錯誤)	ERR (錯誤)		
	DVI-模擬選擇 *2	I B D S	- - - 3	OK (正確) 或ERR (錯誤)	ERR (錯誤)		
	S-視頻	I V E D	- - - 1	OK (正確) 或ERR (錯誤)	ERR (錯誤)		
	視頻	I V E D	- - - 2	OK (正確) 或ERR (錯誤)	ERR (錯誤)		
	輸入RGB檢查	I R G B	? ? ? ?	1: 電腦, 2: DVI或ERR (錯誤)	ERR (錯誤)		
	輸入視頻檢查	I V E D	? ? ? ?	1: S-視頻, 2: 視頻或ERR (錯誤)	ERR (錯誤)		
	輸入模式檢查	I M O D	? ? ? ?	1: RGB, 2: 視頻	ERR (錯誤)		
	輸入檢查	I C H K	? ? ? ?	1: 電腦 2: DVI 3: S-視頻 4: 視頻	ERR (錯誤)		
音量	音量 (0 - 60)	V O L A	- - * *	OK (正確) 或ERR (錯誤)	ERR (錯誤)		
	音量大/小 (-10 - +10)	V O U D	- * * *	OK (正確) 或ERR (錯誤)	ERR (錯誤)		
梯形失真	-80 - +80	K E Y S	* * * *	OK (正確) 或ERR (錯誤)	ERR (錯誤)		
AV消音	開	I M B K	- - - 1	OK (正確) 或ERR (錯誤)	ERR (錯誤)		
	關	I M B K	- - - 0	OK (正確) 或ERR (錯誤)	ERR (錯誤)		
靜止	開	F R E Z	- - - 1	OK (正確) 或ERR (錯誤)	ERR (錯誤)		
	關	F R E Z	- - - 0	OK (正確) 或ERR (錯誤)	ERR (錯誤)		
自動同步	開始	A D J S	- - - 1	OK (正確) 或ERR (錯誤)	ERR (錯誤)		
改變尺寸	電腦	正常	R A S R	- - - 1	OK (正確) 或ERR (錯誤)	ERR (錯誤)	
		伸展	R A S R	- - - 2	OK (正確) 或ERR (錯誤)	ERR (錯誤)	
		原樣顯示	R A S R	- - - 3	OK (正確) 或ERR (錯誤)	ERR (錯誤)	
		全屏	R A S R	- - - 5	OK (正確) 或ERR (錯誤)	ERR (錯誤)	
		邊框	R A S R	- - - 6	OK (正確) 或ERR (錯誤)	ERR (錯誤)	
		區域變焦	R A S R	- - 1 0	OK (正確) 或ERR (錯誤)	ERR (錯誤)	
		垂直伸展	R A S R	- - 1 1	OK (正確) 或ERR (錯誤)	ERR (錯誤)	
		DVI	正常	R B S R	- - - 1	OK (正確) 或ERR (錯誤)	ERR (錯誤)
			伸展	R B S R	- - - 2	OK (正確) 或ERR (錯誤)	ERR (錯誤)
	原樣顯示		R B S R	- - - 3	OK (正確) 或ERR (錯誤)	ERR (錯誤)	
	全屏		R B S R	- - - 5	OK (正確) 或ERR (錯誤)	ERR (錯誤)	
	邊框		R B S R	- - - 6	OK (正確) 或ERR (錯誤)	ERR (錯誤)	
	區域變焦		R B S R	- - 1 0	OK (正確) 或ERR (錯誤)	ERR (錯誤)	
	垂直伸展		R B S R	- - 1 1	OK (正確) 或ERR (錯誤)	ERR (錯誤)	

# RS-232C 規格和指令設置

控制內容			指令	參數	返回		
					電源開	待機模式 (或30秒啟動時間)	
改變尺寸	S-視頻	正常	R A S V	-- -- 1	OK (正確)或ERR (錯誤)	ERR (錯誤)	
		伸展	R A S V	-- -- 2	OK (正確)或ERR (錯誤)	ERR (錯誤)	
		邊框	R A S V	-- -- 3	OK (正確)或ERR (錯誤)	ERR (錯誤)	
		區域變焦	R A S V	-- 1 0	OK (正確)或ERR (錯誤)	ERR (錯誤)	
		垂直伸展	R A S V	-- 1 1	OK (正確)或ERR (錯誤)	ERR (錯誤)	
	視頻	正常	R B S V	-- -- 1	OK (正確)或ERR (錯誤)	ERR (錯誤)	
		伸展	R B S V	-- -- 2	OK (正確)或ERR (錯誤)	ERR (錯誤)	
		邊框	R B S V	-- -- 3	OK (正確)或ERR (錯誤)	ERR (錯誤)	
		區域變焦	R B S V	-- 1 0	OK (正確)或ERR (錯誤)	ERR (錯誤)	
		垂直伸展	R B S V	-- 1 1	OK (正確)或ERR (錯誤)	ERR (錯誤)	
全部重設			A L R E	-- -- 1	OK (正確)或ERR (錯誤)	ERR (錯誤)	
電腦輸入	圖像模式	標準	R A P S	-- -- 1 0	OK (正確)或ERR (錯誤)	ERR (錯誤)	
		講演	R A P S	-- -- 1 1	OK (正確)或ERR (錯誤)	ERR (錯誤)	
		影院	R A P S	-- -- 1 2	OK (正確)或ERR (錯誤)	ERR (錯誤)	
		遊戲	R A P S	-- -- 1 3	OK (正確)或ERR (錯誤)	ERR (錯誤)	
		sRGB	R A P S	-- -- 1 4	OK (正確)或ERR (錯誤)	ERR (錯誤)	
		對比度	-30 -- +30	R A P I	-- * * *	OK (正確)或ERR (錯誤)	ERR (錯誤)
	亮度	-30 -- +30	R A B R	-- * * *	OK (正確)或ERR (錯誤)	ERR (錯誤)	
	紅色	-30 -- +30	R A R D	-- * * *	OK (正確)或ERR (錯誤)	ERR (錯誤)	
	藍色	-30 -- +30	R A B E	-- * * *	OK (正確)或ERR (錯誤)	ERR (錯誤)	
	顏色	-30 -- +30	R A C O	-- * * *	OK (正確)或ERR (錯誤)	ERR (錯誤)	
	色調	-30 -- +30	R A T I	-- * * *	OK (正確)或ERR (錯誤)	ERR (錯誤)	
	銳度	-30 -- +30	R A S H	-- * * *	OK (正確)或ERR (錯誤)	ERR (錯誤)	
	色溫	-1 -- +1	R A C T	-- * * *	OK (正確)或ERR (錯誤)	ERR (錯誤)	
	BrilliantColor™	0 -- +2	R A W E	-- -- * *	OK (正確)或ERR (錯誤)	ERR (錯誤)	
	漸進	2 維漸進	R A I P	-- -- 0	OK (正確)或ERR (錯誤)	ERR (錯誤)	
		3 維漸進	R A I P	-- -- 1	OK (正確)或ERR (錯誤)	ERR (錯誤)	
		電影模式	R A I P	-- -- 2	OK (正確)或ERR (錯誤)	ERR (錯誤)	
	圖像復原			R A R E	-- -- 1	OK (正確)或ERR (錯誤)	ERR (錯誤)
	信號類型	自動	I A S I	-- -- 0	OK (正確)或ERR (錯誤)	ERR (錯誤)	
		RGB	I A S I	-- -- 1	OK (正確)或ERR (錯誤)	ERR (錯誤)	
	音頻輸入	色差信號	I A S I	-- -- 2	OK (正確)或ERR (錯誤)	ERR (錯誤)	
		Audio 1	R A A I	-- -- 1	OK (正確)或ERR (錯誤)	ERR (錯誤)	
	DVI輸入	圖像模式	Audio 2	R A A I	-- -- 2	OK (正確)或ERR (錯誤)	ERR (錯誤)
			標準	R B P S	-- -- 1 0	OK (正確)或ERR (錯誤)	ERR (錯誤)
			講演	R B P S	-- -- 1 1	OK (正確)或ERR (錯誤)	ERR (錯誤)
			影院	R B P S	-- -- 1 2	OK (正確)或ERR (錯誤)	ERR (錯誤)
			遊戲	R B P S	-- -- 1 3	OK (正確)或ERR (錯誤)	ERR (錯誤)
			sRGB	R B P S	-- -- 1 4	OK (正確)或ERR (錯誤)	ERR (錯誤)
		對比度	-30 -- +30	R B P I	-- * * *	OK (正確)或ERR (錯誤)	ERR (錯誤)
		亮度	-30 -- +30	R B B R	-- * * *	OK (正確)或ERR (錯誤)	ERR (錯誤)
		紅色	-30 -- +30	R B R D	-- * * *	OK (正確)或ERR (錯誤)	ERR (錯誤)
		藍色	-30 -- +30	R B B E	-- * * *	OK (正確)或ERR (錯誤)	ERR (錯誤)
		顏色	-30 -- +30	R B C O	-- * * *	OK (正確)或ERR (錯誤)	ERR (錯誤)
色調		-30 -- +30	R B T I	-- * * *	OK (正確)或ERR (錯誤)	ERR (錯誤)	
銳度		-30 -- +30	R B S H	-- * * *	OK (正確)或ERR (錯誤)	ERR (錯誤)	
色溫		-1 -- +1	R B C T	-- * * *	OK (正確)或ERR (錯誤)	ERR (錯誤)	
BrilliantColor™		0 -- +2	R B W E	-- -- * *	OK (正確)或ERR (錯誤)	ERR (錯誤)	
漸進		2 維漸進	R B I P	-- -- 0	OK (正確)或ERR (錯誤)	ERR (錯誤)	
		3 維漸進	R B I P	-- -- 1	OK (正確)或ERR (錯誤)	ERR (錯誤)	
		電影模式	R B I P	-- -- 2	OK (正確)或ERR (錯誤)	ERR (錯誤)	
圖像復原				R B R E	-- -- 1	OK (正確)或ERR (錯誤)	ERR (錯誤)
信號類型		自動	I B S I	-- -- 0	OK (正確)或ERR (錯誤)	ERR (錯誤)	
		RGB	I B S I	-- -- 1	OK (正確)或ERR (錯誤)	ERR (錯誤)	
		色差信號	I B S I	-- -- 2	OK (正確)或ERR (錯誤)	ERR (錯誤)	
音頻輸入		Audio 1	R B A I	-- -- 1	OK (正確)或ERR (錯誤)	ERR (錯誤)	
		Audio 2	R B A I	-- -- 2	OK (正確)或ERR (錯誤)	ERR (錯誤)	
動態範圍		自動	H M B D	-- -- 0	OK (正確)或ERR (錯誤)	ERR (錯誤)	
		標準	H M B D	-- -- 1	OK (正確)或ERR (錯誤)	ERR (錯誤)	
		增強	H M B D	-- -- 2	OK (正確)或ERR (錯誤)	ERR (錯誤)	

# RS-232C 規格和指令設置

控制內容			指令	參數	返回		
					電源開	待機模式 (或30秒啟動時間)	
S-視頻輸入	圖像模式	標準	V A P S	--10	OK (正確) 或ERR (錯誤)	ERR (錯誤)	
		講演	V A P S	--11	OK (正確) 或ERR (錯誤)	ERR (錯誤)	
		影院	V A P S	--12	OK (正確) 或ERR (錯誤)	ERR (錯誤)	
		遊戲	V A P S	--13	OK (正確) 或ERR (錯誤)	ERR (錯誤)	
	對比度	-30 - +30	V A P I	- * * *	OK (正確) 或ERR (錯誤)	ERR (錯誤)	
	亮度	-30 - +30	V A B R	- * * *	OK (正確) 或ERR (錯誤)	ERR (錯誤)	
	紅色	-30 - +30	V A R D	- * * *	OK (正確) 或ERR (錯誤)	ERR (錯誤)	
	藍色	-30 - +30	V A B E	- * * *	OK (正確) 或ERR (錯誤)	ERR (錯誤)	
	顏色	-30 - +30	V A C O	- * * *	OK (正確) 或ERR (錯誤)	ERR (錯誤)	
	色調	-30 - +30	V A T I	- * * *	OK (正確) 或ERR (錯誤)	ERR (錯誤)	
	銳度	-30 - +30	V A S H	- * * *	OK (正確) 或ERR (錯誤)	ERR (錯誤)	
	色溫	-1 - +1	V A C T	- * * *	OK (正確) 或ERR (錯誤)	ERR (錯誤)	
	BrilliantColor™	0 - +2	V A W E	- * * *	OK (正確) 或ERR (錯誤)	ERR (錯誤)	
	漸進	2 維漸進	V A I P	--0	OK (正確) 或ERR (錯誤)	ERR (錯誤)	
		3 維漸進	V A I P	--1	OK (正確) 或ERR (錯誤)	ERR (錯誤)	
		電影模式	V A I P	--2	OK (正確) 或ERR (錯誤)	ERR (錯誤)	
	圖像復原		V A R E	--1	OK (正確) 或ERR (錯誤)	ERR (錯誤)	
	音頻輸入	Audio 1	V A A I	--1	OK (正確) 或ERR (錯誤)	ERR (錯誤)	
		Audio 2	V A A I	--2	OK (正確) 或ERR (錯誤)	ERR (錯誤)	
	視頻輸入	圖像模式	標準	V B P S	--10	OK (正確) 或ERR (錯誤)	ERR (錯誤)
			講演	V B P S	--11	OK (正確) 或ERR (錯誤)	ERR (錯誤)
			影院	V B P S	--12	OK (正確) 或ERR (錯誤)	ERR (錯誤)
			遊戲	V B P S	--13	OK (正確) 或ERR (錯誤)	ERR (錯誤)
		對比度	-30 - +30	V B P I	- * * *	OK (正確) 或ERR (錯誤)	ERR (錯誤)
亮度		-30 - +30	V B B R	- * * *	OK (正確) 或ERR (錯誤)	ERR (錯誤)	
紅色		-30 - +30	V B R D	- * * *	OK (正確) 或ERR (錯誤)	ERR (錯誤)	
藍色		-30 - +30	V B B E	- * * *	OK (正確) 或ERR (錯誤)	ERR (錯誤)	
顏色		-30 - +30	V B C O	- * * *	OK (正確) 或ERR (錯誤)	ERR (錯誤)	
色調		-30 - +30	V B T I	- * * *	OK (正確) 或ERR (錯誤)	ERR (錯誤)	
銳度		-30 - +30	V B S H	- * * *	OK (正確) 或ERR (錯誤)	ERR (錯誤)	
色溫		-1 - +1	V B C T	- * * *	OK (正確) 或ERR (錯誤)	ERR (錯誤)	
BrilliantColor™		0 - +2	V B W E	- * * *	OK (正確) 或ERR (錯誤)	ERR (錯誤)	
漸進		2 維漸進	V B I P	--0	OK (正確) 或ERR (錯誤)	ERR (錯誤)	
		3 維漸進	V B I P	--1	OK (正確) 或ERR (錯誤)	ERR (錯誤)	
		電影模式	V B I P	--2	OK (正確) 或ERR (錯誤)	ERR (錯誤)	
圖像復原		V B R E	--1	OK (正確) 或ERR (錯誤)	ERR (錯誤)		
音頻輸入		Audio 1	V B A I	--1	OK (正確) 或ERR (錯誤)	ERR (錯誤)	
		Audio 2	V B A I	--2	OK (正確) 或ERR (錯誤)	ERR (錯誤)	
彩色管理系統設置		開	C M C S	--11	OK (正確) 或ERR (錯誤)	ERR (錯誤)	
		關	C M C S	--0	OK (正確) 或ERR (錯誤)	ERR (錯誤)	
C.M.S		色度	紅色	C M H R	- * * *	OK (正確) 或ERR (錯誤)	ERR (錯誤)
			黃色	C M H Y	- * * *	OK (正確) 或ERR (錯誤)	ERR (錯誤)
			綠色	C M H G	- * * *	OK (正確) 或ERR (錯誤)	ERR (錯誤)
	青色		C M H C	- * * *	OK (正確) 或ERR (錯誤)	ERR (錯誤)	
	藍色		C M H B	- * * *	OK (正確) 或ERR (錯誤)	ERR (錯誤)	
	洋紅色		C M H M	- * * *	OK (正確) 或ERR (錯誤)	ERR (錯誤)	
	復原		C M R E	--2	OK (正確) 或ERR (錯誤)	ERR (錯誤)	
	飽和度	紅色	C M S R	- * * *	OK (正確) 或ERR (錯誤)	ERR (錯誤)	
		黃色	C M S Y	- * * *	OK (正確) 或ERR (錯誤)	ERR (錯誤)	
		綠色	C M S G	- * * *	OK (正確) 或ERR (錯誤)	ERR (錯誤)	
		青色	C M S C	- * * *	OK (正確) 或ERR (錯誤)	ERR (錯誤)	
		藍色	C M S B	- * * *	OK (正確) 或ERR (錯誤)	ERR (錯誤)	
		洋紅色	C M S M	- * * *	OK (正確) 或ERR (錯誤)	ERR (錯誤)	
		復原	C M R E	--3	OK (正確) 或ERR (錯誤)	ERR (錯誤)	
	亮度	紅色	C M V R	- * * *	OK (正確) 或ERR (錯誤)	ERR (錯誤)	
		黃色	C M V Y	- * * *	OK (正確) 或ERR (錯誤)	ERR (錯誤)	
		綠色	C M V G	- * * *	OK (正確) 或ERR (錯誤)	ERR (錯誤)	
		青色	C M V C	- * * *	OK (正確) 或ERR (錯誤)	ERR (錯誤)	
		藍色	C M V B	- * * *	OK (正確) 或ERR (錯誤)	ERR (錯誤)	
		洋紅色	C M V M	- * * *	OK (正確) 或ERR (錯誤)	ERR (錯誤)	
		復原	C M R E	--4	OK (正確) 或ERR (錯誤)	ERR (錯誤)	
	C.M.S.全部復原		C M R E	--1	OK (正確) 或ERR (錯誤)	ERR (錯誤)	
	時鐘	-150 - +150	I N C L	* * * *	OK (正確) 或ERR (錯誤)	ERR (錯誤)	
	相位	-30 - +30	I N P H	- * * *	OK (正確) 或ERR (錯誤)	ERR (錯誤)	
水平位置	-150 - +150	I A H P	* * * *	OK (正確) 或ERR (錯誤)	ERR (錯誤)		
垂直位置	-60 - +60	I A V P	- * * *	OK (正確) 或ERR (錯誤)	ERR (錯誤)		
同步微調調節重設		I A R E	--1	OK (正確) 或ERR (錯誤)	ERR (錯誤)		

# RS-232C 規格和指令設置

控制內容	指令	參數	返回	
			電源開	待機模式 (或30秒啟動時間)
圖像移動	-96 - +96	L N D S - * * *	OK (正確) 或ERR (錯誤)	ERR (錯誤)
屏幕顯示	開	I M D I - - - 1	OK (正確) 或ERR (錯誤)	ERR (錯誤)
	關	I M D I - - - 0	OK (正確) 或ERR (錯誤)	ERR (錯誤)
視頻制式	自動	M E S Y - - - 1	OK (正確) 或ERR (錯誤)	ERR (錯誤)
	PAL	M E S Y - - - 2	OK (正確) 或ERR (錯誤)	ERR (錯誤)
	SECAM	M E S Y - - - 3	OK (正確) 或ERR (錯誤)	ERR (錯誤)
	NTSC4.43	M E S Y - - - 4	OK (正確) 或ERR (錯誤)	ERR (錯誤)
	NTSC3.58	M E S Y - - - 5	OK (正確) 或ERR (錯誤)	ERR (錯誤)
	PAL-M	M E S Y - - - 6	OK (正確) 或ERR (錯誤)	ERR (錯誤)
	PAL-N	M E S Y - - - 7	OK (正確) 或ERR (錯誤)	ERR (錯誤)
	PAL-60	M E S Y - - - 8	OK (正確) 或ERR (錯誤)	ERR (錯誤)
背景選擇	標識	I M B G - - - 1	OK (正確) 或ERR (錯誤)	ERR (錯誤)
	藍色	I M B G - - - 3	OK (正確) 或ERR (錯誤)	ERR (錯誤)
	無	I M B G - - - 4	OK (正確) 或ERR (錯誤)	ERR (錯誤)
燈泡設定	亮度	T H M D - - - 0	OK (正確) 或ERR (錯誤)	ERR (錯誤)
	節能 + 靜音	T H M D - - - 1	OK (正確) 或ERR (錯誤)	ERR (錯誤)
自動同步	開	A A D J - - - 1	OK (正確) 或ERR (錯誤)	ERR (錯誤)
	關	A A D J - - - 0	OK (正確) 或ERR (錯誤)	ERR (錯誤)
自動關機功能	開	A P O W - - - 1	OK (正確) 或ERR (錯誤)	ERR (錯誤)
	關	A P O W - - - 0	OK (正確) 或ERR (錯誤)	ERR (錯誤)
自動重新啟動	開	A R E S - - - 1	OK (正確) 或ERR (錯誤)	ERR (錯誤)
	關	A R E S - - - 0	OK (正確) 或ERR (錯誤)	ERR (錯誤)
待機模式	標準	M O U T - - - 1	OK (正確) 或ERR (錯誤)	ERR (錯誤)
	節能	M O U T - - - 0	OK (正確) 或ERR (錯誤)	ERR (錯誤)
自動梯形失真校正	開	A T K S - - - 1	OK (正確) 或ERR (錯誤)	ERR (錯誤)
	關	A T K S - - - 0	OK (正確) 或ERR (錯誤)	ERR (錯誤)
投影模式	反向	開	I M R E - - - 1	OK (正確) 或ERR (錯誤)
		關	I M R E - - - 0	OK (正確) 或ERR (錯誤)
	倒置	開	I M I N - - - 1	OK (正確) 或ERR (錯誤)
		關	I M I N - - - 0	OK (正確) 或ERR (錯誤)
語言	English	M E L A - - - 1	OK (正確) 或ERR (錯誤)	ERR (錯誤)
	Deutsch	M E L A - - - 2	OK (正確) 或ERR (錯誤)	ERR (錯誤)
	Español	M E L A - - - 3	OK (正確) 或ERR (錯誤)	ERR (錯誤)
	Nederlands	M E L A - - - 4	OK (正確) 或ERR (錯誤)	ERR (錯誤)
	Français	M E L A - - - 5	OK (正確) 或ERR (錯誤)	ERR (錯誤)
	Italiano	M E L A - - - 6	OK (正確) 或ERR (錯誤)	ERR (錯誤)
	Svenska	M E L A - - - 7	OK (正確) 或ERR (錯誤)	ERR (錯誤)
	日本語	M E L A - - - 8	OK (正確) 或ERR (錯誤)	ERR (錯誤)
	Português	M E L A - - - 9	OK (正確) 或ERR (錯誤)	ERR (錯誤)
	汉语	M E L A - - - 10	OK (正確) 或ERR (錯誤)	ERR (錯誤)
	한국어	M E L A - - - 11	OK (正確) 或ERR (錯誤)	ERR (錯誤)
	Русский	M E L A - - - 12	OK (正確) 或ERR (錯誤)	ERR (錯誤)
	عربي	M E L A - - - 13	OK (正確) 或ERR (錯誤)	ERR (錯誤)
	polski	M E L A - - - 14	OK (正確) 或ERR (錯誤)	ERR (錯誤)
	Türkçe	M E L A - - - 15	OK (正確) 或ERR (錯誤)	ERR (錯誤)
設置指南	開	S E G U - - - 1	OK (正確) 或ERR (錯誤)	ERR (錯誤)
	關	S E G U - - - 0	OK (正確) 或ERR (錯誤)	ERR (錯誤)
確認音	開	S S N D - - - 1	OK (正確) 或ERR (錯誤)	ERR (錯誤)
	關	S S N D - - - 0	OK (正確) 或ERR (錯誤)	ERR (錯誤)
內置揚聲器	開	A S P K - - - 1	OK (正確) 或ERR (錯誤)	ERR (錯誤)
	關	A S P K - - - 0	OK (正確) 或ERR (錯誤)	ERR (錯誤)
RGB頻率檢查	水平	T F R Q - - - 1	kHz (*** 或ERR (錯誤))	ERR (錯誤)
	垂直	T F R Q - - - 2	Hz (*** 或ERR (錯誤))	ERR (錯誤)
風扇模式	正常	H L M D - - - 0	OK (正確) 或ERR (錯誤)	ERR (錯誤)
	高	H L M D - - - 1	OK (正確) 或ERR (錯誤)	ERR (錯誤)
燈泡計時器復原 *3		L P R E 0 0 0 1	ERR (錯誤)	OK (正確) 或ERR (錯誤)

PJLink™ 相容：

本產品符合PJLink 1類標準，可執行所有1類指令。  
經確認，本產品符合PJLink標準規格1.00版本。



# 設定投影機的網路環境

本節描述通過網路使用投影機的基本步驟。

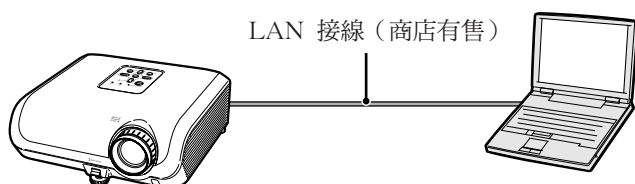
如果已經構建了網路，可能需要變更設定值。在這種情況下，請與網路管理員聯繫。

您可以在投影機和電腦上進行網路設定。以下是在電腦上進行設定的步驟。

## 電腦上的網路設定

### 1. 將投影機連接到電腦上

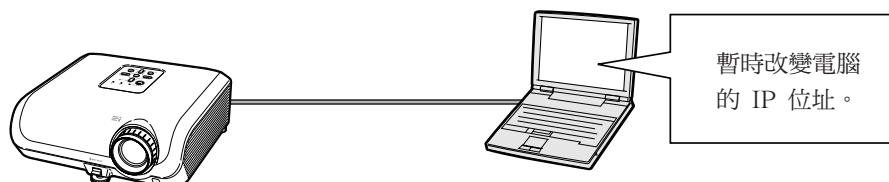
用 LAN 接線（5 類，雙絞線）建立投影機與電腦之間的連接。



➔ 第 10 頁

### 2. 設定電腦的 IP 位址

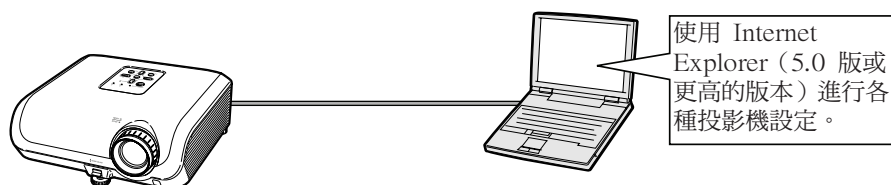
調整電腦的 IP 設定，與投影機建立點對點的通信。



➔ 第 11, 12 頁

### 3. 設定投影機的網路連接

調整投影機的網路設定，使其與您所使用的網路相一致。



➔ 第 13 頁

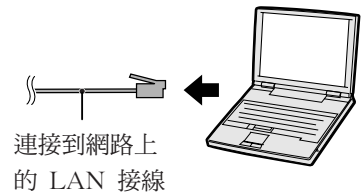
- Microsoft® 和 Windows® 為 Microsoft Corporation 公司在美國和/或其他國家的註冊商標。
- 其他公司或產品的所有名稱為其各自公司的商標或註冊商標。

## 設定投影機的網路環境

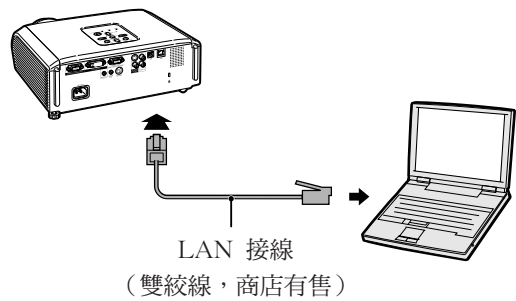
### 1. 將投影機連接到電腦上

建立投影機與電腦之間的點對點連接。使用 LAN 連線（5 類雙絞線），可以通過電腦進行投影機的設定。

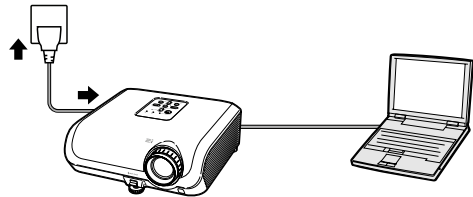
**1** 從當前網路上斷開電腦的 LAN 接線。



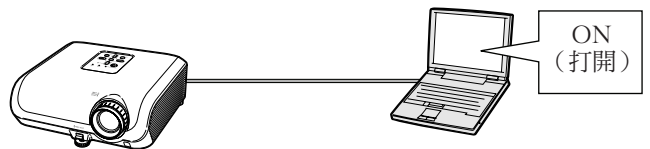
**2** 將 LAN 接線（UTP 接線、5 類雙絞線）連接到投影機的 LAN 端子，將接線的另一端連接到電腦的 LAN 端子。



**3** 將電源線插入投影機的交流電插口。



**4** 打開電腦的電源。



#### 資料

確認投影機後面的 LINK 燈點亮。如果 LINK 燈不亮，請檢查下列各點：

- LAN 接線是否正確連接。
- 投影機和電腦的電源開關是否都已打開。

這就完成了連接。現在進到“2. 設定電腦的 IP 位址”。

## 2. 設定電腦的 IP 位址

下面描述如何在 Windows® XP 下進行設定（專業版或家庭版）。

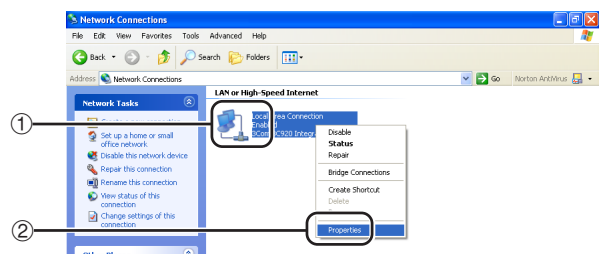
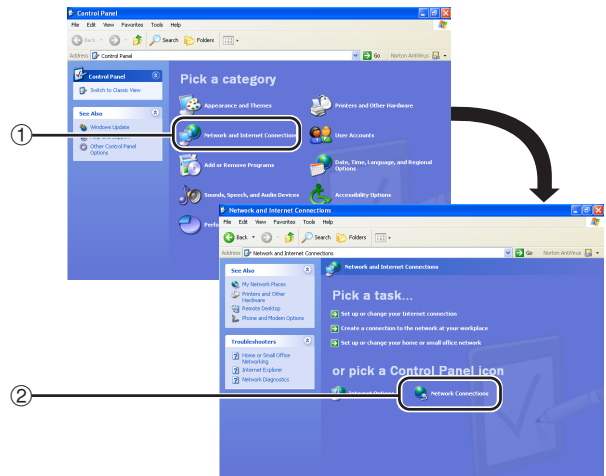
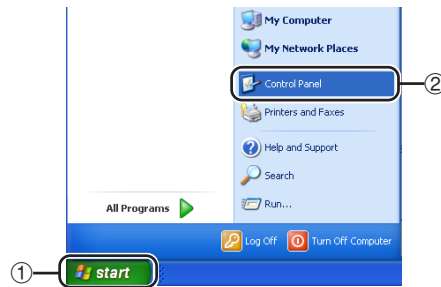
**1** 用電腦管理員賬戶登錄網路。

**2** 按一下“Start”（開始），然後按一下“Control Panel”（控制台）。

**3** 按一下“Network and Internet Connections”（網路和網際網路連線），然後在新視窗中按一下“Network Connections”（網路連線）。

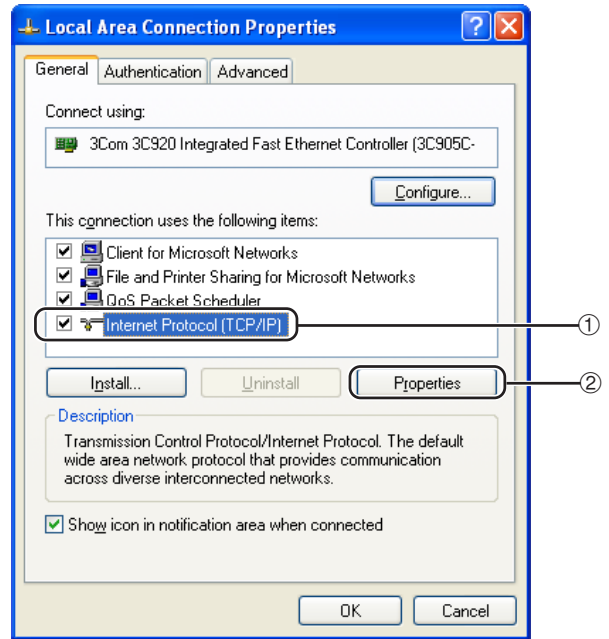
- 本說明書在 Category View（類別目錄檢視）中使用實例進行說明，如果您使用的是 Classic View（傳統檢視），請按兩下“Network Connections”（網路連線）。

**4** 在“Local Area Connection”（區域連線）上按右鍵，從彈出的選單中選擇“Properties”（內容）。



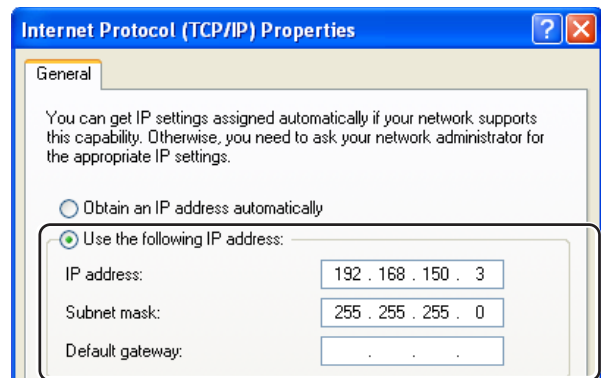
## 設定投影機的網路環境

- 5** 按一下“Internet Protocol (TCP/IP)”，然後按一下“Properties”（內容）按鈕。



- 6** 確認或改變設定電腦的 IP 位址。

- 1 確認並記下當前的 IP 位址、子網路遮罩和預設閘道。  
請務必記下當前的 IP 位址、子網路遮罩和預設閘道，因為隨後您將用它們重新進行設定。
- 2 暫時將它們設為如下值：  
IP address (IP 位址) : 192.168.150.3  
Subnet mask (子網路遮罩) : 255.255.255.0  
Default gateway (預設閘道) : (不輸入任何值。)



### 註

- 將投影機上的“DHCP Client”（DHCP客戶）設為“OFF”（關）時：  
IP address (IP位址) : 192.168.150.2  
Subnet mask (子網路遮罩) : 255.255.255.0  
Default gateway (預設閘道) : 0.0.0.0

- 7** 設定後，按一下“OK”（確定）按鈕，然後重新啟動電腦。

確認或設定後，進到“3. 設定投影機的網路環境”。

### 3. 設定投影機的網路環境

設定與當前網路相容的投影機 IP 位址和子網路遮罩等項目。

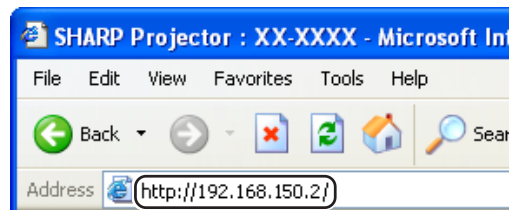
將投影機上的各個項目設為以下內容。（關於設定方法，請參閱投影機使用說明書第50頁。）

DHCP 客戶：關

IP 地址：192.168.150.002

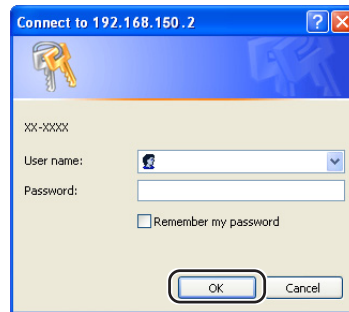
子網掩碼：255.255.255.000

**1** 啟動 Internet Explorer（5.0 版或更高的版本），在“Address”（網址）欄內輸入“http://192.168.150.2/”，然後按“Enter”鍵。

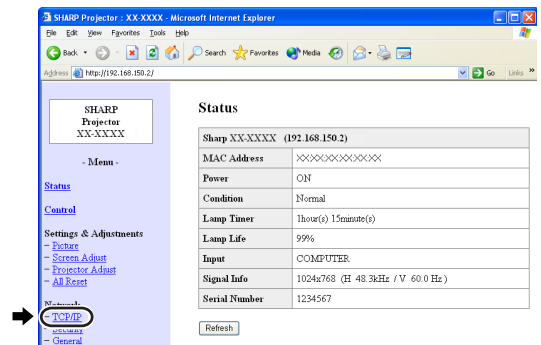


**2** 如果還沒有設定使用者名和密碼，則按一下“OK”（確定）按鈕。

- 如果已經設定了使用者名和密碼，則輸入使用者名和密碼，然後按一下“OK”（確定）按鈕。
- 如果三次輸入錯誤的使用者名和密碼，則顯示錯誤訊息。



**3** 出現如右圖所示的畫面，按一下“TCP/IP”。



## 設定投影機的網路環境

### 4 出現 TCP/IP 設定畫面，準備進行投影機的網路設定。

項目	設定實例/備註
New Password (新密碼)	您可以設定密碼來保護TCP/IP設定。
DHCP Client (DHCP 客戶)	選擇“ON”（開）或“OFF”（關）來確定是否使用DHCP客戶端。
IP Address (IP 位址)	可在“DHCP Client”（DHCP客戶）設為“OFF”（關）時設定此項目。出廠默認設定：192.168.150.2 輸入適合網路的 IP 位址。
Subnet Mask (子網路遮罩)	可在“DHCP Client”（DHCP客戶）設為“OFF”（關）時設定此項目。出廠默認設定：255.255.255.0 將子網路遮罩設為與電腦和網路上的設備的子網路遮罩相同。
Default Gateway (預設開道)	可在“DHCP Client”（DHCP客戶）設為“OFF”（關）時設定此項目。出廠默認設定：0.0.0.0 *不使用時，設為“0.0.0.0”。
DNS Server (DNS 伺服器)	出廠默認設定：0.0.0.0 *不使用時，設為“0.0.0.0”。

#### 註

- 確認當前網路的分段（IP 位址組）以避免設定與其他網路設備或電腦重複的 IP 位址。如果在具有“192.168.150.XXX” IP 位址的網路中沒有使用“192.168.150.2”，則不必改變投影機的 IP 位址。
- 有關每一設定的詳情，請與網路管理員聯繫。

### 5 按一下“Apply”（套用）按鈕。

### 6 出現設定值。確認這些值的設定是正確的，然後按一下“Confirm”（確認）按鈕。

- 關閉瀏覽器。
- 這就完成了網路設定。
- 設定了項目後，等待 10 秒鐘然後重新訪問。
- 將設定電腦的IP位址改回您在第12頁步驟6-①中記下的原位址，然後將電腦和投影機連接到網路上。

#### Network - TCP/IP

New Password	<input type="text"/> (4 digits)
Reconfirm	<input type="text"/>

This password is for protection of the TCP/IP setting.

DHCP Client	<input checked="" type="radio"/> OFF <input type="radio"/> ON
IP Address	<input type="text" value="192"/> <input type="text" value="168"/> <input type="text" value="150"/> <input type="text" value="2"/>
Subnet Mask	<input type="text" value="255"/> <input type="text" value="255"/> <input type="text" value="255"/> <input type="text" value="0"/>
Default Gateway	<input type="text" value="0"/> <input type="text" value="0"/> <input type="text" value="0"/> <input type="text" value="0"/> * "0.0.0.0" means "Using no default gateway."

DNS Server	<input type="text" value="0"/> <input type="text" value="0"/> <input type="text" value="0"/> <input type="text" value="0"/> * "0.0.0.0" means "Using no DNS server."
------------	---

#### Network - TCP/IP

New Password	<input type="text"/> (4 digits)
Reconfirm	<input type="text"/>

This password is for protection of the TCP/IP setting.

DHCP Client	<input checked="" type="radio"/> OFF <input type="radio"/> ON
IP Address	<input type="text" value="192"/> <input type="text" value="168"/> <input type="text" value="150"/> <input type="text" value="2"/>
Subnet Mask	<input type="text" value="255"/> <input type="text" value="255"/> <input type="text" value="255"/> <input type="text" value="0"/>
Default Gateway	<input type="text" value="0"/> <input type="text" value="0"/> <input type="text" value="0"/> <input type="text" value="0"/> * "0.0.0.0" means "Using no default gateway."

DNS Server	<input type="text" value="0"/> <input type="text" value="0"/> <input type="text" value="0"/> <input type="text" value="0"/> * "0.0.0.0" means "Using no DNS server."
------------	---

#### Network - TCP/IP

The TCP/IP settings will be changed as below.

DHCP Client : OFF  
IP Address : 192.168.150.2  
Subnet Mask : 255.255.255.0  
Default Gateway : 0.0.0.0  
DNS Server : 0.0.0.0

Do you want to change the TCP/IP settings?

After you click "Confirm", if you want to continue to operate this projector via the network, please wait for 10 seconds and then re-access to "192.168.150.2".

# 通過 LAN 控制投影機

投影機連接到網路上後，在 Internet Explorer（5.0 版或更高的版本）的“Address”（網址）欄內輸入投影機的 IP 位址，通過網路上的電腦啟動設定畫面對投影機進行網路設定。

## 用 Internet Explorer（5.0 版或更高的版本）控制投影機

在開始操作前完成外部設備的連接。（參閱投影機使用說明書的第 21-25 頁。）

完成交流電源線的連接。（參閱投影機使用說明書的第 25 頁。）



註

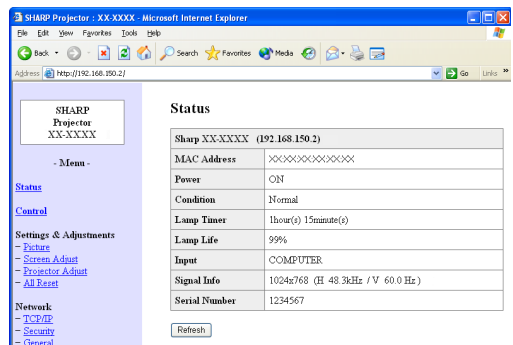
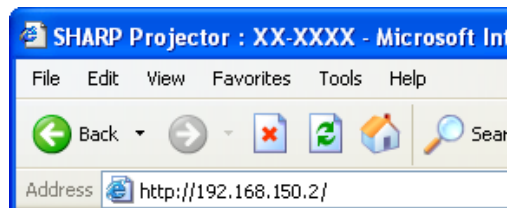
- 將投影機連接到 LAN 上時，請使用 LAN 接線（5 類）。將投影機連接到集線器上時，請使用直連線。

**1** 在電腦上啟動 Internet Explorer（5.0 版或更高的版本）。

**2** 在“Address”（網址）欄內輸入“http://”，其後輸入在第 14 頁中設定的投影機 IP 位址和“/”，然後按“Enter”鍵。

- 將投影機上的“DHCP Client”（DHCP 客戶）設為“OFF”（關）時，IP 位址為 192.168.150.2。如果在“3. 設定投影機的網路環境”（第 13-14 頁）中沒有改變 IP 位址，則輸入“http://192.168.150.2/”。

**3** 出現控制投影機的畫面，準備進行各種狀態條件的確認、控制和設定。



## 確認投影機狀態 (Status)

### Status

Sharp XX-XXXX (192.168.150.2)	
MAC Address	XXXXXXXXXXXXXX
Power	ON
Condition	Normal
Lamp Timer	1hour(s) 15minute(s)
Lamp Life	99%
Input	COMPUTER
Signal Info	1024x768 (H 48.3kHz / V 60.0 Hz)
Serial Number	1234567

Refresh

在該畫面上，您可以確認投影機的狀態。可以確認下列項目：

- MAC Address (MAC 位址)
- Power (電源)
- Condition (條件)
- Lamp Timer (燈泡計時器)
- Lamp Life (燈泡殘率)
- Input (輸入)
- Signal Info (信號信息)
- Serial Number (序號)

### 註

- 如果在畫面顯示完成前按一下“Refresh”（重新整理）按鈕，則會顯示一錯誤訊息（“Server Busy Error”（伺服器忙錯誤））。請等待片刻，然後重新操作。
- 有關每一項目的詳情，請參閱投影機的使用說明書。

## 控制投影機 (Control)

### Control

Power	<input type="radio"/> STANDBY <input checked="" type="radio"/> ON
Input Select	COMPUTER
Volume	1
AV Mute	<input checked="" type="radio"/> OFF <input type="radio"/> ON

Refresh

在該畫面上，您可以進行投影機的控制。您可以控制下列項目：

- Power (電源)
- Input Select (輸入選擇)
- Volume (音量)
- AV Mute (AV 消音)

### 註

- 如果在畫面顯示完成前按一下“Refresh”（重新整理）按鈕，則會顯示一錯誤訊息（“Server Busy Error”（伺服器忙錯誤））。請等待片刻，然後重新操作。
- 投影機預熱時，您不能操作本頁。
- 投影機處於待機模式時，您只能控制“Power ON”（打開電源）。
- 有關每一項目的詳情，請參閱投影機的使用說明書。



## 設定和調節投影機

### (Settings & Adjustments)

實例：顯示COMPUTER（電腦）的“Picture”（圖像）畫面。

#### Settings & Adjustments -Picture COMPUTER

Picture Mode	Presentation
CLR Temp	0
BrilliantColor™	2
Lamp Setting	Bright

Reset

Signal Type	Auto
-------------	------

Refresh

在這些畫面上，您可以進行投影機的設定或調節。您可以設定或調節下列項目：

- Picture Mode（圖像模式）
- CLR Temp（色溫）
- BrilliantColor™
- Progressive (Video)（漸進（視頻））
- Lamp Setting（燈炮設定）
- Resolution Setting（解像度設定）
- Signal Type (Computer, DVI)（信號類型（電腦，DVI））
- Dynamic Range (DVI)（動態範圍（DVI））
- Video System (Video)（視頻制式（視頻））
- Resize（改變尺寸）
- Auto Keystone（自動梯形失真校正）
- OSD Display（屏幕顯示）
- Background（背景）
- Setup Guide（設置指南）
- Projection Mode（投影模式）
- OSD Language（屏幕顯示語言）
- Auto Sync（自動同步）
- Auto Power Off（自動關機）
- Auto Restart（自動重新啟動）
- System Sound（確認音）
- Internal Speaker（內置揚聲器）
- Audio Input（音頻輸入）
- RS-232C Speed (RS-232C 速度)
- Fan Mode（風扇模式）
- All Reset（全部重設）

#### 註

- 如果在畫面顯示完成前按一下“Refresh”（重新整理）按鈕，則會顯示一錯誤訊息（“Server Busy Error”（伺服器忙錯誤））。稍等待片刻，然後重新操作。
- 投影機預熱時，您不能操作本頁。
- 有關每一項目的詳情，請參閱投影機的使用說明書。

## 安全性設定

### (Network-Security)

#### Network - Security

User Name	<input type="text"/> (MAX 8 characters)
Password	<input type="text"/> (MAX 8 characters)

This user name / password is for accessing via Web browser and Telnet

\*You will need to re-login with the new user name / new password after you change the user name / password.

Accept IP Address	<input checked="" type="radio"/> All IP Addresses
	<input type="radio"/> From only specific IP addresses
	Address 1 <input type="text"/> <input type="text"/> <input type="text"/> <input type="text"/>
	Address 2 <input type="text"/> <input type="text"/> <input type="text"/> <input type="text"/>
Address 3 <input type="text"/> <input type="text"/> <input type="text"/> <input type="text"/>	

Apply

Refresh

在該畫面上，您可以進行與安全性有關的設定。

項目	描述
User Name (使用者名)	用於安全保護的使用者名設定。
Password (密碼)	用於安全保護的密碼設定。
Accept IP Address (接受 IP 位址)	最多可以設定三個允許連接到投影機上的 IP 位址。
All IP Addresses (所有 IP位址)	連接到投影機上的 IP 位址設定沒有限制。
From only specific IP addresses (只能從指定的 IP 位址)	為了改善安全性，只允許用“Address 1-3”設定的 IP 位址連接到投影機上。

#### 註

- “User Name”（使用者名）和“Password”（密碼）最多為 8 個字符。
- 可以輸入下列字符：  
a-z, A-Z, 0-9, -, \_

## 進行網路的一般設定

### (Network-General)

#### Network - General

Projector Name	<input type="text" value="XXXXXX"/> (MAX 12 characters)
Auto Logout Time	<input type="text" value="5"/> minute(s) (0-65535) * If the set value is made 0, the Auto Logout function is disabled.
Data Port	<input type="text" value="10002"/> (1025-65535)
Search Port	<input type="text" value="5006"/> (1025-65535)

在該畫面上，您可以進行與網路有關的一般設定。

項目	描述
Projector Name (投影機名)	設定投影機名。
Auto Logout Time (自動登出時間)	可以以分鐘為單位 (從 1 到 65535 分鐘) 設定投影機自動斷開網路的時間。如果設定值為 0，則自動登出功能禁用。
Data Port (資料埠)	設定與投影機交換資料時所使用的 TCP 埠號。(從 1025 到 65535)
Search Port (埠查尋)	設定查尋投影機時使用的埠號。(從 1025 到 65535)

按一下“Apply” (套用) 按鈕後，出現設定值。確認這些值設定正確，然後按一下“Confirm” (確認) 按鈕。

#### 註

- 設定項目後，請等待 10 秒鐘，然後重新訪問。
- 投影機名最多為 12 個字符。
- 可以輸入下列字符：  
A-Z, 0-9, -, \_ , ( , ) , 空格  
(輸入“a-z”時，自動轉換成“A-Z”。)

## 發生錯誤時的發送郵件設定

### (Mail-Originator Settings)

#### Mail - Originator Settings

SMTP Server	<input type="text"/> (MAX 64 characters)
Originator E-mail Address	<input type="text"/> (MAX 64 characters)
Originator Name	<input type="text"/> (MAX 64 characters)

在該畫面上，您可以進行投影機已經發生錯誤時發送郵件報告發生錯誤的設定。

項目	設定實例/備註
SMTP Server (SMTP 伺服器)	設定傳輸郵件的 SMTP 伺服器位址。 例 1 : 192.168.150.253 例 2 : smtp123.sharp.co.jp * 使用域名時，進行 DNS 伺服器設定。
Originator E-mail Address (寄件人電子郵件地址)	設定投影機的郵件地址。此處設定的電子郵件地址為寄件人電子郵件地址。
Originator Name (寄件人姓名)	設定發件人姓名。此處的姓名設定出現在發生錯誤時發送郵件的“Originator Name”欄內。

#### 註

- “SMTP Server” (SMTP 伺服器)、“Originator E-mail Address” (寄件人電子郵件地址) 和 “Originator Name” (寄件人姓名) 最多為 64 個字符。
- 可以輸入下列字符：  
SMTP 伺服器和寄件人電子郵件地址：a-z, A-Z, 0-9, !, #, \$, %, &, \*, +, -, /, =, ?, ^, {, |, }, ~, \_ , ' , , , @ , ` (對於寄件人電子郵件地址只能輸入“@”一次。)  
寄件人姓名：a-z, A-Z, 0-9, -, \_ , ( , ) , 空格
- 如果第 13 頁和第 14 頁上的“3. 設定投影機的網路環境”中的設定不正確，將不會發送電子郵件。

## 設定發生錯誤時要發送郵件的錯誤項目和目的地地址

### (Mail - Recipient Settings)

#### Mail - Recipient Settings

Recipient Addresses	E-mail Address (MAX 64 characters)	Error Mail				Test
		Lamp	Temp	Fan	Cover	
1	<input type="text"/>	<input type="checkbox"/>	<input type="checkbox"/>	<input type="checkbox"/>	<input type="checkbox"/>	<input type="button" value="Test"/>
2	<input type="text"/>	<input type="checkbox"/>	<input type="checkbox"/>	<input type="checkbox"/>	<input type="checkbox"/>	<input type="button" value="Test"/>
3	<input type="text"/>	<input type="checkbox"/>	<input type="checkbox"/>	<input type="checkbox"/>	<input type="checkbox"/>	<input type="button" value="Test"/>
4	<input type="text"/>	<input type="checkbox"/>	<input type="checkbox"/>	<input type="checkbox"/>	<input type="checkbox"/>	<input type="button" value="Test"/>
5	<input type="text"/>	<input type="checkbox"/>	<input type="checkbox"/>	<input type="checkbox"/>	<input type="checkbox"/>	<input type="button" value="Test"/>

在該畫面上，您可以設定投影機發生錯誤時要發送報告的郵件目的地和錯誤項目。

項目	描述
E-mail Address (電子郵件地址)	設定發送錯誤通知郵件的地址。最多可設定 5 個地址。
Error Mail (Lamp, Temp, Fan, Cover) (錯誤郵件 (燈泡、溫度、風扇、燈罩))	根據複選框內複選的錯誤項目發送錯誤郵件。
Test (測試)	發送測試郵件。使您能夠確認發送郵件的設定是否正確。



註

- 郵件地址最多為 64 個字符。
- 可以輸入下列字符：  
a-z, A-Z, 0-9, !, #, \$, %, &, \*, +, -, /, =, ?, ^, {, |, }, ~, \_; ', ,, @, ` (只能輸入“@”一次。)
- 有關錯誤項目的詳情，請參閱投影機的使用說明書。

## 設定在發生錯誤時顯示的錯誤項目和URL

### (Service & Support - Access URL)

#### Service & Support - Access URL Registration

Access URL	(MAX 64 characters)	Condition				Test
		Always	Lamp	Temp	Fan	
1	<input type="text"/>	<input type="checkbox"/>	<input type="checkbox"/>	<input type="checkbox"/>	<input type="checkbox"/>	<input type="button" value="Test"/>
2	<input type="text"/>	<input type="checkbox"/>	<input type="checkbox"/>	<input type="checkbox"/>	<input type="checkbox"/>	<input type="button" value="Test"/>
3	<input type="text"/>	<input type="checkbox"/>	<input type="checkbox"/>	<input type="checkbox"/>	<input type="checkbox"/>	<input type="button" value="Test"/>
4	<input type="text"/>	<input type="checkbox"/>	<input type="checkbox"/>	<input type="checkbox"/>	<input type="checkbox"/>	<input type="button" value="Test"/>
5	<input type="text"/>	<input type="checkbox"/>	<input type="checkbox"/>	<input type="checkbox"/>	<input type="checkbox"/>	<input type="button" value="Test"/>

在該畫面上，您可以設定在投影機發生錯誤時顯示的錯誤項目和URL。

項目	描述
Access URL (接入URL)	設定在發生錯誤時顯示的URL。最多可設定 5 個位址。
Condition (Always, Lamp, Temp, Fan, Cover) (狀態 (始終、燈泡、溫度、風扇、燈罩))	在發生複選框中複選的錯誤時顯示URL。
Test (測試)	測試性顯示設定的URL站點。可讓您確認URL站點是否正確顯示。

#### 發生錯誤時的顯示示例

##### Status

Sharp XX-XXXX (192.168.150.2)	
MAC Address	XXXXXXXXXXXXXX
Power	STANDBY
Condition	The cooling fan is not operating. Access URL 1 <a href="http://www.sharp-world.com/projector/">http://www.sharp-world.com/projector/</a>
Lamp Timer	1hour(s) 15minute(s)
Lamp Life	99%
Input	----
Signal Info	----
Serial Number	1234567

# 用 RS-232C 或遠端登入設定投影機

用 RS-232C 或遠端登入將投影機連接到電腦上，在電腦上打開 SETUP MENU（設定選單）進行投影機的各種設定。

## 使用 RS-232C 時

**1** 啟動通用終端仿真程式。

**2** 如下設定通用終端仿真程式的 RS-232C 埠。

Baud Rate（位元率）：9600 bps\*  
Data Length（數據長度）：8 bit（位）  
Parity Bit（奇偶校正位）：None（無）  
Stop Bit（停止位）：1 bit（位）  
Flow Control（流控制）：None（無）

\* 這是出廠默認設定。如果投影機位元率的值已經改變，請根據投影機上的改變值在此處設定位元率。

**3** 輸入“PJS11234”並按“Enter”鍵。

**4** 顯示“OK”（確定）。輸入“PJS25678”並在 10 秒鐘內按“Enter”鍵。

**5** 顯示“User Name:”（使用者名）。輸入使用者名並按“Enter”鍵。

• 如果還沒有設定使用者名，則只按“Enter”鍵。

**6** 顯示“Password:”（密碼）。輸入密碼並按“Enter”鍵。

• 如果還沒有設定密碼，則只按“Enter”鍵。

**7** 輸入“setup”（設定）並按“Enter”鍵。

• 顯示 SETUP MENU。

### ▼ SETUP MENU

```
-----SETUP MENU-----
[1]IP Address      [2]Subnet Mask    [3]Default Gateway
[4]User Name       [5>Password
[6]RS-232C Baud Rate [7]Projector Name [8]DHCP Client
[A]Advanced Setup  [D]Disconnect All
[V]View All Setting [S]Save & Quit    [Q]Quit Unchanged

setup>
```



註

- 出廠默認設定沒有設定使用者名和密碼。
- 如果三次輸入不正確的使用者名或密碼，則退出 SETUP MENU。

## 使用遠端登入時

**1** 按一下 Windows® 桌面 “Start”（開始）按鈕，選擇 “Run”（執行）。

**2** 在打開的文字框中輸入 “telnet 192.168.150.2”。（如果投影機的 IP 位址為 192.168.150.2）

**3** 按一下 “OK”（確定）按鈕。

**4** 顯示 “User Name:”（使用者名）。輸入使用者名並按 “Enter” 鍵。

- 如果還沒有設定使用者名，則只按 “Enter” 鍵。

**5** 顯示 “Password:”（密碼）。輸入密碼並按 “Enter” 鍵。

- 如果還沒有設定密碼，則只按 “Enter” 鍵。

**6** 輸入 “setup”（設定）並按 “Enter” 鍵。

- 顯示 SETUP MENU。

### ▼SETUP MENU

```

-----SETUP MENU-----
[1]IP Address      [2]Subnet Mask    [3]Default Gateway
[4]User Name       [5>Password       [8]DHCP Client
[6]RS-232C Baud Rate [7]Projector Name [D]Disconnect All
[A]Advanced Setup  [S]Save & Quit    [Q]Quit Unchanged
[V]View All Setting

setup>
    
```



#### 註

- 如果 IP 位址已改變，則在第 2 步輸入新的 IP 位址。
- 出廠默認設定沒有設定使用者名和密碼。
- 如果在第 4、5 步三次輸入不正確的使用者名或密碼，則退出 SETUP MENU。

## SETUP MENU (設定選單)

### (主選單)

#### ▼SETUP MENU

```
-----SETUP MENU-----
[1]IP Address      [2]Subnet Mask    [3]Default Gateway
[4]User Name       [5>Password
[6]RS-232C Baud Rate [7]Projector Name [8]DHCP Client
[A]Advanced Setup  [D]Disconnect All
[V]View All Setting [S]Save & Quit    [Q]Quit Unchanged

setup>
```

- [1]IP Address (IP 位址)  
IP 位址設定。(第 25 頁)
- [2]Subnet Mask (子網路遮罩)  
子網路遮罩設定。(第 25 頁)
- [3]Default Gateway (預設閘道)  
預設閘道設定。(第 25 頁)
- [4]User Name (使用者名)  
(出廠默認設定：不需要)  
用於安全保護的使用者名設定。(第 25 頁)
- [5>Password (密碼) (出廠默認設定：不需要)  
用於安全保護的密碼設定。(第 26 頁)
- [6]RS-232C Baud Rate (RS-232C 位元率)  
(出廠默認設定：9600 bps)  
RS-232C 埠的位元率設定。(第 26 頁)
- [7]Projector Name (投影機名)  
可以指定投影機名。(第 26 頁)
- [8]DHCP Client (DHCP 客戶)  
DHCP 客戶端設定。(第 26 頁)
- [A]Advanced Setup (高級設定)  
進入 ADVANCED SETUP MENU。(第 27 頁)
- [D]Disconnect All (斷開所有連接)  
斷開所有連接。(第 27 頁)
- [V]View All Setting (瀏覽所有設定)  
顯示所有設定值。(第 23 頁)  
也可以和 ADVANCED SETUP MENU 一起使用。
- [S]Save & Quit (保存並退出)  
保存設定值並退出選單。(第 24 頁)
- [Q]Quit Unchanged (不保存退出)  
不保存設定值退出選單。(第 24 頁)



• 將投影機上的“DHCP Client”(DHCP 客戶) 設為“OFF”(關)時：  
IP address (IP 位址)：192.168.150.2  
Subnet mask (子網路遮罩)：255.255.255.0  
Default gateway (預設閘道)：0.0.0.0

## ADVANCED SETUP MENU

### (高級設定選單)

#### ▼ADVANCED SETUP MENU

```
***** ADVANCED SETUP MENU *****
[1]Auto Logout Time [2]Data Port
[5]Network Ping Test
[6]Accept IP Addr(1) [7]Accept IP Addr(2) [8]Accept IP Addr(3)
[9]Accept All IP Addr [0]Search Port

[!]Restore Default Setting
[Q]Return to Main Menu

advanced>
```

- [1]Auto Logout Time (自動登出時間)  
(出廠默認設定：5 分鐘)  
設定自動斷開網路連接的時間。(第 27 頁)
- [2]Data Port (資料埠) (出廠默認設定：10002)  
設定 TCP 埠號，進行資料交換時使用該埠號。  
(第 27 頁)
- [5]Network Ping Test (網路 Ping 測試)  
可以確定投影機和電腦等之間的網路連接是否正常工作。(第 28 頁)
- [6]Accept IP Addr(1) (接受 IP 位址 (1))
- [7]Accept IP Addr(2) (接受 IP 位址 (2))
- [8]Accept IP Addr(3) (接受 IP 位址 (3))
- [9]Accept All IP Addr (接受所有 IP 位址)  
(出廠默認設定：接受所有 IP 位址)  
為改善安全性，可以設定三個允許連接到投影機上的 IP 位址。可以用 [9] Accept All IP Addr (接受所有 IP 位址) 取消設定了的 IP 位址。  
(第 28 頁)
- [0]Search Port (查尋埠)  
(出廠默認設定：5006)  
設定查尋投影機時使用的埠號。(第 29 頁)
- [!]Restore Default Setting (恢復默認設定)  
將所有可以用選單設定的設定值恢復到默認狀態。(第 29 頁)
- [Q]Return to Main menu (返回到主選單)  
返回到主 SETUP MENU。(第 29 頁)

在 SETUP MENU（設定選單）上，輸入要選擇的項目號或項目符號。設定時，輸入要設定的細節。一次設定一個項目，設定結束時予以保存。

## 瀏覽設定細節列表

### ([V]View All Setting)

#### ▼ SETUP MENU

```

-----SETUP MENU-----
[1]IP Address      [2]Subnet Mask  [3]Default Gateway
[4]User Name       [5>Password      [6]RS-232C Baud Rate
[6]RS-232C Baud Rate [7]Projector Name [8]DHCP Client
[A]Advanced Setup  [D]Disconnect All
[V]View All Setting [S]Save & Quit   [Q]Quit Unchanged

setup>v
Model Name       : XX-XXXX
Projector Name    : XX-XXXX
MAC Address      : XX:XX:XX:XX:XX:XX
DHCP Client      : Disable
IP Address       : 192.168.150.2
Subnet Mask      : 255.255.255.0
Default Gateway  : Not Used
RS-232 Baud Rate : 9600 bps
Password         : Not Required
***** (Advanced Status)*****
Data Port        : 10002
Accept IP Address : Accept All
Auto Logout Time : 5 minutes
Search Port      : 5006
    
```

- ① 輸入“v”並按“Enter”鍵。  
顯示所有設定值(\*)。

## 設定項目

實例：設定 IP 位址時（將 192.168.150.2 改為 192.168.150.3）

#### ▼ SETUP MENU

```

-----SETUP MENU-----
[1]IP Address      [2]Subnet Mask  [3]Default Gateway
[4]User Name       [5>Password      [6]RS-232C Baud Rate
[6]RS-232C Baud Rate [7]Projector Name [8]DHCP Client
[A]Advanced Setup  [D]Disconnect All
[V]View All Setting [S]Save & Quit   [Q]Quit Unchanged

setup>1
IP Address       : 192.168.150.2
Please Enter     : 192.168.150.3
(change) ->    : 192.168.150.3

-----SETUP MENU-----
[1]IP Address      [2]Subnet Mask  [3]Default Gateway
[4]User Name       [5>Password      [6]RS-232C Baud Rate
[6]RS-232C Baud Rate [7]Projector Name [8]DHCP Client
[A]Advanced Setup  [D]Disconnect All
[V]View All Setting [S]Save & Quit   [Q]Quit Unchanged

Setup>v
Model Name       : XX-XXXX
Projector Name    : XX-XXXX
MAC Address      : XX:XX:XX:XX:XX:XX
DHCP Client      : Disable
IP Address       : 192.168.150.3
Subnet Mask      : 255.255.255.0
Default Gateway  : Not Used
RS-232C Baud Rate : 9600 bps
Password         : Not Required
***** (Advanced Status)*****
Data Port        : 10002
Accept IP Address : Accept All
Auto Logout Time : 5 minutes
Search Port      : 5006
    
```

- ① 輸入“1”（要設定的項目號），然後按“Enter”鍵。  
顯示當前 IP 位址(\*1)。
- ② 輸入要設定的 IP 位址並按“Enter”鍵。  
改變後顯示 IP 位址(\*2)。
- ③ 輸入“v”並按“Enter”鍵以核對設定細節列表。  
IP 位址改變(\*3)。



註

- 可以忽略設定細節列表的校驗。
- 設定細節保存後才有效。（第 24 頁）
- 如果輸入無效的項目號，則顯示一錯誤訊息（“Parameter Error!”（參數錯誤））。

## 保存設定並退出

### ([S]Save & Quit)

保存設定值並退出選單。

#### ▼SETUP MENU

```
-----SETUP MENU-----
[1]IP Address      [2]Subnet Mask  [3]Default Gateway
[4]User Name       [5]Password
[6]RS-232C Baud Rate [7]Projector Name [8]DHCP Client
[A]Advanced Setup  [D]Disconnect All
[V]View All Setting [S]Save & Quit   [Q]Quit Unchanged

setup>s
All Connection will be disconnect.
Continue(y/n)? y
Apply New setting...Done.
```

①

②

- ① 輸入“s”並按“Enter”鍵。
- ② 輸入“y”並按“Enter”鍵。

## 不保存設定退出

### ([Q]Quit Unchanged)

不保存設定值退出選單。

#### ▼SETUP MENU

```
-----SETUP MENU-----
[1]IP Address      [2]Subnet Mask  [3]Default Gateway
[4]User Name       [5]Password
[6]RS-232C Baud Rate [7]Projector Name [8]DHCP Client
[A]Advanced Setup  [D]Disconnect All
[V]View All Setting [S]Save & Quit   [Q]Quit Unchanged

setup>q
Quit Without Saving(y/n)? y
Setting Unchanged.
```

①

②

- ① 輸入“q”並按“Enter”鍵。
- ② 輸入“y”並按“Enter”鍵。



說明每一項目的設定步驟。有關基本步驟，請參閱第 23 頁上的“設定項目”。

## IP 位址設定

### ([1]IP Address)

IP 位址設定。

```

setup>1
IP Address      :192.168.150.2
Please Enter    :192.168.150.3
(change)  ->  192.168.150.3
    
```

- ① 輸入“1”並按“Enter”鍵。
- ② 輸入要設定的數值並按“Enter”鍵。  
改變後顯示 IP 位址 (\*)。

## 子網路遮罩設定

### ([2]Subnet Mask)

設定子網路遮罩。

```

setup>2
Subnet Mask    :255.255.255.0
Please Enter    :255.0.0.0
(change)  ->  255.0.0.0
    
```

- ① 輸入“2”並按“Enter”鍵。
- ② 輸入要設定的數值並按“Enter”鍵。  
改變後顯示子網路遮罩 (\*)。

## 預設閘道設定

### ([3]Default Gateway)

設定預設閘道。

```

setup>3
note: "0.0.0.0" means "Using no default gateway."
Gateway Address :0.0.0.0
Please Enter     :192.168.150.1
(change)  ->  192.168.150.1
    
```

- ① 輸入“3”並按“Enter”鍵。
- ② 輸入要設定的數值並按“Enter”鍵。  
改變後顯示閘道位址 (\*)。



註

- 如果投影機的 IP 位址、子網路遮罩或閘道的值已經通過遠端登入改變，則由於電腦網路設定的原因，電腦無法連接到投影機上。

## 使用者名設定

### ([4]User Name)

使用使用者名進行安全保護。

```

Setup>4
User Name      :
Please Enter    :XX-XXXX
(change)  ->  XX-XXXX
    
```

- ① 輸入“4”並按“Enter”鍵。
- ② 輸入使用者名並按“Enter”鍵。  
顯示設定的使用者名 (\*)。



註

- 使用者名最多為 8 個字符。
- 可以輸入下列字符：  
a-z, A-Z, 0-9, -, , \_
- 在默認狀態，沒有設定使用者名。

## 密碼設定

### ([5]Password)

用密碼進行安全保護。

```
setup>5
Password :
(Please Enter : sharppj)
(change) --> sharppj *
```

- ① 輸入“5”並按“Enter”鍵。
- ② 輸入密碼並按“Enter”鍵。  
顯示設定的密碼 (\*)。



註

- 密碼最多為 8 個字符。
- 可以輸入下列字符：  
a-z, A-Z, 0-9, -, , \_
- 在默認狀態，沒有設定密碼。

## RS-232C 位元率設定

### ([6]RS-232C Baud Rate)

設定 RS-232C端子的位元率。

```
setup>6
0 ... 9600 bps
2 ... 115200 bps
Baud Rate Select[0, 2]:2
RS-232C Baud Rate : 115200 bps *
```

- ① 輸入“6”並按“Enter”鍵。
- ② 選擇並輸入 0 或 2，然後按“Enter”鍵。  
顯示設定的位元率 (\*)。



註

- 將投影機的位元率設為與電腦所用的位元率相同。

## 投影機名設定

### ([7]Projector Name)

可以指定投影機名。

```
setup>7
Projector Name : XX-XXXX
(Please Enter : MY XX-XXXX)
(change) --> MY XX-XXXX *
```

- ① 輸入“7”並按“Enter”鍵。
- ② 輸入投影機名。  
顯示設定的投影機名 (\*)。



註

- 投影機名最多為 12 個字符。
- 可以輸入下列字符：  
A-Z, 0-9, -, , \_ , (, ) , 空格  
(輸入“a-z”時，自動轉換成“A-Z”。)
- 與可以用 RS-232C指令“PJN0”、“PJN1”、“PJN2”和“PJN3”確認或設定的名字相同。

## DHCP 客戶端設定

### ([8]DHCP Client)

將DHCP客戶端設為“Enable”（啟用）或“Disable”（禁用）。

例如：將DHCP客戶端設為“Enable”（啟用）時

```
setup>8
note: It sets DHCP Client.
0 ... Disable
1 ... Enable
DHCP Select[0-1]: 1
DHCP Client : Enable

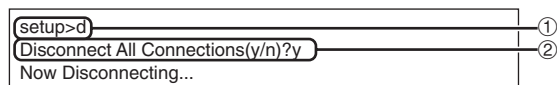
Success get data from DHCP server.
[MAC Address ] : [XX:XX:XX:XX:XX:XX]
[IP Address ] : [192.168.150.2]
[Subnet Mask ] : [255.255.255.0]
[Default Gateway ] : [0.0.0.0]
[DHCP IP Address] : [192.168.150.1]
```

- ① 輸入“8”並按“Enter”鈕。
- ② 輸入“1”並按“Enter”鈕。  
顯示獲得的數值 (\*)。

## 斷開所有連接

### ([D]Disconnect All)

可以斷開投影機當前識別的所有 TCP/IP 連接。即使由於出現問題使 COM 重定向埠在繁忙狀態下被鎖定，也可以通過進行這種斷開強制其返回就緒狀態。



- ① 輸入“d”並按“Enter”鍵。
- ② 輸入“y”並按“Enter”鍵。

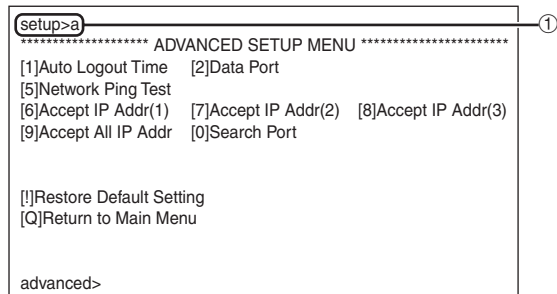


- 如果執行斷開所有連接，通過網路的連接將被強行斷開。

## 進入 ADVANCED SETUP MENU

### ([A] Advanced Setup)

進入 ADVANCED SETUP MENU（高級設定選單）。

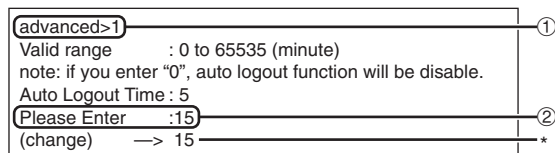


- ① 輸入“a”並按“Enter”鍵。

## 設定自動登出時間

### (ADVANCED[1]Auto Logout Time)

如果經過某一固定時間後沒有輸入，則投影機自動用自動登出功能斷開網路連接。可以以分鐘為單位設定投影機自動斷開連接的時間（從 1 分鐘到 65535 分鐘）。



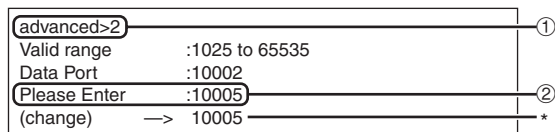
- ① 輸入“1”並按“Enter”鍵。
- ② 輸入數值並按“Enter”鍵。  
顯示設定的數值 (\*)。



- 如果設定值為 0，則自動登出功能不起作用。
- 如果輸入無效的數字，將顯示一錯誤訊息（“Parameter Error!”（參數錯誤！）），且畫面返回到 ADVANCED SETUP MENU（高級設定選單）。

## 資料埠設定 (ADVANCED[2]Data Port)

設定 TCP 埠號。可以在 1025 到 65535 的範圍內進行設定。



- ① 輸入“2”並按“Enter”鍵。
- ② 輸入數值並按“Enter”鍵。  
顯示設定的數值 (\*)。



- 根據需要進行設定。一般情況下，使用出廠默認設定。

## 進行網路 Ping 測試

### (ADVANCED[5]Network Ping Test)

可以確定投影機和電腦等之間的網路連接是否工作正常。

```
advanced>5
Ping dest IP addr :192.168.150.1
Please Enter :192.168.150.152
(change) --> 192.168.150.152
32 bytes from 192.168.150.152: icmp_seq = 1, time = 0 ms
32 bytes from 192.168.150.152: icmp_seq = 2, time = 0 ms
32 bytes from 192.168.150.152: icmp_seq = 3, time = 0 ms
32 bytes from 192.168.150.152: icmp_seq = 4, time = 0 ms
```

- ① 輸入“5”並按“Enter”鍵。
- ② 輸入要測試設備的 IP 位址並按“Enter”鍵。  
顯示輸入的 IP 位址 (\*1)。  
顯示測試結果 (\*2)。

#### 註

- 如果不輸入 IP 位址按“Enter”鍵，則使用以前輸入的 Ping 目的地 IP 位址。
- 如果連接有錯，則顯示“Error: No answer”（錯誤：無應答），並在 5 秒鐘後重試。在這種情況下，請確認投影機和電腦的設定，並與網路管理員聯繫。

## 接受 IP 位址設定

### (ADVANCED[6]Accept IP Addr(1) - [8]

#### Accept IP Addr(3))

通過僅允許指定的 IP 位址連接來改善投影機的安全性。可以設定三個允許連接到投影機的 IP 位址。

```
advanced>6
Accept IP Addr(1) : 0.0.0.0
Please Enter : 192.168.150.152
(change) --> 192.168.150.152
```

- ① 輸入“6”、“7”或“8”並按“Enter”鍵。
- ② 輸入數值並按“Enter”鍵。  
顯示設定的數值 (\*).

#### 註

- 要使當前設定的接受 IP 位址無效，請輸入“0.0.0.0”。
- 如果設定了一個或多個接受 IP 位址，則不允許未設定的 IP 位址連接。可以用 “[9]Accept All IP Addr” ([9] 接受所有 IP 位址) 來取消設定。

## 接受所有 IP 位址

### (ADVANCED[9]Accept All IP Addr)

用“Accept IP Addr”（接受所有 IP 位址）刪除 IP 位址。

```
advanced>9
Accept All IP Addresses(y/n)? y
```

- ① 輸入“9”並按“Enter”鍵。
- ② 輸入“y”並按“Enter”鍵。

#### 註

- 在輸入“y”的時間點，“Accept IP Addr(1)-(3)”（接受 IP 位址 (1) - (3)）復位為“0.0.0.0”。
- 如果輸入“n”，則設定不改變。

## 查尋埠設定

### (ADVANCED[0]Search Port)

設定從網路查尋投影機時所用的埠號。

```

advanced>0
Please Enter Port Number for Search from Computer.
Valid range      : 1025 to 65535
Search Port      : 5006
Please Enter      : 5004
(change)         -> 5004
    
```

- ① 輸入“0”並按“Enter”鍵。
- ② 輸入數值並按“Enter”鍵。  
顯示設定的數值(\*)。



註

- 根據需要設定。一般情況下，使用出廠默認設定。

## 返回到默認設定

### (ADVANCED[!]Restore Default Setting)

將所有可以用選單設定的設定值返回到默認狀態。

```

advanced>!
Restore All Setting to Default(y/n)? y
— User Setting Initialized —
    
```

- ① 輸入“!”並按“Enter”鍵。
- ② 輸入“y”並按“Enter”鍵。



註

- 如果投影機的 IP 位址、子網路遮罩或閘道的值已經通過遠端登入恢復為默認設定，則由於電腦網路設定的原因，電腦無法連接到投影機上。

## 返回到主選單

### (ADVANCED[Q]Return to Main Menu)

返回到主 SETUP MENU（設定選單）。

```

advanced>q
-----SETUP MENU-----
[1]IP Address      [2]Subnet Mask    [3]Default Gateway
[4]User Name       [5]Password
[6]RS-232C Baud Rate [7]Projector Name [8]DHCP Client
[A]Advanced Setup  [D]Disconnect All
[V]View All Setting [S]Save & Quit    [Q]Quit Unchanged

setup>
    
```

- ① 輸入“q”並按“Enter”鍵。  
返回到 SETUP MENU。

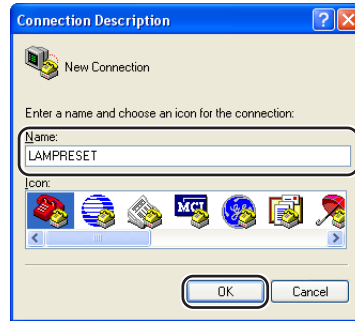
# 通過 LAN 復原投影機的燈泡計時器

投影機連接至網路時，可以使用HyperTerminal（超級終端機）或類似的通信程式發送復原燈泡計時器的指令。以下通過Windows® XP作業系統舉例說明。

**1** 按一下“Start”（開始）－“All Programs”（所有程式）－“Accessories”（附屬應用程式）－“Communications”（通訊）－“HyperTerminal”（超級終端機）。

- 如果尚未安裝HyperTerminal（超級終端機），則請參閱電腦的使用說明書。
- 根據電腦設定的不同，可能需要輸入地區代碼和其他詳情。請根據需要輸入資料。

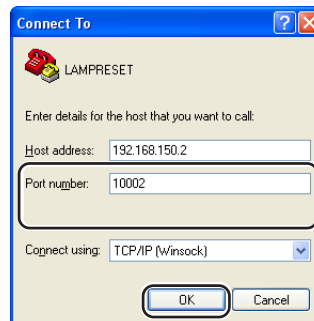
**2** 在“Name”（名稱）欄內輸入名稱，然後按一下“OK”（確定）。



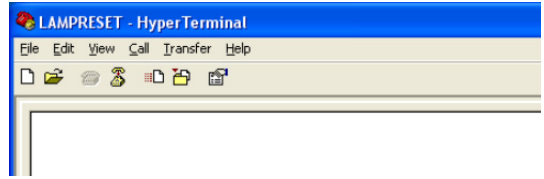
**3** 如果要求輸入地區代碼，則請在“Area code”（區碼）欄內進行輸入。從“Connect using”（連線方式）下拉選單內選擇“TCP/IP (Winsock)”，然後按一下“OK”（確定）。



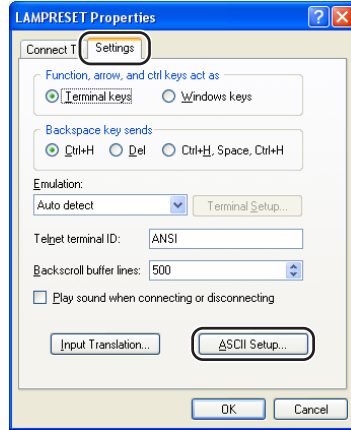
**4** 在“Host address”（主機位址）欄內輸入投影機的IP位址（請參閱投影機“網路”選單上的“TCP/IP”），然後在“Port number”（連接埠號碼）欄內輸入投影機的資料連接埠（“10002”是出廠默認設置），然後按一下“OK”（確定）。



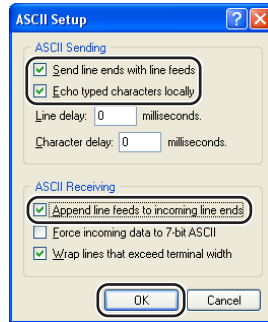
**5** 按一下“File”（檔案）選單上的“Properties”（內容）。



**6** 按一下“Settings”（設定）標籤，然後按一下“ASCII Setup”（ASCII設定）。



**7** 選擇“Send line ends with line feeds”（行尾傳送換行符號）、“Echo typed characters locally”（回應輸入的字元）和“Append line feeds to incoming line ends”（在連入的每行行尾附加換行符號）旁邊的核取方塊，然後按一下“OK”（確定）。

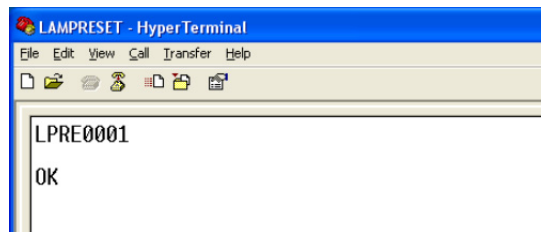


- 隨即出現LAMPRESET（燈泡復原）內容視窗，然後按一下“OK”（確定）。

**8** 如果投影機設定了使用者名稱和/或密碼，則請輸入使用者名稱和密碼。

**9** 發送燈泡復原指令“LPRE0001”。

- 該指令僅在投影機處於待機模式時才能發送。
- 接收到“OK”（確定）時，表明燈泡已經成功復原。



**10** 關閉HyperTerminal（超級終端機）。

## 不能建立與投影機的通信

### 用串列連接方式連接投影機時

- ◀ 檢查投影機和電腦的 RS-232C 埠或商店有售控制器的 RS-232C 埠是否正確連接。
- ◀ 檢查 RS-232C 接線是否為雙絞線接線。
- ◀ 檢查與電腦或商店有售控制器設定對應的投影機 RS-232C 埠的設定。

### 用網路 (LAN) 連接方式將投影機連接到電腦上時

- ◀ 檢查接線接口是否牢固地插入投影機的 LAN 端子。
- ◀ 檢查接線是否牢固地插入電腦或網路設備（如集線器）的 LAN 埠。
- ◀ 檢查 LAN 接線是否是 5 類接線。
- ◀ 將投影機直接連接到電腦上時，請檢查 LAN 接線是否是雙絞線接線。
- ◀ 將投影機與網路設備（如集線器）連接時，請檢查 LAN 接線是否是直連線。
- ◀ 檢查網路設備（如投影機和電腦之間的集線器）的電源是否已經打開。

### 檢查電腦和投影機的網路設定

- ◀ 檢查投影機的下列網路設定。
  - IP 位址  
檢查投影機的 IP 位址是否和網路上的 IP 位址有重複。
  - 子網路遮罩  
投影機的閘道設定為“0.0.0.0”（不使用）時，或投影機的閘道設定和電腦的預設閘道設定相同時：
    - 投影機和電腦的子網路遮罩應該相同。
    - 投影機和電腦的網路地址應該相同。（實例）  
當投影機的 IP 位址為“192.168.150.2”，且子網路遮罩為“255.255.255.0”時，電腦的 IP 位址應為“192.168.150.X”（X=3-254），子網路遮罩應為“255.255.255.0”。
  - 閘道  
當投影機的閘道設定為“0.0.0.0”（不使用）時，或當投影機的閘道設定和電腦的預設閘道設定相同時：
    - 投影機和電腦的子網路遮罩應該相同。
    - 投影機和電腦的網路地址應該相同。（實例）  
當投影機的 IP 位址為“192.168.150.2”，且子網路遮罩為“255.255.255.0”時，電腦的 IP 位址應為“192.168.150.X”（X=3-254），子網路遮罩應為“255.255.255.0”。



註

- 將投影機上的“DHCP Client”（DHCP客戶）設為“OFF”（關）時：  
IP address（IP 位址）：192.168.150.2  
Subnet mask（子網路遮罩）：255.255.255.0  
Gateway address（閘道位址）：0.0.0.0（不使用）
- 對於投影機的網路設定，請參閱第 13 頁。



◀ 採取下列步驟檢查電腦的網路設定。

1. 開啟命令提示字元 (MS-DOS 模式)。
  - 在 Windows® 98 或 98SE 的情況下：按順序按一下“START”（開始）→ “Programs”（程式集）→ “MS-DOS Prompt”（MS-DOS 模式）。
  - 在 Windows® Me 的情況下：按順序按一下“START”（開始）→ “Programs”（程式集）→ “Accessories”（附屬應用程式）→ “MS-DOS Prompt”（MS-DOS 模式）。
  - 在 Windows® 2000 的情況下：按順序按一下“START”（開始）→ “Programs”（程式集）→ “Accessories”（附屬應用程式）→ “Command Prompt”（命令提示字元）。
  - 在 Windows® XP 的情況下：按順序按一下“START”（開始）→ “All Programs”（所有程式）→ “Accessories”（附屬應用程式）→ “Command Prompt”（命令提示字元）。
2. 啟動命令提示字元 (MS-DOS 模式) 後，輸入命令“ipconfig”，按“Enter”鍵。



• 即使進行電腦的網路設定後，也可能無法建立起通信。在這種情況下，請重新啟動電腦。

C:\>ipconfig

```

C:\>ipconfig

Windows IP Configuration

Ethernet adapter Local Area Connection:

    Connection-specific DNS Suffix  . : 
    IP Address. . . . .               : 192.168.150.203
    Subnet Mask . . . . .             : 255.255.255.0
    Default Gateway . . . . .         : 192.168.150.1

C:\>_
  
```

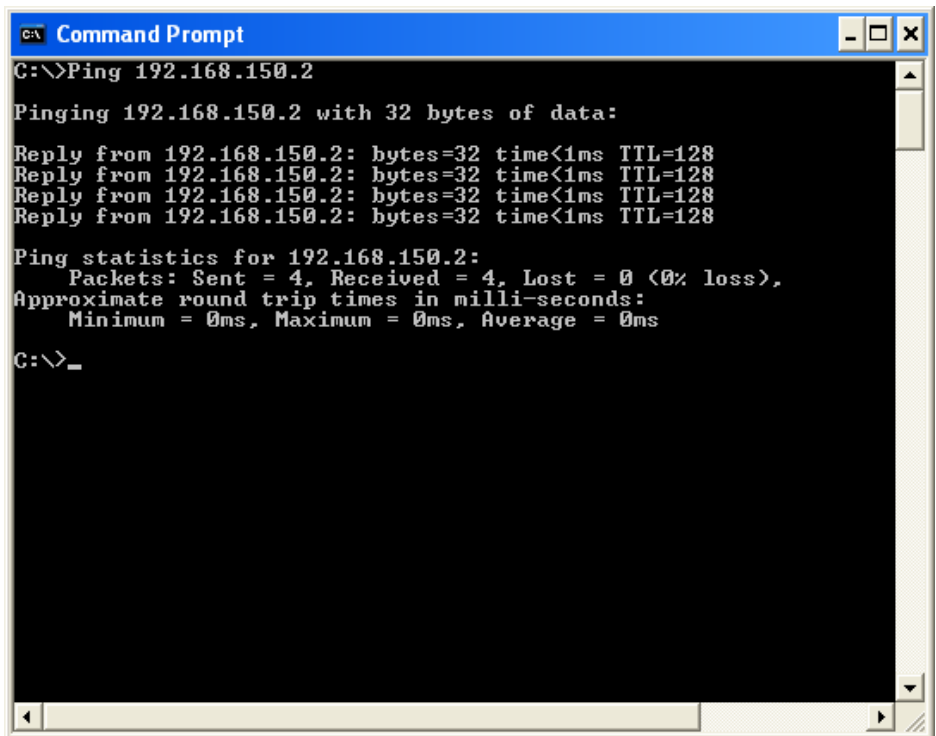


• Ipconfig 使用實例

- |                   |                         |
|-------------------|-------------------------|
| C:\>ipconfig /?   | 顯示如何使用“ipconfig.exe”。   |
| C:\>ipconfig      | 顯示設定的 IP 位址、子網路遮罩和預設閘道。 |
| C:\>ipconfig /all | 顯示與 TCP/IP 有關所有設定。      |

3. 要返回到 Windows® 畫面，輸入“exit”（退出）並按“Enter”鍵。

- ◀ 用“PING”命令檢查“TCP/IP”協定工作是否正常。另外還要檢查是否設定了 IP 位址。
  1. 打開命令提示字元（MS-DOS 模式）。
    - 在 Windows® 98 或 98SE 的情況下：按順序按一下“START”（開始）→“Programs”（程式集）→“MS-DOS Prompt”（MS-DOS 模式）。
    - 在 Windows® Me 的情況下：按順序按一下“START”（開始）→“Programs”（程式集）→“Accessories”（附屬應用程式）→“MS-DOS Prompt”（MS-DOS 模式）。
    - 在 Windows® 2000 的情況下：按順序按一下“START”（開始）→“Programs”（程式集）→“Accessories”（附屬應用程式）→“Command Prompt”（命令提示字元）。
    - 在 Windows® XP 的情況下：按順序按一下“START”（開始）→“All Programs”（所有程式）→“Accessories”（附屬應用程式）→“Command Prompt”（命令提示字元）。
  2. 啟動命令提示字元（MS-DOS 模式）後，輸入“PING”。  
輸入實例 C:\>ping XXX.XXX.XXX.XXX  
應該輸入帶有要連接到某一設備（例如投影機）IP 位址的“XXX.XXX.XXX.XXX”。
  3. 連接正常時，顯示如下。  
（由於操作系統類型的原因，畫面可能稍有不同。）  
〈實例〉當連接到某一設備的 IP 位址為“192.168.150.2”時



```
C:\>ping 192.168.150.2

Pinging 192.168.150.2 with 32 bytes of data:

Reply from 192.168.150.2: bytes=32 time<1ms TTL=128
Reply from 192.168.150.2: bytes=32 time<1ms TTL=128
Reply from 192.168.150.2: bytes=32 time<1ms TTL=128
Reply from 192.168.150.2: bytes=32 time<1ms TTL=128

Ping statistics for 192.168.150.2:
    Packets: Sent = 4, Received = 4, Lost = 0 (0% loss),
    Approximate round trip times in milli-seconds:
        Minimum = 0ms, Maximum = 0ms, Average = 0ms

C:\>_
```

4. 不能發送命令時，則顯示“Request time out”（請求超時）。  
再次檢查網路設定。  
如果仍不能正確建立通信，請與網路管理員聯繫。
5. 要返回到 Windows® 畫面，輸入“exit”（退出）並按“Enter”鍵。

由於忘記了使用者名或密碼而不能連接。

- ◀ 初始化設定。（參閱投影機使用說明書的第 51 頁。）
- ◀ 初始化後，再次進行設定。