

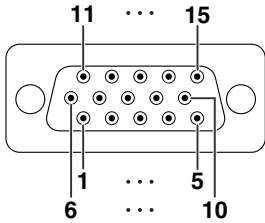
## PROJECTEUR MULTIMÉDIA MODÈLE **XG-MB67X-L**

# MANUEL DE CONFIGURATION

<b>Attribution des points de connexion</b> .....	2	Quitter sans sauvegarder les réglages ([Q]Quit Unchanged) .....	22
<b>RS-232C Spécifications et paramètres de commande</b> .....	3	Réglage de l'adresse IP ([1]IP Address) .....	23
<b>Configuration de l'environnement du réseau du projecteur</b> .....	7	Réglage du masque de sous-réseau ([2]Subnet Mask) .....	23
1. Connexion du projecteur à un ordinateur .....	8	Réglage de passerelle par défaut ([3]Default Gateway) .....	23
2. Spécification d'une adresse IP pour l'ordinateur ....	9	Réglage du nom de l'utilisateur ([4]User Name) .....	23
3. Configuration d'une connexion réseau pour le projecteur .....	11	Réglage du mot de passe ([5>Password) .....	24
<b>Commande du projecteur par un réseau LAN</b> ....	13	Réglage de la vitesse de transmission RS-232C ([6]RS-232C Baud Rate) .....	24
Commande du projecteur par Internet Explorer (Version 5.0 ou ultérieure) .....	13	Spécification du nom du projecteur ([7]Projector Name) .....	24
Vérification de l'état du projecteur (Status) .....	14	Réglage du Client DHCP ([8]DHCP Client) .....	24
Commande du projecteur (Control) .....	14	Déconnexion de toutes les connexions ([D]Disconnect All) .....	25
Configuration et réglage du projecteur (Settings & Adjustments) .....	15	Accès au ADVANCED SETUP MENU (Menu de configuration avancée) ([A]Advanced Setup) .....	25
Paramétrage de la sécurité (Network – Security) ...	15	Réglage du temps de déconnexion auto (ADVANCED[1]Auto Logout Time) .....	25
Réglages généraux du réseau (Network – General) .....	16	Réglage du port de communication (ADVANCED[2]Data Port) .....	25
Paramétrage pour l'envoi d'e-mail en cas d'erreur (Mail – Originator Settings) .....	16	Exécution d'un test Ping de réseau (ADVANCED[5]Network Ping Test) .....	26
Paramétrage des messages d'erreur et des adresses du destinataire auquel l'e-mail doit être envoyé en cas d'erreur (Mail – Recipient Settings) .....	17	Réglage de Accepter l'adresse IP (ADVANCED[6]Accept IP Addr (1) – [8]Accept IP Addr (3)) .....	26
Réglage des éléments d'erreur et de l'URL qui s'afficheront lorsqu'une erreur se produit (Service & Support – Access URL) .....	17	Accepter toutes les adresses IP (ADVANCED[9]Accept All IP Addr) .....	26
<b>Configuration du projecteur lorsque RS-232C ou Telnet est utilisé</b> .....	18	Réglage du port de recherche (ADVANCED[0]Search Port) .....	27
Connexion RS-232C .....	18	Retour aux réglages par défaut (ADVANCED[!]Restore Default Setting) .....	27
Connexion Telnet .....	19	Retour au menu principal (ADVANCED[Q]Return to Main Menu) .....	27
SETUP MENU (Menu de configuration) (Menu principal) .....	20	<b>Réinitialisation du compteur d'heures de la lampe du projecteur par LAN</b> .....	28
ADVANCED SETUP MENU (Menu de configuration avancée) .....	20	<b>Résolution des problèmes</b> .....	30
Affichage des détails des réglages ([V]View All Setting) .....	21		
Paramètres à régler .....	21		
Sauvegarder les réglages et quitter ([S]Save & Quit) .....	22		

# Attribution des points de connexion

## Borne INPUT 1, 2 ORDINATEUR-RVB/COMPOSANTE et OUTPUT ORDINATEUR-RVB/COMPOSANTE: prise femelle mini D-sub 15 broches



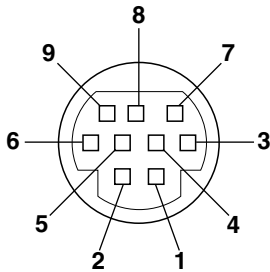
### Entrée/Sortie ORDINATEUR-RVB

1. Entrée vidéo (rouge)
2. Entrée vidéo (verte/sync sur le vert)
3. Entrée vidéo (bleu)
4. Non connecté
5. Non connecté
6. Terre (rouge)
7. Terre (vert/sync sur le vert)
8. Terre (bleu)
9. Non connecté
10. Prise de terre
11. Non connecté
12. Données bidirectionnelles
13. Signal de synchronisation horizontale: Niveau TTL
14. Signal de synchronisation verticale: Niveau TTL
15. Base de temps de données

### Entrée/Sortie composante

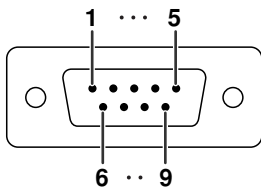
1. P<sub>R</sub> (C<sub>R</sub>)
2. Y
3. P<sub>B</sub> (C<sub>B</sub>)
4. Non connecté
5. Non connecté
6. Terre (P<sub>R</sub>)
7. Terre (Y)
8. Terre (P<sub>B</sub>)
9. Non connecté
10. Non connecté
11. Non connecté
12. Non connecté
13. Non connecté
14. Non connecté
15. Non connecté

## Borne RS-232C: prise femelle mini DIN 9 broches



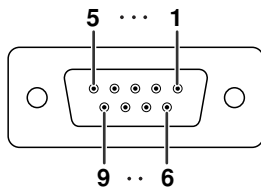
Broche n°.	Signal	Nom	E/S	Référence
1				Non connecté
2	RD	Données reçues	Entrée	Connecté au circuit interne
3	SD	Données envoyées	Sortie	Connecté au circuit interne
4				Non connecté
5	SG	Terre de signalisation		Connecté au circuit interne
6				Non connecté
7	RS	Demande d'émission		Connecté à CS dans le circuit interne
8	CS	Prêt à émettre		Connecté à RS dans le circuit interne
9				Non connecté

## Borne RS-232C: connecteur mâle 9-pin D-sub de l'adaptateur RS-232C DIN-D-sub



Broche n°.	Signal	Nom	E/S	Référence
1				Non connecté
2	RD	Données reçues	Entrée	Connecté au circuit interne
3	SD	Données envoyées	Sortie	Connecté au circuit interne
4				Non connecté
5	SG	Terre de signalisation		Connecté au circuit interne
6				Non connecté
7	RS	Demande d'émission		Connecté à CS dans le circuit interne
8	CS	Prêt à émettre		Connecté à RS dans le circuit interne
9				Non connecté

## Connexion recommandée pour le câble RS-232C: prise femelle D-sub 9 broches



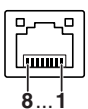
Broche n°.	Signal	Broche n°.	Signal
1	CD	1	CD
2	RD	2	RD
3	SD	3	SD
4	ER	4	ER
5	SG	5	SG
6	DR	6	DR
7	RS	7	RS
8	CS	8	CS
9	CI	9	CI

### Remarque

- En fonction de l'appareil de commande utilisé, il peut être nécessaire de connecter les broches 4 et 6 à l'appareil de commande (par ex. un ordinateur).



## Borne LAN : Connecteur modulaire RJ-45 à 8 broches



Broche n°.	Signal	Broche n°.	Signal
1	TX+	5	
2	TX-	6	RX-
3	RX+	7	
4		8	

# RS-232C Spécifications et paramètres de commande

## Commande par l'ordinateur

Un ordinateur peut être utilisé pour exécuter les commandes depuis un ordinateur relié au projecteur par un câble série RS-232C (type croisé, disponible dans le commerce). (Voir page 26 du mode d'emploi du projecteur pour le raccordement.)

## Conditions de communication

Réglez les paramètres du port série de l'ordinateur sur ceux du tableau.

Format signal : Conforme au standard RS-232C.

Bits de parité : Aucun

Débit en bauds\* : 9.600 bps / 115.200 bps

Bit d'arrêt : 1 bit

Longueur des données : 8 bits

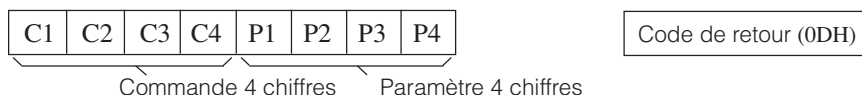
Commande de flux : Aucun

\*Réglez la vitesse de transmission du projecteur sur la même vitesse que l'ordinateur.

## Format basic

Les commandes sont envoyées depuis l'ordinateur dans l'ordre suivant : commande, paramètre et code de retour. Après que le projecteur ait traité la commande envoyée par l'ordinateur, il envoie un code de réponse à l'ordinateur.

Format de la commande



Format de code de réponse

Réponse normale



Réponse d'erreur (erreur de communication ou commande incorrecte)



### Info

- Lorsque vous commandez le projecteur par les commandes RS-232C à partir de l'ordinateur, attendez au moins 30 secondes après la mise sous tension pour transmettre les commandes.
- Lorsque plus d'un code est envoyé, envoyez chaque commande uniquement après que le code de réponse pour la commande précédente provenant du projecteur a été vérifiée.
- «POWER???» «TABN \_\_\_ 1» «TLPS \_\_\_ 1» «TPOW \_\_\_ 1» «TLPN \_\_\_ 1» «TLTT \_\_\_ 1» «TLTL \_\_\_ 1» «TNAM \_\_\_ 1» «MNRD \_\_\_ 1» «PJN0 \_\_\_ 1»

Lorsque le projecteur reçoit une commande indiquée ci-dessus :

\* L'affichage à l'écran ne disparaîtra pas.

\* La programmation «Extinction Auto» ne sera pas réinitialisée.

### Remarque

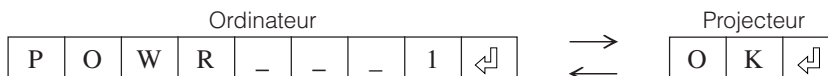
- Si un tiret de soulignement ( \_ ) apparaît dans la colonne des paramètres, entrez un espace.
- Si un astérisque (\*) apparaît dans la colonne des paramètres, entrez une valeur dans la plage indiquée entre parenthèses dans Contenu de la commande.
- \*1 Pour configurer le nom du projecteur, envoyez les commandes dans l'ordre : PJN1, PJN2 et PJN3.
- \*2 Les paramètres des réglages de Temp Clr sont comme suit.

Temp Clr	Paramètre	Temp Clr	Paramètre
5500K	_0 5 5	8500K	_0 8 5
6500K	_0 6 5	9300K	_0 9 3
7500K	_0 7 5	10500K	_1 0 5

# RS-232C Spécifications et paramètres de commande

## Commandes

Exemple : Lorsque vous mettez le projecteur sous tension, procédez au réglage suivant.



CONTENUS DE COMMANDES	COMMANDE	PARAMÈTRE	RETOUR	
			Sous tension	Mode veille (ou temps de démarrage de 30 secondes)
Hors tension	P O W R	0	OK ou ERR	OK
Sous tension	P O W R	1	OK	OK ou ERR
État d'alimentation	P O W R	? ? ? ?	1	0
Condition de projecteur	T A B N	- - - 1	0 : Normal, 1 : Temp. élevée, 8 : Durée de vie restante de la lampe 5% ou moins, 16 : Lampe grillée, 32 : Lampe non-allumée	0 : Normal, 1 : Temp. élevée, 2 : Err. Ventilateur 4 : Couvercle de la lampe ouvert, 8 : Durée de vie restante de la lampe 5% ou moins, 16 : Lampe grillée, 32 : Lampe non-allumée, 64 : Temp. anormalement élevée
Statut lampe	T L P S	- - - 1	0 : Désactivé, 1 : Activé, 2 : Reprise, 3 : En attente, 4 : Erreur lampe	0 : Désactivé, 4 : Erreur lampe
État d'alimentation Lampe	T P O W	- - - 1	1 : Activé, 2 : Refroidissement, 3 : Arrêt	0 : Veille
Quantité de lampes	T L P N	- - - 1	1	
Temps d'utilisation Lampe (Heure)	T L T T	- - - 1	0 – 9999 (Entier)	
Durée de vie de lampe (Pourcentage)	T L T L	- - - 1	0% – 100% (Entier)	
Vérification Nom Modèle	T N A M	- - - 1	XGMB67XL	
Vérification Nom Modèle	M N R D	- - - 1	XG-MB67X-L	
Réglage de Nom du Projecteur 1 (quatre premiers caractères) *1	P J N 1	* * * *	OK ou ERR	
Réglage de Nom du Projecteur 2 (quatre caractères centraux) *1	P J N 2	* * * *	OK ou ERR	
Réglage de Nom du Projecteur 3 (quatre derniers caractères) *1	P J N 3	* * * *	OK ou ERR	
Vérification du Nom du Projecteur	P J N 0	- - - 1	Nom du Projecteur	
ENTRÉE 1 (RVB1)	I R G B	- - - 1	OK ou ERR	ERR
ENTRÉE 2 (RVB2)	I R G B	- - - 2	OK ou ERR	ERR
Contrôle ENTRÉE RVB	I R G B	? ? ? ?	1 : RVB1 (ENTRÉE1), 2 : RVB2 (ENTRÉE2), ERR	ERR
ENTRÉE 3 (Vidéo1)	I V E D	- - - 1	OK ou ERR	ERR
ENTRÉE 4 (Vidéo2)	I V E D	- - - 2	OK ou ERR	ERR
Contrôle vidéo ENTRÉE	I V E D	? ? ? ?	1 : Vidéo1 (ENTRÉES), 2 : Vidéo2 (ENTRÉE4), ERR	ERR
Contrôle mode ENTRÉE	I M O D	? ? ? ?	1 : RVB, 2 : Vidéo	ERR
Contrôle ENTRÉE	I C H K	? ? ? ?	1 : ENTRÉE1, 2 : ENTRÉE2, 3 : ENTRÉES, 4 : ENTRÉE4	ERR
ENTRÉE 1 Réinitialisation Réglage	R A R E	- - - 1	OK ou ERR	ERR
ENTRÉE 2 Réinitialisation Réglage	R B R E	- - - 1	OK ou ERR	ERR
ENTRÉE 3 Réinitialisation Réglage	V A R E	- - - 1	OK ou ERR	ERR
ENTRÉE 4 Réinitialisation Réglage	V B R E	- - - 1	OK ou ERR	ERR
Réinitialiser tout	A L R E	- - - 1	OK ou ERR	ERR
Volume (0 – 60)	V O L A	- - * *	OK ou ERR	ERR
Volume haut/bas (–10 – +10)	V O U D	- * * *	OK ou ERR	ERR
Réglage Trapèze (–127 – +127)	K E Y S	- * * *	OK ou ERR	ERR
Sourdine AV Désactivée	I M B K	- - - 0	OK ou ERR	ERR
Sourdine AV Activée	I M B K	- - - 1	OK ou ERR	ERR
Gel d'image Désactivé	F R E Z	- - - 0	OK ou ERR	ERR
Gel d'image Activé	F R E Z	- - - 1	OK ou ERR	ERR
Début Sync Auto	A D J S	- - - 1	OK ou ERR	ERR
ENTRÉE 1 Redimensionner : Normal	R A S R	- - - 1	OK ou ERR	ERR
ENTRÉE 1 Redimensionner : Allonge	R A S R	- - - 2	OK ou ERR	ERR
ENTRÉE 1 Redimensionner : Bords	R A S R	- - - 6	OK ou ERR	ERR
ENTRÉE 2 Redimensionner : Normal	R B S R	- - - 1	OK ou ERR	ERR
ENTRÉE 2 Redimensionner : Allonge	R B S R	- - - 2	OK ou ERR	ERR
ENTRÉE 2 Redimensionner : Bords	R B S R	- - - 6	OK ou ERR	ERR
ENTRÉE 3 Redimensionner : Normal	R A S V	- - - 1	OK ou ERR	ERR
ENTRÉE 3 Redimensionner : Allonge	R A S V	- - - 2	OK ou ERR	ERR
ENTRÉE 3 Redimensionner : Bords	R A S V	- - - 3	OK ou ERR	ERR
ENTRÉE 4 Redimensionner : Normal	R B S V	- - - 1	OK ou ERR	ERR
ENTRÉE 4 Redimensionner : Allonge	R B S V	- - - 2	OK ou ERR	ERR
ENTRÉE 4 Redimensionner : Bords	R B S V	- - - 3	OK ou ERR	ERR
ENTRÉE 1 Mode Image : Standard	R A P S	- - - 1 0	OK ou ERR	ERR

## RS-232C Spécifications et paramètres de commande

CONTENUS DE COMMANDES	COMMANDE	PARAMÈTRE	RETOUR	
			Sous tension	Mode veille (ou temps de démarrage de 30 secondes)
ENTRÉE 1 Mode Image : Présentation	R A P S	- - - 1 1	OK ou ERR	ERR
ENTRÉE 1 Mode Image : Cinéma	R A P S	- - - 1 2	OK ou ERR	ERR
ENTRÉE 1 Mode Image : Jeu	R A P S	- - - 1 3	OK ou ERR	ERR
ENTRÉE 1 Mode Image : sRVB	R A P S	- - - 1 4	OK ou ERR	ERR
ENTRÉE 1 Contraste (-30 - +30)	R A P I	- * * *	OK ou ERR	ERR
ENTRÉE 1 Luminos. (-30 - +30)	R A B R	- * * *	OK ou ERR	ERR
ENTRÉE 1 Couleur (-30 - +30)	R A C O	- * * *	OK ou ERR	ERR
ENTRÉE 1 Teint (-30 - +30)	R A T I	- * * *	OK ou ERR	ERR
ENTRÉE 1 Rouge (-30 - +30)	R A R D	- * * *	OK ou ERR	ERR
ENTRÉE 1 Bleu (-30 - +30)	R A B E	- * * *	OK ou ERR	ERR
ENTRÉE 1 Netteté (-30 - +30)	R A S H	- * * *	OK ou ERR	ERR
ENTRÉE 1 Temp Clr *2	R A C T	- * * *	OK ou ERR	ERR
ENTRÉE 1 Augment. Blanc (0 - 2)	R A W E	- - - * *	OK ou ERR	ERR
ENTRÉE 1 Progressif : 2D	R A I P	- - - 0	OK ou ERR	ERR
ENTRÉE 1 Progressif : 3D	R A I P	- - - 1	OK ou ERR	ERR
ENTRÉE 1 Progressif : Mode Film	R A I P	- - - 2	OK ou ERR	ERR
ENTRÉE 1 Type de Signal : Auto	I A S I	- - - 0	OK ou ERR	ERR
ENTRÉE 1 Type de Signal : RVB	I A S I	- - - 1	OK ou ERR	ERR
ENTRÉE 1 Type de Signal : Composante	I A S I	- - - 2	OK ou ERR	ERR
ENTRÉE 2 Mode Image : Standard	R B P S	- - - 1 0	OK ou ERR	ERR
ENTRÉE 2 Mode Image : Présentation	R B P S	- - - 1 1	OK ou ERR	ERR
ENTRÉE 2 Mode Image : Cinéma	R B P S	- - - 1 2	OK ou ERR	ERR
ENTRÉE 2 Mode Image : Jeu	R B P S	- - - 1 3	OK ou ERR	ERR
ENTRÉE 2 Mode Image : sRVB	R B P S	- - - 1 4	OK ou ERR	ERR
ENTRÉE 2 Contraste (-30 - +30)	R B P I	- * * *	OK ou ERR	ERR
ENTRÉE 2 Luminos. (-30 - +30)	R B B R	- * * *	OK ou ERR	ERR
ENTRÉE 2 Couleur (-30 - +30)	R B C O	- * * *	OK ou ERR	ERR
ENTRÉE 2 Teinte (-30 - +30)	R B T I	- * * *	OK ou ERR	ERR
ENTRÉE 2 Rouge (-30 - +30)	R B R D	- * * *	OK ou ERR	ERR
ENTRÉE 2 Bleu (-30 - +30)	R B B E	- * * *	OK ou ERR	ERR
ENTRÉE 2 Netteté (-30 - +30)	R B S H	- * * *	OK ou ERR	ERR
ENTRÉE 2 Temp Clr *2	R B C T	- * * *	OK ou ERR	ERR
ENTRÉE 2 Augment. Blanc (0 - 2)	R B W E	- - - * *	OK ou ERR	ERR
ENTRÉE 2 Progressif : 2D	R B I P	- - - 0	OK ou ERR	ERR
ENTRÉE 2 Progressif : 3D	R B I P	- - - 1	OK ou ERR	ERR
ENTRÉE 2 Progressif : Mode Film	R B I P	- - - 2	OK ou ERR	ERR
ENTRÉE 2 Type de Signal : Auto	I B S I	- - - 0	OK ou ERR	ERR
ENTRÉE 2 Type de Signal : RVB	I B S I	- - - 1	OK ou ERR	ERR
ENTRÉE 2 Type de Signal : Composante	I B S I	- - - 2	OK ou ERR	ERR
ENTRÉE 3 Mode Image : Standard	V A P S	- - - 1 0	OK ou ERR	ERR
ENTRÉE 3 Mode Image : Présentation	V A P S	- - - 1 1	OK ou ERR	ERR
ENTRÉE 3 Mode Image : Cinéma	V A P S	- - - 1 2	OK ou ERR	ERR
ENTRÉE 3 Mode Image : Jeu	V A P S	- - - 1 3	OK ou ERR	ERR
ENTRÉE 3 Contraste (-30 - +30)	V A P I	- * * *	OK ou ERR	ERR
ENTRÉE 3 Luminos. (-30 - +30)	V A B R	- * * *	OK ou ERR	ERR
ENTRÉE 3 Couleur (-30 - +30)	V A C O	- * * *	OK ou ERR	ERR
ENTRÉE 3 Teinte (-30 - +30)	V A T I	- * * *	OK ou ERR	ERR
ENTRÉE 3 Netteté (-30 - +30)	V A S H	- * * *	OK ou ERR	ERR
ENTRÉE 3 Temp Clr *2	V A C T	- * * *	OK ou ERR	ERR
ENTRÉE 3 Augment. Blanc (0 - 2)	V A W E	- - - * *	OK ou ERR	ERR
ENTRÉE 3 Progressif : 2D	V A I P	- - - 0	OK ou ERR	ERR
ENTRÉE 3 Progressif : 3D	V A I P	- - - 1	OK ou ERR	ERR
ENTRÉE 3 Progressif : Mode Film	V A I P	- - - 2	OK ou ERR	ERR
ENTRÉE 4 Mode Image : Standard	V B P S	- - - 1 0	OK ou ERR	ERR
ENTRÉE 4 Mode Image : Présentation	V B P S	- - - 1 1	OK ou ERR	ERR
ENTRÉE 4 Mode Image : Cinéma	V B P S	- - - 1 2	OK ou ERR	ERR
ENTRÉE 4 Mode Image : Jeu	V B P S	- - - 1 3	OK ou ERR	ERR
ENTRÉE 4 Contraste (-30 - +30)	V B P I	- * * *	OK ou ERR	ERR
ENTRÉE 4 Luminos. (-30 - +30)	V B B R	- * * *	OK ou ERR	ERR
ENTRÉE 4 Couleur (-30 - +30)	V B C O	- * * *	OK ou ERR	ERR
ENTRÉE 4 Teinte (-30 - +30)	V B T I	- * * *	OK ou ERR	ERR

# RS-232C Spécifications et paramètres de commande

CONTENUS DE COMMANDES	COMMANDE	PARAMÈTRE	RETOUR	
			Sous tension	Mode veille (ou temps de démarrage de 30 secondes)
ENTRÉE 4 Netteté (-30 - +30)	V B S H	* * *	OK ou ERR	ERR
ENTRÉE 4 Temp Clr *2	V B C T	* * *	OK ou ERR	ERR
ENTRÉE 4 Augment. Blanc (0 - 2)	V B W E	* * *	OK ou ERR	ERR
ENTRÉE 4 Progressif : 2D	V B I P	0	OK ou ERR	ERR
ENTRÉE 4 Progressif : 3D	V B I P	1	OK ou ERR	ERR
ENTRÉE 4 Progressif : Mode Film	V B I P	2	OK ou ERR	ERR
Horloge (-150 - +150)	I N C L	* * *	OK ou ERR	ERR
Phase (-30 - +30)	I N P H	* * *	OK ou ERR	ERR
Pos. hori (-150 - +150)	I A H P	* * *	OK ou ERR	ERR
Pos. vert (-60 - +60)	I A V P	* * *	OK ou ERR	ERR
Remise à zéro de synchronisation fine	I A R E	1	OK ou ERR	ERR
Sync. Automat. : Hors service	A A D J	0	OK ou ERR	ERR
Sync. Automat. : En service	A A D J	1	OK ou ERR	ERR
Enceinte interne : Hors service	A S P K	0	OK ou ERR	ERR
Enceinte interne : En service	A S P K	1	OK ou ERR	ERR
Déplac. Image (-96 - +96)	L N D S	* * *	OK ou ERR	ERR
Af. OSD : Hors service	I M D I	0	OK ou ERR	ERR
Af. OSD : En service	I M D I	1	OK ou ERR	ERR
Sélection Système Vidéo : AUTO	M E S Y	1	OK ou ERR	ERR
Sélection Système Vidéo : PAL	M E S Y	2	OK ou ERR	ERR
Sélection Système Vidéo : SECAM	M E S Y	3	OK ou ERR	ERR
Sélection Système Vidéo : NTSC4.43	M E S Y	4	OK ou ERR	ERR
Sélection Système Vidéo : NTSC3.58	M E S Y	5	OK ou ERR	ERR
Sélection Système Vidéo : PAL_M	M E S Y	6	OK ou ERR	ERR
Sélection Système Vidéo : PAL_N	M E S Y	7	OK ou ERR	ERR
Sélection Système Vidéo : PAL-60	M E S Y	8	OK ou ERR	ERR
Sélection Arrière-Plan : Logo	I M B G	1	OK ou ERR	ERR
Sélection Arrière-Plan : Bleu	I M B G	3	OK ou ERR	ERR
Sélection Arrière-Plan : Non	I M B G	4	OK ou ERR	ERR
Réglage lampe : Luminos.	T H M D	0	OK ou ERR	ERR
Réglage lampe : Eco + Veille	T H M D	1	OK ou ERR	ERR
Recherche auto : Hors service	I N S E	0	OK ou ERR	ERR
Recherche auto : En service	I N S E	1	OK ou ERR	ERR
Extinction Auto : Hors service	A P O W	0	OK ou ERR	ERR
Extinction Auto : En service	A P O W	1	OK ou ERR	ERR
Trapèze Auto. : Désactiver	A T K S	0	OK ou ERR	ERR
Trapèze Auto. : Activer	A T K S	1	OK ou ERR	ERR
Mode PRJ : Retourner désactivé	I M R E	0	OK ou ERR	ERR
Mode PRJ : Retourner activé	I M R E	1	OK ou ERR	ERR
Mode PRJ : Inverser désactivé	I M I N	0	OK ou ERR	ERR
Mode PRJ : Inverser activé	I M I N	1	OK ou ERR	ERR
Sélection Langue : ENGLISH	M E L A	1	OK ou ERR	ERR
Sélection Langue : DEUTSCH	M E L A	2	OK ou ERR	ERR
Sélection Langue : ESPAÑOL	M E L A	3	OK ou ERR	ERR
Sélection Langue : NEDERLANDS	M E L A	4	OK ou ERR	ERR
Sélection Langue : FRANÇAIS	M E L A	5	OK ou ERR	ERR
Sélection Langue : ITALIANO	M E L A	6	OK ou ERR	ERR
Sélection Langue : SVENSKA	M E L A	7	OK ou ERR	ERR
Sélection Langue : 日本語	M E L A	8	OK ou ERR	ERR
Sélection Langue : PORTUGUÊS	M E L A	9	OK ou ERR	ERR
Sélection Langue : 汉语	M E L A	10	OK ou ERR	ERR
Sélection Langue : 한국어	M E L A	11	OK ou ERR	ERR
Guide de Réglage : Hors service	S E G U	0	OK ou ERR	ERR
Guide de Réglage : En service	S E G U	1	OK ou ERR	ERR
Son du système : Hors service	S S N D	0	OK ou ERR	ERR
Son du système : En service	S S N D	1	OK ou ERR	ERR
Vérification Fréquence Horizontale RVB	T F R Q	1	x10 <sup>-1</sup> kHz (**.* ou ERR)	ERR
Vérification Fréquence Verticale RVB	T F R Q	2	Hz (**.* ou ERR)	ERR
Mode Ventilation : Normal	H L M D	0	OK ou ERR	ERR
Mode Ventilation : Elevé	H L M D	1	OK ou ERR	ERR
Réinitialisation de compteur d'heures de la lampe *3	L P R E O O O	1	ERR	OK ou ERR

\*3 La commande de réinitialisation du compteur d'heures de la lampe n'est disponible qu'en mode veille.

Conforme PJLink™ :

Ce produit est conforme à la norme PJLink de Classe 1 et toutes les commandes de Classe 1 sont disponibles. Il a été confirmé que ce produit est conforme aux caractéristiques techniques de la norme PJLink version 1.00.

# Configuration de l'environnement du réseau du projecteur

Le fonctionnement de base du projecteur via le réseau est décrit ci-dessous.

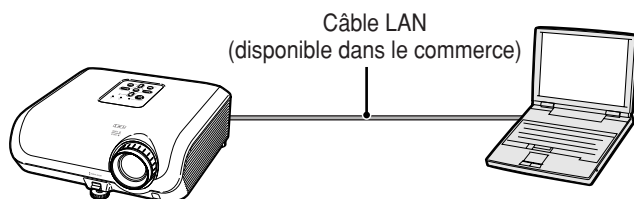
Si le réseau est déjà installé, les réglages de réseau devront être changés sur le projecteur. Adressez-vous à l'administrateur du réseau pour ces réglages.

Vous pouvez effectuer des réglages réseau à la fois sur le projecteur et sur l'ordinateur. La procédure suivante correspond aux réglages sur l'ordinateur.

## Réglages réseau sur l'ordinateur

### 1. Connexion du projecteur à un ordinateur

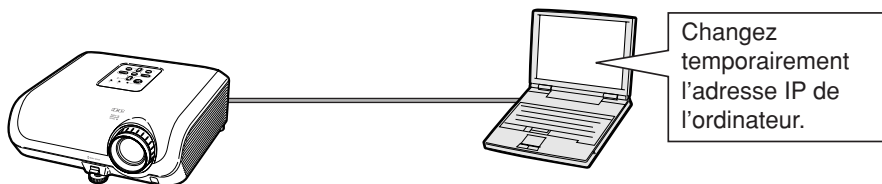
Raccordez un câble LAN (Catégorie 5, type croisé) entre l'ordinateur et le projecteur.



→ Page 8

### 2. Specification d'une adresse IP pour l'ordinateur

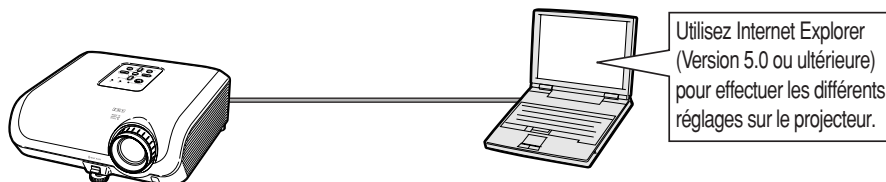
Spécifiez les réglages IP de l'ordinateur pour valider les communications bi-univoques avec le projecteur.



→ Pages 9, 10

### 3. Configuration d'une connexion réseau pour le projecteur

Effectuez les réglages réseau du projecteur en fonction de votre réseau.



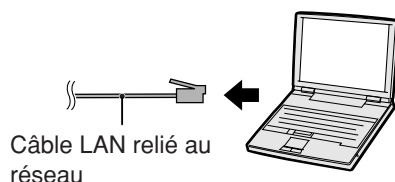
→ Page 11

- Microsoft® et Windows® sont les marques déposées de Microsoft Corporation, aux États Unis et/ou dans d'autres pays.
- Toutes les autres compagnies ou noms de produit sont les marques déposées de leur société propriétaire respective.

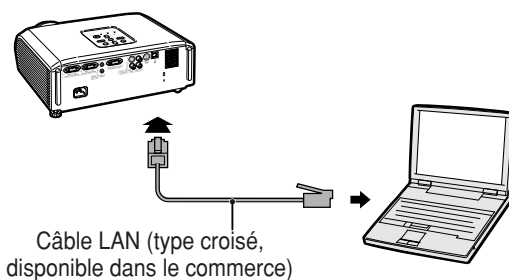
### 1. Connexion du projecteur à un ordinateur

Etablissement d'une connexion bi-univoque entre le projecteur et l'ordinateur. Avec un câble LAN (Catégorie 5, type croisé) vous pouvez configurer le projecteur via l'ordinateur.

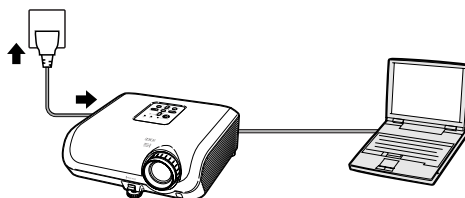
**1** Débranchez le câble LAN de l'ordinateur du réseau existant.



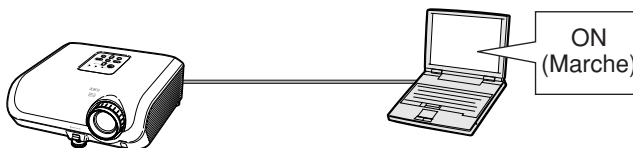
**2** Raccordez un câble LAN (câble UTP, Catégorie 5, type croisé) à la borne LAN du projecteur et l'autre extrémité du câble à la borne LAN de l'ordinateur.



**3** Branchez le câble d'alimentation dans la prise secteur du projecteur.



**4** Allumez l'ordinateur.



#### Info

Assurez-vous que la diode LINK LED à l'arrière du projecteur s'allume. Si elle ne s'allume pas, vérifiez les points suivants :

- Le câble LAN est bien raccordé.
- Le projecteur et l'ordinateur ont bien été mis en marche.

La connexion est maintenant terminée. Passez à « **2. Spécification d'une adresse IP pour l'ordinateur** ».



## 2. Specification d'une adresse IP pour l'ordinateur

Les réglages qui doivent être effectués dans Windows® XP (Edition professionnelle et familiale) sont décrits ci-dessous.

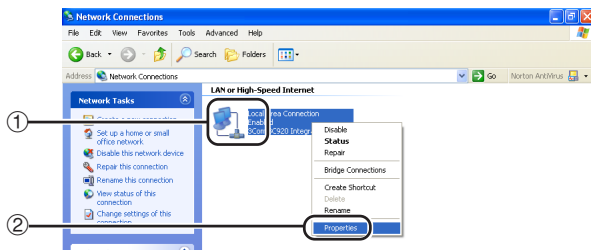
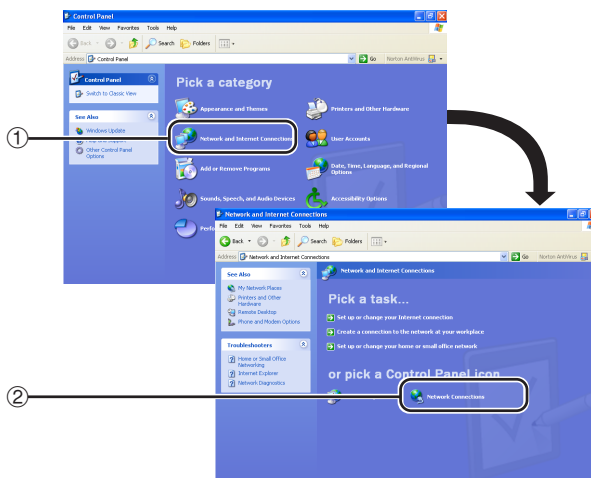
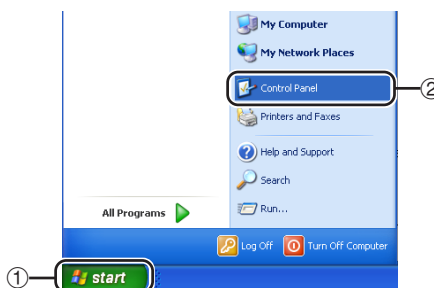
**1** Connectez-vous au réseau par le compte de l'administrateur de l'ordinateur.

**2** Cliquez sur le bouton « Start » (démarrer) et cliquez sur « Control Panel » (Panneau de configuration).

**3** Cliquez sur « Network and Internet Connections » (Connexions réseau et Internet), puis cliquez sur « Network Connections » (Connexions réseau) dans la nouvelle fenêtre.

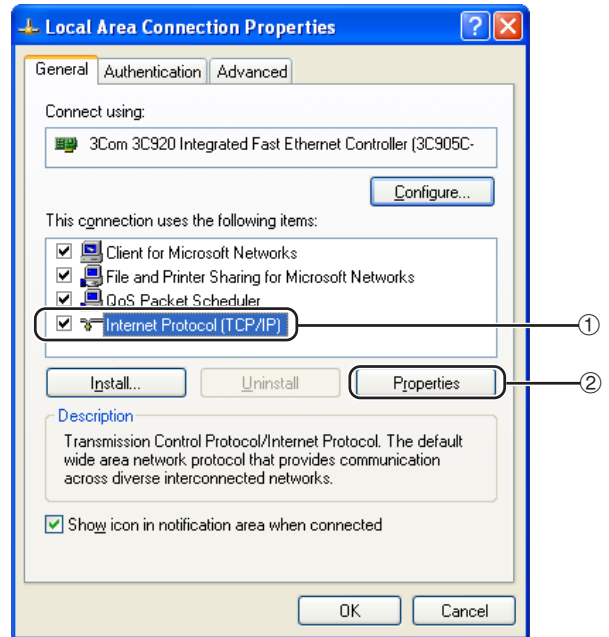
- Des exemples sont utilisés pour expliquer les opérations sur l'affichage de catégories. Si vous utilisez l'affichage classique, double-cliquez sur « Connexions réseau ».

**4** Cliquez à droite sur « Local Area Connection » (Connexion au réseau local) et sélectionnez « Properties » (Propriétés) dans le menu.



## Configuration de l'environnement du réseau du projecteur

- 5** Cliquez sur « Internet Protocol (TCP/IP) » (Protocole Internet (TCP/IP)), puis sur le bouton « Properties » (Propriétés).

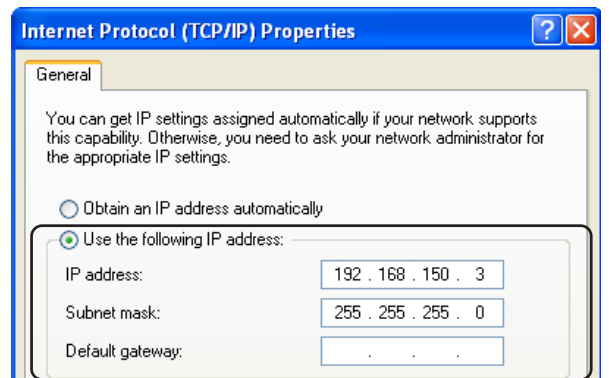


- 6** Confirmez ou changez l'adresse IP sur l'ordinateur utilisé.

- ① Confirmez et notez « IP address » (Adresse IP) actuelle, « Subnet mask » (Masque de sous-réseau) et « Default gateway » (Passerelle par défaut).

Assurez-vous de noter adresse IP actuelle, masque de sous-réseau et passerelle par défaut car il vous sera demandé de les réinitialiser plus tard.

- ② Réglez temporairement comme suit :  
**IP address : 192.168.150.3**  
**Subnet mask : 255.255.255.0**  
**Default gateway : (Ne pas saisir de valeur.)**



### Remarque

- Lorsque « DHCP Client » (Client DHCP) est réglé sur « OFF » sur le projecteur :  
IP address : 192.168.150.2  
Subnet mask : 255.255.255.0  
Default gateway : 0.0.0.0

- 7** Après le réglage, cliquez sur le bouton « OK », puis redémarrez l'ordinateur.

Après la confirmation ou le réglage, passez à « **3. Configuration d'une connexion réseau pour le projecteur** ».

## 3. Configuration d'une connexion réseau pour le projecteur

Les réglages de paramètres comme l'adresse IP et le masque de sous-réseau sont compatibles avec le réseau existant.

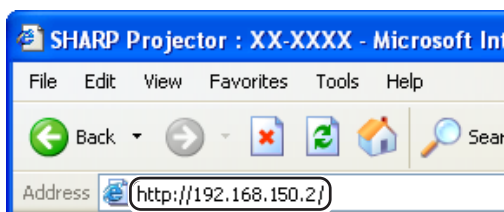
Réglez chaque élément sur le projecteur comme suit. (Voir page 50 du mode d'emploi du projecteur pour le réglage.)

Client DHCP : Hors service

Adresse IP : 192.168.150.002

Masque s-rés. : 255.255.255.000

**1** Démarrez Internet Explorer (Version 5.0 ou ultérieure) sur l'ordinateur, puis tapez l'adresse « <http://192.168.150.2/> » dans « Address » (Adresse), puis appuyez sur la touche de validation.

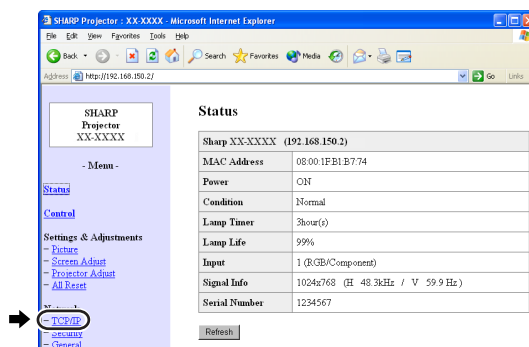


**2** Si le nom de l'utilisateur et le mot de passe n'ont pas encore été spécifiés, cliquez seulement sur le bouton « OK ».

- Si un nom d'utilisateur et un mot de passe ont été spécifiés, tapez le nom de l'utilisateur et le mot de passe et cliquez sur le bouton « OK ».
- Si vous saisissez trois fois le mauvais nom d'utilisateur ou mot de passe, un message d'erreur s'affichera.



**3** Lorsque l'écran de droite apparaît, cliquez sur « TCP/IP ».



## Configuration de l'environnement du réseau du projecteur

### 4 L'écran de réglage TCP/IP apparaît, et les réglages de réseau peuvent être effectués pour le projecteur.

Paramètres	Exemple de réglage/Remarques
New Password (Nouveau mot de passe)	Vous pouvez régler le mot de passe pour protéger le réglage TCP/IP.
DHCP Client (Client DHCP)	Sélectionnez « ON » ou « OFF » pour déterminer si vous voulez ou non utiliser le Client DHCP.
IP Address (Adresse IP)	Vous pouvez régler cet élément lorsque « DHCP Client » est réglé sur « OFF ». Réglage par défaut : 192.168.150.2 Tapez l'adresse IP appropriée pour le réseau.
Subnet Mask (Masque de sous-réseau)	Vous pouvez régler cet élément lorsque « DHCP Client » est réglé sur « OFF ». Réglage par défaut : 255.255.255.0 Spécifiez le même masque de sous-réseau que l'ordinateur et les périphériques du réseau.
Default Gateway (Passerelle par défaut)	Vous pouvez régler cet élément lorsque « DHCP Client » est réglé sur « OFF ». Réglage par défaut : 0.0.0.0 * Si non utilisé, spécifiez « 0.0.0.0 ».
DNS Server (Serveur DNS)	Réglage par défaut : 0.0.0.0 * Si non utilisé, spécifiez « 0.0.0.0 ».



#### Remarque

- Vérifiez le segment du réseau existant (groupe de l'adresse IP) pour éviter de spécifier une adresse IP déjà utilisée par un périphérique du réseau ou des ordinateurs. Si « 192.168.150.2 » n'est pas utilisé dans le réseau ayant une adresse IP « 192.168.150.XXX », vous n'avez pas besoin de changer l'adresse IP du projecteur.
- Pour le détail sur chaque réglage, adressez-vous à l'administrateur du réseau.

### 5 Cliquez sur le bouton « Apply » (Appliquer).

### 6 Les valeurs spécifiées apparaissent. Vérifiez si elles ont été réglées correctement, puis cliquez sur le bouton « Confirm » (Confirmer).

- Fermez le navigateur.
- Les réglages de réseau sont maintenant terminés.
- Après avoir réglé les paramètres, attendez 10 secondes et accédez de nouveau.
- Rétablissez l'adresse IP initiale de l'ordinateur de réglage, que vous avez notée à l'Étape 6-① de la page 10, puis connectez l'ordinateur et le projecteur au réseau.

#### Network - TCP/IP

New Password	<input type="text"/> (4 digits)
Reconfirm	<input type="text"/>

This password is for protection of the TCP/IP setting.

DHCP Client	<input checked="" type="radio"/> OFF <input type="radio"/> ON
IP Address	<input type="text"/> 192 <input type="text"/> 168 <input type="text"/> 150 <input type="text"/> 2
Subnet Mask	<input type="text"/> 255 <input type="text"/> 255 <input type="text"/> 255 <input type="text"/> 0
Default Gateway	<input type="text"/> 0 <input type="text"/> 0 <input type="text"/> 0 <input type="text"/> 0 * "0.0.0.0" means "Using no default gateway."

DNS Server	<input type="text"/> 0 <input type="text"/> 0 <input type="text"/> 0 <input type="text"/> 0 * "0.0.0.0" means "Using no DNS server."
------------	---

#### Network - TCP/IP

New Password	<input type="text"/> (4 digits)
Reconfirm	<input type="text"/>

This password is for protection of the TCP/IP setting.

DHCP Client	<input checked="" type="radio"/> OFF <input type="radio"/> ON
IP Address	<input type="text"/> 192 <input type="text"/> 168 <input type="text"/> 150 <input type="text"/> 2
Subnet Mask	<input type="text"/> 255 <input type="text"/> 255 <input type="text"/> 255 <input type="text"/> 0
Default Gateway	<input type="text"/> 0 <input type="text"/> 0 <input type="text"/> 0 <input type="text"/> 0 * "0.0.0.0" means "Using no default gateway."

DNS Server	<input type="text"/> 0 <input type="text"/> 0 <input type="text"/> 0 <input type="text"/> 0 * "0.0.0.0" means "Using no DNS server."
------------	---

#### Network - TCP/IP

The TCP/IP settings will be changed as below.

IP Address : 192.168.150.2  
Subnet Mask : 255.255.255.0  
Default Gateway : 0.0.0.0  
DNS Server : 0.0.0.0

Do you want to change the TCP/IP settings?

After you click "Confirm", if you want to continue to operate this projector via the network, please wait for 10 seconds and then re-access to "192.168.150.2".

# Commande du projecteur par un réseau LAN

Après avoir connecté le projecteur à votre réseau, saisissez l'adresse IP du projecteur dans «**Address**» (**Adresse**) sur Internet Explorer (Version 5.0 ou ultérieure) en utilisant un ordinateur du réseau pour démarrer un écran de réglage, ce qui permettra de contrôler le projecteur depuis le réseau.

## Commande du projecteur par Internet Explorer (Version 5.0 ou ultérieure)

Terminez les connexions au périphérique externe avant de commencer. (Voir pages 21-27 dans le mode d'emploi du projecteur.)  
Raccordez le câble d'alimentation secteur. (Voir page 27 dans le mode d'emploi du projecteur.)

### Remarque

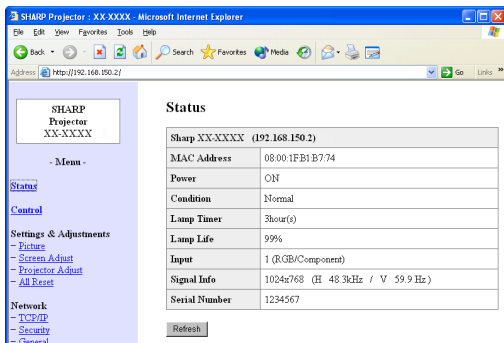
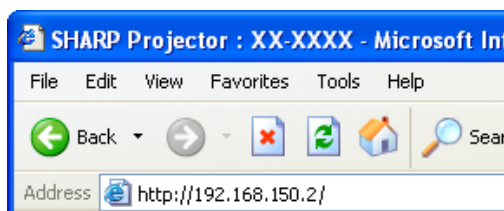
- Si vous reliez le projecteur au réseau LAN, utilisez un câble LAN (Catégorie 5). Si vous le reliez à un concentrateur, utilisez un câble direct.

**1** Démarrez Internet Explorer (Version 5.0 ou ultérieure) sur l'ordinateur.

**2** Tapez « **http://** » puis l'adresse IP du projecteur en procédant comme indiqué à la page 12, puis « **/** » dans « **Address** » (**Adresse**), et tapez sur la touche de validation.

- Lorsque « DHCP Client » (Client DHCP) est réglé sur « OFF » sur le projecteur, l'adresse IP est 192.168.150.2. Si vous n'avez pas changé l'adresse IP dans « **3. Configuration d'une connexion réseau pour le projecteur** » (pages 11-12, tapez « **http://192.168.150.2/** ».

**3** Un écran de commande du projecteur apparaît, prêt pour les conditions d'état, commandes et configurations.



### Vérification de l'état du projecteur (Status)

#### Status

Sharp XX-XXXX (192.168.150.2)	
MAC Address	08:00:1FB1:E7:74
Power	ON
Condition	Normal
Lamp Timer	3hour(s)
Lamp Life	99%
Input	1 (RGB/Component)
Signal Info	1024x768 (H 48.3kHz / V 59.9 Hz)
Serial Number	1234567

Refresh

Sur cet écran, vous pouvez vérifier l'état du projecteur. Les paramètres suivants peuvent être vérifiés :

- MAC Address (Adresse MAC)
- Power (Alimentation)
- Condition (Condition)
- Lamp Timer (Prog. Lampe)
- Lamp Life (Durée de vie de la lampe)
- Input (Entrée)
- Signal Info (Info le signal)
- Serial Number (Numéro de série)

#### Remarque

- Si vous cliquez sur le bouton « Refresh » (Rafraîchissement) avant que l'écran ne soit complètement affiché, un message d'erreur (« Server Busy Error » (Erreur serveur occupé)) s'affichera. Attendez un moment puis recommencez.
- Pour le détail sur chaque paramètre, consultez le mode d'emploi du projecteur.

### Commande du projecteur (Control)

#### Control

Power	<input type="radio"/> STANDBY <input checked="" type="radio"/> ON
Input Select	INPUT1 (RGB/Component) ▾
Volume	1 ▾
AV Mute	<input checked="" type="radio"/> OFF <input type="radio"/> ON

Refresh

Sur cet écran vous pouvez piloter le projecteur. Les paramètres suivants peuvent être contrôlés :

- Power (Alimentation)
- Input Select (Sélection de l'entrée)
- Volume
- AV Mute (Sourdine AV) [OFF][ON]

#### Remarque

- Si vous cliquez sur le bouton « Refresh » (Rafraîchissement) avant que l'écran ne soit complètement affiché, un message d'erreur (« Server Busy Error » (Erreur serveur occupé)) s'affichera. Attendez un moment puis recommencez.
- Vous ne pouvez pas utiliser cette page pendant le préchauffage du projecteur.
- Lorsque le projecteur est en veille, vous ne pouvez contrôler que « Power ON » (mise sous tension).
- Pour le détail sur chaque paramètre, consultez le mode d'emploi du projecteur.

## Configuration et réglage du projecteur (Settings & Adjustments)

Exemple : Affichage de l'écran « Picture » (Image) pour INPUT 1  
Settings & Adjustments - Picture(INPUT1)

Picture Mode	Presentation ▾
CLR Temp	8500K ▾
Bright Boost	2 ▾
Lamp Setting	Bright ▾

Reset

Signal Type	Auto ▾
-------------	--------

Refresh

Sur ces écrans vous pouvez paramétrer et régler le projecteur. Les paramètres pouvant être spécifiés sont les suivants :

- Picture Mode (Mode Image)
- CLR Temp (Temp Clr)
- Bright Boost (Augment. Blanc)
- Progressive (INPUT 3/4) (Progressif (ENTRÉE 3/4))
- Lamp Setting (Réglage lampe)
- Resolution Setting (Réglage de la résolution)
- Signal Type (INPUT 1/2) (Type de Signal (ENTRÉE 1/2))
- Video System (INPUT 3/4) (Système Vidéo (ENTRÉE 3/4))
- Resize (Redimensionner)
- Auto Keystone [OFF][ON]  
(Trapèze Auto. [HORS SERVICE] [EN SERVICE])
- OSD Display [OFF][ON]  
(Af. OSD [HORS SERVICE] [EN SERVICE])
- Background (Arrière-fond)
- Setup Guide [OFF][ON]  
(Guide de Réglage [HORS SERVICE] [EN SERVICE])
- Projection Mode (Mode de projection)
- OSD Language (Langue d'affichage)
- Auto Search [OFF][ON] (Recherche auto [HORS SERVICE] [EN SERVICE])
- Auto Sync [OFF][ON] (Sync. Automat. [HORS SERVICE] [EN SERVICE])
- Auto Power Off [OFF][ON]  
(Extinction Auto [HORS SERVICE] [EN SERVICE])
- System Sound [OFF][ON]  
(Son du système [HORS SERVICE] [EN SERVICE])
- Internal Speaker [OFF][ON]  
(Enceinte interne [HORS SERVICE] [EN SERVICE])
- RS-232C Speed (Vitesse RS-232C)
- Fan Mode [Normal] [High] (Mode Ventilation [Normal] [Élevé])
- All Reset (Réinitialiser tout)

### Remarque

- Si vous cliquez sur le bouton « Refresh » (Rafraîchissement) avant que l'écran ne soit complètement affiché, un message d'erreur « Server Busy Error » s'affichera. Attendez un moment puis recommencez.
- Vous ne pouvez pas utiliser cette page pendant le préchauffage du projecteur.
- Pour le détail sur chaque paramètre, consultez le mode d'emploi du projecteur.

## Paramétrage de la sécurité (Network - Security)

Network - Security

User Name	<input type="text"/> (MAX 8 characters)
Password	<input type="text"/> (MAX 8 characters)

This user name / password is for accessing via Web browser and Telnet.

\*You will need to re-login with the new user name / new password after you change the user name / password.

Accept IP Address	<input checked="" type="radio"/> All IP Addresses
	<input type="radio"/> From only specific IP addresses
	Address 1 <input type="text"/> <input type="text"/> <input type="text"/> <input type="text"/>
	Address 2 <input type="text"/> <input type="text"/> <input type="text"/> <input type="text"/>
	Address 3 <input type="text"/> <input type="text"/> <input type="text"/> <input type="text"/>

Apply

Refresh

Sur cet écran vous pouvez effectuer les réglages relatifs à la sécurité.

Paramètres	Description
User Name (Nom de l'utilisateur)	Spécification du nom de l'utilisateur pour la sécurité.
Password (Mot de passe)	Spécification mot de passe pour la sécurité.
Accept IP Address (Accepter l'adresse IP)	Il est possible de spécifier trois adresses IP autorisant la connexion au projecteur.
All IP addresses (Toutes les adresses IP)	Aucune limite imposée aux adresses IP se connectant au projecteur.
From only specific IP addresses (Des adresses IP spécifiées seulement)	Pour améliorer la sécurité, une seule adresse IP spécifiée par « Address 1-3 » peut être connectée au projecteur.

### Remarque

- Le User Name (Nom de l'utilisateur) et le Password (Mot de passe) peuvent comprendre 8 caractères au maximum.
- Vous pouvez saisir les caractères suivants : a-z, A-Z, 0-9, -, \_

### Réglages généraux du réseau (Network - General)

#### Network - General

Projector Name	<input type="text" value="XX-XXXX"/> (MAX 12 characters)
Auto Logout Time	<input type="text" value="5"/> minute(s) (0-65535) * If the set value is made 0, the Auto Logout function is disabled.
Data Port	<input type="text" value="1002"/> (1025-65535)
Search Port	<input type="text" value="5006"/> (1025-65535)



Sur cet écran, vous pouvez effectuer les réglages généraux relatifs au réseau.

Paramètres	Description
Projector Name (Nom du projecteur)	Spécification du nom du projecteur.
Auto Logout Time (Délai de déconnexion auto)	Réglage du délai nécessaire pour que le projecteur se déconnecte automatiquement du réseau par unités d'une minute (de 1 à 65535 minutes). Si vous spécifiez 0, la fonction de déconnexion sera désactivée.
Data Port (Port de communication)	Spécification du numéro du port TCP utilisé pour l'échange des données avec le projecteur (de 1025 à 65535).
Search Port (Port de recherche)	Spécification du numéro du port utilisé lors de la recherche du projecteur (de 1025 à 65535).

Après avoir cliqué sur le bouton « Apply » (Appliquer), les valeurs spécifiées apparaissent. Assurez-vous qu'elles sont correctes, puis cliquez sur le bouton « Confirm » (Confirmer).

#### Remarque

- Après avoir réglé les paramètres, attendez 10 secondes puis accédez de nouveau.
- Le Projector Name (Nom du projecteur) peut comprendre 12 caractères au maximum.
- Vous pouvez saisir les caractères suivants : A-Z, 0-9, -, \_ (,), space (Si vous tapez « a-z », ces lettres seront automatiquement converties en majuscules « A-Z ».)

### Paramétrage pour l'envoi d'e-mail en cas d'erreur (Mail - Originator Settings)

#### Mail - Originator Settings

SMTP Server	<input type="text"/> (MAX 64 characters)
Originator E-mail Address	<input type="text"/> (MAX 64 characters)
Originator Name	<input type="text"/> (MAX 64 characters)



Sur cet écran vous pouvez effectuer les réglages pour l'envoi d'un e-mail lorsque le projecteur a généré une erreur.

Paramètres	Exemple de réglage/Remarques
SMTP Server (Serveur SMTP)	Réglage de l'adresse d'un serveur SMTP pour la transmission d'e-mail. Ex. 1 : 192.168.150.253 Ex. 2 : smtp123.sharp.co.jp * Si vous utilisez un nom de domaine, effectuez les réglages pour le serveur DNS.
Originator E-mail Address (Adresse e-mail expéditeur)	Spécification de l'adresse d'e-mail du projecteur. L'adresse e-mail spécifiée ici devient l'adresse e-mail expéditeur
Originator Name (Nom de l'expéditeur)	Spécification du nom de l'expéditeur. Le nom spécifié ici apparaît dans la colonne « Originator Name » du message.

#### Remarque

- Le serveur SMTP, l'adresse e-mail et le nom de l'expéditeur peuvent comprendre 64 caractères au maximum.
- Vous pouvez saisir les caractères suivants : SMTP Server (Serveur SMTP) puis Originator E-mail Address (Adresse e-mail expéditeur) : a-z, A-Z, 0-9, !, #, \$, %, &, \*, +, -, /, =, ?, ^, {, |, }, ~, \_ (,), ', ,, @, ` (Vous ne pouvez saisir « @ » qu'une seule fois pour « Originator E-mail Address ».) Originator Name (Nom de l'expéditeur) : a-z, A-Z, 0-9, -, \_ (,), space
- Si les réglages de « 3. Configuration d'une connexion réseau pour le projecteur » pages 11 et 12 ne sont pas effectués correctement, le courrier électronique ne sera pas envoyé.



## Paramétrage des messages d'erreur et des adresses du destinataire auquel l'e-mail doit être envoyé en cas d'erreur (Mail - Recipient Settings)

### Mail - Recipient Settings

Recipient Addresses	E-mail Address (MAX 64 characters)	Error Mail			Test
		Lamp	Temp	Fan	
1	<input type="text"/>	<input type="checkbox"/>	<input type="checkbox"/>	<input type="checkbox"/>	<input type="button" value="Test"/>
2	<input type="text"/>	<input type="checkbox"/>	<input type="checkbox"/>	<input type="checkbox"/>	<input type="button" value="Test"/>
3	<input type="text"/>	<input type="checkbox"/>	<input type="checkbox"/>	<input type="checkbox"/>	<input type="button" value="Test"/>
4	<input type="text"/>	<input type="checkbox"/>	<input type="checkbox"/>	<input type="checkbox"/>	<input type="button" value="Test"/>
5	<input type="text"/>	<input type="checkbox"/>	<input type="checkbox"/>	<input type="checkbox"/>	<input type="button" value="Test"/>

Sur cet écran vous pouvez spécifier les destinataires auxquels les e-mails notifiant l'erreur (error items) doivent être envoyés.

Paramètres	Description
E-mail Address (Adresse e-mail)	Spécifiez les adresses auxquelles l'e-mail annonçant l'erreur doit être envoyé. Vous pouvez spécifier cinq adresses.
Error Mail (Lamp, Temp, Fan) (Message d'erreur (Lampe, Température, Ventilateur))	L'e-mail est envoyé en fonction des paramètres cochés.
Test	Envoyez un e-mail comme test. Celui-ci vous permettra de vérifier si les réglages de transmission e-mail sont correctement effectués.

### Remarque

- E-mail Address (Adresse e-mail) peut comprendre 64 caractères au maximum.
- Vous pouvez saisir les caractères suivants : a-z, A-Z, 0-9, !, #, \$, %, &, \*, +, -, /, =, ?, ^, {, |, }, ~, \_ , ' , , @, ` (Vous pouvez saisir « @ » une seule fois.)
- Pour le détail sur les erreurs, reportez-vous au mode d'emploi du projecteur.

## Réglage des éléments d'erreur et de l'URL qui s'afficheront lorsqu'une erreur se produit (Service & Support - Access URL)

### Service & Support - Access URL Registration

Access URL	(MAX 64 characters)	Condition				Test
		Always	Lamp	Temp	Fan	
1	<input type="text" value="http://www.sharp-world.com/projector/"/>	<input type="checkbox"/>	<input type="checkbox"/>	<input type="checkbox"/>	<input type="checkbox"/>	<input type="button" value="Test"/>
2	<input type="text"/>	<input type="checkbox"/>	<input type="checkbox"/>	<input type="checkbox"/>	<input type="checkbox"/>	<input type="button" value="Test"/>
3	<input type="text"/>	<input type="checkbox"/>	<input type="checkbox"/>	<input type="checkbox"/>	<input type="checkbox"/>	<input type="button" value="Test"/>
4	<input type="text"/>	<input type="checkbox"/>	<input type="checkbox"/>	<input type="checkbox"/>	<input type="checkbox"/>	<input type="button" value="Test"/>
5	<input type="text"/>	<input type="checkbox"/>	<input type="checkbox"/>	<input type="checkbox"/>	<input type="checkbox"/>	<input type="button" value="Test"/>

Sur cet écran, vous pouvez effectuer des réglages de l'URL et des éléments d'erreur qui s'afficheront lorsque le projecteur a généré une erreur.

Paramètres	Description
Access URL (URL d'accès)	Réglez l'URL qui s'affichera lorsqu'une erreur se produit. Vous pouvez régler jusqu'à cinq adresses.
Condition (Always, Lamp, Temp, Fan) (Condition (Toujours, Lampe, Température., Ventilateur))	L'URL s'affiche lorsqu'une erreur dont la case a été cochée se produit.
Test	Le site de l'URL réglée est affiché pour test. Ceci vous permet de confirmer que le site de l'URL s'affiche correctement.

### Exemple d'affichage lorsqu'une erreur se produit Status

Sharp XX-XXXX (192.168.150.2)	
MAC Address	08:00:1F:B1:E7:74
Power	STANDBY
Condition	The cooling fan is not operating
	Access URL 1 <a href="http://www.sharp-world.com/projector/">http://www.sharp-world.com/projector/</a>
Lamp Timer	3hour(s)
Lamp Life	99%
Input	----
Signal Info	----
Serial Number	1234567

# Configuration du projecteur lorsque RS-232C ou Telnet est utilisé

Raccordez le projecteur à l'ordinateur par une connexion RS-232C ou Telnet, puis ouvrez le « SETUP MENU » (Menu de configuration) sur l'ordinateur pour effectuer différents réglages de projecteur.

## Connexion RS-232C

**1** Lancez l'émulateur de borne à usage général

**2** Spécifiez les réglages pour le port RS-232C de l'émulateur de borne de la façon suivante.

Baud Rate (Vitesse de transmission) : 9600 bps\*  
Data Length (Longueur des données) : 8 bits  
Parity Bit (Bit de parité) : None (Aucun)  
Stop Bit (Bit d'arrêt) : 1 bit  
Flow Control (Contrôle du flux) : None (Aucun)

\* C'est le réglage par défaut. Si la vitesse de transmission a été changée sur le projecteur, réglez-la ici sur la valeur spécifiée sur le projecteur.

**3** Spécifiez « PJS11234 » et appuyez sur la touche de validation.

**4** « OK » s'affiche. Spécifiez « PJS25678 » et appuyez sur la touche de validation en l'espace de 10 secondes.

**5** « User Name:» (Nom de l'utilisateur) s'affiche. Spécifiez le nom de l'utilisateur et appuyez sur la touche de validation.

• Si le nom de l'utilisateur n'a pas encore été spécifié, appuyez simplement sur la touche de validation.

**6** « Password:» (Mot de passe) s'affiche. Spécifiez le mot de passe et appuyez sur la touche de validation.

• Si le mot de passe n'a pas encore été spécifié, appuyez simplement sur la touche de validation.

**7** Saisissez « setup » (configuration) et appuyez sur la touche de validation.

• Le menu de configuration s'affiche.

### ▼SETUP MENU

```
-----SETUP MENU-----
[1]IP Address      [2]Subnet Mask    [3]Default Gateway
[4]User Name      [5]Password
[6]RS-232C Baud Rate [7]Projector Name [8]DHCP Client
[A]Advanced Setup [D]Disconnect All
[V]View All Setting [S]Save & Quit   [Q]Quit Unchanged

setup>
```



### Remarque

- Le nom de l'utilisateur et le mot de passe ne sont pas spécifiés par défaut.
- Si vous saisissez trois fois de suite le mauvais nom d'utilisateur ou mot de passe, le menu de configuration se fermera.

### Connexion Telnet

**1** Cliquez sur « Start » (démarrer) sur le bureau de Windows® et sélectionnez « Run » (Exécuter).

**2** Tapez « telnet 192.168.150.2 » dans la case de texte qui s'ouvre. (Si l'adresse IP du projecteur est 192.168.150.2.)

**3** Cliquez sur le bouton « OK ».

**4** « User Name:» (Nom de l'utilisateur) s'affiche. Spécifiez le nom de l'utilisateur et appuyez sur la touche de validation.

- Si le nom de l'utilisateur n'a pas encore été spécifié, appuyez simplement sur la touche de validation.

**5** « Password:» (Mot de passe) s'affiche. Spécifiez le mot de passe et appuyez sur la touche de validation.

- Si le mot de passe n'a pas encore été spécifié, appuyez simplement sur la touche de validation.

**6** Saisissez « setup » (configuration) et appuyez sur la touche de validation.

- Le menu de configuration s'affiche.

#### ▼SETUP MENU

```
-----SETUP MENU-----
[1]IP Address      [2]Subnet Mask    [3]Default Gateway
[4]User Name      [5>Password
[6]RS-232C Baud Rate [7]Projector Name [8]DHCP Client
[A]Advanced Setup  [D]Disconnect All
[V]View All Setting [S]Save & Quit    [Q]Quit Unchanged

setup>
```



#### Remarque

- Si l'adresse IP a changé, veillez à taper la bonne adresse IP à l'étape 2.
- Le nom de l'utilisateur et le mot de passe ne sont pas spécifiés par défaut.
- Si vous saisissez trois fois le mauvais nom d'utilisateur ou mot de passe aux étapes 4 et 5, le menu de configuration se fermera.

### SETUP MENU (Menu de configuration) (Menu principal)

#### ▼ SETUP MENU

-----SETUP MENU-----		
[1]IP Address	[2]Subnet Mask	[3]Default Gateway
[4]User Name	[5>Password	
[6]RS-232C Baud Rate	[7]Projector Name	[8]DHCP Client
[A]Advanced Setup	[D]Disconnect All	
[V]View All Setting	[S]Save & Quit	[Q]Quit Unchanged

setup>

#### [1] IP Address (Adresse IP)

Réglages de l'adresse IP. (Page 23)

#### [2] Subnet Mask (Masque de sous-réseau)

Réglages de sous-réseau. (Page 23)

#### [3] Default Gateway (Passerelle par défaut)

Réglages de la passerelle par défaut. (Page 23)

#### [4] User Name (Nom de l'utilisateur)

(Réglage par défaut : Pas obligatoire)

Spécification du nom de l'utilisateur pour la sécurité. (Page 23)

#### [5] Password (Mot de passe)

(Réglage par défaut : Pas obligatoire)

Spécification du mot de passe pour la sécurité. (Page 24)

#### [6] RS-232C Baud Rate (Vitesse de transmission RS-232C) (Réglage par défaut : 9600 bps)

Spécification de la vitesse de transmission pour les bornes RS-232C. (Page 24)

#### [7] Projector Name (Nom du projecteur)

Il est possible de désigner le projecteur par un nom. (Page 24)

#### [8] DHCP Client (Client DHCP)

Réglages du Client DHCP. (Page 24)

#### [A] Advanced Setup (Réglages détaillés)

Fait accéder au menu de configuration détaillée. (Page 25)

#### [D] Disconnect All (Tout déconnecter)

Coupe toutes les connexions. (Page 25)

#### [V] View All Setting (Afficher tous les réglages)

Affiche les valeurs de tous les réglages. (Page 21)  
Peut aussi être utilisé avec le menu détaillé.

#### [S] Save & Quit (Sauvegarder et Quitter)

Sauvegarde les valeurs spécifiées et ferme le menu. (Page 22)

#### [Q] Quit Unchanged (Quitter sans changer)

Ferme le menu sans sauvegarder les valeurs spécifiées. (Page 22)

#### Remarque

- Lorsque « DHCP Client » (Client DHCP) est réglé sur « OFF » sur le projecteur :  
IP address : 192.168.150.2  
Subnet mask : 255.255.255.0  
Default gateway : 0.0.0.0

### ADVANCED SETUP MENU (Menu de configuration avancée)

#### ▼ ADVANCED SETUP MENU

***** ADVANCED SETUP MENU *****		
[1]Auto Logout Time	[2]Data Port	
[5]Network Ping Test		
[6]Accept IP Addr(1)	[7]Accept IP Addr(2)	[8]Accept IP Addr(3)
[9]Accept All IP Addr	[0]Search Port	

[!]Restore Default Setting  
[Q]Return to Main Menu

advanced>

#### [1] Auto Logout Time (Délai de déconnexion auto) (Réglage par défaut : 5 minutes)

Réglage du délai nécessaire pour que le projecteur se déconnecte automatiquement du réseau. (Page 25)

#### [2] Data Port (Port de communication)

(Réglage par défaut : 10002)

Spécification du numéro du port TCP utilisé pour l'échange des données. (Page 25)

#### [5] Network Ping Test (Test Ping de réseau)

Il est possible de vérifier si une connexion au réseau entre le projecteur et un ordinateur fonctionne normalement. (Page 26)

#### [6] Accept IP Addr(1) (Accepter l'adresse IP(1))

#### [7] Accept IP Addr(2) (Accepter l'adresse IP(2))

#### [8] Accept IP Addr(3) (Accepter l'adresse IP(3))

#### [9] Accept All IP Addr (Accepter toutes les adresses IP) (Réglage par défaut : Accepter tout)

Pour améliorer la sécurité il est possible de configurer trois adresses IP autorisant la connexion au projecteur. Spécifiez une adresse IP pouvant être annulée avec [9] Accept All IP Addr. (Page 26)

#### [0] Search Port (Port de recherche)

(Réglage par défaut : 5006)

Spécification du numéro du port utilisé lors de la recherche du projecteur. (Page 27)

#### [!] Restore Default Setting (Rétablissement du réglage par défaut)

Rétablit toutes les valeurs pouvant être spécifiées dans le menu à leur réglage par défaut. (Page 27)

#### [Q] Return to Main Menu (Retour au menu principal)

Affiche le menu de configuration principal (SETUP MENU). (Page 27)

## Configuration du projecteur lorsque RS-232C ou Telnet est utilisé

Tapez le numéro ou le symbole du paramètre à sélectionner dans le « SETUP MENU » (Menu de configuration). Spécifiez ensuite les éléments nécessaires. Les éléments doivent d'abord être spécifiés, puis validés tous ensemble.

### Affichage des détails des réglages ([V]View All Setting)

#### ▼SETUP MENU

```
-----SETUP MENU-----
[1]IP Address      [2]Subnet Mask  [3]Default Gateway
[4]User Name      [5]Password
[6]RS-232C Baud Rate [7]Projector Name [8]DHCP Client
[A]Advanced Setup [D]Disconnect All
[V]View All Setting [S]Save & Quit  [Q]Quit Unchanged

setup>v
Model Name       : XX-XXXX
Projector Name   : XX-XXXX
MAC Address      : 08:00:1F:B1:B7:74
DHCP Client      : Enabled
IP Address       : 192.168.150.2
Subnet Mask      : 255.255.255.0
Default Gateway  : Not Used
RS-232 Baud Rate : 9600 bps
Password         : Not Required
***** (Advanced Status)*****
Data Port        : 10002
Accept IP Address : Accept All
Auto Logout Time : 5 minutes
Search Port      : 5006
```

① Tapez « v » et appuyez sur la touche de validation.

Affichez toutes les valeurs des réglages (\*).

### Paramètres à régler

Exemple: Lorsque l'adresse IP est spécifiée (changement de 192.168.150.2 à 192.168.150.3)

#### ▼SETUP MENU

```
-----SETUP MENU-----
[1]IP Address      [2]Subnet Mask  [3]Default Gateway
[4]User Name      [5]Password
[6]RS-232C Baud Rate [7]Projector Name [8]DHCP Client
[A]Advanced Setup [D]Disconnect All
[V]View All Setting [S]Save & Quit  [Q]Quit Unchanged

setup>1
IP Address       : 192.168.150.2
Please Enter     : 192.168.150.3
(change)        -> 192.168.150.3

-----SETUP MENU-----
[1]IP Address      [2]Subnet Mask  [3]Default Gateway
[4]User Name      [5]Password
[6]RS-232C Baud Rate [7]Projector Name [8]DHCP Client
[A]Advanced Setup [D]Disconnect All
[V]View All Setting [S]Save & Quit  [Q]Quit Unchanged

setup>v
Model Name       : XX-XXXX
Projector Name   : XX-XXXX
MAC Address      : 08:00:1F:B1:B7:74
IP Address       : 192.168.150.3
Subnet Mask      : 255.255.255.0
Default Gateway  : Not Used
RS-232C Baud Rate : 9600 bps
Password         : Not Required
***** (Advanced Status)*****
Data Port        : 10002
Accept IP Address : Accept All
Auto Logout Time : 5 minutes
Search Port      : 5006
```

① Tapez « 1 » (numéro de l'élément à spécifier) et appuyez sur la touche de validation.

Affichez l'adresse IP actuelle (\*1).

② Tapez l'adresse IP qui doit être spécifiée et appuyez sur la touche de validation.

Affichez l'adresse IP après le changement (\*2).

③ Tapez « v » et appuyez sur la touche de validation pour vérifier les détails des réglages. L'adresse IP a été changée (\*3).

#### Remarque

- La vérification des détails n'est pas obligatoire.
- Les réglages des détails ne sont valides que s'ils sont sauvegardés. (Page 22)
- Si vous tapez un mauvais numéro, un message d'erreur (« Parameter Error! » (Erreur de paramètre!)) s'affichera.

### Sauvegarder les réglages et quitter ([S]Save & Quit)

Sauvegarde les valeurs spécifiées et ferme le menu.

#### ▼SETUP MENU

```
-----SETUP MENU-----
[1]IP Address      [2]Subnet Mask   [3]Default Gateway
[4]User Name       [5]Password
[6]RS-232C Baud Rate [7]Projector Name [8]DHCP Client
[A]Advanced Setup  [D]Disconnect All
[V]View All Setting [S]Save & Quit   [Q]Quit Unchanged

setup>s
All Connection will be disconnect.
Continue(y/n)? y
Apply New setting...Done.
```

- ① Tapez « s » et appuyez sur la touche de validation.
- ② Tapez « y » et appuyez sur la touche de validation.

### Quitter sans sauvegarder les réglages ([Q]Quit Unchanged)

Ferme le menu sans sauvegarder les valeurs spécifiées.

#### ▼SETUP MENU

```
-----SETUP MENU-----
[1]IP Address      [2]Subnet Mask   [3]Default Gateway
[4]User Name       [5]Password
[6]RS-232C Baud Rate [7]Projector Name [8]DHCP Client
[A]Advanced Setup  [D]Disconnect All
[V]View All Setting [S]Save & Quit   [Q]Quit Unchanged

setup>q
Quit Without Saving(y/n)? y
Setting Unchanged.
```

- ① Tapez « q » et appuyez sur la touche de validation.
- ② Tapez « y » et appuyez sur la touche de validation.

## Configuration du projecteur lorsque RS-232C ou Telnet est utilisé

La manière de procéder pour chaque réglage est expliquée ici. Pour la procédure de base, reportez-vous à « Paramètres à régler » à la page 21.

### Réglage de l'adresse IP ([1]IP Address)

Spécification de l'adresse IP.

setup>1		①
IP Address	:192.168.150.2	
Please Enter	:192.168.150.3	②
(change)	→ 192.168.150.3	*

- ① Spécifiez « 1 » et appuyez sur la touche de validation.
- ② Spécifiez une valeur numérique et appuyez sur la touche de validation.  
Affichez l'adresse IP après le changement (\*).

### Réglage du masque de sous-réseau ([2]Subnet Mask)

Réglage du masque de sous-réseau

setup>2		①
Subnet Mask	:255.255.255.0	
Please Enter	:255.0.0.0	②
(change)	→ 255.0.0.0	*

- ① Spécifiez « 2 » et appuyez sur la touche de validation.
- ② Spécifiez une valeur numérique et appuyez sur la touche de validation.  
Affichez le masque de sous-réseau après le changement (\*).

### Réglage de passerelle par défaut ([3]Default Gateway)

Réglage de la passerelle par défaut

setup>3		①
note: "0.0.0.0" means "Using no default gateway."		
Gateway Address	:0.0.0.0	
Please Enter	:192.168.150.1	②
(change)	→ 192.168.150.1	*

- ① Spécifiez « 3 » et appuyez sur la touche de validation.
- ② Spécifiez une valeur numérique et appuyez sur la touche de validation.  
Affichez l'adresse de la passerelle après le changement (\*).

#### Remarque

- Si les valeurs pour l'adresse IP, le masque de sous-réseau ou la passerelle du projecteur ont été changées par Telnet, l'ordinateur ne pourra pas se connecter au projecteur avec certains réglages de réseau effectués sur l'ordinateur.

### Réglage du nom de l'utilisateur ([4]User Name)

La sécurité est assurée par le nom de l'utilisateur.

setup>4		①
User Name	:	
Please Enter	:XX-XXXX	②
(change)	→ XX-XXXX	*

- ① Spécifiez « 4 » et appuyez sur la touche de validation.
- ② Spécifiez le nom de l'utilisateur et appuyez sur la touche de validation.  
Affichez le nom de l'utilisateur spécifié (\*).

#### Remarque

- Le User Name (nom de l'utilisateur) peut comprendre 8 caractères au maximum.
- Vous pouvez saisir les caractères suivants :  
a-z, A-Z, 0-9, -, \_
- Le nom de l'utilisateur n'est pas spécifié par défaut.

## Configuration du projecteur lorsque RS-232C ou Telnet est utilisé

### Réglage du mot de passe ([5]Password)

La sécurité est assurée par le mot de passe.

```
setup>5
Password      :
(Please Enter : sharpj)
(change)     -> sharpj
```

- 1 Spécifiez « 5 » et appuyez sur la touche de validation.
- 2 Spécifiez le mot de passe et appuyez sur la touche de validation.  
Affichez le mot de passe spécifié (\*).

#### Remarque

- Le Password (mot de passe) peut comprendre 8 caractères au maximum.
- Vous pouvez saisir les caractères suivants : a-z, A-Z, 0-9, -, \_, (, )
- Le mot de passe n'a pas été spécifié par défaut.

### Réglage de la vitesse de transmission RS-232C ([6]RS-232C Baud Rate)

Réglage de la vitesse de transmission pour les connexions RS-232C.

```
setup>6
0 ... 9600 bps
2 ... 115200 bps
(Baud Rate Select[0, 2]:2)
RS-232C Baud Rate : 115200 bps
```

- 1 Tapez « 6 » et appuyez sur la touche de validation.
- 2 Sélectionnez et tapez le nombre 0 ou 2, puis appuyez sur la touche de validation.  
Affichez la vitesse de transmission spécifiée (\*).

#### Remarque

- Spécifiez la même vitesse de transmission pour le projecteur et pour l'ordinateur.

### Spécification du nom du projecteur ([7]Projector Name)

Le projecteur peut être désigné par un nom.

```
setup>7
Projector Name : XX-XXXX
(Please Enter  : MY XX-XXXX)
(change)       -> MY XX-XXXX
```

- 1 Spécifiez « 7 » et appuyez sur la touche de validation.
- 2 Spécifiez le nom du projecteur.  
Affichez le nom de projecteur spécifié (\*).

#### Remarque

- Le Projector Name (nom du projecteur) peut comprendre 12 caractères au maximum.
- Vous pouvez saisir les caractères suivants : A-Z, 0-9, -, \_, (, ) space  
(Si vous tapez « a-z », ces lettres seront automatiquement converties en majuscules « A-Z ».)
- C'est le même nom que celui qui peut être vérifié ou spécifié avec les commandes RS-232C « PJN0 », « PJN1 », « PJN2 » et « PJN3 ».

### Réglage du Client DHCP ([8]DHCP Client)

Réglage du Client DHCP sur « ON » ou « OFF ».

Exemple : Lors du réglage du Client DHCP sur « ON »

```
setup>8
note: It sets DHCP Client.
0 ... OFF
1 ... ON
(DHCP Select[0-1]:1)
DHCP Client : ON

Success get data from DHCP server.
[MAC Address   ] : [08:00:1F:B1:B7:74]
[IP Address    ] : [192.168.150.2]
[Subnet Mask   ] : [255.255.255.0]
[Default Gateway] : [0.0.0.0]
[DHCP IP Address] : [192.168.150.1]
```

- 1 Spécifiez « 8 » et appuyez sur la touche de validation.
- 2 Spécifiez « 1 » et appuyez sur la touche de validation.  
Affichez les valeurs obtenues (\*).



## Déconnexion de toutes les connexions ([D]Disconnect All)

Il est possible de déconnecter toutes les connexions TCP/IP actuellement reconnues par le projecteur. Même si le port de réaiguillage COM est bloqué parce qu'occupé pour une raison quelconque, il est possible de revenir à l'état Prêt par force en exécutant la commande de déconnexion.

```
setup>d
Disconnect All Connections(y/n)?y
Now Disconnecting...
```

- 1 Tapez « d » et appuyez sur la touche de validation.
- 2 Tapez « y » et appuyez sur la touche de validation.



### Remarque

- Lorsque « Disconnect All » (Tout déconnecter) est exécuté, la connexion au projecteur est déconnectée par le réseau.

## Accès au ADVANCED SETUP MENU (Menu de configuration avancée) ([A]Advanced Setup)

Ouvre le menu de configuration avancée.

```
setup>a
***** ADVANCED SETUP MENU *****
[1]Auto Logout Time [2]Data Port
[5]Network Ping Test
[6]Accept IP Addr(1) [7]Accept IP Addr(2) [8]Accept IP Addr(3)
[9]Accept All IP Addr [0]Search Port

[!]Restore Default Setting
[Q]Return to Main Menu

advanced>
```

- 1 Tapez « a » et appuyez sur la touche de validation.

## Réglage du temps de déconnexion auto (ADVANCED[1]Auto Logout Time)

Si aucun signal n'est fourni dans un délai précis, le projecteur se déconnecte automatiquement du réseau. Le délai de déconnexion du projecteur peut être réglé par unités d'une minute (de 1 à 65535 minutes).

```
advanced>1
Valid range : 0 to 65535 (minute)
note: if you enter "0", auto logout function will be disable.
Auto Logout Time : 5
Please Enter :15
(change) -> 15
```

- 1 Tapez « 1 » et appuyez sur la touche de validation.
- 2 Spécifiez une valeur numérique et appuyez sur la touche de validation.  
Affichez la valeur numérique spécifiée (\*).



### Remarque

- Quand la valeur est égale à 0, la fonction de déconnexion automatique est désactivée.
- Si un chiffre invalide est saisi, un message d'erreur (« Parameter Error! » (« Erreur de paramètre! »)) s'affichera et l'écran retournera au menu configuration avance.

## Réglage du port de communication (ADVANCED[2]Data Port)

Le réglage du numéro de port TCP peut aller de 1025 à 65535.

```
advanced>2
Valid range :1025 to 65535
Data Port :10002
Please Enter :10005
(change) -> 10005
```

- 1 Tapez « 2 » et appuyez sur la touche de validation.
- 2 Spécifiez une valeur numérique et appuyez sur la touche de validation.  
Affichez la valeur numérique spécifiée (\*).



### Remarque

- Réglez si nécessaire. Normalement utilisez le réglage par défaut.

### Exécution d'un test Ping de réseau (ADVANCED[5]Network Ping Test)

Il est possible de vérifier si une connexion réseau entre le projecteur et un ordinateur fonctionne normalement.

```
advanced>5
Ping dest IP addr :192.168.150.1
Please Enter :192.168.150.152
(change) -> 192.168.150.152
32 bytes from 192.168.150.152: icmp_seq = 1, time = 0 ms
32 bytes from 192.168.150.152: icmp_seq = 2, time = 0 ms
32 bytes from 192.168.150.152: icmp_seq = 3, time = 0 ms
32 bytes from 192.168.150.152: icmp_seq = 4, time = 0 ms
```

- 1 Tapez « 5 » et appuyez sur la touche de validation.
- 2 Spécifiez une adresse IP du périphérique à tester et appuyez sur la touche de validation. Affichez l'adresse IP spécifiée (\*1). Affichez le résultat du test (\*2).

#### Remarque

- Si vous appuyez sur la touche de validation « Enter » sans spécifier d'adresse IP, l'adresse IP de destination Ping utilisé antérieurement sera spécifiée.
- S'il y a une erreur de connexion, « Error : No answer » (Erreur : Pas de réponse) s'affiche après un nouvel essai de 5 secondes. Dans ce cas, vérifiez les réglages du projecteur et de l'ordinateur, et contactez au besoin l'administrateur du réseau.

### Réglage de Accepter l'adresse IP (ADVANCED[6]Accept IP Addr (1) – [8] Accept IP Addr (3))

Vous pouvez améliorer la sécurité du projecteur en autorisant la connexion au projecteur depuis l'adresse IP prescrite. Il est possible en principe de spécifier trois adresses IP autorisant la connexion au projecteur.

```
advanced>6
Accept IP Addr(1) : 0.0.0.0
Please Enter :192.168.150.152
(change) -> 192.168.150.152
```

- 1 Tapez « 6 », « 7 » ou « 8 » et appuyez sur la touche de validation.
- 2 Spécifiez une valeur numérique et appuyez sur la touche de validation. Affichez la valeur numérique spécifiée (\*).

#### Remarque

- Pour invalider Accept IP Address (Accepter l'adresse IP) actuellement spécifiée, tapez « 0.0.0.0 ».
- Si un ou plusieurs Accept IP Addr ont été spécifiés, aucune connexion ne sera autorisée à partir des adresses IP non spécifiées. Elles peuvent être annulées avec [9]Accept All IP Addr.

### Accepter toutes les adresses IP (ADVANCED[9]Accept All IP Addr)

Retire les adresses IP spécifiées avec « Accept IP Addr ».

```
advanced>9
Accept All IP Addresses(y/n)? y
```

- 1 Tapez « 9 » et appuyez sur la touche de validation.
- 2 Tapez « y » et appuyez sur la touche de validation.

#### Remarque

- Au moment où « y » est spécifié, les valeurs numériques de Accept IP Addr (1) - (3) reviennent à « 0.0.0.0 ».
- Saisir « n » ne modifie pas le réglage.

### Réglage du port de recherche (ADVANCED[0]Search Port)

Spécifie le numéro du port utilisé lors de la recherche du projecteur sur le réseau.

```
advanced>0
Please Enter Port Number for Search from Computer.
Valid range      : 1025 to 65535
Search Port      : 5006
Please Enter      : 5004
(change)         -> 5004 *
```

- 1 Tapez « 0 » et appuyez sur la touche de validation.
- 2 Spécifiez une valeur numérique et appuyez sur la touche de validation.  
Affichez la valeur numérique spécifiée (\*).

#### Remarque

- Spécifiez si nécessaire. Utilisez le réglage par défaut.

### Retour aux réglages par défaut (ADVANCED[!]Restore Default Setting)

Rétablit toutes les valeurs des réglages du menu à leur réglage par défaut.

```
advanced>!
Restore All Setting to Default(y/n)? y
— User Setting Initialized —
```

- 1 Tapez « ! » et appuyez sur la touche de validation.
- 2 Tapez « y » et appuyez sur la touche de validation.

#### Remarque

- Si les valeurs de l'adresse IP, du masque de sous-réseau ou de la passerelle du projecteur ont été ramenées aux réglages par défaut via Telnet, l'ordinateur ne pourra pas se connecter au projecteur avec certains réglages réseau de l'ordinateur.

### Retour au menu principal (ADVANCED[Q]Return to Main Menu)

Ramène au SETUP MENU (menu de configuration) principal.

```
advanced>q
-----SETUP MENU-----
[1]IP Address      [2]Subnet Mask   [3]Default Gateway
[4]User Name       [5]Password
[6]RS-232C Baud Rate [7]Projector Name [8]DHCP Client
[A]Advanced Setup  [D]Disconnect All
[V]View All Setting [S]Save & Quit   [Q]Quit Unchanged

setup>
```

- 1 Tapez « q » et appuyez sur la touche de validation.  
Rétablit le menu de configuration.

# Réinitialisation du compteur d'heures de la lampe du projecteur par LAN

Lorsque le projecteur est connecté à un réseau, vous pouvez utiliser HyperTerminal ou un programme de communication similaire pour envoyer une commande pour réinitialiser le compteur d'heures de la lampe. L'exemple ci-dessous utilise Windows® XP comme système de communication.

**1** Cliquez sur « Start » (Démarrage) – « All Programs » (Tous les programmes) – « Accessories » (Accessoires) – « Communications » (Communications) – « HyperTerminal ».

- Si HyperTerminal n'est pas installé, voir le mode d'emploi de l'ordinateur.
- En fonction des réglages de votre ordinateur, il vous sera peut-être demandé de saisir votre code de région et d'autres détails. Saisir les informations demandées.

**2** Saisir un nom dans le champ « Name » (Nom) et cliquer sur « OK ».



**3** S'il vous est demandé de saisir le code de région, saisir le code dans le champ « Area code » (Code de région). Sélectionner « TCP/IP (Winsock) » dans le menu déroulant « Connect using » (Connecter en utilisant), et cliquer sur « OK ».



**4** Saisir l'adresse IP du projecteur dans le champ « Host address » (Adresse de l'hôte) (voir « TCP/IP » dans le menu « Réseau » du projecteur), saisir le port de données du projecteur dans le champ « Port number » (Numéro de port) (« 10002 » est le réglage par défaut), et cliquer sur « OK ».



## Réinitialisation du compteur d'heures de la lampe du projecteur par LAN

**5** Cliquez sur « **Propriétés** » (Propriétés) dans le menu « **File** » (Fichier).

**6** Cliquez sur l'onglet « **Settings** » (Réglages), puis cliquer sur « **ASCII Setup** » (Configuration ASCII).

**7** Cocher les cases en face de « **Send line ends with line feeds** » (Envoyer les fins de ligne avec les sauts de ligne), « **Echo typed characters locally** » (Renvoyer en écho les caractères tapés localement), et « **Append line feeds to incoming line ends** » (Ajouter les sauts de ligne au fins de ligne entrants), et cliquer sur « **OK** ».

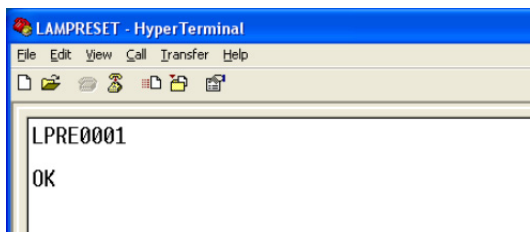
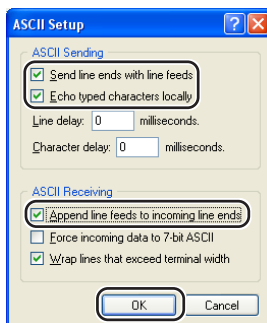
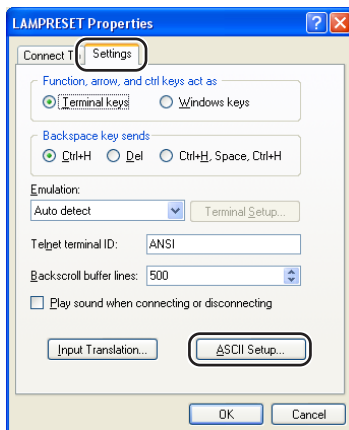
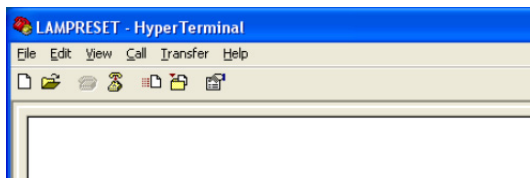
- La fenêtre de propriétés LAMPRESET apparaît, cliquer sur « **OK** ».

**8** Si un nom d'utilisateur et/ou un mot de passe est défini pour le projecteur, saisir le nom d'utilisateur et le mot de passe.

**9** Envoyer la commande de réinitialisation de lampe « **LPRE0001** ».

- Cette commande ne peut être envoyée que lorsque le projecteur est en mode veille.
- Lorsque « **OK** » est reçu, ceci indique que la lampe a été réinitialisée avec succès.

**10** Fermer l'HyperTerminal.



## La communication ne peut pas être établie avec le projecteur.

### Lorsque le projecteur est raccordé à un ordinateur par une connexion série

- ◀ Assurez-vous que la borne RS-232C du projecteur et celle de l'ordinateur, ou la commande disponible dans le commerce, sont reliées correctement.
- ◀ Assurez-vous que le câble RS-232C est bien un câble croisé.
- ◀ Assurez-vous que le réglage du port RS-232C du projecteur correspond à celui de l'ordinateur, ou de la commande disponible dans le commerce.

### Lorsque le projecteur est raccordé à un ordinateur par une connexion réseau (LAN)

- ◀ Assurez-vous que le connecteur du câble est bien inséré dans la borne LAN du projecteur.
- ◀ Assurez-vous que le câble est bien inséré dans le port LAN de l'ordinateur ou d'un dispositif de type concentrateur.
- ◀ Assurez-vous que le câble LAN est un câble de Catégorie 5.
- ◀ Assurez-vous que le câble LAN est un câble croisé lors de la connexion directe du projecteur à un ordinateur.
- ◀ Assurez-vous que le câble LAN est un câble direct lors de la connexion directe du projecteur à un périphérique de type concentrateur.
- ◀ Assurez-vous que le périphérique de type concentrateur reliant le projecteur à l'ordinateur est bien alimenté.

### Vérifiez les réglages réseau du projecteur et de l'ordinateur.

- ◀ Vérifiez les réglages réseau suivants de l'ordinateur.
  - IP Address (Adresse IP)  
Assurez-vous que l'adresse IP du projecteur ne fait pas double emploi sur le réseau.
  - Subnet Mask (Masque de sous-réseau)  
Lorsque le réglage de passerelle du projecteur est « 0.0.0.0 » (Non utilisé), ou lorsque le réglage de passerelle du projecteur et le réglage par défaut de passerelle de l'ordinateur sont identiques :
    - Les masques de sous-réseau du projecteur et de l'ordinateur devraient être identiques.
    - Les parties de l'adresse IP montrées par le masque de sous-réseau pour le projecteur et pour l'ordinateur doivent être identiques.(Exemple)  
Lorsque l'adresse IP est « 192.168.150.2 » et le masque de sous-réseau est « 255.255.255.0 » sur le projecteur, l'adresse IP devrait être « 192.168.150.X » (X=3-254) sur l'ordinateur et le masque de sous-réseau devrait être « 255.255.255.0 ».
  - Gateway (Passerelle)  
Lorsque le réglage de passerelle du projecteur est « 0.0.0.0 » (Non utilisé), ou lorsque le réglage de passerelle du projecteur et le réglage par défaut de passerelle de l'ordinateur sont identiques :
    - Les masques de sous-réseau du projecteur et de l'ordinateur devraient être identiques.
    - Les parties de l'adresse IP montrées par le masque de sous-réseau pour le projecteur et pour l'ordinateur doivent être identiques.(Exemple)  
Lorsque l'adresse IP est « 192.168.150.2 » et le masque de sous-réseau est « 255.255.255.0 » sur le projecteur, l'adresse IP devrait être « 192.168.150.X » (X=3-254) sur l'ordinateur et le masque de sous-réseau devrait être « 255.255.255.0 ».



#### Remarque

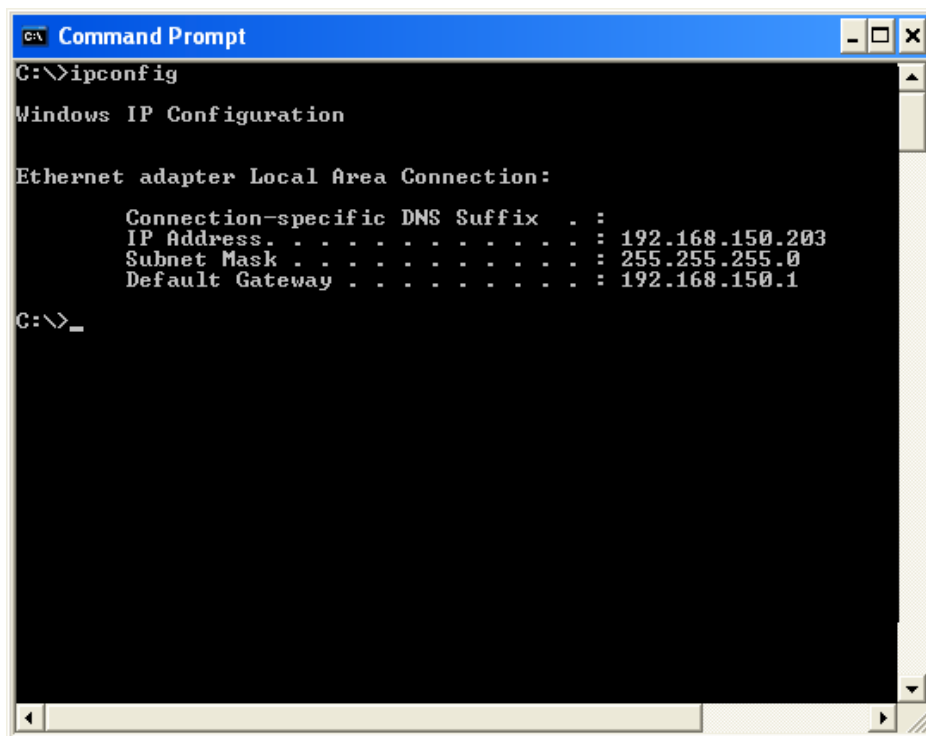
- Lorsque « DHCP Client » (Client DHCP) est réglé sur « OFF » sur le projecteur :  
IP address (Adresse IP) : 192.168.150.2  
Subnet mask (Masque de sous-réseau) : 255.255.255.0  
Gateway address (Adresse de passerelle) : 0.0.0.0 (Non utilisé)
- Pour les réglages de réseau du projecteur, voir page 11.

- ◀ Prenez les mesures suivantes pour vérifier les réglages de réseau de l'ordinateur.
1. Ouvrez l'invite de commande (Invite MS-DOS).
    - Dans le cas de Windows® 98 ou 98SE : Cliquez sur « START » (démarrer) → « Programs » (Programmes) → « MS-DOS Prompt » (Invite de commandes MS-DOS) dans cet ordre.
    - Dans le cas de Windows® Me : Cliquez sur « START » (démarrer) → « Programs » (Programmes) → « Accessories » (Accessoires) → « MS-DOS Prompt » (Invite de commandes MS-DOS) dans cet ordre.
    - Dans le cas de Windows® 2000 : Cliquez sur « START » (démarrer) → « Programs » (Programmes) → « Accessories » (Accessoires) → « Command Prompt » (Invite de commandes) dans cet ordre.
    - Dans le cas de Windows® XP : Cliquez sur « START » (démarrer) → « All programs » (Tous les programmes) → « Accessories » (Accessoires) → « Command Prompt » (Invite de commandes) dans cet ordre.
  2. Après avoir lancé l'invite de commandes (MS-DOS), tapez une commande « ipconfig », puis appuyez sur la touche de validation.

### Remarque

- La communication peut ne pas être possible après le réglage du réseau sur l'ordinateur. Dans ce cas, redémarrez l'ordinateur.

C:\>ipconfig



```
C:\>ipconfig

Windows IP Configuration

Ethernet adapter Local Area Connection:

    Connection-specific DNS Suffix  . : 
    IP Address. . . . .               : 192.168.150.203
    Subnet Mask . . . . .             : 255.255.255.0
    Default Gateway . . . . .         : 192.168.150.1

C:\>_
```

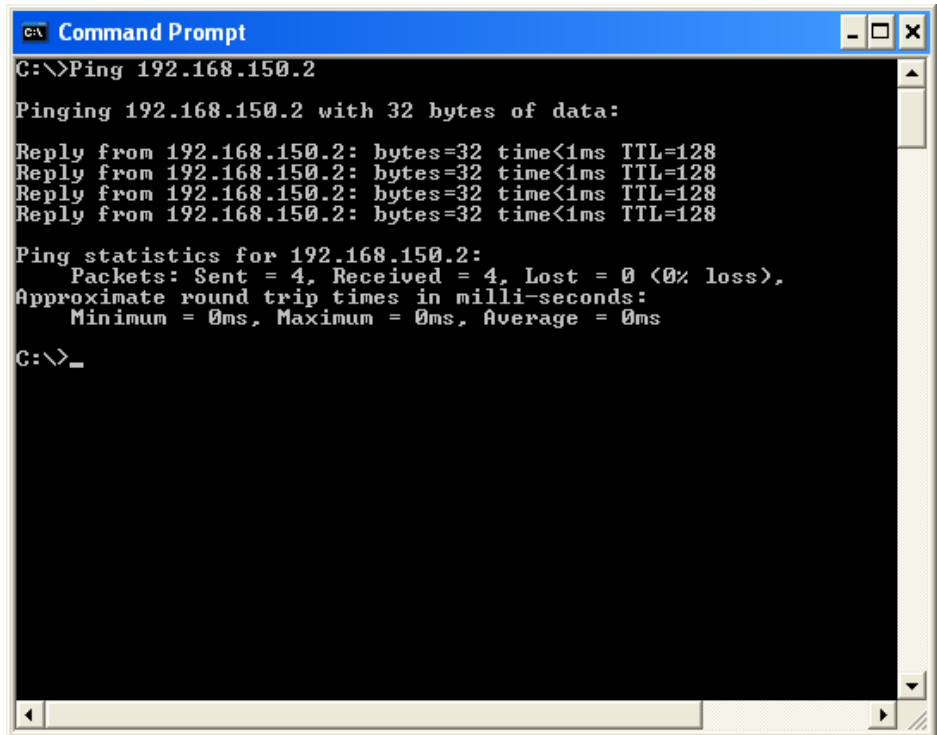
### Remarque

- Exemples d'emploi de ipconfig
  - C:\>ipconfig/? Indique comment utiliser « ipconfig.exe ».
  - C:\>ipconfig Indique l'adresse IP, le masque de sous-réseau et la passerelle par défaut utilisés.
  - C:\>ipconfig/all Indique toutes les informations concernant les réglages TCP/IP.

3. Pour revenir à l'écran de Windows®, tapez « exit » et appuyez sur la touche de validation.

## Résolution des problèmes

- ◀ Vérifiez si le protocole « TCP/IP » fonctionne correctement avec la commande « PING ». Vérifiez aussi si l'adresse IP est spécifiée.
1. Ouvrez l'invite de commande (Invite MS-DOS).
    - Dans le cas de Windows® 98 ou 98SE : Cliquez sur « START » (démarrer) → « Programs » (Programmes) → « MS-DOS Prompt » (Invite de commandes MS-DOS) dans cet ordre.
    - Dans le cas de Windows® Me : Cliquez sur « START » (démarrer) → « Programs » (Programmes) → « Accessories » (Accessoires) → « MS-DOS Prompt » (Invite de commandes MS-DOS) dans cet ordre.
    - Dans le cas de Windows® 2000 : Cliquez sur « START » (démarrer) → « Programs » (Programmes) → « Accessories » (Accessoires) → « Command Prompt » (Invite de commandes) dans cet ordre.
    - Dans le cas de Windows® XP : Cliquez sur « START » (démarrer) → « All Programs » (Tous les programmes) → « Accessories » (Accessoires) → « Command Prompt » (Invite de commandes) dans cet ordre.
  2. Après avoir lancé l'invite de commandes (MS-DOS), tapez une commande « PING », puis appuyez sur la touche de validation.  
Exemple d'entrée C:\>Ping XXX.XXX.XXX.XXX  
« XXX.XXX.XXX.XXX » doit être saisi avec une adresse IP à connecter, par exemple le projecteur.
  3. Lors d'une connexion normale, l'affichage est comme suit.  
(L'écran peut être légèrement différent selon le système d'exploitation.)  
Exemple lorsque l'adresse IP connectée est « 192.168.150.2 »



```
C:\ Command Prompt
C:\>Ping 192.168.150.2

Pinging 192.168.150.2 with 32 bytes of data:

Reply from 192.168.150.2: bytes=32 time<1ms TTL=128
Reply from 192.168.150.2: bytes=32 time<1ms TTL=128
Reply from 192.168.150.2: bytes=32 time<1ms TTL=128
Reply from 192.168.150.2: bytes=32 time<1ms TTL=128

Ping statistics for 192.168.150.2:
    Packets: Sent = 4, Received = 4, Lost = 0 (0% loss),
    Approximate round trip times in milli-seconds:
        Minimum = 0ms, Maximum = 0ms, Average = 0ms

C:\>_
```

4. Si une commande ne peut pas être envoyée, « Request time out » est affiché. Vérifiez de nouveau le réglage de réseau.  
Si la communication ne peut toujours pas être établie correctement, contactez l'administrateur du réseau.
5. Pour revenir à l'écran de Windows®, tapez « exit » puis appuyez sur la touche de validation.

**Une connexion ne peut pas être établie parce que vous avez oublié le nom de l'utilisateur ou le mode de passe.**

- ◀ Initialisez les réglages. (Voir page 51 dans le mode d'emploi du projecteur.)
- ◀ Après l'initialisation, effectuez de nouveau les réglages.