

## DATENPROJEKTOR

### MODELL

# XG-P610X

# XG-P610X-N

# EINRICHTUNGS-ANLEITUNG

<b>Einstellung der Bildwand</b> .....	2	Abbrechen ohne Speichern der Einstellungen ([Q]Quit Unchanged) .....	35
<b>Bildwandgröße und Projektionsabstand</b> .....	3	IP-Adressen-Einstellung ([1]IP Address) .....	36
<b>Verbindungs-Pin-Zuweisungen</b> .....	11	Teilnetzmasken-Einstellung ([2]Subnet Mask) .....	36
<b>Verkabelte Fernbedienungs-Terminalspezifikationen</b> .....	13	Vorgabe-Gateway-Einstellung ([3]Default Gateway) ....	36
<b>RS-232C-Spezifikationen und Befehlseinstellungen</b> ....	14	Benutzernamen-Einstellung ([4]User Name) .....	36
<b>Einstellung des Projektornetzwerk-Umfeldes</b> .....	20	Passwort-Einstellung([5]Password) .....	37
1. Anschließen des Projektors an einen Computer ....	21	RS-232C Baudraten-Einstellung ([6]RS-232C Baud Rate) .....	37
2. Einstellung einer IP-Adresse für den Computer ...	22	Projektornamen-Einstellung ([7]Projector Name) ....	37
3. Einrichten eines Netzwerkanschlusses für den Projektor .....	24	Einstellung des DHCP-Client ([8]DHCP Client) ...	37
<b>Steuerung des Projektors via LAN</b> .....	26	Abtrennen aller Anschlüsse ([D]Disconnect All) ..	38
Steuerung des Projektors unter Verwendung des Internet Explorer (Version 5.0 oder später) .....	26	Öffnen des ADVANCED SETUP MENUS (Erweitertes Konfigurationsmenü) ([A]Advanced Setup) .....	38
Bestätigung des Projektorstatus (Status) .....	27	Einstellung der automatischen Abmeldezeit (ADVANCED[1]Auto Logout Time) .....	38
Steuerung des Projektors (Control) .....	27	Datenport-Einstellung (ADVANCED[2]Data Port) ....	38
Setzen und Einstellung des Projektors (Settings & Adjustments) .....	28	Ausführung des Netzwerk-Ping-Testes (ADVANCED[5]Network Ping Test) .....	39
Einstellung der Sicherheit (Network – Security) ..	28	Einstellung der akzeptierten IP-Adresse (ADVANCED[6]Accept IP Addr (1) – [8]Accept IP Addr (3)) .....	39
Ausführung allgemeiner Einstellungen für das Netzwerk (Network – General) .....	29	Akzeptieren aller IP-Adressen (ADVANCED[9]Accept All IP Addr) .....	39
Einstellung für das Senden einer E-Mail im Falle eines Fehlers (Mail – Originator Settings) ...	29	Einstellung des Suchports (ADVANCED[0]Search Port) ...	40
Einstellung der Fehlereinträge und der Bestimmungsortadressen, an die die E-Mail im Falle des Auftretens eines Fehlers gesandt wird (Mail – Recipient Settings) ...	30	Rückkehr an die Vorgabeeinstellungen (ADVANCED[!]Restore Default Setting) .....	40
Einstellung der Fehlereinträge und der URL, die bei Auftreten eines Fehlers angezeigt werden (Service & Support – Access URL) .....	30	Rückkehr an das Hauptmenü (ADVANCED[Q]Return to Main Menu) .....	40
<b>Einstellung des Projektors für die Verwendung von RS-232C oder Telenet</b> .....	31	<b>Stackprojektion</b> .....	41
Beim Anschluss über RS-232C .....	31	Einrichtung der Stackprojektion .....	42
Beim Anschluss über Telenet .....	32	<b>Projektion auf Videowand</b> .....	44
SETUP MENU (Konfigurationsmenü) (Hauptmenü) ....	33	Einrichtung der Videowandprojektion [Einfach] ....	45
ADVANCED SETUP MENU (Erweitertes Konfigurationsmenü) .....	33	Anpassen der horizontalen und vertikalen Position ....	47
<b>Steuerung des Projektors für die Verwendung von RS-232C oder Telenet</b> .....	34	Rückkehr Standart-Videowandeinrichtung .....	47
Betrachten der Einstelldetailliste ([V]View All Setting) .....	34	Festlegen des projizierten Bildes auf der Videowandeinrichtung .....	47
Eingestellte Einträge .....	34	Bemerkungen zur Breiten Videowandprojektion ..	48
Speichern der Einstellungen und Abbrechen ([S]Save & Quit) .....	35	Einrichtung der Videowandprojektion [Anwendungen] .....	49
		<b>Wiedereinstellung des Lampentimers des Projektors über LAN</b> .....	53
		<b>Fehlersuche</b> .....	55
		<b>Abmessungen</b> .....	58

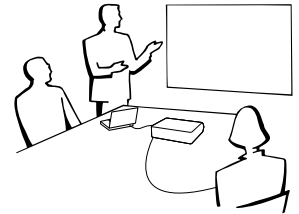


# Einstellung der Bildwand

Um optimale Bildqualität zu erzielen, platzieren Sie den Projektor im rechten Winkel zur Projektionsfläche auf, mit nivellierten Einstellfüßen. Dadurch wird Trapezkorrektur unnötig, und die beste Bildqualität kann erzielt werden.

## Hinweis

- Das Projektorobjektiv sollte in der Mitte der Bildwand zentriert werden. Falls die horizontale Linie, die die Objektivmitte passiert, nicht senkrecht zur Bildwand verläuft, kann das Bild verzerrt sein und die Betrachtung erschwert werden.
- Positionieren Sie die Bildwand für das Erzielen eines optimalen Bildes so, dass sie nicht direktem Sonnenlicht oder Raumbeleuchtung ausgesetzt ist. Licht, das direkt auf die Bildwand einfällt, schwächt die Farben und erschwert das Betrachten. Schließen Sie die Vorhänge und dämpfen Sie das Licht, wenn die Bildwand in einem sonnigen oder hellen Raum aufgestellt wird.

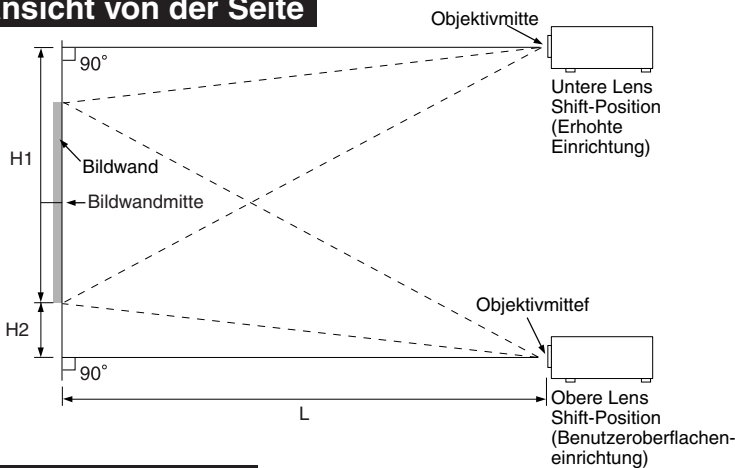


## Normale Aufstellung (Projektion von vorne)

- Den Projektor mit dem notwendigen Abstand zur Bildwand entsprechend der gewünschten Bildgröße aufstellen.

### Beispiel für eine normale Aufstellung

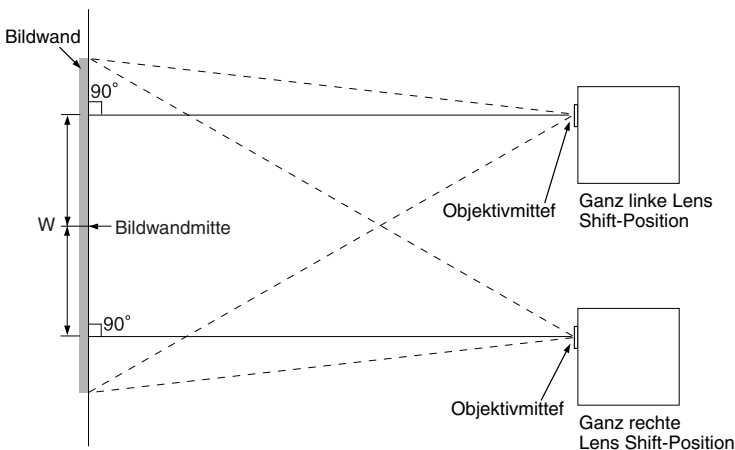
#### Ansicht von der Seite



- Der Abstand von der Bildwand zum Projektor hängt von der Größe der Bildwand ab.

- Die Grundeinstellung kann verwendet werden, wenn der Projektor vor der Bildwand aufgestellt wird. Falls das projizierte Bild ein Umkehrbild oder Kehr Bild ist, die Einstellung im „PRJ.-Mod.“ auf „Vorne“ ändern. (Siehe Seite 62 der Bedienungsanleitung des Projektors.)

#### Ansicht von oben



- Den Projektor so aufstellen, dass die horizontale Linie, die die Objektivmitte passiert, senkrecht zur Bildwand verläuft.

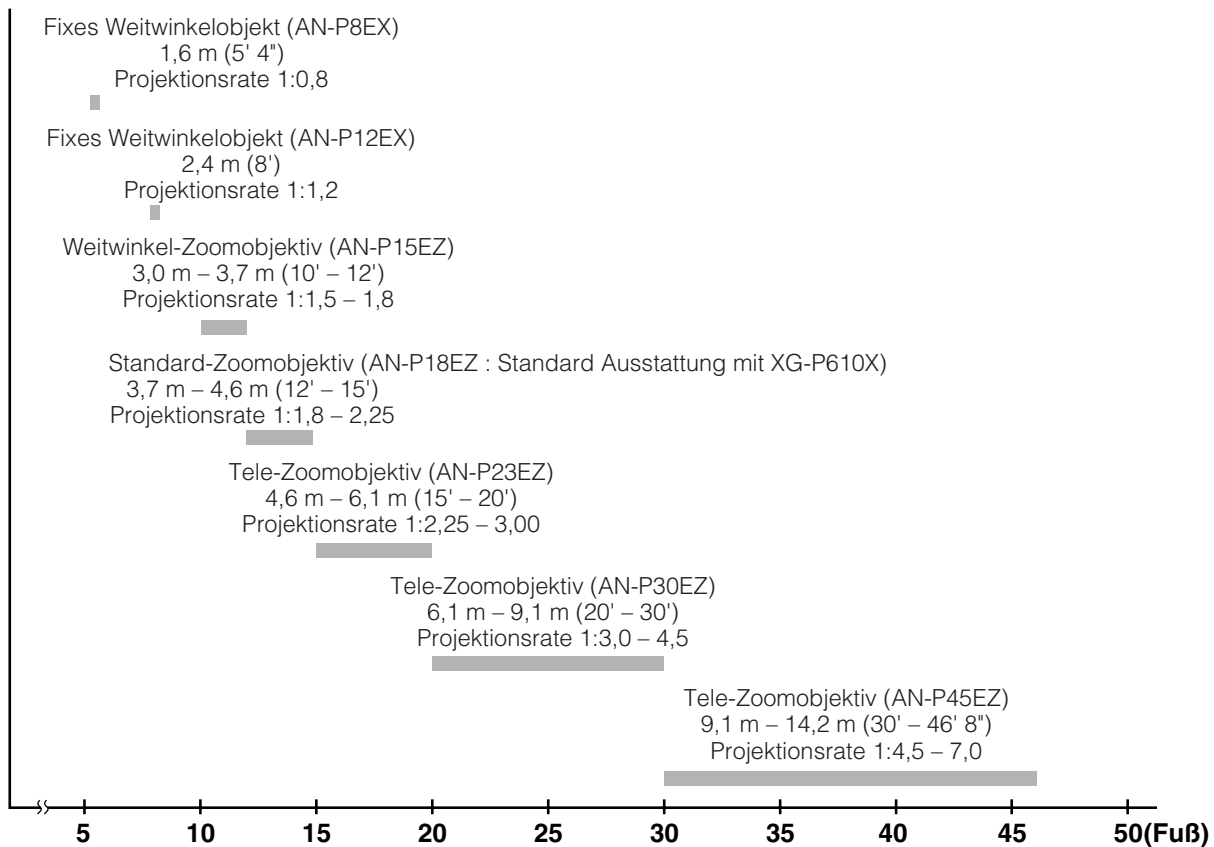
# Bildwandgröße und Projektionsabstand

Die Projektionsbildschirmgröße variiert gemäß des Abstands der Projektorenobjektives zu der Videowand. Für Spezialanwendungen bietet Sharp auch optional erhältliche Objektive an. Lassen Sie sich einfach von einem autorisierten Sharp-Projektor-Händler in Ihrer Nähe zu den verschiedenen Objektiven beraten. (Bitte beachten Sie bei der Verwendung von Objektiven die Bedienungsanleitung zum Objektiv.) Benutzen Sie bei der Installation die Tabelle, um eine optimale Größe der auf der Videowand projizierten Bilder, zu erhalten. Benutzen Sie bei der Installation die Werte in der Tabelle als Bezugsgröße.

## Projektionsabstand

Die Illustration unten wurde für eine hundertzöllige (254 cm) Bildwand bei einem 4:3 Normalmodus berechnet.

### Bildwand



## Bildwandgröße und Projektionsabstand

### Standard-Zoomobjektiv (AN-P18EZ : Standard Ausstattung mit XG-P610X) F2,5, f=25,5-32 mm

#### 4:3 Signaleingang (Normal-Modus)

Bildgröße (Bildwandgröße)			Projektionsabstand [L]		Entfernung von der Unterkante des Bildes bis zu Objektivmitte [H]		Entfernung von Objektivmitte zur Bildmitte [W]
Diag. [X]	Breite	Höhe	Minimum [L1]	Maximum [L2]	Untere [H1]	Obere [H2]	
300" (762 cm)	610 cm (240")	457 cm (180")	11,0 m (36' 0")	13,7 m (45' 0")	-480,1 cm (-189")	22,9 cm (9")	±213,4cm (84")
250" (635 cm)	508 cm (200")	381 cm (150")	9,1 m (30' 0")	11,4 m (37' 6")	-400,1 cm (-157 1/2")	19,1 cm (7 1/2")	±177,8cm (70")
200" (508 cm)	406 cm (160")	305 cm (120")	7,3 m (24' 0")	9,1 m (30' 0")	-320,0 cm (-126")	15,2 cm (6")	±142,2cm (56")
150" (381 cm)	305 cm (120")	229 cm (90")	5,5 m (18' 0")	6,9 m (22' 6")	-240,0 cm (-94 1/2")	11,4 cm (4 1/2")	±106,7cm (42")
120" (305 cm)	244 cm (96")	183 cm (72")	4,4 m (14' 5")	5,5 m (18' 0")	-192,0 cm (-75 19/32")	9,1 cm (3 19/32")	±85,3cm (33 19/32")
100" (254 cm)	203 cm (80")	152 cm (60")	3,7 m (12' 0")	4,6 m (15' 0")	-160,0 cm (-63")	7,6 cm (3")	±71,1cm (28")
80" (203 cm)	163 cm (64")	122 cm (48")	2,9 m (9' 7")	3,7 m (12' 0")	-128,0 cm (-50 19/32")	6,1 cm (2 19/32")	±56,9cm (22 19/32")
70" (178 cm)	142 cm (56")	107 cm (42")	2,6 m (8' 5")	3,2 m (10' 6")	-112,0 cm (-44 3/32")	5,3 cm (2 3/32")	±49,8cm (19 19/32")
60" (152 cm)	122 cm (48")	91 cm (36")	2,2 m (7' 2")	2,7 m (9' 0")	-96,0 cm (-37 51/64")	4,6 cm (1 51/64")	±42,7cm (16 51/64")

X: Bildgröße (diag.) (Zoll/cm)

L1: Mindestprojektionsdistanz (m/Fuß)

L2: Höchstprojektionsdistanz (m/Fuß)

H1: Untere Entfernung von Objektivmitte zum unteren Bildende (cm/Zoll)

H2: Obere Entfernung von Objektivmitte zum unteren Bildende (cm/Zoll)

W: Entfernung von Objektivmitte zur Bildmitte (cm/Zoll)

Die Formel für die Bildgröße und den Projektionsabstand  
**[m/cm]**

L1 (m) = 0,03658X

L2 (m) = 0,04572X

H1 (cm) = -1,6002X

H2 (cm) = 0,0762X

W (cm) = ±0,7112X

**[Fuß/Zoll]**

L1 (Fuß) = 0,03658X / 0,3048

L2 (Fuß) = 0,04572X / 0,3048

H1 (Zoll) = -1,6002X / 2,54

H2 (Zoll) = 0,0762X / 2,54

W (Zoll) = ±0,7112X / 2,54

#### 16:9 Signaleingang (Strecken-Modus)

Bildgröße (Bildwandgröße)			Projektionsabstand [L]		Entfernung von der Unterkante des Bildes bis zu Objektivmitte [H]		Entfernung von Objektivmitte zur Bildmitte [W]
Diag. [X]	Breite	Höhe	Minimum [L1]	Maximum [L2]	Untere [H1]	Obere [H2]	
250" (635 cm)	553 cm (218")	311 cm (123")	10,0 m (32' 8")	12,5 m (40' 10")	-384,0 cm (-151 11/64")	72,6 cm (28 19/32")	±193,7cm (76 17/64")
200" (508 cm)	443 cm (174")	249 cm (98")	8,0 m (26' 2")	10,0 m (32' 8")	-307,2 cm (-120 15/16")	58,1 cm (22 7/8")	±155,0cm (61 1/64")
150" (381 cm)	332 cm (131")	187 cm (74")	6,0 m (19' 7")	7,5 m (24' 6")	-230,4 cm (-90 45/64")	43,6 cm (17 5/32")	±116,2cm (45 3/4")
120" (305 cm)	266 cm (105")	149 cm (59")	4,8 m (15' 8")	6,0 m (19' 7")	-184,3 cm (-72 9/16")	34,9 cm (13 47/64")	±93,0cm (36 39/64")
100" (254 cm)	221 cm (87")	125 cm (49")	4,0 m (13' 1")	5,0 m (16' 4")	-153,6 cm (-60 15/32")	29,1 cm (11 7/16")	±77,5cm (30 1/2")
80" (203 cm)	177 cm (70")	100 cm (39")	3,2 m (10' 6")	4,0 m (13' 1")	-122,9 cm (-48 3/8")	23,2 cm (9 5/32")	±62,0cm (24 13/32")
60" (152 cm)	133 cm (52")	75 cm (29")	2,4 m (7' 10")	3,0 m (9' 10")	-92,1 cm (-36 3/32")	17,4 cm (6 55/64")	±46,5cm (18 19/64")

X: Bildgröße (diag.) (Zoll/cm)

L1: Mindestprojektionsdistanz (m/Fuß)

L2: Höchstprojektionsdistanz (m/Fuß)

H1: Untere Entfernung von Objektivmitte zum unteren Bildende (cm/Zoll)

H2: Obere Entfernung von Objektivmitte zum unteren Bildende (cm/Zoll)

W: Entfernung von Objektivmitte zur Bildmitte (cm/Zoll)

Die Formel für die Bildgröße und den Projektionsabstand  
**[m/cm]**

L1 (m) = 0,03985X

L2 (m) = 0,04981X

H1 (cm) = -1,53583X

H2 (cm) = 0,29056X

W (cm) = ±0,77483X

**[Fuß/Zoll]**

L1 (Fuß) = 0,03985X / 0,3048

L2 (Fuß) = 0,04981X / 0,3048

H1 (Zoll) = -1,53583X / 2,54

H2 (Zoll) = 0,29056X / 2,54

W (Zoll) = ±0,77483X / 2,54

#### Hinweis

- Bei den Werten der obigen Darstellung ist eine Fehlertoleranz einzuräumen.
- Wenn der Abstand von der Objektivmitte zur Bildunterkante [H] ein negativer Wert, liegt die Bildunterkante entsprechend weit unter der Objektivmitte.

## Fixes Weitwinkelobjektiv (AN-P8EX)

F2,5, f=11,6 mm

### 4:3 Signaleingang (Normal-Modus)

Bildgröße (Bildwandgröße)			Projektionsabstand [L]	Entfernung von der Unterkante des Bildes bis zu Objektivmitte [H]		Entfernung von Objektivmitte zur Bildmitte [W]
Diag. [χ]	Breite	Höhe		Untere [H1]	Obere [H2]	
150" (381 cm)	305 cm (120")	229 cm (90")	2,4 m (8' 0")	-155,4 cm (-61 <sup>13</sup> / <sub>64</sub> "	-73,2 cm (-28 <sup>51</sup> / <sub>64</sub> "	± 33,5cm (13 <sup>13</sup> / <sub>64</sub> "
120" (305 cm)	244 cm (96")	183 cm (72")	2,0 m (6' 5")	-124,4 cm (-48 <sup>61</sup> / <sub>64</sub> "	-58,5 cm (-23 <sup>3</sup> / <sub>64</sub> "	± 26,8cm (10 <sup>9</sup> / <sub>16</sub> "
100" (254 cm)	203 cm (80")	152 cm (60")	1,6 m (5' 4")	-103,6 cm (-40 <sup>51</sup> / <sub>64</sub> "	-48,8 cm (-19 <sup>19</sup> / <sub>64</sub> "	± 22,4cm (8 <sup>51</sup> / <sub>64</sub> "
80" (203 cm)	163 cm (64")	122 cm (48")	1,3 m (4' 3")	-82,9 cm (-32 <sup>41</sup> / <sub>64</sub> "	-39,0 cm (-15 <sup>23</sup> / <sub>64</sub> "	± 17,9cm (7 <sup>3</sup> / <sub>64</sub> "

χ: Bildgröße (diag.) (Zoll/cm)

L: Projektionsabstand (m/Fuß)

H1: Untere Entfernung von Objektivmitte zum unteren Bildende (cm/Zoll)

H2: Obere Entfernung von Objektivmitte zum unteren Bildende (cm/Zoll)

W: Entfernung von Objektivmitte zur Bildmitte (cm/Zoll)

Die Formel für die Bildgröße und den Projektionsabstand

**[m/cm]**

L (m) = 0,01626χ

H1 (cm) = -1,03632χ

H2 (cm) = -0,48768χ

W (cm) = ±0,22352χ

**[Fuß/Zoll]**

L (Fuß) = 0,01626χ / 0,3048

H1 (Zoll) = -1,03632χ / 2,54

H2 (Zoll) = -0,48768χ / 2,54

W (Zoll) = ±0,22352χ / 2,54

### 16:9 Signaleingang (Strecken-Modus)

Bildgröße (Bildwandgröße)			Projektionsabstand [L]	Entfernung von der Unterkante des Bildes bis zu Objektivmitte [H]		Entfernung von Objektivmitte zur Bildmitte [W]
Diag. [χ]	Breite	Höhe		Untere [H1]	Obere [H2]	
120" (305 cm)	266 cm (105")	149 cm (59")	2,1 m (7' 0")	-110,6 cm (-43 <sup>17</sup> / <sub>32</sub> "	-38,9 cm (-15 <sup>19</sup> / <sub>64</sub> "	±29,2cm (11 <sup>1</sup> / <sub>2</sub> "
100" (254 cm)	221 cm (87")	125 cm (49")	1,8 m (5' 10")	-92,2 cm (-36 <sup>9</sup> / <sub>32</sub> "	-32,4 cm (-12 <sup>3</sup> / <sub>4</sub> "	±24,4cm (9 <sup>19</sup> / <sub>32</sub> "
80" (203 cm)	177 cm (70")	100 cm (39")	1,4 m (4' 8")	-73,7 cm (-29 <sup>1</sup> / <sub>32</sub> "	-25,9 cm (-10 <sup>19</sup> / <sub>64</sub> "	±19,5cm (7 <sup>43</sup> / <sub>64</sub> "

χ: Bildgröße (diag.) (Zoll/cm)

L: Projektionsabstand (m/Fuß)

H1: Untere Entfernung von Objektivmitte zum unteren Bildende (cm/Zoll)

H2: Obere Entfernung von Objektivmitte zum unteren Bildende (cm/Zoll)

W: Entfernung von Objektivmitte zur Bildmitte (cm/Zoll)

Die Formel für die Bildgröße und den Projektionsabstand

**[m/cm]**

L (m) = 0,01771χ

H1 (cm) = -0,9215χ

H2 (cm) = -0,32377χ

W (cm) = ±0,24352χ

**[Fuß/Zoll]**

L (Fuß) = 0,01771χ / 0,3048

H1 (Zoll) = -0,9215χ / 2,54

H2 (Zoll) = -0,32377χ / 2,54

W (Zoll) = ±0,24352χ / 2,54



- Bei den Werten der obigen Darstellung ist eine Fehlertoleranz einzuräumen.
- Wenn der Abstand von der Objektivmitte zur Bildunterkante [H] ein negativer Wert, liegt die Bildunterkante entsprechend weit unter der Objektivmitte.

## Bildwandgröße und Projektionsabstand

### Fixes Weitwinkelobjektiv (AN-P12EX)

F2,5, f=17,1mm

#### 4:3 Signaleingang (Normal-Modus)

Bildgröße (Bildwandgröße)			Projektionsabstand [L]	Entfernung von der Unterkante des Bildes bis zu Objektivmitte [H]		Entfernung von Objektivmitte zur Bildmitte [W]
Diag. [χ]	Breite	Höhe		Untere [H1]	Obere [H2]	
250" (635 cm)	508 cm (200")	381 cm (150")	6,1 m (20' 0")	-259,1 cm (-102")	-121,9 cm (-48")	±55,9cm (22")
200" (508 cm)	406 cm (160")	305 cm (120")	4,9 m (16' 0")	-207,3 cm (-81 <sup>19</sup> / <sub>32</sub> ")	-97,5 cm (-38 <sup>13</sup> / <sub>32</sub> ")	±44,7cm (17 <sup>19</sup> / <sub>32</sub> ")
150" (381 cm)	305 cm (120")	229 cm (90")	3,7 m (12' 0")	-155,4 cm (-61 <sup>13</sup> / <sub>64</sub> ")	-73,2 cm (-28 <sup>51</sup> / <sub>64</sub> ")	±33,5cm (13 <sup>13</sup> / <sub>64</sub> ")
120" (305 cm)	244 cm (96")	183 cm (72")	2,9 m (9' 7")	-124,4 cm (-48 <sup>61</sup> / <sub>64</sub> ")	-58,5 cm (-23 <sup>3</sup> / <sub>64</sub> ")	±26,8cm (10 <sup>9</sup> / <sub>16</sub> ")
100" (254 cm)	203 cm (80")	152 cm (60")	2,4 m (8' 0")	-103,6 cm (-40 <sup>51</sup> / <sub>64</sub> ")	-48,8 cm (-19 <sup>13</sup> / <sub>64</sub> ")	±22,4cm (8 <sup>51</sup> / <sub>64</sub> ")
80" (203 cm)	163 cm (64")	122 cm (48")	2,0 m (6' 5")	-82,9 cm (-32 <sup>41</sup> / <sub>64</sub> ")	-39,0 cm (-15 <sup>23</sup> / <sub>64</sub> ")	±17,9cm (7 <sup>3</sup> / <sub>64</sub> ")
70" (178 cm)	142 cm (56")	107 cm (42")	1,7 m (5' 7")	-72,5 cm (-28 <sup>9</sup> / <sub>16</sub> ")	-34,1 cm (-13 <sup>7</sup> / <sub>16</sub> ")	±15,6cm (6 <sup>5</sup> / <sub>32</sub> ")
60" (152 cm)	122 cm (48")	91 cm (36")	1,5 m (4' 10")	-62,2 cm (-24 <sup>31</sup> / <sub>64</sub> ")	-29,3 cm (-11 <sup>39</sup> / <sub>64</sub> ")	±13,4cm (5 <sup>9</sup> / <sub>32</sub> ")

χ: Bildgröße (diag.) (Zoll/cm)

L: Projektionsabstand (m/Fuß)

H1: Untere Entfernung von Objektivmitte zum unteren Bildende (cm/Zoll)

H2: Obere Entfernung von Objektivmitte zum unteren Bildende (cm/Zoll)

W: Entfernung von Objektivmitte zur Bildmitte (cm/Zoll)

Die Formel für die Bildgröße und den Projektionsabstand  
[m/cm]

$L (m) = 0,02438χ$

$H1 (cm) = -1,03632χ$

$H2 (cm) = -0,48768χ$

$W (cm) = ±0,22352χ$

[Fuß/Zoll]

$L (Fuß) = 0,02438χ / 0,3048$

$H1 (Zoll) = -1,03632χ / 2,54$

$H2 (Zoll) = -0,48768χ / 2,54$

$W (Zoll) = ±0,22352χ / 2,54$

#### 16:9 Signaleingang (Strecken-Modus)

Bildgröße (Bildwandgröße)			Projektionsabstand [L]	Entfernung von der Unterkante des Bildes bis zu Objektivmitte [H]		Entfernung von Objektivmitte zur Bildmitte [W]
Diag. [χ]	Breite	Höhe		Untere [H1]	Obere [H2]	
200" (508 cm)	443 cm (174")	249 cm (98")	5,3 m (17' 5")	-184,3 cm (-72 <sup>1</sup> / <sub>32</sub> ")	-64,8 cm (-25 <sup>1</sup> / <sub>2</sub> ")	±48,7cm (19 <sup>11</sup> / <sub>64</sub> ")
150" (381 cm)	332 cm (131")	187 cm (74")	4,0 m (13' 1")	-138,2 cm (-54 <sup>27</sup> / <sub>64</sub> ")	-48,6 cm (-19 <sup>1</sup> / <sub>8</sub> ")	±36,5cm (14 <sup>3</sup> / <sub>8</sub> ")
120" (305 cm)	266 cm (105")	149 cm (59")	3,2 m (10' 5")	-110,6 cm (-43 <sup>17</sup> / <sub>32</sub> ")	-38,9 cm (-15 <sup>19</sup> / <sub>64</sub> ")	±29,2cm (11 <sup>1</sup> / <sub>2</sub> ")
100" (254 cm)	221 cm (87")	125 cm (49")	2,7 m (8' 9")	-92,2 cm (-36 <sup>9</sup> / <sub>32</sub> ")	-32,4 cm (-12 <sup>3</sup> / <sub>4</sub> ")	±24,4cm (9 <sup>19</sup> / <sub>32</sub> ")
80" (203 cm)	177 cm (70")	100 cm (39")	2,1 m (7' 0")	-73,7 cm (-29 <sup>1</sup> / <sub>32</sub> ")	-25,9 cm (-10 <sup>13</sup> / <sub>64</sub> ")	±19,5cm (7 <sup>43</sup> / <sub>64</sub> ")
60" (152 cm)	133 cm (52")	75 cm (29")	1,6 m (5' 3")	-55,3 cm (-21 <sup>49</sup> / <sub>64</sub> ")	-19,4 cm (-7 <sup>41</sup> / <sub>64</sub> ")	±14,6cm (5 <sup>3</sup> / <sub>4</sub> ")

χ: Bildgröße (diag.) (Zoll/cm)

L: Projektionsabstand (m/Fuß)

H1: Untere Entfernung von Objektivmitte zum unteren Bildende (cm/Zoll)

H2: Obere Entfernung von Objektivmitte zum unteren Bildende (cm/Zoll)

W: Entfernung von Objektivmitte zur Bildmitte (cm/Zoll)

Die Formel für die Bildgröße und den Projektionsabstand  
[m/cm]

$L (m) = 0,02656χ$

$H1 (cm) = -0,9215χ$

$H2 (cm) = -0,32377χ$

$W (cm) = ±0,24352χ$

[Fuß/Zoll]

$L (Fuß) = 0,02656χ / 0,3048$

$H1 (Zoll) = -0,9215χ / 2,54$

$H2 (Zoll) = -0,32377χ / 2,54$

$W (Zoll) = ±0,24352χ / 2,54$



#### Hinweis

- Bei den Werten der obigen Darstellung ist eine Fehlertoleranz einzuräumen.
- Wenn der Abstand von der Objektivmitte zur Bildunterkante [H] ein negativer Wert, liegt die Bildunterkante entsprechend weit unter der Objektivmitte.

## Weitwinkel-Zoomobjektiv (AN-P15EZ)

F2,5, f=21,2-25,8 mm

### 4:3 Signaleingang (Normal-Modus)

Bildgröße (Bildwandgröße)			Projektionsabstand [L]		Entfernung von der Unterkante des Bildes bis zu Objektivmitte [H]		Entfernung von Objektivmitte zur Bildmitte [W]
Diag. [χ]	Höhe	Height	Minimum [L1]	Maximum [L2]	Untere [H1]	Obere [H2]	
250" (635 cm)	508 cm (200")	381 cm (150")	7,6 m (25' 0")	9,1 m (30' 0")	-400,1 cm (-157 1/2")	19,1 cm (7 1/2")	±177,8cm (70")
200" (508 cm)	406 cm (160")	305 cm (120")	6,1 m (20' 0")	7,3 m (24' 0")	-320,0 cm (-126")	15,2 cm (6")	±142,2cm (56")
150" (381 cm)	305 cm (120")	229 cm (90")	4,6 m (15' 0")	5,5 m (18' 0")	-240,0 cm (-94 1/2")	11,4 cm (4 1/2")	±106,7cm (42")
120" (305 cm)	244 cm (96")	183 cm (72")	3,7 m (12' 0")	4,4 m (14' 5")	-192,0 cm (-75 9/32")	9,1 cm (3 19/32")	±85,3cm (33 19/32")
100" (254 cm)	203 cm (80")	152 cm (60")	3,0 m (10' 0")	3,7 m (12' 0")	-160,0 cm (-63")	7,6 cm (3")	±71,1cm (28")
80" (203 cm)	163 cm (64")	122 cm (48")	2,4 m (8' 0")	2,9 m (9' 7")	-128,0 cm (-50 13/32")	6,1 cm (2 13/32")	±56,9cm (22 13/32")
70" (178 cm)	142 cm (56")	107 cm (42")	2,1 m (7' 0")	2,6 m (8' 5")	-112,0 cm (-44 3/32")	5,3 cm (2 3/32")	±49,8cm (19 9/32")
60" (152 cm)	122 cm (48")	91 cm (36")	1,8 m (6' 0")	2,2 m (7' 2")	-96,0 cm (-37 51/64")	4,6 cm (1 51/64")	±42,7cm (16 51/64")

χ: Bildgröße (diag.) (Zoll/cm)

L1: Mindestprojektionsdistanz (m/Fuß)

L2: Höchstprojektionsdistanz (m/Fuß)

H1: Untere Entfernung von Objektivmitte zum unteren Bildende (cm/Zoll)

H2: Obere Entfernung von Objektivmitte zum unteren Bildende (cm/Zoll)

W: Entfernung von Objektivmitte zur Bildmitte (cm/Zoll)

Die Formel für die Bildgröße und den Projektionsabstand

[m/cm]

L1 (m) = 0,03048χ

L2 (m) = 0,03658χ

H1 (cm) = -1,6002χ

H2 (cm) = 0,0762χ

W (cm) = ±0,7112χ

[Fuß/Zoll]

L1 (Fuß) = 0,03048χ / 0,3048

L2 (Fuß) = 0,03658χ / 0,3048

H1 (Zoll) = -1,6002χ / 2,54

H2 (Zoll) = 0,0762χ / 2,54

W (Zoll) = ±0,7112χ / 2,54

### 16:9 Signaleingang (Strecken-Modus)

Bildgröße (Bildwandgröße)			Projektionsabstand [L]		Entfernung von der Unterkante des Bildes bis zu Objektivmitte [H]		Entfernung von Objektivmitte zur Bildmitte [W]
Diag. [χ]	Breite	Höhe	Minimum [L1]	Maximum [L2]	Untere [H1]	Obere [H2]	
200" (508 cm)	443 cm (174")	249 cm (98")	6,6 m (21' 9")	8,0 m (26' 2")	-307,2 cm (-120 7/16")	58,1 cm (22 7/8")	±155,0cm (61 1/64")
150" (381 cm)	332 cm (131")	187 cm (74")	5,0 m (16' 4")	6,0 m (19' 7")	-230,4 cm (-90 45/64")	43,6 cm (17 5/32")	±116,2cm (45 5/4")
120" (305 cm)	266 cm (105")	149 cm (59")	4,0 m (13' 1")	4,8 m (15' 8")	-184,3 cm (-72 9/16")	34,9 cm (13 47/64")	±93,0cm (36 39/64")
100" (254 cm)	221 cm (87")	125 cm (49")	3,3 m (10' 11")	4,0 m (13' 1")	-153,6 cm (-60 15/32")	29,1 cm (11 7/16")	±77,5cm (30 1/2")
80" (203 cm)	177 cm (70")	100 cm (39")	2,7 m (8' 9")	3,2 m (10' 6")	-122,9 cm (-48 3/8")	23,2 cm (9 5/32")	±62,0cm (24 13/32")
60" (152 cm)	133 cm (52")	75 cm (29")	2,0 m (6' 6")	2,4 m (7' 10")	-92,1 cm (-36 9/32")	17,4 cm (6 55/64")	±46,5cm (18 19/64")

χ: Bildgröße (diag.) (Zoll/cm)

L1: Mindestprojektionsdistanz (m/Fuß)

L2: Höchstprojektionsdistanz (m/Fuß)

H1: Untere Entfernung von Objektivmitte zum unteren Bildende (cm/Zoll)

H2: Obere Entfernung von Objektivmitte zum unteren Bildende (cm/Zoll)

W: Entfernung von Objektivmitte zur Bildmitte (cm/Zoll)

Die Formel für die Bildgröße und den Projektionsabstand

[m/cm]

L1 (m) = 0,03321χ

L2 (m) = 0,03985χ

H1 (cm) = -1,53583χ

H2 (cm) = 0,29056χ

W (cm) = ±0,77483χ

[Fuß/Zoll]

L1 (Fuß) = 0,03321χ / 0,3048

L2 (Fuß) = 0,03985χ / 0,3048

H1 (Zoll) = -1,53583χ / 2,54

H2 (Zoll) = 0,29056χ / 2,54

W (Zoll) = ±0,77483χ / 2,54

### Hinweis

- Bei den Werten der obigen Darstellung ist eine Fehlertoleranz einzuräumen.
- Wenn der Abstand von der Objektivmitte zur Bildunterkante [H] ein negativer Wert, liegt die Bildunterkante entsprechend weit unter der Objektivmitte.

## Bildwandgröße und Projektionsabstand

### Tele-Zoomobjektiv (AN-P23EZ)

F2,5, f=31,9-42,5 mm

#### 4:3 Signaleingang (Normal-Modus)

Bildgröße (Bildwandgröße)			Projektionsabstand [L]		Entfernung von der Unterkante des Bildes bis zu Objektivmitte [H]		Entfernung von Objektivmitte zur Bildmitte [W]
Diag. [X]	Breite	Höhe	Minimum [L1]	Maximum [L2]	Untere [H1]	Obere [H2]	
250" (635 cm)	508 cm (200")	381 cm (150")	11,4 m (37' 6")	15,2 m (50' 0")	-400,1 cm (-157 1/2")	19,1 cm (7 1/2")	±177,8cm (70")
200" (508 cm)	406 cm (160")	305 cm (120")	9,1 m (30' 0")	12,2 m (40' 0")	-320,0 cm (-126")	15,2 cm (6")	±142,2cm (56")
150" (381 cm)	305 cm (120")	229 cm (90")	6,9 m (22' 6")	9,1 m (30' 0")	-240,0 cm (-94 1/2")	11,4 cm (4 1/2")	±106,7cm (42")
120" (305 cm)	244 cm (96")	183 cm (72")	5,5 m (18' 0")	7,3 m (24' 0")	-192,0 cm (-75 19/32")	9,1 cm (3 19/32")	±85,3cm (33 19/32")
100" (254 cm)	203 cm (80")	152 cm (60")	4,6 m (15' 0")	6,1 m (20' 0")	-160,0 cm (-63")	7,6 cm (3")	±71,1cm (28")
80" (203 cm)	163 cm (64")	122 cm (48")	3,7 m (12' 0")	4,9 m (16' 0")	-128,0 cm (-50 13/32")	6,1 cm (2 13/32")	±56,9cm (22 13/32")
70" (178 cm)	142 cm (56")	107 cm (42")	3,2 m (10' 6")	4,3 m (14' 0")	-112,0 cm (-44 3/32")	5,3 cm (2 3/32")	±49,8cm (19 19/32")
60" (152 cm)	122 cm (48")	91 cm (36")	2,7 m (9' 0")	3,7 m (12' 0")	-96,0 cm (-37 51/64")	4,6 cm (1 51/64")	±42,7cm (16 51/64")

X: Bildgröße (diag.) (Zoll/cm)

L1: Mindestprojektionsdistanz (m/Fuß)

L2: Höchstprojektionsdistanz (m/Fuß)

H1: Untere Entfernung von Objektivmitte zum unteren Bildende (cm/Zoll)

H2: Obere Entfernung von Objektivmitte zum unteren Bildende (cm/Zoll)

W: Entfernung von Objektivmitte zur Bildmitte (cm/Zoll)

Die Formel für die Bildgröße und den Projektionsabstand [m/cm]

L1 (m) = 0,04572X

L2 (m) = 0,06096X

H1 (cm) = -1,6002X

H2 (cm) = 0,0762X

W (cm) = ±0,7112X

[Fuß/Zoll]

L1 (Fuß) = 0,04572X / 0,3048

L2 (Fuß) = 0,06096X / 0,3048

H1 (Zoll) = -1,6002X / 2,54

H2 (Zoll) = 0,0762X / 2,54

W (Zoll) = ±0,7112X / 2,54

#### 16:9 Signaleingang (Strecken-Modus)

Bildgröße (Bildwandgröße)			Projektionsabstand [L]		Entfernung von der Unterkante des Bildes bis zu Objektivmitte [H]		Entfernung von Objektivmitte zur Bildmitte [W]
Diag. [X]	Breite	Höhe	Minimum [L1]	Maximum [L2]	Untere [H1]	Obere [H2]	
200" (508 cm)	443 cm (174")	249 cm (98")	10,0 m (32' 8")	13,3 m (43' 7")	-307,2 cm (-120 15/16")	58,1 cm (22 7/8")	±155,0cm (61 1/64")
150" (381 cm)	332 cm (131")	187 cm (74")	7,5 m (24' 6")	10,0 m (32' 8")	-230,4 cm (-90 45/64")	43,6 cm (17 5/32")	±116,2cm (45 3/4")
120" (305 cm)	266 cm (105")	149 cm (59")	6,0 m (19' 7")	8,0 m (26' 2")	-184,3 cm (-72 9/16")	34,9 cm (13 47/64")	±93,0cm (36 39/64")
100" (254 cm)	221 cm (87")	125 cm (49")	5,0 m (16' 4")	6,6 m (21' 9")	-153,6 cm (-60 15/32")	29,1 cm (11 7/16")	±77,5cm (30 1/2")
80" (203 cm)	177 cm (70")	100 cm (39")	4,0 m (13' 1")	5,3 m (17' 5")	-122,9 cm (-48 3/8")	23,2 cm (9 5/32")	±62,0cm (24 13/32")
60" (152 cm)	133 cm (52")	75 cm (29")	3,0 m (9' 10")	4,0 m (13' 1")	-92,1 cm (-36 9/32")	17,4 cm (6 55/64")	±46,5cm (18 19/64")

X: Bildgröße (diag.) (Zoll/cm)

L1: Mindestprojektionsdistanz (m/Fuß)

L2: Höchstprojektionsdistanz (m/Fuß)

H1: Untere Entfernung von Objektivmitte zum unteren Bildende (cm/Zoll)

H2: Obere Entfernung von Objektivmitte zum unteren Bildende (cm/Zoll)

W: Entfernung von Objektivmitte zur Bildmitte (cm/Zoll)

Die Formel für die Bildgröße und den Projektionsabstand [m/cm]

L1 (m) = 0,04981X

L2 (m) = 0,06641X

H1 (cm) = -1,53583X

H2 (cm) = 0,29056X

W (cm) = ±0,77483X

[Fuß/Zoll]

L1 (Fuß) = 0,04981X / 0,3048

L2 (Fuß) = 0,06641X / 0,3048

H1 (Zoll) = -1,53583X / 2,54

H2 (Zoll) = 0,29056X / 2,54

W (Zoll) = ±0,77483X / 2,54

#### Hinweis

- Bei den Werten der obigen Darstellung ist eine Fehlertoleranz einzuräumen.
- Wenn der Abstand von der Objektivmitte zur Bildunterkante [H] ein negativer Wert, liegt die Bildunterkante entsprechend weit unter der Objektivmitte.



## Tele-Zoomobjektiv (AN-P30EZ)

F2,5, f=40,8-62,8 mm

4:3 Signaleingang (Normal-Modus)

Bildgröße (Bildwandgröße)			Projektionsabstand [L]		Entfernung von der Unterkante des Bildes bis zu Objektivmitte [H]		Entfernung von Objektivmitte zur Bildmitte [W]
Diag. [χ]	Breite	Höhe	Minimum [L1]	Maximum [L2]	Untere [H1]	Obere [H2]	
250" (635 cm)	508 cm (200")	381 cm (150")	15,2 m (50' 0")	22,9 m (75' 0")	-400,1 cm (-157 1/2")	19,1 cm (7 1/2")	±177,8cm (70")
200" (508 cm)	406 cm (160")	305 cm (120")	12,2 m (40' 0")	18,3 m (60' 0")	-320,0 cm (-126")	15,2 cm (6")	±142,2cm (56")
150" (381 cm)	305 cm (120")	229 cm (90")	9,1 m (30' 0")	13,7 m (45' 0")	-240,0 cm (-94 1/2")	11,4 cm (4 1/2")	±106,7cm (42")
120" (305 cm)	244 cm (96")	183 cm (72")	7,3 m (24' 0")	11,0 m (36' 0")	-192,0 cm (-75 19/32")	9,1 cm (3 19/32")	±85,3cm (33 19/32")
100" (254 cm)	203 cm (80")	152 cm (60")	6,1 m (20' 0")	9,1 m (30' 0")	-160,0 cm (-63")	7,6 cm (3")	±71,1cm (28")
80" (203 cm)	163 cm (64")	122 cm (48")	4,9 m (16' 0")	7,3 m (24' 0")	-128,0 cm (-50 13/32")	6,1 cm (2 13/32")	±56,9cm (22 13/32")
70" (178 cm)	142 cm (56")	107 cm (42")	4,3 m (14' 0")	6,4 m (21' 0")	-112,0 cm (-44 3/32")	5,3 cm (2 3/32")	±49,8cm (19 19/32")
60" (152 cm)	122 cm (48")	91 cm (36")	3,7 m (12' 0")	5,5 m (18' 0")	-96,0 cm (-37 51/64")	4,6 cm (1 51/64")	±42,7cm (16 51/64")

χ: Bildgröße (diag.) (Zoll/cm)

L1: Mindestprojektionsdistanz (m/Fuß)

L2: Höchstprojektionsdistanz (m/Fuß)

H1: Untere Entfernung von Objektivmitte zum unteren Bildende (cm/Zoll)

H2: Obere Entfernung von Objektivmitte zum unteren Bildende (cm/Zoll)

W: Entfernung von Objektivmitte zur Bildmitte (cm/Zoll)

Die Formel für die Bildgröße und den Projektionsabstand

[m/cm]

L1 (m) = 0,06096χ

L2 (m) = 0,09144χ

H1 (cm) = -1,6002χ

H2 (cm) = 0,0762χ

W (cm) = ±0,7112χ

[Fuß/Zoll]

L1 (Fuß) = 0,06096χ / 0,3048

L2 (Fuß) = 0,09144χ / 0,3048

H1 (Zoll) = -1,6002χ / 2,54

H2 (Zoll) = 0,0762χ / 2,54

W (Zoll) = ±0,7112χ / 2,54

16:9 Signaleingang (Strecken-Modus)

Bildgröße (Bildwandgröße)			Projektionsabstand [L]		Entfernung von der Unterkante des Bildes bis zu Objektivmitte [H]		Entfernung von Objektivmitte zur Bildmitte [W]
Diag. [χ]	Breite	Höhe	Minimum [L1]	Maximum [L2]	Untere [H1]	Obere [H2]	
200" (508 cm)	443 cm (174")	249 cm (98")	13,3 m (43' 7")	19,9 m (65' 4")	-307,2 cm (-120 19/16")	58,1 cm (22 7/8")	±155,0cm (61 1/64")
150" (381 cm)	332 cm (131")	187 cm (74")	10,0 m (32' 8")	14,9 m (49' 0")	-230,4 cm (-90 45/64")	43,6 cm (17 5/32")	±116,2cm (45 3/4")
120" (305 cm)	266 cm (105")	149 cm (59")	8,0 m (26' 2")	12,0 m (39' 3")	-184,3 cm (-72 9/16")	34,9 cm (13 47/64")	±93,0cm (36 39/64")
100" (254 cm)	221 cm (87")	125 cm (49")	6,6 m (21' 9")	10,0 m (32' 8")	-153,6 cm (-60 15/32")	29,1 cm (11 7/16")	±77,5cm (30 1/2")
80" (203 cm)	177 cm (70")	100 cm (39")	5,3 m (17' 5")	8,0 m (26' 2")	-122,9 cm (-48 3/8")	23,2 cm (9 5/32")	±62,0cm (24 13/32")
60" (152 cm)	133 cm (52")	75 cm (29")	4,0 m (13' 1")	6,0 m (19' 7")	-92,1 cm (-36 9/32")	17,4 cm (6 55/64")	±46,5cm (18 19/64")

χ: Bildgröße (diag.) (Zoll/cm)

L1: Mindestprojektionsdistanz (m/Fuß)

L2: Höchstprojektionsdistanz (m/Fuß)

H1: Untere Entfernung von Objektivmitte zum unteren Bildende (cm/Zoll)

H2: Obere Entfernung von Objektivmitte zum unteren Bildende (cm/Zoll)

W: Entfernung von Objektivmitte zur Bildmitte (cm/Zoll)

Die Formel für die Bildgröße und den Projektionsabstand

[m/cm]

L1 (m) = 0,06641χ

L2 (m) = 0,09962χ

H1 (cm) = -1,53583χ

H2 (cm) = 0,29056χ

W (cm) = ±0,77483χ

[Fuß/Zoll]

L1 (Fuß) = 0,06641χ / 0,3048

L2 (Fuß) = 0,09962χ / 0,3048

H1 (Zoll) = -1,53583χ / 2,54

H2 (Zoll) = 0,29056χ / 2,54

W (Zoll) = ±0,77483χ / 2,54



### Hinweis

- Bei den Werten der obigen Darstellung ist eine Fehlertoleranz einzuräumen.
- Wenn der Abstand von der Objektivmitte zur Bildunterkante [H] ein negativer Wert, liegt die Bildunterkante entsprechend weit unter der Objektivmitte.

## Bildwandgröße und Projektionsabstand

### Tele-Zoomobjektiv (AN-P45EZ)

F2,5, f=62,1-97,8 mm

#### 4:3 Signaleingang (Normal-Modus)

Bildgröße (Bildwandgröße)			Projektionsabstand [L]		Entfernung von der Unterkante des Bildes bis zu Objektivmitte [H]		Entfernung von Objektivmitte zur Bildmitte [W]
Diag. [χ]	Breite	Höhe	Minimum [L1]	Maximum [L2]	Untere [H1]	Obere [H2]	
250" (635 cm)	508 cm (200")	381 cm (150")	22,9 m (75' 0")	35,6 m (116' 8")	-400,1 cm (-157 1/2")	19,1 cm (7 1/2")	±177,8cm (70")
200" (508 cm)	406 cm (160")	305 cm (120")	18,3 m (60' 0")	28,4 m (93' 4")	-320,0 cm (-126")	15,2 cm (6")	±142,2cm (56")
150" (381 cm)	305 cm (120")	229 cm (90")	13,7 m (45' 0")	21,3 m (70' 0")	-240,0 cm (-94 1/2")	11,4 cm (4 1/2")	±106,7cm (42")
120" (305 cm)	244 cm (96")	183 cm (72")	11,0 m (36' 0")	17,1 m (56' 0")	-192,0 cm (-75 19/32")	9,1 cm (3 19/32")	±85,3cm (33 19/32")
100" (254 cm)	203 cm (80")	152 cm (60")	9,1 m (30' 0")	14,2 m (46' 8")	-160,0 cm (-63")	7,6 cm (3")	±71,1cm (28")
80" (203 cm)	163 cm (64")	122 cm (48")	7,3 m (24' 0")	11,4 m (37' 4")	-128,0 cm (-50 13/32")	6,1 cm (2 13/32")	±56,9cm (22 13/32")
70" (178 cm)	142 cm (56")	107 cm (42")	6,4 m (21' 0")	10,0 m (32' 8")	-112,0 cm (-44 3/32")	5,3 cm (2 3/32")	±49,8cm (19 19/32")
60" (152 cm)	122 cm (48")	91 cm (36")	5,5 m (18' 0")	8,5 m (28' 0")	-96,0 cm (-37 51/64")	4,6 cm (1 51/64")	±42,7cm (16 51/64")

χ: Bildgröße (diag.) (Zoll/cm)

L1: Mindestprojektionsdistanz (m/Fuß)

L2: Höchstprojektionsdistanz (m/Fuß)

H1: Untere Entfernung von Objektivmitte zum unteren Bildende (cm/Zoll)

H2: Obere Entfernung von Objektivmitte zum unteren Bildende (cm/Zoll)

W: Entfernung von Objektivmitte zur Bildmitte (cm/Zoll)

Die Formel für die Bildgröße und den Projektionsabstand  
[m/cm]

L1 (m) = 0,09144χ

L2 (m) = 0,14224χ

H1 (cm) = -1,6002χ

H2 (cm) = 0,0762χ

W (cm) = ±0,7112χ

[Fuß/Zoll]

L1 (Fuß) = 0,09144χ / 0,3048

L2 (Fuß) = 0,14224χ / 0,3048

H1 (Zoll) = -1,6002χ / 2,54

H2 (Zoll) = 0,0762χ / 2,54

W (Zoll) = ±0,7112χ / 2,54

#### 16:9 Signaleingang (Strecken-Modus)

Bildgröße (Bildwandgröße)			Projektionsabstand [L]		Entfernung von der Unterkante des Bildes bis zu Objektivmitte [H]		Entfernung von Objektivmitte zur Bildmitte [W]
Diag. [χ]	Breite	Höhe	Minimum [L1]	Maximum [L2]	Untere [H1]	Obere [H2]	
200" (508 cm)	443 cm (174")	249 cm (98")	19,9 m (65' 4")	31,0 m (101' 8")	-307,2 cm (-120 15/16")	58,1 cm (22 7/8")	±155,0cm (61 1/64")
150" (381 cm)	332 cm (131")	187 cm (74")	14,9 m (49' 0")	23,2 m (76' 3")	-230,4 cm (-90 45/64")	43,6 cm (17 5/32")	±116,2cm (45 3/4")
120" (305 cm)	266 cm (105")	149 cm (59")	12,0 m (39' 3")	18,6 m (61' 0")	-184,3 cm (-72 9/16")	34,9 cm (13 47/64")	±93,0cm (36 39/64")
100" (254 cm)	221 cm (87")	125 cm (49")	10,0 m (32' 8")	15,5 m (50' 10")	-153,6 cm (-60 15/32")	29,1 cm (11 7/16")	±77,5cm (30 1/2")
80" (203 cm)	177 cm (70")	100 cm (39")	8,0 m (26' 2")	12,4 m (40' 8")	-122,9 cm (-48 3/8")	23,2 cm (9 5/32")	±62,0cm (24 13/32")
60" (152 cm)	133 cm (52")	75 cm (29")	6,0 m (19' 7")	9,3 m (30' 6")	-92,1 cm (-36 9/32")	17,4 cm (6 55/64")	±46,5cm (18 19/64")

χ: Bildgröße (diag.) (Zoll/cm)

L1: Mindestprojektionsdistanz (m/Fuß)

L2: Höchstprojektionsdistanz (m/Fuß)

H1: Untere Entfernung von Objektivmitte zum unteren Bildende (cm/Zoll)

H2: Obere Entfernung von Objektivmitte zum unteren Bildende (cm/Zoll)

W: Entfernung von Objektivmitte zur Bildmitte (cm/Zoll)

Die Formel für die Bildgröße und den Projektionsabstand  
[m/cm]

L1 (m) = 0,09962χ

L2 (m) = 0,15497χ

H1 (cm) = -1,53583χ

H2 (cm) = 0,29056χ

W (cm) = ±0,77483χ

[Fuß/Zoll]

L1 (Fuß) = 0,09962χ / 0,3048

L2 (Fuß) = 0,15497χ / 0,3048

H1 (Zoll) = -1,53583χ / 2,54

H2 (Zoll) = 0,29056χ / 2,54

W (Zoll) = ±0,77483χ / 2,54

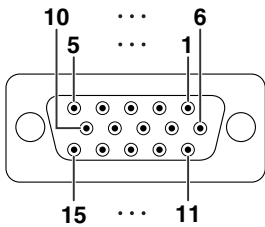
#### Hinweis

- Bei den Werten der obigen Darstellung ist eine Fehlertoleranz einzuräumen.
- Wenn der Abstand von der Objektivmitte zur Bildunterkante [H] ein negativer Wert, liegt die Bildunterkante entsprechend weit unter der Objektivmitte.

# Verbindungs-Pin-Zuweisungen

## COMPUTER/COMPONENT-Eingang- und COMPUTER/COMPONENT-Ausgangsanschlüsse:

### 15-Pin-Mini-D-Sub-Buchse



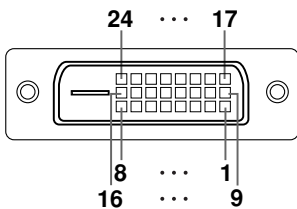
#### RGB-Eingang

1. Videoeingang (rot)
2. Videoausgang (grün/Sync. auf grün)
3. Videoausgabe (blau)
4. Nicht angeschlossen
5. Nicht angeschlossen
6. Erde (rot)
7. Erde (grün/Sync. auf grün)
8. Erde (blau)
9. Nicht angeschlossen
10. GND
11. Nicht angeschlossen
12. Bi-direktionale Daten
13. Horizontal-Sync-Signal: TTL-Pegel
14. Vertikal-Sync-Signal: TTL-Pegel
15. Datentakt

#### Komponenteneingang

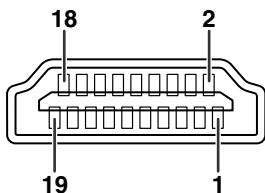
1. P<sub>R</sub> (C<sub>R</sub>)
2. Y
3. P<sub>E</sub> (C<sub>E</sub>)
4. Nicht angeschlossen
5. Nicht angeschlossen
6. Erde (P<sub>R</sub>)
7. Erde (Y)
8. Erde (P<sub>E</sub>)
9. Nicht angeschlossen
10. Nicht angeschlossen
11. Nicht angeschlossen
12. Nicht angeschlossen
13. Nicht angeschlossen
14. Nicht angeschlossen
15. Nicht angeschlossen

### DVI-D-Anschluss: 24-Pin-Buchse



Pin-Nr.	Name	Pin-Nr.	Name
1	T.M.D.S.-Daten 2-	17	T.M.D.S.-Daten 0-
2	T.M.D.S.-Daten 2+	18	T.M.D.S.-Daten 0+
3	T.M.D.S.-Daten 2-Schutz	19	T.M.D.S.-Daten 0-Schutz
4	Nicht angeschlossen	20	Nicht angeschlossen
5	Nicht angeschlossen	21	Nicht angeschlossen
6	DDC-Takt	22	T.M.D.S.-Taktsschutz
7	DDC-Daten	23	T.M.D.S.-Takt+
8	Nicht angeschlossen	24	T.M.D.S.-Takt-
9	T.M.D.S.-Daten 1-		
10	T.M.D.S.-Daten 1+		
11	T.M.D.S.-Daten 1-Schutz		
12	Nicht angeschlossen		
13	Nicht angeschlossen		
14	Stromversorgung +5 V		
15	Erde		
16	Zündkerzenerkennung		

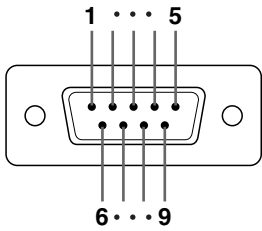
### HDMI-Anschluss



Pin-Nr.	Name	Pin-Nr.	Name	Pin-Nr.	Name
1	T.M.D.S.-Daten 2+	8	T.M.D.S.-Daten 0-Schutz	14	Reserviert
2	T.M.D.S.-Daten 2-Schutz	9	T.M.D.S.-Daten 0-	15	SCL
3	T.M.D.S.-Daten 2-	10	T.M.D.S.-Takt+	16	SDA
4	T.M.D.S.-Daten 1+	11	T.M.D.S.-Taktsschutz	17	DDC/CEC Erde
5	T.M.D.S.-Daten 1-Schutz	12	T.M.D.S.-Takt-	18	Stromversorgung +5V
6	T.M.D.S.-Daten 1-	13	CEC	19	Hot Plug -Erkennung
7	T.M.D.S.-Daten 0+				

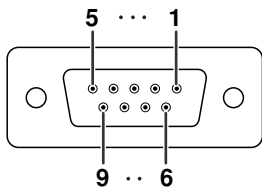
# Verbindungs-Pin-Zuweisungen

## RS-232C-Anschluss: 9-Pin-D-Sub männlicher Stecker



Pin-Nr.	Signal	Name	E/A	Referenz
1				Nicht angeschlossen
2	RD	Daten empfangen	Eingang	Interner Stromkreisanschluss
3	SD	Daten senden	Ausgang	Interner Stromkreisanschluss
4				Nicht angeschlossen
5	SG	Signalerde		Interner Stromkreisanschluss
6				Nicht angeschlossen
7	RS	Anforderung zur Ausgabe		Angeschlossen mit CS in interner Verbindung
8	CS	Frei zur Ausgabe		Angeschlossen mit RS in interner Verbindung
9				Nicht angeschlossen

## RS-232C Kabel empfohlene Verbindung: 9-Pin-D-Sub-Buchse



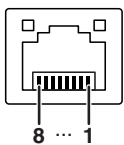
Pin-Nr.	Signal	Pin-Nr.	Signal
1	CD	1	CD
2	RD	2	RD
3	SD	3	SD
4	ER	4	ER
5	SG	5	SG
6	DR	6	DR
7	RS	7	RS
8	CS	8	CS
9	CI	9	CI

### Hinweis

- Je nach verwendetem Steuergerät ist es unter Umständen erforderlich, Pin 4 und Pin 6 am Steuergerät (z.B. am Computer) anzuschließen.



## LAN-Anschluss : LAN (RJ-45)



Pin-Nr.	Signal	Pin-Nr.	Signal
1	TX+	5	
2	TX-	6	RX-
3	RX+	7	
4		8	

# Verkabelte Fernbedienungs-Terminalspezifikationen

## Spezifikationen der verkabelten Fernbedienungseingabe

- ø3,5 mm Minijack
- Extern: GND
- Intern: +3,3V

## Funktions- und Übertragungscodes

STEUERUNG ELEMENT	SYSTEMCODE					DATENCODE							BEURTEILUNG CODE		
	C1	C2	C3	C4	C5	C6	C7	C8	C9	C10	C11	C12	C13	C14	C15
STANDBY	1	0	1	1	0	0	1	1	0	1	0	0	1	1	0
ON	1	0	1	1	0	0	1	1	0	1	0	1	0	1	0
ZOOM +	1	0	1	1	0	0	0	0	1	0	1	0	1	1	0
ZOOM -	1	0	1	1	0	1	0	0	1	0	1	0	1	1	0
FOCUS +	1	0	1	1	0	0	0	1	0	0	1	1	1	1	0
FOCUS -	1	0	1	1	0	1	0	1	0	0	1	1	1	1	0
H&V LENS SHIFT	1	0	1	1	0	0	0	1	1	0	0	0	1	1	0
KEYSTONE	1	0	1	1	0	1	1	0	1	0	0	0	1	1	0
MENU	1	0	1	1	0	0	0	1	0	0	0	1	1	1	0
▲	1	0	1	1	0	0	0	1	1	1	0	0	1	1	0
◀	1	0	1	1	0	0	0	0	0	1	0	1	0	1	0
▶	1	0	1	1	0	1	1	1	1	0	0	1	0	1	0
▼	1	0	1	1	0	1	0	1	1	1	0	0	1	1	0
ENTER	1	0	1	1	0	1	1	1	0	1	0	1	0	1	0
UNDO	1	0	1	1	0	1	0	0	1	1	0	1	0	1	0
MAGNIFY +	1	0	1	1	0	1	0	1	1	0	1	1	0	1	0
MAGNIFY -	1	0	1	1	0	1	0	1	1	0	1	0	1	1	0

STEUERUNG ELEMENT	SYSTEMCODE					DATENCODE							BEURTEILUNG CODE		
	C1	C2	C3	C4	C5	C6	C7	C8	C9	C10	C11	C12	C13	C14	C15
FREEZE	1	0	1	1	0	1	0	1	1	0	0	0	1	1	0
VOL +	1	0	1	1	0	0	0	1	0	1	0	0	0	0	1
VOL -	1	0	1	1	0	1	0	1	0	1	0	0	0	0	1
BREAK TIMER	1	0	1	1	0	0	0	1	0	1	1	0	1	1	0
SHUTTER OPEN	1	0	1	1	0	0	1	0	0	1	0	0	1	1	0
SHUTTER CLOSE	1	0	1	1	0	1	1	0	0	1	0	0	1	1	0
MUTE	1	0	1	1	0	1	1	1	0	1	0	0	0	0	1
AUTO SYNC	1	0	1	1	0	0	1	0	1	1	1	1	1	1	0
PICTURE MODE	1	0	1	1	0	1	0	0	1	1	1	0	0	0	1
RESIZE	1	0	1	1	0	0	1	1	1	1	0	1	0	1	0
COMPUTER1	1	0	1	1	0	1	0	1	0	1	1	0	0	0	1
COMPUTER2	1	0	1	1	0	0	1	1	0	1	1	0	0	0	1
DVI-D	1	0	1	1	0	1	0	1	0	1	1	0	1	1	0
HDMI	1	0	1	1	0	1	0	0	0	1	0	0	1	1	0
VIDEO	1	0	1	1	0	0	1	0	0	1	1	0	0	0	1
S-VIDEO	1	0	1	1	0	1	1	0	0	1	1	0	0	0	1

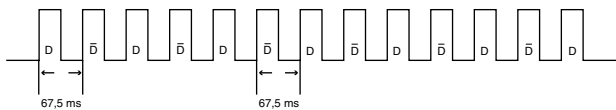
Verkabelter Funktionscode der Fernbedienung  
 LSB MSB

C1	C2	C3	C4	C5	C6	C7	C8	C9	C10	C11	C12	C13	C14	C15
1	0	1	1	0	*	*	*	*	*	*	*	*	1	0

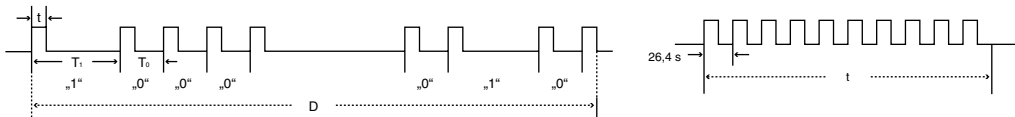
- Systemcodes C1 bis C5 sind festgelegt bei „10110“.
- Die Codes C14 und C15 sind Umkehrbestätigungsbits, bei „10“ „Vorne“ anzeigend und „01“ „Hinten“ anzeigend.

## Sharp Signalformat der Fernbedienung

Übertragungsformat: 15-Bit-Format



Wellenform des Ausgangssignals: Ausgang mit Pulsphasen-Modulation



- $t = 264 \mu s$
- $T_0 = 1,05 ms$
- $T_1 = 2,10 ms$
- Trägerpuls-Frequenz = 455/12 kHz
- Auslastungsverhältnis = 1:1

Übertragungssteuerungscode

15 Bit

C1	C2	C3	C4	C5	C6	C7	C8	C9	C10	C11	C12	C13	C14	C15	
Systemadresse					Funktionstaste Datenbit							Daten Erweiterung		Masker	Daten Bestimmung
D zu $\bar{D}$ Gemeinsamer Daten-Bit					Umkehr in $\bar{D}$										

Umkehrbeispiel D zu  $\bar{D}$

D	C1	C2	C3	C4	C5	C6	C7	C8	C9	C10	C11	C12	C13	C14	C15
1	0	1	1	0	1	0	0	0	0	0	0	0	0	1	0
$\bar{D}$	C1	C2	C3	C4	C5	C6	C7	C8	C9	C10	C11	C12	C13	C14	C15
1	0	1	1	0	0	1	1	1	1	1	1	1	1	0	1

# RS-232C-Spezifikationen und Befehlseinstellungen

## Computer-Steuerung

Sie können einen Computer für die Steuerung des Projektors verwenden, indem Sie ein serielles RS-232C Steuerkabel (kreuztyp, im Handel erhältlich) an den Projektor anschließen. (Für den Anschluss siehe Seite 27 der Bedienungsanleitung des Projektors.)

## Kommunikationsbedingungen

Legen Sie die seriellen Porteeinstellungen des Computers so fest, dass sie denen der Tabelle entsprechen.

Signalformat: Entspricht dem RS-232C-Standard.

Paritätsbit: Keine

Baudrate\*: 9.600 Bps / 38.400 Bps / 115.200 Bps

Stopp-Bit: 1 Bit

Datenlänge: 8 Bit

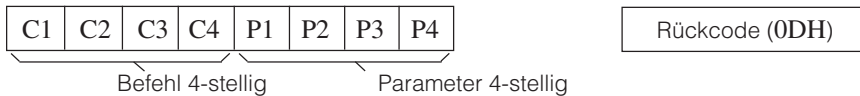
Flusssteuerung: Keine

\*Stellen Sie die Baudrate des Projektors auf die gleiche Rate ein, wie sie in dem Computer verwendet wird.

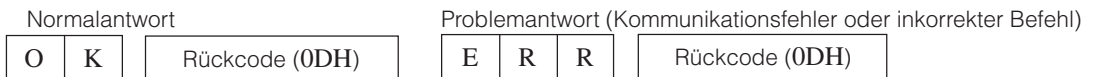
## Grundformat

Computerbefehle werden in folgender Reihenfolge gesendet: Befehl, Parameter und Rückcode. Nachdem der Projektor den Computerbefehl ausgeführt hat, sendet er einen Antwortcode an den Computer.

Befehlsformat



Antwortcodeformat



### Info

- Wenn Sie mehr als einen Befehl in den Projektor eingeben wollen, geben Sie den jeweiligen Befehl erst dann ein, nachdem Sie einen Antwortcode des zuvor eingegebenen Befehls erhalten haben.
- „POWER????“ „TABN \_\_\_ 1“ „TLPS \_\_\_ 1“ „TLPS \_\_\_ 2“ „TPOW \_\_\_ 1“ „TLPN \_\_\_ 1“ „TLTT \_\_\_ 1“ „TLTT \_\_\_ 2“ „TLTM \_\_\_ 1“ „TLTM \_\_\_ 2“ „TLTL \_\_\_ 1“ „TLTL \_\_\_ 2“ „TNAM \_\_\_ 1“ „MNRD \_\_\_ 1“ „SNRD \_\_\_ 1“ „PJN0 \_\_\_ 1“
  - Wenn der Projektor die oben erwähnten Sonderbefehle empfängt:
    - \* Die Bildschirmanzeige verschwindet nicht.
    - \* Der „Automatisch aus“-Timer wird nicht zurückgesetzt.
  - Sonderbefehle sind bei Anwendungen verfügbar, die eine Dauerabfrage erfordern. (Senden Sie keine anderen Befehle als die speziellen Befehle im STANDBY-Modus wiederholt oder mehrmals hintereinander, da dadurch Probleme verursacht werden könnten.)

### Hinweis

- Bei der Bedienung des Projektors über die RS-232C Befehle, können Sie vom Computer aus nicht die Einstellungswerte des Projektors bestätigen. Um jeden einzelnen Einstellungswert zu bestätigen, senden Sie den Anzeigebefehl jedes Menüs (z.B. RARE \_ \_ \_ 0) und beziehen Sie sich dann auf das Bildschirmanzeige. Sobald Sie Anstelle des Displayanzeigemenüs die Einstellungen/Anpassungsbefehle benutzen, werden die Einstellungen und Anpassungen ohne die Bildschirmanzeige, ausgeführt.
- Wenn in der Tabellensparte Parameter ein Unterstrich ( \_ ) erscheint, geben Sie bitte ein Leerzeichen ein.
- Wenn ein Stern (\*) erscheint, geben Sie einen Wert innerhalb der in Klammern unter Steuerungsinhalte angegebenen Spanne ein.

PJLink™-konform:

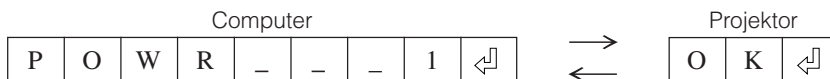
Das Produkt richtet sich nach dem PJLink-Standard erster Klasse und alle Befehle der ersten Klasse sind darin enthalten.

Hiermit wird bestätigt, dass sich dieses Produkt nach den PJLink-Standarddaten der Version 1.00 richtet. Zusätzliche Informationen finden Sie unter „<http://pjlink.jbmia.or.jp/english/>“.

# RS-232C-Spezifikationen und Befehlseinstellungen

## Befehle

Beispiel: Wenn der Projektor eingeschaltet wird, folgende Einstellung durchführen:



Steuerungsinhalte		Befehl	Parameter	Retour		
				Strom Ein	Standby-Modus (oder 40 Sekunden Anlaufzeit)	
Strom	Ein	P O W R	- - - - 1	OK	OK oder ERR	
	Aus	P O W R	- - - - 0	OK oder ERR	OK	
	Status	P O W R	? ? ? ? 1		0	
Zustand des Projektors		T A B N	- - - - 1	0: Normal, 1: Hohe Temp, 8: Lampen-Lebensdauer 5 % oder weniger, 16: Lampe ausgebrannt, 32: Lampe leuchtet nicht	0: Normal, 1: Hohe Temp, 2: Gebläsefehler, 4: Abdeckung offen, 8: Lampen-Lebensdauer 5 % oder weniger, 16: Lampe ausgebrannt, 32: Lampe leuchtet nicht, 64: Temp. unnormal hoch	
Lampe	Lampe 1 Status	T L P S	- - - - 1	0: Aus, 1: Ein, 2: Neuvorsch, 3: Warten, 4: Lampenfehler	0: Aus, 4: Lampenfehler	
	Lampe 2 Status	T L P S	- - - - 2	0: Aus, 1: Ein, 2: Neuvorsch, 3: Warten, 4: Lampenfehler	0: Aus, 4: Lampenfehler	
	Lampenleistungsstatus	T P O W	- - - - 1	1: Ein, 2: Kühlen	0: Aus	
	Anzahl	T L P N	- - - - 1	2		
	Lampe 1 Betriebsdauer (Stunde)	T L T T	- - - - 1	0 - 9999 (Ganzzahl)		
	Lampe 2 Betriebsdauer (Stunde)	T L T T	- - - - 2	0 - 9999 (Ganzzahl)		
	Lampe 1 Betriebsdauer (Minute)	T L T M	- - - - 1	0, 15, 30, 45		
	Lampe 2 Betriebsdauer (Minute)	T L T M	- - - - 2	0, 15, 30, 45		
	Lampe 1 Lebensdauer (Prozent)	T L T L	- - - - 1	0% - 100% (Ganzzahl)		
	Lampe 2 Lebensdauer (Prozent)	T L T L	- - - - 2	0% - 100% (Ganzzahl)		
	Lampe1 Rücksetzung des Lampentimers *1	L P R E	0 0 0 1	ERR	OK oder ERR	
Lampe2 Rücksetzung des Lampentimers *1	L P R E	0 0 0 2	ERR	OK oder ERR		
Name	Modellnamenprüfung	T N A M	- - - - 1	XGP610X		
	Modellnamenprüfung	M N R D	- - - - 1	XG-P610X		
	Seriennr.-Prüfung *2	S N R D	- - - - 1	SERIENNR.		
	Projektornamen-Einstellung 1 (erste vier Zeichen) *3	P J N 1	* * * *	OK oder ERR		
	Projektornamen-Einstellung 2 (mittlere vier Zeichen) *3	P J N 2	* * * *	OK oder ERR		
	Projektornamen-Einstellung 3 (letzte vier Zeichen) *3	P J N 3	* * * *	OK oder ERR		
	Projektornamen-Kontrolle	P J N 0	- - - - 1	Projektorname		
Eingangsänderung	COMPUTER1	I R G B	- - - - 1	OK oder ERR	ERR	
	COMPUTER2	I R G B	- - - - 2	OK oder ERR	ERR	
	DVI	I R G B	- - - - 3	OK oder ERR	ERR	
	HDMI	I R G B	- - - - 4	OK oder ERR	ERR	
	VIDEO	I V E D	- - - - 1	OK oder ERR	ERR	
	S-VIDEO	I V E D	- - - - 2	OK oder ERR	ERR	
	EINGANG RGB-Prüfung	I R G B	? ? ? ?	1: COMPUTER1, 2: COMPUTER2, 3: DVI, 4: HDMI	ERR	
	EINGANG Videoprüfung	I V E D	? ? ? ?	1: VIDEO, 2: S-VIDEO	ERR	
	EINGANG Modusprüfung	I M O D	? ? ? ?	1: RGB, 2: Video	ERR	
EINGANG Prüfung	I C H K	? ? ? ?	1: COMPUTER1, 2: COMPUTER2 3: DVI, 4: HDMI, 5: VIDEO, 6: S-VIDEO	ERR		
Objektivfokus	-255 - +255	L N F O	* * * *	OK oder ERR	ERR	
Objektivzoom	-255 - +255	L N Z O	* * * *	OK oder ERR	ERR	
Vertikale Verschiebung des Objektivs	-800 - +800	L N S H	* * * *	OK oder ERR	ERR	
Horizontale Verschiebung des Objektivs	-800 - +800	L N U D	* * * *	OK oder ERR	ERR	
Objektivverschiebung Mitte	-800 - +800	L N L R	* * * *	OK oder ERR	ERR	
Objektivverschluss	Schließen	L N S T	- - - - 1	OK oder ERR	ERR	
	Öffnen	L N S T	- - - - 0	OK oder ERR	ERR	
Vertikale Trapezverzerrung	-80 - +80	K E Y S	- * * *	OK oder ERR	ERR	
Horizontale Trapezverzerrung	-80 - +80	K E Y V	- * * *	OK oder ERR	ERR	
Größenanpassung des Bildes	-60 - +60	K E Y H	- * * *	OK oder ERR	ERR	
Laut	-30 - +30	I M R S	- * * *	OK oder ERR	ERR	
	Laut (0 - 60)	V O L A	- * * *	OK oder ERR	ERR	
	Lautstärke höher/niedriger (-10 - +10)	V O U D	- * * *	OK oder ERR	ERR	
Stummschaltung	Ein	M U T E	- - - - 1	OK oder ERR	ERR	
	Aus	M U T E	- - - - 0	OK oder ERR	ERR	
Einfrrieren	Ein	F R E Z	- - - - 1	OK oder ERR	ERR	
	Aus	F R E Z	- - - - 0	OK oder ERR	ERR	
Auto-Sync.	Start	A D J S	- - - - 1	OK oder ERR	ERR	
Größe ändern	COMPUTER1	Normal	R A S R	- - - - 1	OK oder ERR	ERR
		Strecken	R A S R	- - - - 2	OK oder ERR	ERR
		Punkt Für Punkt (Computer) / Umrandung (Video)	R A S R	- - - - 3	OK oder ERR	ERR
		Smart Strecken	R A S R	- - - - 4	OK oder ERR	ERR
		Voll	R A S R	- - - - 5	OK oder ERR	ERR
		Umrandung (Computer)	R A S R	- - - - 6	OK oder ERR	ERR
		Bereichszoom	R A S R	- - - - 1	OK oder ERR	ERR
		V-Strecken	R A S R	- - - - 1	OK oder ERR	ERR

# RS-232C-Spezifikationen und Befehlseinstellungen

Steuerungsinhalte			Befehl	Parameter	Retour		
					Strom Ein	Standby-Modus (oder 40 Sekunden Anlaufzeit)	
Größe ändern	COMPUTER2	Normal	R B S R	--1	OK oder ERR	ERR	
		Strecken	R B S R	--2	OK oder ERR	ERR	
		Punkt Für Punkt (Computer) / Umrandung (Video)	R B S R	--3	OK oder ERR	ERR	
		Smart Strecken	R B S R	--4	OK oder ERR	ERR	
		Voll	R B S R	--5	OK oder ERR	ERR	
		Umrandung (Computer)	R B S R	--6	OK oder ERR	ERR	
		Bereichszoom	R B S R	--10	OK oder ERR	ERR	
		V-Strecken	R B S R	--11	OK oder ERR	ERR	
		DVI	Normal	R C S R	--1	OK oder ERR	ERR
			Strecken	R C S R	--2	OK oder ERR	ERR
			Punkt Für Punkt (Computer) / Umrandung (Video)	R C S R	--3	OK oder ERR	ERR
			Smart Strecken	R C S R	--4	OK oder ERR	ERR
	Voll		R C S R	--5	OK oder ERR	ERR	
	Umrandung (Computer)		R C S R	--6	OK oder ERR	ERR	
	Bereichszoom		R C S R	--10	OK oder ERR	ERR	
	V-Strecken		R C S R	--11	OK oder ERR	ERR	
	HDMI		Normal	R D S R	--1	OK oder ERR	ERR
			Strecken	R D S R	--2	OK oder ERR	ERR
			Punkt Für Punkt (Computer) / Umrandung (Video)	R D S R	--3	OK oder ERR	ERR
			Smart Strecken	R D S R	--4	OK oder ERR	ERR
		Voll	R D S R	--5	OK oder ERR	ERR	
		Umrandung (Computer)	R D S R	--6	OK oder ERR	ERR	
		Bereichszoom	R D S R	--10	OK oder ERR	ERR	
		V-Strecken	R D S R	--11	OK oder ERR	ERR	
		VIDEO	Normal	R A S V	--1	OK oder ERR	ERR
			Strecken	R A S V	--2	OK oder ERR	ERR
			Umrandung	R A S V	--3	OK oder ERR	ERR
			Smart Strecken	R A S V	--4	OK oder ERR	ERR
	Bereichszoom		R A S V	--10	OK oder ERR	ERR	
	V-Strecken		R A S V	--11	OK oder ERR	ERR	
	S-VIDEO		Normal	R B S V	--1	OK oder ERR	ERR
			Strecken	R B S V	--2	OK oder ERR	ERR
			Umrandung	R B S V	--3	OK oder ERR	ERR
			Smart Strecken	R B S V	--4	OK oder ERR	ERR
			Bereichszoom	R B S V	--10	OK oder ERR	ERR
			V-Strecken	R B S V	--11	OK oder ERR	ERR
	COMPUTER1-Eingang	Bildmodus	Standard	R A P S	--10	OK oder ERR	ERR
			Präsentation	R A P S	--11	OK oder ERR	ERR
			Kino	R A P S	--12	OK oder ERR	ERR
			Eigenes Bild	R A P S	--13	OK oder ERR	ERR
			Kontrast	R A P I	--**	OK oder ERR	ERR
			Helligk.	R A B R	--**	OK oder ERR	ERR
			Farbe	R A C O	--**	OK oder ERR	ERR
			Tönung	R A T I	--**	OK oder ERR	ERR
			Rot	R A R D	--**	OK oder ERR	ERR
			Grün	R A G N	--**	OK oder ERR	ERR
			Blau	R A B E	--**	OK oder ERR	ERR
			Schärfe	R A S H	--**	OK oder ERR	ERR
Farb Temp *4		R A C T	--**	OK oder ERR	ERR		
Progressiv		2D Progressiv	R A I P	--0	OK oder ERR	ERR	
		3D Progressiv	R A I P	--1	OK oder ERR	ERR	
		Film	R A I P	--2	OK oder ERR	ERR	
Rauschunterdr.		Aus	R A N R	--0	OK oder ERR	ERR	
		Stufe 1	R A N R	--1	OK oder ERR	ERR	
		Stufe 2	R A N R	--2	OK oder ERR	ERR	
		Stufe 3	R A N R	--3	OK oder ERR	ERR	
Bildeinstellung Zurücksetzen		R A R E	--1	OK oder ERR	ERR		
Signaltyp		Auto	I A S I	--0	OK oder ERR	ERR	
		RGB	I A S I	--1	OK oder ERR	ERR	
		Komponente	I A S I	--2	OK oder ERR	ERR	
Display (Statusanzeige)		R A R E	--0	OK oder ERR	ERR		
COMPUTER2-Eingang		Bildmodus	Standard	R B P S	--10	OK oder ERR	ERR
			Präsentation	R B P S	--11	OK oder ERR	ERR
			Kino	R B P S	--12	OK oder ERR	ERR
			Eigenes Bild	R B P S	--13	OK oder ERR	ERR
			Kontrast	R B P I	--**	OK oder ERR	ERR
			Helligk.	R B B R	--**	OK oder ERR	ERR
			Farbe	R B C O	--**	OK oder ERR	ERR
			Tönung	R B T I	--**	OK oder ERR	ERR
			Rot	R B R D	--**	OK oder ERR	ERR
			Grün	R B G N	--**	OK oder ERR	ERR
			Blau	R B B E	--**	OK oder ERR	ERR
			Schärfe	R B S H	--**	OK oder ERR	ERR
		Farb Temp *4	R B C T	--**	OK oder ERR	ERR	
		Progressiv	2D Progressiv	R B I P	--0	OK oder ERR	ERR
			3D Progressiv	R B I P	--1	OK oder ERR	ERR
			Film	R B I P	--2	OK oder ERR	ERR
		Rauschunterdr.	Aus	R B N R	--0	OK oder ERR	ERR
			Stufe 1	R B N R	--1	OK oder ERR	ERR
			Stufe 2	R B N R	--2	OK oder ERR	ERR
			Stufe 3	R B N R	--3	OK oder ERR	ERR
		Bildeinstellung Zurücksetzen	R B R E	--1	OK oder ERR	ERR	
		Signaltyp	Auto	I B S I	--0	OK oder ERR	ERR
			RGB	I B S I	--1	OK oder ERR	ERR
	Komponente		I B S I	--2	OK oder ERR	ERR	
	Display (Statusanzeige)	R B R E	--0	OK oder ERR	ERR		



# RS-232C-Spezifikationen und Befehlseinstellungen

Steuerungsinhalte			Befehl	Parameter	Retour			
					Strom Ein	Standby-Modus (oder 40 Sekunden Anlaufzeit)		
DVI-Eingang	Bildmodus	Standard	R C P S	--10	0	OK oder ERR	ERR	
		Präsentation	R C P S	--11	1	OK oder ERR	ERR	
		Kino	R C P S	--12	2	OK oder ERR	ERR	
		Eigenes Bild	R C P S	--13	3	OK oder ERR	ERR	
	Kontrast	-30 – +30	R C P I	--**	*	OK oder ERR	ERR	
	Helligk.	-30 – +30	R C B R	--**	*	OK oder ERR	ERR	
	Farbe	-30 – +30	R C C O	--**	*	OK oder ERR	ERR	
	Tönung	-30 – +30	R C T I	--**	*	OK oder ERR	ERR	
	Rot	-30 – +30	R C R D	--**	*	OK oder ERR	ERR	
	Grün	-30 – +30	R C G N	--**	*	OK oder ERR	ERR	
	Blau	-30 – +30	R C B E	--**	*	OK oder ERR	ERR	
	Schärfe	-30 – +30	R C S H	--**	*	OK oder ERR	ERR	
	Farb Temp *4		R C C T	--**	*	OK oder ERR	ERR	
	Progressiv	2D Progressiv	R C I P	--	0	OK oder ERR	ERR	
		3D Progressiv	R C I P	--	1	OK oder ERR	ERR	
		Film	R C I P	--	2	OK oder ERR	ERR	
	Rauschunterdr.	Aus	R C N R	--	0	OK oder ERR	ERR	
		Stufe 1	R C N R	--	1	OK oder ERR	ERR	
		Stufe 2	R C N R	--	2	OK oder ERR	ERR	
		Stufe 3	R C N R	--	3	OK oder ERR	ERR	
	Bildeinstellung Zurücksetzen		R C R E	--	1	OK oder ERR	ERR	
		Signaltyp	Dig.-PC-RGB	I C S I	--	3	OK oder ERR	ERR
			Dig.-PC-Kom.	I C S I	--	4	OK oder ERR	ERR
			Dig.-Vd.-RGB	I C S I	--	5	OK oder ERR	ERR
			Dig.-Vd.-Kom.	I C S I	--	6	OK oder ERR	ERR
	Dynam. Bereich		Auto	H M C D	--	0	OK oder ERR	ERR
		Standard	H M C D	--	1	OK oder ERR	ERR	
		Verstärkt	H M C D	--	2	OK oder ERR	ERR	
	Farbraum	Auto	H M C C	--	0	OK oder ERR	ERR	
		ITU601	H M C C	--	1	OK oder ERR	ERR	
		ITU709	H M C C	--	2	OK oder ERR	ERR	
	Display (Statusanzeige)		R C R E	--	0	OK oder ERR	ERR	
	HDMI-Eingang	Bildmodus	Standard	R D P S	--10	0	OK oder ERR	ERR
Präsentation			R D P S	--11	1	OK oder ERR	ERR	
Kino			R D P S	--12	2	OK oder ERR	ERR	
Eigenes Bild			R D P S	--13	3	OK oder ERR	ERR	
Kontrast		-30 – +30	R D P I	--**	*	OK oder ERR	ERR	
Helligk.		-30 – +30	R D B R	--**	*	OK oder ERR	ERR	
Farbe		-30 – +30	R D C O	--**	*	OK oder ERR	ERR	
Tönung		-30 – +30	R D T I	--**	*	OK oder ERR	ERR	
Rot		-30 – +30	R D R D	--**	*	OK oder ERR	ERR	
Grün		-30 – +30	R D G N	--**	*	OK oder ERR	ERR	
Blau		-30 – +30	R D B E	--**	*	OK oder ERR	ERR	
Schärfe		-30 – +30	R D S H	--**	*	OK oder ERR	ERR	
Farb Temp *4			R D C T	--**	*	OK oder ERR	ERR	
Progressiv		2D Progressiv	R D I P	--	0	OK oder ERR	ERR	
		3D Progressiv	R D I P	--	1	OK oder ERR	ERR	
		Film	R D I P	--	2	OK oder ERR	ERR	
Rauschunterdr.		Aus	R D N R	--	0	OK oder ERR	ERR	
		Stufe 1	R D N R	--	1	OK oder ERR	ERR	
		Stufe 2	R D N R	--	2	OK oder ERR	ERR	
		Stufe 3	R D N R	--	3	OK oder ERR	ERR	
Bildeinstellung Zurücksetzen			R D R E	--	1	OK oder ERR	ERR	
		Signaltyp	Dig.-Vd.-Auto	I D S I	--	2	OK oder ERR	ERR
			Dig.-Vd.-RGB	I D S I	--	5	OK oder ERR	ERR
			Dig.-Vd.-Kom.	I D S I	--	6	OK oder ERR	ERR
			Dig.-PC-RGB	I D S I	--	3	OK oder ERR	ERR
Dig.-PC-Kom.			I D S I	--	4	OK oder ERR	ERR	
Dynam. Bereich		Auto	H M D D	--	0	OK oder ERR	ERR	
		Standard	H M D D	--	1	OK oder ERR	ERR	
		Verstärkt	H M D D	--	2	OK oder ERR	ERR	
Farbraum		Auto	H M D C	--	0	OK oder ERR	ERR	
		ITU601	H M D C	--	1	OK oder ERR	ERR	
		ITU709	H M D C	--	2	OK oder ERR	ERR	
Display (Statusanzeige)			R D R E	--	0	OK oder ERR	ERR	
VIDEO-Eingang	Bildmodus	Standard	V A P S	--10	0	OK oder ERR	ERR	
		Präsentation	V A P S	--11	1	OK oder ERR	ERR	
		Kino	V A P S	--12	2	OK oder ERR	ERR	
		Eigenes Bild	V A P S	--13	3	OK oder ERR	ERR	
	Kontrast	-30 – +30	V A P I	--**	*	OK oder ERR	ERR	
	Helligk.	-30 – +30	V A B R	--**	*	OK oder ERR	ERR	
	Farbe	-30 – +30	V A C O	--**	*	OK oder ERR	ERR	
	Tönung	-30 – +30	V A T I	--**	*	OK oder ERR	ERR	
	Rot	-30 – +30	V A R D	--**	*	OK oder ERR	ERR	
	Grün	-30 – +30	V A G N	--**	*	OK oder ERR	ERR	
	Blau	-30 – +30	V A B E	--**	*	OK oder ERR	ERR	
	Schärfe	-30 – +30	V A S H	--**	*	OK oder ERR	ERR	
	Farb Temp *4		V A C T	--**	*	OK oder ERR	ERR	
	Progressiv	2D Progressiv	V A I P	--	0	OK oder ERR	ERR	
		3D Progressiv	V A I P	--	1	OK oder ERR	ERR	
		Film	V A I P	--	2	OK oder ERR	ERR	
	Rauschunterdr.	Aus	V A N R	--	0	OK oder ERR	ERR	
		Stufe 1	V A N R	--	1	OK oder ERR	ERR	
		Stufe 2	V A N R	--	2	OK oder ERR	ERR	
		Stufe 3	V A N R	--	3	OK oder ERR	ERR	
	Bildeinstellung Zurücksetzen		V A R E	--	1	OK oder ERR	ERR	
		Display (Statusanzeige)		V A R E	--	0	OK oder ERR	ERR

# RS-232C-Spezifikationen und Befehlseinstellungen

Steuerungsinhalte			Befehl	Parameter	Retour		
					Strom Ein	Standby-Modus (oder 40 Sekunden Anlaufzeit)	
S-VIDEO-Eingang	Bildmodus	Standard	V B P S	- - 1 0	OK oder ERR	ERR	
		Präsentation	V B P S	- - 1 1	OK oder ERR	ERR	
	Kino	Eigenes Bild	V B P S	- - 1 2	OK oder ERR	ERR	
		Eigenes Bild	V B P S	- - 1 3	OK oder ERR	ERR	
	Kontrast	-30 – +30	V B P I	* * * *	OK oder ERR	ERR	
	Helligk.	-30 – +30	V B B R	* * * *	OK oder ERR	ERR	
	Farbe	-30 – +30	V B C O	* * * *	OK oder ERR	ERR	
	Tönung	-30 – +30	V B T I	* * * *	OK oder ERR	ERR	
	Rot	-30 – +30	V B R D	* * * *	OK oder ERR	ERR	
	Grün	-30 – +30	V B G N	* * * *	OK oder ERR	ERR	
	Blau	-30 – +30	V B B E	* * * *	OK oder ERR	ERR	
	Schärfe	-30 – +30	V B S H	* * * *	OK oder ERR	ERR	
	Farb Temp *4		V B C T	* * * *	OK oder ERR	ERR	
	Progressiv	2D Progressiv	V B I P	- - 0	OK oder ERR	ERR	
		3D Progressiv	V B I P	- - 1	OK oder ERR	ERR	
		Film	V B I P	- - 2	OK oder ERR	ERR	
	Rauschunterdr.	Aus	V B N R	- - 0	OK oder ERR	ERR	
		Stufe 1	V B N R	- - 1	OK oder ERR	ERR	
		Stufe 2	V B N R	- - 2	OK oder ERR	ERR	
		Stufe 3	V B N R	- - 3	OK oder ERR	ERR	
	Bildeinstellung Zurücksetzen		V B R E	- - 1	OK oder ERR	ERR	
	Display (Statusanzeige)		V B R E	- - 0	OK oder ERR	ERR	
	Ausgew. Farbe	COMPUTER1	Standard	C S R A	- - 0 0	OK oder ERR	ERR
			sRGB	C S R A	- - 0 1	OK oder ERR	ERR
Eigenes Bild 1			C S R A	- - 1 1	OK oder ERR	ERR	
Eigenes Bild 2			C S R A	- - 1 2	OK oder ERR	ERR	
Eigenes Bild 3			C S R A	- - 1 3	OK oder ERR	ERR	
COMPUTER2		Standard	C S R B	- - 0 0	OK oder ERR	ERR	
		sRGB	C S R B	- - 0 1	OK oder ERR	ERR	
		Eigenes Bild 1	C S R B	- - 1 1	OK oder ERR	ERR	
		Eigenes Bild 2	C S R B	- - 1 2	OK oder ERR	ERR	
		Eigenes Bild 3	C S R B	- - 1 3	OK oder ERR	ERR	
DVI		Standard	C S R C	- - 0 0	OK oder ERR	ERR	
		sRGB	C S R C	- - 0 1	OK oder ERR	ERR	
		Eigenes Bild 1	C S R C	- - 1 1	OK oder ERR	ERR	
		Eigenes Bild 2	C S R C	- - 1 2	OK oder ERR	ERR	
		Eigenes Bild 3	C S R C	- - 1 3	OK oder ERR	ERR	
HDMI		Standard	C S R D	- - 0 0	OK oder ERR	ERR	
		sRGB	C S R D	- - 0 1	OK oder ERR	ERR	
		Eigenes Bild 1	C S R D	- - 1 1	OK oder ERR	ERR	
		Eigenes Bild 2	C S R D	- - 1 2	OK oder ERR	ERR	
		Eigenes Bild 3	C S R D	- - 1 3	OK oder ERR	ERR	
VIDEO		Standard	C S V A	- - 0 0	OK oder ERR	ERR	
		Eigenes Bild 1	C S V A	- - 1 1	OK oder ERR	ERR	
		Eigenes Bild 2	C S V A	- - 1 2	OK oder ERR	ERR	
		Eigenes Bild 3	C S V A	- - 1 3	OK oder ERR	ERR	
S-VIDEO		Standard	C S V B	- - 0 0	OK oder ERR	ERR	
		Eigenes Bild 1	C S V B	- - 1 1	OK oder ERR	ERR	
		Eigenes Bild 2	C S V B	- - 1 2	OK oder ERR	ERR	
		Eigenes Bild 3	C S V B	- - 1 3	OK oder ERR	ERR	
Ziel		Rot	C M T G	- - 1	OK oder ERR	ERR	
		Gelb	C M T G	- - 2	OK oder ERR	ERR	
		Grün	C M T G	- - 3	OK oder ERR	ERR	
		Zyanblau	C M T G	- - 4	OK oder ERR	ERR	
		Blau	C M T G	- - 5	OK oder ERR	ERR	
		Violett	C M T G	- - 6	OK oder ERR	ERR	
		Leichtgk.	-30 - +30	C M S L	* * * *	OK oder ERR	ERR
		Farbsätt.	-30 - +30	C M S C	* * * *	OK oder ERR	ERR
Farbton		-30 - +30	C M S H	* * * *	OK oder ERR	ERR	
Reset (diese Farbe)			C M R E	- - 1	OK oder ERR	ERR	
Reset (alle Farben)			C M R E	- - 2	OK oder ERR	ERR	
Uhr		-150 – +150	I N C L	* * * *	OK oder ERR	ERR	
Phase	-30 – +30	I N P H	* * * *	OK oder ERR	ERR		
H-POS.	-150 – +150	I A H P	* * * *	OK oder ERR	ERR		
V-POS.	-60 – +60	I A V P	* * * *	OK oder ERR	ERR		
Fein-Sync. Einstellungszurücksetzung		I A R E	- - 1	OK oder ERR	ERR		
Einst.speich.	1 – 7	M E M S	- - *	OK oder ERR	ERR		
Einst.wählen	1 – 7	M E M L	- - *	OK oder ERR	ERR		
RGB-Frequenzprüfung	Horizontal	T F R Q	- - 1	kHz (**, * oder ERR)	ERR		
	Vertikal	T F R Q	- - 2	Hz (**, * oder ERR)	ERR		
Auto-Sync.	Aus	A A D J	- - 0	OK oder ERR	ERR		
	Normal	A A D J	- - 1	OK oder ERR	ERR		
	Hohe Geschw.	A A D J	- - 2	OK oder ERR	ERR		
Auto-Sync. Anzeige	Hintergrund	I M A S	- - 1	OK oder ERR	ERR		
	Disp.Einstellung	I M A S	- - 0	OK oder ERR	ERR		
Fein-Sync. Anzeige (Statusanzeige)		I A R E	- - 0	OK oder ERR	ERR		
Balance	-30 – +30	A A B L	* * * *	OK oder ERR	ERR		
Höhen	-30 – +30	A A T E	* * * *	OK oder ERR	ERR		
Baß	-30 – +30	A A B A	* * * *	OK oder ERR	ERR		
Audio Einstellungszurücksetzung		A A R E	- - 1	OK oder ERR	ERR		
Audio Ausgang	FAO	A O U T	- - 1	OK oder ERR	ERR		
	VAO	A O U T	- - 2	OK oder ERR	ERR		
Lautsprecher	Ein	A S P K	- - 1	OK oder ERR	ERR		
	Aus	A S P K	- - 0	OK oder ERR	ERR		
Audio Anzeige (Statusanzeige)		A A R E	- - 0	OK oder ERR	ERR		
Bild in Bild	Unten Rechts	P I N P	- - 1 1	OK oder ERR	ERR		
	Unten Links	P I N P	- - 1 2	OK oder ERR	ERR		
	Oben Rechts	P I N P	- - 1 3	OK oder ERR	ERR		
	Oben Links	P I N P	- - 1 4	OK oder ERR	ERR		
	Aus	P I N P	- - 0	OK oder ERR	ERR		

# RS-232C-Spezifikationen und Befehlseinstellungen

Steuerungsinhalte		Befehl	Parameter	Retour	
				Strom Ein	Standby-Modus (oder 40 Sekunden Anlaufzeit)
Digitale Versch.	-96 – +96	L N D S	- * *	OK oder ERR	ERR
OSD-Anzeige	Normal	I M D I	- 1	OK oder ERR	ERR
	Aus Stufe A	I M D I	- 2	OK oder ERR	ERR
	Aus Stufe B	I M D I	- 0	OK oder ERR	ERR
Videosystemauswahl	Auto	M E S Y	- 1	OK oder ERR	ERR
	PAL	M E S Y	- 2	OK oder ERR	ERR
	SECAM	M E S Y	- 3	OK oder ERR	ERR
	NTSC 4.43	M E S Y	- 4	OK oder ERR	ERR
	NTSC 3.58	M E S Y	- 5	OK oder ERR	ERR
	PAL – M	M E S Y	- 6	OK oder ERR	ERR
	PAL – N	M E S Y	- 7	OK oder ERR	ERR
Hintergrundauswahl	Logo	I M B G	- 1	OK oder ERR	ERR
	Eigenes Bild	I M B G	- 2	OK oder ERR	ERR
	Blaue	I M B G	- 3	OK oder ERR	ERR
	Kein	I M B G	- 4	OK oder ERR	ERR
Wahl des Startbildes	Logo	I M S I	- 1	OK oder ERR	ERR
	Eigenes Bild	I M S I	- 2	OK oder ERR	ERR
	Kein	I M S I	- 3	OK oder ERR	ERR
Eco-Modus	Ein	T H M D	- 1	OK oder ERR	ERR
	Aus	T H M D	- 0	OK oder ERR	ERR
AUTO-Suche	Ein	I N S E	- 1	OK oder ERR	ERR
	Aus	I N S E	- 0	OK oder ERR	ERR
Automatisch aus	Ein	A P O W	- 1	OK oder ERR	ERR
	Aus	A P O W	- 0	OK oder ERR	ERR
Lampen-Modus	Beide Lampen	L P M D	- 0	OK oder ERR	ERR
	Nur 1 Lampe	L P M D	- 1	OK oder ERR	ERR
	Nur 2 Lampe	L P M D	- 2	OK oder ERR	ERR
	Gl. Verwend.	L P M D	- 3	OK oder ERR	ERR
Linsentyp	Typ1 (AN-P8EX)	L N T Y	- 1	OK oder ERR	ERR
	Typ 2 (AN-P12EX)	L N T Y	- 2	OK oder ERR	ERR
	Typ 3 (AN-P15EZ)	L N T Y	- 3	OK oder ERR	ERR
	Typ 4 (AN-P18EZ)	L N T Y	- 4	OK oder ERR	ERR
	Typ 5 (AN-P23EZ)	L N T Y	- 5	OK oder ERR	ERR
	Typ 6 (AN-P30EZ)	L N T Y	- 6	OK oder ERR	ERR
	Typ 7 (AN-P48EZ)	L N T Y	- 7	OK oder ERR	ERR
PRJ.-Modus	Reverse	Ein	I M R E	- 1	OK oder ERR
		Aus	I M R E	- 0	OK oder ERR
	Invertieren	Ein	I M I N	- 1	OK oder ERR
		Aus	I M I N	- 0	OK oder ERR
Stack Einstellung	Normal	S T A K	- 0	OK oder ERR	ERR
	Master	S T A K	- 1	OK oder ERR	ERR
	Slave	S T A K	- 2	OK oder ERR	ERR
Tastensp.-Stufe	Normal	K E Y L	- 0	OK oder ERR	ERR
	Stufe A	K E Y L	- 1	OK oder ERR	ERR
	Stufe B	K E Y L	- 2	OK oder ERR	ERR
Eingänge Einstellung	COMPUTER1	Ein	R A S I	- 1	OK oder ERR
		Aus	R A S I	- 0	OK oder ERR
	COMPUTER2	Ein	R B S I	- 1	OK oder ERR
		Aus	R B S I	- 0	OK oder ERR
	DVI	Ein	R C S I	- 1	OK oder ERR
		Aus	R C S I	- 0	OK oder ERR
	HDMI	Ein	R D S I	- 1	OK oder ERR
		Aus	R D S I	- 0	OK oder ERR
	VIDEO	Ein	V A S I	- 1	OK oder ERR
		Aus	V A S I	- 0	OK oder ERR
	S-VIDEO	Ein	V B S I	- 1	OK oder ERR
		Aus	V B S I	- 0	OK oder ERR
Lüfter-Mod.	Normal	H L M D	- 0	OK oder ERR	ERR
	Hoch	H L M D	- 1	OK oder ERR	ERR
Neustart-Auto	Ein	A R E S	- 1	OK oder ERR	ERR
	Aus	A R E S	- 0	OK oder ERR	ERR
Monitor Aus	Ein	M O U T	- 1	OK oder ERR	ERR
	Aus	M O U T	- 0	OK oder ERR	ERR
LAN/RS232C	Ein	L N R S	- 1	OK oder ERR	ERR
	Aus	L N R S	- 0	OK oder ERR	ERR
Sprache	ENGLISH	M E L A	- 1	OK oder ERR	ERR
	DEUTSCH	M E L A	- 2	OK oder ERR	ERR
	ESPAÑOL	M E L A	- 3	OK oder ERR	ERR
	NEDERLANDS	M E L A	- 4	OK oder ERR	ERR
	FRANÇAIS	M E L A	- 5	OK oder ERR	ERR
	ITALIANO	M E L A	- 6	OK oder ERR	ERR
	SVENSKA	M E L A	- 7	OK oder ERR	ERR
	日本語	M E L A	- 8	OK oder ERR	ERR
	PORTUGUÊS	M E L A	- 9	OK oder ERR	ERR
	汉语	M E L A	- 10	OK oder ERR	ERR
	한국어	M E L A	- 11	OK oder ERR	ERR
	Русский	M E L A	- 12	OK oder ERR	ERR
	عربي	M E L A	- 13	OK oder ERR	ERR
	poliski	M E L A	- 14	OK oder ERR	ERR
	Türkçe	M E L A	- 15	OK oder ERR	ERR
	فارسی	M E L A	- 16	OK oder ERR	ERR
Alles Reset *6		A L R E	- 1	OK oder ERR	ERR

- \*1 Der Befehl für die Rücksetzung des Lampentimers ist nur im Standby-Modus verfügbar.
- \*2 Der Befehl zur Seriennr.-Prüfung wird verwendet, um die 12-stellige Seriennummer zu lesen.
- \*3 Für die Einstellung des Projektornamens, senden Sie die Befehle in der Reihenfolge PJN1, PJN2 und PJN3.
- \*4 Die Parameter für die Farb Temp -Einstellungen sind wie folgt.

Farb Temp	Parameter	Farb Temp	Parameter	Farb Temp	Parameter
4500K	- 0 4 5	7500K	- 0 7 5	10500K	- 1 0 5
5500K	- 0 5 5	8500K	- 0 8 5		
6500K	- 0 6 5	9300K	- 0 9 3		

- \*5 Da die RS-232C Funktion aufhört, sendet der Projektor keinen Antwortcode.
- \*6 Hinsichtlich weiterer Informationen über die Funktionen, die durch die Verwendung von „Alles Reset“ zurückgestellt wurden, lesen Sie Seite 65 der Bedienungsanleitung des Projektors.

# Einstellung des Projektornetzwerk-Umfeldes

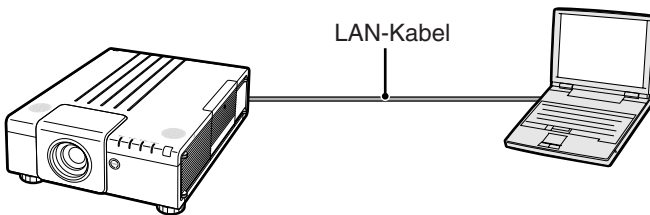
In diesem Abschnitt sind die grundlegenden Vorgänge für die Verwendung des Projektors über ein Netzwerk beschrieben.

Falls das Netzwerk bereits aufgebaut ist, müssen vielleicht die Netzwerkeinstellungen des Projektors geändert werden. Bitte wenden Sie sich um Hilfe bei diesen Einstellungen an Ihren Netzwerk-Administrator. Sie können sowohl am Projektor als auch auf dem Computer Netzwerk-Einstellungen vornehmen. Das folgende Verfahren beschreibt, wie Einstellungen auf dem Computer vorgenommen werden.

## Netzwerk-Einstellungen auf dem Computer

### 1. Anschließen des Projektors an einen Computer

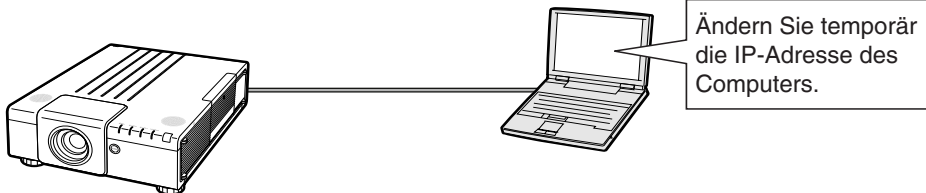
Schließen Sie ein handelsübliches LAN-Kabel (UTP-Kabel, Kategorie 5, Überkreuz-Typ) zwischen dem Computer und dem Projektor an.



→ Seite 21

### 2. Einstellung einer IP-Adresse für den Computer

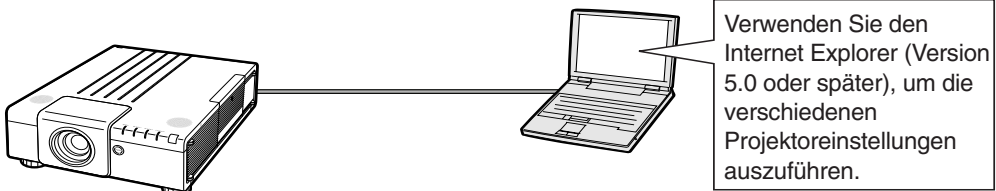
Führen Sie die IP-Einstellungen des Computers aus, um individuelle Kommunikation mit dem Projektor zu ermöglichen.



→ Seiten 22, 23

### 3. Einrichten eines Netzwerkanschlusses für den Projektor

Führen Sie die Netzwerkeinstellungen des Projektors in Übereinstimmung mit Ihrem Netzwerk aus.



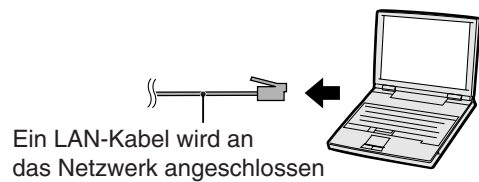
→ Seiten 24, 25

- Microsoft® und Windows® sind eingetragene Warenzeichen der Microsoft Corporation in den Vereinigten Staaten und/oder anderen Ländern.
- Alle anderen Firmen- oder Produktnamen sind Warenzeichen oder eingetragene Warenzeichen der entsprechenden Firmen.

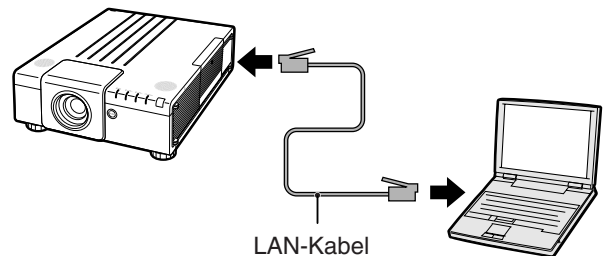
### 1. Anschließen des Projektors an einen Computer

Etablieren Sie eine individuelle Verbindung zwischen dem Projektor und dem Computer. Unter Verwendung eines handelsüblichen LAN-Kabels (UTP-Kabel, Kategorie 5, Überkreuz-Typ) können Sie den Projektor über den Computer konfigurieren.

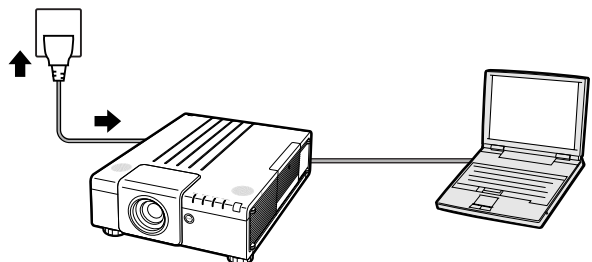
**1** Trennen Sie das LAN-Kabel des Computers von dem bestehenden Netzwerk ab.



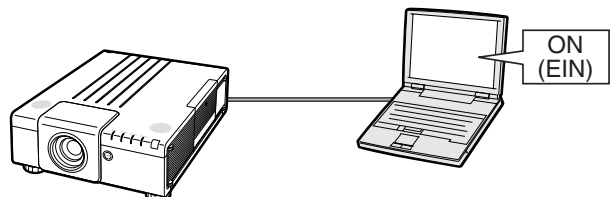
**2** Schließen Sie ein handelsübliches LAN-Kabel (UTP-Kabel, Kategorie 5, Überkreuz-Typ) an die LAN-Anschluss des Projektors und das andere Ende des Kabels an die LAN-Anschluss des Computers an.



**3** Stecken Sie das Netzkabel am Netzanschluss des Projektors ein.



**4** Schalten Sie den Computer ein.



#### Info

Bestätigen Sie, dass die LINK LED an der Rückseite des Projektors leuchtet. Falls die LINK LED nicht aufleuchtet, überprüfen Sie Folgendes :

- Das LAN-Kabel ist richtig angeschlossen.
- Die Netzschalter des Projektors und des Computers sind eingeschaltet.

Damit ist der Anschluss beendet. Setzen Sie nun mit „**2. Einstellung einer IP-Adresse für den Computer**“ fort.

## 2. Einstellung einer IP-Adresse für den Computer

Nachfolgend ist bssssesbeschrieben, wie Sie die Einstellungen in Windows Vista® ausführen können.

**1** Melden Sie sich in dem Netzwerk an, indem Sie das Administratorkonto für den Computer verwenden.

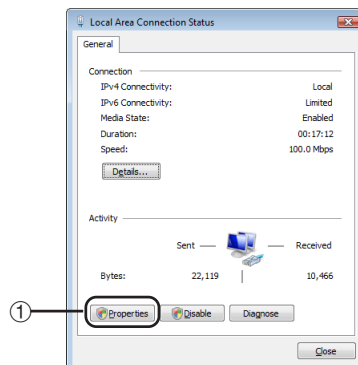
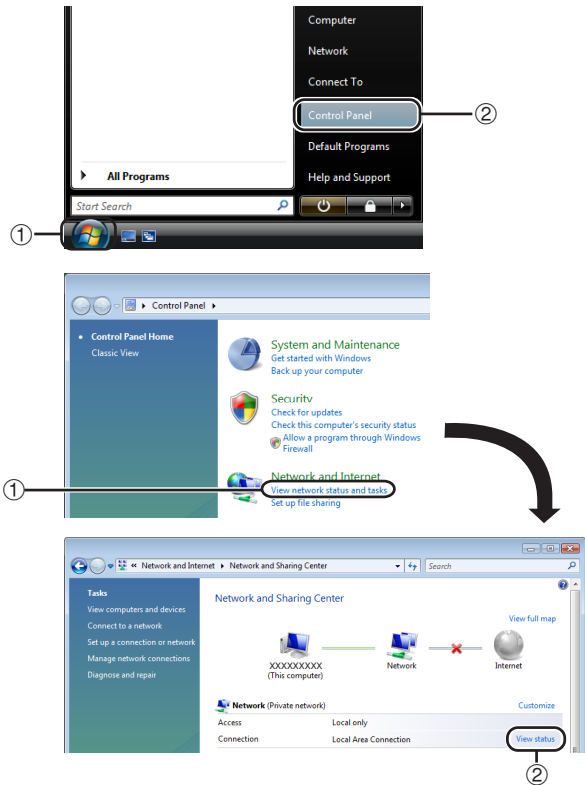
**2** Klicken Sie auf „start“ (Start) und danach auf die Schaltfläche „Control Panel“ (Systemsteuerung).

**3** Klicken Sie auf „View network status and tasks“ (Netzwerkstatus und Tasks betrachten) unter „Network and Internet“ (Netzwerk und Internet) und klicken Sie auf „View status“ (Status betrachten) im neuen Fenster.

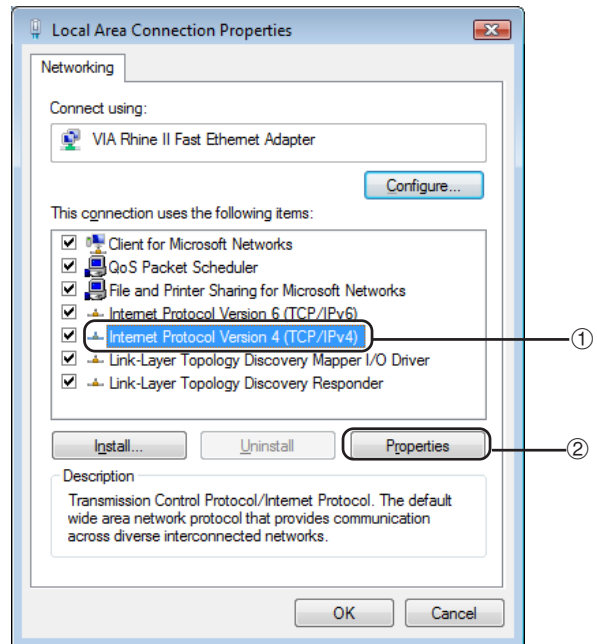
- In dieser Anleitung werden Beispiele verwendet, um die Bedienungsvorgänge in der Kategorienansicht zu erläutern. Falls Sie die Klassische Ansicht verwenden, führen Sie einen Doppelklick auf „Network and Sharing Center“ (Netzwerk- und Datenaustauschcenter) aus.

**4** Klicken Sie auf „Properties“ (Eigenschaften).

- Wenn die Benutzerkonto-Anzeige erscheint, klicken Sie auf „Continue“ (Fortfahren).



- 5** Klicken Sie auf „Internet Protocol Version 4 (TCP/IPv4)“ (Internetprotokoll Version 4 (TCP/IPv4)), und klicken Sie danach auf die Schaltfläche „Properties“ (Eigenschaften).



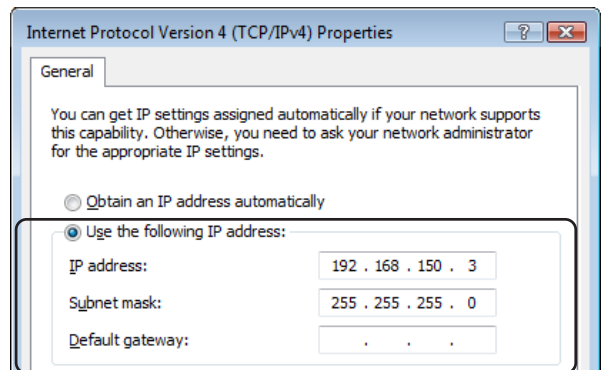
- 6** Bestätigen oder ändern Sie die IP-Adresse für den Einrichtungs-Computer.

- 1 Überprüfen und notieren Sie sich die aktuelle „IP address“ (IP-Adresse), die „Subnet mask“ (Teilnetz-Maske) und die „Default gateway“ (Vorgabe-Gateway). Notieren Sie sich unbedingt die aktuelle IP-Adresse, die Teilnetz-Maske und das Vorgabe-Gateway, da Sie diese Informationen später neu einstellen müssen.
- 2 Vorübergehend wie folgt einstellen:  
**IP address : 192.168.150.3**  
**Subnet mask : 255.255.255.0**  
**Default gateway : (Geben Sie keine Werte ein.)**

### Hinweis

- Die werkseitigen Grundeinstellungen für den Projektor sind wie folgt:  
DHCP-Client : OFF  
IP address : 192.168.150.2  
Subnet mask : 255.255.255.0  
Default gateway : 0.0.0.0

- 7** Nachdem Sie die Einstellung ausgeführt haben, klicken Sie auf die Schaltfläche „OK“, und starten Sie danach den Computer neu.



Nach der Bestätigung oder Einstellung, setzen Sie mit „3. Einrichten eines Netzwerkanschlusses für den Projektor“ fort.

## 3. Einrichten eines Netzwerkanschlusses für den Projektor

Die Einstellungen für solche Einträge wie die IP-Adresse des Projektors und die Teilnetzmaske sind kompatibel mit dem bestehenden Netzwerk.

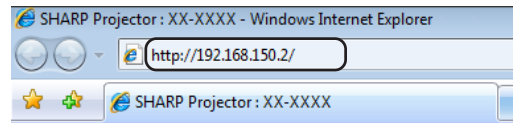
Stellen Sie die Werte des Projektors wie folgt ein. (Für die Einstellung siehe Seite 64 der Bedienungsanleitung des Projektors.)

DHCP-Client: OFF

IP-Adresse: 192.168.150.002

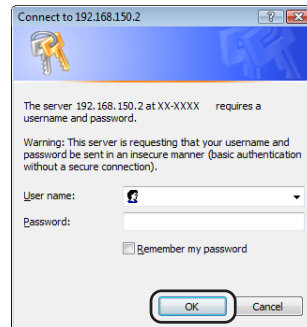
Subnet Mask (Teilnetzmaske): 255.255.255.000

**1** Starten Sie den Internet Explorer (Version 5.0 oder später) auf dem Computer, und geben Sie „http://192.168.150.2/“ in „Address“ (Adresse) ein, und drücken Sie danach die „Enter“-Taste.

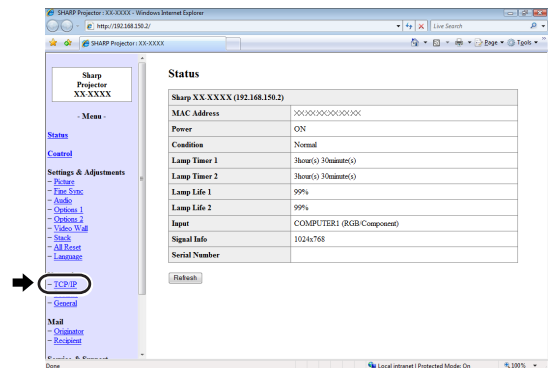


**2** Falls noch kein Benutzername und kein Passwort eingestellt wurden, klicken Sie auf die Schaltfläche „OK“.

- Falls bereits ein Benutzername und ein Passwort eingestellt wurden, geben Sie den Benutzername und das Passwort ein, und klicken Sie danach auf die Schaltfläche „OK“.
- Falls der Benutzername oder das Passwort dreimal falsch eingegeben wird, erscheint eine Fehlermeldung.
- Wenn Sie Internet Explorer 7 verwenden, kann eine andere Setup-Ansicht erscheinen. In diesem Fall nehmen Sie die richtigen Einstellungen für die Setup-Ansicht vor.



**3** Wenn die rechts dargestellte Anzeige erscheint, klicken Sie auf „TCP/IP“.





## 4 Die TCP/IP-Einstellanzeige erscheint, bereit für die Netzwerkeinstellungen für den Projektor.

Einträge	Einstellbeispiel / Bemerkungen
DHCP Client (DHCP-Client)	Wählen Sie „ON“ oder „OFF“, um zu bestimmen, ob DHCP-Client verwendet werden soll.
IP Address (IP-Adresse)	Sie können diesen Wert einstellen, wenn „DHCP Client“ auf „OFF“ gestellt ist. Werksseitige VorgabeEinstellung : 192.168.150.2 Geben Sie eine für das Netzwerk geeignete IP-Adresse ein.
Subnet Mask (Teilnetzmaske)	Sie können diesen Wert einstellen, wenn „DHCP Client“ auf „OFF“ gestellt ist. Werksseitige VorgabeEinstellung : 255.255.255.0 Stellen Sie die Teilnetzmaske auf den gleichen Wert wie für den Computer und die Ausrüstung des Netzwerks ein.
Default Gateway (Vorgabe-Gateway)	Sie können diesen Wert einstellen, wenn „DHCP Client“ auf „OFF“ gestellt ist. Werksseitige VorgabeEinstellung : 0.0.0.0 * Wenn nicht verwendet, benutzen Sie die Einstellung „0.0.0.0“.
DNS Server (DNS-Server)	Werksseitige VorgabeEinstellung : 0.0.0.0 * Wenn nicht verwendet, benutzen Sie die Einstellung „0.0.0.0“.

### Hinweis

- Bestätigen Sie das vorhandene Netzwerksegment (IP-Adressengruppe), um die Einstellung einer IP-Adresse zu vermeiden, die die IP-Adressen anderer Netzwerkausrüstung und Computer dupliziert. Falls „192.168.150.2“ nicht in dem Netzwerk mit der IP-Adresse „192.168.150.XXX“ verwendet wird, dann müssen Sie die IP-Adresse des Projektors nicht ändern.
- Für Einzelheiten über jede Einstellung wenden Sie sich an Ihren Netzwerk-Administrator.

## 5 Klicken Sie auf die Schaltfläche „Apply“ (Anwenden).

## 6 Die eingestellten Werte erscheinen. Bestätigen Sie, dass die Werte richtig eingestellt sind, und klicken Sie danach auf die Schaltfläche „Confirm“ (Bestätigen).

- Schließen Sie den Browser.
- Dadurch sind die Netzwerkeinstellungen beendet.
- Nachdem Sie die Einträge eingestellt haben, warten Sie für 10 Sekunden, bevor Sie wiederum darauf zugreifen.
- Ändern Sie die IP-Adresse des Einstellungscomputers in seine ursprüngliche IP-Adresse zurück, die Sie in Schritt 6-① auf Seite 23 eingegeben haben. Schließen Sie anschließend den Projektor und den Computer an das Netzwerk an.

### Network - TCP/IP

DHCP Client	<input type="radio"/> OFF <input type="radio"/> ON
IP Address	192 . 168 . 150 . 2
Subnet Mask	255 . 255 . 255 . 0
Default Gateway	0 . 0 . 0 . 0 <small>* "0.0.0.0" means "Using no default gateway."</small>
DNS Server	0 . 0 . 0 . 0 <small>* "0.0.0.0" means "Using no DNS server."</small>

### Network - TCP/IP

DHCP Client	<input type="radio"/> OFF <input type="radio"/> ON
IP Address	192 . 168 . 150 . 2
Subnet Mask	255 . 255 . 255 . 0
Default Gateway	0 . 0 . 0 . 0 <small>* "0.0.0.0" means "Using no default gateway."</small>
DNS Server	0 . 0 . 0 . 0 <small>* "0.0.0.0" means "Using no DNS server."</small>



Apply

Refresh

### Network - TCP/IP

The TCP/IP settings will be changed as below.

DHCP Client : OFF  
 IP Address : 192.168.150.2  
 Subnet Mask : 255.255.255.0  
 Default Gateway : 0.0.0.0  
 DNS Server : 0.0.0.0

Do you want to change the TCP/IP settings?



Confirm Cancel

After you click "Confirm", if you want to continue to operate this projector via the network, please wait for 10 seconds and then re-access to "192.168.150.2".

# Steuerung des Projektors via LAN

Geben Sie nach der Verbindung des Projektors mit Ihrem Netzwerk die IP-Adresse des Projektors unter „Address“ (Adresse) im Internet Explorer (Version 5.0 oder später) ein, verwenden Sie einen Computer im Netzwerk, um den Setup-Bildschirm zu starten, über den der Projektor via Netzwerk gesteuert werden kann.

## Steuerung des Projektors unter Verwendung des Internet Explorer (Version 5.0 oder später)

Beenden Sie die Anschlüsse der externen Ausrüstung, bevor Sie den Betrieb starten. (Siehe Seite 24 bis 27 der Bedienungsanleitung des Projektors.)

Beenden Sie den Anschluss des Netzkabels. (Siehe Seite 28 der Bedienungsanleitung des Projektors.)

### Hinweis

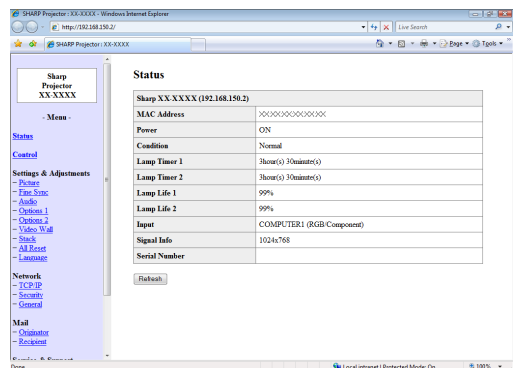
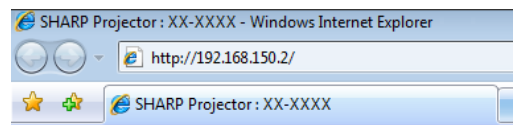
- Wenn Sie den Projektor an das LAN anschließen, verwenden Sie ein handelsübliches LAN-Kabel (UTP-Kabel, Kategorie 5, Überkreuz-Typ). Wenn Sie den Projektor an einen Hub anschließen, verwenden Sie ein durchgehend gerades Kabel.

**1** Starten Sie den Internet Explorer (Version 5.0 oder später) auf dem Computer.

**2** Geben Sie „http://“ gefolgt von der IP-Adresse des Projektors, die Sie gemäß Vorgang auf Seite 25 eingegeben haben, gefolgt von „/“ in der „Address“ (Adresse) ein, und drücken Sie danach die „Enter“-Taste.

- Die werkseitige Grundeinstellung für den Projektor: Der „DHCP-Client“ ist auf „OFF“ gestellt und die IP-Adresse ist „192.168.150.2“. Falls Sie Folgendes nicht ausgeführt haben. Ändern Sie die IP-Adresse in „3. Einrichten eines Netzwerkanschlusses für den Projektor“ (Seiten 24, 25), und geben Sie „http://192.168.150.2“ ein.

**3** Eine Anzeige für die Steuerung des Projektors erscheint, bereit für die Ausführung verschiedener Statusbedingungen, Steuerungen und Einstellungen.



## Bestätigung des Projektorstatus (Status)

### Status

Sharp XX-XXXX (192.168.150.2)	
MAC Address	XXXXXXXXXXXXXXXX
Power	ON
Condition	Normal
Lamp Timer 1	3hour(s) 30minute(s)
Lamp Timer 2	3hour(s) 30minute(s)
Lamp Life 1	99%
Lamp Life 2	99%
Input	COMPUTER1 (RGB/Component)
Signal Info	1024x768
Serial Number	

Auf dieser Anzeige können Sie den Projektorstatus bestätigen. Sie können die folgenden Einträge bestätigen :

- MAC Address (MAC-Adresse)
- Power (Stromversorgung)
- Condition (Bedingung)
- Lamp Timer 1 (Lampen-Timer 1)
- Lamp Timer 2 (Lampen-Timer 2)
- Lamp Life 1 (Lampen-Lebensdauer 1)
- Lamp Life 2 (Lampen-Lebensdauer 2)
- Input (Eingang)
- Signal Info (Signalinformation)
- Serial Number (Seriennummer)

### Hinweis

- Falls Sie auf die Schaltfläche „Refresh“ (Auffrischen) klicken, bevor die Anzeige vollständig angezeigt wird, wird eine Fehlermeldung („Server Busy Error“ (Server-Besetzfehler)) angezeigt. Warten Sie einen Moment, und führen Sie danach die Bedienung erneut durch.
- Für Einzelheiten über jeden Eintrag, siehe die Bedienungsanleitung des Projektors.

## Steuerung des Projektors (Control)

### Control

POWER	<input type="radio"/> STANDBY <input checked="" type="radio"/> ON
INPUT Select	COMPUTER1 (RGB/Component) ▾
VOLUME	1 ▾
MUTE	<input checked="" type="radio"/> Off <input type="radio"/> On
SHUTTER	<input checked="" type="radio"/> OPEN <input type="radio"/> CLOSE

Auf dieser Anzeige können Sie die Steuerung des Projektors ausführen. Sie können die folgenden Einträge steuern :

- Power (Stromversorgung)
- Input Select (Eingangswahl)
- Volume (Lautstärke)
- Mute (Stummschaltung) (Audio)
- Shutter (Verschluss)

### Hinweis

- Falls Sie auf die Schaltfläche „Refresh“ (Auffrischen) klicken, bevor die Anzeige vollständig angezeigt wird, wird eine Fehlermeldung („Server Busy Error“ (Server-Besetzfehler)) angezeigt. Warten Sie einen Moment, und führen Sie danach die Bedienung erneut durch.
- Sie können diese Seite nicht bedienen, während der Projektor aufgewärmt wird.
- Während sich der Projektor im Bereitschaftsmodus befindet, können Sie nur „Power ON“ (Stromversorgung EIN) steuern.
- Für Einzelheiten über jeden Eintrag, siehe die Bedienungsanleitung des Projektors.

## Setzen und Einstellung des Projektors (Settings & Adjustments)

Beispiel: Die „Picture“ (Bild)-Anzeige für COMPUTER1 (Computer1) wird angezeigt.

Settings & Adjustments - Picture (COMPUTER1)

Picture Mode	Standard	<input type="button" value="Reset"/>
CLR Temp	7500K	
Progressive	3D Progressive	
C.M.S. Adjustment	Standard	
DNR	Off	
Signal Type	Auto	

Auf diesen Anzeigen können Sie die Setzvorgänge und Einstellungen ausführen. Sie können die folgenden Einträge setzen oder einstellen :

- Picture Mode (Bildmodus)
- CLR Temp (CLR-Temperatur)
- Progressive (Progressiv)
- C.M.S. Adjustment (C.M.S. Einstellung)
- DNR
- Signal Type (Signaltyp)
- Dynamic Range (Dynam Bereich)
- Color Space (Farbraum)
- Auto Sync (Automatische Synchronisierung)
- Auto Sync Disp (Auto-Sync-Anzeige)
- Audio Out (Automatischer Ausgang)
- Internal Speaker (Interner Lautsprecher)
- Resize (Skalieren)
- OSD Display (OSD-Display)
- Video System (VIDEO/S-VIDEO) (Video-System (VIDEO/S-VIDEO))
- Background (Hintergrund)
- Startup Image (Startbild)
- Eco Mode (Eco-Modus)
- Auto Search (Auto-Suche)
- Auto Power Off (Automatische Stromausschaltung)
- Password (Kennwort)
- Lamp Mode (Lampen-Modus)
- Lens Type (Linsentyp)
- Projection Mode (Projektionsmodus)
- Keylock Level (Tastensp.-Stufe)
- Set Inputs (Eingestellte Eingänge)
- Fan Mode (Lüfter-Mod.)
- Auto Restart (Neustart-Auto)
- RS-232C Speed (RS-232C Übertragungsrate)
- Monitor Out (Standby) (Monitor-Ausgang (Bereitschaft))
- Video Wall (Videowand) (siehe Seite 44.)
- Stack Setting (Stack-Einstellung) (siehe Seite 41.)
- All Reset (Alles Reset)
- OSD Language (OSD-Sprache)

### Hinweis

- Falls Sie auf die Schaltfläche „Refresh“ (Auffrischen) klicken, bevor die Anzeige vollständig angezeigt wird, wird eine Fehlermeldung („Server Busy Error“ (Server-Besetzfehler)) angezeigt. Warten Sie einen Moment, und führen Sie danach die Bedienung erneut durch.
- Sie können diese Seite nicht bedienen, während der Projektor aufgewärmt wird.
- Wenn der Projektor sich im Standby-Modus befindet, können Sie nur „Power ON“ (Strom Ein) bedienen.
- Für Einzelheiten über jeden Eintrag, siehe die Bedienungsanleitung des Projektors.
- Einzelheiten über die in „All Reset“ (Alles Reset) zurückgesetzten Gegenstände siehe Bedienungsanleitung des Projektors. (Die Netzwerk-Einstellpunkte werden nicht initialisiert.)

## Einstellung der Sicherheit (Network - Security)

Network - Security

User Name	<input type="text"/>
	(MAX 8 characters)
Password	<input type="text"/>
	(MAX 8 characters)

This user name / password is for accessing via Web browser and Telnet.

\*You will need to re-login with the new user name / new password after you change the user name / password.

Accept IP Address	<input checked="" type="radio"/> All IP Addresses <input type="radio"/> From only specific IP addresses
Address 1	<input type="text"/> <input type="text"/> <input type="text"/> <input type="text"/>
Address 2	<input type="text"/> <input type="text"/> <input type="text"/> <input type="text"/>
Address 3	<input type="text"/> <input type="text"/> <input type="text"/> <input type="text"/>

Auf dieser Anzeige können Sie die Einstellungen hinsichtlich der Sicherheit ausführen.

Einträge	Beschreibung
User Name (Benutzername)	Einstellung des Benutzernamens für den Sicherheitsschutz.
Password (Passwort)	Einstellung des Passwortes für den Sicherheitsschutz.
Accept IP Address (Akzeptierte IP-Adresse)	Es besteht die Möglichkeit der Einstellung von bis zu drei IP-Adressen, die eine Verbindung mit dem Projektor gestatten.
All IP Addresses (Alle IP-Adressen)	Keine Begrenzung besteht hinsichtlich der IP-Adressen, die die Verbindung mit dem Projektor ermöglichen.
From only specific IP addresses (Nur von bestimmten IP-Adressen)	Als eine Verbesserung der Sicherheit gestattet nur eine mittels „Address 1-3“ (Adresse 1-3) eingestellte IP-Adresse die Verbindung mit dem Projektor.

Nachdem Sie auf die Schaltfläche „Apply“ (Anwenden) geklickt haben, erscheinen die gesetzten Werte. Bestätigen Sie, dass die Werte richtig gesetzt sind, und klicken Sie danach auf die Schaltfläche „Confirm“ (Bestätigen).

### Hinweis

- Nachdem Sie die Einträge eingestellt haben, warten Sie für 10 Sekunden, bevor Sie wiederum darauf zugreifen.
- Der Benutzername und das Passwort können jeweils bis zu 8 Zeichen aufweisen.
- Sie können die nachfolgend dargestellten Zeichen eingeben :  
a-z, A-Z, 0-9, -, \_
- Um den Benutzernamen und das Passwort zu löschen, geben Sie nichts ein und klicken Sie auf die „Apply“ (Anwenden)-Taste.

## Ausführung allgemeiner Einstellungen für das Netzwerk (Network - General)

### Network - General

Projector Name	<input type="text" value="xx-xxxx"/> (MAX 12 characters)
Auto Logout Time	<input type="text" value="5"/> minute(s) (0-65535) * If the set value is made 0, the Auto Logout function is disabled.
Data Port	<input type="text" value="10002"/> (1025-65535)
Search Port	<input type="text" value="5006"/> (1025-65535)

Auf dieser Anzeige können Sie die allgemeine Einstellungen hinsichtlich des Netzwerks ausführen.

Einträge	Beschreibung
Projector Name (Projektname)	Einstellung des Projektornamens.
Auto Logout Time (Automatische Abmeldezeit)	Einstellung des Intervalls in Einheiten von Minuten (von 1 bis 65535), nach dem der Projektor automatisch von dem Netzwerk abgetrennt wird. Falls der Einstellwert gleich 0 ist, ist die automatische Abmeldefunktion deaktiviert.
Data Port (Datenport)	Einstellung der Nummer (von 1025 bis 65535) des TCP-Ports, der für den Austausch von Daten mit dem Projektor verwendet wird.
Search Port (Suchport)	Einstellung der Nummer (von 1025 bis 65535) des Ports, der für die Suche nach dem Projektor.

Nachdem Sie auf die Schaltfläche „Apply“ (Anwenden) geklickt haben, erscheinen die gesetzten Werte. Bestätigen Sie, dass die Werte richtig gesetzt sind, und klicken Sie danach auf die Schaltfläche „Confirm“ (Bestätigen).

### Hinweis

- Nachdem Sie die Einträge eingestellt haben, warten Sie für 10 Sekunden, bevor Sie wiederum darauf zugreifen.
- Sie können den Projektornamen mit bis zu 12 Zeichen eingeben.
- Sie können die nachfolgend dargestellten Zeichen eingeben :  
A-Z, 0-9, -, \_ , ( , ) , Leerzeichen  
(Wenn „a-z“ eingegeben werden, werden diese automatisch in „A-Z“ umgewandelt.)

## Einstellung für das Senden einer E-Mail im Falle eines Fehlers (Mail - Originator Settings)

### Mail - Originator Settings

SMTP Server	<input type="text"/> (MAX 64 characters)
Originator E-mail Address	<input type="text"/> (MAX 64 characters)
Originator Name	<input type="text"/> (MAX 64 characters)

Auf dieser Anzeige können Sie die Einstellungen für das Senden einer E-Mail ausführen, um zu berichten, wenn der Projektor einen Fehler generiert hat.

Einträge	Einstellbeispiel / Bemerkungen
SMTP Server (SMTP-Server)	Einstellung einer SMTP-Server-Adresse für die E-Mail-Übertragung. z.B. 1 : 192.168.150.253 z.B. 2 : smtp123.sharp.co.jp * Wenn Sie einen Domain-Namen verwenden, führen Sie die Einstellungen für den DNS-Server aus.
Originator E-mail Address (E-Mail-Adresse des Absenders)	Einstellung der E-Mail-Adresse des Projektors. Die hier eingestellte E-Mail-Adresse wird zur E-Mail-Adresse des Absenders.
Originator Name (Absendename)	Einstellung des Namen des Senders. Der hier eingestellte Namen erscheint in der Spalte Absendename des Textteils der Mail.

### Hinweis

- Sie können den SMTP-Server, die E-Mail-Adresse des Absenders und den Benutzernamen mit bis zu 64 Zeichen eingeben.
- Sie können die nachfolgend dargestellten Zeichen eingeben:  
SMTP-Server und E-Mail-Adresse des Absenders :  
a-z, A-Z, 0-9, !, #, \$, %, &, \*, +, -, /, =, ?, ^, {, |, }, ~, \_ , ' , , @ , ` (Sie können „@“ nur einmal als „Originator E-mail Address“ (E-Mail-Adresse des Absenders) eingeben.)  
Absendename : a-z, A-Z, 0-9, -, \_ , ( , ) , Leerzeichen
- Wenn die Einstellungen von „3. Einrichten eines Netzwerkanschlusses für den Projektor“ auf den Seiten 24 und 25 falsch sind, wird keine Email gesendet.

## Einstellung der Fehlereinträge und der Bestimmungsadressen, an die die E-Mail im Falle des Auftretens eines Fehlers gesandt wird (Mail - Recipient Settings)

### Mail - Recipient Settings

Recipient Addresses	E-mail Address	Error Mail				
	(MAX 64 characters)	Lamp	Temp	Fan	Cover	
1	<input type="text"/>	<input type="checkbox"/>	<input type="checkbox"/>	<input type="checkbox"/>	<input type="checkbox"/>	<input type="button" value="Test"/>
2	<input type="text"/>	<input type="checkbox"/>	<input type="checkbox"/>	<input type="checkbox"/>	<input type="checkbox"/>	<input type="button" value="Test"/>
3	<input type="text"/>	<input type="checkbox"/>	<input type="checkbox"/>	<input type="checkbox"/>	<input type="checkbox"/>	<input type="button" value="Test"/>
4	<input type="text"/>	<input type="checkbox"/>	<input type="checkbox"/>	<input type="checkbox"/>	<input type="checkbox"/>	<input type="button" value="Test"/>
5	<input type="text"/>	<input type="checkbox"/>	<input type="checkbox"/>	<input type="checkbox"/>	<input type="checkbox"/>	<input type="button" value="Test"/>

Auf dieser Anzeige können Sie die Zielorte für die E-Mails eingeben, an die E-Mails zum Berichten (der Fehlereinträge) gesandt werden.

Einträge	Beschreibung
E-mail Address (E-Mail-Adresse)	Stellen Sie die Adressen ein, an die die E-Mail zum Berichten eines aufgetretenen Fehlers gesandt werden soll. Sie können bis zu fünf Adressen eingeben.
Error Mail (Lamp, Temp, Fan, Cover) (Fehler-Mail (Lampe, Temperatur, Lüfter, Abdeckung))	Die Fehler-E-Mail wird für die Fehlereinträge gesandt, deren Kontrollkästchen aktiviert sind.
Test (Test)	Senden einer Test-E-Mail. Diese Funktion gestattet Ihnen die Bestätigung, dass die Einstellungen für die E-Mail-Übertragung richtig ausgeführt wurden.

### Hinweis

- Sie können für die E-Mail-Adresse bis zu 64 Zeichen eingeben.
- Sie können die nachfolgend dargestellten Zeichen eingeben :  
a-z, A-Z, 0-9, !, #, \$, %, &, \*, +, -, /, =, ?, ^, {, |, }, ~, ~, ', ,, @, ` (Sie können das Zeichen „@“ nur einmal eingeben.)
- Für Einzelheiten über die Fehlereinträge, siehe die Bedienungsanleitung des Projektors.

## Einstellung der Fehlereinträge und der URL, die bei Auftreten eines Fehlers angezeigt werden (Service & Support - Access URL)

### Service & Support - Access URL Registration

Access URL	(MAX 64 characters)	Condition				
		Always	Lamp	Temp	Fan	Cover
1	<input type="text"/>	<input type="checkbox"/>	<input type="checkbox"/>	<input type="checkbox"/>	<input type="checkbox"/>	<input type="button" value="Test"/>
2	<input type="text"/>	<input type="checkbox"/>	<input type="checkbox"/>	<input type="checkbox"/>	<input type="checkbox"/>	<input type="button" value="Test"/>
3	<input type="text"/>	<input type="checkbox"/>	<input type="checkbox"/>	<input type="checkbox"/>	<input type="checkbox"/>	<input type="button" value="Test"/>
4	<input type="text"/>	<input type="checkbox"/>	<input type="checkbox"/>	<input type="checkbox"/>	<input type="checkbox"/>	<input type="button" value="Test"/>
5	<input type="text"/>	<input type="checkbox"/>	<input type="checkbox"/>	<input type="checkbox"/>	<input type="checkbox"/>	<input type="button" value="Test"/>

Auf dieser Anzeige können Sie die Einstellung der URL und der Fehlereinträge vornehmen, die angezeigt werden sollen, wenn der Projektor einen Fehler erzeugt hat.

Einträge	Beschreibung
Access URL (Zugang URL)	Stellen Sie die URL ein, die bei Auftreten eines Fehlers angezeigt werden soll. Sie können bis zu fünf Adressen eingeben.
Condition (Always, Lamp, Temp, Fan, Cover) (Bedingung (Immer, Lampe, Temperatur, Lüfter, Abdeckung))	Die URL wird angezeigt, wenn ein Fehler auftritt, für den ein Kontrollkästchen aktiviert ist.
Test (Test)	Die eingestellte URL-Seite wird zum Test angezeigt. Damit können Sie feststellen, ob die URL-Seite richtig angezeigt wird.

### Beispiel einer Anzeige bei Auftritt eines Fehlers

#### Status

Sharp XX-XXXX (192.168.150.2)	
MAC Address	XXXXXXXXXXXX
Power	STANDBY
Condition	The cooling fan is not operating.
	Access URL 1 <a href="http://www.sharp-world.com/projector/">http://www.sharp-world.com/projector/</a>
Lamp Timer 1	3hour(s) 30minute(s)
Lamp Timer 2	3hour(s) 30minute(s)
Lamp Life 1	99%
Lamp Life 2	99%
Input	----
Signal Info	----
Serial Number	

# Einstellung des Projektors für die Verwendung von RS-232C oder Telenet

Schließen Sie den Projektor mittels RS-232C oder Telenet an einen Computer an und öffnen Sie das „SETUP MENU“ (Konfigurationsmenü) auf dem Computer, um die verschiedenen Einstellungen für den Projektor ausführen zu können.

## Beim Anschluss über RS-232C

**1** Starten des Allzweck-Terminalemulators.

**2** Geben Sie die Einstellungen für den RS-232C-Anschlussstelle des Terminalemulators wie folgt ein.

Baud Rate (Baudrate) : 9600 bps\*  
Data Length (Datenlänge) : 8 Bit  
Parity Bit (Paritätsbit) : Keines  
Stop Bit (Stoppbit) : 1 Bit  
Flow Control (Ablaufsteuerung) : Keine

\* Dies ist die werksseitige Vorgabeeinstellung. Falls der Wert der Baudrate für den Projektor geändert wurde, stellen Sie hier die Baudrate in Abhängigkeit von dem auf dem Projektor geänderten Wert ein.

**3** Geben Sie „PJS11234“ ein, und drücken Sie danach die „Enter“-Taste.

**4** „OK“ wird angezeigt. Geben Sie „PJS25678“ ein, und drücken Sie die „Enter“-Taste innerhalb von 10 Sekunden.

**5** „OK“ wird angezeigt. Drücken Sie die „Enter“-Taste.

**6** „User Name:“ (Benutzername) wird angezeigt. Geben Sie den Benutzernamen ein, und drücken Sie danach die „Enter“-Taste.

• Falls der Benutzername noch nicht gesetzt wurde, drücken Sie einfach die „Enter“-Taste.

**7** „Password:“ (Passwort) wird angezeigt. Geben Sie das Passwort ein, und drücken Sie danach die „Enter“-Taste.

• Falls das Passwort noch nicht gesetzt wurde, drücken Sie einfach die „Enter“-Taste.

**8** Geben Sie „setup“ (Konfiguration) ein und drücken Sie danach die „Enter“-Taste.

• Das SETUP MENU (Konfigurationsmenü) wird angezeigt.

### ▼ SETUP MENU

```
-----SETUP MENU-----
[1]IP Address           [2]Subnet Mask         [3]Default Gateway
[4]User Name           [5]Password
[6]RS-232C Baud Rate   [7]Projector Name     [8]DHCP Client
[A]Advanced Setup     [D]Disconnect All
[V]View All Setting   [S]Save & Quit        [Q]Quit Unchanged

setup>
```

### Hinweis

- Der Benutzername und das Passwort sind in den werksseitigen Vorgabeeinstellungen nicht gesetzt.
- Falls der Benutzername oder das Passwort dreimal falsch eingegeben wird, wird das SETUP MENU (Konfigurationsmenü) beendet.

## Beim Anschluss über Telenet

**1** Klicken Sie von dem Windows® Desktop auf „start“ (Start), und wählen Sie danach „Run“ (Ausführen).

**2** Geben Sie „telnet 192.168.150.2“ in die Textbox ein, die geöffnet wird. (Falls die IP-Adresse des Projektors 192.168.150.2 ist.)

**3** Klicken Sie auf die Schaltfläche „OK“.

**4** „User Name:“ (Benutzername) Wird angezeigt. Geben Sie den Benutzernamen ein, und drücken Sie danach die „Enter“-Taste.

- Falls der Benutzername noch nicht gesetzt wurde, drücken Sie einfach die „Enter“-Taste.

**5** „Password:“ (Passwort) Wird angezeigt. Geben Sie das Passwort ein, und drücken Sie danach die „Enter“-Taste.

- Falls das Passwort noch nicht gesetzt wurde, drücken Sie einfach die „Enter“-Taste.

**6** Geben Sie „setup“ (Konfiguration) ein und drücken Sie danach die „Enter“-Taste.

- Das SETUP MENU (Konfigurationsmenü) wird angezeigt.

### ▼SETUP MENU

```
-----SETUP MENU-----
[1]IP Address           [2]Subnet Mask       [3]Default Gateway
[4]User Name           [5]Password
[6]RS-232C Baud Rate   [7]Projector Name    [8]DHCP Client
[A]Advanced Setup     [D]Disconnect All
[V]View All Setting    [S]Save & Quit       [Q]Quit Unchanged

setup>
```

#### Hinweis

- Falls die IP-Adresse geändert wurde, geben Sie unbedingt die neue IP-Adresse in Schritt 2 ein.
- Der Benutzername und das Passwort sind in den werksseitigen Vorgabeeinstellungen nicht gesetzt.
- Falls der Benutzername oder das Passwort in Schritt 4 oder 5 dreimal falsch eingegeben wird, wird das SETUP MENU (Konfigurationsmenü) beendet.
- Wenn Sie Windows Vista® verwenden, aktivieren Sie den Telnet Client. Einzelheiten siehe Bedienungsanleitung Ihres Computers.



## SETUP MENU (Konfigurationsmenü)

### (Hauptmenü)

#### ▼ SETUP MENU

-----SETUP MENU-----		
[1]IP Address	[2]Subnet Mask	[3]Default Gateway
[4]User Name	[5]Password	
[6]RS-232C Baud Rate	[7]Projector Name	[8]DHCP Client
[A]Advanced Setup		[D]Disconnect All
[V]View All Setting	[S]Save & Quit	[Q]Quit Unchanged

setup>

- [1] **IP Address (IP-Adresse) (Werkseitige Vorgabeeinstellung: 192.168.150.2)**  
IP-Adressen-Einstellungen. (Seite 36)
- [2] **Subnet Mask (Teilnetzmaske) (Werkseitige Vorgabeeinstellung: 255.255.255.0)**  
Teilnetzmasken-Einstellungen. (Seite 36)
- [3] **Default Gateway (Vorgabe-Gateway) (Werkseitige Vorgabeeinstellung: Nicht verwendet)**  
Vorgabe-Gateway-Einstellungen. (Seite 36)
- [4] **User Name (Benutzername) (Werkseitige Vorgabeeinstellung: Nicht erforderlich)**  
Einstellung des Benutzernamens für den Sicherheitsschutz. (Seite 36)
- [5] **Password (Passwort) (Werkseitige Vorgabeeinstellung: Nicht erforderlich)**  
Einstellung des Passwortes für den Sicherheitsschutz. (Seite 37)
- [6] **RS-232C Baud Rate (RS-232C Baudrate) (Werkseitige Vorgabeeinstellung: 9600 bps)**  
Baudraten-Einstellungen für die RS-232C-Anschlüsse. (Seite 37)
- [7] **Projector Name (Projektorname)**  
Sie können einen Projektornamen zuordnen. (Seite 37)
- [8] **DHCP Client (DHCP-Client)**  
Einstellungen des DHCP-Clients. (Seite 37)
- [A] **Advanced Setup (Weiterführendes Setup)**  
Zum Öffnen des ADVANCED SETUP MENU (Erweitertes Konfigurationsmenü). (Seite 38)
- [D] **Disconnect All (Alle abtrennen)**  
Alle Verbindungen abtrennen. (Seite 38)
- [V] **View All Setting (Alle Einstellungen betrachten)**  
Zeigt alle Einstellwerte an. (Seite 34)  
Kann auch mit dem weiterführenden Menü verwendet werden.
- [S] **Save & Quit (Speichern & Abbrechen)**  
Speichert die Einstellwerte und bricht das Menü ab. (Seite 35)
- [Q] **Quit Unchanged (Unverändert abbrechen)**  
Bricht das Menü ab, ohne die Einstellwerte zu speichern. (Seite 35)



#### Hinweis

- Die werkseitigen Grundeinstellungen für den Projektor sind wie folgt:  
DHCP-Client : OFF  
IP address : 192.168.150.002  
Subnet mask : 255.255.255.000  
Default gateway : 000.000.000.000

## ADVANCED SETUP MENU (Erweitertes Konfigurationsmenü)

#### ▼ ADVANCED SETUP MENU

***** ADVANCED SETUP MENU *****		
[1]Auto Logout Time	[2]Data Port	
[5]Network Ping Test		
[6]Accept IP Addr(1)	[7]Accept IP Addr(2)	[8]Accept IP Addr(3)
[9]Accept All IP Addr	[0]Search Port	
[!]Restore Default Setting		
[Q]Return to Main Menu		
advanced>		

- [1] **Auto Logout Time (Automatische Abmeldezeit) (Werkseitige Vorgabeeinstellung: 5 Minuten)**  
Einstellung der Zeitspanne bis zum automatischen Abtrennen der Netzwerkverbindung. (Seite 38)
- [2] **Data Port (Datenport) (Werkseitige Vorgabeeinstellung: 10002)**  
Einstellung der Nummer des für den Datenaustausch verwendeten TCP-Ports. (Seite 38)
- [5] **Network Ping Test (Netzwerk-Ping-Test)**  
Sie können bestätigen, dass die Netzwerkverbindung zwischen dem Projektor und einem Computer usw. normal arbeitet. (Seite 39)
- [6] **Accept IP Addr(1) (Akzeptieren der IP-Adresse (1))**
- [7] **Accept IP Addr(2) (Akzeptieren der IP-Adresse (2))**
- [8] **Accept IP Addr(3) (Akzeptieren der IP-Adresse (3))**
- [9] **Accept All IP Addr (Akzeptieren aller IP-Adressen) (Werkseitige Vorgabeeinstellung: Alle akzeptieren)**  
Für verbesserte Sicherheit besteht die Möglichkeit der Einstellung von bis zu drei IP-Adressen, die eine Verbindung mit dem Projektor gestatten. Die eingestellten IP-Adressen können unter Verwendung von [9] Accept All IP Addr wieder gelöscht werden. (Seite 39)
- [0] **Search Port (Suchport) (Werkseitige Vorgabeeinstellung: 5006)**  
Einstellung der Portnummer für die Suche nach dem Projektor. (Seite 40)
- [!] **Restore Default Setting (Vorgabeeinstellung wiederherstellen)**  
Stellt alle Einstellwerte wieder her, die unter Verwendung des Menüs auf den Vorgabestatus eingestellt werden können. (Seite 40)
- [Q] **Return to Main Menu (Rückkehr an das Hauptmenü)**  
Kehren Sie an das Haupt-SETUP MENU (Haupt-Konfigurationsmenü) zurück. (Seite 40)

# Steuerung des Projektors für die Verwendung von RS-232C oder Telenet

Geben Sie die Nummer oder das Symbol für den in dem „SETUP MENU“ (Konfigurationsmenü) zu wählenden Eintrag ein. Wenn Sie die Einstellung ausführen, geben Sie die einzustellenden Einzelheiten ein. Die Einstellung erfolgt jeweils für einen Eintrag, worauf am Ende alle Einstellungen gespeichert werden.

## Betrachten der Einstelldetailliste ([V]View All Setting)

### ▼SETUP MENU

```
-----SETUP MENU-----
[1]IP Address      [2]Subnet Mask  [3]Default Gateway
[4]User Name      [5]Password
[6]RS-232C Baud Rate [7]Projector Name [8]DHCP Client
[A]Advanced Setup  [D]Disconnect All
[V]View All Setting [S]Save & Quit    [Q]Quit Unchanged

setup>v
Model Name       : XX-XXXX
Projector Name   : XX-XXXX
MAC Address      : XX:XX:XX:XX:XX:XX
DHCP Client      : Off
IP Address       : 192.168.150.2
Subnet Mask      : 255.255.255.0
Default Gateway  : Not Used
RS-232 Baud Rate : 9600 bps
Password         : Not Required
***** (Advanced Status) *****
Data Port        : 10002
Accept IP Address : Accept All
Auto Logout Time : 5 minutes
Search Port      : 5006
```

- 1 Geben Sie „v“ ein, und drücken Sie danach die „Enter“-Taste.  
Zeigen Sie alle Einstellwerte an (\*).

## Eingestellte Einträge

Beispiel: Wenn die IP-Adresse eingestellt wird (geändert von 192.168.150.2 auf 192.168.150.3)

### ▼SETUP MENU

```
-----SETUP MENU-----
[1]IP Address      [2]Subnet Mask  [3]Default Gateway
[4]User Name      [5]Password
[6]RS-232C Baud Rate [7]Projector Name [8]DHCP Client
[A]Advanced Setup  [D]Disconnect All
[V]View All Setting [S]Save & Quit    [Q]Quit Unchanged

setup>1
IP Address       : 192.168.150.2 *1
Please Enter     : 192.168.150.3 *2
(change)  -> 192.168.150.3 *2

-----SETUP MENU-----
[1]IP Address      [2]Subnet Mask  [3]Default Gateway
[4]User Name      [5]Password
[6]RS-232C Baud Rate [7]Projector Name [8]DHCP Client
[A]Advanced Setup  [D]Disconnect All
[V]View All Setting [S]Save & Quit    [Q]Quit Unchanged

setup>v
Model Name       : XX-XXXX
Projector Name   : XX-XXXX
MAC Address      : XX:XX:XX:XX:XX:XX
DHCP Client      : Off
IP Address       : 192.168.150.3 *3
Subnet Mask      : 255.255.255.0
Default Gateway  : Not Used
RS-232C Baud Rate : 9600 bps
Password         : Not Required
***** (Advanced Status) *****
Data Port        : 10002
Accept IP Address : Accept All
Auto Logout Time : 5 minutes
Search Port      : 5006
```

- 1 Geben Sie „1“ (Nummer des einzustellenden Eintrags) ein, und drücken sie danach die „Enter“-Taste.  
Zeigen Sie die aktuelle IP-Adresse an (\*1).
- 2 Geben Sie die einzustellende IP-Adresse ein, und drücken Sie danach die „Enter“-Taste.  
Zeigen Sie die IP-Adresse nach der Änderung an (\*2).
- 3 Geben Sie „v“ ein, und drücken Sie danach die „Enter“-Taste, um die Einstelldetailliste zu verifizieren.  
Die IP-Adresse wird geändert (\*3).

### Hinweis

- Die Verifizierung der Einstelldetailliste kann weggelassen werden.
- Die Einstelldetails sind nicht wirksam, bis sie gespeichert wurden. (Seite 35)
- Falls Sie eine ungültige Nummer eingeben, wird eine Fehlermeldung („Parameter Error!“ (Parameter-Fehler!)) angezeigt.

## Speichern der Einstellungen und Abbrechen ([S]Save & Quit)

Speichert die Einstellwerte und bricht das Menü ab.

### ▼SETUP MENU

```
-----SETUP MENU-----
[1]IP Address      [2]Subnet Mask  [3]Default Gateway
[4]User Name       [5]Password
[6]RS-232C Baud Rate [7]Projector Name [8]DHCP Client
[A]Advanced Setup  [D]Disconnect All
[V]View All Setting [S]Save & Quit   [Q]Quit Unchanged

setup>s ①
All Connection will be disconnect.
Continue(y/n)? y ②
Apply New setting...Done.
```

- ① Geben Sie „s“ ein, und drücken Sie danach die „Enter“-Taste.
- ② Geben Sie „y“ ein, und drücken Sie danach die „Enter“-Taste.

## Abbrechen ohne Speichern der Einstellungen ([Q]Quit Unchanged)

Bricht das Menü ab, ohne die Einstellwerte zu speichern.

### ▼SETUP MENU

```
-----SETUP MENU-----
[1]IP Address      [2]Subnet Mask  [3]Default Gateway
[4]User Name       [5]Password
[6]RS-232C Baud Rate [7]Projector Name [8]DHCP Client
[A]Advanced Setup  [D]Disconnect All
[V]View All Setting [S]Save & Quit   [Q]Quit Unchanged

setup>q ①
Quit Without Saving(y/n)? y ②
Setting Unchanged.
```

- ① Geben Sie „q“ ein, und drücken Sie danach die „Enter“-Taste.
- ② Geben Sie „y“ ein, und drücken Sie danach die „Enter“-Taste.

# Steuerung des Projektors für die Verwendung von RS-232C oder Telenet

Der Einstellvorang für jeden Eintrag wird erläutert. Für den grundlegenden Vorgang siehe „Eingestellte Einträge“ auf Seite 34.

## IP-Adressen-Einstellung ([1]IP Address)

Einstellung der IP-Adresse.

```
setup>1
IP Address      :192.168.150.2
Please Enter    :192.168.150.3
(change)  ->  192.168.150.3
```

- 1 Geben Sie „1“ ein, und drücken Sie danach die „Enter“-Taste.
- 2 Geben Sie einen numerischen Wert ein, und drücken Sie danach die „Enter“-Taste.  
Zeigen Sie die IP-Adresse nach der Änderung an (\*).

## Teilnetzmasken-Einstellung ([2]Subnet Mask)

Einstellung der Teilnetzmaske.

```
setup>2
Subnet Mask    :255.255.255.0
Please Enter    :255.0.0.0
(change)  ->  255.0.0.0
```

- 1 Geben Sie „2“ ein, und drücken Sie danach die „Enter“-Taste.
- 2 Geben Sie einen numerischen Wert ein, und drücken Sie danach die „Enter“-Taste.  
Zeigen Sie die Teilnetzmaske nach der Änderung an (\*).

## Vorgabe-Gateway-Einstellung ([3]Default Gateway)

Einstellung des Vorgabe-Gateway.

```
setup>3
note: "0.0.0.0" means "Using no default gateway."
Gateway Address :0.0.0.0
Please Enter    :192.168.150.1
(change)  ->  192.168.150.1
```

- 1 Geben Sie „3“ ein, und drücken Sie danach die „Enter“-Taste.
- 2 Geben Sie einen numerischen Wert ein, und drücken Sie danach die „Enter“-Taste.  
Zeigen Sie die Gateway-Adresse nach der Änderung an (\*).

### Hinweis

- Falls die Werte für die IP-Adresse, die Teilnetzmaske oder das Gateway des Projektors über das Telenet geändert wurden, kann der Computer nicht mit dem Projektor verbunden werden, abhängig von den Einstellungen des Netzwerkes des Computers.

## Benutzernamen-Einstellung ([4]User Name)

Ausführung von Sicherheitsschutzmaßnahmen unter Verwendung des Benutzernamens.

```
setup>4
User Name      :
Please Enter    :XX-XXXX
(change)  ->  XX-XXXX
```

- 1 Geben Sie „4“ ein, und drücken Sie danach die „Enter“-Taste.
- 2 Geben Sie den Benutzernamen ein, und drücken Sie danach die „Enter“-Taste.  
Zeigen Sie den eingestellten Benutzernamen an (\*).

### Hinweis

- Sie können den Benutzernamen mit bis zu 8 Zeichen eingeben.
- Sie können die nachfolgend dargestellten Zeichen eingeben :  
a-z, A-Z, 0-9, -, \_
- In dem Vorgabestatus ist der Benutzername nicht eingestellt.

## Passwort-Einstellung ([5]Password)

Ausführung von Sicherheitsschutzmaßnahmen unter Verwendung des Passworts.

```

setup>5
Password      :
(Please Enter : sharppj)
(change)     -> sharppj
    
```

- 1 Geben Sie „5“ ein, und drücken Sie danach die „Enter“-Taste.
- 2 Geben Sie das Passwort ein, und drücken Sie danach die „Enter“-Taste.  
Zeigen Sie das eingestellte Passwort an (\*).

### Hinweis

- Sie können das Passwort mit bis zu 8 Zeichen eingeben.
- Sie können die nachfolgend dargestellten Zeichen eingeben :  
a-z, A-Z, 0-9, -, \_
- In dem Vorgabestatus ist das Passwort nicht eingestellt.

## RS-232C Baudraten-Einstellung ([6]RS-232C Baud Rate)

Einstellung der Baudrate für die RS-232C (COMPUTER und PROJECTOR)-Anschlüssen.

```

setup>6
note: It sets both RS-232C (COMPUTER) and RS-232C (PROJECTOR).
0 ... 9600 bps
1 ... 38400 bps
2 ... 115200 bps
Baud Rate Select[0-2]:2
RS-232C Baud Rate : 115200 bps
    
```

- 1 Geben Sie „6“ ein, und drücken Sie danach die „Enter“-Taste.
- 2 Wählen und geben Sie die Nummer 0, 1 oder 2 ein, und drücken Sie danach die „Enter“-Taste.  
Zeigen Sie die eingestellte Baudrate an (\*).

### Hinweis

- Stellen Sie die Baudrate des Projektors auf die gleiche Rate ein, wie sie in dem Computer verwendet wird.

## Projektornamen-Einstellung ([7]Projector Name)

Sie können einen Projektornamen zuordnen.

```

setup>7
Projector Name : XX-XXXX
(Please Enter  : MY XX-XXXX)
(change)     -> MY XX-XXXX
    
```

- 1 Geben Sie „7“ ein, und drücken Sie danach die „Enter“-Taste.
- 2 Geben Sie den Projektornamen ein.  
Zeigen Sie den eingestellten Projektornamen an (\*).

### Hinweis

- Sie können den Projektornamen mit bis zu 12 Zeichen eingeben.
- Sie können die nachfolgend dargestellten Zeichen eingeben :  
A-Z, 0-9, -, \_, (, ), Leerzeichen  
(Wenn „a-z“ eingegeben werden, werden diese automatisch in „A-Z“ umgewandelt.)
- Es ist der gleiche Name, wie der Name, der unter Verwendung der RS-232C Befehle „PjN0“, „PjN1“, „PjN2“ und „PjN3“ bestätigt oder eingestellt werden kann.

## Einstellung des DHCP-Client ([8]DHCP Client)

DHCP-Client auf „On“ oder „Off“ stellen.

Beispiel: Wenn DHCP-Client auf „On“ gestellt wird

```

setup>8
note: It sets DHCP Client.
0 ... Off
1 ... On
DHCP Select[0-1]:1
DHCP Client: On

Success get data from DHCP server.
[MAC Address   ]: [XX:XX:XX:XX:XX:XX]
[IP Address    ]: [192.168.150.2]
[Subnet Mask   ]: [255.255.255.0]
[Default Gateway]: [0.0.0.0]
[DHCP IP Address]: [192.168.150.1]
    
```

- 1 Geben Sie „8“ ein, und drücken Sie danach die „Enter“-Taste.
- 2 Geben Sie „1“ ein, und drücken Sie danach die „Enter“-Taste.  
Zeigt die erhaltenen Werte (\*) an.

## Abtrennen aller Anschlüsse ([D]Disconnect All)

Es besteht die Möglichkeit, dass Sie alle gegenwärtig von dem Projektor erkannten TCP/IP-Verbindungen abtrennen. Auch wenn ein COM-Umleitungsport aufgrund eines Problems in dem Besetztstatus festgehalten wird, kann der Bereitschaftsstatus durch Ausführung dieser Abtrennung erzwungen werden.

```
setup>d
Disconnect All Connections(y/n)?y
Now Disconnecting...
```

- 1 Geben Sie „d“ ein, und drücken Sie danach die „Enter“-Taste.
- 2 Geben Sie „y“ ein, und drücken Sie danach die „Enter“-Taste.

### Hinweis

- Falls Alles abtrennen ausgeführt wird, dann wird die Verbindung zu dem Projektor über das Netzwerk zwangsweise getrennt.

## Öffnen des ADVANCED SETUP MENUS (Erweitertes Konfigurationsmenü) ([A]Advanced Setup)

Öffnet das ADVANCED SETUP MENU (Erweitertes Konfigurationsmenü).

```
setup>a
***** ADVANCED SETUP MENU *****
[1]Auto Logout Time [2]Data Port
[5]Network Ping Test
[6]Accept IP Addr(1) [7]Accept IP Addr(2) [8]Accept IP Addr(3)
[9]Accept All IP Addr [0]Search Port

[!]Restore Default Setting
[Q]Return to Main Menu

advanced>
```

- 1 Geben Sie „a“ ein, und drücken Sie danach die „Enter“-Taste.

## Einstellung der automatischen Abmeldezeit (ADVANCED[1]Auto Logout Time)

Falls nach einer festen Zeitspanne keine Eingabe erfolgt, dann trennt der Projektor automatisch die Netzwerkverbindung unter Verwendung der automatischen Abmelfunktion. Es besteht die Möglichkeit, dass Sie die Zeitspanne bis zum automatischen Abtrennen des Projektors in Einheiten von einer Minute (von 1 bis 65535 Minuten) einstellen.

```
advanced>1
Valid range : 0 to 65535 (minute)
note: if you enter "0", auto logout function will be disable.
Auto Logout Time : 5
Please Enter :15
(change) -> 15
```

- 1 Geben Sie „1“ ein, und drücken Sie danach die „Enter“-Taste.
- 2 Geben Sie einen numerischen Wert ein, und drücken Sie danach die „Enter“-Taste. Zeigen Sie den eingestellten numerischen Wert an (\*).

### Hinweis

- Falls der Einstellwert gleich 0 ist, ist die automatische Abmelfunktion deaktiviert.
- Wenn eine falsche Nummer eingegeben wurde, wird eine Fehlermeldung („Parameter Error!“ (Parameter-Fehler)) angezeigt und es erscheint wieder das ADVANCED SETUP MENU (Erweitertes Konfigurationsmenü).

## Datenport-Einstellung (ADVANCED[2]Data Port)

Die TCP Port-Nummer kann innerhalb eines Bereiches von 1025 bis 65535 eingestellt werden.

```
advanced>2
Valid range :1025 to 65535
Data Port :10002
Please Enter :10005
(change) -> 10005
```

- 1 Geben Sie „2“ ein, und drücken Sie danach die „Enter“-Taste.
- 2 Geben Sie einen numerischen Wert ein, und drücken Sie danach die „Enter“-Taste. Zeigen Sie den eingestellten numerischen Wert an (\*).

### Hinweis

- Führen Sie die Einstellung gemäß Anforderung aus. Normalerweise sollten Sie die werksseitige Vorgabeeinstellung verwenden.

## Ausführung des Netzwerk-Ping-Testes

### (ADVANCED[5]Network Ping Test)

Sie können bestätigen, dass die Netzwerkverbindung zwischen dem Projektor und einem Computer usw. normal arbeitet.

```
advanced>5 ①
Ping Test IP addr :192.168.150.1
Please Enter :192.168.150.152 ②
(change) --> 192.168.150.152 *1
32 bytes from 192.168.150.152: icmp_seq = 1, time = 0 ms
32 bytes from 192.168.150.152: icmp_seq = 2, time = 0 ms
32 bytes from 192.168.150.152: icmp_seq = 3, time = 0 ms
32 bytes from 192.168.150.152: icmp_seq = 4, time = 0 ms *2
```

- ① Geben Sie „5“ ein, und drücken Sie danach die „Enter“-Taste.
- ② Geben Sie die IP-Adresse des zu prüfenden Gerätes ein, und drücken Sie danach die „Enter“-Taste.

Zeigen Sie die eingegebene IP-Adresse an (\*1).  
Zeigen Sie das Testergebnis an (\*2).

#### Hinweis

- Falls Sie die „Enter“-Taste drücken, ohne eine IP-Adresse einzugeben, dann wird die früherverwendete IP-Adresse des Ping-Testorteseingegeben.
- Falls ein Fehler mit der Verbindung vorliegt, wird „Error: No answer“ (Fehler: Keine Antwort) 5 Sekunden nach einem nochmaligem Versuch angezeigt. In diesem Fall müssen Sie die Einstellungen für den Projektor und den Computer bestätigen und sich an Ihren Netzwerk-Administrator wenden.

## Einstellung der akzeptierten IP-Adresse

### (ADVANCED[6]Accept IP Addr (1) – [8]Accept IP Addr (3))

Es besteht auch die Möglichkeit, dass Sie die Sicherheit des Projektors verbessern, indem Sie nur eine Verbindung von einer vorgeschriebene IP-Adresse zulassen. Sie können bis zu drei IP-Adressen einstellen, die Verbindungen zu dem Projektor herstellen dürfen.

```
advanced>6 ①
Accept IP Addr(1) : 0.0.0.0
Please Enter : 192.168.150.152 ②
(change) --> 192.168.150.152 *
```

- ① Geben Sie „6“, „7“ oder „8“ ein, und drücken Sie danach die „Enter“-Taste.
- ② Geben Sie einen numerischen Wert ein, und drücken Sie danach die „Enter“-Taste.  
Zeigen Sie den eingestellten numerischen Wert an (\*).

#### Hinweis

- Um die gegenwärtig eingestellte akzeptierte IP-Adresse ungültig zu machen, geben Sie „0.0.0.0“ ein.
- Falls eine oder mehrere akzeptierte IP-Adressen eingestellt werden, dann werden keine Verbindungen von IP-Adressen zugelassen, die noch nicht eingestellt sind. Sie können unter Verwendung von [9]Accept All IP Addr wieder gelöscht werden.

## Akzeptieren aller IP-Adressen

### (ADVANCED[9]Accept All IP Addr)

Entfernt die IP-Adressen, die mit „Accept IP Addr“ (Akzeptierte IP-Adresse) eingestellt wurden.

```
advanced>9 ①
Accept All IP Addresses(y/n)? y ②
```

- ① Geben Sie „9“ ein, und drücken Sie danach die „Enter“-Taste.
- ② Geben Sie „y“ ein, und drücken Sie danach die „Enter“-Taste.

#### Hinweis

- Zu dem Zeitpunkt, zu dem „y“ eingegeben wurde, werden die numerischen Werte für die Accept IP Addr (1)-(3) auf „0.0.0.0“ zurückgestellt.
- Wenn „n“ eingegeben worden ist, ändert sich die Einstellung nicht.

## Einstellung des Suchports (ADVANCED[0]Search Port)

Stellt die Portnummer für die Suche nach dem Projektor von dem Netzwerk ein.

```
advanced>0
Please Enter Port Number for Search from Computer.
Valid range      : 1025 to 65535
Search Port      : 5006
Please Enter      : 5004
(change)         -> 5004 *
```

- 1 Geben Sie „0“ ein, und drücken Sie danach die „Enter“-Taste.
- 2 Geben Sie einen numerischen Wert ein, und drücken Sie danach die „Enter“-Taste.  
Zeigen Sie den eingestellten numerischen Wert an (\*).

### Hinweis

- Führen Sie die Einstellung gemäß Anforderung aus. Sie sollten die werksseitige Vorgabeeinstellung verwenden.

## Rückkehr an die Vorgabeeinstellungen (ADVANCED[!]Restore Default Setting)

Lässt alle Menüeinstellwerte auf den Vorgabestatus zurückkehren.

```
advanced>!
Restore All Setting to Default(y/n)? y
— User Setting Initialized —
```

- 1 Geben Sie „!“ ein, und drücken Sie danach die „Enter“-Taste.
- 2 Geben Sie „y“ ein, und drücken Sie danach die „Enter“-Taste.

### Hinweis

- Falls die Werte für die IP-Adresse, die Teilnetzmaske oder das Gateway des Projektors über das Telenet zurückgesandt wurden, kann der Computer nicht mit dem Projektor verbunden werden, abhängig von den Einstellungen des Netzwerkes des Computers.

## Rückkehr an das Hauptmenü (ADVANCED[Q]Return to Main Menu)

Keht an das Haupt-SETUP MENU zurück.

```
advanced>q
-----SETUP MENU-----
[1]IP Address      [2]Subnet Mask   [3]Default Gateway
[4]User Name      [5>Password
[6]RS-232C Baud Rate [7]Projector Name [8]DHCP Client
[A]Advanced Setup [D]Disconnect All
[V]View All Setting [S]Save & Quit    [Q]Quit Unchanged

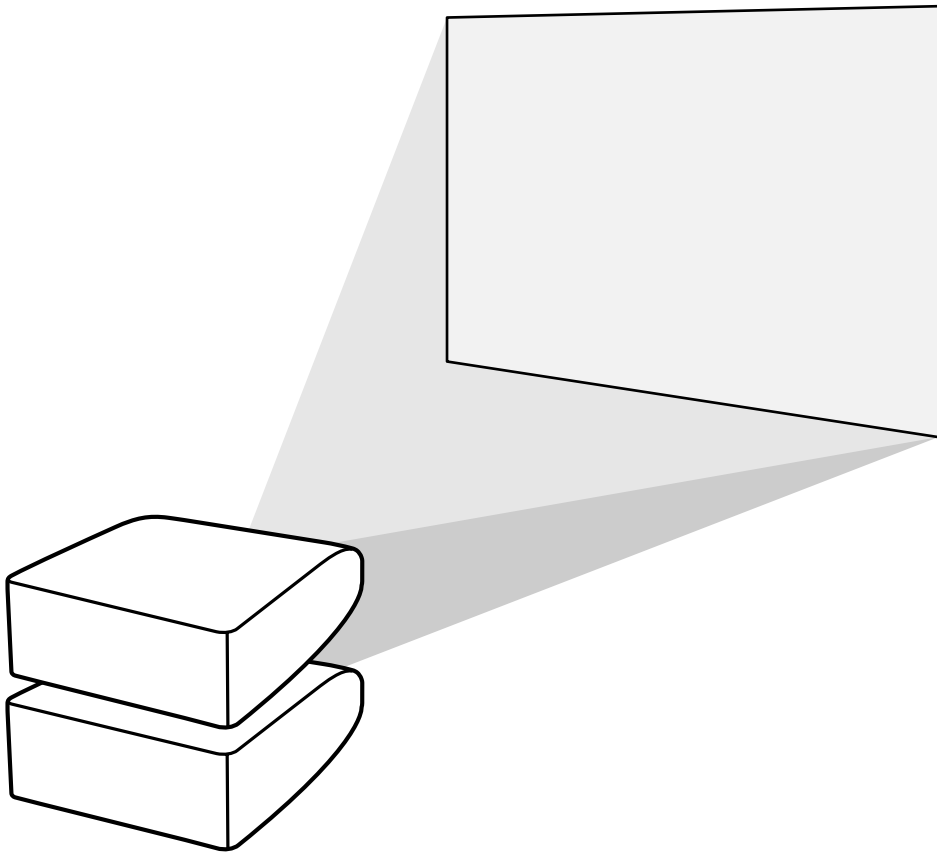
setup>
```

- 1 Geben Sie „q“ ein, und drücken Sie danach die „Enter“-Taste.  
Keht an das SETUP MENU (Konfigurationsmenü) zurück.



# Stackprojektion

Die Stackprojektion ermöglicht Ihnen, die Helligkeit eines Bildes zu erhöhen indem Sie zwei Projektoren stapeln und das gleiche Bild zur gleichen Zeit projizieren.



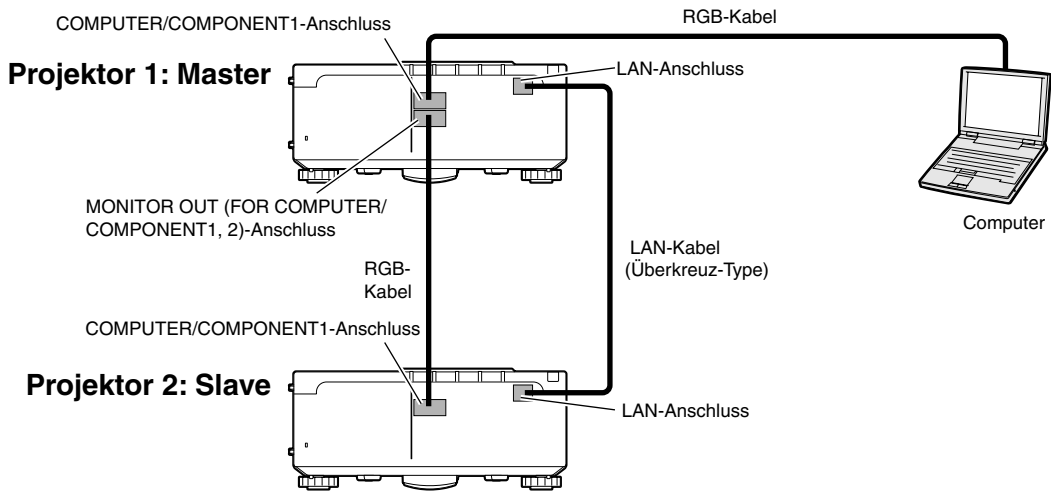
## Info

- Um eine Stackprojektion durchzuführen, bestimmen Sie einen der Projektoren als „Master“ und den anderen als „Slave“ und verbinden Sie die beiden Projektoren mit handelsüblich erhältlichen LAN-Kabel (UTP-Kabel, Kategorie 5, Überkreuz-Typ). So können Sie beide Projektoren mit einer Fernbedienung bedienen.
- Durch die unteren Tasten können Sie beide, den „Master“ und den „Slave“, zur gleichen Zeit bedienen.
  - ON-Taste
  - STANDBY-Taste
  - SHUTTER-Taste
  - COMPUTER 1/2, DVI, HDMI, VIDEO, S-VIDEO-Tasten
  - MUTE-Taste
  - VOLUME-Tasten
  - AUTO SYNC-Taste
  - RESIZE-Taste
  - PICTURE MODE-Taste
  - BREAK TIMER-Taste
  - FREEZE-Taste
- Normalerweise kann der als „Slave“ definierte Projektor nicht von der Fernbedienung aus bedient werden. Nur dann, wenn die Fernbedienung mit einem ø3,5 mm Klinckenkabel (im Handel erhältlich oder über Bestellnummer QCNWGA038WJPZ bei Sharp zu beziehen) an den Projektor angeschlossen ist, kann der als „Slave“ definierte Projektor mit der Fernbedienung bedient werden.
- Selbst dann wenn der Projektor als „Slave“ definiert wurde, können die Tasten des Projektors benutzt werden.

## Einrichtung der Stackprojektion

### Einfach

Dieser Teil zeigt Ihnen ein Beispiel für die Einrichtung der Stackprojektion eines Computerbildes mit zwei Projektoren.



### 1 Stellen Sie die „Stack Setting“ (Stack Einstellung) von Projektor 1 auf „Master“.

(Siehe Seite 62 der Bedienungsanleitung des Projektors.)

### 2 Stellen Sie die „Stack Setting“ (Stack Einstellung) von Projektor 2 auf „Slave“.

(Siehe Seite 62 der Bedienungsanleitung des Projektors.)

### 3 Führen Sie an beiden Projektoren „Pair Stack“ (Paareinheit) aus.

(Siehe Seite 63 der Bedienungsanleitung des Projektors.)

### 4 Wählen Sie Eingaben gemäß der untenstehenden Tabelle.

(Siehe Seite 63 der Bedienungsanleitung des Projektors.)

Projektor 1		Projektor 2	
Master		Slave	
Eingänge einst.		Eingänge einst.	
COMPUTER1	ON	COMPUTER1	ON
COMPUTER2	OFF	COMPUTER2	OFF
DVI	OFF	DVI	OFF
HDMI	OFF	HDMI	OFF
VIDEO	OFF	VIDEO	OFF
S-VIDEO	OFF	S-VIDEO	OFF

### 5 Schalten Sie beide Projektoren aus.

**6** Verbinden Sie die **COMPUTER/COMPONENT1-Anschluss** von Projektor 1 mit der **RGB-Ausgangsbuchse** des **Computers** durch das **RGB-Kabel**.  
(Siehe Seite 24 der Bedienungsanleitung des Projektors.)

**7** Verbinden Sie die **MONITOR OUT (FOR COMPUTER/COMPONENT1, 2)-Anschluss** von Projektor 1 mit der **COMPUTER/COMPONENT1-Anschluss** des Projektors 2 durch das **RGB-Kabel**.  
(Siehe Seite 27 der Bedienungsanleitung des Projektors.)

**8** Verbinden Sie die **LAN-Anschluss** von Projektor 1 mit der **LAN-Anschluss** des Projektors 2 mit einem handelsüblichen **LAN-Kabel (UTP-Kabel, Kategorie 5, Überkreuz-Typ)**.

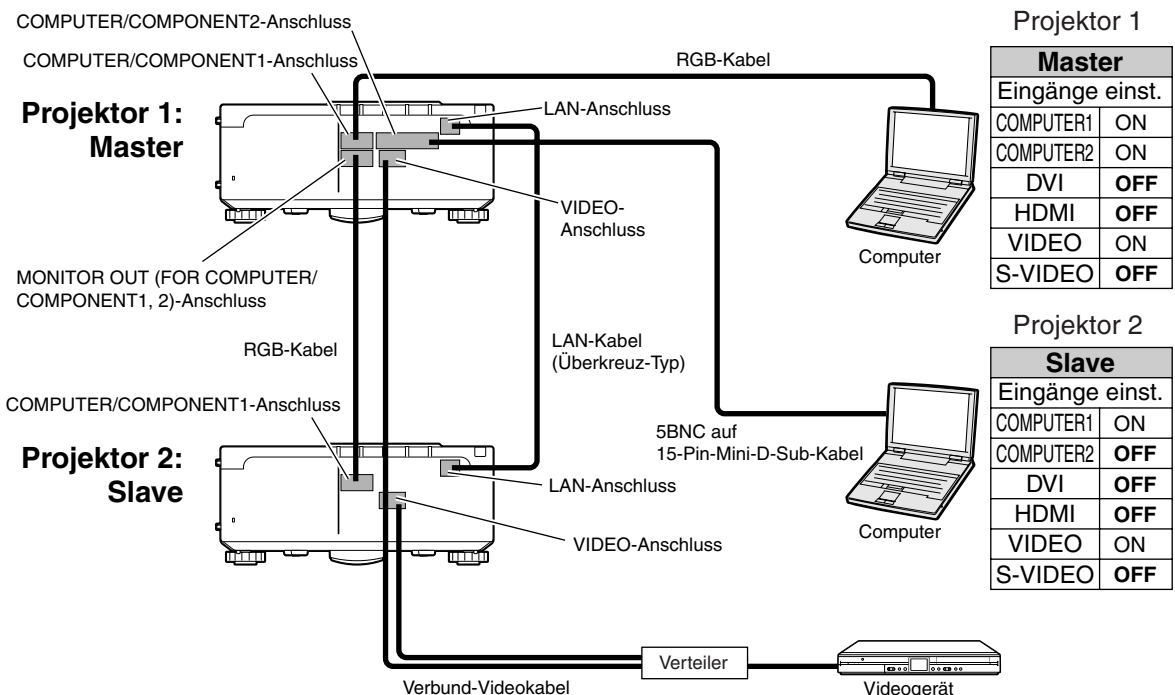
**9** Schalten Sie zuerst die Projektoren ein und dann den Computer.

 **Hinweis**

- Bei dem Anschluss des RGB-Kabels an den Projektor 2, benutzen Sie die Eingabebuchse, die die selbe Zahl, wie der Projektor 1, aufweist (COMPUTER/COMPONENT1-Anschluss, in diesem Fall).

**Anwendungen**

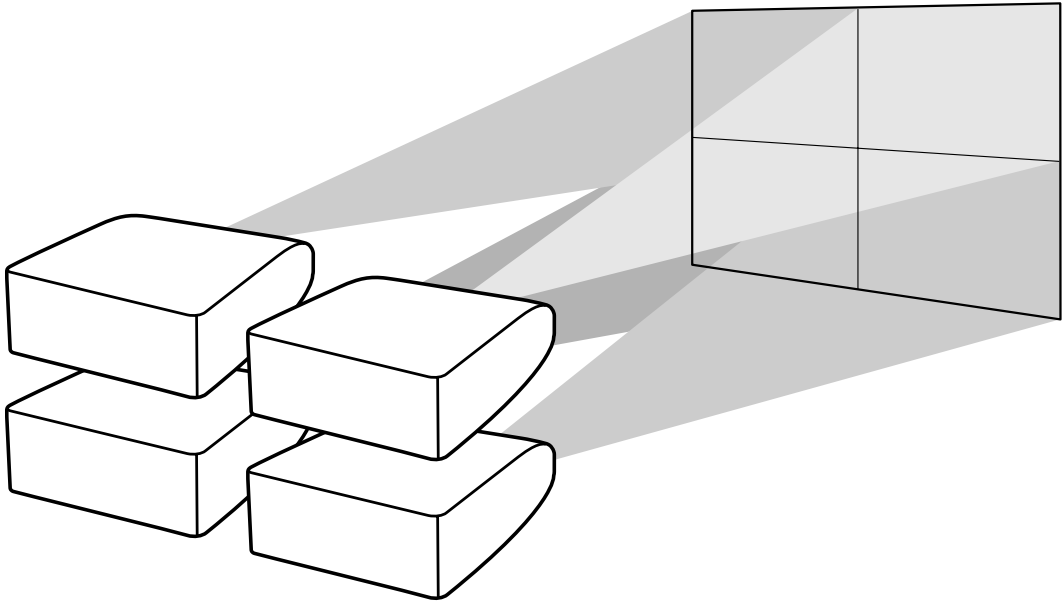
Bei der Eingabe mehrerer Quellen, beziehen Sie sich auf das nachstehende Beispiel.



# Projektion auf Videowand

Normalerweise ist ein teures Bildverarbeitungsgerät erforderlich um eine Projektion auf der Videowand einzurichten.

Dieser Projektor jedoch hat eine eingebaute Videowandfähigkeit, so dass keine zusätzliche Ausrüstung benötigt wird.

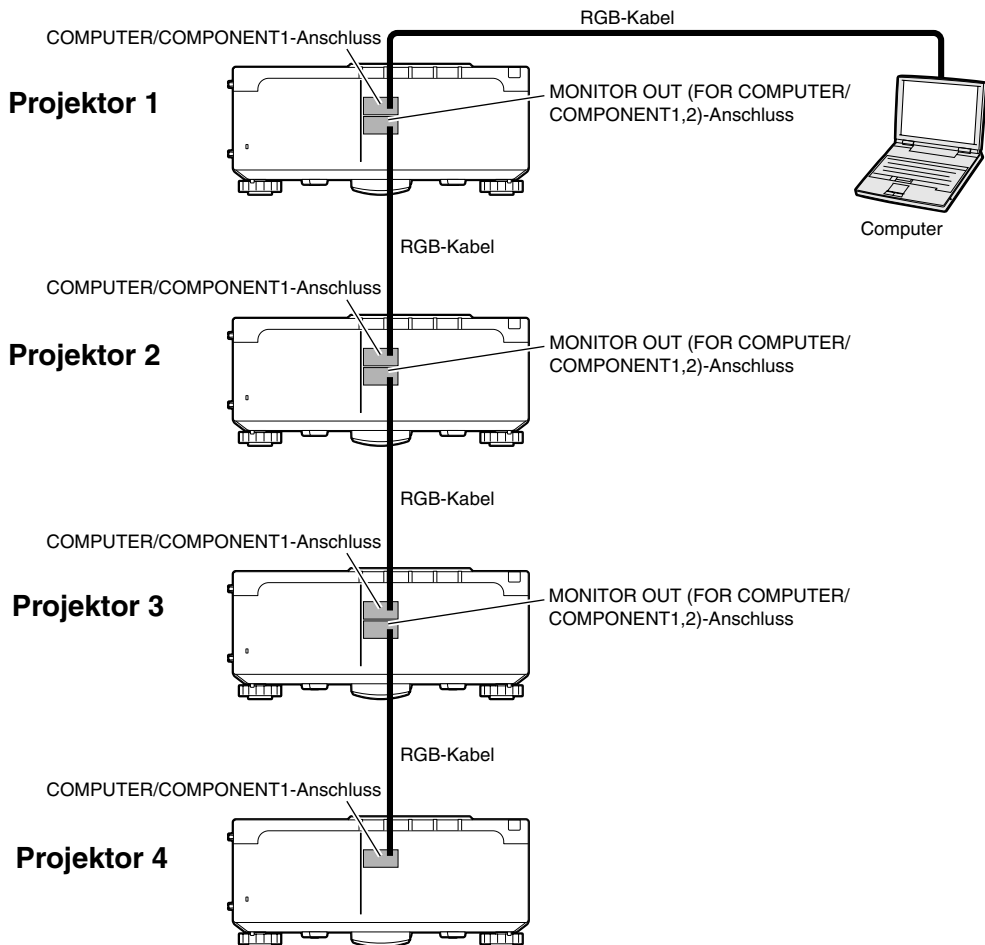


## Info

- Bevor Sie die Videowandprojektion einrichten, müssen Sie Internet Explorer (Version 5.0 oder später) installieren.
- Videowand ist nicht kompatibel mit Auflösungen höher als SXGA.
- Die Bildqualität kann sich verschlechtern, wenn Bildsignale durch mehrere Projektoren mit einem RGB-Kabel oder einem RCA-Kabel in einer Verkettungsverbindung eingegeben werden.

## Einrichtung der Videowandprojektion **Einfach**

Nachfolgend wird ein Beispiel aufgeführt, wie man eine 2 X 2 Videowand mit 4 Projektoren erstellen kann.



## Projektion auf Videowand

### 1 Greifen Sie auf einen der 4 Projektoren per Internet Explorer zu.

(Für Einzelheiten siehe Seite 26: „Steuerung des Projektors unter Verwendung des Internet Explorer (Version 5.0 oder später“).)

### 2 Klicken Sie auf „Video Wall“ (Videowand) im Menü.

• „Video Wall“ (Videowand) wird erscheinen.

### 3 Wählen Sie „2 X 2“ auf „Division“.

### 4 Klicken Sie auf die angegebenen Taste, für die gewünschte Position.

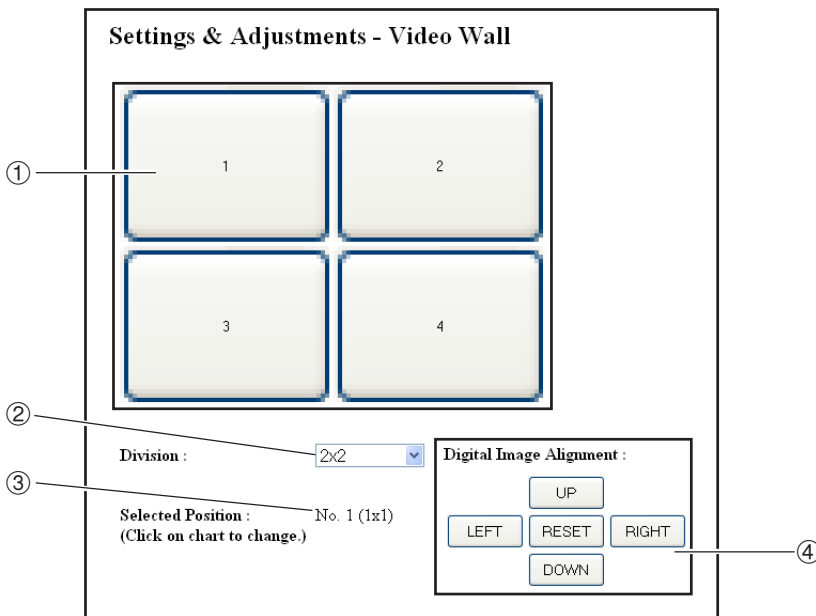
• Der Projektor wird dann auf den Teil der Videowand zugeteilt.

#### Hinweis

• Für weitere Informationen zu der zugeteilten Position und der tatsächlichen Position des Projektors, siehe: „Festlegen des projizierten Bildes auf der Videowand-einrichtung“ (Seite 47).

### 5 Wiederholen Sie den selben Ablauf von Punkt 1 bis Punkt 4 für die anderen drei Projektoren.

Dies beendet die Einrichtung der Videowand. Sobald die selben Bildsignale in alle Projektoren eingegeben wurde, beginnt die Projektion auf der Videowand.



- ① Wählt eine Position für jeden Projektor (die definierten Tasten).
- ② Wählt etliche Positionen, wo die Videowand geteilt wird, aus.
- ③ Zeigt den derzeitigen Status der Videowandeneinrichtung auf.
- ④ Passt die Position des projizierten Bildes sowie horizontal, als auch vertikal an.

## Anpassen der horizontalen und vertikalen Position

Klicken Sie „UP“ (HOCH), „DOWN“ (RUNTER), „LEFT“ (LINKS) oder „RIGHT“ (RECHTS) zu der Position des projizierten Bildes.

## Rückkehr Standart-Videowandeinrichtung

**1** Auswahl von „1 X 1“ in „Division“.

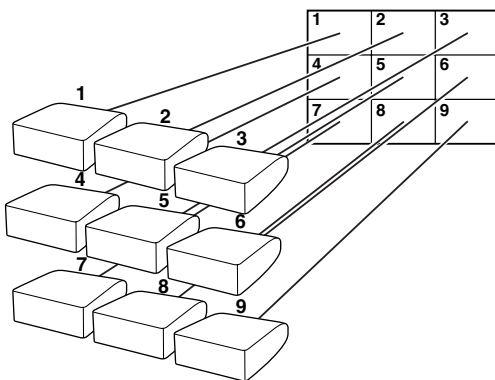
**2** Klicken Sie auf die angegebene Tast 1.

- Die Einrichtung der Videowand wird zu Standarteinstellungen zurückkehren.

## Festlegen des projizierten Bildes auf der Videowand-einrichtung

Nachfolgend werden Beispiele zum Zuordnen der projizierten Abbildung für Front- und Rückprojektion angegeben.

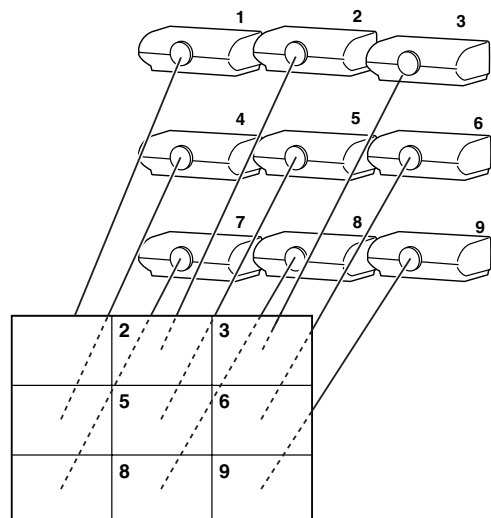
### Frontprojektion



Die Nummern der Projektoren beziehen sich auf die Nummern der projizierten Positionen.

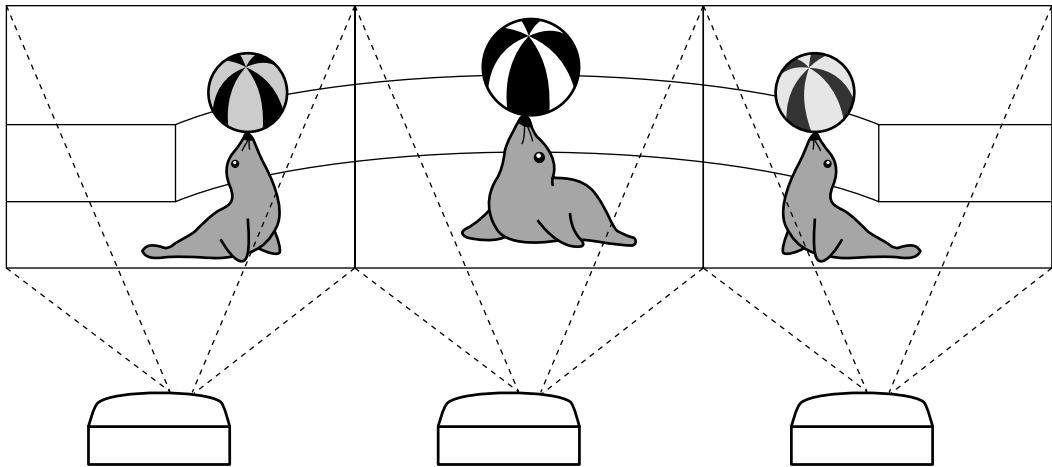
### Rückprojektion

Die Nummern der Projektoren beziehen sich auf die Nummern der projizierten Positionen.

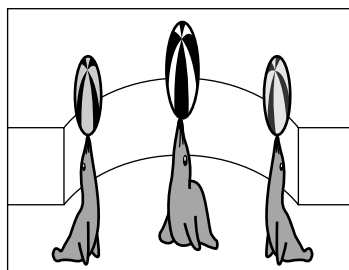


### Bemerkungen zur Breiten Videowandprojektion

Die Auswahl von „2 X 1“, „3 X 1“, „4 X 1“, „5 X 1“, „6 X 1“, „7 X 1“ oder „8 X 1“ in „Division“ (Siehe Seite 46) ermöglicht Ihnen das Erstellen einer breiten Videowand.



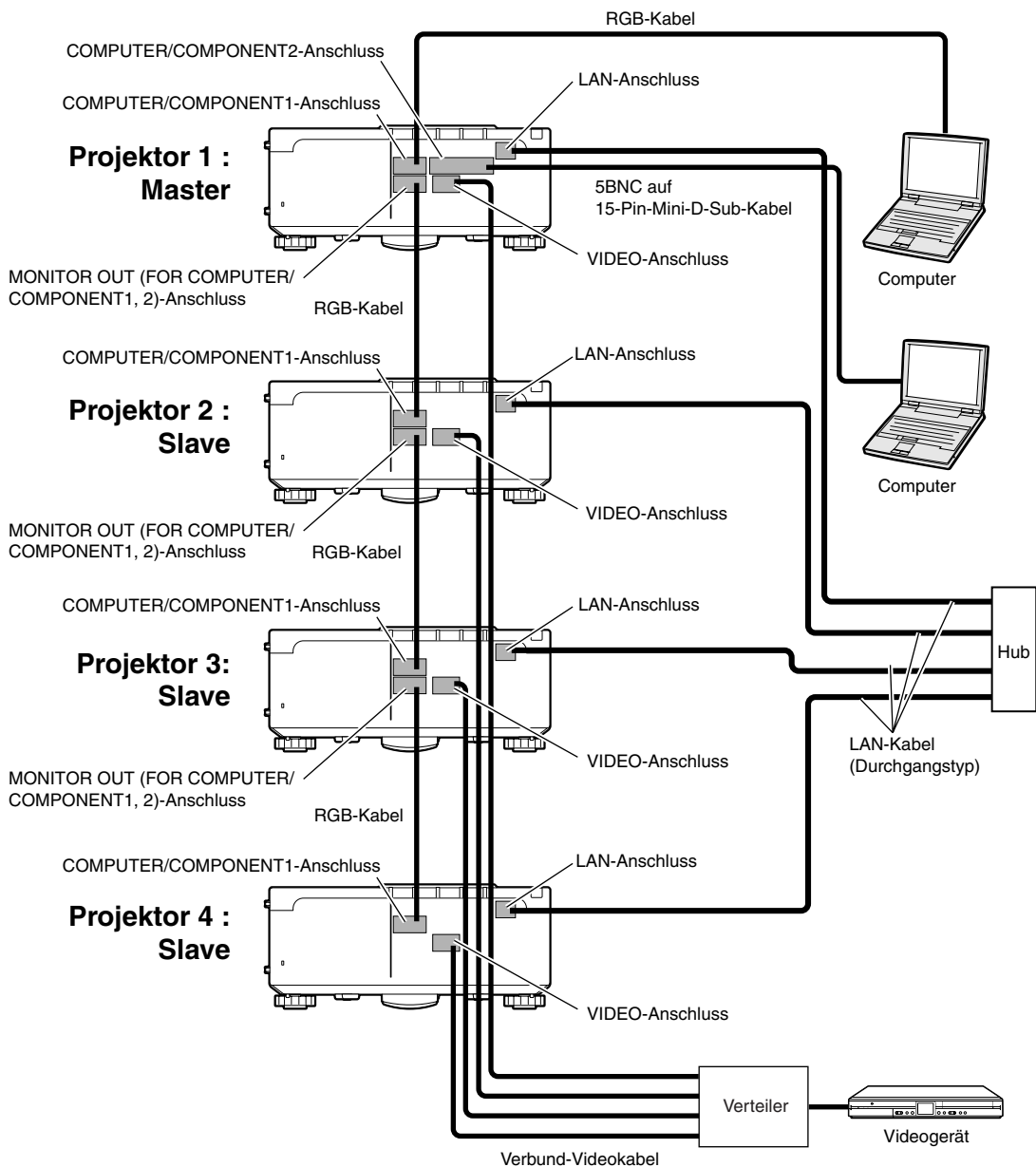
Um eine breite Videowand mit drei Projektoren in einer Reihe von links nach rechts (Siehe oben) einzurichten, wählen Sie „3 X 1“ in „Division“, wählen Sie eine Position für jeden Projektor und geben Sie dann das Bild ein, dessen Breite auf 1/3 gekürzt wurden ist (Siehe oben).





## Einrichtung der Videowandprojektion Anwendungen

Indem Sie Stack Einstellungsfunktionen und eingestellte Eingansfunktionen zusammen benutzen, können Sie die Videowand mit nur einer Fernbedienung bedienen.  
Dieser Teil zeigt Ihnen ein Beispiel zum Verbindungsablauf der Eingabe der Bildsignale auf die Videowand, basierend auf ein Beispiel aus dem vorigem Abschnitt.



## ■ Vorbereitung

- Befolgen Sie die nachfolgenden Schritte nach der Einrichtung einer grundlegenden Verbindung.
- Wenn „User Name“ (Benutzername) und „Password“ (Passwort) auf dem Projektor festgelegt wurden sind, löschen Sie sie vor der Einrichtung der Stackprojektion. Um „User Name“ (Benutzername) und „Password“ (Passwort) festzulegen, benutzen Sie den gleichen Benutzernamen und das gleiche Passwort für die beiden Master- und Slaveprojektoren. (Siehe Seite 28.)
- Legen Sie „Data Port“ (Datenport) mit der gleichen Nummer für beide der Master- und Slaveprojektoren fest. (Siehe Seite 29.)

### Info

- Benutzen Sie keine Netzwerksoftware oder Geräte, die gerade dabei sind auf den Projektor mittels des Ports, mit der selben Nummer, die für den Master- oder Slave-Projektor benutzt wurde, zuzugreifen, andernfalls wird es Ihnen nicht möglich sein mehrere Projektoren mit einer Fernbedienung richtig zu bedienen.

## 1 Ändern Sie die TCP/IP Einstellungen für den Computer wie nachstehend aufgezeigt.

(Für Einzelheiten siehe Seite 22: „Einstellung einer IP-Adresse für den Computer“.)

- IP address (IP-Adresse) : 192.168.150.2
- Subnet mask (Teilnetzmaske) : 255.255.255.0
- Default gateway (Vorgabe-Gateway) : (Geben Sie keine Werte ein.)

## 2 Ändern Sie die TCP/IP Einstellungen für den jeden Projektor wie nachstehend aufgezeigt.

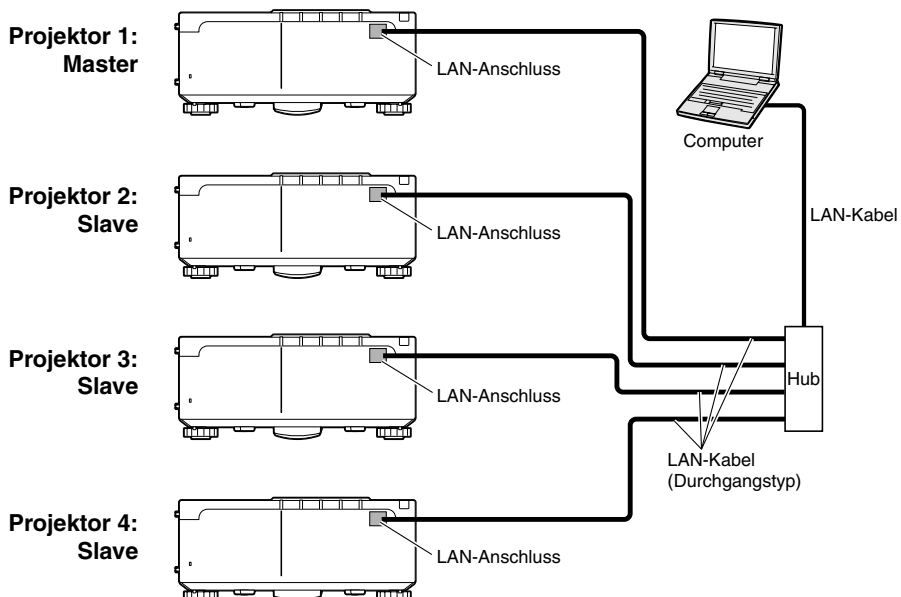
(Für Einzelheiten siehe Seite 24: „Einrichten eines Netzwerkanschlusses für den Projektor“.)

- IP address Projektor 1 : 192.168.150.3  
(IP-Adresse) Projektor 2 : 192.168.150.4  
Projektor 3 : 192.168.150.5  
Projektor 4 : 192.168.150.6
- Subnet mask (Teilnetzmaske) : 255.255.255.0
- Default gateway (Vorgabe-Gateway) : 0.0.0.0

### Hinweis

- Die aufgezeigten TCP/IP Einstellungen sind Beispiele um Verbindungen, unter Einbeziehung des Diagramms, herzustellen.
- Wenn andere Geräte im gleichen Netzwerk verwendet werden, muss unbedingt darauf geachtet werden, dass sich IP-Adressen und andere Netzwerkeinstellungen nicht überlagern.
- Für Hilfe mit den Netzwerkeinstellungen ziehen Sie Ihren Netzwerkverwalter zu Rate.

## 3 Schließen Sie den Computer und die Projektoren so an wie untenstehend gezeigt.



**4** Schalten Sie alle Projektoren an.

**5** Greifen Sie über den Computer via Internet Explorer auf Projektor 1 zu.

(Für Einzelheiten siehe Seite 26 : „Steuerung des Projektors unter Verwendung des Internet Explorer (Version 5.0 oder später).“.)

**6** Klicken Sie auf „Stack“ im Menü.

**7** Wählen Sie „Master“ in „Stack Setting“ (Stack-Einstellungen).

- Slave-Adresse-Anzeige erscheint.

Settings & Adjustments - Stack	
Stack Setting	Master
Slave 1	0 0 0 0 (IP Address)
Slave 2	0 0 0 0 (IP Address)
Slave 3	0 0 0 0 (IP Address)
Slave 4	0 0 0 0 (IP Address)
Slave 5	0 0 0 0 (IP Address)

**8** Stellen Sie die IP Adresse für jeden Projektor wie nachstehend beschrieben ein.

- Slave 1 : 192.168.150.4
- Slave 2 : 192.168.150.5
- Slave 3 : 192.168.150.6

**9** Klicken Sie die „Apply“ (Anwenden) Taste.

**10** Greifen Sie durch den Computer via Internet Explorer auf Projektor 2 zu.

(Für Einzelheiten siehe Seite 26 : „Steuerung des Projektors unter Verwendung des Internet Explorer (Version 5.0 oder später).“.)

**11** Klicken Sie auf „Stack“ im Menü.

**12** Wählen Sie „Slave“ in „Stack Setting“ (Stack-Einstellungen).

## Projektion auf Videowand

**13** Gehen Sie mit der selben Vorgehensweise, von Schritt 10 zu Schritt 12, für Projektoren 3 und 4 vor.

**14** Wählen Sie Eingaben wie in der rechten Tabelle festgelegt.

(Siehe Seite 63 der Bedienungsanleitung des Projektors.)

 **Hinweis**

- Stellen Sie die Eingangsbuchsen, die Sie benutzen werden auf „ON“. Stellen Sie die Eingangsbuchsen, die Sie nicht benutzen werden auf „OFF“.

Projektor 1

Master	
Eingänge einst.	
COMPUTER1	ON
COMPUTER2	ON
DVI	OFF
HDMI	OFF
VIDEO	ON
S-VIDEO	OFF

Projektor 2-4

Slave	
Eingänge einst.	
COMPUTER1	ON
COMPUTER2	OFF
DVI	OFF
HDMI	OFF
VIDEO	ON
S-VIDEO	OFF

**15** Schalten Sie alle Projektoren aus.

**16** Stellen Sie Verbindungen gemäß des Diagramms auf Seite 49 her.

**17** Schalten Sie zuerst die Projektoren ein, dann die Computer und dann die Videoausrüstung.

 **Hinweis**

- Die Bildqualität kann sich verschlechtern, wenn Bildsignale durch mehrere Projektoren mit einem RGB-Kabel in einer Verkettungsverbindung eingegeben werden.

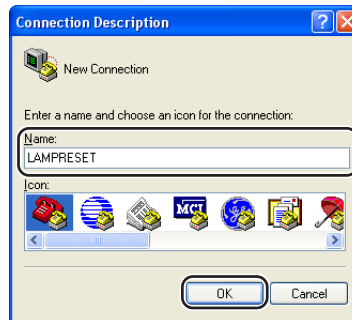
# Wiedereinstellung des Lampentimers des Projektors über LAN

Wenn der Projektor an ein Netzwerk angeschlossen ist, können Sie das Kommunikationsprogramm zum Senden eines Befehls zum Zurücksetzen des Lampen-Zeitgebers verwenden. Im Beispiel unten wird Windows® XP als Betriebssystem verwendet. Wenn Sie Windows Vista® verwenden, beziehen Sie sich bei der Verwendung eines anderen Kommunikationsprogramms auf die folgenden Schritte, weil Windows Vista® nicht das HyperTerminal enthält.

**1** Klicken Sie „Start“ (Start) – „All Programs“ (Alle Programme) – „Accessories“ (Zubehör) – „Communications“ (Kommunikation) – „HyperTerminal“.

- Falls Sie HyperTerminal installiert haben, lesen Sie die Bedienungsanleitung Ihres Computers.
- Je nach den Einstellungen Ihres Computers werden Sie eventuell aufgefordert, Ihren Bereichscode und weitere Details einzugeben. Geben Sie die Informationen wie gefordert ein.

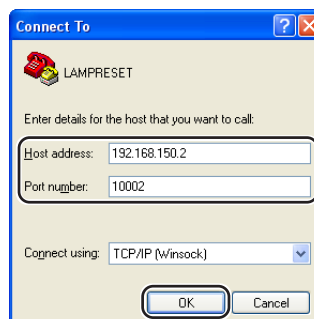
**2** Geben Sie im „Name“- (Namens)-Feld einen Namen ein und klicken Sie „OK“.



**3** Wenn Sie aufgefordert werden, den Bereichscode einzugeben, geben Sie ihn im „Area code“ - (Bereichscode)-Feld ein. Wählen Sie vom „Connect using“- (Verwendete Verbindung-) Drop-down-Menü „TCP/IP (Winsock)“ und klicken Sie „OK“.



**4** Geben Sie die IP-Adresse des Projektors im „Host address“- (Adresse des Computers)-Feld ein (siehe „TCP/IP“ im „Network“- (Netzwerk)-Menü auf dem Projektor) und geben Sie den Datenport des Projektors im „Port number“- (Portnummern)-Feld ein („10002“ ist die Standardeinstellung) und klicken Sie „OK“.



## Wiedereinstellung des Lampentimers des Projektors über LAN

**5** Klicken Sie im „File“- (Datei)-Menü „Properties“ (Eigenschaften).

**6** Klicken Sie die „Settings“- (Einstellungen)-Leiste und klicken Sie anschließend „ASCII Setup“ (ASCII-Einrichtung).

**7** Markieren Sie die Kästchen für die Optionen „Send line ends with line feeds“ (Senden des Zeilenendes mit Zeilenvorschüben), „Echo typed characters locally“ (Eingegebene Zeichen lokal ausgeben) und „Append line feeds to incoming line ends“ (Angehängte Zeilenvorschübe zu ankommenden Zeilenvorschüben) und klicken Sie „OK“.

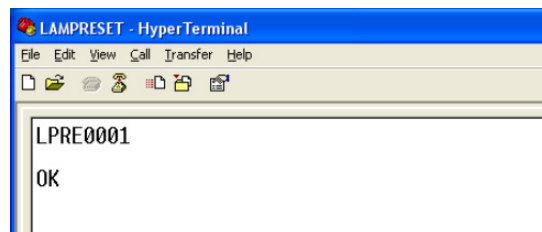
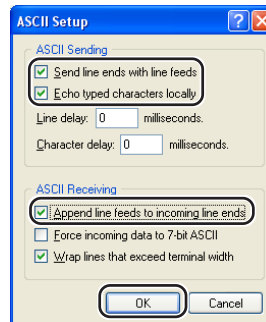
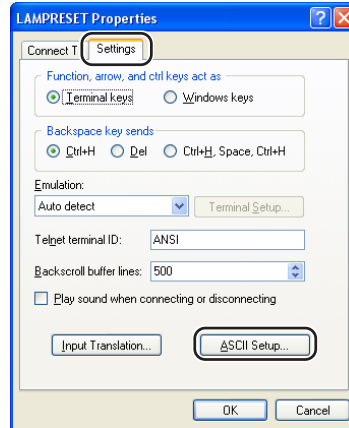
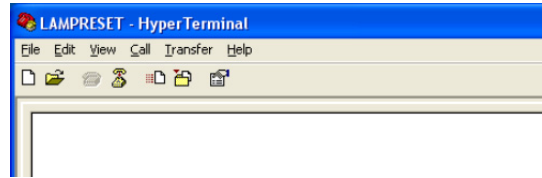
- Das Eigenschaftfenster LAMPRESET erscheint, klicken Sie „OK“.

**8** Falls für den Projektor ein Benutzername und/oder ein Passwort eingestellt sind, geben Sie beide ein.

**9** Senden Sie den Befehl zur Zurückstellung der Lampe.  
„LPRE0001“ für LAMPE 1  
„LPRE0002“ für LAMPE 2

- Dieser Befehl kann nur dann gesendet werden, wenn sich der Projektor im Standby-Modus befindet.
- Wenn „OK“ erscheint, zeigt dies die erfolgreiche Rücksetzung der Lampe an.

**10** Schließen Sie HyperTerminal.



## Kommunikation kann mit dem Projektor nicht etabliert werden

### Bei Anschluss des Projektors unter Verwendung des seriellen Anschlusses

- ◀ Überprüfen Sie, dass die RS-232C-Anschluss des Projektors und des Computers oder des im Fachhandel erhältlichen Steuergerätes richtig angeschlossen sind.
- ◀ Achten Sie darauf, dass es sich bei dem RS-232C Kabel um ein Überkreuz-Kabel handelt.
- ◀ Stellen Sie sicher, dass die Einstellung des RS-232C Ports für den Projektor mit der Einstellung für den Computer oder dem im Fachhandel erhältlichen Steuergerät übereinstimmt.

### Bei Anschluss des Projektors an einen Computer unter Verwendung einer Netzwerk-(LAN)-Verbindung

- ◀ Stellen Sie sicher, dass der Kabelstecker richtig in die LAN-Anschluss des Projektors eingesteckt ist.
- ◀ Stellen Sie sicher, dass der Kabelstecker richtig in einen LAN-Port des Computers oder eines Netzwerkgerätes, wie z.B. eines Hubs, eingesteckt ist.
- ◀ Stellen Sie sicher, dass es sich bei dem LAN-Kabel um ein Kabel der Kategorie 5 handelt.
- ◀ Stellen Sie sicher, dass es sich bei dem LAN-Kabel um ein Überkreuz-Kabel handelt, wenn Sie den Projektor direkt an den Computer anschließen.
- ◀ Stellen Sie sicher, dass es sich bei dem LAN-Kabel um ein gerade durchgehendes Kabel handelt, wenn Sie den Projektor mit einem Netzwerkgerät, wie z.B. einem Hub, verbinden.
- ◀ Achten Sie darauf, dass die Stromversorgung für das Netzwerkgerät, wie z.B. einem Hub, zwischen dem Projektor und einem Computer eingeschaltet ist.

### Überprüfen Sie die Netzwerk-Einstellungen für den Computer und den Projektor

- ◀ Kontrollieren Sie die folgenden Netzwerk-Einstellungen für den Projektor.
  - IP Address (IP-Adresse)  
Stellen Sie sicher, dass die IP-Adresse für den Projektor in dem Netzwerk nicht dubliziert ist.
  - Subnet Mask (Teilnetzmaske)  
Wenn die Gateway-Einstellung für den Projektor gleich „0.0.0.0“ (nicht verwendet) ist, oder die Gateway-Einstellung für den Projektor und die Vorgabe-Gateway-Einstellung für den Computer gleich sind:
    - Die Teilnetzmasken für den Projektor und den Computer sollten gleich sein.
    - Die von der Teilnetz-Maske gezeigten IP-Adressen-Teile für den Projektor und den Computer sollten identisch sein.  
(Beispiel)  
Wenn die IP-Adresse für den Projektor gleich „192.168.150.2“ und die Teilnetzmaske gleich „255.255.255.0“ ist, dann sollte die IP-Adresse für den Computer gleich „192.168.150.X“ (X=3-254) und die Teilnetzmaske gleich „255.255.255.0“ sein.
  - Gateway  
Wenn die Gateway-Einstellung für den Projektor gleich „0.0.0.0“ (nicht verwendet) ist, oder die Gateway-Einstellung für den Projektor und die Vorgabe-Gateway-Einstellung für den Computer gleich sind:
    - Die Teilnetze für den Projektor und den Computer sollten gleich sein.
    - Die von der Teilnetz-Maske gezeigten IP-Adressen-Teile für den Projektor und den Computer sollten identisch sein.  
(Beispiel)  
Wenn die IP-Adresse für den Projektor gleich „192.168.150.2“ und die Teilnetzmaske gleich „255.255.255.0“ ist, dann sollte die IP-Adresse für den Computer gleich „192.168.150.X“ (X=3-254) und die Teilnetzmaske gleich „255.255.255.0“ sein.
  - Data Port (Datenport)  
Der Datenport des Projektors sollte nicht von anderen Computern benutzt werden.  
Der Datenport sollte für die Datenübertragung während der Stapelprojektion benutzt werden.

#### Hinweis

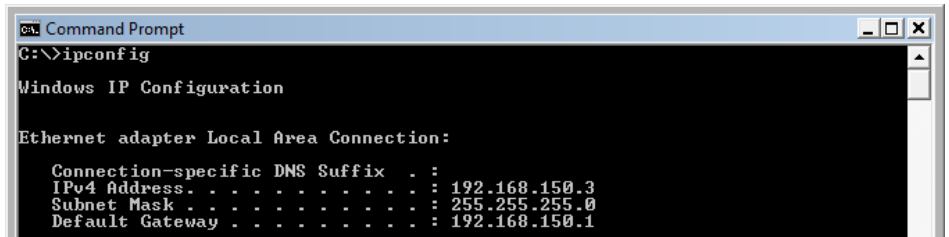
- Die werkseitigen Grundeinstellungen für den Projektor sind wie folgt:  
DHCP-Client : OFF  
IP address (IP-Adresse) : 192.168.150.2  
Subnet mask (Teilnetzmaske) : 255.255.255.0  
Gateway address (Gateway-Adresse) : 0.0.0.0 (Nicht verwendet)
- Für die Netzwerk-Einstellungen für den Projektor siehe Seite **24**.

- ◀ Halten Sie die folgenden Schritte ein, wenn Sie die Netzwerk-Einstellungen für den Computer überprüfen.
  1. Öffnen Sie einen Befehl-Eingabeaufforderung.
    - Im Falle von Windows® 2000: Klicken Sie auf „start“ (Start), „Programs“ (Programme), „Accessories“ (Zubehör), „Command Prompt“ (Befehls-Eingabeaufforderung) in dieser Reihenfolge.
    - Im Falle von Windows® XP, Windows Vista®: Klicken Sie auf „start“ (Start), „All Programs“ (Alle Programme), „Accessories“ (Zubehör), „Command Prompt“ (Befehls-Eingabeaufforderung) in dieser Reihenfolge.
  2. Nachdem Sie den Befehls-Eingabeaufforderung gestartet haben, geben Sie den Befehl „ipconfig“ ein, und drücken Sie danach die „Enter“-Taste.

 **Hinweis**

- Die Kommunikation wird vielleicht nicht etabliert, auch wenn Sie die Netzwerk-Einstellungen für den Computer ausgeführt haben. In einem solchen Fall starten Sie erneut den Computer.

C:\>ipconfig



```
Command Prompt
C:\>ipconfig

Windows IP Configuration

Ethernet adapter Local Area Connection:

    Connection-specific DNS Suffix  . : 
    IPv4 Address. . . . .             : 192.168.150.3
    Subnet Mask . . . . .             : 255.255.255.0
    Default Gateway . . . . .         : 192.168.150.1
```

 **Hinweis**

- Verwendungsbeispiele für ipconfig
  - C:\>ipconfig /? zeigt an wie „ipconfig.exe“ zu verwenden ist.
  - C:\>ipconfig zeigt die eingestellte IP-Adresse, die Teilnetzmaske und das Vorgabe-Gateway an.
  - C:\>ipconfig /all zeigt alle Einstellinformationen in Hinsicht auf TCP/IP an.

3. Um an die Windows®-Anzeige zurückzukehren, geben Sie „exit“ ein, und drücken Sie danach die „Enter“-Taste.



- ◀ Überprüfen Sie, ob das „TCP/IP“-Protokoll richtig arbeitet, indem Sie den „PING“-Befehl verwenden. Überprüfen Sie auch, ob die IP-Adresse eingestellt ist.
  1. Öffnen Sie einen Befehl-Eingabeaufforderung.
    - Im Falle von Windows® 2000: Klicken Sie auf „start“ (Start), „Programs“ (Programme), „Accessories“ (Zubehör), „Command Prompt“ (Befehls-Eingabeaufforderung) in dieser Reihenfolge.
    - Im Falle von Windows® XP, Windows Vista®: Klicken Sie auf „start“ (Start), „All Programs“ (Alle Programme), „Accessories“ (Zubehör), „Command Prompt“ (Befehls-Eingabeaufforderung) in dieser Reihenfolge.
  2. Nachdem Sie den Befehls-Eingabeaufforderung gestartet haben, geben Sie den Befehl „PING“ ein.  
Eingabebeispiel C:\>ping XXX.XXX.XXX.XXX  
„XXX.XXX.XXX.XXX“ sollte mit einer IP-Adresse eingegeben werden, an die der Anschluss erfolgen soll, wie zum Beispiel an den Projektor.
  3. Bei normalem Anschluss wird das folgende Display erhalten.  
(Die Bildschirmanzeige kann sich in Abhängigkeit von dem Betriebssystem etwas unterscheiden.)  
<Beispiel> Wenn die IP-Adresse mit „192.168.150.1“ verbunden ist

```

C:\>ping 192.168.150.1

Pinging 192.168.150.1 with 32 bytes of data:

Reply from 192.168.150.1: bytes=32 time<1ms TTL=64
Reply from 192.168.150.1: bytes=32 time<1ms TTL=64
Reply from 192.168.150.1: bytes=32 time<1ms TTL=64
Reply from 192.168.150.1: bytes=32 time<1ms TTL=64

Ping statistics for 192.168.150.1:
    Packets: Sent = 4, Received = 4, Lost = 0 (0% loss),
    Approximate round trip times in milli-seconds:
        Minimum = 0ms, Maximum = 0ms, Average = 0ms
  
```

4. Wenn kein Befehl gesandt werden kann, wird „Request time out“ („Aufforderungszeit abgelaufen“) angezeigt.  
Überprüfen Sie nochmals die Netzwerk-Einstellung.  
Falls die Kommunikation noch immer nicht richtig etabliert werden kann, wenden Sie sich an Ihren Netzwerk-Administrator.
5. Um an die Windows®-Anzeige zurückzukehren, geben Sie „exit“ ein, und drücken Sie danach die „Enter“-Taste.

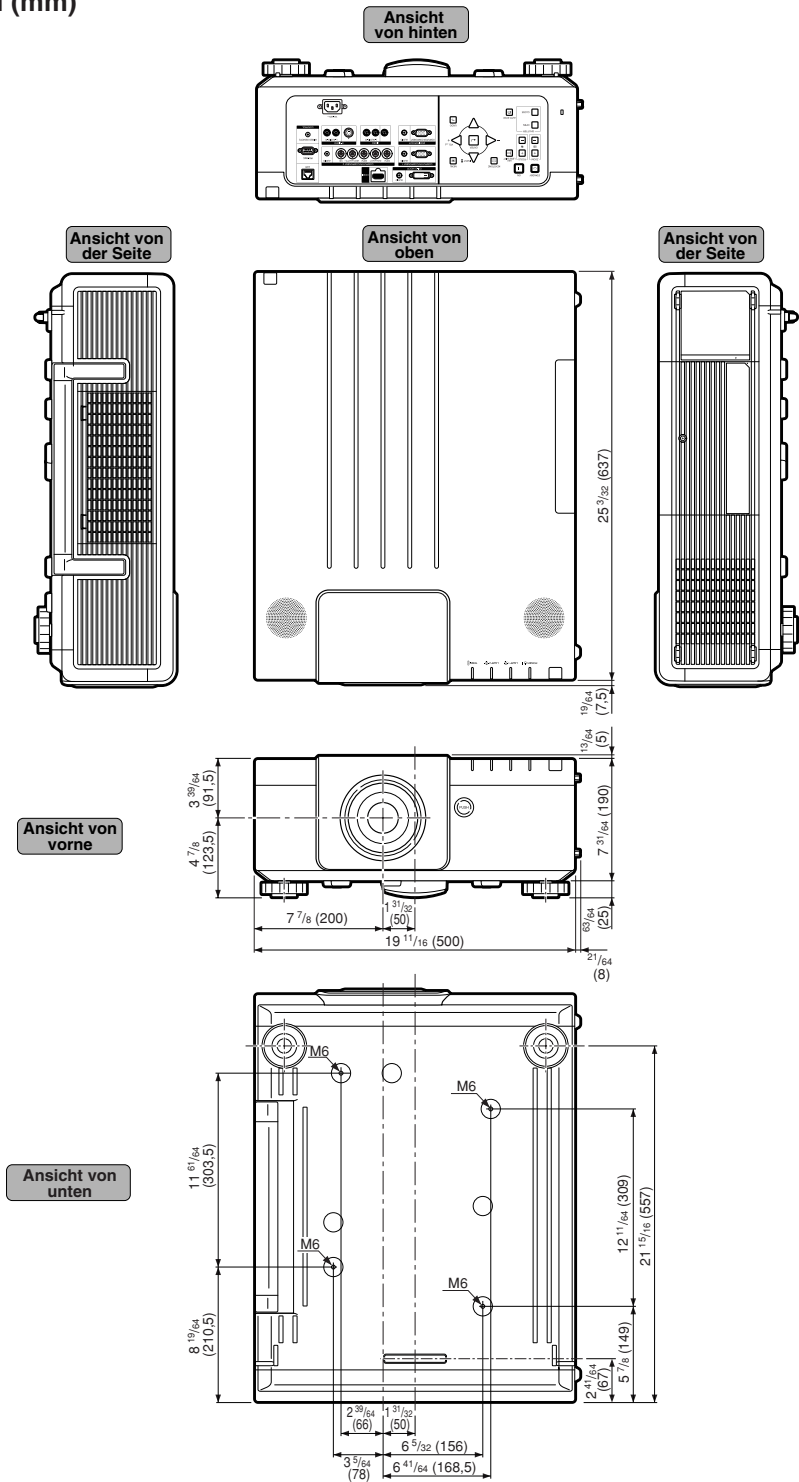
### **Es kann keine Verbindung hergestellt werden, da Sie Ihren Benutzernamen oder Ihr Passwort vergessen haben.**

---

- ◀ Initialisieren Sie die Einstellungen. (Siehe Seite 65 der Bedienungsanleitung des Projektors.)
- ◀ Nach der Initialisierung führen Sie die Einstellung erneut aus.

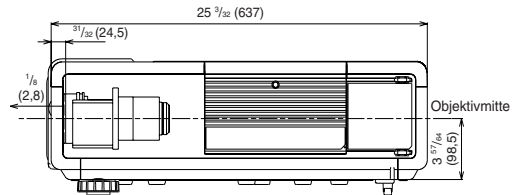
# Abmessungen

Einheiten: Zoll (mm)



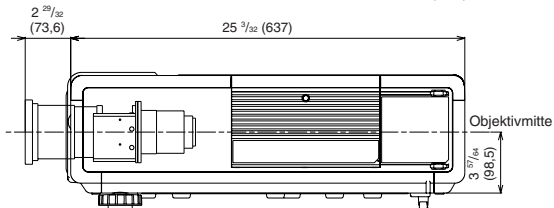
## Projector -und Objektivabmessungen [Wenn AN-P18EZ installiert ist]

Einheiten: Zoll (mm)



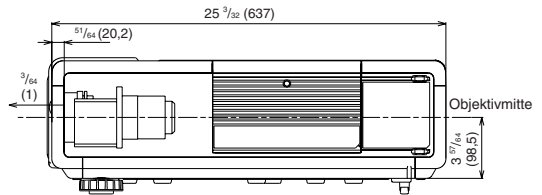
## [Wenn AN-P8EX installiert ist]

Einheiten: Zoll (mm)



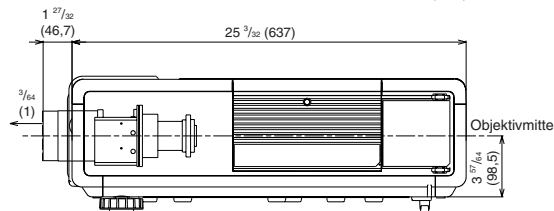
## [Wenn AN-P23EZ installiert ist]

Einheiten: Zoll (mm)



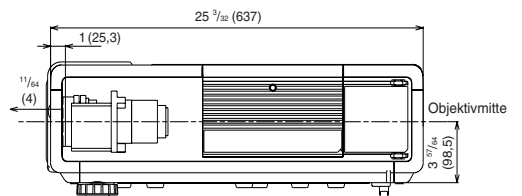
## [Wenn AN-P12EX installiert ist]

Einheiten: Zoll (mm)



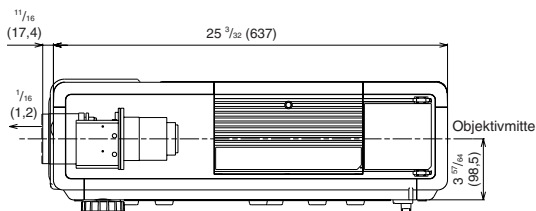
## [Wenn AN-P30EZ installiert ist]

Einheiten: Zoll (mm)



## [Wenn AN-P15EZ installiert ist]

Einheiten: Zoll (mm)



## [Wenn AN-P45EZ installiert ist]

Einheiten: Zoll (mm)

