

簡報型投影機

型號

XG-P610X

XG-P610X-N

設定指南

設定投影屏幕.....	2	預設閘道設定 ([3]Default Gateway).....	36
屏幕尺寸和投影距離.....	3	使用者名設定 ([4]User Name).....	36
連接插腳的分配.....	11	密碼設定 ([5>Password).....	37
有線遙控端子規格.....	13	RS-232C 位元率設定	
RS-232C 規格和指令設定.....	14	([6]RS-232C Baud Rate).....	37
設定投影機的網路環境.....	20	投影機名設定 ([7]Projector Name).....	37
1. 將投影機連接到電腦上.....	21	DHCP客戶端設定 ([8]DHCP Client).....	37
2. 設定電腦的 IP 位址.....	22	斷開所有連接 ([D]Disconnect All).....	38
3. 設定投影機的網路環境.....	24	進入 ADVANCED SETUP MENU	
通過 LAN 控制投影機.....	26	([A]Advanced Setup).....	38
用 Internet Explorer (5.0 版或更高的版本)		設定自動登出時間	
控制投影機.....	26	(ADVANCED[1]Auto Logout Time).....	38
確認投影機狀態 (Status).....	27	資料埠設定 (ADVANCED[2]Data Port).....	38
控制投影機 (Control).....	27	進行網路 Ping 測試	
設定和調節投影機 (Settings & Adjustments).....	28	(ADVANCED[5]Network Ping Test).....	39
安全性設定 (Network-Security).....	28	接受 IP 位址設定 (ADVANCED[6]Accept	
進行網路的一般設定 (Network-General).....	29	IP Addr(1)-[8]Accept IP Addr(3)).....	39
發生錯誤時的發送電子郵件設定		接受所有 IP 位址	
(Mail-Originator Settings).....	29	(ADVANCED[9]Accept All IP Addr)....	39
設定發生錯誤時要發送電子郵件的錯誤項目和		查尋埠設定	
目的地地址 (Mail-Recipient Settings).....	30	(ADVANCED[0]Search Port).....	40
設定在發生錯誤時顯示的錯誤項目和URL		返回到默認設定	
(Service & Support - Access URL).....	30	(ADVANCED[!]Restore Default Setting)....	40
用 RS-232C 或遠端登入設定投影機.....	31	返回到主選單	
使用 RS-232C 時.....	31	(ADVANCED[Q]Return to Main Menu)....	40
使用遠端登入時.....	32	堆疊投影.....	41
SETUP MENU (設定選單) (主選單).....	33	設定堆疊投影.....	42
ADVANCED SETUP MENU (高級設定選單) ...	33	視頻牆投影.....	44
用 RS-232C 或遠端登入控制投影機.....	34	設定視頻牆投影 [基本操作].....	45
瀏覽設定細節列表 ([V]View All Setting).....	34	沿水平和垂直方向調節位置.....	47
設定項目.....	34	返回默認視頻牆設定.....	47
保存設定並退出 ([S]Save & Quit).....	35	視頻牆設定中投影圖像的分配.....	47
不保存設定退出 ([Q]Quit Unchanged).....	35	廣角視頻牆投影的注意事項.....	48
IP 位址設定 ([I]IP Address).....	36	設定視頻牆投影 [應用].....	49
子網路遮罩設定 ([2]Subnet Mask).....	36	通過 LAN 復原投影機的燈泡計時器.....	53
		故障追尋.....	55
		尺寸.....	58

設定投影屏幕

為獲得最佳影像，請將投影機置於與屏幕垂直的位置，投影機的擱腳要放在水平且平坦之處。這樣設置，就不再需要進行梯形失真校正，並得到最佳之影像品質。

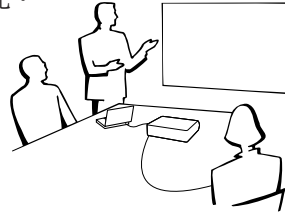


註

- 投影機鏡頭應位於投影屏幕的中心。如果穿過鏡頭中心的水平線不垂直於投影屏幕，圖像將會失真，使觀看困難。
- 為得到最佳圖像，不要將屏幕正對着陽光或室內的燈光。光直接照射在屏幕上會使圖像顏色變淡，使觀看困難。在陽光充足或明亮的室內設定屏幕時，請拉上窗簾並調暗燈光。

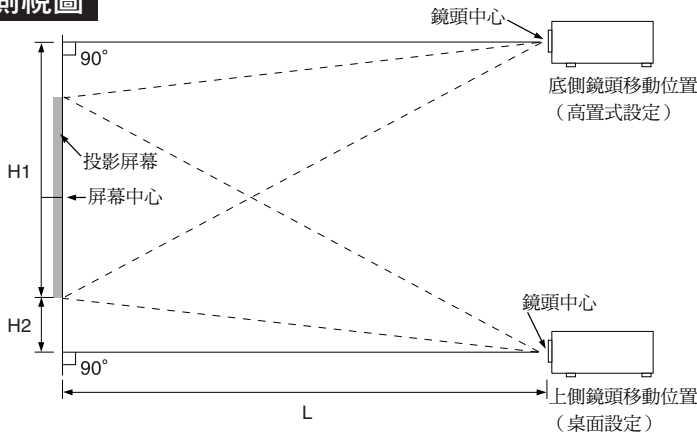
標準設定（前面投影）

- 根據想要的圖像尺寸，將投影機放置在距投影屏幕一定距離遠的地方。



標準設定實例

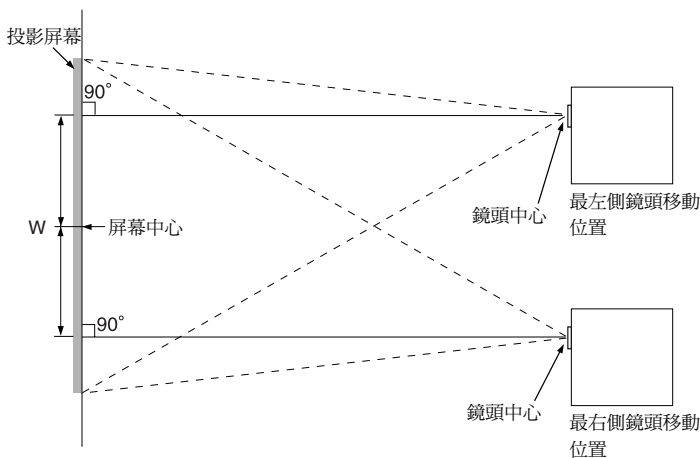
側視圖



- 投影屏幕到投影機的距離因投影屏幕的尺寸而異。

- 將投影機放置在投影屏幕的前面時，可使用工廠設定。如果投影的圖像反向或倒置，請在“投影模式”中將設定重新調節到“前面”。（請參閱投影機使用說明書第 62 頁。）

頂視圖



- 放置投影機時，使穿過鏡頭中心的水平線垂直於投影屏幕。

屏幕尺寸和投影距離

投影屏幕尺寸根據投影機鏡頭到屏幕間的距離而異。

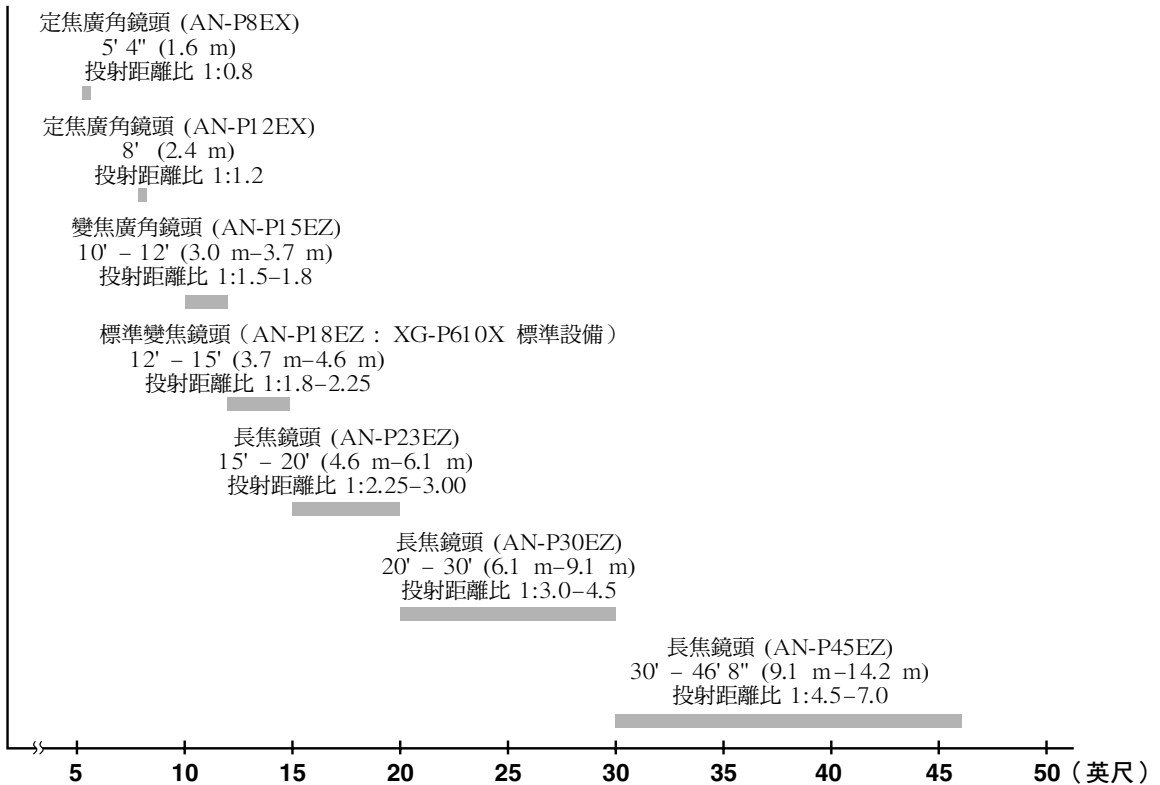
可以為特殊用途提供選購的 Sharp 鏡頭。有關所有鏡頭的詳情，請與最近的 Sharp 授權經銷商聯繫。（使用鏡頭時請參考鏡頭使用手冊。）

請參照表格安裝投影機以使投射到屏幕上的圖像尺寸達到最佳。安裝投影機時請將表內數值用作參考。

投射距離

下面的圖表用於 100 英寸 (254 cm)、4:3 正常模式的投影屏幕。

投影屏幕



屏幕尺寸和投影距離

標準變焦鏡頭 (AN-P18EZ: XG-P610X 標準設備)

F2.5, f=25.5-32 mm

4:3 信號輸入 (正常模式)

圖像 (投影屏幕) 尺寸			投影距離 [L]		鏡頭中心到圖像底部的距離 [H]		鏡頭中心到圖像中心的距離 [W]
對角線 [X]	寬度	高度	最近 [L1]	最遠 [L2]	下側 [H1]	上側 [H2]	
300" (762 cm)	610 cm (240")	457 cm (180")	11.0 m (36' 0")	13.7 m (45' 0")	-480.1 cm (-189")	22.9 cm (9")	±213.4cm (84")
250" (635 cm)	508 cm (200")	381 cm (150")	9.1 m (30' 0")	11.4 m (37' 6")	-400.1 cm (-157 1/2")	19.1 cm (7 1/2")	±177.8cm (70")
200" (508 cm)	406 cm (160")	305 cm (120")	7.3 m (24' 0")	9.1 m (30' 0")	-320.0 cm (-126")	15.2 cm (6")	±142.2cm (56")
150" (381 cm)	305 cm (120")	229 cm (90")	5.5 m (18' 0")	6.9 m (22' 6")	-240.0 cm (-94 1/2")	11.4 cm (4 1/2")	±106.7cm (42")
120" (305 cm)	244 cm (96")	183 cm (72")	4.4 m (14' 5")	5.5 m (18' 0")	-192.0 cm (-75 19/32")	9.1 cm (3 19/32")	±85.3cm (33 19/32")
100" (254 cm)	203 cm (80")	152 cm (60")	3.7 m (12' 0")	4.6 m (15' 0")	-160.0 cm (-63")	7.6 cm (3")	±71.1cm (28")
80" (203 cm)	163 cm (64")	122 cm (48")	2.9 m (9' 7")	3.7 m (12' 0")	-128.0 cm (-50 13/32")	6.1 cm (2 13/32")	±56.9cm (22 13/32")
70" (178 cm)	142 cm (56")	107 cm (42")	2.6 m (8' 5")	3.2 m (10' 6")	-112.0 cm (-44 3/32")	5.3 cm (2 3/32")	±49.8cm (19 19/32")
60" (152 cm)	122 cm (48")	91 cm (36")	2.2 m (7' 2")	2.7 m (9' 0")	-96.0 cm (-37 51/64")	4.6 cm (1 51/64")	±42.7cm (16 51/64")

X: 圖像尺寸 (對角線) (英寸/cm)

L1: 最近投影距離 (m/英尺)

L2: 最遠投影距離 (m/英尺)

H1: 鏡頭中心到圖像底部的下側距離 (cm/英寸)

H2: 鏡頭中心到圖像底部的上側距離 (cm/英寸)

W: 鏡頭中心到圖像中心的距離 (cm/英寸)

計算圖像尺寸和投影距離的公式
[m/cm]

L1 (m) = 0.03658X

L2 (m) = 0.04572X

H1 (cm) = -1.6002X

H2 (cm) = 0.0762X

W (cm) = ±0.7112X

[英尺/英寸]

L1 (英尺) = 0.03658X / 0.3048

L2 (英尺) = 0.04572X / 0.3048

H1 (英寸) = -1.6002X / 2.54

H2 (英寸) = 0.0762X / 2.54

W (英寸) = ±0.7112X / 2.54

16:9 信號輸入 (伸展模式)

圖像 (投影屏幕) 尺寸			投影距離 [L]		鏡頭中心到圖像底部的距離 [H]		鏡頭中心到圖像中心的距離 [W]
對角線 [X]	寬度	高度	最近 [L1]	最遠 [L2]	下側 [H1]	上側 [H2]	
250" (635 cm)	553 cm (218")	311 cm (123")	10.0 m (32' 8")	12.5 m (40' 10")	-384.0 cm (-151 11/64")	72.6 cm (28 19/32")	±193.7cm (76 17/64")
200" (508 cm)	443 cm (174")	249 cm (98")	8.0 m (26' 2")	10.0 m (32' 8")	-307.2 cm (-120 15/16")	58.1 cm (22 7/8")	±155.0cm (61 1/64")
150" (381 cm)	332 cm (131")	187 cm (74")	6.0 m (19' 7")	7.5 m (24' 6")	-230.4 cm (-90 45/64")	43.6 cm (17 5/32")	±116.2cm (45 3/4")
120" (305 cm)	266 cm (105")	149 cm (59")	4.8 m (15' 8")	6.0 m (19' 7")	-184.3 cm (-72 9/16")	34.9 cm (13 47/64")	±93.0cm (36 39/64")
100" (254 cm)	221 cm (87")	125 cm (49")	4.0 m (13' 1")	5.0 m (16' 4")	-153.6 cm (-60 15/32")	29.1 cm (11 7/16")	±77.5cm (30 1/2")
80" (203 cm)	177 cm (70")	100 cm (39")	3.2 m (10' 6")	4.0 m (13' 1")	-122.9 cm (-48 3/8")	23.2 cm (9 9/32")	±62.0cm (24 13/32")
60" (152 cm)	133 cm (52")	75 cm (29")	2.4 m (7' 10")	3.0 m (9' 10")	-92.1 cm (-36 9/32")	17.4 cm (6 55/64")	±46.5cm (18 19/64")

X: 圖像尺寸 (對角線) (英寸/cm)

L1: 最近投影距離 (m/英尺)

L2: 最遠投影距離 (m/英尺)

H1: 鏡頭中心到圖像底部的下側距離 (cm/英寸)

H2: 鏡頭中心到圖像底部的上側距離 (cm/英寸)

W: 鏡頭中心到圖像中心的距離 (cm/英寸)

計算圖像尺寸和投影距離的公式
[m/cm]

L1 (m) = 0.03985X

L2 (m) = 0.04981X

H1 (cm) = -1.53583X

H2 (cm) = 0.29056X

W (cm) = ±0.77483X

[英尺/英寸]

L1 (英尺) = 0.03985X / 0.3048

L2 (英尺) = 0.04981X / 0.3048

H1 (英寸) = -1.53583X / 2.54

H2 (英寸) = 0.29056X / 2.54

W (英寸) = ±0.77483X / 2.54



註

- 上圖中的值允許有一個誤差餘量。
- 鏡頭中心到圖像底部的距離 [H] 為負值時，表明圖像底部位於鏡頭中心下方。

定焦廣角鏡頭 (AN-P8EX)

F2.5, f=11.6 mm

4:3 信號輸入 (正常模式)

圖像 (投影屏幕) 尺寸			投影距離	鏡頭中心到圖像底部的距離 [H]		鏡頭中心到圖像中心的距離 [W]
對角線 [χ]	寬度	高度		下側 [H1]	上側 [H2]	
150" (381 cm)	305 cm (120")	229 cm (90")	2.4 m (8' 0")	-155.4 cm (-61 13/64")	-73.2 cm (-28 51/64")	± 33.5cm (13 13/64")
120" (305 cm)	244 cm (96")	183 cm (72")	2.0 m (6' 5")	-124.4 cm (-48 51/64")	-58.5 cm (-23 3/64")	± 26.8cm (10 9/16")
100" (254 cm)	203 cm (80")	152 cm (60")	1.6 m (5' 4")	-103.6 cm (-40 51/64")	-48.8 cm (-19 13/64")	± 22.4cm (8 51/64")
80" (203 cm)	163 cm (64")	122 cm (48")	1.3 m (4' 3")	-82.9 cm (-32 41/64")	-39.0 cm (-15 23/64")	± 17.9cm (7 3/64")

χ: 圖像尺寸 (對角線) (英寸/cm)

L: 投影距離 (m/英尺)

H1: 鏡頭中心到圖像底部的下側距離 (cm/英寸)

H2: 鏡頭中心到圖像底部的上側距離 (cm/英寸)

W: 鏡頭中心到圖像中心的距離 (cm/英寸)

計算圖像尺寸和投影距離的公式

[m/cm]

$L (m) = 0.01626\chi$

$H1 (cm) = -1.03632\chi$

$H2 (cm) = -0.48768\chi$

$W (cm) = \pm 0.22352\chi$

[英尺/英寸]

$L (英尺) = 0.01626\chi / 0.3048$

$H1 (英寸) = -1.03632\chi / 2.54$

$H2 (英寸) = -0.48768\chi / 2.54$

$W (英寸) = \pm 0.22352\chi / 2.54$

16:9 信號輸入 (伸展模式)

圖像 (投影屏幕) 尺寸			投影距離	鏡頭中心到圖像底部的距離 [H]		鏡頭中心到圖像中心的距離 [W]
對角線 [χ]	寬度	高度		下側 [H1]	上側 [H2]	
120" (305 cm)	266 cm (105")	149 cm (59")	2.1 m (7' 0")	-110.6 cm (-43 17/32")	-38.9 cm (-15 19/64")	±29.2cm (11 1/2")
100" (254 cm)	221 cm (87")	125 cm (49")	1.8 m (5' 10")	-92.2 cm (-36 9/32")	-32.4 cm (-12 3/4")	±24.4cm (9 19/32")
80" (203 cm)	177 cm (70")	100 cm (39")	1.4 m (4' 8")	-73.7 cm (-29 1/32")	-25.9 cm (-10 19/64")	±19.5cm (7 43/64")

χ: 圖像尺寸 (對角線) (英寸/cm)

L: 投影距離 (m/英尺)

H1: 鏡頭中心到圖像底部的下側距離 (cm/英寸)

H2: 鏡頭中心到圖像底部的上側距離 (cm/英寸)

W: 鏡頭中心到圖像中心的距離 (cm/英寸)

計算圖像尺寸和投影距離的公式

[m/cm]

$L (m) = 0.01771\chi$

$H1 (cm) = -0.9215\chi$

$H2 (cm) = -0.32377\chi$

$W (cm) = \pm 0.24352\chi$

[英尺/英寸]

$L (英尺) = 0.01771\chi / 0.3048$

$H1 (英寸) = -0.9215\chi / 2.54$

$H2 (英寸) = -0.32377\chi / 2.54$

$W (英寸) = \pm 0.24352\chi / 2.54$



註

- 上圖中的值允許有一個誤差餘量。
- 鏡頭中心到圖像底部的距離 [H] 為負值時，表明圖像底部位於鏡頭中心下方。

屏幕尺寸和投影距離

定焦廣角鏡頭 (AN-P12EX)

F2.5, f=17.1 mm

4:3 信號輸入（正常模式）

圖像（投影屏幕）尺寸			投影距離 L	鏡頭中心到圖像底部的距離 [H]		鏡頭中心到圖像中心的距離 [W]
對角線 [X]	寬度	高度		下側 [H1]	上側 [H2]	
250" (635 cm)	508 cm (200")	381 cm (150")	6.1 m (20' 0")	-259.1 cm (-102")	-121.9 cm (-48")	±55.9cm (22")
200" (508 cm)	406 cm (160")	305 cm (120")	4.9 m (16' 0")	-207.3 cm (-81 19/32")	-97.5 cm (-38 13/32")	±44.7cm (17 19/32")
150" (381 cm)	305 cm (120")	229 cm (90")	3.7 m (12' 0")	-155.4 cm (-61 13/64")	-73.2 cm (-28 51/64")	±33.5cm (13 13/64")
120" (305 cm)	244 cm (96")	183 cm (72")	2.9 m (9' 7")	-124.4 cm (-48 61/64")	-58.5 cm (-23 3/64")	±26.8cm (10 9/16")
100" (254 cm)	203 cm (80")	152 cm (60")	2.4 m (8' 0")	-103.6 cm (-40 51/64")	-48.8 cm (-19 13/64")	±22.4cm (8 51/64")
80" (203 cm)	163 cm (64")	122 cm (48")	2.0 m (6' 5")	-82.9 cm (-32 41/64")	-39.0 cm (-15 23/64")	±17.9cm (7 3/64")
70" (178 cm)	142 cm (56")	107 cm (42")	1.7 m (5' 7")	-72.5 cm (-28 9/16")	-34.1 cm (-13 7/16")	±15.6cm (6 5/32")
60" (152 cm)	122 cm (48")	91 cm (36")	1.5 m (4' 10")	-62.2 cm (-24 31/64")	-29.3 cm (-11 33/64")	±13.4cm (5 3/32")

X: 圖像尺寸（對角線）（英寸/cm）

L: 投影距離（m/英尺）

H1: 鏡頭中心到圖像底部的下側距離（cm/英寸）

H2: 鏡頭中心到圖像底部的上側距離（cm/英寸）

W: 鏡頭中心到圖像中心的距離（cm/英寸）

計算圖像尺寸和投影距離的公式

[m/cm]

L (m) = 0.02438X

H1 (cm) = -1.03632X

H2 (cm) = -0.48768X

W (cm) = ±0.22352X

[英尺/英寸]

L (英尺) = 0.02438X / 0.3048

H1 (英寸) = -1.03632X / 2.54

H2 (英寸) = -0.48768X / 2.54

W (英寸) = ±0.22352X / 2.54

16:9 信號輸入（伸展模式）

圖像（投影屏幕）尺寸			投影距離 L	鏡頭中心到圖像底部的距離 [H]		鏡頭中心到圖像中心的距離 [W]
對角線 [X]	寬度	高度		下側 [H1]	上側 [H2]	
200" (508 cm)	443 cm (174")	249 cm (98")	5.3 m (17' 5")	-184.3 cm (-72 1/32")	-64.8 cm (-25 1/2")	±48.7cm (19 11/64")
150" (381 cm)	332 cm (131")	187 cm (74")	4.0 m (13' 1")	-138.2 cm (-54 27/64")	-48.6 cm (-19 1/8")	±36.5cm (14 3/8")
120" (305 cm)	266 cm (105")	149 cm (59")	3.2 m (10' 5")	-110.6 cm (-43 17/32")	-38.9 cm (-15 19/64")	±29.2cm (11 1/2")
100" (254 cm)	221 cm (87")	125 cm (49")	2.7 m (8' 9")	-92.2 cm (-36 9/32")	-32.4 cm (-12 3/4")	±24.4cm (9 19/32")
80" (203 cm)	177 cm (70")	100 cm (39")	2.1 m (7' 0")	-73.7 cm (-29 1/32")	-25.9 cm (-10 13/64")	±19.5cm (7 43/64")
60" (152 cm)	133 cm (52")	75 cm (29")	1.6 m (5' 3")	-55.3 cm (-21 49/64")	-19.4 cm (-7 41/64")	±14.6cm (5 3/4")

X: 圖像尺寸（對角線）（英寸/cm）

L: 投影距離（m/英尺）

H1: 鏡頭中心到圖像底部的下側距離（cm/英寸）

H2: 鏡頭中心到圖像底部的上側距離（cm/英寸）

W: 鏡頭中心到圖像中心的距離（cm/英寸）

計算圖像尺寸和投影距離的公式

[m/cm]

L (m) = 0.02656X

H1 (cm) = -1.9215X

H2 (cm) = -0.32377X

W (cm) = ±0.24352X

[英尺/英寸]

L (英尺) = 0.02656X / 0.3048

H1 (英寸) = -1.9215X / 2.54

H2 (英寸) = -0.32377X / 2.54

W (英寸) = ±0.24352X / 2.54



註

- 上圖中的值允許有一個誤差餘量。
- 鏡頭中心到圖像底部的距離 [H] 為負值時，表明圖像底部位於鏡頭中心下方。

變焦廣角鏡頭 (AN-P15EZ)

F2.5, f=21.2-25.8 mm

4:3 信號輸入 (正常模式)

圖像 (投影屏幕) 尺寸			投影距離 [L]		鏡頭中心到圖像底部的距離 [H]		鏡頭中心到圖像中心的距離 [W]
對角線 [X]	寬度	高度	最近 [L1]	最遠 [L2]	下側 [H1]	上側 [H2]	
250" (635 cm)	508 cm (200")	381 cm (150")	7.6 m (25' 0")	9.1 m (30' 0")	-400.1 cm (-157 1/2")	19.1 cm (7 1/2")	±177.8cm (70")
200" (508 cm)	406 cm (160")	305 cm (120")	6.1 m (20' 0")	7.3 m (24' 0")	-320.0 cm (-126")	15.2 cm (6")	±142.2cm (56")
150" (381 cm)	305 cm (120")	229 cm (90")	4.6 m (15' 0")	5.5 m (18' 0")	-240.0 cm (-94 1/2")	11.4 cm (4 1/2")	±106.7cm (42")
120" (305 cm)	244 cm (96")	183 cm (72")	3.7 m (12' 0")	4.4 m (14' 5")	-192.0 cm (-75 19/32")	9.1 cm (3 19/32")	±85.3cm (33 19/32")
100" (254 cm)	203 cm (80")	152 cm (60")	3.0 m (10' 0")	3.7 m (12' 0")	-160.0 cm (-63")	7.6 cm (3")	±71.1cm (28")
80" (203 cm)	163 cm (64")	122 cm (48")	2.4 m (8' 0")	2.9 m (9' 7")	-128.0 cm (-50 13/32")	6.1 cm (2 13/32")	±56.9cm (22 13/32")
70" (178 cm)	142 cm (56")	107 cm (42")	2.1 m (7' 0")	2.6 m (8' 5")	-112.0 cm (-44 3/32")	5.3 cm (2 3/32")	±49.8cm (19 19/32")
60" (152 cm)	122 cm (48")	91 cm (36")	1.8 m (6' 0")	2.2 m (7' 2")	-96.0 cm (-37 51/64")	4.6 cm (1 51/64")	±42.7cm (16 51/64")

X: 圖像尺寸 (對角線) (英寸/cm)

L1: 最近投影距離 (m/英尺)

L2: 最遠投影距離 (m/英尺)

H1: 鏡頭中心到圖像底部的下側距離 (cm/英寸)

H2: 鏡頭中心到圖像底部的上側距離 (cm/英寸)

W: 鏡頭中心到圖像中心的距離 (cm/英寸)

計算圖像尺寸和投影距離的公式

[m/cm]

L1 (m) = 0.03048X

L2 (m) = 0.03658X

H1 (cm) = -1.6002X

H2 (cm) = 0.0762X

W (cm) = ±0.7112X

[英尺/英寸]

L1 (英尺) = 0.03048X / 0.3048

L2 (英尺) = 0.03658X / 0.3048

H1 (英寸) = -1.6002X / 2.54

H2 (英寸) = 0.0762X / 2.54

W (英寸) = ±0.7112X / 2.54

16:9 信號輸入 (伸展模式)

圖像 (投影屏幕) 尺寸			投影距離 [L]		鏡頭中心到圖像底部的距離 [H]		鏡頭中心到圖像中心的距離 [W]
對角線 [X]	寬度	高度	最近 [L1]	最遠 [L2]	下側 [H1]	上側 [H2]	
200" (508 cm)	443 cm (174")	249 cm (98")	6.6 m (21' 9")	8.0 m (26' 2")	-307.2 cm (-120 19/16")	58.1 cm (22 7/8")	±155.0cm (61 1/64")
150" (381 cm)	332 cm (131")	187 cm (74")	5.0 m (16' 4")	6.0 m (19' 7")	-230.4 cm (-90 45/64")	43.6 cm (17 5/32")	±116.2cm (45 3/4")
120" (305 cm)	266 cm (105")	149 cm (59")	4.0 m (13' 1")	4.8 m (15' 8")	-184.3 cm (-72 9/16")	34.9 cm (13 47/64")	±93.0cm (36 39/64")
100" (254 cm)	221 cm (87")	125 cm (49")	3.3 m (10' 11")	4.0 m (13' 1")	-153.6 cm (-60 15/32")	29.1 cm (11 7/16")	±77.5cm (30 1/2")
80" (203 cm)	177 cm (70")	100 cm (39")	2.7 m (8' 9")	3.2 m (10' 6")	-122.9 cm (-48 3/8")	23.2 cm (9 5/32")	±62.0cm (24 13/32")
60" (152 cm)	133 cm (52")	75 cm (29")	2.0 m (6' 6")	2.4 m (7' 10")	-92.1 cm (-36 3/32")	17.4 cm (6 55/64")	±46.5cm (18 19/64")

X: 圖像尺寸 (對角線) (英寸/cm)

L1: 最近投影距離 (m/英尺)

L2: 最遠投影距離 (m/英尺)

H1: 鏡頭中心到圖像底部的下側距離 (cm/英寸)

H2: 鏡頭中心到圖像底部的上側距離 (cm/英寸)

W: 鏡頭中心到圖像中心的距離 (cm/英寸)

計算圖像尺寸和投影距離的公式

[m/cm]

L1 (m) = 0.03321X

L2 (m) = 0.03985X

H1 (cm) = -1.53583X

H2 (cm) = 0.29056X

W (cm) = ±0.77483X

[英尺/英寸]

L1 (英尺) = 0.03321X / 0.3048

L2 (英尺) = 0.03985X / 0.3048

H1 (英寸) = -1.53583X / 2.54

H2 (英寸) = 0.29056X / 2.54

W (英寸) = ±0.77483X / 2.54



註

- 上圖中的值允許有一個誤差餘量。
- 鏡頭中心到圖像底部的距離 [H] 為負值時，表明圖像底部位於鏡頭中心下方。

屏幕尺寸和投影距離

長焦鏡頭 (AN-P23EZ)

F2.5, f=31.9-42.5 mm

4:3 信號輸入 (正常模式)

圖像 (投影屏幕) 尺寸			投影距離 [L]		鏡頭中心到圖像底部的距離 [H]		鏡頭中心到圖像中心的距離 [W]
對角線 [X]	寬度	高度	最近 [L1]	最遠 [L2]	下側 [H1]	上側 [H2]	
250" (635 cm)	508 cm (200")	381 cm (150")	11.4 m (37' 6")	15.2 m (50' 0")	-400.1 cm (-157 1/2")	19.1 cm (7 1/2")	±177.8cm (70")
200" (508 cm)	406 cm (160")	305 cm (120")	9.1 m (30' 0")	12.2 m (40' 0")	-320.0 cm (-126")	15.2 cm (6")	±142.2cm (56")
150" (381 cm)	305 cm (120")	229 cm (90")	6.9 m (22' 6")	9.1 m (30' 0")	-240.0 cm (-94 1/2")	11.4 cm (4 1/2")	±106.7cm (42")
120" (305 cm)	244 cm (96")	183 cm (72")	5.5 m (18' 0")	7.3 m (24' 0")	-192.0 cm (-75 19/32")	9.1 cm (3 19/32")	±85.3cm (33 19/32")
100" (254 cm)	203 cm (80")	152 cm (60")	4.6 m (15' 0")	6.1 m (20' 0")	-160.0 cm (-63")	7.6 cm (3")	±71.1cm (28")
80" (203 cm)	163 cm (64")	122 cm (48")	3.7 m (12' 0")	4.9 m (16' 0")	-128.0 cm (-50 13/32")	6.1 cm (2 13/32")	±56.9cm (22 13/32")
70" (178 cm)	142 cm (56")	107 cm (42")	3.2 m (10' 6")	4.3 m (14' 0")	-112.0 cm (-44 3/32")	5.3 cm (2 3/32")	±49.8cm (19 19/32")
60" (152 cm)	122 cm (48")	91 cm (36")	2.7 m (9' 0")	3.7 m (12' 0")	-96.0 cm (-37 51/64")	4.6 cm (1 51/64")	±42.7cm (16 51/64")

X: 圖像尺寸 (對角線) (英寸/cm)

L1: 最近投影距離 (m/英尺)

L2: 最遠投影距離 (m/英尺)

H1: 鏡頭中心到圖像底部的下側距離 (cm/英寸)

H2: 鏡頭中心到圖像底部的上側距離 (cm/英寸)

W: 鏡頭中心到圖像中心的距離 (cm/英寸)

計算圖像尺寸和投影距離的公式

[m/cm]

L1 (m) = 0.04572X

L2 (m) = 0.06096X

H1 (cm) = -1.6002X

H2 (cm) = 0.0762X

W (cm) = ±0.7112X

[英尺/英寸]

L1 (英尺) = 0.04572X / 0.3048

L2 (英尺) = 0.06096X / 0.3048

H1 (英寸) = -1.6002X / 2.54

H2 (英寸) = 0.0762X / 2.54

W (英寸) = ±0.7112X / 2.54

16:9 信號輸入 (伸展模式)

圖像 (投影屏幕) 尺寸			投影距離 [L]		鏡頭中心到圖像底部的距離 [H]		鏡頭中心到圖像中心的距離 [W]
對角線 [X]	寬度	高度	最近 [L1]	最遠 [L2]	下側 [H1]	上側 [H2]	
200" (508 cm)	443 cm (174")	249 cm (98")	10.0 m (32' 8")	13.3 m (43' 7")	-307.2 cm (-120 19/16")	58.1 cm (22 7/8")	±155.0cm (61 1/64")
150" (381 cm)	332 cm (131")	187 cm (74")	7.5 m (24' 6")	10.0 m (32' 8")	-230.4 cm (-90 45/64")	43.6 cm (17 5/32")	±116.2cm (45 3/4")
120" (305 cm)	266 cm (105")	149 cm (59")	6.0 m (19' 7")	8.0 m (26' 2")	-184.3 cm (-72 9/16")	34.9 cm (13 47/64")	±93.0cm (36 39/64")
100" (254 cm)	221 cm (87")	125 cm (49")	5.0 m (16' 4")	6.6 m (21' 9")	-153.6 cm (-60 15/32")	29.1 cm (11 7/16")	±77.5cm (30 1/2")
80" (203 cm)	177 cm (70")	100 cm (39")	4.0 m (13' 1")	5.3 m (17' 5")	-122.9 cm (-48 3/8")	23.2 cm (9 5/32")	±62.0cm (24 13/32")
60" (152 cm)	133 cm (52")	75 cm (29")	3.0 m (9' 10")	4.0 m (13' 1")	-92.1 cm (-36 9/32")	17.4 cm (6 55/64")	±46.5cm (18 19/64")

X: 圖像尺寸 (對角線) (英寸/cm)

L1: 最近投影距離 (m/英尺)

L2: 最遠投影距離 (m/英尺)

H1: 鏡頭中心到圖像底部的下側距離 (cm/英寸)

H2: 鏡頭中心到圖像底部的上側距離 (cm/英寸)

W: 鏡頭中心到圖像中心的距離 (cm/英寸)

計算圖像尺寸和投影距離的公式

[m/cm]

L1 (m) = 0.04981X

L2 (m) = 0.06641X

H1 (cm) = -1.53583X

H2 (cm) = 0.29056X

W (cm) = ±0.77483X

[英尺/英寸]

L1 (英尺) = 0.04981X / 0.3048

L2 (英尺) = 0.06641X / 0.3048

H1 (英寸) = -1.53583X / 2.54

H2 (英寸) = 0.29056X / 2.54

W (英寸) = ±0.77483X / 2.54



- 上圖中的值允許有一個誤差餘量。
- 鏡頭中心到圖像底部的距離 [H] 為負值時，表明圖像底部位於鏡頭中心下方。

長焦鏡頭 (AN-P30EZ)

F2.5, f=40.8-62.8 mm

4:3 信號輸入 (正常模式)

圖像 (投影屏幕) 尺寸			投影距離 [L]		鏡頭中心到圖像底部的距離 [H]		鏡頭中心到圖像中心的距離 [W]
對角線 [X]	寬度	高度	最近 [L1]	最遠 [L2]	下側 [H1]	上側 [H2]	
250" (635 cm)	508 cm (200")	381 cm (150")	15.2 m (50' 0")	22.9 m (75' 0")	-400.1 cm (-157 1/2")	19.1 cm (7 1/2")	±177.8cm (70")
200" (508 cm)	406 cm (160")	305 cm (120")	12.2 m (40' 0")	18.3 m (60' 0")	-320.0 cm (-126")	15.2 cm (6")	±142.2cm (56")
150" (381 cm)	305 cm (120")	229 cm (90")	9.1 m (30' 0")	13.7 m (45' 0")	-240.0 cm (-94 1/2")	11.4 cm (4 1/2")	±106.7cm (42")
120" (305 cm)	244 cm (96")	183 cm (72")	7.3 m (24' 0")	11.0 m (36' 0")	-192.0 cm (-75 19/32")	9.1 cm (3 19/32")	±85.3cm (33 19/32")
100" (254 cm)	203 cm (80")	152 cm (60")	6.1 m (20' 0")	9.1 m (30' 0")	-160.0 cm (-63")	7.6 cm (3")	±71.1cm (28")
80" (203 cm)	163 cm (64")	122 cm (48")	4.9 m (16' 0")	7.3 m (24' 0")	-128.0 cm (-50 13/32")	6.1 cm (2 13/32")	±56.9cm (22 13/32")
70" (178 cm)	142 cm (56")	107 cm (42")	4.3 m (14' 0")	6.4 m (21' 0")	-112.0 cm (-44 3/32")	5.3 cm (2 3/32")	±49.8cm (19 19/32")
60" (152 cm)	122 cm (48")	91 cm (36")	3.7 m (12' 0")	5.5 m (18' 0")	-96.0 cm (-37 51/64")	4.6 cm (1 51/64")	±42.7cm (16 51/64")

X: 圖像尺寸 (對角線) (英寸/cm)

L1: 最近投影距離 (m/英尺)

L2: 最遠投影距離 (m/英尺)

H1: 鏡頭中心到圖像底部的下側距離 (cm/英寸)

H2: 鏡頭中心到圖像底部的上側距離 (cm/英寸)

W: 鏡頭中心到圖像中心的距離 (cm/英寸)

計算圖像尺寸和投影距離的公式

[m/cm]

L1 (m) = 0.06096X

L2 (m) = 0.09144X

H1 (cm) = -1.6002X

H2 (cm) = 0.0762X

W (cm) = ±0.7112X

[英尺/英寸]

L1 (英尺) = 0.06096X / 0.3048

L2 (英尺) = 0.09144X / 0.3048

H1 (英寸) = -1.6002X / 2.54

H2 (英寸) = 0.0762X / 2.54

W (英寸) = ±0.7112X / 2.54

16:9 信號輸入 (伸展模式)

圖像 (投影屏幕) 尺寸			投影距離 [L]		鏡頭中心到圖像底部的距離 [H]		鏡頭中心到圖像中心的距離 [W]
對角線 [X]	寬度	高度	最近 [L1]	最遠 [L2]	下側 [H1]	上側 [H2]	
200" (508 cm)	443 cm (174")	249 cm (98")	13.3 m (43' 7")	19.9 m (65' 4")	-307.2 cm (-120 15/16")	58.1 cm (22 7/8")	±155.0cm (61 1/64")
150" (381 cm)	332 cm (131")	187 cm (74")	10.0 m (32' 8")	14.9 m (49' 0")	-230.4 cm (-90 45/64")	43.6 cm (17 5/32")	±116.2cm (45 3/4")
120" (305 cm)	266 cm (105")	149 cm (59")	8.0 m (26' 2")	12.0 m (39' 3")	-184.3 cm (-72 9/16")	34.9 cm (13 47/64")	±93.0cm (36 39/64")
100" (254 cm)	221 cm (87")	125 cm (49")	6.6 m (21' 9")	10.0 m (32' 8")	-153.6 cm (-60 15/32")	29.1 cm (11 7/16")	±77.5cm (30 1/2")
80" (203 cm)	177 cm (70")	100 cm (39")	5.3 m (17' 5")	8.0 m (26' 2")	-122.9 cm (-48 3/8")	23.2 cm (9 5/32")	±62.0cm (24 13/32")
60" (152 cm)	133 cm (52")	75 cm (29")	4.0 m (13' 1")	6.0 m (19' 7")	-92.1 cm (-36 9/32")	17.4 cm (6 55/64")	±46.5cm (18 19/64")

X: 圖像尺寸 (對角線) (英寸/cm)

L1: 最近投影距離 (m/英尺)

L2: 最遠投影距離 (m/英尺)

H1: 鏡頭中心到圖像底部的下側距離 (cm/英寸)

H2: 鏡頭中心到圖像底部的上側距離 (cm/英寸)

W: 鏡頭中心到圖像中心的距離 (cm/英寸)

計算圖像尺寸和投影距離的公式

[m/cm]

L1 (m) = 0.06641X

L2 (m) = 0.09962X

H1 (cm) = -1.53583X

H2 (cm) = 0.29056X

W (cm) = ±0.77483X

[英尺/英寸]

L1 (英尺) = 0.06641X / 0.3048

L2 (英尺) = 0.09962X / 0.3048

H1 (英寸) = -1.53583X / 2.54

H2 (英寸) = 0.29056X / 2.54

W (英寸) = ±0.77483X / 2.54



- 上圖中的值允許有一個誤差餘量。
- 鏡頭中心到圖像底部的距離 [H] 為負值時，表明圖像底部位於鏡頭中心下方。

屏幕尺寸和投影距離

長焦鏡頭 (AN-P45EZ)

F2.5, f=62.1-97.8 mm

4:3 信號輸入 (正常模式)

圖像 (投影屏幕) 尺寸			投影距離 [L]		鏡頭中心到圖像底部的距離 [H]		鏡頭中心到圖像中心的距離 [W]
對角線 [X]	寬度	高度	最近 [L1]	最遠 [L2]	下側 [H1]	上側 [H2]	
250" (635 cm)	508 cm (200")	381 cm (150")	22.9 m (75' 0")	35.6 m (116' 8")	-400.1 cm (-157 1/2")	19.1 cm (7 1/2")	±177.8cm (70")
200" (508 cm)	406 cm (160")	305 cm (120")	18.3 m (60' 0")	28.4 m (93' 4")	-320.0 cm (-126")	15.2 cm (6")	±142.2cm (56")
150" (381 cm)	305 cm (120")	229 cm (90")	13.7 m (45' 0")	21.3 m (70' 0")	-240.0 cm (-94 1/2")	11.4 cm (4 1/2")	±106.7cm (42")
120" (305 cm)	244 cm (96")	183 cm (72")	11.0 m (36' 0")	17.1 m (56' 0")	-192.0 cm (-75 19/32")	9.1 cm (3 19/32")	±85.3cm (33 19/32")
100" (254 cm)	203 cm (80")	152 cm (60")	9.1 m (30' 0")	14.2 m (46' 8")	-160.0 cm (-63")	7.6 cm (3")	±71.1cm (28")
80" (203 cm)	163 cm (64")	122 cm (48")	7.3 m (24' 0")	11.4 m (37' 4")	-128.0 cm (-50 19/32")	6.1 cm (2 19/32")	±56.9cm (22 19/32")
70" (178 cm)	142 cm (56")	107 cm (42")	6.4 m (21' 0")	10.0 m (32' 8")	-112.0 cm (-44 3/32")	5.3 cm (2 3/32")	±49.8cm (19 19/32")
60" (152 cm)	122 cm (48")	91 cm (36")	5.5 m (18' 0")	8.5 m (28' 0")	-96.0 cm (-37 51/64")	4.6 cm (1 51/64")	±42.7cm (16 51/64")

X: 圖像尺寸 (對角線) (英寸/cm)

L1: 最近投影距離 (m/英尺)

L2: 最遠投影距離 (m/英尺)

H1: 鏡頭中心到圖像底部的下側距離 (cm/英寸)

H2: 鏡頭中心到圖像底部的上側距離 (cm/英寸)

W: 鏡頭中心到圖像中心的距離 (cm/英寸)

計算圖像尺寸和投影距離的公式

[m/cm]

L1 (m) = 0.09144X

L2 (m) = 0.14224X

H1 (cm) = -1.6002X

H2 (cm) = 0.0762X

W (cm) = ±0.7112X

[英尺/英寸]

L1 (英尺) = 0.09144X / 0.3048

L2 (英尺) = 0.14224X / 0.3048

H1 (英寸) = -1.6002X / 2.54

H2 (英寸) = 0.0762X / 2.54

W (英寸) = ±0.7112X / 2.54

16:9 信號輸入 (伸展模式)

圖像 (投影屏幕) 尺寸			投影距離 [L]		鏡頭中心到圖像底部的距離 [H]		鏡頭中心到圖像中心的距離 [W]
對角線 [X]	寬度	高度	最近 [L1]	最遠 [L2]	下側 [H1]	上側 [H2]	
200" (508 cm)	443 cm (174")	249 cm (98")	19.9 m (65' 4")	31.0 m (101' 8")	-307.2 cm (-120 15/16")	58.1 cm (22 7/8")	±155.0cm (61 1/64")
150" (381 cm)	332 cm (131")	187 cm (74")	14.9 m (49' 0")	23.2 m (76' 3")	-230.4 cm (-90 45/64")	43.6 cm (17 5/32")	±116.2cm (45 3/4")
120" (305 cm)	266 cm (105")	149 cm (59")	12.0 m (39' 3")	18.6 m (61' 0")	-184.3 cm (-72 9/16")	34.9 cm (13 47/64")	±93.0cm (36 39/64")
100" (254 cm)	221 cm (87")	125 cm (49")	10.0 m (32' 8")	15.5 m (50' 10")	-153.6 cm (-60 15/32")	29.1 cm (11 7/16")	±77.5cm (30 1/2")
80" (203 cm)	177 cm (70")	100 cm (39")	8.0 m (26' 2")	12.4 m (40' 8")	-122.9 cm (-48 3/8")	23.2 cm (9 5/32")	±62.0cm (24 19/32")
60" (152 cm)	133 cm (52")	75 cm (29")	6.0 m (19' 7")	9.3 m (30' 6")	-92.1 cm (-36 9/32")	17.4 cm (6 55/64")	±46.5cm (18 19/64")

X: 圖像尺寸 (對角線) (英寸/cm)

L1: 最近投影距離 (m/英尺)

L2: 最遠投影距離 (m/英尺)

H1: 鏡頭中心到圖像底部的下側距離 (cm/英寸)

H2: 鏡頭中心到圖像底部的上側距離 (cm/英寸)

W: 鏡頭中心到圖像中心的距離 (cm/英寸)

計算圖像尺寸和投影距離的公式

[m/cm]

L1 (m) = 0.09962X

L2 (m) = 0.15497X

H1 (cm) = -1.53583X

H2 (cm) = 0.29056X

W (cm) = ±0.77483X

[英尺/英寸]

L1 (英尺) = 0.09962X / 0.3048

L2 (英尺) = 0.15497X / 0.3048

H1 (英寸) = -1.53583X / 2.54

H2 (英寸) = 0.29056X / 2.54

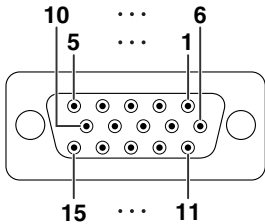
W (英寸) = ±0.77483X / 2.54



- 上圖中的值允許有一個誤差餘量。
- 鏡頭中心到圖像底部的距離 [H] 為負值時，表明圖像底部位於鏡頭中心下方。

連接插腳的分配

COMPUTER/COMPONENT 輸入端子及 COMPUTER/COMPONENT 輸出端子：15 針微型 D-sub 凹型接口



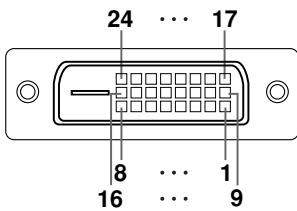
RGB 輸入

1. 視頻輸入 (紅)
2. 視頻輸入 (綠/綠色同步)
3. 視頻輸入 (藍)
4. 不連接
5. 不連接
6. 地 (紅)
7. 地 (綠/綠色同步)
8. 地 (藍)
9. 不連接
10. 接地
11. 不連接
12. 雙向數據
13. 水平同步信號：TTL位準
14. 垂直同步信號：TTL位準
15. 數據時鐘

色差信號輸入

1. P_R (C_R)
2. Y
3. P_B (C_B)
4. 不連接
5. 不連接
6. 地 (P_R)
7. 地 (Y)
8. 地 (P_B)
9. 不連接
10. 不連接
11. 不連接
12. 不連接
13. 不連接
14. 不連接
15. 不連接

DVI-D 端子：24針接口



針腳號

名稱

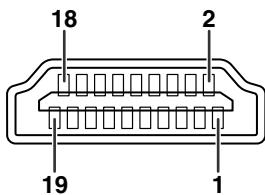
- 1 T.M.D.S. 數據2-
- 2 T.M.D.S. 數據2+
- 3 T.M.D.S. 數據2屏蔽
- 4 不連接
- 5 不連接
- 6 DDC時鐘
- 7 DDC數據
- 8 不連接
- 9 T.M.D.S. 數據1-
- 10 T.M.D.S. 數據1+
- 11 T.M.D.S. 數據1屏蔽
- 12 不連接
- 13 不連接
- 14 +5V電源
- 15 接地
- 16 熱插拔檢測

針腳號

名稱

- 17 T.M.D.S. 數據0-
- 18 T.M.D.S. 數據0+
- 19 T.M.D.S. 數據0屏蔽
- 20 不連接
- 21 不連接
- 22 T.M.D.S. 時鐘屏蔽
- 23 T.M.D.S. 時鐘+
- 24 T.M.D.S. 時鐘-

HDMI 端子



針腳號

名稱

- 1 T.M.D.S. 數據2+
- 2 T.M.D.S. 數據2屏蔽
- 3 T.M.D.S. 數據2-
- 4 T.M.D.S. 數據1+
- 5 T.M.D.S. 數據1屏蔽
- 6 T.M.D.S. 數據1-
- 7 T.M.D.S. 數據0+

針腳號

名稱

- 8 T.M.D.S. 數據0屏蔽
- 9 T.M.D.S. 數據0-
- 10 T.M.D.S. 時鐘+
- 11 T.M.D.S. 時鐘屏蔽
- 12 T.M.D.S. 時鐘
- 13 CEC

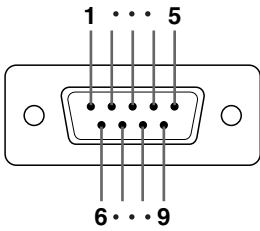
針腳號

名稱

- 14 預留
- 15 SCL
- 16 SDA
- 17 DDC/CEC接地
- 18 +5V電源
- 19 熱插拔偵測

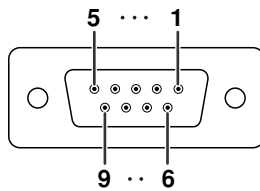
連接插腳的分配

RS-232C 端子：9 針 D-sub 凸型接口



針腳號	信號	名稱	I/O	參考
1				不連接
2	RD	接收數據	輸入	連接到內部電路
3	SD	發送數據	輸出	連接到內部電路
4				不連接
5	SG	信號接地		連接到內部電路
6				不連接
7	RS	發送請求		連接到內部電路的CS
8	CS	允許發送		連接到內部電路的RS
9				不連接

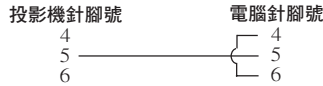
RS-232C 接線的推薦連接：9 針 D-sub 凹型接口



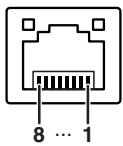
針腳號	信號	針腳號	信號
1	CD	1	CD
2	RD	2	RD
3	SD	3	SD
4	ER	4	ER
5	SG	5	SG
6	DR	6	DR
7	RS	7	RS
8	CS	8	CS
9	CI	9	CI



- 取決於所使用的控制設備，可能需要連接控制設備（如電腦）上的針腳 4 和針腳 6。



LAN 端子：LAN (RJ-45)



針腳號	信號	針腳號	信號
1	TX+	5	
2	TX-	6	RX-
3	RX+	7	
4		8	

有線遙控端子規格

有線遙控輸入的規格

- $\phi 3.5$ mm 微型插孔
- 外部：接地
- 內部：+3.3V

功能和傳輸碼

控制項目	系統碼					數據碼								判定碼	
	C1	C2	C3	C4	C5	C6	C7	C8	C9	C10	C11	C12	C13	C14	C15
STANDBY	1	0	1	1	0	0	1	1	0	1	0	0	1	1	0
ON	1	0	1	1	0	0	1	1	0	1	0	1	0	1	0
ZOOM +	1	0	1	1	0	0	0	0	1	0	1	0	1	1	0
ZOOM -	1	0	1	1	0	1	0	0	1	0	1	0	1	1	0
FOCUS +	1	0	1	1	0	0	0	1	0	0	1	1	1	1	0
FOCUS -	1	0	1	1	0	1	0	1	0	0	1	1	1	1	0
H&V LENS SHIFT	1	0	1	1	0	0	0	1	1	0	0	0	1	1	0
KEYSTONE	1	0	1	1	0	1	1	0	1	0	0	0	1	1	0
MENU	1	0	1	1	0	0	0	1	0	0	0	1	1	1	0
▲	1	0	1	1	0	0	0	1	1	1	0	0	1	1	0
◀	1	0	1	1	0	0	0	0	0	1	0	1	0	1	0
▶	1	0	1	1	0	1	1	1	1	0	0	1	0	1	0
▼	1	0	1	1	0	1	0	1	1	1	0	0	1	1	0
ENTER	1	0	1	1	0	1	1	1	0	1	0	1	0	1	0
UNDO	1	0	1	1	0	1	0	0	1	1	0	1	0	1	0
MAGNIFY +	1	0	1	1	0	1	0	1	1	0	1	1	0	1	0
MAGNIFY -	1	0	1	1	0	1	0	1	1	0	1	0	1	1	0

控制項目	系統碼					數據碼								判定碼	
	C1	C2	C3	C4	C5	C6	C7	C8	C9	C10	C11	C12	C13	C14	C15
FREEZE	1	0	1	1	0	1	0	1	1	0	0	0	1	1	0
VOL +	1	0	1	1	0	0	0	1	0	1	0	0	0	1	0
VOL -	1	0	1	1	0	1	0	1	0	1	0	0	0	1	0
BREAK TIMER	1	0	1	1	0	0	0	1	0	1	1	0	1	1	0
SHUTTER OPEN	1	0	1	1	0	0	1	0	0	1	0	0	1	1	0
SHUTTER CLOSE	1	0	1	1	0	1	1	0	0	1	0	0	1	1	0
MUTE	1	0	1	1	0	1	1	1	0	1	0	0	0	1	0
AUTO SYNC	1	0	1	1	0	0	1	0	1	1	1	1	1	1	0
PICTURE MODE	1	0	1	1	0	1	0	0	1	1	1	0	0	1	0
RESIZE	1	0	1	1	0	0	1	1	1	1	0	1	0	1	0
COMPUTER1	1	0	1	1	0	1	0	1	0	1	1	0	0	1	0
COMPUTER2	1	0	1	1	0	0	1	1	0	1	1	0	0	1	0
DVI-D	1	0	1	1	0	1	0	1	0	1	1	0	1	1	0
HDMI	1	0	1	1	0	1	0	0	0	1	0	0	1	1	0
VIDEO	1	0	1	1	0	0	1	0	0	1	1	0	0	1	0
S-VIDEO	1	0	1	1	0	1	1	0	0	1	1	0	0	1	0

有線遙控功能碼

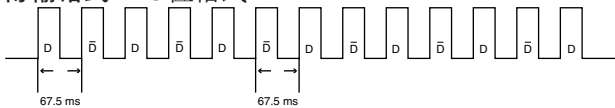
最低有效位 最高有效位

C1	系統碼				C5	C6	數據碼						C13	C14	C15
1	0	1	1	1	0	1	0

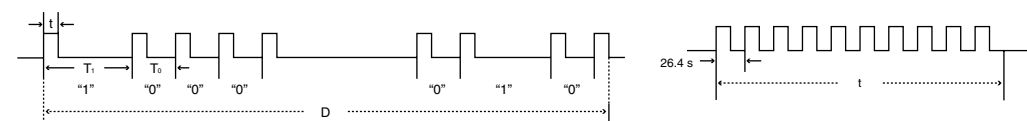
- 系統碼C1至C5固定為“10110”。
- 代碼C14和C15為反向確認位：“10”表示“前面”：“01”表示“后面”。

Sharp 遙控信號格式

傳輸格式：15位格式



輸出信號的波形：使用正向調製進行輸出



- $t = 264 \mu s$
- $T_0 = 1.05 ms$
- $T_1 = 2.10 ms$
- 脈衝載波頻率 = 455/12 kHz
- 佔空比 = 1:1

傳輸控制碼

15位

C1	C2	C3	C4	C5	C6	C7	C8	C9	C10	C11	C12	C13	C14	C15
系統地址					功能鍵數據位						數據擴展	掩碼	數據確定	
D至D5的公用數據位					D反轉									

D反轉至D的舉例

D	C1	C2	C3	C4	C5	C6	C7	C8	C9	C10	C11	C12	C13	C14	C15
D	1	0	1	1	0	1	0	0	0	0	0	0	0	1	0
D	C1	C2	C3	C4	C5	C6	C7	C8	C9	C10	C11	C12	C13	C14	C15
D	1	0	1	1	0	0	1	1	1	1	1	1	1	0	1

RS-232C 規格和指令設定

電腦控制

將 RS-232C 串列控制接線（十字型，商店有售）連接到投影機上，就可以用電腦來控制投影機。（連接請參閱投影機使用說明書的第 27 頁。）

通信條件

讓電腦的序列埠與下列設定一致。

信號格式：符合 RS-232C 標準。

奇偶校正位：無

位元率*：9,600 bps/38,400 bps/115,200 bps

停止位：1 位

數據長度：8 位

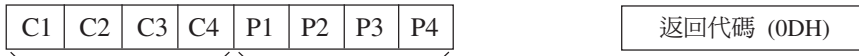
流控制：無

*將投影機的位元率設為與電腦使用的位元率相同。

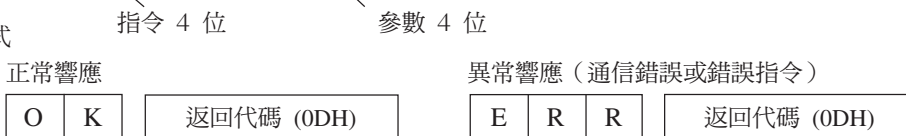
基本格式

來自電腦的指令按下列順序發送：指令、參數和返回代碼。投影機處理來自電腦的指令後，將響應代碼發送給電腦。

指令格式



響應代碼格式



資料

- 發送多於一個的指令到投影機時，請在收到前一個指令的響應代碼之後再發送下一個指令。
- “POWR????” “TABN ___ 1” “TLPS ___ 1” “TLPS ___ 2” “TPOW ___ 1” “TLPN ___ 1” “TLTT ___ 1” “TLTT ___ 2” “TLTM ___ 1” “TLTM ___ 2” “TLTL ___ 1” “TLTL ___ 2” “TNAM ___ 1” “MNRD ___ 1” “SNRD ___ 1” “PJNO ___ 1”
 - 當投影機接收到如上所示的特殊指令時：
 - * 屏幕顯示不會消失。
 - * “自動關機”的時間不會被重新設置（不會復原）。
 - 特殊指令用於需要連續查詢的應用程式。
（在待機模式下，請勿重複或定期發送此類特殊指令以外的其他指令，否則將會導致故障。）

註

- 用 RS-232C 指令控制投影機時，不能從電腦上確認投影機的設定值。要確認每個設定值，請發送每個項目選擇表的顯示指令（如，RARE __ _ 0），然後查閱屏幕顯示。使用項目選擇表顯示指令之外的設定 / 調節指令時，該設定 / 調節指令的執行不在屏幕上顯示。
- 如果參數欄中出現下劃線（_），請輸入空格。
- 如果參數欄中出現星號（*），請輸入一個在“控制內容”括號中指定範圍內的數值。

PJLink™ 相容：

本產品符合 PJLink 1 類標準，可執行所有 1 類指令。

經確認，本產品符合 PJLink 標準規格 1.00 版本。

有關詳情，請訪問 “<http://pjlink.jbmia.or.jp/english/>”。

指令

實例：打開投影機的電源時，進行下列設定。



控制內容		指令	參數	返回		
				電源開	待機模式 (或 40 秒啟動時間)	
電源	開	P O W R	1	OK (正確)	OK (正確) 或 ERR (錯誤)	
	關	P O W R	0	OK (正確) 或 ERR (錯誤)	OK (正確)	
投影機狀況	狀態	P O W R ? ? ? ?	1		0	
		T A B N	1	0: 正常, 1: 高溫, 8: 燈泡殘率 5% 或更小, 16: 燈泡燒壞, 32: 燈泡點亮失敗	0: 正常, 1: 高溫, 2: 風扇錯誤, 4: 蓋打開 8: 燈泡殘率 5% 或更小, 16: 燈泡燒壞 32: 燈泡點亮失敗 64: 溫度極高	
燈泡電源狀態	燈泡 1 狀態	T L P S	1	0: 關, 1: 開, 2: 重試, 3: 等待, 4: 燈泡錯誤	0: 關, 4: 燈泡錯誤	
	燈泡 2 狀態	T L P S	2	0: 關, 1: 開, 2: 重試, 3: 等待, 4: 燈泡錯誤	0: 關, 4: 燈泡錯誤	
	燈泡電源狀態	T P O W	1	1: 開, 2: 冷卻	0: 關	
	數量	T L P N	1	2		
	燈泡 1 使用時間 (小時)	T L T T	1	0 - 9999 (整數)		
	燈泡 2 使用時間 (小時)	T L T T	2	0 - 9999 (整數)		
	燈泡 1 使用時間 (分鐘)	T L T M	1	0, 15, 30, 45		
	燈泡 2 使用時間 (分鐘)	T L T M	2	0, 15, 30, 45		
	燈泡 1 殘率 (百分比)	T L T L	1	0 - 9999 (整數)		
	燈泡 2 殘率 (百分比)	T L T L	2	0 - 9999 (整數)		
	燈泡 1 燈泡計時器復原 *1	L P R E 0 0 0 1		ERR (錯誤)	OK (正確) 或 ERR (錯誤)	
	燈泡 2 燈泡計時器復原 *1	L P R E 0 0 0 2		ERR (錯誤)	OK (正確) 或 ERR (錯誤)	
	名稱	型號名稱核對	T N A M	1	XGP610X	
		型號名稱核對	M N R D	1	XG-P610X	
序列號核對 *2		S N R D	1	序列號		
投影機名設定 1 (最初的 4 個字符) *3		P J N 1	****	OK (正確) 或 ERR (錯誤)		
投影機名設定 2 (中間的 4 個字符) *3		P J N 2	****	OK (正確) 或 ERR (錯誤)		
投影機名設定 3 (最後的 4 個字符) *3		P J N 3	****	OK (正確) 或 ERR (錯誤)		
投影機名核對		P J N 0	----	投影機名	ERR (錯誤)	
COMPUTER1		I R G B	----	1 OK (正確) 或 ERR (錯誤)	ERR (錯誤)	
COMPUTER2	I R G B	----	2 OK (正確) 或 ERR (錯誤)	ERR (錯誤)		
DVI	I R G B	----	3 OK (正確) 或 ERR (錯誤)	ERR (錯誤)		
HDMI	I R G B	----	4 OK (正確) 或 ERR (錯誤)	ERR (錯誤)		
VIDEO	I V E D	----	1 OK (正確) 或 ERR (錯誤)	ERR (錯誤)		
S-VIDEO	I V E D	----	2 OK (正確) 或 ERR (錯誤)	ERR (錯誤)		
輸入 RGB 檢查	I R G B ? ? ? ?	1: COMPUTER1, 2: COMPUTER2, 3: DVI, 4: HDMI		ERR (錯誤)		
輸入視頻檢查	I V E D ? ? ? ?	1: VIDEO, 2: S-VIDEO		ERR (錯誤)		
輸入模式檢查	I M O D ? ? ? ?	1: RGB, 2: 視頻		ERR (錯誤)		
輸入檢查	I C H K ? ? ? ?	1: COMPUTER1, 2: COMPUTER2 3: DVI, 4: HDMI, 5: VIDEO, 6: S-VIDEO		ERR (錯誤)		
鏡頭聚焦	L N F O	****	OK (正確) 或 ERR (錯誤)	ERR (錯誤)		
鏡頭變焦	L N Z O	****	OK (正確) 或 ERR (錯誤)	ERR (錯誤)		
垂直鏡頭移動	L N S H	****	OK (正確) 或 ERR (錯誤)	ERR (錯誤)		
	L N U D	****	OK (正確) 或 ERR (錯誤)	ERR (錯誤)		
水平鏡頭移動	L N L R	****	OK (正確) 或 ERR (錯誤)	ERR (錯誤)		
鏡頭移動中心	L N P D	----	1 OK (正確) 或 ERR (錯誤)	ERR (錯誤)		
鏡頭快門	L N S T	----	1 OK (正確) 或 ERR (錯誤)	ERR (錯誤)		
開	L N S T	----	0 OK (正確) 或 ERR (錯誤)	ERR (錯誤)		
垂直梯形失真	K E Y S	****	OK (正確) 或 ERR (錯誤)	ERR (錯誤)		
	K E Y V	****	OK (正確) 或 ERR (錯誤)	ERR (錯誤)		
水平梯形失真	K E Y H	****	OK (正確) 或 ERR (錯誤)	ERR (錯誤)		
改變圖像尺寸	I M R S	****	OK (正確) 或 ERR (錯誤)	ERR (錯誤)		
音量	V O L A	----	OK (正確) 或 ERR (錯誤)	ERR (錯誤)		
	V O U D	----	OK (正確) 或 ERR (錯誤)	ERR (錯誤)		
消音	M U T E	----	1 OK (正確) 或 ERR (錯誤)	ERR (錯誤)		
開	M U T E	----	0 OK (正確) 或 ERR (錯誤)	ERR (錯誤)		
靜止	F R E Z	----	1 OK (正確) 或 ERR (錯誤)	ERR (錯誤)		
開	F R E Z	----	0 OK (正確) 或 ERR (錯誤)	ERR (錯誤)		
自動同步	A D J S	----	1 OK (正確) 或 ERR (錯誤)	ERR (錯誤)		
改變尺寸	COMPUTER1	R A S R	----	1 OK (正確) 或 ERR (錯誤)	ERR (錯誤)	
	正常	R A S R	----	2 OK (正確) 或 ERR (錯誤)	ERR (錯誤)	
	伸展	R A S R	----	3 OK (正確) 或 ERR (錯誤)	ERR (錯誤)	
	原樣顯示 (電腦) / 邊框 (視頻)	R A S R	----	4 OK (正確) 或 ERR (錯誤)	ERR (錯誤)	
	智能伸展	R A S R	----	5 OK (正確) 或 ERR (錯誤)	ERR (錯誤)	
	全屏	R A S R	----	6 OK (正確) 或 ERR (錯誤)	ERR (錯誤)	
	邊框 (電腦)	R A S R	----	10 OK (正確) 或 ERR (錯誤)	ERR (錯誤)	
區域變焦	R A S R	----	11 OK (正確) 或 ERR (錯誤)	ERR (錯誤)		
垂直伸展	R A S R	----	11 OK (正確) 或 ERR (錯誤)	ERR (錯誤)		

RS-232C 規格和指令設定

控制內容		指令	參數	返回				
				電源開	待機模式 (或 40 秒啟動時間)			
改變尺寸	COMPUTER2	正常	R B S R	--1	OK (正確) 或 ERR (錯誤)	ERR (錯誤)		
		伸展	R B S R	--2	OK (正確) 或 ERR (錯誤)	ERR (錯誤)		
		原樣顯示 (電腦) / 邊框 (視頻)	R B S R	--3	OK (正確) 或 ERR (錯誤)	ERR (錯誤)		
		智能伸展	R B S R	--4	OK (正確) 或 ERR (錯誤)	ERR (錯誤)		
		全屏	R B S R	--5	OK (正確) 或 ERR (錯誤)	ERR (錯誤)		
		邊框 (電腦)	R B S R	--6	OK (正確) 或 ERR (錯誤)	ERR (錯誤)		
		區域變焦	R B S R	--10	OK (正確) 或 ERR (錯誤)	ERR (錯誤)		
		垂直伸展	R B S R	--11	OK (正確) 或 ERR (錯誤)	ERR (錯誤)		
		DVI	正常	R C S R	--1	OK (正確) 或 ERR (錯誤)	ERR (錯誤)	
			伸展	R C S R	--2	OK (正確) 或 ERR (錯誤)	ERR (錯誤)	
			原樣顯示 (電腦) / 邊框 (視頻)	R C S R	--3	OK (正確) 或 ERR (錯誤)	ERR (錯誤)	
			智能伸展 (僅視頻)	R C S R	--4	OK (正確) 或 ERR (錯誤)	ERR (錯誤)	
	全屏		R C S R	--5	OK (正確) 或 ERR (錯誤)	ERR (錯誤)		
	邊框 (電腦)		R C S R	--6	OK (正確) 或 ERR (錯誤)	ERR (錯誤)		
	區域變焦		R C S R	--10	OK (正確) 或 ERR (錯誤)	ERR (錯誤)		
	垂直伸展		R C S R	--11	OK (正確) 或 ERR (錯誤)	ERR (錯誤)		
	HDMI		正常	R D S R	--1	OK (正確) 或 ERR (錯誤)	ERR (錯誤)	
			伸展	R D S R	--2	OK (正確) 或 ERR (錯誤)	ERR (錯誤)	
			原樣顯示 (電腦) / 邊框 (視頻)	R D S R	--3	OK (正確) 或 ERR (錯誤)	ERR (錯誤)	
			智能伸展	R D S R	--4	OK (正確) 或 ERR (錯誤)	ERR (錯誤)	
		全屏	R D S R	--5	OK (正確) 或 ERR (錯誤)	ERR (錯誤)		
		邊框 (電腦)	R D S R	--6	OK (正確) 或 ERR (錯誤)	ERR (錯誤)		
		區域變焦	R D S R	--10	OK (正確) 或 ERR (錯誤)	ERR (錯誤)		
		垂直伸展	R D S R	--11	OK (正確) 或 ERR (錯誤)	ERR (錯誤)		
		VIDEO	正常	R A S V	--1	OK (正確) 或 ERR (錯誤)	ERR (錯誤)	
			伸展	R A S V	--2	OK (正確) 或 ERR (錯誤)	ERR (錯誤)	
			邊框	R A S V	--3	OK (正確) 或 ERR (錯誤)	ERR (錯誤)	
			智能伸展	R A S V	--4	OK (正確) 或 ERR (錯誤)	ERR (錯誤)	
	區域變焦		R A S V	--10	OK (正確) 或 ERR (錯誤)	ERR (錯誤)		
	垂直伸展		R A S V	--11	OK (正確) 或 ERR (錯誤)	ERR (錯誤)		
	S-VIDEO		正常	R B S V	--1	OK (正確) 或 ERR (錯誤)	ERR (錯誤)	
			伸展	R B S V	--2	OK (正確) 或 ERR (錯誤)	ERR (錯誤)	
			邊框	R B S V	--3	OK (正確) 或 ERR (錯誤)	ERR (錯誤)	
			智能伸展	R B S V	--4	OK (正確) 或 ERR (錯誤)	ERR (錯誤)	
			區域變焦	R B S V	--10	OK (正確) 或 ERR (錯誤)	ERR (錯誤)	
			垂直伸展	R B S V	--11	OK (正確) 或 ERR (錯誤)	ERR (錯誤)	
COMPUTER1 (電腦) 輸入	圖像模式	標準	R A P S	--10	OK (正確) 或 ERR (錯誤)	ERR (錯誤)		
		講演	R A P S	--11	OK (正確) 或 ERR (錯誤)	ERR (錯誤)		
		影院	R A P S	--12	OK (正確) 或 ERR (錯誤)	ERR (錯誤)		
		用戶化	R A P S	--13	OK (正確) 或 ERR (錯誤)	ERR (錯誤)		
		對比度	-30 ~ +30	R A P I	--***	OK (正確) 或 ERR (錯誤)	ERR (錯誤)	
		亮度	-30 ~ +30	R A B R	--***	OK (正確) 或 ERR (錯誤)	ERR (錯誤)	
		顏色	-30 ~ +30	R A C O	--***	OK (正確) 或 ERR (錯誤)	ERR (錯誤)	
		色調	-30 ~ +30	R A T I	--***	OK (正確) 或 ERR (錯誤)	ERR (錯誤)	
		紅色	-30 ~ +30	R A R D	--***	OK (正確) 或 ERR (錯誤)	ERR (錯誤)	
		綠色	-30 ~ +30	R A G N	--***	OK (正確) 或 ERR (錯誤)	ERR (錯誤)	
		藍色	-30 ~ +30	R A B E	--***	OK (正確) 或 ERR (錯誤)	ERR (錯誤)	
		銳度	-30 ~ +30	R A S H	--***	OK (正確) 或 ERR (錯誤)	ERR (錯誤)	
	色溫 *4		R A C T	--***	OK (正確) 或 ERR (錯誤)	ERR (錯誤)		
	漸進	2維漸進	R A I P	--0	OK (正確) 或 ERR (錯誤)	ERR (錯誤)		
		3維漸進	R A I P	--1	OK (正確) 或 ERR (錯誤)	ERR (錯誤)		
		電影	R A I P	--2	OK (正確) 或 ERR (錯誤)	ERR (錯誤)		
	數碼抑噪	關	R A N R	--0	OK (正確) 或 ERR (錯誤)	ERR (錯誤)		
		1級	R A N R	--1	OK (正確) 或 ERR (錯誤)	ERR (錯誤)		
		2級	R A N R	--2	OK (正確) 或 ERR (錯誤)	ERR (錯誤)		
		3級	R A N R	--3	OK (正確) 或 ERR (錯誤)	ERR (錯誤)		
	調節復位	信號類型	R A R E	--1	OK (正確) 或 ERR (錯誤)	ERR (錯誤)		
		自動	I A S I	--0	OK (正確) 或 ERR (錯誤)	ERR (錯誤)		
			I A S I	--1	OK (正確) 或 ERR (錯誤)	ERR (錯誤)		
	RGB	I A S I	--2	OK (正確) 或 ERR (錯誤)	ERR (錯誤)			
		色差信號	I A S I	--2	OK (正確) 或 ERR (錯誤)	ERR (錯誤)		
	COMPUTER2 (電腦2) 輸入	顯示 (狀態顯示)	標準	R B P S	--10	OK (正確) 或 ERR (錯誤)	ERR (錯誤)	
			講演	R B P S	--11	OK (正確) 或 ERR (錯誤)	ERR (錯誤)	
			影院	R B P S	--12	OK (正確) 或 ERR (錯誤)	ERR (錯誤)	
			用戶化	R B P S	--13	OK (正確) 或 ERR (錯誤)	ERR (錯誤)	
			對比度	-30 ~ +30	R B P I	--***	OK (正確) 或 ERR (錯誤)	ERR (錯誤)
			亮度	-30 ~ +30	R B B R	--***	OK (正確) 或 ERR (錯誤)	ERR (錯誤)
			顏色	-30 ~ +30	R B C O	--***	OK (正確) 或 ERR (錯誤)	ERR (錯誤)
			色調	-30 ~ +30	R B T I	--***	OK (正確) 或 ERR (錯誤)	ERR (錯誤)
			紅色	-30 ~ +30	R B R D	--***	OK (正確) 或 ERR (錯誤)	ERR (錯誤)
			綠色	-30 ~ +30	R B G N	--***	OK (正確) 或 ERR (錯誤)	ERR (錯誤)
			藍色	-30 ~ +30	R B B E	--***	OK (正確) 或 ERR (錯誤)	ERR (錯誤)
銳度			-30 ~ +30	R B S H	--***	OK (正確) 或 ERR (錯誤)	ERR (錯誤)	
色溫 *4			R B C T	--***	OK (正確) 或 ERR (錯誤)	ERR (錯誤)		
漸進		2維漸進	R B I P	--0	OK (正確) 或 ERR (錯誤)	ERR (錯誤)		
		3維漸進	R B I P	--1	OK (正確) 或 ERR (錯誤)	ERR (錯誤)		
		電影	R B I P	--2	OK (正確) 或 ERR (錯誤)	ERR (錯誤)		
數碼抑噪		關	R B N R	--0	OK (正確) 或 ERR (錯誤)	ERR (錯誤)		
		1級	R B N R	--1	OK (正確) 或 ERR (錯誤)	ERR (錯誤)		
		2級	R B N R	--2	OK (正確) 或 ERR (錯誤)	ERR (錯誤)		
		3級	R B N R	--3	OK (正確) 或 ERR (錯誤)	ERR (錯誤)		
調節復位		信號類型	R B R E	--1	OK (正確) 或 ERR (錯誤)	ERR (錯誤)		
		自動	I B S I	--0	OK (正確) 或 ERR (錯誤)	ERR (錯誤)		
			I B S I	--1	OK (正確) 或 ERR (錯誤)	ERR (錯誤)		
RGB		I B S I	--2	OK (正確) 或 ERR (錯誤)	ERR (錯誤)			
		色差信號	I B S I	--2	OK (正確) 或 ERR (錯誤)	ERR (錯誤)		
顯示 (狀態顯示)		標準	R B R E	--0	OK (正確) 或 ERR (錯誤)	ERR (錯誤)		

控制內容		指令	參數	返回		
				電源開	待機模式 (或 40 秒啟動時間)	
DVI輸入	圖像模式	標準	R C P S	-1 0	OK (正確) 或 ERR (錯誤)	ERR (錯誤)
		講演	R C P S	-1 1	OK (正確) 或 ERR (錯誤)	ERR (錯誤)
		影院	R C P S	-1 2	OK (正確) 或 ERR (錯誤)	ERR (錯誤)
		用戶化	R C P S	-1 3	OK (正確) 或 ERR (錯誤)	ERR (錯誤)
	對比度	-30 - +30	R C P I	-* * *	OK (正確) 或 ERR (錯誤)	ERR (錯誤)
	亮度	-30 - +30	R C B R	-* * *	OK (正確) 或 ERR (錯誤)	ERR (錯誤)
	顏色	-30 - +30	R C C O	-* * *	OK (正確) 或 ERR (錯誤)	ERR (錯誤)
	色調	-30 - +30	R C T I	-* * *	OK (正確) 或 ERR (錯誤)	ERR (錯誤)
	紅色	-30 - +30	R C R D	-* * *	OK (正確) 或 ERR (錯誤)	ERR (錯誤)
	綠色	-30 - +30	R C G N	-* * *	OK (正確) 或 ERR (錯誤)	ERR (錯誤)
	藍色	-30 - +30	R C B E	-* * *	OK (正確) 或 ERR (錯誤)	ERR (錯誤)
	銳度	-30 - +30	R C S H	-* * *	OK (正確) 或 ERR (錯誤)	ERR (錯誤)
	色溫 *4		R C C T	-* * *	OK (正確) 或 ERR (錯誤)	ERR (錯誤)
	漸進	2維漸進	R C I P	-0	OK (正確) 或 ERR (錯誤)	ERR (錯誤)
		3維漸進	R C I P	-1	OK (正確) 或 ERR (錯誤)	ERR (錯誤)
		電影	R C I P	-2	OK (正確) 或 ERR (錯誤)	ERR (錯誤)
	數碼抑噪	關	R C N R	-0	OK (正確) 或 ERR (錯誤)	ERR (錯誤)
		1級	R C N R	-1	OK (正確) 或 ERR (錯誤)	ERR (錯誤)
		2級	R C N R	-2	OK (正確) 或 ERR (錯誤)	ERR (錯誤)
		3級	R C N R	-3	OK (正確) 或 ERR (錯誤)	ERR (錯誤)
	調節復位		R C R E	-1	OK (正確) 或 ERR (錯誤)	ERR (錯誤)
	信號類型	電腦數碼RGB	I C S I	-3	OK (正確) 或 ERR (錯誤)	ERR (錯誤)
		電腦數碼分量	I C S I	-4	OK (正確) 或 ERR (錯誤)	ERR (錯誤)
		數碼視頻RGB	I C S I	-5	OK (正確) 或 ERR (錯誤)	ERR (錯誤)
		數碼視頻分量	I C S I	-6	OK (正確) 或 ERR (錯誤)	ERR (錯誤)
	動態範圍	自動	H M C D	-0	OK (正確) 或 ERR (錯誤)	ERR (錯誤)
		標準	H M C D	-1	OK (正確) 或 ERR (錯誤)	ERR (錯誤)
		增強	H M C D	-2	OK (正確) 或 ERR (錯誤)	ERR (錯誤)
	色彩空間	自動	H M C C	-0	OK (正確) 或 ERR (錯誤)	ERR (錯誤)
		ITU601	H M C C	-1	OK (正確) 或 ERR (錯誤)	ERR (錯誤)
ITU709		H M C C	-2	OK (正確) 或 ERR (錯誤)	ERR (錯誤)	
顯示 (狀態顯示)		R C R E	-0	OK (正確) 或 ERR (錯誤)	ERR (錯誤)	
HDMI輸入	圖像模式	標準	R D P S	1 0	OK (正確) 或 ERR (錯誤)	ERR (錯誤)
		講演	R D P S	-1 1	OK (正確) 或 ERR (錯誤)	ERR (錯誤)
		影院	R D P S	-1 2	OK (正確) 或 ERR (錯誤)	ERR (錯誤)
		用戶化	R D P S	-1 3	OK (正確) 或 ERR (錯誤)	ERR (錯誤)
	對比度	-30 - +30	R D P I	-* * *	OK (正確) 或 ERR (錯誤)	ERR (錯誤)
	亮度	-30 - +30	R D B R	-* * *	OK (正確) 或 ERR (錯誤)	ERR (錯誤)
	顏色	-30 - +30	R D C O	-* * *	OK (正確) 或 ERR (錯誤)	ERR (錯誤)
	色調	-30 - +30	R D T I	-* * *	OK (正確) 或 ERR (錯誤)	ERR (錯誤)
	紅色	-30 - +30	R D R D	-* * *	OK (正確) 或 ERR (錯誤)	ERR (錯誤)
	綠色	-30 - +30	R D G N	-* * *	OK (正確) 或 ERR (錯誤)	ERR (錯誤)
	藍色	-30 - +30	R D B E	-* * *	OK (正確) 或 ERR (錯誤)	ERR (錯誤)
	銳度	-30 - +30	R D S H	-* * *	OK (正確) 或 ERR (錯誤)	ERR (錯誤)
	色溫 *4		R D C T	-* * *	OK (正確) 或 ERR (錯誤)	ERR (錯誤)
	漸進	2維漸進	R D I P	-0	OK (正確) 或 ERR (錯誤)	ERR (錯誤)
		3維漸進	R D I P	-1	OK (正確) 或 ERR (錯誤)	ERR (錯誤)
		電影	R D I P	-2	OK (正確) 或 ERR (錯誤)	ERR (錯誤)
	數碼抑噪	關	R D N R	-0	OK (正確) 或 ERR (錯誤)	ERR (錯誤)
		1級	R D N R	-1	OK (正確) 或 ERR (錯誤)	ERR (錯誤)
		2級	R D N R	-2	OK (正確) 或 ERR (錯誤)	ERR (錯誤)
		3級	R D N R	-3	OK (正確) 或 ERR (錯誤)	ERR (錯誤)
	調節復位		R D R E	-1	OK (正確) 或 ERR (錯誤)	ERR (錯誤)
	信號類型	數碼視頻自動	I D S I	-2	OK (正確) 或 ERR (錯誤)	ERR (錯誤)
		數碼視頻RGB	I D S I	-5	OK (正確) 或 ERR (錯誤)	ERR (錯誤)
		數碼視頻分量	I D S I	-6	OK (正確) 或 ERR (錯誤)	ERR (錯誤)
		電腦數碼RGB	I D S I	-3	OK (正確) 或 ERR (錯誤)	ERR (錯誤)
	電腦數碼分量	I D S I	-4	OK (正確) 或 ERR (錯誤)	ERR (錯誤)	
	動態範圍	自動	H M D D	-0	OK (正確) 或 ERR (錯誤)	ERR (錯誤)
		標準	H M D D	-1	OK (正確) 或 ERR (錯誤)	ERR (錯誤)
		增強	H M D D	-2	OK (正確) 或 ERR (錯誤)	ERR (錯誤)
	色彩空間	自動	H M D C	-0	OK (正確) 或 ERR (錯誤)	ERR (錯誤)
ITU601		H M D C	-1	OK (正確) 或 ERR (錯誤)	ERR (錯誤)	
ITU709		H M D C	-2	OK (正確) 或 ERR (錯誤)	ERR (錯誤)	
顯示 (狀態顯示)		R D R E	-0	OK (正確) 或 ERR (錯誤)	ERR (錯誤)	
VIDEO(視頻)輸入	圖像模式	標準	V A P S	1 0	OK (正確) 或 ERR (錯誤)	ERR (錯誤)
		講演	V A P S	-1 1	OK (正確) 或 ERR (錯誤)	ERR (錯誤)
		影院	V A P S	-1 2	OK (正確) 或 ERR (錯誤)	ERR (錯誤)
		用戶化	V A P S	-1 3	OK (正確) 或 ERR (錯誤)	ERR (錯誤)
	對比度	-30 - +30	V A P I	-* * *	OK (正確) 或 ERR (錯誤)	ERR (錯誤)
	亮度	-30 - +30	V A B R	-* * *	OK (正確) 或 ERR (錯誤)	ERR (錯誤)
	顏色	-30 - +30	V A C O	-* * *	OK (正確) 或 ERR (錯誤)	ERR (錯誤)
	色調	-30 - +30	V A T I	-* * *	OK (正確) 或 ERR (錯誤)	ERR (錯誤)
	紅色	-30 - +30	V A R D	-* * *	OK (正確) 或 ERR (錯誤)	ERR (錯誤)
	綠色	-30 - +30	V A G N	-* * *	OK (正確) 或 ERR (錯誤)	ERR (錯誤)
	藍色	-30 - +30	V A B E	-* * *	OK (正確) 或 ERR (錯誤)	ERR (錯誤)
	銳度	-30 - +30	V A S H	-* * *	OK (正確) 或 ERR (錯誤)	ERR (錯誤)
	色溫 *4		V A C T	-* * *	OK (正確) 或 ERR (錯誤)	ERR (錯誤)
	漸進	2維漸進	V A I P	-0	OK (正確) 或 ERR (錯誤)	ERR (錯誤)
		3維漸進	V A I P	-1	OK (正確) 或 ERR (錯誤)	ERR (錯誤)
		電影	V A I P	-2	OK (正確) 或 ERR (錯誤)	ERR (錯誤)
	數碼抑噪	關	V A N R	-0	OK (正確) 或 ERR (錯誤)	ERR (錯誤)
		1級	V A N R	-1	OK (正確) 或 ERR (錯誤)	ERR (錯誤)
		2級	V A N R	-2	OK (正確) 或 ERR (錯誤)	ERR (錯誤)
		3級	V A N R	-3	OK (正確) 或 ERR (錯誤)	ERR (錯誤)
	調節復位		V A R E	-1	OK (正確) 或 ERR (錯誤)	ERR (錯誤)
	顯示 (狀態顯示)		V A R E	-0	OK (正確) 或 ERR (錯誤)	ERR (錯誤)

RS-232C 規格和指令設定

控制內容			指令	參數	返回	
					電源開	待機模式 (或 40 秒啟動時間)
S-VIDEO (S-視頻) 輸入	圖像模式	標準	V B P S	-1 0	OK (正確) 或 ERR (錯誤)	ERR (錯誤)
		講演	V B P S	-1 1	OK (正確) 或 ERR (錯誤)	ERR (錯誤)
		影院	V B P S	-1 2	OK (正確) 或 ERR (錯誤)	ERR (錯誤)
		用戶化	V B P S	-1 3	OK (正確) 或 ERR (錯誤)	ERR (錯誤)
	對比度	-30 - +30	V B P I	* * *	OK (正確) 或 ERR (錯誤)	ERR (錯誤)
	亮度	-30 - +30	V B B R	* * *	OK (正確) 或 ERR (錯誤)	ERR (錯誤)
	顏色	-30 - +30	V B C O	* * *	OK (正確) 或 ERR (錯誤)	ERR (錯誤)
	色調	-30 - +30	V B T I	* * *	OK (正確) 或 ERR (錯誤)	ERR (錯誤)
	紅色	-30 - +30	V B R D	* * *	OK (正確) 或 ERR (錯誤)	ERR (錯誤)
	綠色	-30 - +30	V B G N	* * *	OK (正確) 或 ERR (錯誤)	ERR (錯誤)
	藍色	-30 - +30	V B B E	* * *	OK (正確) 或 ERR (錯誤)	ERR (錯誤)
	銳度	-30 - +30	V B S H	* * *	OK (正確) 或 ERR (錯誤)	ERR (錯誤)
	色溫 *4		V B C T	* * *	OK (正確) 或 ERR (錯誤)	ERR (錯誤)
	漸進	2維漸進	V B I P	-0	OK (正確) 或 ERR (錯誤)	ERR (錯誤)
		3維漸進	V B I P	1	OK (正確) 或 ERR (錯誤)	ERR (錯誤)
		電影	V B I P	2	OK (正確) 或 ERR (錯誤)	ERR (錯誤)
	數碼抑噪	關	V B N R	0	OK (正確) 或 ERR (錯誤)	ERR (錯誤)
		1級	V B N R	1	OK (正確) 或 ERR (錯誤)	ERR (錯誤)
		2級	V B N R	2	OK (正確) 或 ERR (錯誤)	ERR (錯誤)
		3級	V B N R	3	OK (正確) 或 ERR (錯誤)	ERR (錯誤)
調節復位	V B R E	-1	OK (正確) 或 ERR (錯誤)	ERR (錯誤)		
顯示 (狀態顯示)	V B R E	-0	OK (正確) 或 ERR (錯誤)	ERR (錯誤)		
所選的顏色	COMPUTER1	標準	C S R A	0 0	OK (正確) 或 ERR (錯誤)	ERR (錯誤)
		sRGB	C S R A	0 1	OK (正確) 或 ERR (錯誤)	ERR (錯誤)
		用戶化1	C S R A	-1 1	OK (正確) 或 ERR (錯誤)	ERR (錯誤)
		用戶化2	C S R A	-1 2	OK (正確) 或 ERR (錯誤)	ERR (錯誤)
	用戶化3	C S R A	-1 3	OK (正確) 或 ERR (錯誤)	ERR (錯誤)	
	COMPUTER2	標準	C S R B	0 0	OK (正確) 或 ERR (錯誤)	ERR (錯誤)
		sRGB	C S R B	0 1	OK (正確) 或 ERR (錯誤)	ERR (錯誤)
		用戶化1	C S R B	-1 1	OK (正確) 或 ERR (錯誤)	ERR (錯誤)
		用戶化2	C S R B	-1 2	OK (正確) 或 ERR (錯誤)	ERR (錯誤)
	用戶化3	C S R B	-1 3	OK (正確) 或 ERR (錯誤)	ERR (錯誤)	
	DVI	標準	C S R C	0 0	OK (正確) 或 ERR (錯誤)	ERR (錯誤)
		sRGB	C S R C	0 1	OK (正確) 或 ERR (錯誤)	ERR (錯誤)
		用戶化1	C S R C	-1 1	OK (正確) 或 ERR (錯誤)	ERR (錯誤)
		用戶化2	C S R C	-1 2	OK (正確) 或 ERR (錯誤)	ERR (錯誤)
	用戶化3	C S R C	-1 3	OK (正確) 或 ERR (錯誤)	ERR (錯誤)	
	HDMI	標準	C S R D	0 0	OK (正確) 或 ERR (錯誤)	ERR (錯誤)
		sRGB	C S R D	0 1	OK (正確) 或 ERR (錯誤)	ERR (錯誤)
		用戶化1	C S R D	-1 1	OK (正確) 或 ERR (錯誤)	ERR (錯誤)
		用戶化2	C S R D	-1 2	OK (正確) 或 ERR (錯誤)	ERR (錯誤)
	用戶化3	C S R D	-1 3	OK (正確) 或 ERR (錯誤)	ERR (錯誤)	
VIDEO	標準	C S V A	0 0	OK (正確) 或 ERR (錯誤)	ERR (錯誤)	
	用戶化1	C S V A	-1 1	OK (正確) 或 ERR (錯誤)	ERR (錯誤)	
	用戶化2	C S V A	-1 2	OK (正確) 或 ERR (錯誤)	ERR (錯誤)	
	用戶化3	C S V A	-1 3	OK (正確) 或 ERR (錯誤)	ERR (錯誤)	
S-VIDEO	標準	C S V B	0 0	OK (正確) 或 ERR (錯誤)	ERR (錯誤)	
	用戶化1	C S V B	-1 1	OK (正確) 或 ERR (錯誤)	ERR (錯誤)	
	用戶化2	C S V B	-1 2	OK (正確) 或 ERR (錯誤)	ERR (錯誤)	
	用戶化3	C S V B	-1 3	OK (正確) 或 ERR (錯誤)	ERR (錯誤)	
對象	紅	C M T G	-1	OK (正確) 或 ERR (錯誤)	ERR (錯誤)	
	黃	C M T G	-2	OK (正確) 或 ERR (錯誤)	ERR (錯誤)	
	綠	C M T G	-3	OK (正確) 或 ERR (錯誤)	ERR (錯誤)	
	青色	C M T G	-4	OK (正確) 或 ERR (錯誤)	ERR (錯誤)	
	藍	C M T G	-5	OK (正確) 或 ERR (錯誤)	ERR (錯誤)	
	紫色	C M T G	-6	OK (正確) 或 ERR (錯誤)	ERR (錯誤)	
	亮度	-30 - +30	C M S L	* * *	OK (正確) 或 ERR (錯誤)	ERR (錯誤)
	色度	-30 - +30	C M S C	* * *	OK (正確) 或 ERR (錯誤)	ERR (錯誤)
	色調	-30 - +30	C M S H	* * *	OK (正確) 或 ERR (錯誤)	ERR (錯誤)
	復原 (該顏色)		C M R E	-1	OK (正確) 或 ERR (錯誤)	ERR (錯誤)
	復原 (所有顏色)		C M R E	-2	OK (正確) 或 ERR (錯誤)	ERR (錯誤)
	時鐘	-150 - +150	I N C L	* * * *	OK (正確) 或 ERR (錯誤)	ERR (錯誤)
相位	-30 - +30	I N P H	* * * *	OK (正確) 或 ERR (錯誤)	ERR (錯誤)	
水平位置	-150 - +150	I A H P	* * * *	OK (正確) 或 ERR (錯誤)	ERR (錯誤)	
垂直位置	-60 - +60	I A V P	* * * *	OK (正確) 或 ERR (錯誤)	ERR (錯誤)	
同步微調節重設		I A R E	-1	OK (正確) 或 ERR (錯誤)	ERR (錯誤)	
保存設置項目	1 - 7	M E M S	-*	OK (正確) 或 ERR (錯誤)	ERR (錯誤)	
選擇設置項目	1 - 7	M E M L	-*	OK (正確) 或 ERR (錯誤)	ERR (錯誤)	
RGB頻率校對	水平	T F R Q	-1	Hz (***) * 或 ERR (錯誤)	ERR (錯誤)	
	垂直	T F R Q	-2	Hz (***) * 或 ERR (錯誤)	ERR (錯誤)	
自動同步	開	A A D J	-0	OK (正確) 或 ERR (錯誤)	ERR (錯誤)	
	正常	A A D J	-1	OK (正確) 或 ERR (錯誤)	ERR (錯誤)	
	高速	A A D J	-2	OK (正確) 或 ERR (錯誤)	ERR (錯誤)	
自動同步顯示	背景	I M A S	-1	OK (正確) 或 ERR (錯誤)	ERR (錯誤)	
	正在調節顯示	I M A S	-0	OK (正確) 或 ERR (錯誤)	ERR (錯誤)	
同步微調節顯示 (狀態顯示)		I A R E	-0	OK (正確) 或 ERR (錯誤)	ERR (錯誤)	
平衡	-30 - +30	A A B L	* * * *	OK (正確) 或 ERR (錯誤)	ERR (錯誤)	
高音	-30 - +30	A A T E	* * * *	OK (正確) 或 ERR (錯誤)	ERR (錯誤)	
低音	-30 - +30	A A B A	* * * *	OK (正確) 或 ERR (錯誤)	ERR (錯誤)	
音頻調節重設		A A R E	-1	OK (正確) 或 ERR (錯誤)	ERR (錯誤)	
音頻輸出	固定音頻輸出	A O U T	-1	OK (正確) 或 ERR (錯誤)	ERR (錯誤)	
	可變音頻輸出	A O U T	-2	OK (正確) 或 ERR (錯誤)	ERR (錯誤)	
揚聲器	開	A S P K	-1	OK (正確) 或 ERR (錯誤)	ERR (錯誤)	
	關	A S P K	-0	OK (正確) 或 ERR (錯誤)	ERR (錯誤)	
音頻顯示 (狀態顯示)		A A R E	-0	OK (正確) 或 ERR (錯誤)	ERR (錯誤)	
畫中畫	右下	P I N P	-1 1	OK (正確) 或 ERR (錯誤)	ERR (錯誤)	
	左下	P I N P	-1 2	OK (正確) 或 ERR (錯誤)	ERR (錯誤)	
	右上	P I N P	-1 3	OK (正確) 或 ERR (錯誤)	ERR (錯誤)	
	左上	P I N P	-1 4	OK (正確) 或 ERR (錯誤)	ERR (錯誤)	
	關	P I N P	-0	OK (正確) 或 ERR (錯誤)	ERR (錯誤)	

控制內容		指令	參數	返回	
				電源開	待機模式 (或 40 秒啟動時間)
數碼移動 屏幕顯示	-96 ~ +96	L N D S	- * * *	OK (正確) 或 ERR (錯誤)	ERR (錯誤)
	正常	I M D I	- 1	OK (正確) 或 ERR (錯誤)	ERR (錯誤)
	A級	I M D I	- 2	OK (正確) 或 ERR (錯誤)	ERR (錯誤)
視頻制式選擇	B級	I M D I	- 0	OK (正確) 或 ERR (錯誤)	ERR (錯誤)
	自動	M E S Y	- 1	OK (正確) 或 ERR (錯誤)	ERR (錯誤)
	PAL	M E S Y	- 2	OK (正確) 或 ERR (錯誤)	ERR (錯誤)
	SECAM	M E S Y	- 3	OK (正確) 或 ERR (錯誤)	ERR (錯誤)
	NTSC 4.43	M E S Y	- 4	OK (正確) 或 ERR (錯誤)	ERR (錯誤)
	NTSC 3.58	M E S Y	- 5	OK (正確) 或 ERR (錯誤)	ERR (錯誤)
	PAL - M	M E S Y	- 6	OK (正確) 或 ERR (錯誤)	ERR (錯誤)
背景選擇	PAL - N	M E S Y	- 7	OK (正確) 或 ERR (錯誤)	ERR (錯誤)
	標識	I M B G	- 1	OK (正確) 或 ERR (錯誤)	ERR (錯誤)
	用戶化	I M B G	- 2	OK (正確) 或 ERR (錯誤)	ERR (錯誤)
片頭圖像選擇	藍色	I M B G	- 3	OK (正確) 或 ERR (錯誤)	ERR (錯誤)
	無	I M B G	- 4	OK (正確) 或 ERR (錯誤)	ERR (錯誤)
	標識	I M S I	- 1	OK (正確) 或 ERR (錯誤)	ERR (錯誤)
	用戶化	I M S I	- 2	OK (正確) 或 ERR (錯誤)	ERR (錯誤)
環保節能模式	無	I M S I	- 3	OK (正確) 或 ERR (錯誤)	ERR (錯誤)
	開	T H M D	- 1	OK (正確) 或 ERR (錯誤)	ERR (錯誤)
	關	T H M D	- 0	OK (正確) 或 ERR (錯誤)	ERR (錯誤)
自動搜尋	開	I N S E	- 1	OK (正確) 或 ERR (錯誤)	ERR (錯誤)
	關	I N S E	- 0	OK (正確) 或 ERR (錯誤)	ERR (錯誤)
自動關機	開	A P O W	- 1	OK (正確) 或 ERR (錯誤)	ERR (錯誤)
	關	A P O W	- 0	OK (正確) 或 ERR (錯誤)	ERR (錯誤)
燈泡模式	雙燈泡	L P M D	- 0	OK (正確) 或 ERR (錯誤)	ERR (錯誤)
	燈泡1	L P M D	- 1	OK (正確) 或 ERR (錯誤)	ERR (錯誤)
	燈泡2	L P M D	- 2	OK (正確) 或 ERR (錯誤)	ERR (錯誤)
	等量使用	L P M D	- 3	OK (正確) 或 ERR (錯誤)	ERR (錯誤)
鏡頭型號	型號1 (AN-P8EX)	L N T Y	- 1	OK (正確) 或 ERR (錯誤)	ERR (錯誤)
	型號2 (AN-P12EX)	L N T Y	- 2	OK (正確) 或 ERR (錯誤)	ERR (錯誤)
	型號3 (AN-P15EZ)	L N T Y	- 3	OK (正確) 或 ERR (錯誤)	ERR (錯誤)
	型號4 (AN-P18EZ)	L N T Y	- 4	OK (正確) 或 ERR (錯誤)	ERR (錯誤)
	型號5 (AN-P23EZ)	L N T Y	- 5	OK (正確) 或 ERR (錯誤)	ERR (錯誤)
	型號6 (AN-P30EZ)	L N T Y	- 6	OK (正確) 或 ERR (錯誤)	ERR (錯誤)
	型號7 (AN-P45EZ)	L N T Y	- 7	OK (正確) 或 ERR (錯誤)	ERR (錯誤)
投影模式	反向	I M R E	- 1	OK (正確) 或 ERR (錯誤)	ERR (錯誤)
	關	I M R E	- 0	OK (正確) 或 ERR (錯誤)	ERR (錯誤)
	側置	I M I N	- 1	OK (正確) 或 ERR (錯誤)	ERR (錯誤)
	關	I M I N	- 0	OK (正確) 或 ERR (錯誤)	ERR (錯誤)
堆疊設置	正常	S T A K	- 0	OK (正確) 或 ERR (錯誤)	ERR (錯誤)
	主機模式	S T A K	- 1	OK (正確) 或 ERR (錯誤)	ERR (錯誤)
	輔助模式	S T A K	- 2	OK (正確) 或 ERR (錯誤)	ERR (錯誤)
鍵鎖等級	正常	K E Y L	- 0	OK (正確) 或 ERR (錯誤)	ERR (錯誤)
	A級	K E Y L	- 1	OK (正確) 或 ERR (錯誤)	ERR (錯誤)
	B級	K E Y L	- 2	OK (正確) 或 ERR (錯誤)	ERR (錯誤)
設置輸入	COMPUTER1	R A S I	- 1	OK (正確) 或 ERR (錯誤)	ERR (錯誤)
	關	R A S I	- 0	OK (正確) 或 ERR (錯誤)	ERR (錯誤)
	COMPUTER2	R B S I	- 1	OK (正確) 或 ERR (錯誤)	ERR (錯誤)
	關	R B S I	- 0	OK (正確) 或 ERR (錯誤)	ERR (錯誤)
	DVI	R C S I	- 1	OK (正確) 或 ERR (錯誤)	ERR (錯誤)
	關	R C S I	- 0	OK (正確) 或 ERR (錯誤)	ERR (錯誤)
	HDMI	R D S I	- 1	OK (正確) 或 ERR (錯誤)	ERR (錯誤)
	關	R D S I	- 0	OK (正確) 或 ERR (錯誤)	ERR (錯誤)
	VIDEO	V A S I	- 1	OK (正確) 或 ERR (錯誤)	ERR (錯誤)
	關	V A S I	- 0	OK (正確) 或 ERR (錯誤)	ERR (錯誤)
S-VIDEO	V B S I	- 1	OK (正確) 或 ERR (錯誤)	ERR (錯誤)	
關	V B S I	- 0	OK (正確) 或 ERR (錯誤)	ERR (錯誤)	
風扇模式	正常	H L M D	- 0	OK (正確) 或 ERR (錯誤)	ERR (錯誤)
	高	H L M D	- 1	OK (正確) 或 ERR (錯誤)	ERR (錯誤)
自動重新啟動	開	A R E S	- 1	OK (正確) 或 ERR (錯誤)	ERR (錯誤)
	關	A R E S	- 0	OK (正確) 或 ERR (錯誤)	ERR (錯誤)
監視器輸出	開	M O U T	- 1	OK (正確) 或 ERR (錯誤)	ERR (錯誤)
	關	M O U T	- 0	OK (正確) 或 ERR (錯誤)	ERR (錯誤)
LAN/RS232C	開	L N R S	- 1	OK (正確) 或 ERR (錯誤)	ERR (錯誤)
	關	L N R S	- 0	OK (正確) 或 ERR (錯誤)	*5
語言	ENGLISH	M E L A	- 1	OK (正確) 或 ERR (錯誤)	ERR (錯誤)
	DEUTSCH	M E L A	- 2	OK (正確) 或 ERR (錯誤)	ERR (錯誤)
	ESPAÑOL	M E L A	- 3	OK (正確) 或 ERR (錯誤)	ERR (錯誤)
	NEDERLANDS	M E L A	- 4	OK (正確) 或 ERR (錯誤)	ERR (錯誤)
	FRAANÇAIS	M E L A	- 5	OK (正確) 或 ERR (錯誤)	ERR (錯誤)
	ITALIANO	M E L A	- 6	OK (正確) 或 ERR (錯誤)	ERR (錯誤)
	SVENSKA	M E L A	- 7	OK (正確) 或 ERR (錯誤)	ERR (錯誤)
	日本語	M E L A	- 8	OK (正確) 或 ERR (錯誤)	ERR (錯誤)
	PORTUGUÉS	M E L A	- 9	OK (正確) 或 ERR (錯誤)	ERR (錯誤)
	汉语	M E L A	- 10	OK (正確) 或 ERR (錯誤)	ERR (錯誤)
	한국어	M E L A	- 11	OK (正確) 或 ERR (錯誤)	ERR (錯誤)
	Русский	M E L A	- 12	OK (正確) 或 ERR (錯誤)	ERR (錯誤)
	عربي	M E L A	- 13	OK (正確) 或 ERR (錯誤)	ERR (錯誤)
	polski	M E L A	- 14	OK (正確) 或 ERR (錯誤)	ERR (錯誤)
	Türkçe	M E L A	- 15	OK (正確) 或 ERR (錯誤)	ERR (錯誤)
	فارسی	M E L A	- 16	OK (正確) 或 ERR (錯誤)	ERR (錯誤)
全部重設 *6	A L R E	- 1	OK (正確) 或 ERR (錯誤)	ERR (錯誤)	

- *1 燈泡計時器復原指令僅在待機模式下可以使用。
- *2 “序列號核對”指令用于讀出序列號的 12 位數字。
- *3 按 PjN1、PjN2 和 PjN3 的順序發送指令，對投影機名進行設定。
- *4 色溫參數設定如下。

色溫	參數	色溫	參數	色溫	參數
4500K	- 0 4 5	7500K	- 0 7 5	10500K	- 1 0 5
5500K	- 0 5 5	8500K	- 0 8 5		
6500K	- 0 6 5	9300K	- 0 9 3		

- *5 由於 RS-232C 功能停止，投影機不發送響應代碼。
- *6 有關使用“全部重設”初始化項目的詳情，請參閱投影機使用說明書的第 65 頁。

設定投影機的網路環境

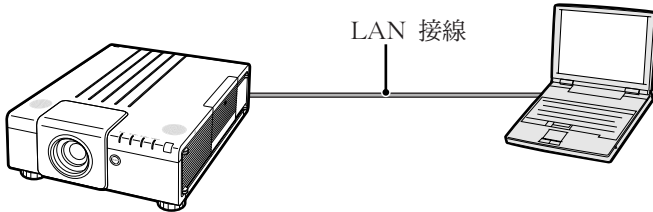
本節描述通過網路使用投影機的基本步驟。

如果已經構建了網路，可能需要變更設定值。在這種情況下，請與網路管理員聯繫。您可以在投影機和電腦上進行網路設定。以下是在電腦上進行設定的步驟。

電腦上的網路設定

1. 將投影機連接到電腦上

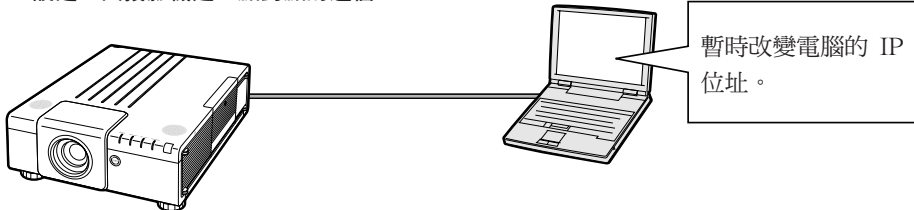
用商店有售的 LAN 接線（UTP 接線、5 類雙絞線）連接電腦和投影機。



→ 第21 頁

2. 設定電腦的 IP 位址

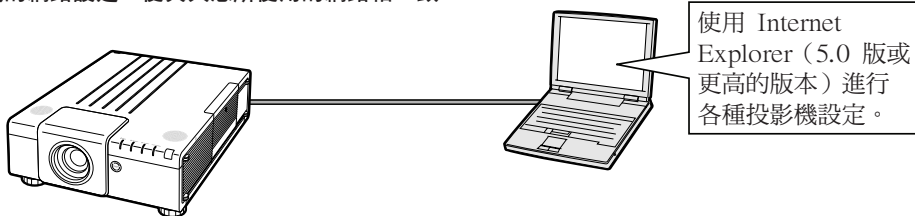
調整電腦的 IP 設定，與投影機建立點對點的通信。



→ 第 22, 23 頁

3. 設定投影機的網路環境

調整投影機的網路設定，使其與您所使用的網路相一致。



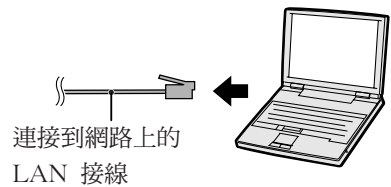
→ 第 24, 25 頁

- Microsoft® 和 Windows® 為 Microsoft Corporation 公司在美國和 / 或其他國家的註冊商標。
- 其他公司或產品的所有名稱為其各自公司的商標或註冊商標。

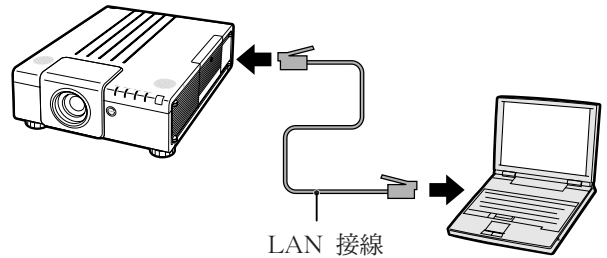
1. 將投影機連接到電腦上

在電腦和投影機之間建立點對點連接。您可以用商店有售的 LAN 接線（UTP 接線、5 類雙絞線）通過電腦配置投影機。

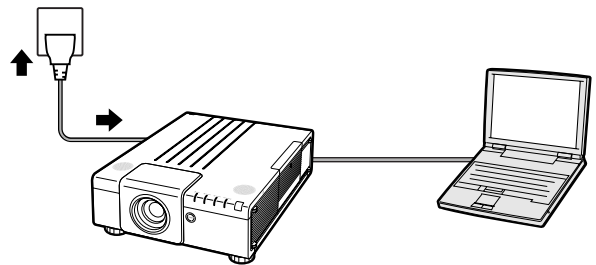
1 從當前網路上斷開電腦的 LAN 接線。



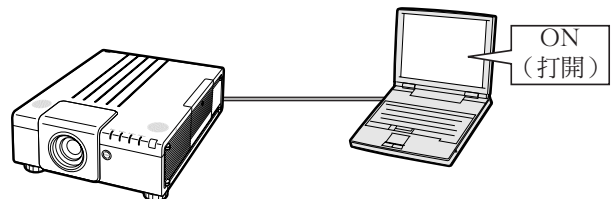
2 將商店有售的 LAN 接線（UTP 接線、5 類雙絞線）的一端連接到投影機 LAN 端子，將接線的另一端連接到電腦的 LAN 端子。



3 將電源線插入投影機的交流電插口。



4 打開電腦的電源。



資料

確認投影機後面的 LINK 燈點亮。如果 LINK 燈不亮，請檢查下列各點：

- LAN 接線是否正確連接。
- 投影機和電腦的電源開關是否都已打開。

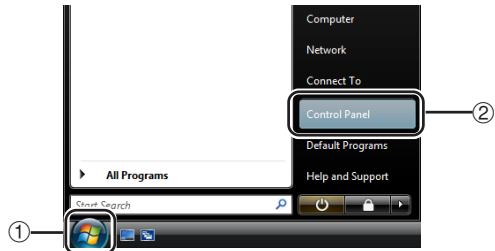
這就完成了連接。現在進到“2. 設定電腦的 IP 位址”。

2. 設定電腦的 IP 位址

下面描述如何在 Windows Vista®下進行設定。

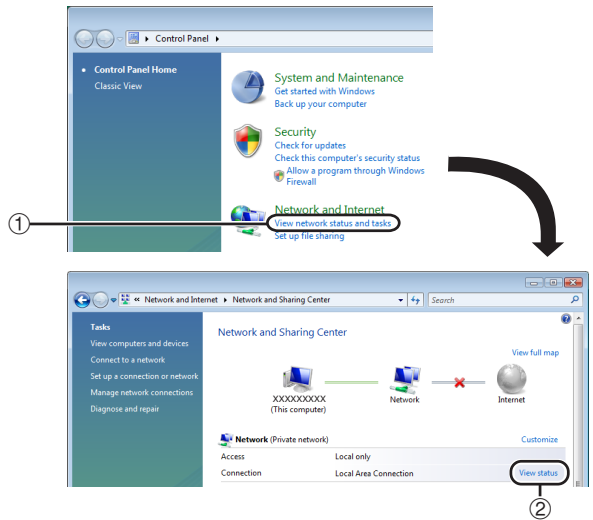
1 用電腦管理員帳戶登錄網路。

2 按一下“start”（開始），然後按一下“Control Panel”（控制台）。



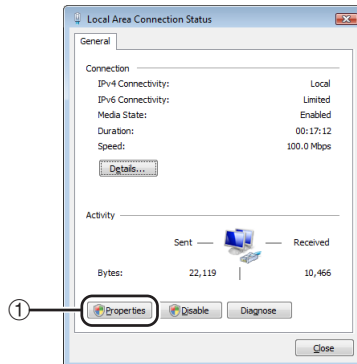
3 按一下“Network and Internet”（網路和網際網路）的“View network status and tasks”（查看網路狀態和任務），然後在新視窗中按一下“View status”（查看狀態）。

- 本說明書在 Category View（類別目錄檢視）中使用實例進行說明，如果您使用的是 Classic View（傳統檢視），請按兩下“Network and Sharing Center”（網路與共享中心）。

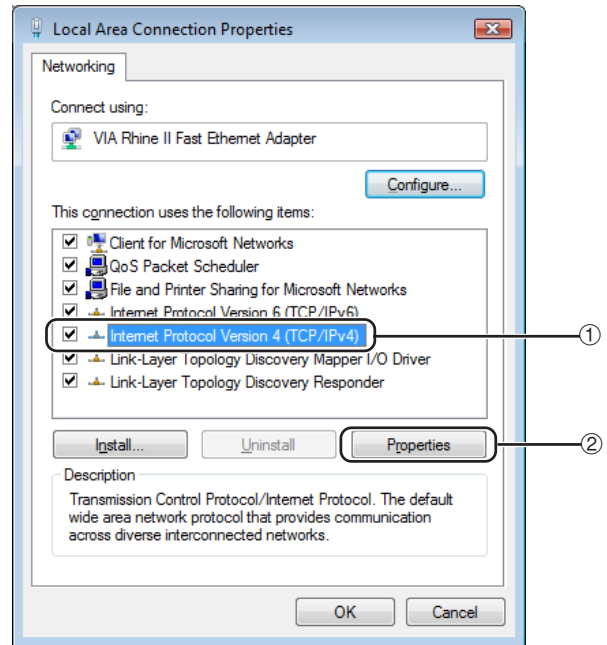


4 按一下“Properties”（內容）。

- 顯示使用者帳戶控制的顯示時，按一下“Continue”（繼續）。

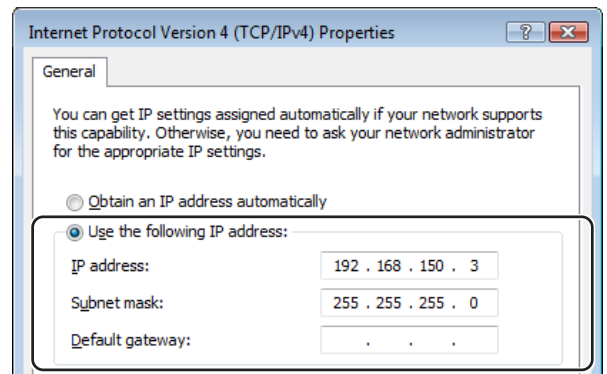


5 按一下“Internet Protocol Version 4 (TCP/IPv4)”（4版網際網路協議 (TCP/IPv4)），然後按一下“Properties”（內容）按鈕。



6 確認或改變設定電腦的 IP 位址。

- ① 確認並記下當前的“IP address”（IP 位址）、“Subnetmask”（子網路遮罩）和“Default gateway”（預設閘道）。請務必記下當前的 IP 位址、子網路遮罩和預設閘道，因為隨後您將用它們重新進行設定。
- ② 暫時將它們設為如下值：
 IP address（IP 位址）：192.168.150.3
 Subnet mask（子網路遮罩）：255.255.255.0
 Default gateway（預設閘道）：（不輸入任何值。）



註

- 投影機的出廠預設值如下：
 DHCP Client（DHCP客戶）：OFF（關）
 IP address（IP位址）：192.168.150.2
 Subnet mask（子網路遮罩）：255.255.255.0
 Default gateway（預設閘道）：0.0.0.0

7 設定後，按一下“OK”（確定）按鈕，然後重新啟動電腦。

確認或設定後，進到“3. 設定投影機的網路環境”。

3. 設定投影機的網路環境

設定與當前網路相容的投影機 IP 位址和子網路遮罩等項目。

將投影機上的各個項目設為以下內容。（關於設定方法，請參閱投影機使用說明書第64頁。）

DHCP客戶：OFF

IP地址：192.168.150.002

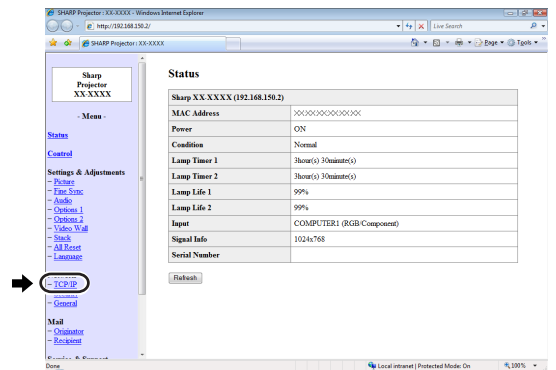
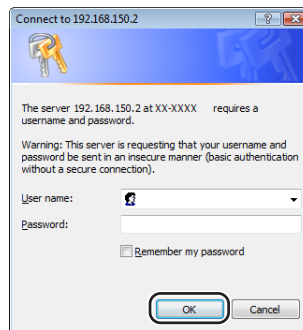
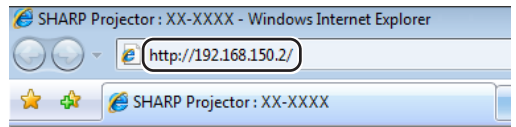
子網掩碼：255.255.255.000

1 在電腦上啟動 Internet Explorer (5.0 版或更高的版本)，在“Address”（網址）欄內輸入“http://192.168.150.2/”，然後按“Enter”鍵。

2 如果還沒有設定使用者名和密碼，則按一下“OK”（確定）按鈕。

- 如果已經設定了使用者名和密碼，則輸入使用者名和密碼，然後按一下“OK”（確定）按鈕。
- 如果三次輸入錯誤的使用者名和密碼，則顯示錯誤訊息。
- 使用Internet Explorer 7時，可能會顯示其他設定畫面。在這種情況下，請對設定畫面作適當調整。

3 出現如右圖所示的畫面，按一下“TCP/IP”。



4 出現 TCP/IP 設定畫面，準備進行投影機的網路設定。

項目	設定實例/備註
DHCP Client (DHCP 客戶)	選擇“ON”(開)或“OFF”(關)來確定是否使用DHCP客戶端。
IP Address (IP 位址)	可在“DHCP Client”(DHCP客戶)設為“OFF”(關)時設定此項目。 出廠默認設定：192.168.150.2 輸入適合網路的 IP 位址。
Subnet Mask (子網路遮罩)	可在“DHCP Client”(DHCP客戶)設為“OFF”(關)時設定此項目。 出廠默認設定：255.255.255.0 將子網路遮罩設為與電腦和網路上的設備的子網路遮罩相同。
Default Gateway (預設閘道)	可在“DHCP Client”(DHCP客戶)設為“OFF”(關)時設定此項目。 出廠默認設定：0.0.0.0 *不使用時，設為“0.0.0.0”。
DNS Server (DNS 伺服器)	出廠默認設定：0.0.0.0 *不使用時，設為“0.0.0.0”。

Network - TCP/IP

DHCP Client	<input type="radio"/> OFF <input type="radio"/> ON
IP Address	192 168 150 2
Subnet Mask	255 255 255 0
Default Gateway	0 0 0 0 *“0.0.0.0” means “Using no default gateway.”
DNS Server	0 0 0 0 *“0.0.0.0” means “Using no DNS server.”



註

- 確認當前網路的分段 (IP 位址組) 以避免設定與其他網路設備或電腦重複的 IP 位址。如果在具有“192.168.150.XXX” IP 位址的網路中沒有使用“192.168.150.2”，則不必改變投影機的 IP 位址。
- 有關每一設定的詳情，請與網路管理員聯繫。

5 按一下“Apply”(套用)按鈕。

6 出現設定值。確認這些值的設定是正確的，然後按一下“Confirm”(確認)按鈕。

Network - TCP/IP

DHCP Client	<input type="radio"/> OFF <input type="radio"/> ON
IP Address	192 168 150 2
Subnet Mask	255 255 255 0
Default Gateway	0 0 0 0 *“0.0.0.0” means “Using no default gateway.”
DNS Server	0 0 0 0 *“0.0.0.0” means “Using no DNS server.”



Apply
Refresh

Network - TCP/IP

The TCP/IP settings will be changed as below.

DHCP Client : OFF
IP Address : 192.168.150.2
Subnet Mask : 255.255.255.0
Default Gateway : 0.0.0.0
DNS Server : 0.0.0.0

Do you want to change the TCP/IP settings?



Confirm Cancel

After you click “Confirm”, if you want to continue to operate this projector via the network, please wait for 10 seconds and then re-access to “192.168.150.2”.

- 關閉瀏覽器。
- 這就完成了網路設定。
- 設定了項目後，等待 10 秒鐘然後重新訪問。
- 將設定電腦的IP位址改回您在第 23 頁步驟6-①中記下的原位址，然後將電腦和投影機連接到網路上。

通過 LAN 控制投影機

投影機連接到網路上後，在 Internet Explorer（5.0 版或更高的版本）的“Address”（網址）欄內輸入投影機的 IP 位址，通過網路上的電腦啟動設定畫面對投影機進行網路設定。

用 Internet Explorer（5.0 版或更高的版本）控制投影機

在開始操作前完成外部設備的連接。（參閱投影機使用說明書的第 24-27 頁。）

完成交流電源線的連接。（參閱投影機使用說明書的第 28 頁。）



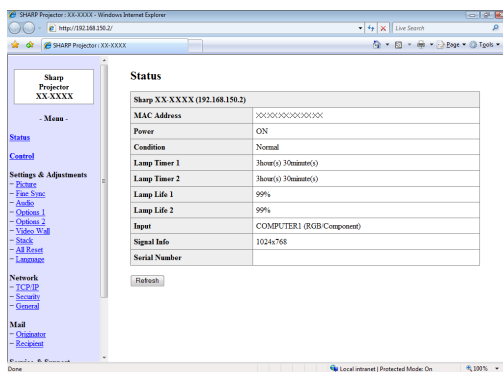
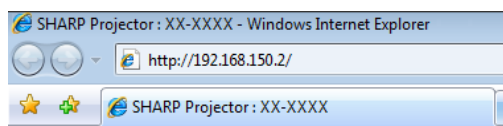
- 將投影機連接到 LAN 上時，請使用商店有售的 LAN 接線（UTP 接線、5 類雙絞線）。將投影機連接到集線器上時，請使用直連線。

1 在電腦上啟動 Internet Explorer（5.0 版或更高的版本）。

2 在“Address”（網址）欄內輸入“http://”，其後輸入在第 25 頁中設定的投影機 IP 位址和“/”，然後按“Enter”鍵。

- 投影機的出廠預設值：“DHCP Client”（DHCP 客戶）為“OFF”（關），IP 位址為“192.168.150.2”。如果在“3. 設定投影機的網路環境”（第 24, 25 頁）中沒有改變 IP 位址，則輸入“http://192.168.150.2/”。

3 出現控制投影機的畫面，準備進行各種狀態條件的確認、控制和設定。



確認投影機狀態 (Status)

Status

Sharp XX-XXXX (192.168.150.2)	
MAC Address	XXXXXXXXXXXX
Power	ON
Condition	Normal
Lamp Timer 1	3hour(s) 30minute(s)
Lamp Timer 2	3hour(s) 30minute(s)
Lamp Life 1	99%
Lamp Life 2	99%
Input	COMPUTER1 (RGB/Component)
Signal Info	1024x768
Serial Number	

Refresh

在該畫面上，您可以確認投影機的狀態。可以確認下列項目：

- MAC Address (MAC 位址)
- Power (電源)
- Condition (條件)
- Lamp Timer 1 (燈泡計時器 1)
- Lamp Timer 2 (燈泡計時器 2)
- Lamp Life 1 (燈泡殘率 1)
- Lamp Life 2 (燈泡殘率 2)
- Input (輸入)
- Signal Info (信號信息)
- Serial Number (序號)



註

- 如果在畫面顯示完成前按一下“Refresh”（重新整理）按鈕，則會顯示一錯誤訊息（“Server Busy Error”（伺服器忙錯誤））。請等待片刻，然後重新操作。
- 有關每一項目的詳情，請參閱投影機的使用說明書。

控制投影機 (Control)

Control

POWER	<input type="radio"/> STANDBY <input checked="" type="radio"/> ON
INPUT Select	COMPUTER1 (RGB/Component) ▾
VOLUME	1 ▾
MUTE	<input checked="" type="radio"/> Off <input type="radio"/> On
SHUTTER	<input checked="" type="radio"/> OPEN <input type="radio"/> CLOSE

Refresh

在該畫面上，您可以進行投影機的控制。您可以控制下列項目：

- Power (電源)
- Input Select (輸入選擇)
- Volume (音量)
- Mute (Audio) (消音 (音頻))
- Shutter (快門)



註

- 如果在畫面顯示完成前按一下“Refresh”（重新整理）按鈕，則會顯示一錯誤訊息（“Server Busy Error”（伺服器忙錯誤））。請等待片刻，然後重新操作。
- 投影機預熱時，您不能操作本頁。
- 投影機處於待機模式時，您只能控制“Power ON”（打開電源）。
- 有關每一項目的詳情，請參閱投影機的使用說明書。

設定和調節投影機

(Settings & Adjustments)

實例：顯示 COMPUTER1（電腦1）的“Picture”（圖像）畫面。

Settings & Adjustments - Picture (COMPUTER1)

Picture Mode	Standard	<input type="button" value="Reset"/>
CLR Temp	7500K	
Progressive	3D Progressive	
C.M.S. Adjustment	Standard	
DNR	Off	
Signal Type	Auto	

在這些畫面上，您可以進行投影機的設定或調節。您可以設定或調節下列項目：

- Picture Mode (圖像模式)
- CLR Temp (色溫)
- Progressive (漸進模式)
- C.M.S. Adjustment (所選的顏色)
- DNR (數碼抑噪)
- Signal Type (信號類型)
- Dynamic Range (動態範圍)
- Color Space (色彩空間)
- Auto Sync (自動同步)
- Auto Sync Disp (自動同步顯示)
- Audio Out (音頻輸出)
- Internal Speaker (內置揚聲器)
- Resize (改變尺寸)
- OSD Display (屏幕顯示)
- Video System (VIDEO/S-VIDEO) (視頻制式 (VIDEO/S-VIDEO))
- Background (背景)
- Startup Image (片頭圖像)
- Eco Mode (環保節能模式)
- Auto Search (自動搜尋)
- Auto Power Off (自動關機)
- Password (密碼)
- Lamp Mode (燈泡模式)
- Lens Type (鏡頭型號)
- Projection Mode (投影模式)
- Keylock Level (鍵鎖等級)
- Set Inputs (設置輸入)
- Fan Mode (風扇模式)
- Auto Restart (自動重新啟動)
- RS-232C Speed (RS-232C 速度)
- Monitor Out (Stand by) (監視器輸出 (待機))
- Video Wall (視頻牆) (請參閱第 44 頁。)
- Stack Setting (堆疊設置) (請參閱第 41 頁。)
- All Reset (全部重設)
- OSD Language (屏幕顯示語言)

註

- 如果在畫面顯示完成前按一下“Refresh”（重新整理）按鈕，則會顯示一錯誤訊息（“Server Busy Error”（伺服器忙錯誤））。稍等待片刻，然後重新操作。
- 投影機預熱時，您不能操作本頁。
- 投影機處於待機模式時，只能控制“Power ON”（打開電源）。
- 有關每一項目的詳情，請參閱投影機的使用說明書。
- 有關“All Reset”（全部重設）中初始化的項目的詳情，請參閱投影機的使用說明書。（網路設定項目不會被初始化。）

安全性設定

(Network-Security)

Network - Security

User Name	<input type="text"/>
	(MAX 8 characters)
Password	<input type="text"/>
	(MAX 8 characters)

This user name / password is for accessing via Web browser and Telnet.

*You will need to re-login with the new user name / new password after you change the user name / password.

Accept IP Address	<input checked="" type="radio"/> All IP Addresses <input type="radio"/> From only specific IP addresses
Address 1	<input type="text"/> <input type="text"/> <input type="text"/> <input type="text"/>
Address 2	<input type="text"/> <input type="text"/> <input type="text"/> <input type="text"/>
Address 3	<input type="text"/> <input type="text"/> <input type="text"/> <input type="text"/>

在該畫面上，您可以進行與安全性有關的設定。

項目	描述
User Name (使用者名)	用於安全保護的使用者名設定。
Password (密碼)	用於安全保護的密碼設定。
Accept IP Address (接受 IP 位址)	最多可以設定三個允許連接到投影機上的 IP 位址。
All IP Addresses (所有 IP 位址)	連接到投影機上的 IP 位址設定沒有限制。
From only specific IP addresses (只能從指定的 IP 位址)	為了改善安全性，只允許用“Address 1-3”設定的 IP 位址連接到投影機上。

按一下“Apply”（套用）按鈕後，出現設定值。確認這些值設定正確，然後按一下“Confirm”（確認）按鈕。

註

- 設定項目後，請等待 10 秒鐘，然後重新訪問。
- “User Name”（使用者名）和“Password”（密碼）最多為 8 個字符。
- 可以輸入下列字符：
a-z, A-Z, 0-9, -, _
- 要取消“User Name”（使用者名）和“Password”（密碼），不要進行輸入，然後按“Apply”（套用）按鈕。

進行網路的一般設定

(Network-General)

Network - General

Projector Name	<input type="text" value="XX-XXXX"/> (MAX 12 characters)
Auto Logout Time	<input type="text" value="5"/> minute(s) (0-65535) * If the set value is made 0, the Auto Logout function is disabled.
Data Port	<input type="text" value="10002"/> (1025-65535)
Search Port	<input type="text" value="5006"/> (1025-65535)

在該畫面上，您可以進行與網路有關的一般設定。

項目	描述
Projector Name (投影機名)	設定投影機名。
Auto Logout Time (自動登出時間)	可以以分鐘為單位 (從 1 到 65535 分鐘) 設定投影機自動斷開網路的時間。如果設定值為 0，則自動登出功能禁用。
Data Port (資料埠)	設定與投影機交換資料時所使用的 TCP 埠號。(從 1025 到 65535)
Search Port (查尋埠)	設定查尋投影機時使用的埠號 (從 1025 到 65535)。

按一下“Apply” (套用) 按鈕後，出現設定值。確認這些值設定正確，然後按一下“Confirm” (確認) 按鈕。



- 設定項目後，請等待 10 秒鐘，然後重新訪問。
- “Projector Name” (投影機名) 最多為 12 個字符。
- 可以輸入下列字符：
A-Z, 0-9, -, _, (,), 空格
(輸入 “a-z” 時，自動轉換成 “A-Z”)。

發生錯誤時的發送電子郵件設定

(Mail-Originator Settings)

Mail - Originator Settings

SMTP Server	<input type="text"/> (MAX 64 characters)
Originator E-mail Address	<input type="text"/> (MAX 64 characters)
Originator Name	<input type="text"/> (MAX 64 characters)

在該畫面上，您可以進行投影機已經發生錯誤時發送電子郵件報告發生錯誤的設定。

項目	設定實例/備註
SMTP Server (SMTP 伺服器)	設定傳輸電子郵件的 SMTP 伺服器位址。 例 1 : 192.168.150.253 例 2 : smtp123.sharp.co.jp * 使用域名時，進行 DNS 伺服器設定。
Originator E-mail Address (寄件人電子郵件地址)	設定投影機的電子郵件地址。此處設定的電子郵件地址為寄件人電子郵件地址。
Originator Name (寄件人姓名)	設定發件人姓名。此處的姓名設定出現在發生錯誤時發送電子郵件的“Originator Name”欄內。



- “SMTP Server” (SMTP 伺服器)、“Originator E-mail Address” (寄件人電子郵件地址) 和 “Originator Name” (寄件人姓名) 最多為 64 個字符。
- 可以輸入下列字符：
“SMTP Server” (SMTP 伺服器) 和 “Originator E-mail Address” (寄件人電子郵件地址) : a-z, A-Z, 0-9, !, #, \$, %, &, *, +, -, /, =, ?, ^, {, |, }, ~, _ , ' , : , @, ` (對於 “Originator E-mail Address” (寄件人電子郵件地址) 只能輸入 “@” 一次。)
“Originator Name” (寄件人姓名) : a-z, A-Z, 0-9, -, _, (,), 空格
- 如果第 24 頁和第 25 頁上的“3. 設定投影機的網路環境”中的設定不正確，將不會發送電子郵件。

設定發生錯誤時要發送電子郵件的錯誤項目和目的地地址

(Mail-Recipient Settings)

Mail - Recipient Settings

Recipient Addresses	E-mail Address	Error Mail				Test
	(MAX 64 characters)	Lamp	Temp	Fan	Cover	
1	<input type="text"/>	<input type="checkbox"/>	<input type="checkbox"/>	<input type="checkbox"/>	<input type="checkbox"/>	Test
2	<input type="text"/>	<input type="checkbox"/>	<input type="checkbox"/>	<input type="checkbox"/>	<input type="checkbox"/>	Test
3	<input type="text"/>	<input type="checkbox"/>	<input type="checkbox"/>	<input type="checkbox"/>	<input type="checkbox"/>	Test
4	<input type="text"/>	<input type="checkbox"/>	<input type="checkbox"/>	<input type="checkbox"/>	<input type="checkbox"/>	Test
5	<input type="text"/>	<input type="checkbox"/>	<input type="checkbox"/>	<input type="checkbox"/>	<input type="checkbox"/>	Test

Apply

Refresh

在該畫面上，您可以設定投影機發生錯誤時要發送報告的電子郵件目的地和錯誤項目。

項目	描述
E-mail Address (電子郵件地址)	設定發送錯誤通知電子郵件的地址。最多可設定 5 個地址。
Error Mail (Lamp, Temp, Fan, Cover) (錯誤電子郵件 (燈泡、溫度、風扇、燈罩))	根據複選框內複選的錯誤項目發送錯誤電子郵件。
Test (測試)	發送測試電子郵件。使您能夠確認發送電子郵件的設定是否正確。



- “E-mail Address” (電子郵件地址) 最多為 64 個字符。
- 可以輸入下列字符：
a-z, A-Z, 0-9, !, #, \$, %, &, *, +, -, /, =, ?, ^, {, |, }, ~, _; ', : , @, ` (只能輸入 “@” 一次。)
- 有關錯誤項目的詳情，請參閱投影機的使用說明書。

設定在發生錯誤時顯示的錯誤項目和URL

(Service & Support - Access URL)

Service & Support - Access URL Registration

Access URL	(MAX 64 characters)	Condition				Test
		Always	Lamp	Temp	Fan Cover	
1	<input type="text"/>	<input type="checkbox"/>	<input type="checkbox"/>	<input type="checkbox"/>	<input type="checkbox"/>	Test
2	<input type="text"/>	<input type="checkbox"/>	<input type="checkbox"/>	<input type="checkbox"/>	<input type="checkbox"/>	Test
3	<input type="text"/>	<input type="checkbox"/>	<input type="checkbox"/>	<input type="checkbox"/>	<input type="checkbox"/>	Test
4	<input type="text"/>	<input type="checkbox"/>	<input type="checkbox"/>	<input type="checkbox"/>	<input type="checkbox"/>	Test
5	<input type="text"/>	<input type="checkbox"/>	<input type="checkbox"/>	<input type="checkbox"/>	<input type="checkbox"/>	Test

Apply

Refresh

在該畫面上，您可以設定在投影機發生錯誤時顯示的錯誤項目和URL。

項目	描述
Access URL (接入URL)	設定在發生錯誤時顯示的URL。最多可設定 5 個位址。
Condition (Always, Lamp, Temp, Fan, Cover) (狀態 (始終、燈泡、溫度、風扇、燈罩))	在發生複選框中複選的錯誤時顯示URL。
Test (測試)	測試性顯示設定的URL站點。可讓您確認URL站點是否正確顯示。

發生錯誤時的顯示示例

Status

Sharp XX-XXXX (192.168.150.2)	
MAC Address	XXXXXXXXXXXX
Power	STANDBY
Condition	The cooling fan is not operating.
	Access URL 1 http://www.sharp-world.com/projector/
Lamp Timer 1	3hour(s) 30minute(s)
Lamp Timer 2	3hour(s) 30minute(s)
Lamp Life 1	99%
Lamp Life 2	99%
Input	----
Signal Info	----
Serial Number	

Refresh

用 RS-232C 或遠端登入設定投影機

用 RS-232C 或遠端登入將投影機連接到電腦上，在電腦上打開 SETUP MENU（設定選單）進行投影機的各種設定。

使用 RS-232C 時

1 啟動通用終端仿真程式。

2 如下設定通用終端仿真程式的 RS-232C 埠。

Baud Rate（位元率）：9600 bps*
Data Length（數據長度）：8 bit（位）
Parity Bit（奇偶校正位）：None（無）
Stop Bit（停止位）：1 bit（位）
Flow Control（流控制）：None（無）

* 這是出廠默認設定。如果投影機位元率的值已經改變，請根據投影機上的改變值在此處設定位元率。

3 輸入“PJS11234”並按“Enter”鍵。

4 顯示“OK”（確定）。輸入“PJS25678”並在 10 秒鐘內按“Enter”鍵。

5 顯示“OK”（確定）。按“Enter”鍵。

6 顯示“User Name :”（使用者名）。輸入使用者名並按“Enter”鍵。

• 如果還沒有設定使用者名，則只按“Enter”鍵。

7 顯示“Password:”（密碼）。輸入密碼並按“Enter”鍵。

• 如果還沒有設定密碼，則只按“Enter”鍵。

8 輸入“setup”（設定）並按“Enter”鍵。

• 顯示 SETUP MENU。

▼SETUP MENU

```
-----SETUP MENU-----
[1]IP Address      [2]Subnet Mask    [3]Default Gateway
[4]User Name      [5]Password
[6]RS-232C Baud Rate [7]Projector Name [8]DHCP Client
[A]Advanced Setup  [S]Save & Quit    [D]Disconnect All
[V]View All Setting [Q]Quit Unchanged

setup>
```



註

- 出廠默認設定沒有設定使用者名和密碼。
- 如果三次輸入不正確的使用者名或密碼，則退出 SETUP MENU。

使用遠端登入時

1 按一下 Windows® 桌面 “start”（開始）按鈕，選擇 “Run”（執行）。

2 在打開的文字框中輸入 “telnet 192.168.150.2”。（如果投影機的 IP 位址為 192.168.150.2）

3 按一下 “OK”（確定）按鈕。

4 顯示 “User Name:”（使用者名）。輸入使用者名並按 “Enter” 鍵。

- 如果還沒有設定使用者名，則只按 “Enter” 鍵。

5 顯示 “Password:”（密碼）。輸入密碼並按 “Enter” 鍵。

- 如果還沒有設定密碼，則只按 “Enter” 鍵。

6 輸入 “setup”（設定）並按 “Enter” 鍵。

- 顯示 SETUP MENU。

▼SETUP MENU

```
-----SETUP MENU-----
[1]IP Address      [2]Subnet Mask    [3]Default Gateway
[4]User Name      [5]Password
[6]RS-232C Baud Rate [7]Projector Name [8]DHCP Client
[A]Advanced Setup [D]Disconnect All
[V]View All Setting [S]Save & Quit    [Q]Quit Unchanged

setup>
```



註

- 如果 IP 位址已改變，則在第 2 步輸入新的 IP 位址。
- 出廠默認設定沒有設定使用者名和密碼。
- 如果在第 4、5 步三次輸入不正確的使用者名或密碼，則退出 SETUP MENU。
- 如果使用 Windows Vista®，請啟用遠端客戶端。有關詳情，請參閱電腦的使用說明書。

SETUP MENU (設定選單)

(主選單)

▼SETUP MENU

```
-----SETUP MENU-----
[1]IP Address      [2]Subnet Mask    [3]Default Gateway
[4]User Name       [5]Password
[6]RS-232C Baud Rate [7]Projector Name [8]DHCP Client
[A]Advanced Setup  [D]Disconnect All
[V]View All Setting [S]Save & Quit    [Q]Quit Unchanged

setup>
```

- [1]IP Address (IP 位址) (出廠默認設定：
192.168.150.2)
IP 位址設定。(第 36 頁)
- [2]Subnet Mask (子網路遮罩) (出廠默認設定：
255.255.255.0)
子網路遮罩設定。(第 36 頁)
- [3]Default Gateway (預設閘道) (出廠默認設定：
不使用)
預設閘道設定。(第 36 頁)
- [4]User Name (使用者名) (出廠默認設定：不需要)
用於安全保護的使用者名設定。(第 36 頁)
- [5]Password (密碼) (出廠默認設定：不需要)
用於安全保護的密碼設定。(第 37 頁)
- [6]RS-232C Baud Rate (RS-232C 位元率) (出廠
默認設定：9600 bps)
RS-232C 埠的位元率設定。(第 37 頁)
- [7]Projector Name (投影機名)
可以指定投影機名。(第 37 頁)
- [8]DHCP Client (DHCP 客戶)
DHCP 客戶端設定。(第 37 頁)
- [A]Advanced Setup (高級設定)
進入 ADVANCED SETUP MENU。(第 38 頁)
- [D]Disconnect All (斷開所有連接)
斷開所有連接。(第 38 頁)
- [V]View All Setting (瀏覽所有設定)
顯示所有設定值。(第 34 頁)
也可以和 ADVANCED SETUP MENU 一起使用。
- [S]Save & Quit (保存並退出)
保存設定值並退出選單。(第 35 頁)
- [Q]Quit Unchanged (不保存退出)
不保存設定值退出選單。(第 35 頁)



註

- 投影機的出廠預設值如下：
DHCP Client (DHCP 客戶)：OFF (關)
IP address (IP 位址)：192.168.150.002
Subnet mask (子網路遮罩)：255.255.255.000
Default gateway (預設閘道)：000.000.000.000

ADVANCED SETUP MENU

(高級設定選單)

▼ADVANCED SETUP MENU

```
***** ADVANCED SETUP MENU *****
[1]Auto Logout Time [2]Data Port
[5]Network Ping Test
[6]Accept IP Addr(1) [7]Accept IP Addr(2) [8]Accept IP Addr(3)
[9]Accept All IP Addr [0]Search Port

[!]Restore Default Setting
[Q]Return to Main Menu

advanced>
```

- [1]Auto Logout Time (自動登出時間) (出廠默認
設定：5 分鐘)
設定自動斷開網路連接的時間。(第 38 頁)
- [2]Data Port (資料埠) (出廠默認設定：10002)
設定 TCP 埠號，進行資料交換時使用該埠號。
(第 38 頁)
- [5]Network Ping Test (網路 Ping 測試)
可以確定投影機和電腦等之間的網路連接是否正
常工作。(第 39 頁)
- [6]Accept IP Addr(1) (接受 IP 位址 (1))
- [7]Accept IP Addr(2) (接受 IP 位址 (2))
- [8]Accept IP Addr(3) (接受 IP 位址 (3))
- [9]Accept All IP Addr (接受所有 IP 位址)
(出廠默認設定：接受所有 IP 位址)
為改善安全性，可以設定三個允許连接到投影機
上的 IP 位址。可以用 [9] Accept All IP Addr
(接受所有 IP 位址) 取消設定了的 IP 位址。
(第 39 頁)
- [0]Search Port (查尋埠) (出廠默認設定：5006)
設定查尋投影機時使用的埠號。(第 40 頁)
- [!] Restore Default Setting (恢復默認設定)
將所有可以用選單設定的設定值恢復到默認狀
態。(第 40 頁)
- [Q]Return to Main menu (返回到主選單)
返回到主 SETUP MENU。(第 40 頁)

用 RS-232C 或遠端登入控制投影機

在 SETUP MENU（設定選單）上，輸入要選擇的項目號或項目符號。設定時，輸入要設定的細節。一次設定一個項目，設定結束時予以保存。

瀏覽設定細節列表

([V]View All Setting)

▼ SETUP MENU

```
-----SETUP MENU-----
[1]IP Address      [2]Subnet Mask  [3]Default Gateway
[4]User Name       [5]Password
[6]RS-232C Baud Rate [7]Projector Name [8]DHCP Client
[A]Advanced Setup  [D]Disconnect All
[V]View All Setting [S]Save & Quit   [Q]Quit Unchanged

setup>v
Model Name       : XX-XXXX
Projector Name   : XX-XXXX
MAC Address      : XX:XX:XX:XX:XX:XX
DHCP Client      : Off
IP Address       : 192.168.150.2
Subnet Mask      : 255.255.255.0
Default Gateway  : Not Used
RS-232 Baud Rate : 9600 bps
Password         : Not Required
***** (Advanced Status) *****
Data Port        : 10002
Accept IP Address : Accept All
Auto Logout Time : 5 minutes
Search Port      : 5006
```

- ① 輸入“v”並按“Enter”鍵。
顯示所有設定值(*)。

設定項目

實例：設定 IP 位址時（將 192.168.150.2 改為 192.168.150.3）

▼ SETUP MENU

```
-----SETUP MENU-----
[1]IP Address      [2]Subnet Mask  [3]Default Gateway
[4]User Name       [5]Password
[6]RS-232C Baud Rate [7]Projector Name [8]DHCP Client
[A]Advanced Setup  [D]Disconnect All
[V]View All Setting [S]Save & Quit   [Q]Quit Unchanged

setup>1
IP Address       : 192.168.150.2 *1
Please Enter     : 192.168.150.3 *2
(change) --> 192.168.150.3 *2

-----SETUP MENU-----
[1]IP Address      [2]Subnet Mask  [3]Default Gateway
[4]User Name       [5]Password
[6]RS-232C Baud Rate [7]Projector Name [8]DHCP Client
[A]Advanced Setup  [D]Disconnect All
[V]View All Setting [S]Save & Quit   [Q]Quit Unchanged

setup>v
Model Name       : XX-XXXX
Projector Name   : XX-XXXX
MAC Address      : XX:XX:XX:XX:XX:XX
DHCP Client      : Off
IP Address       : 192.168.150.3 *3
Subnet Mask      : 255.255.255.0
Default Gateway  : Not Used
RS-232 Baud Rate : 9600 bps
Password         : Not Required
***** (Advanced Status) *****
Data Port        : 10002
Accept IP Address : Accept All
Auto Logout Time : 5 minutes
Search Port      : 5006
```

- ① 輸入“1”（要設定的項目號），然後按“Enter”鍵。
顯示當前 IP 位址(*1)。
- ② 輸入要設定的 IP 位址並按“Enter”鍵。
改變後顯示 IP 位址(*2)。
- ③ 輸入“v”並按“Enter”鍵以核對設定細節列表。
IP 位址改變(*3)。



註

- 可以忽略設定細節列表的校驗。
- 設定細節保存後才有效。（第 35 頁）
- 如果輸入無效的項目號，則顯示一錯誤訊息（“Parameter Error!”（參數錯誤））。

保存設定並退出

([S]Save & Quit)

保存設定值並退出選單。

▼SETUP MENU

```

-----SETUP MENU-----
[1]IP Address      [2]Subnet Mask   [3]Default Gateway
[4]User Name      [5]Password
[6]RS-232C Baud Rate [7]Projector Name [8]DHCP Client
[A]Advanced Setup  [D]Disconnect All
[V]View All Setting [S]Save & Quit   [Q]Quit Unchanged

setup>s
All Connection will be disconnect.
Continue(y/n)? y
Apply New setting...Done.
    
```

①

②

① 輸入“s”並按“Enter”鍵。

② 輸入“y”並按“Enter”鍵。

不保存設定退出

([Q]Quit Unchanged)

不保存設定值退出選單。

▼SETUP MENU

```

-----SETUP MENU-----
[1]IP Address      [2]Subnet Mask   [3]Default Gateway
[4]User Name      [5]Password
[6]RS-232C Baud Rate [7]Projector Name [8]DHCP Client
[A]Advanced Setup  [D]Disconnect All
[V]View All Setting [S]Save & Quit   [Q]Quit Unchanged

setup>q
Quit Without Saving(y/n)? y
Setting Unchanged.
    
```

①

②

① 輸入“q”並按“Enter”鍵。

② 輸入“y”並按“Enter”鍵。

用 RS-232C 或遠端登入控制投影機

說明每一項目的設定步驟。有關基本步驟，請參閱第 34 頁上的“設定項目”。

IP 位址設定

([1]IP Address)

IP 位址設定。

```
setup>1
IP Address      :192.168.150.2
Please Enter    :192.168.150.3
(change)  -> 192.168.150.3 *
```

- ① 輸入“1”並按“Enter”鍵。
- ② 輸入要設定的數值並按“Enter”鍵。
改變後顯示 IP 位址 (*)。

子網路遮罩設定

([2]Subnet Mask)

設定子網路遮罩。

```
setup>2
Subnet Mask    :255.255.255.0
Please Enter    :255.0.0.0
(change)  -> 255.0.0.0 *
```

- ① 輸入“2”並按“Enter”鍵。
- ② 輸入要設定的數值並按“Enter”鍵。
改變後顯示子網路遮罩 (*)。

預設閘道設定

([3]Default Gateway)

設定預設閘道。

```
setup>3
note: "0.0.0.0" means "Using no default gateway."
Gateway Address :0.0.0.0
Please Enter     :192.168.150.1
(change)  -> 192.168.150.1 *
```

- ① 輸入“3”並按“Enter”鍵。
- ② 輸入要設定的數值並按“Enter”鍵。
改變後顯示閘道位址 (*)。



註

- 如果投影機的 IP 位址、子網路遮罩或閘道的值已經通過遠端登入改變，則由於電腦網路設定的原因，電腦無法連接到投影機上。

使用者名設定

([4]User Name)

使用使用者名進行安全保護。

```
setup>4
User Name      :
Please Enter    :XX-XXXX
(change)  -> XX-XXXX *
```

- ① 輸入“4”並按“Enter”鍵。
- ② 輸入使用者名並按“Enter”鍵。
顯示設定的使用者名 (*)。



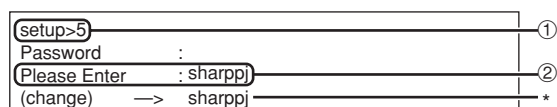
註

- 使用者名最多為 8 個字符。
- 可以輸入下列字符：
a-z, A-Z, 0-9, -, _
- 在默認狀態，沒有設定使用者名。

密碼設定

([5]Password)

用密碼進行安全保護。



- ① 輸入“5”並按“Enter”鍵。
- ② 輸入密碼並按“Enter”鍵。
顯示設定的密碼 (*)。



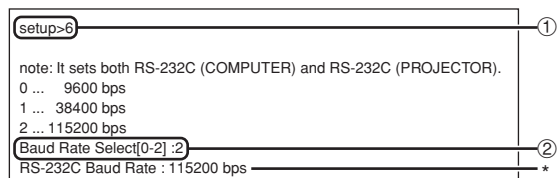
註

- 密碼最多為 8 個字符。
- 可以輸入下列字符：
a-z, A-Z, 0-9, -, _, (,)
- 在默認狀態，沒有設定密碼。

RS-232C 位元率設定

([6]RS-232C Baud Rate)

設定 RS-232C (COMPUTER (電腦) 和 PROJECTOR (投影機)) 端子的位元率。



- ① 輸入“6”並按“Enter”鍵。
- ② 選擇並輸入 0, 1 或 2, 然後按“Enter”鍵。
顯示設定的位元率 (*)。



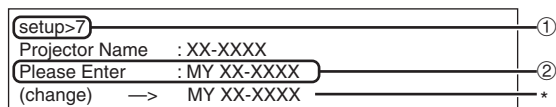
註

- 將投影機的位元率設為與電腦所用的位元率相同。

投影機名設定

([7]Projector Name)

可以指定投影機名。



- ① 輸入“7”並按“Enter”鍵。
- ② 輸入投影機名。
顯示設定的投影機名 (*)。



註

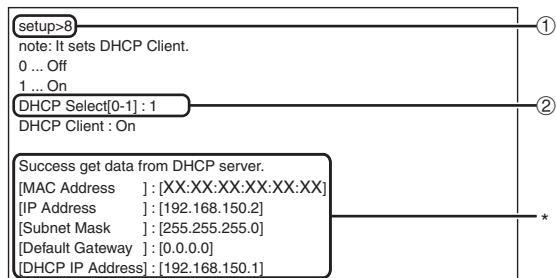
- 投影機名最多為 12 個字符。
- 可以輸入下列字符：
A-Z, 0-9, -, _, (,), 空格
(輸入“a-z”時，自動轉換成“A-Z”。)
- 與可以用 RS-232C 指令“PJN0”、“PJN1”、“PJN2”和“PJN3”確認或設定的名字相同。

DHCP 客戶端設定

([8]DHCP Client)

將 DHCP 客戶端設為“On” (開) 或“Off” (關)。

例如：將 DHCP 客戶端設為“On” (開) 時



- ① 輸入“8”並按“Enter”鈕。
- ② 輸入“1”並按“Enter”鈕。
顯示獲得的數值 (*)。

斷開所有連接

([D]Disconnect All)

可以斷開投影機當前識別的所有 TCP/IP 連接。即使由於出現問題使 COM 重定向埠在繁忙狀態下被鎖定，也可以通過進行這種斷開強制其返回就緒狀態。

```
setup>d
Disconnect All Connections(y/n)?y
Now Disconnecting...
```

- ① 輸入“d”並按“Enter”鍵。
- ② 輸入“y”並按“Enter”鍵。



• 如果執行斷開所有連接，通過網路的投影機連接將被強行斷開。

進入 ADVANCED SETUP MENU

([A] Advanced Setup)

進入 ADVANCED SETUP MENU（高級設定選單）。

```
setup>a
***** ADVANCED SETUP MENU *****
[1]Auto Logout Time [2]Data Port
[5]Network Ping Test
[6]Accept IP Addr(1) [7]Accept IP Addr(2) [8]Accept IP Addr(3)
[9]Accept All IP Addr [0]Search Port

[!]Restore Default Setting
[Q]Return to Main Menu

advanced>
```

- ① 輸入“a”並按“Enter”鍵。

設定自動登出時間

(ADVANCED[1]Auto Logout Time)

如果經過某一固定時間後沒有輸入，則投影機自動用自動登出功能斷開網路連接。可以以分鐘為單位設定投影機自動斷開連接的時間（從 1 分鐘到 65535 分鐘）。

```
advanced>1
Valid range : 0 to 65535 (minute)
note: if you enter "0", auto logout function will be disable.
Auto Logout Time : 5
Please Enter :15
(change) --> 15 *
```

- ① 輸入“1”並按“Enter”鍵。
- ② 輸入數值並按“Enter”鍵。
顯示設定的數值（*）。



• 如果設定值為 0，則自動登出功能不起作用。
• 如果輸入無效的數字，將顯示一錯誤訊息（“Parameter Error!”（參數錯誤!）），且畫面返回到 ADVANCED SETUP MENU（高級設定選單）。

資料埠設定 (ADVANCED[2]Data Port)

設定 TCP 埠號。可以在 1025 到 65535 的範圍內進行設定。

```
advanced>2
Valid range :1025 to 65535
Data Port :10002
Please Enter :10005
(change) --> 10005 *
```

- ① 輸入“2”並按“Enter”鍵。
- ② 輸入數值並按“Enter”鍵。
顯示設定的數值（*）。



• 根據需要進行設定。一般情況下，使用出廠默認設定。

進行網路 Ping 測試

(ADVANCED[5]Network Ping Test)

可以確定投影機和電腦等之間的網路連接是否工作正常。

```

advanced>5
Ping Test IP addr :192.168.150.1
Please Enter      :192.168.150.152
(change)        -> 192.168.150.152
32 bytes from 192.168.150.152: icmp_seq = 1, time = 0 ms
32 bytes from 192.168.150.152: icmp_seq = 2, time = 0 ms
32 bytes from 192.168.150.152: icmp_seq = 3, time = 0 ms
32 bytes from 192.168.150.152: icmp_seq = 4, time = 0 ms
  
```

- ① 輸入“5”並按“Enter”鍵。
- ② 輸入要測試設備的 IP 位址並按“Enter”鍵。
顯示輸入的 IP 位址 (*1)。
顯示測試結果 (*2)。



- 如果不輸入 IP 位址按“Enter”鍵，則使用以前輸入的 Ping 測試 IP 位址。
- 如果連接有錯，則顯示“Error: No answer”（錯誤：無應答），並在 5 秒鐘後重試。在這種情況下，請確認投影機和電腦的設定，並與網路管理員聯繫。

接受 IP 位址設定

(ADVANCED[6]Accept IP Addr(1) - [8]

Accept IP Addr(3))

通過僅允許指定的 IP 位址連接來改善投影機的安全性。可以設定三個允許連接到投影機的 IP 位址。

```

advanced>6
Accept IP Addr(1) : 0.0.0.0
Please Enter      : 192.168.150.152
(change)        -> 192.168.150.152
  
```

- ① 輸入“6”、“7”或“8”並按“Enter”鍵。
- ② 輸入數值並按“Enter”鍵。
顯示設定的數值 (*).



- 要使當前設定的“Accept IP Addr”（接受 IP 位址）無效，請輸入“0.0.0.0”。
- 如果設定了一個或多個“Accept IP Addr”（接受 IP 位址），則不允許未設定的 IP 位址連接。可以用“[9]Accept All IP Addr”（[9] 接受所有 IP 位址）來取消設定。

接受所有 IP 位址

(ADVANCED[9]Accept All IP Addr)

用“Accept IP Addr”（接受 IP 位址）刪除 IP 位址。

```

advanced>9
Accept All IP Addresses(y/n)? y
  
```

- ① 輸入“9”並按“Enter”鍵。
- ② 輸入“y”並按“Enter”鍵。



- 在輸入“y”的時間點，“Accept IP Addr(1)-(3)”（接受 IP 位址 (1) - (3)）復位為“0.0.0.0”。
- 如果輸入“n”，則設定不改變。

查尋埠設定

(ADVANCED[0]Search Port)

設定從網路查尋投影機時所用的埠號。

```
advanced>0
Please Enter Port Number for Search from Computer.
Valid range      : 1025 to 65535
Search Port      : 5006
Please Enter      : 5004
(change)         -> 5004 *
```

- ① 輸入“0”並按“Enter”鍵。
- ② 輸入數值並按“Enter”鍵。
顯示設定的數值 (*)。



註

- 根據需要設定。一般情況下，使用出廠默認設定。

返回到默認設定

(ADVANCED[!]Restore Default Setting)

將所有可以用選單設定的設定值返回到默認狀態。

```
advanced>!
Restore All Setting to Default(y/n)? y
— User Setting Initialized —
```

- ① 輸入“!”並按“Enter”鍵。
- ② 輸入“y”並按“Enter”鍵。



註

- 如果投影機的 IP 位址、子網路遮罩或閘道的值已經通過遠端登入恢復為默認設定，則由於電腦網路設定的原因，電腦無法連接到投影機上。

返回到主選單

(ADVANCED[q]Return to Main Menu)

返回到主 SETUP MENU（設定選單）。

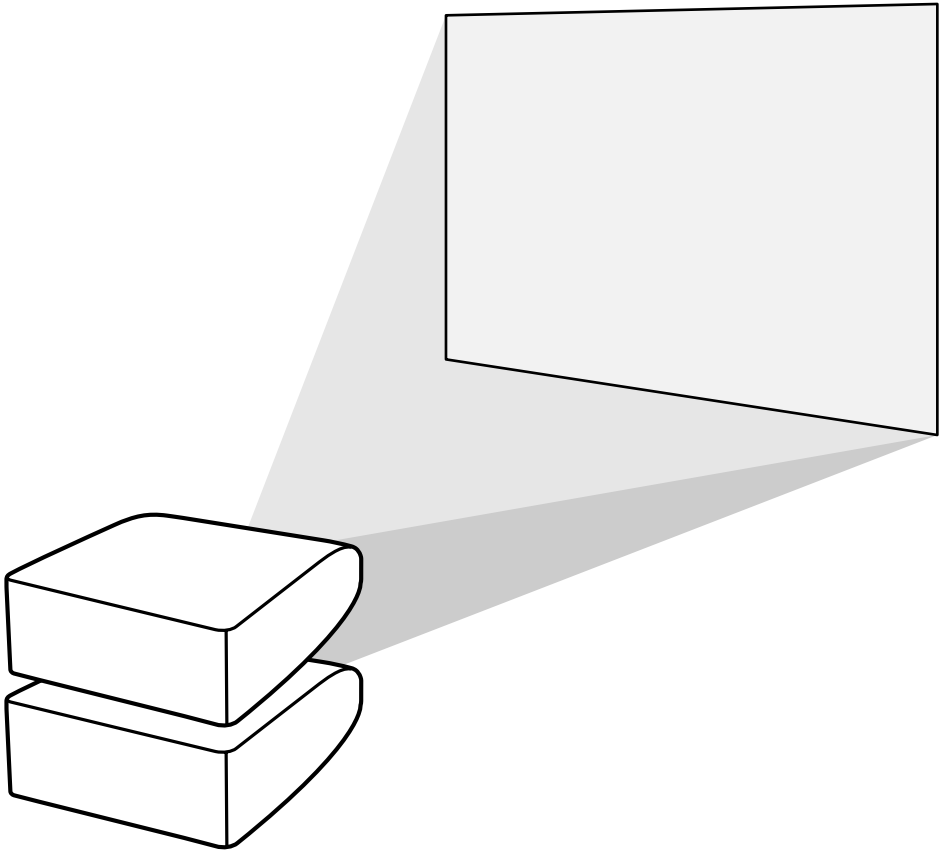
```
advanced>q
-----SETUP MENU-----
[1]IP Address      [2]Subnet Mask    [3]Default Gateway
[4]User Name       [5>Password       [6]DHCP Client
[6]RS-232C Baud Rate [7]Projector Name [8]Disconnect All
[A]Advanced Setup  [D]Disconnect All
[V]View All Setting [S]Save & Quit    [Q]Quit Unchanged

setup>
```

- ① 輸入“q”並按“Enter”鍵。
返回到 SETUP MENU。

堆疊投影

堆疊投影通過兩臺投影機進行堆疊並同時投射相同的圖像增強圖像的亮度。



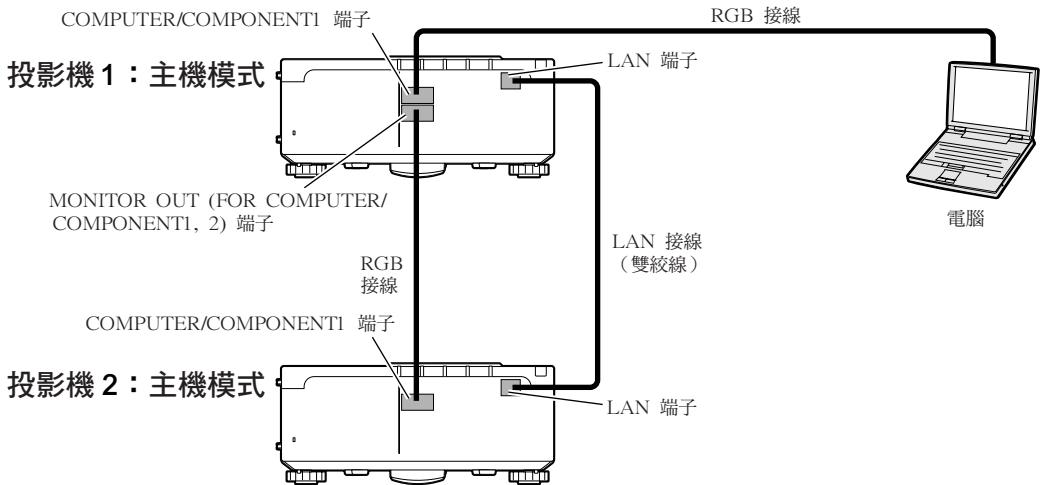
資料

- 要設定堆疊投影，請指定一臺投影機作為主投影機，另一臺作為輔助投影機，並用商店有售的 LAN 接線（UTP 接線，5 類，雙絞線）連接兩臺投影機。通過這種方式，可以用一個遙控器控制兩臺投影機。
- 以下按鈕可以同時控制主投影機和輔助投影機。
 - ON（開）按鈕
 - STANDBY（待機）按鈕
 - SHUTTER（快門）按鈕
 - COMPUTER 1/2, DVI, HDMI, VIDEO, S-VIDEO（電腦1/2, DVI, HDMI, 視頻, S-視頻）按鈕
 - MUTE（消音）按鈕
 - VOLUME（音量）按鈕
 - AUTO SYNC（自動同步）按鈕
 - RESIZE（改變尺寸）按鈕
 - PICTURE MODE（圖像模式）按鈕
 - BREAK TIMER（休息定時器）按鈕
 - FREEZE（靜止）按鈕
- 正常操作中，遙控器不能控制輔助投影機。只有通過 $\varnothing 3.5$ mm 微型插口接線（商店有售或 Sharp 維修部件 QCNWGA038WJPZ）將遙控器連接至投影機時，輔助投影機才能由遙控器控制。
- 即使投影機被設定為輔助投影機，該投影機上的按鈕仍可使用。

設定堆疊投影

基本操作

此部分展示了用兩臺投影機對電腦圖象進行堆疊投影的一個實例。



1 將投影機 1 的“Stack Setting”（堆疊設置）設定為“主机模式”。（參閱投影機使用說明書的第 62 頁。）

2 將投影機 2 的“Stack Setting”（堆疊設置）設定為“輔助模式”。（參閱投影機使用說明書的第 62 頁。）

3 對兩臺投影機進行“Pair Stack”（偶堆疊）投影。（參閱投影機使用說明書的第 63 頁。）

4 選擇下表指定的輸入。
（參閱投影機使用說明書的第 63 頁。）

投影機 1		投影機 2	
主機模式		輔助模式	
設置輸入		設置輸入	
COMPUTER1	ON	COMPUTER1	ON
COMPUTER2	OFF	COMPUTER2	OFF
DVI	OFF	DVI	OFF
HDMI	OFF	HDMI	OFF
VIDEO	OFF	VIDEO	OFF
S-VIDEO	OFF	S-VIDEO	OFF

5 關閉兩臺投影機。

6 用 RGB 接線將投影機 1 上的 COMPUTER/COMPONENT1 (電腦/色差信號 1) 端子連接至電腦上的 RGB 輸出端子。
(參閱投影機使用說明書的第 24 頁。)

7 用 RGB 接線將投影機 1 上的 MONITOR OUT (FOR COMPUTER/COMPONENT 1, 2) (監視器輸出 (用於 COMPUTER/COMPONENT 1, 2 (電腦/色差信號 1, 2))) 端子連接至投影機 2 上的 COMPUTER/COMPONENT 1 端子。
(參閱投影機使用說明書的第 27 頁。)



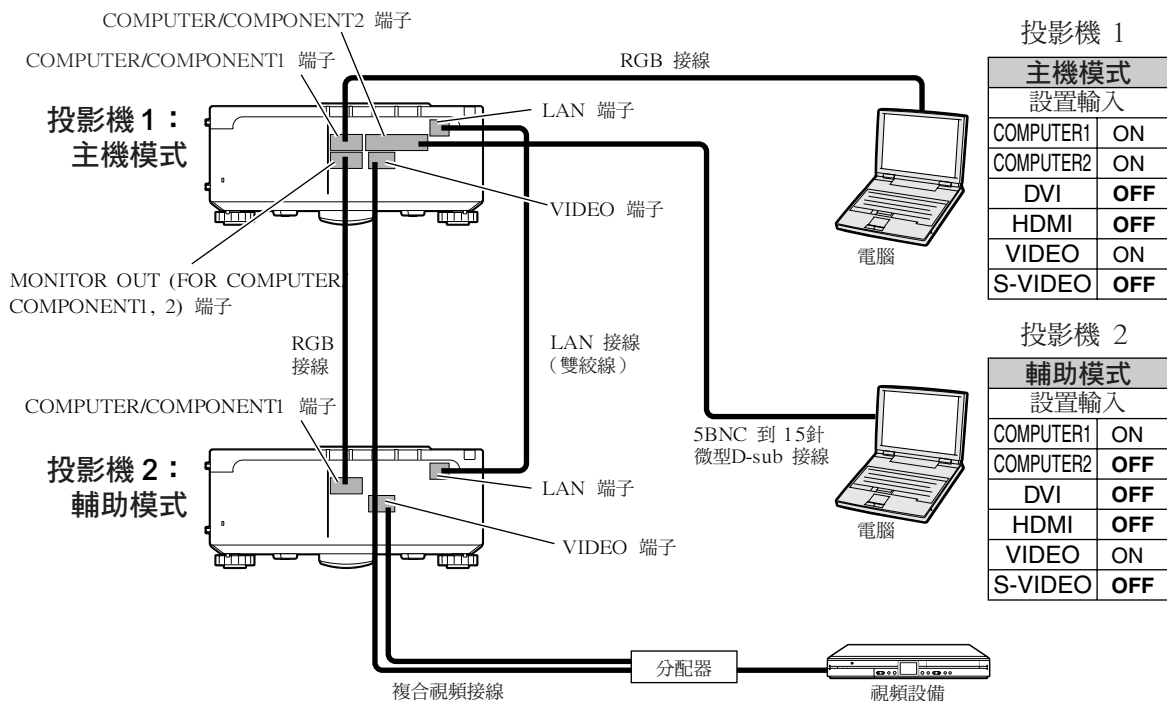
- 註**
- 將 RGB 接線連接至投影機 2 時，請使用與投影機 1 編號相同的輸入端子。(此處應為 COMPUTER/COMPONENT1 (電腦/色差信號1) 端子)

8 用商店銷售的 LAN 接線 (UTP 接線, 5 類, 雙絞線) 將投影機 1 上的 LAN (區域網路) 端子連接至投影機 2 上的 LAN (區域網路) 端子。

9 打開投影機, 然後再打開電腦。

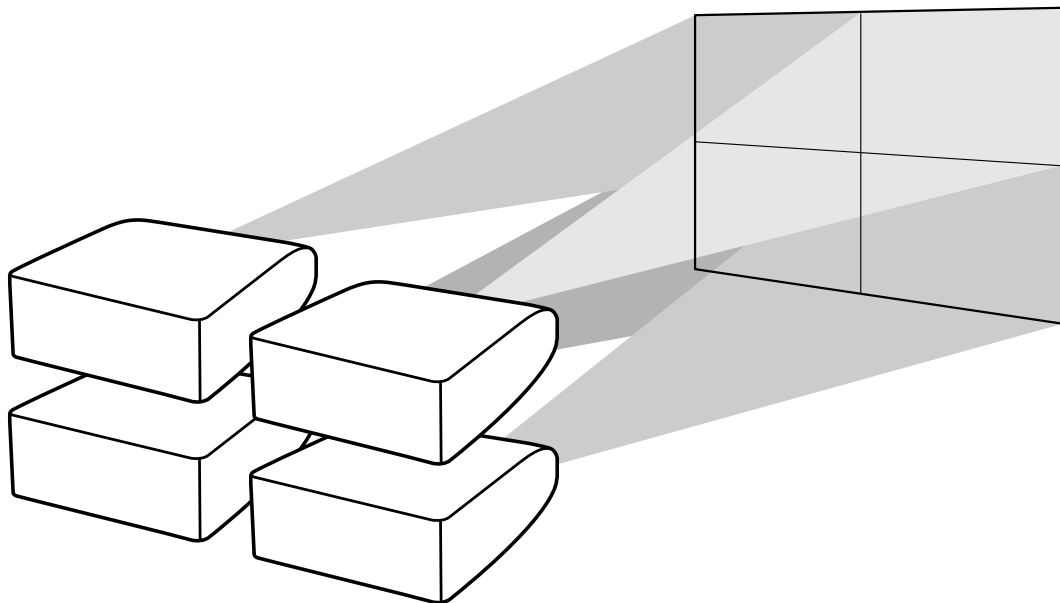
應用

輸入多個圖像源時, 請參考以下實例。



視頻牆投影

通常，設定視頻牆投影需要昂貴的圖像處理設備。
本投影機具有內置視頻牆功能，不需要附加設備。

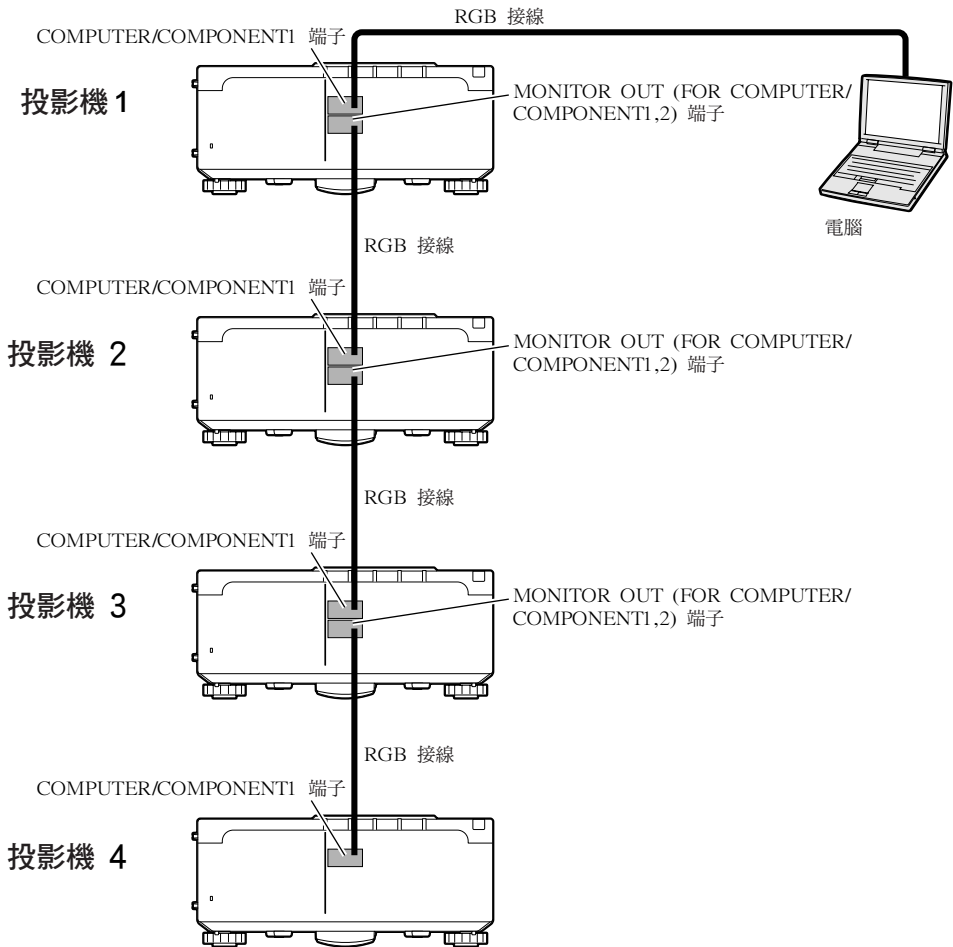


資料

- 設定視頻牆投影之前，請安裝 Internet Explorer (5.0 版或更高版本)。
- 視頻牆不相容高於 SXGA 的解像度。
- 當圖像信號輸入到通過 RGB 接線或 RCA 接線以菊花鏈方式連接的多臺投影機時，圖像質量可能會下降。

設定視頻牆投影 基本操作

以下是如何用 4 臺投影機建立 2 X 2 視頻牆的一個實例。



視頻牆投影

1 通過 Internet Explorer 訪問 4 臺投影機中的一臺。

（請參閱“用 Internet Explorer（5.0 版或更高版本）控制投影機”（第 26 頁）了解有關詳情）

2 按一下項目選擇表上的“Video Wall”（視頻牆）。

- 出現“Video Wall”（視頻牆）顯示。

3 在“Division”（劃分）上選擇“2 X 2”。

4 按一下分配按鈕選擇位置。

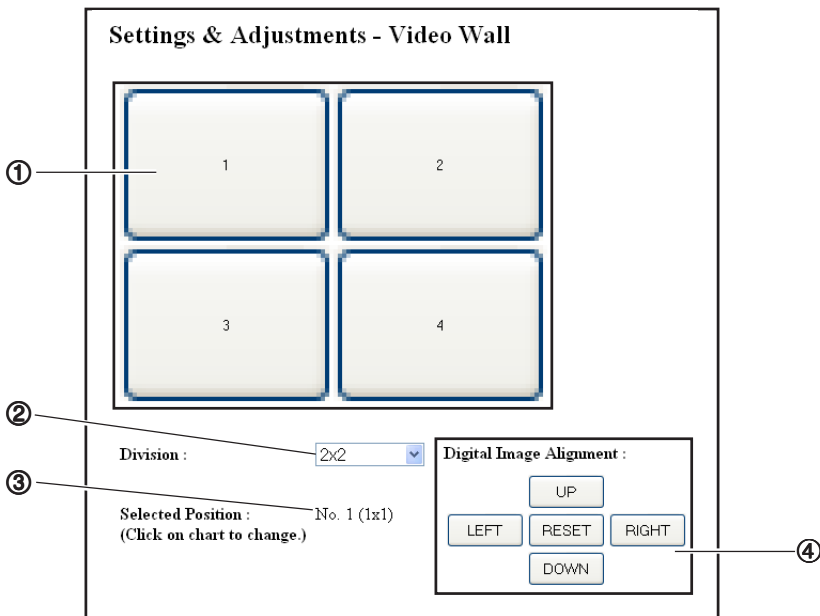
- 投影機將被分配到視頻牆的對應部分。



- 關於投影機的分配位置和實際位置的更多詳情，請參閱“視頻牆設定中投影圖像的分配”（第 47 頁）。

5 對其餘三臺投影機重複從第 1 步到第 4 步的步驟。

至此視頻牆設定完成。將相同的圖像信號輸入所有的投影機時，視頻牆投影開始。



- ① 選擇每臺投影機的位置。（分配按鈕）
- ② 選擇視頻牆劃分位置的數量。
- ③ 顯示視頻牆設定的當前狀態。
- ④ 沿水平方向和垂直方向調節投影圖像的位置。

沿水平和垂直方向調節位置

按一下“UP”（上）、“DOWN”（下）、“LEFT”（左）或“RIGHT”（右）調節投影圖像的位置。

返回默認視頻牆設定

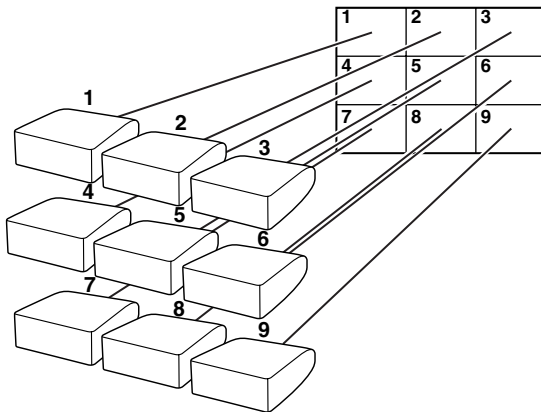
1 在“Division”（劃分）中選擇“1 X 1”。

2 按一下分配按鈕 1。
 • 視頻牆設定返回到默認設定。

視頻牆設定中投影圖像的分配

以下是前面投影和後面投影中投影圖像分配的實例。

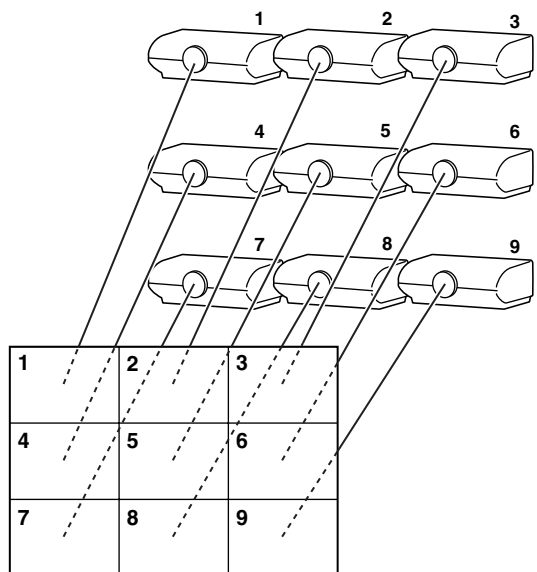
前面投影



投影机的號碼對應投影位置的號碼

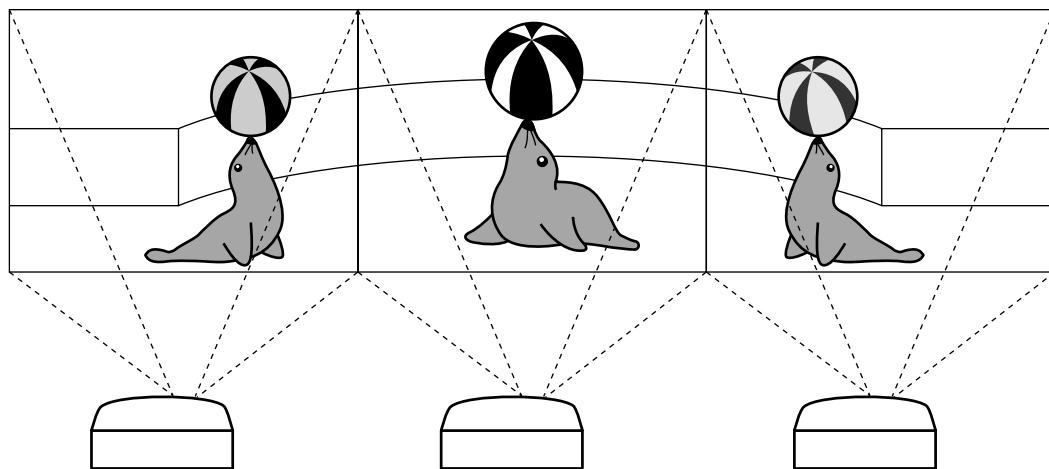
後面投影

投影机的號碼對應投影位置的號碼

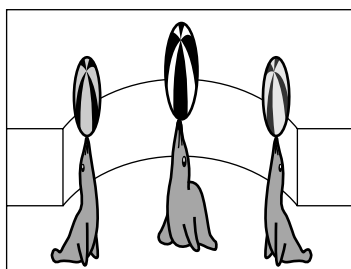


廣角視頻牆投影的注意事項

在“Division”（劃分）中選擇“2 X 1”、“3 X 1”、“4 X 1”、“5 X 1”、“6 X 1”、“7 X 1”或“8 X 1”（請參閱第 46 頁）可以創建廣角視頻牆。

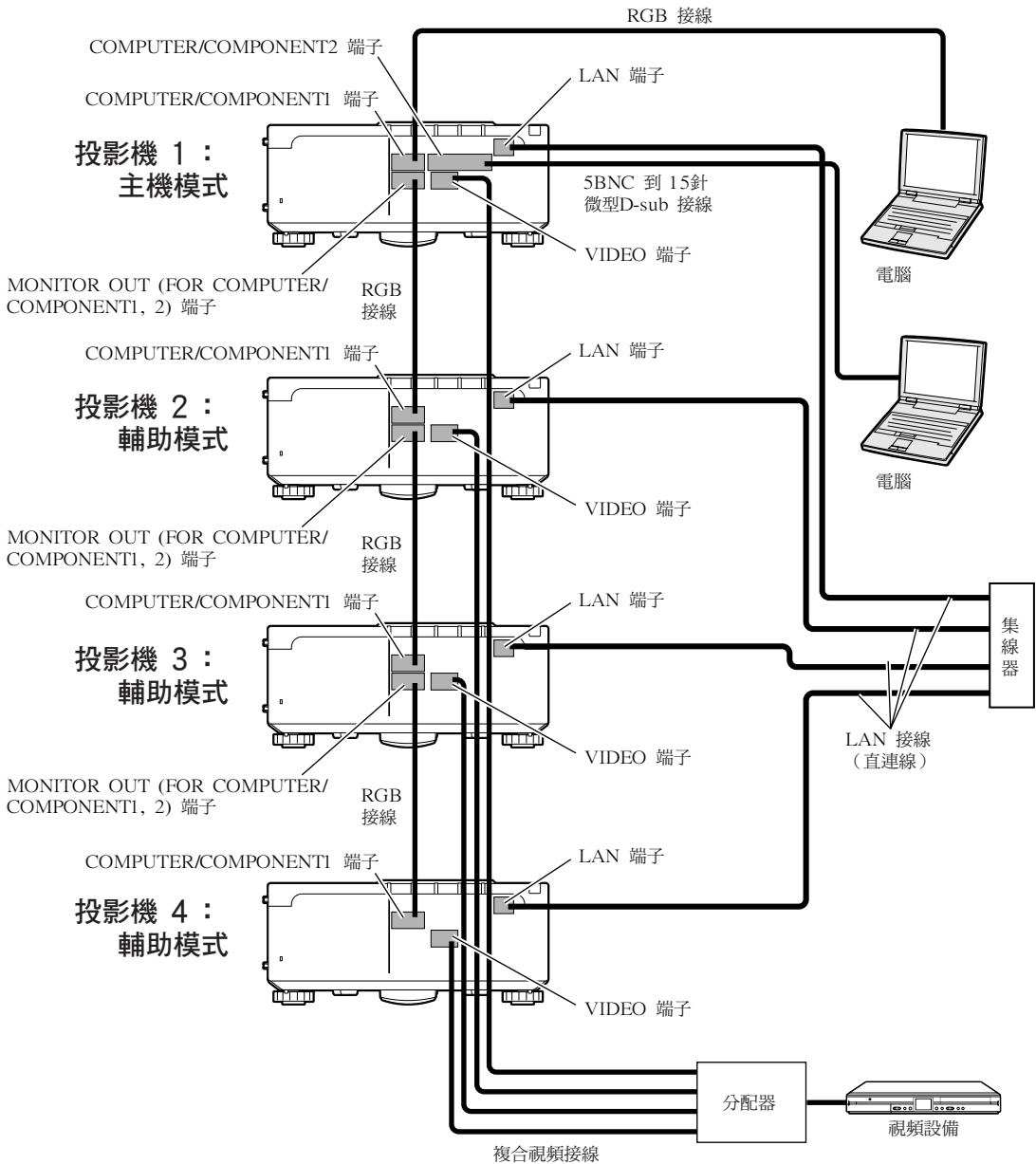


要用三臺投影機從左至右排成一個單列創建寬視視頻牆（如上所示），請在“Division”（劃分）中選擇“3 X 1”，選擇每臺投影機的位置，然後輸入寬度壓縮為 1/3 的圖像（如下所示）。



設定視頻牆投影 **應用**

通過“堆疊設置”和“設置輸入”功能的配合使用，可以用一個遙控器控制視頻牆。
基於前一部分的實例，本部分展示了將視頻信號輸入到視頻牆的連接步驟。



■ 準備

- 建立基本連接後請進行以下步驟。
- 如果投影機已經設定了“User Name”（使用者名）和“Password”（密碼），請在進行堆疊投影設定之前對其進行重設。設定“User Name”（使用者名）和“Password”（密碼）時，請為主投影機和輔助投影機採用相同的使用者名和密碼。（請參閱第 28 頁。）
- 請為主投影機和輔助投影機的“Data Port”（資料埠）設定相同的號碼。（請參閱第 29 頁。）

📖 資料

- 通過與主投影機或輔助投影機所用號碼相同的埠訪問投影機時，請勿使用網路軟體或設備，否則將無法使用一個遙控器正確控制多臺投影機。

1 如下所示改變電腦的 TCP/IP 設定。

（請參閱第 22 頁的“設定電腦的 IP 位址”了解詳情。）

- IP address (IP 位址) : 192.168.150.2
- Subnet mask (子網路遮罩) : 255.255.255.0
- Default gateway (預設閘道) : (不輸入任何值。)

- Subnet mask (子網路遮罩) : 255.255.255.0
- Default gateway (預設閘道) : 0.0.0.0

📎 註

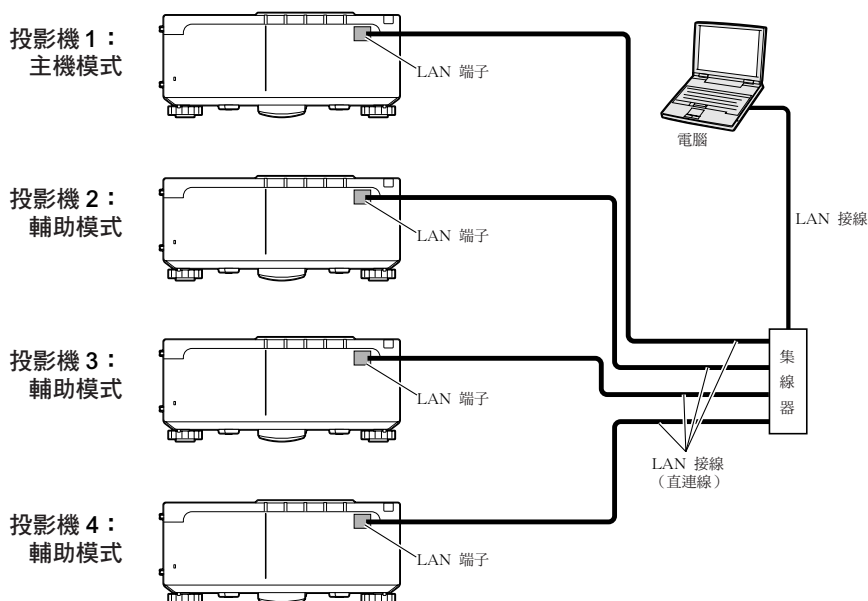
- 所示的 TCP/IP 設定是按右圖進行連接的實例。
- 在同一網路上使用其它設備時，請注意 IP 位址衝突或其它網路設定。
- 關於網路設定，請聯繫網路管理員尋求幫助。

2 如下所示改變每臺投影機的 TCP/IP 設定。

（請參閱第 24 頁的“設定投影機的網路環境”了解詳情。）

- IP address (IP 位址)
 - 投影機 1 : 192.168.150.3
 - 投影機 2 : 192.168.150.4
 - 投影機 3 : 192.168.150.5
 - 投影機 4 : 192.168.150.6

3 如下所示連接電腦和投影機。



4 打開所有投影機。

5 通過 Internet Explorer 從電腦訪問投影機 1。

(請參閱第 26 頁“用 Internet Explorer (5.0 版或更高版本) 控制投影機”了解有關詳情。)

6 在項目選擇表上按一下“Stack”(堆疊)。

7 在“Stack Setting”(堆疊設置)中選擇“Master”(主機模式)。

- 將出現“Slave Address”(輔助投影機位址)顯示。

Settings & Adjustments - Stack	
Stack Setting	Master <input type="button" value="v"/>
Slave 1	<input type="text" value="0"/> <input type="text" value="0"/> <input type="text" value="0"/> <input type="text" value="0"/> (IP Address)
Slave 2	<input type="text" value="0"/> <input type="text" value="0"/> <input type="text" value="0"/> <input type="text" value="0"/> (IP Address)
Slave 3	<input type="text" value="0"/> <input type="text" value="0"/> <input type="text" value="0"/> <input type="text" value="0"/> (IP Address)
Slave 4	<input type="text" value="0"/> <input type="text" value="0"/> <input type="text" value="0"/> <input type="text" value="0"/> (IP Address)
Slave 5	<input type="text" value="0"/> <input type="text" value="0"/> <input type="text" value="0"/> <input type="text" value="0"/> (IP Address)

8 如下所示為每臺投影機設定 IP 位址。

- Slave 1: 192.168.150.4
- Slave 2: 192.168.150.5
- Slave 3: 192.168.150.6

9 按一下“Apply”(套用)按鈕。

10 通過 Internet Explorer 從電腦訪問投影機 2。

(請參閱第 26 頁“用 Internet Explorer (5.0 版或更高版本) 控制投影機”了解有關詳情。)

11 在項目選擇表上按一下“Stack”(堆疊)。

12 在“Stack Setting”(堆疊設置)中選擇“Slave”(輔助模式)。

視頻牆投影

13 對投影機 3 和 4 重複從第 10 到第 12 步的步驟。

14 選擇右表中指定的輸入。
(參閱投影機使用說明書的第 63 頁。)



- 將要使用的輸入端子設定為 “ON”。將不使用的輸入端子設定為 “OFF”。

15 關閉所有的投影機。

16 根據第 49 頁的圖示建立連接。

17 先打開投影機，然後再打開電腦和視頻設備。



- 當圖像信號輸入到通過 RGB 接線以菊花鏈方式連接的多臺投影機時，圖像質量可能會下降。

投影機 1

主機模式	
設置輸入	
COMPUTER1	ON
COMPUTER2	ON
DVI	OFF
HDMI	OFF
VIDEO	ON
S-VIDEO	OFF

投影機 2-4

輔助模式	
設置輸入	
COMPUTER1	ON
COMPUTER2	OFF
DVI	OFF
HDMI	OFF
VIDEO	ON
S-VIDEO	OFF

通過 LAN 復原投影機的燈泡計時器

投影機連接到網路時，可使用通信程式發送復原燈泡計時器的指令。以下通過Windows® XP作業系統舉例說明。使用Windows Vista®時，請參照以下步驟使用其他通信程式，因為Windows Vista®未配有HyperTerminal（超級終端機）。

1 按一下“Start”（開始）－“All Programs”（所有程式）－“Accessories”（附屬應用程式）－“Communications”（通訊）－“HyperTerminal”（超級終端機）。

- 如果尚未安裝HyperTerminal（超級終端機），則請參閱電腦的使用說明書。
- 根據電腦設定的不同，可能需要輸入地區代碼和其他詳情。請根據需要輸入資料。

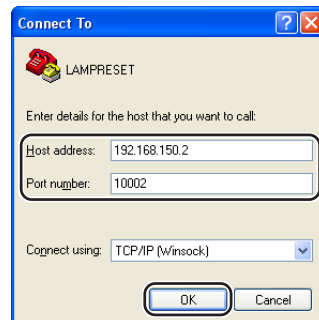
2 在“Name”（名稱）欄內輸入名稱，然後按一下“OK”（確定）。



3 如果要求輸入地區代碼，則請在“Area code”（區碼）欄內進行輸入。從“Connect using”（連線方式）下拉選單內選擇“TCP/IP (Winsock)”，然後按一下“OK”（確定）。

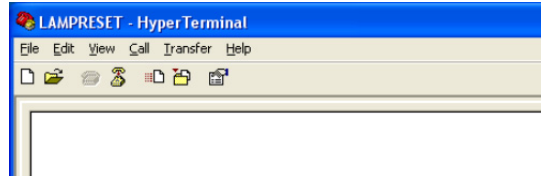


4 在“Host address”（主機位址）欄內輸入投影機的IP位址（請參閱投影機“網路”選單上的“TCP/IP”），然後在“Port number”（連接埠號碼）欄內輸入投影機的資料連接埠（“10002”是出廠默認設置），然後按一下“OK”（確定）。

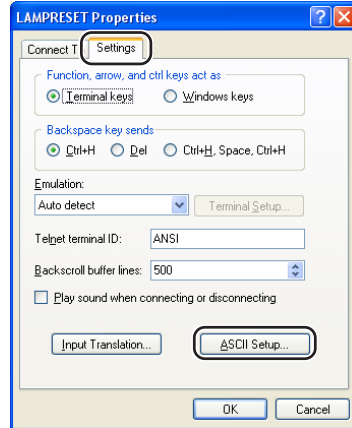


通過LAN復原投影機的燈泡計時器

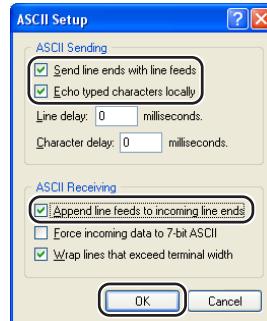
5 按一下“File”（檔案）選單上的“Properties”（內容）。



6 按一下“Settings”（設定）標籤，然後按一下“ASCII Setup”（ASCII設定）。



7 選擇“Send line ends with line feeds”（行尾傳送換行符號）、“Echo typed characters locally”（回應輸入的字元）和“Append line feeds to incoming line ends”（在連入的每行行尾附加換行符號）旁邊的核取方塊，然後按一下“OK”（確定）。



- 隨即出現LAMPRESET（燈泡復原）內容視窗，然後按一下“OK”（確定）。

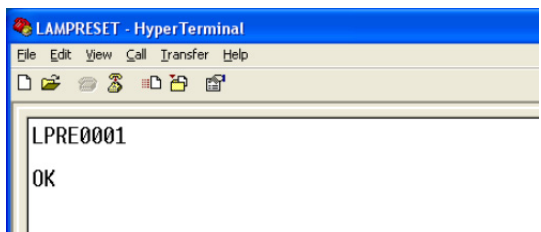
8 如果投影機設定了使用者名稱和/或密碼，則請輸入使用者名稱和密碼。

9 發送燈泡復原指令。

對LAMP 1發送“LPRE0001”

對LAMP 2發送“LPRE0002”

- 該指令僅在投影機處於待機模式時才能發送。
- 接收到“OK”（確定）時，表明燈泡已經成功復原。



10 關閉HyperTerminal（超級終端機）。

不能建立與投影機的通信

用串列連接方式連接投影機時

- ◀ 檢查投影機的 RS-232C 端子和電腦或商店有售的控制器是否正確連接。
- ◀ 檢查 RS-232C 接線是否為雙絞線接線。
- ◀ 檢查與電腦或商店有售控制器設定對應的投影機 RS-232C 埠的設定。

用區域網路 (LAN) 連接方式將投影機連接到電腦上時

- ◀ 檢查接線接口是否牢固地插入投影機的 LAN 端子。
- ◀ 檢查接線是否牢固地插入電腦或網路設備（如集線器）的 LAN 埠。
- ◀ 檢查 LAN 接線是否是 5 類接線。
- ◀ 將投影機直接連接到電腦上時，請檢查 LAN 接線是否是雙絞線接線。
- ◀ 將投影機與網路設備（如集線器）連接時，請檢查 LAN 接線是否是直連線。
- ◀ 檢查網路設備（如投影機和電腦之間的集線器）的電源是否已經打開。

檢查電腦和投影機的網路設定

- ◀ 檢查投影機的下列網路設定。
 - IP 位址
檢查投影機的 IP 位址是否和網路上的 IP 位址有重複。
 - 子網路遮罩
投影機的閘道設定為“0.0.0.0”（不使用）時，或投影機的閘道設定和電腦的預設閘道設定相同時：
 - 投影機和電腦的子網路遮罩應該相同。
 - 投影機和電腦的區域網路地址應該相同。
（實例）
當投影機的 IP 位址為“192.168.150.2”，且子網路遮罩為“255.255.255.0”時，電腦的 IP 位址應為“192.168.150.X”（X=3-254），子網路遮罩應為“255.255.255.0”。
 - 閘道
當投影機的閘道設定為“0.0.0.0”（不使用）時，或當投影機的閘道設定和電腦的預設閘道設定相同時：
 - 投影機和電腦的子網路遮罩應該相同。
 - 投影機和電腦的區域網路地址應該相同。
（實例）
當投影機的 IP 位址為“192.168.150.2”，且子網路遮罩為“255.255.255.0”時，電腦的 IP 位址應為“192.168.150.X”（X=3-254），子網路遮罩應為“255.255.255.0”。
 - 資料埠
其他電腦不應使用該投影機的資料埠。
應將該資料埠用於堆疊投影期間的通信。



註

- 投影機的出廠預設值如下：
 - DHCP Client (DHCP客戶)：OFF (關)
 - IP address (IP 位址)：192.168.150.2
 - Subnet mask (子網路遮罩)：255.255.255.0
 - Gateway address (閘道位址)：0.0.0.0 (不使用)
- 對於投影機的網路設定，請參閱第 24 頁。

◀ 採取下列步驟檢查電腦的網路設定。

1. 開啟命令提示字元。

- 在 Windows® 2000 的情況下：按順序按一下 “start”（開始）→ “Programs”（程式集）→ “Accessories”（附屬應用程式）→ “Command Prompt”（命令提示字元）。
- 在 Windows® XP、Windows Vista® 的情況下：按順序按一下 “start”（開始）→ “All Programs”（所有程式）→ “Accessories”（附屬應用程式）→ “Command Prompt”（命令提示字元）。

2. 啟動命令提示字元後，輸入命令 “ipconfig”，按 “Enter” 鍵。



- 即使進行電腦的網路設定後，也可能無法建立起通信。在這種情況下，請重新啟動電腦。

C:\>ipconfig

```
cmd. Command Prompt
C:\>ipconfig

Windows IP Configuration

Ethernet adapter Local Area Connection:

    Connection-specific DNS Suffix  . : 
    IPv4 Address. . . . .             : 192.168.150.3
    Subnet Mask . . . . .             : 255.255.255.0
    Default Gateway . . . . .         : 192.168.150.1
```

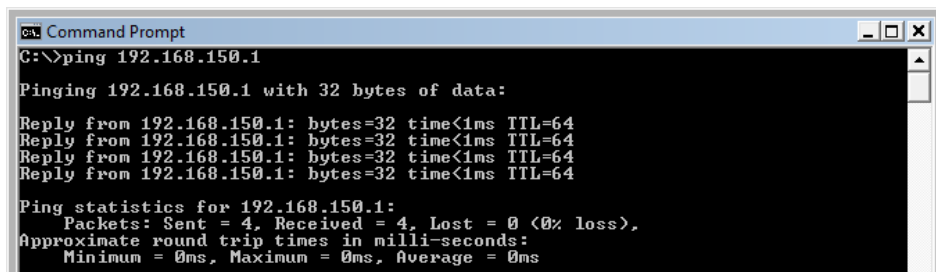


• Ipconfig 使用實例

- C:\>ipconfig /? 顯示如何使用 “ipconfig.exe”。
- C:\>ipconfig 顯示設定的 IP 位址、子網路遮罩和預設閘道。
- C:\>ipconfig /all 顯示與 TCP/IP 有關所有設定。

3. 要返回到 Windows® 畫面，輸入 “exit”（退出）並按 “Enter” 鍵。

- ◀ 用“PING”命令檢查“TCP/IP”協定工作是否正常。另外還要檢查是否設定了 IP 位址。
1. 打開命令提示字元。
 - 在 Windows® 2000 的情況下：按順序按一下“start”（開始）→ “Programs”（程式集）→ “Accessories”（附屬應用程式）→ “Command Prompt”（命令提示字元）。
 - 在 Windows® XP、Windows Vista® 的情況下：按順序按一下“start”（開始）→ “All Programs”（所有程式）→ “Accessories”（附屬應用程式）→ “Command Prompt”（命令提示字元）。
 2. 啟動命令提示字元後，輸入“PING”。
輸入實例 C:\>ping XXX.XXX.XXX.XXX
應該輸入帶有要連接到某一設備（例如投影機）IP 位址的“XXX.XXX.XXX.XXX”。
 3. 連接正常時，顯示如下。
（由於操作系統類型的原因，畫面可能稍有不同。）
〈實例〉當連接到某一設備的 IP 位址為“192.168.150.1”時



```
Command Prompt
C:\>ping 192.168.150.1

Pinging 192.168.150.1 with 32 bytes of data:
Reply from 192.168.150.1: bytes=32 time<1ms TTL=64
Reply from 192.168.150.1: bytes=32 time<1ms TTL=64
Reply from 192.168.150.1: bytes=32 time<1ms TTL=64
Reply from 192.168.150.1: bytes=32 time<1ms TTL=64

Ping statistics for 192.168.150.1:
    Packets: Sent = 4, Received = 4, Lost = 0 (0% loss),
    Approximate round trip times in milli-seconds:
        Minimum = 0ms, Maximum = 0ms, Average = 0ms
```

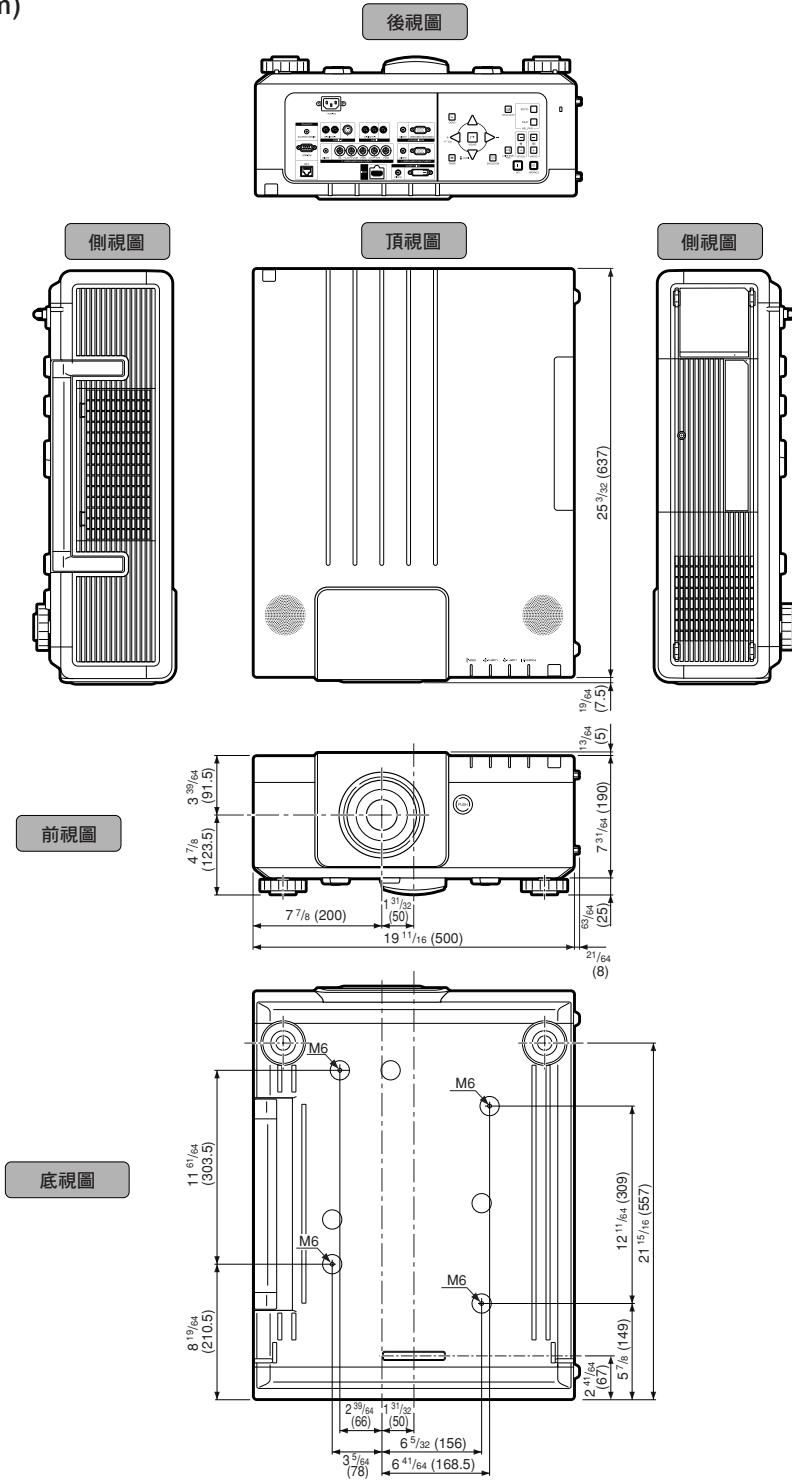
4. 不能發送命令時，則顯示“Request time out”（請求超時）。
再次檢查網路設定。
如果仍不能正確建立通信，請與網路管理員聯繫。
5. 要返回到 Windows® 畫面，輸入“exit”（退出）並按“Enter”鍵。

由於忘記了使用者名或密碼而不能連接。

- ◀ 初始化設定。（參閱投影機使用說明書的第 65 頁。）
- ◀ 初始化後，再次進行設定。

尺寸

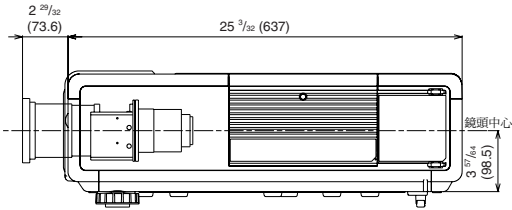
單位：英寸 (mm)



投影機和鏡頭尺寸

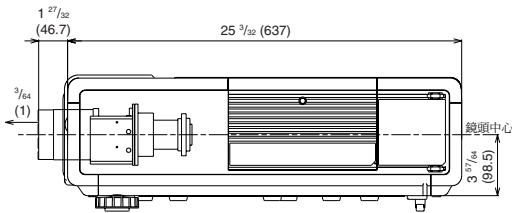
[安裝了AN-P8EX時]

單位：英寸 (mm)



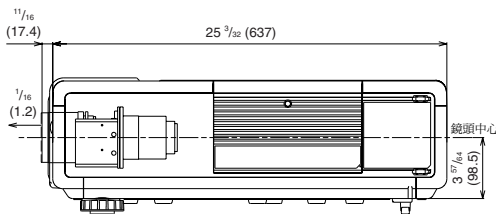
[安裝了AN-P12EX時]

單位：英寸 (mm)



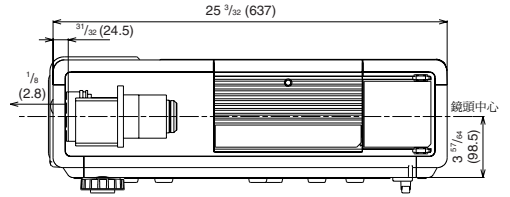
[安裝了AN-P15EZ時]

單位：英寸 (mm)



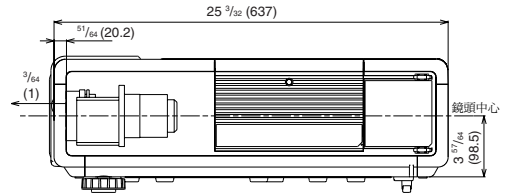
[安裝了AN-P18EZ時]

單位：英寸 (mm)



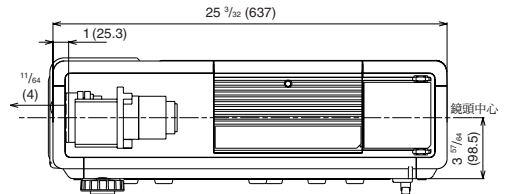
[安裝了AN-P23EZ時]

單位：英寸 (mm)



[安裝了AN-P30EZ時]

單位：英寸 (mm)



[安裝了AN-P45EZ時]

單位：英寸 (mm)

