

多媒体投影机

型号

XG-PH50X

XG-PH50X-NL

设置指南

设置投影屏幕	2	用户名设置 ([4]User Name)	34
屏幕尺寸和投影距离	3	密码设置 ([5>Password)	34
连接插脚的分配	10	RS-232C 波特率设置 ([6]RS-232C Baud Rate)	34
RS-232C 规格和指令设置	12	投影机名设置 ([7]Projector Name)	34
设置投影机的网络环境	17	断开所有连接 ([D]Disconnect All)	35
1. 将投影机连接到电脑上	18	进入 ADVANCED SETUP MENU	
2. 设置电脑的 IP 地址	19	([A]Advanced Setup)	35
3. 设置投影机的网络环境	21	设置自动注销时间	
通过 LAN 控制投影机	23	(ADVANCED[1]Auto Logout Time)	35
用 Internet Explorer (5.0 版或更高的版本)		数据端口设置 (ADVANCED[2]Data Port)	35
控制投影机	23	进行网络 Ping 测试	
确认投影机状态 (Status)	24	(ADVANCED[5]Network Ping Test)	36
控制投影机 (Control)	24	接受 IP 地址设置 (ADVANCED[6]Accept	
设置和调节投影机 (Settings & Adjustments)	25	IP Addr(1) - [8] Accept IP Addr(3))	36
安全性设置 (Network-Security)	25	接受所有 IP 地址	
进行网络的一般设置 (Network-General)	26	(ADVANCED[9]Accept All IP Addr)	36
发生错误时的发送邮件设置		查寻端口设置 (ADVANCED[0]Search Port)	37
(Mail-Originator Settings)	26	返回到默认设置	
设置发生错误时要发送邮件的错误项目和		(ADVANCED[!]Restore Default Setting)	37
目的地地址 (Mail-Recipient Settings)	27	返回到主菜单	
用 RS-232C 或远程登录设置投影机	28	(ADVANCED[Q]Return to Main Menu)	37
使用 RS-232C 时	28	堆叠投影	38
使用远程登录时	29	设置堆叠投影	39
SETUP MENU (设置菜单) (主菜单)	30	视频墙投影	41
ADVANCED SETUP MENU (高级设置菜单)	30	设置视频墙投影 [基本操作]	42
用 RS-232C 或远程登录控制投影机	31	沿水平和垂直方向调节位置	44
浏览设置细节列表 ([V]View All Setting)	31	返回默认视频墙设置	44
设置项目	31	视频墙设置中投影图像的分配	44
保存设置并退出 ([S]Save & Quit)	32	广角视频墙投影的注意事项	45
不保存设置退出 ([Q]Quit Unchanged)	32	设置视频墙投影 [应用]	46
IP 地址设置 ([1]IP Address)	33	故障排除	50
子网掩码设置 ([2]Subnet Mask)	33	尺寸	53
默认网关设置 ([3]Default Gateway)	33		

设置投影屏幕

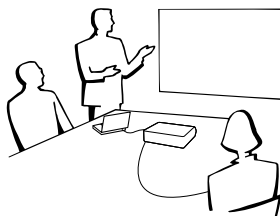
将所有的撑脚放置在平坦水平的表面上，使投影机垂直于投影屏幕，以便获得最佳的图像。

注

- 投影机镜头应位于投影屏幕的中心。如果穿过镜头中心的水平线不垂直于投影屏幕，图像将会失真，使观看困难。
- 为得到最佳图像，不要将屏幕正对着阳光或室内的灯光。光直接照射在屏幕上会使图像颜色变淡，使观看困难。在阳光充足或明亮的室内设置屏幕时，请拉上窗帘并调暗灯光。使光偏振的投影屏幕不能和本机一起使用。

标准设置（前面投影）

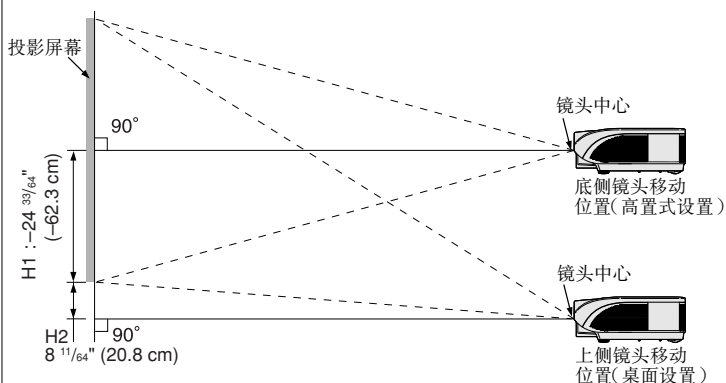
- 根据想要的图像尺寸，将投影机放置在距投影屏幕一定距离远的地方。



标准设置实例

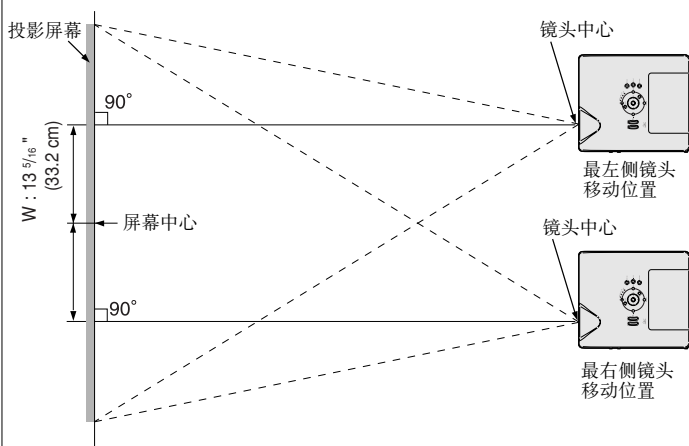
屏幕尺寸：100 英寸 (254 cm) 伸展模式：16:9（安装标准变焦镜头时）

侧视图



- 投影屏幕到投影机的距离因投影屏幕的尺寸而异。
- 将投影机放置在投影屏幕的前面时，可使用工厂设置。如果投影的图像反向或倒置，请在“投影模式”中将设置重新调节到“前面”。（请参阅投影机使用说明书第 84 页）

顶视图



- 放置投影机时，使穿过镜头中心的水平线垂直于投影屏幕。

屏幕尺寸和投影距离

投影屏幕尺寸根据投影机镜头到屏幕间的距离而异。

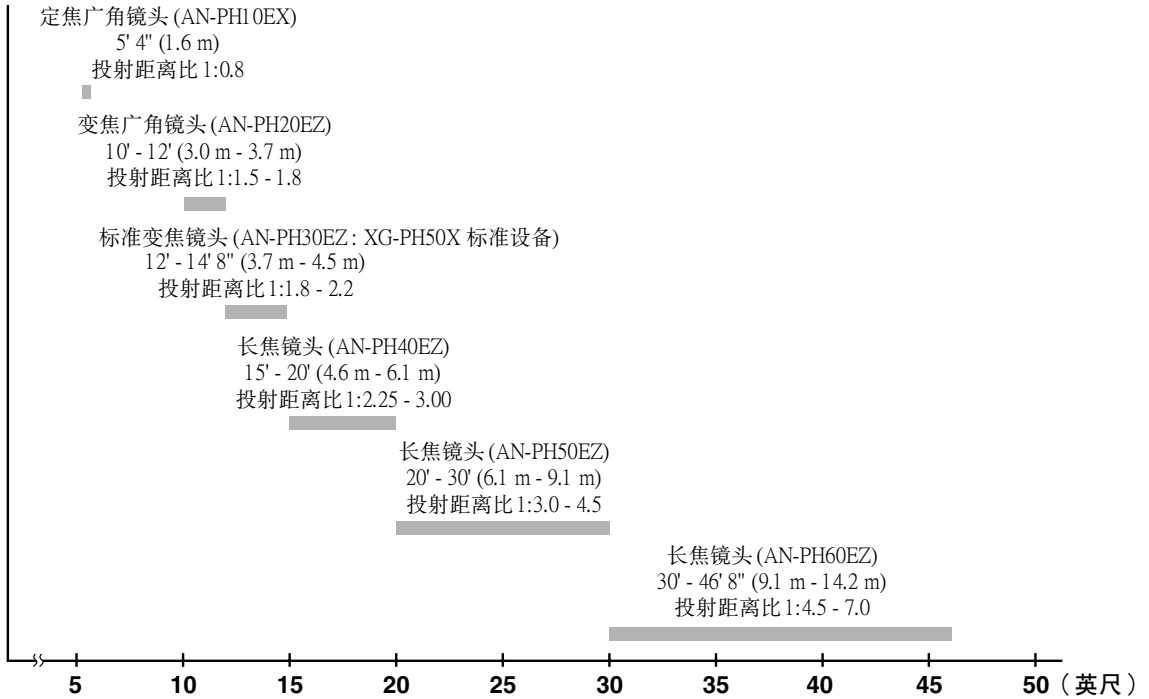
可以为特殊用途提供选购的 Sharp 镜头。有关所有镜头的详情，请与最近的 Sharp 授权经销商联系。（使用镜头时请参考镜头使用手册。）另外，务必请专业技师安装选购的镜头。

请参照表格安装投影机以使投射到屏幕上的图像尺寸达到最佳。安装投影机时请将表内数值用作参考。

投射距离

下面的图表用于 100 英寸 (254 cm)、4:3 正常模式的投影屏。

投影屏幕



屏幕尺寸和投影距离

标准变焦镜头 (AN-PH30EZ : XG-PH50X 标准设备)

F1.8-F2.0, f=25.6-31.3 mm

正常模式 (4:3)

图像 (投影屏幕) 尺寸			投影距离 [L]		镜头中心到图像底部的距离 [H]		镜头中心到图像中心的距离 [W]
对角线 [X]	宽度	高度	最近 [L1]	最远 [L2]	下侧 [H1]	上侧 [H2]	
300" (762 cm)	610 cm (240")	457 cm (180")	11.0 m (36' 0")	13.4 m (44' 0")	-228.6 cm (-90°)	0 cm (0°)	±91.4 cm (36")
250" (635 cm)	508 cm (200")	381 cm (150")	9.1 m (30' 0")	11.2 m (36' 8")	-190.5 cm (-75°)	0 cm (0°)	±76.2 cm (30")
200" (508 cm)	406 cm (160")	305 cm (120")	7.3 m (24' 0")	8.9 m (29' 4")	-152.4 cm (-60°)	0 cm (0°)	±61.0 cm (24")
150" (381 cm)	305 cm (120")	229 cm (90")	5.5 m (18' 0")	6.7 m (22' 0")	-114.3 cm (-45°)	0 cm (0°)	±45.7 cm (18")
100" (254 cm)	203 cm (80")	152 cm (60")	3.7 m (12' 0")	4.5 m (14' 8")	-76.2 cm (-30°)	0 cm (0°)	±30.5 cm (12")
84" (213 cm)	171 cm (67")	128 cm (50")	3.1 m (10' 1")	3.8 m (12' 4")	-64.0 cm (-25 13/64°)	0 cm (0°)	±25.6 cm (10 5/64")
80" (203 cm)	163 cm (64")	122 cm (48")	2.9 m (9' 7")	3.6 m (11' 9")	-61.0 cm (-24°)	0 cm (0°)	±24.4 cm (9 19/32")
72" (183 cm)	146 cm (58")	110 cm (43")	2.6 m (8' 8")	3.2 m (10' 7")	-54.9 cm (-21 19/32°)	0 cm (0°)	±21.9 cm (8 41/64")
70" (178 cm)	142 cm (56")	107 cm (42")	2.6 m (8' 5")	3.1 m (10' 3")	-53.3 cm (-21°)	0 cm (0°)	±21.3 cm (8 13/32")
60" (152 cm)	122 cm (48")	91 cm (36")	2.2 m (7' 2")	2.7 m (8' 10")	-45.7 cm (-18°)	0 cm (0°)	±18.3 cm (7 13/64")
40" (102 cm)	81 cm (32")	61 cm (24")	1.5 m (4' 10")	1.8 m (5' 10")	-30.5 cm (-12°)	0 cm (0°)	±12.2 cm (4 51/64")

X: 图像尺寸 (对角线) (英寸/cm)

L: 投影距离 (m/英尺)

L1: 最近投影距离 (m/英尺)

L2: 最远投影距离 (m/英尺)

H: 镜头中心到图像底部的距离 (cm/英寸)

H1: 镜头中心到图像底部的下侧距离 (cm/英寸)

H2: 镜头中心到图像底部的上侧距离 (cm/英寸)

W: 镜头中心到图像中心的距离 (cm/英寸)

计算图像尺寸和投影距离的公式

[m/cm]

L1 (m) = 0.03658X

L2 (m) = 0.0447X

H1 (cm) = -0.762X

W (cm) = ±0.3048X

[英尺/英寸]

L1 (英尺) = 0.03658X / 0.3048

L2 (英尺) = 0.0447X / 0.3048

H1 (英寸) = -0.762X / 2.54

W (英寸) = ±0.3048X / 2.54

伸展模式 (16:9)

图像 (投影屏幕) 尺寸			投影距离 [L]		镜头中心到图像底部的距离 [H]		镜头中心到图像中心的距离 [W]
对角线 [X]	宽度	高度	最近 [L1]	最远 [L2]	下侧 [H1]	上侧 [H2]	
225" (572 cm)	498 cm (196")	280 cm (110")	9.0 m (29' 5")	11.0 m (35' 11")	-140.1 cm (-55 5/32°)	46.7 cm (18 25/64")	±74.7 cm (29 27/64")
200" (508 cm)	443 cm (174")	249 cm (98")	8.0 m (26' 2")	9.7 m (31' 11")	-124.5 cm (-49 1/32°)	41.5 cm (16 11/32")	±66.4 cm (26 9/64")
150" (381 cm)	332 cm (131")	187 cm (74")	6.0 m (19' 7")	7.3 m (24' 0")	-93.4 cm (-36 49/64°)	31.1 cm (12 1/4")	±49.8 cm (19 39/64")
133" (338 cm)	294 cm (116")	166 cm (65")	5.3 m (17' 5")	6.5 m (21' 3")	-82.8 cm (-32 39/64°)	27.6 cm (10 7/8")	±44.2 cm (17 25/64")
106" (269 cm)	235 cm (92")	132 cm (52")	4.2 m (13' 10")	5.2 m (16' 11")	-66.0 cm (-25 63/64°)	22.0 cm (8 21/32")	±35.2 cm (13 55/64")
100" (254 cm)	221 cm (87")	125 cm (49")	4.0 m (13' 1")	4.9 m (16' 0")	-62.3 cm (-24 39/64°)	20.8 cm (8 11/64")	±33.2 cm (13 5/64")
92" (234 cm)	204 cm (80")	115 cm (45")	3.7 m (12' 0")	4.5 m (14' 8")	-57.3 cm (-22 35/64°)	19.1 cm (7 39/64")	±30.6 cm (12 1/32")
84" (213 cm)	186 cm (73")	105 cm (41")	3.3 m (11' 0")	4.1 m (13' 5")	-52.3 cm (-20 19/32°)	17.4 cm (6 55/64")	±27.9 cm (10 63/64")
72" (183 cm)	159 cm (63")	90 cm (35")	2.9 m (9' 5")	3.5 m (11' 6")	-44.8 cm (-17 21/32°)	14.9 cm (5 57/64")	±23.9 cm (9 13/32")
60" (152 cm)	133 cm (52")	75 cm (29")	2.4 m (7' 10")	2.9 m (9' 7")	-37.4 cm (-14 45/64°)	12.5 cm (4 29/32")	±19.9 cm (7 27/32")
40" (102 cm)	89 cm (35")	50 cm (20")	1.6 m (5' 3")	1.9 m (6' 5")	-24.9 cm (-9 13/16°)	8.3 cm (3 17/64")	±13.3 cm (5 15/64")

X: 图像尺寸 (对角线) (英寸/cm)

L: 投影距离 (m/英尺)

L1: 最近投影距离 (m/英尺)

L2: 最远投影距离 (m/英尺)

H: 镜头中心到图像底部的距离 (cm/英寸)

H1: 镜头中心到图像底部的下侧距离 (cm/英寸)

H2: 镜头中心到图像底部的上侧距离 (cm/英寸)

W: 镜头中心到图像中心的距离 (cm/英寸)

计算图像尺寸和投影距离的公式

[m/cm]

L1 (m) = 0.03985X

L2 (m) = 0.0487X

H1 (cm) = -0.62263X

H2 (cm) = 0.20754X

W (cm) = ±0.33207X

[英尺/英寸]

L1 (英尺) = 0.03985X / 0.3048

L2 (英尺) = 0.0487X / 0.3048

H1 (英寸) = -0.62263X / 2.54

H2 (英寸) = 0.20754X / 2.54

W (英寸) = ±0.33207X / 2.54



注

- 上述数值可能会有 ±3% 的误差。
- 带负号 (-) 的值表示镜头中心的距离低于图像的底部。

定焦广角镜头 (AN-PH10EX)

F2.5, f=11.6 mm

正常模式 (4:3)

图像 (投影屏幕) 尺寸			投影距离	镜头中心到图像底部的距离 [H]		镜头中心到图像中心的距离 [W]
对角线 [X]	宽度	高度	[L]	下侧 [H1]	上侧 [H2]	
150" (381 cm)	305 cm (120")	229 cm (90")	2.4 m (8' 0")	-114.3 cm (-45")	-73.2 cm (-28 51/64")	±33.5 cm (13 13/64")
100" (254 cm)	203 cm (80")	152 cm (60")	1.6 m (5' 4")	-76.2 cm (-30")	-48.8 cm (-19 13/64")	±22.4 cm (8 51/64")
84" (213 cm)	171 cm (67")	128 cm (50")	1.4 m (4' 6")	-64.0 cm (-25 13/64")	-41.0 cm (-16 1/8")	±18.8 cm (7 25/64")
80" (203 cm)	163 cm (64")	122 cm (48")	1.3 m (4' 3")	-61.0 cm (-24")	-39.0 cm (-15 23/64")	±17.9 cm (7 3/64")

X: 图像尺寸 (对角线) (英寸/cm)

L: 投影距离 (m/英尺)

H: 镜头中心到图像底部的距离 (cm/英寸)

H1: 镜头中心到图像底部的下侧距离 (cm/英寸)

H2: 镜头中心到图像底部的上侧距离 (cm/英寸)

W: 镜头中心到图像中心的距离 (cm/英寸)

计算图像尺寸和投影距离的公式

[m/cm]

$L(m) = 0.01626X$

$H1(cm) = -0.762X$

$H2(cm) = -0.48768X$

$W(cm) = \pm 0.22352X$

[英尺/英寸]

$L(\text{英尺}) = 0.01626X / 0.3048$

$H1(\text{英寸}) = -0.762X / 2.54$

$H2(\text{英寸}) = -0.48768X / 2.54$

$W(\text{英寸}) = \pm 0.22352X / 2.54$

伸展模式 (16:9)

图像 (投影屏幕) 尺寸			投影距离	镜头中心到图像底部的距离 [H]		镜头中心到图像中心的距离 [W]
对角线 [X]	宽度	高度	[L]	下侧 [H1]	上侧 [H2]	
133" (338 cm)	294 cm (116")	166 cm (65")	2.4 m (7' 9")	-82.8 cm (-32 39/64")	-43.1 cm (-16 61/64")	±32.4 cm (12 3/4")
106" (269 cm)	235 cm (92")	132 cm (52")	1.9 m (6' 2")	-66.0 cm (-25 63/64")	-34.3 cm (-13 33/64")	±25.8 cm (10 5/32")
100" (254 cm)	221 cm (87")	125 cm (49")	1.8 m (5' 10")	-62.3 cm (-24 33/64")	-32.4 cm (-12 3/4")	±24.4 cm (9 19/32")
92" (234 cm)	204 cm (80")	115 cm (45")	1.6 m (5' 4")	-57.3 cm (-22 35/64")	-29.8 cm (-11 47/64")	±22.4 cm (8 53/64")
84" (213 cm)	186 cm (73")	105 cm (41")	1.5 m (4' 11")	-52.3 cm (-20 19/32")	-27.2 cm (-10 45/64")	±20.5 cm (8 3/64")
72" (183 cm)	159 cm (63")	90 cm (35")	1.3 m (4' 2")	-44.8 cm (-17 21/32")	-23.3 cm (-9 11/64")	±17.5 cm (6 29/32")

X: 图像尺寸 (对角线) (英寸/cm)

L: 投影距离 (m/英尺)

H: 镜头中心到图像底部的距离 (cm/英寸)

H1: 镜头中心到图像底部的下侧距离 (cm/英寸)

H2: 镜头中心到图像底部的上侧距离 (cm/英寸)

W: 镜头中心到图像中心的距离 (cm/英寸)

计算图像尺寸和投影距离的公式

[m/cm]

$L(m) = 0.01771X$

$H1(cm) = -0.62263X$

$H2(cm) = -0.32377X$

$W(cm) = \pm 0.24352X$

[英尺/英寸]

$L(\text{英尺}) = 0.01771X / 0.3048$

$H1(\text{英寸}) = -0.62263X / 2.54$

$H2(\text{英寸}) = -0.32377X / 2.54$

$W(\text{英寸}) = \pm 0.24352X / 2.54$



注

- 上述数值可能会有 ±3% 的误差。
- 带负号 (-) 的值表示镜头中心的距离低于图像的底部。

屏幕尺寸和投影距离

变焦广角镜头 (AN-PH20EZ)

F2.5, f=21.2-25.8 mm

正常模式 (4:3)

图像 (投影屏幕) 尺寸			投影距离 [L]		镜头中心到图像底部的距离 [H]		镜头中心到图像中心的距离 [W]
对角线 [X]	宽度	高度	最近 [L1]	最远 [L2]	下侧 [H1]	上侧 [H2]	
250" (635 cm)	508 cm (200")	381 cm (150")	7.6 m (25' 0")	9.1 m (30' 0")	-190.5 cm (-75")	0 cm (0")	±76.2 cm (30")
200" (508 cm)	406 cm (160")	305 cm (120")	6.1 m (20' 0")	7.3 m (24' 0")	-152.4 cm (-60")	0 cm (0")	±61.0 cm (24")
150" (381 cm)	305 cm (120")	229 cm (90")	4.6 m (15' 0")	5.5 m (18' 0")	-114.3 cm (-45")	0 cm (0")	±45.7 cm (18")
100" (254 cm)	203 cm (80")	152 cm (60")	3.0 m (10' 0")	3.7 m (12' 0")	-76.2 cm (-30")	0 cm (0")	±30.5 cm (12")
84" (213 cm)	171 cm (67")	128 cm (50")	2.6 m (8' 5")	3.1 m (10' 1")	-64.0 cm (-25 ¹³ / ₆₄ ")	0 cm (0")	±25.6 cm (10 ⁵ / ₆₄ ")
80" (203 cm)	163 cm (64")	122 cm (48")	2.4 m (8' 0")	2.9 m (9' 7")	-61.0 cm (-24")	0 cm (0")	±24.4 cm (9 ¹⁹ / ₃₂ ")
72" (183 cm)	146 cm (58")	110 cm (43")	2.2 m (7' 2")	2.6 m (8' 8")	-54.9 cm (-21 ¹⁹ / ₃₂ ")	0 cm (0")	±21.9 cm (8 ⁴¹ / ₆₄ ")
70" (178 cm)	142 cm (56")	107 cm (42")	2.1 m (7' 0")	2.6 m (8' 5")	-53.3 cm (-21")	0 cm (0")	±21.3 cm (8 ¹³ / ₃₂ ")
60" (152 cm)	122 cm (48")	91 cm (36")	1.8 m (6' 0")	2.2 m (7' 2")	-45.7 cm (-18")	0 cm (0")	±18.3 cm (7 ¹³ / ₆₄ ")

X: 图像尺寸 (对角线) (英寸/cm)

L: 投影距离 (m/英尺)

L1: 最近投影距离 (m/英尺)

L2: 最远投影距离 (m/英尺)

H: 镜头中心到图像底部的距离 (cm/英寸)

H1: 镜头中心到图像底部的下侧距离 (cm/英寸)

H2: 镜头中心到图像底部的上侧距离 (cm/英寸)

W: 镜头中心到图像中心的距离 (cm/英寸)

计算图像尺寸和投影距离的公式

[m/cm]

L1 (m) = 0.03048X

L2 (m) = 0.03658X

H1 (cm) = -0.762X

W (cm) = ±0.3048X

[英尺/英寸]

L1 (英尺) = 0.03048X / 0.3048

L2 (英尺) = 0.03658X / 0.3048

H1 (英寸) = -0.762X / 2.54

W (英寸) = ±0.3048X / 2.54

伸展模式 (16:9)

图像 (投影屏幕) 尺寸			投影距离 [L]		镜头中心到图像底部的距离 [H]		镜头中心到图像中心的距离 [W]
对角线 [X]	宽度	高度	最近 [L1]	最远 [L2]	下侧 [H1]	上侧 [H2]	
225" (572 cm)	498 cm (196")	280 cm (110")	7.5 m (24' 6")	9.0 m (29' 5")	-140.1 cm (-55 ⁵ / ₃₂ ")	46.7 cm (18 ²⁵ / ₆₄ ")	±74.7 cm (29 ²⁷ / ₆₄ ")
200" (508 cm)	443 cm (174")	249 cm (98")	6.6 m (21' 9")	8.0 m (26' 2")	-124.5 cm (-49 ¹ / ₃₂ ")	41.5 cm (16 ¹¹ / ₃₂ ")	±66.4 cm (26 ⁹ / ₆₄ ")
150" (381 cm)	332 cm (131")	187 cm (74")	5.0 m (16' 4")	6.0 m (19' 7")	-93.4 cm (-36 ⁴⁹ / ₆₄ ")	31.1 cm (12 ¹ / ₄ ")	±49.8 cm (19 ³⁹ / ₆₄ ")
133" (338 cm)	294 cm (116")	166 cm (65")	4.4 m (14' 6")	5.3 m (17' 5")	-82.8 cm (-32 ³⁹ / ₆₄ ")	27.6 cm (10 ⁷ / ₈ ")	±44.2 cm (17 ²⁵ / ₆₄ ")
106" (269 cm)	235 cm (92")	132 cm (52")	3.5 m (11' 7")	4.2 m (13' 10")	-66.0 cm (-25 ⁶³ / ₆₄ ")	22.0 cm (8 ²¹ / ₃₂ ")	±35.2 cm (13 ⁵⁵ / ₆₄ ")
100" (254 cm)	221 cm (87")	125 cm (49")	3.3 m (10' 11")	4.0 m (13' 1")	-62.3 cm (-24 ³³ / ₆₄ ")	20.8 cm (8 ¹¹ / ₆₄ ")	±33.2 cm (13 ⁵ / ₆₄ ")
92" (234 cm)	204 cm (80")	115 cm (45")	3.1 m (10' 0")	3.7 m (12' 0")	-57.3 cm (-22 ³⁵ / ₆₄ ")	19.1 cm (7 ³³ / ₆₄ ")	±30.6 cm (12 ¹ / ₃₂ ")
84" (213 cm)	186 cm (73")	105 cm (41")	2.8 m (9' 2")	3.3 m (11' 0")	-52.3 cm (-20 ¹⁹ / ₃₂ ")	17.4 cm (6 ⁵⁵ / ₆₄ ")	±27.9 cm (10 ⁶³ / ₆₄ ")
72" (183 cm)	159 cm (63")	90 cm (35")	2.4 m (7' 10")	2.9 m (9' 5")	-44.8 cm (-17 ²¹ / ₃₂ ")	14.9 cm (5 ⁵⁷ / ₆₄ ")	±23.9 cm (9 ¹³ / ₃₂ ")
60" (152 cm)	133 cm (52")	75 cm (29")	2.0 m (6' 6")	2.4 m (7' 10")	-37.4 cm (-14 ⁴⁵ / ₆₄ ")	12.5 cm (4 ²⁹ / ₃₂ ")	±19.9 cm (7 ²⁷ / ₃₂ ")

X: 图像尺寸 (对角线) (英寸/cm)

L: 投影距离 (m/英尺)

L1: 最近投影距离 (m/英尺)

L2: 最远投影距离 (m/英尺)

H: 镜头中心到图像底部的距离 (cm/英寸)

H1: 镜头中心到图像底部的下侧距离 (cm/英寸)

H2: 镜头中心到图像底部的上侧距离 (cm/英寸)

W: 镜头中心到图像中心的距离 (cm/英寸)

计算图像尺寸和投影距离的公式

[m/cm]

L1 (m) = 0.03321X

L2 (m) = 0.03985X

H1 (cm) = -0.62263X

H2 (cm) = 0.20754X

W (cm) = ±0.33207X

[英尺/英寸]

L1 (英尺) = 0.03321X / 0.3048

L2 (英尺) = 0.03985X / 0.3048

H1 (英寸) = -0.62263X / 2.54

H2 (英寸) = 0.20754X / 2.54

W (英寸) = ±0.33207X / 2.54



注

- 上述数值可能会有 ±3% 的误差。
- 带负号 (-) 的值表示镜头中心的距离低于图像的底部。

长焦镜头 (AN-PH40EZ)

F2.4-F2.5, f=31.9-42.5 mm

正常模式 (4:3)

图像 (投影屏幕) 尺寸			投影距离 [L]		镜头中心到图像底部的距离 [H]		镜头中心到图像中心的距离 [W]
对角线 [X]	宽度	高度	最近 [L1]	最远 [L2]	下侧 [H1]	上侧 [H2]	
250" (635 cm)	508 cm (200")	381 cm (150")	11.4 m (37' 6")	15.2 m (50' 0")	-190.5 cm (-75")	0 cm (0")	±76.2 cm (30")
200" (508 cm)	406 cm (160")	305 cm (120")	9.1 m (30' 0")	12.2 m (40' 0")	-152.4 cm (-60")	0 cm (0")	±61.0 cm (24")
150" (381 cm)	305 cm (120")	229 cm (90")	6.9 m (22' 6")	9.1 m (30' 0")	-114.3 cm (-45")	0 cm (0")	±45.7 cm (18")
100" (254 cm)	203 cm (80")	152 cm (60")	4.6 m (15' 0")	6.1 m (20' 0")	-76.2 cm (-30")	0 cm (0")	±30.5 cm (12")
84" (213 cm)	171 cm (67")	128 cm (50")	3.8 m (12' 7")	5.1 m (16' 10")	-64.0 cm (-25 13/64")	0 cm (0")	±25.6 cm (10 5/64")
80" (203 cm)	163 cm (64")	122 cm (48")	3.7 m (12' 0")	4.9 m (16' 0")	-61.0 cm (-24")	0 cm (0")	±24.4 cm (9 19/32")
72" (183 cm)	146 cm (58")	110 cm (43")	3.3 m (10' 10")	4.4 m (14' 5")	-54.9 cm (-21 19/32")	0 cm (0")	±21.9 cm (8 41/64")
70" (178 cm)	142 cm (56")	107 cm (42")	3.2 m (10' 6")	4.3 m (14' 0")	-53.3 cm (-21")	0 cm (0")	±21.3 cm (8 13/32")
60" (152 cm)	122 cm (48")	91 cm (36")	2.7 m (9' 0")	3.7 m (12' 0")	-45.7 cm (-18")	0 cm (0")	±18.3 cm (7 13/64")

X: 图像尺寸 (对角线) (英寸/cm)

L: 投影距离 (m/英尺)

L1: 最近投影距离 (m/英尺)

L2: 最远投影距离 (m/英尺)

H: 镜头中心到图像底部的距离 (cm/英寸)

H1: 镜头中心到图像底部的下侧距离 (cm/英寸)

H2: 镜头中心到图像底部的上侧距离 (cm/英寸)

W: 镜头中心到图像中心的距离 (cm/英寸)

计算图像尺寸和投影距离的公式

[m/cm]

L1 (m) = 0.04572X

L2 (m) = 0.06096X

H1 (cm) = -0.762X

W (cm) = ±0.3048X

[英尺/英寸]

L1 (英尺) = 0.04572X / 0.3048

L2 (英尺) = 0.06096X / 0.3048

H1 (英寸) = -0.762X / 2.54

W (英寸) = ±0.3048X / 2.54

伸展模式 (16:9)

图像 (投影屏幕) 尺寸			投影距离 [L]		镜头中心到图像底部的距离 [H]		镜头中心到图像中心的距离 [W]
对角线 [X]	宽度	高度	最近 [L1]	最远 [L2]	下侧 [H1]	上侧 [H2]	
225" (572 cm)	498 cm (196")	280 cm (110")	11.2 m (36' 9")	14.9 m (49' 0")	-140.1 cm (-55 5/32")	46.7 cm (18 25/64")	±74.7 cm (29 27/64")
200" (508 cm)	443 cm (174")	249 cm (98")	10.0 m (32' 8")	13.3 m (43' 7")	-124.5 cm (-49 1/32")	41.5 cm (16 11/32")	±66.4 cm (26 9/64")
150" (381 cm)	332 cm (131")	187 cm (74")	7.5 m (24' 6")	10.0 m (32' 8")	-93.4 cm (-36 49/64")	31.1 cm (12 1/4")	±49.8 cm (19 39/64")
133" (338 cm)	294 cm (116")	166 cm (65")	6.6 m (21' 9")	8.8 m (29' 0")	-82.8 cm (-32 39/64")	27.6 cm (10 7/8")	±44.2 cm (17 25/64")
106" (269 cm)	235 cm (92")	132 cm (52")	5.3 m (17' 4")	7.0 m (23' 1")	-66.0 cm (-25 63/64")	22.0 cm (8 21/32")	±35.2 cm (13 55/64")
100" (254 cm)	221 cm (87")	125 cm (49")	5.0 m (16' 4")	6.6 m (21' 9")	-62.3 cm (-24 33/64")	20.8 cm (8 11/64")	±33.2 cm (13 5/64")
92" (234 cm)	204 cm (80")	115 cm (45")	4.6 m (15' 0")	6.1 m (20' 1")	-57.3 cm (-22 35/64")	19.1 cm (7 33/64")	±30.6 cm (12 1/32")
84" (213 cm)	186 cm (73")	105 cm (41")	4.2 m (13' 9")	5.6 m (18' 4")	-52.3 cm (-20 19/32")	17.4 cm (6 55/64")	±27.9 cm (10 63/64")
72" (183 cm)	159 cm (63")	90 cm (35")	3.6 m (11' 9")	4.8 m (15' 8")	-44.8 cm (-17 21/32")	14.9 cm (5 57/64")	±23.9 cm (9 13/32")
60" (152 cm)	133 cm (52")	75 cm (29")	3.0 m (9' 10")	4.0 m (13' 1")	-37.4 cm (-14 45/64")	12.5 cm (4 29/32")	±19.9 cm (7 27/32")

X: 图像尺寸 (对角线) (英寸/cm)

L: 投影距离 (m/英尺)

L1: 最近投影距离 (m/英尺)

L2: 最远投影距离 (m/英尺)

H: 镜头中心到图像底部的距离 (cm/英寸)

H1: 镜头中心到图像底部的下侧距离 (cm/英寸)

H2: 镜头中心到图像底部的上侧距离 (cm/英寸)

W: 镜头中心到图像中心的距离 (cm/英寸)

计算图像尺寸和投影距离的公式

[m/cm]

L1 (m) = 0.04981X

L2 (m) = 0.06641X

H1 (cm) = -0.62263X

H2 (cm) = 0.20754X

W (cm) = ±0.33207X

[英尺/英寸]

L1 (英尺) = 0.04981X / 0.3048

L2 (英尺) = 0.06641X / 0.3048

H1 (英寸) = -0.62263X / 2.54

H2 (英寸) = 0.20754X / 2.54

W (英寸) = ±0.33207X / 2.54



注

- 上述数值可能会有 ±3% 的误差。
- 带负号 (-) 的值表示镜头中心的距离低于图像的底部。

屏幕尺寸和投影距离

长焦镜头 (AN-PH50EZ)

F2.5, f=40.8-62.8 mm

正常模式 (4:3)

图像 (投影屏幕) 尺寸			投影距离 [L]		镜头中心到图像底部的距离 [H]		镜头中心到图像中心的距离 [W]
对角线 [X]	宽度	高度	最近 [L1]	最远 [L2]	下侧 [H1]	上侧 [H2]	
250" (635 cm)	508 cm (200")	381 cm (150")	15.2 m (50' 0")	22.9 m (75' 0")	-190.5 cm (-75")	0 cm (0")	±76.2 cm (30")
200" (508 cm)	406 cm (160")	305 cm (120")	12.2 m (40' 0")	18.3 m (60' 0")	-152.4 cm (-60")	0 cm (0")	±61.0 cm (24")
150" (381 cm)	305 cm (120")	229 cm (90")	9.1 m (30' 0")	13.7 m (45' 0")	-114.3 cm (-45")	0 cm (0")	±45.7 cm (18")
100" (254 cm)	203 cm (80")	152 cm (60")	6.1 m (20' 0")	9.1 m (30' 0")	-76.2 cm (-30")	0 cm (0")	±30.5 cm (12")
84" (213 cm)	171 cm (67")	128 cm (50")	5.1 m (16' 10")	7.7 m (25' 2")	-64.0 cm (-25 13/64")	0 cm (0")	±25.6 cm (10 5/64")
80" (203 cm)	163 cm (64")	122 cm (48")	4.9 m (16' 0")	7.3 m (24' 0")	-61.0 cm (-24")	0 cm (0")	±24.4 cm (9 19/32")
72" (183 cm)	146 cm (58")	110 cm (43")	4.4 m (14' 5")	6.6 m (21' 7")	-54.9 cm (-21 19/32")	0 cm (0")	±21.9 cm (8 41/64")
70" (178 cm)	142 cm (56")	107 cm (42")	4.3 m (14' 0")	6.4 m (21' 0")	-53.3 cm (-21")	0 cm (0")	±21.3 cm (8 13/32")
60" (152 cm)	122 cm (48")	91 cm (36")	3.7 m (12' 0")	5.5 m (18' 0")	-45.7 cm (-18")	0 cm (0")	±18.3 cm (7 13/64")

X: 图像尺寸 (对角线) (英寸/cm)

L: 投影距离 (m/英尺)

L1: 最近投影距离 (m/英尺)

L2: 最远投影距离 (m/英尺)

H: 镜头中心到图像底部的距离 (cm/英寸)

H1: 镜头中心到图像底部的下侧距离 (cm/英寸)

H2: 镜头中心到图像底部的上侧距离 (cm/英寸)

W: 镜头中心到图像中心的距离 (cm/英寸)

计算图像尺寸和投影距离的公式

[m/cm]

L1 (m) = 0.06096X

L2 (m) = 0.09144X

H1 (cm) = -0.762X

W (cm) = ±0.3048X

[英尺/英寸]

L1 (英尺) = 0.06096X / 0.3048

L2 (英尺) = 0.09144X / 0.3048

H1 (英寸) = -0.762X / 2.54

W (英寸) = ±0.3048X / 2.54

伸展模式 (16:9)

图像 (投影屏幕) 尺寸			投影距离 [L]		镜头中心到图像底部的距离 [H]		镜头中心到图像中心的距离 [W]
对角线 [X]	宽度	高度	最近 [L1]	最远 [L2]	下侧 [H1]	上侧 [H2]	
225" (572 cm)	498 cm (196")	280 cm (110")	14.9 m (49' 0")	22.4 m (73' 6")	-140.1 cm (-55 5/32")	46.7 cm (18 25/64")	±74.7 cm (29 27/64")
200" (508 cm)	443 cm (174")	249 cm (98")	13.3 m (43' 7")	19.9 m (65' 4")	-124.5 cm (-49 1/32")	41.5 cm (16 11/32")	±66.4 cm (26 9/64")
150" (381 cm)	332 cm (131")	187 cm (74")	10.0 m (32' 8")	14.9 m (49' 0")	-93.4 cm (-36 49/64")	31.1 cm (12 1/4")	±49.8 cm (19 39/64")
133" (338 cm)	294 cm (116")	166 cm (65")	8.8 m (29' 0")	13.2 m (43' 6")	-82.8 cm (-32 39/64")	27.6 cm (10 7/8")	±44.2 cm (17 25/64")
106" (269 cm)	235 cm (92")	132 cm (52")	7.0 m (23' 1")	10.6 m (34' 8")	-66.0 cm (-25 63/64")	22.0 cm (8 21/32")	±35.2 cm (13 55/64")
100" (254 cm)	221 cm (87")	125 cm (49")	6.6 m (21' 9")	10.0 m (32' 8")	-62.3 cm (-24 39/64")	20.8 cm (8 11/64")	±33.2 cm (13 5/64")
92" (234 cm)	204 cm (80")	115 cm (45")	6.1 m (20' 1")	9.2 m (30' 1")	-57.3 cm (-22 35/64")	19.1 cm (7 33/64")	±30.6 cm (12 1/32")
84" (213 cm)	186 cm (73")	105 cm (41")	5.6 m (18' 4")	8.4 m (27' 5")	-52.3 cm (-20 19/32")	17.4 cm (6 55/64")	±27.9 cm (10 63/64")
72" (183 cm)	159 cm (63")	90 cm (35")	4.8 m (15' 8")	7.2 m (23' 6")	-44.8 cm (-17 21/32")	14.9 cm (5 57/64")	±23.9 cm (9 13/32")
60" (152 cm)	133 cm (52")	75 cm (29")	4.0 m (13' 1")	6.0 m (19' 7")	-37.4 cm (-14 45/64")	12.5 cm (4 29/32")	±19.9 cm (7 27/32")

X: 图像尺寸 (对角线) (英寸/cm)

L: 投影距离 (m/英尺)

L1: 最近投影距离 (m/英尺)

L2: 最远投影距离 (m/英尺)

H: 镜头中心到图像底部的距离 (cm/英寸)

H1: 镜头中心到图像底部的下侧距离 (cm/英寸)

H2: 镜头中心到图像底部的上侧距离 (cm/英寸)

W: 镜头中心到图像中心的距离 (cm/英寸)

计算图像尺寸和投影距离的公式

[m/cm]

L1 (m) = 0.06641X

L2 (m) = 0.09962X

H1 (cm) = -0.62263X

H2 (cm) = 0.20754X

W (cm) = ±0.33207X

[英尺/英寸]

L1 (英尺) = 0.06641X / 0.3048

L2 (英尺) = 0.09962X / 0.3048

H1 (英寸) = -0.62263X / 2.54

H2 (英寸) = 0.20754X / 2.54

W (英寸) = ±0.33207X / 2.54



注

- 上述数值可能会有 ±3% 的误差。
- 带负号 (-) 的值表示镜头中心的距离低于图像的底部。

长焦镜头 (AN-PH60EZ)

F2.4-F2.5, f=62.1-97.8 mm

正常模式 (4:3)

图像 (投影屏幕) 尺寸			投影距离 [L]		镜头中心到图像底部的距离 [H]		镜头中心到图像中心的距离 [W]
对角线 [X]	宽度	高度	最近 [L1]	最远 [L2]	下侧 [H1]	上侧 [H2]	
250" (635 cm)	508 cm (200")	381 cm (150")	22.9 m (75' 0")	35.6 m (116' 8")	-190.5 cm (-75")	0 cm (0")	±76.2 cm (30")
200" (508 cm)	406 cm (160")	305 cm (120")	18.3 m (60' 0")	28.4 m (93' 4")	-152.4 cm (-60")	0 cm (0")	±61.0 cm (24")
150" (381 cm)	305 cm (120")	229 cm (90")	13.7 m (45' 0")	21.3 m (70' 0")	-114.3 cm (-45")	0 cm (0")	±45.7 cm (18")
100" (254 cm)	203 cm (80")	152 cm (60")	9.1 m (30' 0")	14.2 m (46' 8")	-76.2 cm (-30")	0 cm (0")	±30.5 cm (12")
84" (213 cm)	171 cm (67")	128 cm (50")	7.7 m (25' 2")	11.9 m (39' 2")	-64.0 cm (-25 ^{13/64} ")	0 cm (0")	±25.6 cm (10 ^{5/64} ")
80" (203 cm)	163 cm (64")	122 cm (48")	7.3 m (24' 0")	11.4 m (37' 4")	-61.0 cm (-24")	0 cm (0")	±24.4 cm (9 ^{19/32} ")
72" (183 cm)	146 cm (58")	110 cm (43")	6.6 m (21' 7")	10.2 m (33' 7")	-54.9 cm (-21 ^{19/32} ")	0 cm (0")	±21.9 cm (8 ^{41/64} ")
70" (178 cm)	142 cm (56")	107 cm (42")	6.4 m (21' 0")	10.0 m (32' 8")	-53.3 cm (-21")	0 cm (0")	±21.3 cm (8 ^{13/32} ")
60" (152 cm)	122 cm (48")	91 cm (36")	5.5 m (18' 0")	8.5 m (28' 0")	-45.7 cm (-18")	0 cm (0")	±18.3 cm (7 ^{13/64} ")

X: 图像尺寸 (对角线) (英寸/cm)

L: 投影距离 (m/英尺)

L1: 最近投影距离 (m/英尺)

L2: 最远投影距离 (m/英尺)

H: 镜头中心到图像底部的距离 (cm/英寸)

H1: 镜头中心到图像底部的下侧距离 (cm/英寸)

H2: 镜头中心到图像底部的上侧距离 (cm/英寸)

W: 镜头中心到图像中心的距离 (cm/英寸)

计算图像尺寸和投影距离的公式

[m/cm]

L1 (m) = 0.09144X

L2 (m) = 0.14224X

H1 (cm) = -0.762X

W (cm) = ±0.3048X

[英尺/英寸]

L1 (英尺) = 0.09144X / 0.3048

L2 (英尺) = 0.14224X / 0.3048

H1 (英寸) = -0.762X / 2.54

W (英寸) = ±0.3048X / 2.54

伸展模式 (16:9)

图像 (投影屏幕) 尺寸			投影距离 [L]		镜头中心到图像底部的距离 [H]		镜头中心到图像中心的距离 [W]
对角线 [X]	宽度	高度	最近 [L1]	最远 [L2]	下侧 [H1]	上侧 [H2]	
225" (572 cm)	498 cm (196")	280 cm (110")	22.4 m (73' 6")	34.9 m (114' 5")	-140.1 cm (-55 ^{5/32} ")	46.7 cm (18 ^{25/64} ")	±74.7 cm (29 ^{27/64} ")
200" (508 cm)	443 cm (174")	249 cm (98")	19.9 m (65' 4")	31.0 m (101' 8")	-124.5 cm (-49 ^{1/32} ")	41.5 cm (16 ^{11/32} ")	±66.4 cm (26 ^{9/64} ")
150" (381 cm)	332 cm (131")	187 cm (74")	14.9 m (49' 0")	23.2 m (76' 3")	-93.4 cm (-36 ^{49/64} ")	31.1 cm (12 ^{1/4} ")	±49.8 cm (19 ^{39/64} ")
133" (338 cm)	294 cm (116")	166 cm (65")	13.2 m (43' 6")	20.6 m (67' 7")	-82.8 cm (-32 ^{39/64} ")	27.6 cm (10 ^{7/8} ")	±44.2 cm (17 ^{25/64} ")
106" (269 cm)	235 cm (92")	132 cm (52")	10.6 m (34' 8")	16.4 m (53' 11")	-66.0 cm (-25 ^{63/64} ")	22.0 cm (8 ^{21/32} ")	±35.2 cm (13 ^{55/64} ")
100" (254 cm)	221 cm (87")	125 cm (49")	10.0 m (32' 8")	15.5 m (50' 10")	-62.3 cm (-24 ^{33/64} ")	20.8 cm (8 ^{11/64} ")	±33.2 cm (13 ^{5/64} ")
92" (234 cm)	204 cm (80")	115 cm (45")	9.2 m (30' 1")	14.3 m (46' 9")	-57.3 cm (-22 ^{35/64} ")	19.1 cm (7 ^{33/64} ")	±30.6 cm (12 ^{1/32} ")
84" (213 cm)	186 cm (73")	105 cm (41")	8.4 m (27' 5")	13.0 m (42' 8")	-52.3 cm (-20 ^{19/32} ")	17.4 cm (6 ^{55/64} ")	±27.9 cm (10 ^{63/64} ")
72" (183 cm)	159 cm (63")	90 cm (35")	7.2 m (23' 6")	11.2 m (36' 7")	-44.8 cm (-17 ^{21/32} ")	14.9 cm (5 ^{57/64} ")	±23.9 cm (9 ^{13/32} ")
60" (152 cm)	133 cm (52")	75 cm (29")	6.0 m (19' 7")	9.3 m (30' 6")	-37.4 cm (-14 ^{45/64} ")	12.5 cm (4 ^{29/32} ")	±19.9 cm (7 ^{27/32} ")

X: 图像尺寸 (对角线) (英寸/cm)

L: 投影距离 (m/英尺)

L1: 最近投影距离 (m/英尺)

L2: 最远投影距离 (m/英尺)

H: 镜头中心到图像底部的距离 (cm/英寸)

H1: 镜头中心到图像底部的下侧距离 (cm/英寸)

H2: 镜头中心到图像底部的上侧距离 (cm/英寸)

W: 镜头中心到图像中心的距离 (cm/英寸)

计算图像尺寸和投影距离的公式

[m/cm]

L1 (m) = 0.09962X

L2 (m) = 0.15497X

H1 (cm) = -0.62263X

H2 (cm) = 0.20754X

W (cm) = ±0.33207X

[英尺/英寸]

L1 (英尺) = 0.09962X / 0.3048

L2 (英尺) = 0.15497X / 0.3048

H1 (英寸) = -0.62263X / 2.54

H2 (英寸) = 0.20754X / 2.54

W (英寸) = ±0.33207X / 2.54

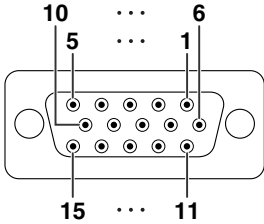


注

- 上述数值可能会有 ±3% 的误差。
- 带负号 (-) 的值表示镜头中心的距离低于图像的底部。

连接插脚的分配

RGB 信号端子 (INPUT 1 (输入 1) 和 OUTPUT (FOR INPUT 1, 2) (输出 (用于输入 1, 2))) :
15 针微型 D-sub 凹型接口



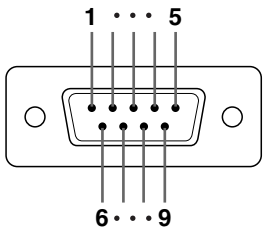
RGB 输入

1. 视频输入 (红)
2. 视频输入 (绿/绿色同步)
3. 视频输入 (蓝)
4. 不连接
5. 不连接
6. 地 (红)
7. 地 (绿/绿色同步)
8. 地 (蓝)
9. 不连接
10. 接地
11. 不连接
12. 双向数据
13. 水平同步信号: TTL 电平
14. 垂直同步信号: TTL 电平
15. 数据时钟

色差信号输入

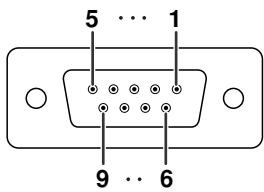
1. P_R (C_R)
2. Y
3. P_B (C_B)
4. 不连接
5. 不连接
6. 地 (P_R)
7. 地 (Y)
8. 地 (P_B)
9. 不连接
10. 不连接
11. 不连接
12. 不连接
13. 不连接
14. 不连接
15. 不连接

RS-232C 端子: 9 针 D-sub 凸型接口



针脚号	信号	名称	I/O	参考
1				不连接
2	RD	接收数据	输入	连接到内部电路
3	SD	发送数据	输出	连接到内部电路
4				不连接
5	SG	信号接地		连接到内部电路
6				不连接
7	RS	发送请求		连接到内部电路的 CS
8	CS	允许发送		连接到内部电路的 RS
9				不连接

RS-232C 电缆的推荐连接: 9 针 D-sub 凹型接口



针脚号	信号	针脚号	信号
1	CD	1	CD
2	RD	2	RD
3	SD	3	SD
4	ER	4	ER
5	SG	5	SG
6	DR	6	DR
7	RS	7	RS
8	CS	8	CS
9	CI	9	CI

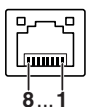


注

- 取决于所使用的控制设备, 可能需要连接控制设备 (如电脑) 上的针脚 4 和针脚 6。

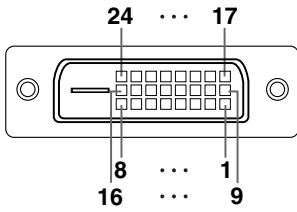


LAN 端子: 8 针 RJ-45 标准接口



针脚号	信号	针脚号	信号
1	TX+	5	
2	TX-	6	RX-
3	RX+	7	
4		8	

DVI 数码端子 (INPUT 3 (输入 3))



引脚号	信号	引脚号	信号
1	T.M.D.S. 数据 2-	17	T.M.D.S. 数据 0-
2	T.M.D.S. 数据 2+	18	T.M.D.S. 数据 0+
3	T.M.D.S. 数据 2 屏蔽	19	T.M.D.S. 数据 0 屏蔽
4	不连接	20	不连接
5	不连接	21	不连接
6	DDC 时钟	22	T.M.D.S. 时钟屏蔽
7	DDC 数据	23	T.M.D.S. 时钟+
8	不连接	24	T.M.D.S. 时钟-
9	T.M.D.S. 数据 1-		
10	T.M.D.S. 数据 1+		
11	T.M.D.S. 数据 1 屏蔽		
12	不连接		
13	不连接		
14	+5V 电源		
15	接地		
16	热插拔检测		

RS-232C 规格和指令设置

电脑控制

将 RS-232C 串行控制电缆（十字型，商店有售）连接到投影机，就可以用电脑来控制投影机。（连接请参阅投影机使用说明书的第 27 页。）

通信条件

让电脑的串行端口与下列设置一致。

信号格式：符合 RS-232C 标准。

波特率*：9,600 bps/38,400 bps/115,200 bps

数据长度：8 位

奇偶校正位：无

停止位：1 位

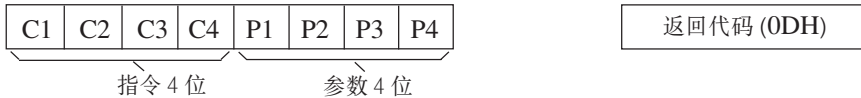
流控制：无

*将投影机的波特率设为与电脑使用的波特率相同。

基本格式

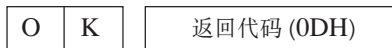
来自电脑的指令按下列顺序发送：指令、参数和返回代码。投影机处理来自电脑的指令后，将响应代码发送给电脑。

指令格式



响应代码格式

正常响应



异常响应（通信错误或错误指令）



信息

- 发送多于1个的指令到投影机时，请在收到前一个指令的响应代码之后再发送下一个指令。
- “POWR????” “TABN___1” “TLPS___1” “TLPS___2” “TPOW___1” “TLPN___1” “TLTT___1” “TLTT___2” “TLTL___1” “TLTL___2” “TNAM___1” “MNRD___1” “SNRD___1” “PJN0___1”

投影机收到以上指令时：

- * 屏幕显示不会消失。
- * 不会重设“自动关机”定时器。

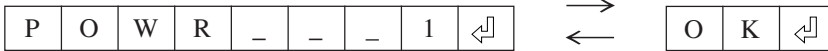
注

- 用 RS-232C 指令控制投影机时，不能从电脑上确认投影机的设置值。要确认每个设置值，请发送每个菜单的显示指令（如，RARE__0），然后查阅屏幕显示。使用菜单显示指令之外的设置/调节指令时，该设置/调节指令的执行不在屏幕上显示。

指令

实例：打开投影机的电源时，进行下列设置。
电脑

投影机



控制内容	指令	参数	返回	
			电源开	待机模式（或 40 秒启动时间）
电源关	P O W R	0	OK (正确) 或 ERR (错误)	OK (正确)
电源开	P O W R	1	OK (正确)	OK (正确) 或 ERR (错误)
电源状态	P O W R ? ? ?	1	1	0
投影机状况	T A B N	1	0: 正常, 1: 高温, 8: 灯泡残率 5% 或更小, 16: 灯泡烧坏, 32: 灯泡点亮失败	0: 正常, 1: 高温, 2: 风扇错误, 4: 进风口盖打开, 8: 灯泡残率 5% 或更小, 16: 灯泡烧坏, 32: 灯泡点亮失败, 64: 温度极高
灯泡 1 状态	T L P S	1	0: 关, 1: 开, 2: 重试, 3: 等待, 4: 灯泡错误	0: 关, 4: 灯泡错误
灯泡 2 状态	T L P S	2	0: 关, 1: 开, 2: 重试, 3: 等待, 4: 灯泡错误	0: 关, 4: 灯泡错误
灯泡电源状态	T P O W	1	1: 开, 2: 冷却	0: 待机
灯泡数量	T L P N	1	2	
音量 (0-60)	V O L A	*	OK (正确) 或 ERR (错误)	ERR (错误)
消音关	M U T E	0	OK (正确) 或 ERR (错误)	ERR (错误)
消音开	M U T E	1	OK (正确) 或 ERR (错误)	ERR (错误)
镜头聚焦 (-255 - +255)	L N F O	**	OK (正确)	ERR (错误)
镜头变焦 (-255 - +255)	L N Z O	**	OK (正确)	ERR (错误)
垂直镜头移动 (兼容旧指令)	L N S H	**	OK (正确) 或 ERR (错误)	ERR (错误)
垂直镜头移动 (-800 - +800)	L N U D	**	OK (正确) 或 ERR (错误)	ERR (错误)
水平镜头移动 (-800 - +800)	L N L R	**	OK (正确) 或 ERR (错误)	ERR (错误)
垂直梯形失真 (兼容旧指令)	K E Y S	**	OK (正确) 或 ERR (错误)	ERR (错误)
垂直梯形失真 (-60 - +60)	K E Y V	**	OK (正确) 或 ERR (错误)	ERR (错误)
水平梯形失真 (-60 - +60)	K E Y H	**	OK (正确) 或 ERR (错误)	ERR (错误)
改变图像尺寸 (-30 - +30)	I M R S	**	OK (正确) 或 ERR (错误)	ERR (错误)
黑屏幕关	I M B K	0	OK (正确) 或 ERR (错误)	ERR (错误)
黑屏幕开	I M B K	1	OK (正确) 或 ERR (错误)	ERR (错误)
输入 1 (RGB1)	I R G B	1	OK (正确) 或 ERR (错误)	ERR (错误)
输入 2 (RGB2)	I R G B	2	OK (正确) 或 ERR (错误)	ERR (错误)
输入 3 (RGB3)	I R G B	3	OK (正确) 或 ERR (错误)	ERR (错误)
输入 RGB 检查	I R G B ? ? ?	1	1:RGB (输入1), 2:RGB2 (输入2), 3:RGB3 (输入3), ERR (错误)	ERR (错误)
输入 4 (视频 1)	I V E D	1	OK (正确) 或 ERR (错误)	ERR (错误)
输入 5 (视频 2)	I V E D	2	OK (正确) 或 ERR (错误)	ERR (错误)
输入视频检查	I V E D ? ? ?	1	1:视频 1 (输入 4), 2:视频 2 (输入 5), ERR (错误)	ERR (错误)
输入模式检查	I M O D ? ? ?	1	1:RGB, 2:视频	ERR (错误)
输入检查	I C H K ? ? ?	1	1:输入 1, 2:输入 2, 3:输入 3, 4:输入 4, 5:输入 5	ERR (错误)
静止关	F R E Z	0	OK (正确) 或 ERR (错误)	ERR (错误)
静止开	F R E Z	1	OK (正确) 或 ERR (错误)	ERR (错误)
自动同步开始	A D J S	1	OK (正确) 或 ERR (错误)	ERR (错误)
输入 1 改变尺寸: 正常	R A S R	1	OK (正确) 或 ERR (错误)	ERR (错误)
输入 1 改变尺寸: 伸展 (仅视频)	R A S R	2	OK (正确) 或 ERR (错误)	ERR (错误)
输入 1 改变尺寸: 原样显示 (电脑) / 边框 (视频)	R A S R	3	OK (正确) 或 ERR (错误)	ERR (错误)
输入 1 改变尺寸: 智能伸展 (仅视频)	R A S R	4	OK (正确) 或 ERR (错误)	ERR (错误)
输入 1 改变尺寸: 全屏	R A S R	5	OK (正确) 或 ERR (错误)	ERR (错误)
输入 2 改变尺寸: 正常	R B S R	1	OK (正确) 或 ERR (错误)	ERR (错误)
输入 2 改变尺寸: 伸展 (仅视频)	R B S R	2	OK (正确) 或 ERR (错误)	ERR (错误)
输入 2 改变尺寸: 原样显示 (电脑) / 边框 (视频)	R B S R	3	OK (正确) 或 ERR (错误)	ERR (错误)
输入 2 改变尺寸: 智能伸展 (仅视频)	R B S R	4	OK (正确) 或 ERR (错误)	ERR (错误)
输入 2 改变尺寸: 全屏	R B S R	5	OK (正确) 或 ERR (错误)	ERR (错误)
输入 3 改变尺寸: 正常	R C S R	1	OK (正确) 或 ERR (错误)	ERR (错误)
输入 3 改变尺寸: 伸展 (仅视频)	R C S R	2	OK (正确) 或 ERR (错误)	ERR (错误)
输入 3 改变尺寸: 原样显示 (电脑) / 边框 (视频)	R C S R	3	OK (正确) 或 ERR (错误)	ERR (错误)
输入 3 改变尺寸: 智能伸展 (仅视频)	R C S R	4	OK (正确) 或 ERR (错误)	ERR (错误)
输入 3 改变尺寸: 全屏	R C S R	5	OK (正确) 或 ERR (错误)	ERR (错误)
输入 4 改变尺寸: 正常	R A S V	1	OK (正确) 或 ERR (错误)	ERR (错误)
输入 4 改变尺寸: 伸展	R A S V	2	OK (正确) 或 ERR (错误)	ERR (错误)
输入 4 改变尺寸: 边框	R A S V	3	OK (正确) 或 ERR (错误)	ERR (错误)
输入 4 改变尺寸: 智能伸展	R A S V	4	OK (正确) 或 ERR (错误)	ERR (错误)
输入 5 改变尺寸: 正常	R B S V	1	OK (正确) 或 ERR (错误)	ERR (错误)
输入 5 改变尺寸: 伸展	R B S V	2	OK (正确) 或 ERR (错误)	ERR (错误)
输入 5 改变尺寸: 边框	R B S V	3	OK (正确) 或 ERR (错误)	ERR (错误)
输入 5 改变尺寸: 智能伸展	R B S V	4	OK (正确) 或 ERR (错误)	ERR (错误)
输入 1 图像模式: 标准	R A P S	1	OK (正确) 或 ERR (错误)	ERR (错误)
输入 1 图像模式: 讲演	R A P S	1	OK (正确) 或 ERR (错误)	ERR (错误)
输入 1 图像模式: 影院	R A P S	1	OK (正确) 或 ERR (错误)	ERR (错误)
输入 1 图像模式: 用户化	R A P S	1	OK (正确) 或 ERR (错误)	ERR (错误)
输入 1 对比度 (-30 - +30)	R A P I	*	OK (正确) 或 ERR (错误)	ERR (错误)
输入 1 亮度 (-30 - +30)	R A B R	*	OK (正确) 或 ERR (错误)	ERR (错误)
输入 1 颜色 (-30 - +30)	R A C O	*	OK (正确) 或 ERR (错误)	ERR (错误)
输入 1 色调 (-30 - +30)	R A T I	*	OK (正确) 或 ERR (错误)	ERR (错误)
输入 1 红色 (-30 - +30)	R A R D	*	OK (正确) 或 ERR (错误)	ERR (错误)
输入 1 绿色 (-30 - +30)	R A G N	*	OK (正确) 或 ERR (错误)	ERR (错误)
输入 1 蓝色 (-30 - +30)	R A B E	*	OK (正确) 或 ERR (错误)	ERR (错误)
输入 1 锐度 (-30 - +30)	R A S H	*	OK (正确) 或 ERR (错误)	ERR (错误)
输入 1 色温 *1	R A C T	*	OK (正确) 或 ERR (错误)	ERR (错误)
输入 1 白色强调 (0-10)	R A W E	*	OK (正确) 或 ERR (错误)	ERR (错误)
输入 1 渐进: 2 维	R A I P	0	OK (正确) 或 ERR (错误)	ERR (错误)
输入 1 渐进: 3 维	R A I P	1	OK (正确) 或 ERR (错误)	ERR (错误)
输入 1 渐进: 电影模式	R A I P	2	OK (正确) 或 ERR (错误)	ERR (错误)

RS-232C 规格和指令设置

控制内容	指令	参数	返回	
			电源开	待机模式 (或 40 秒启动时间)
输入1 数码抑噪: 关	R A N R	0	OK (正确) 或 ERR (错误)	ERR (错误)
输入1 数码抑噪: 1 级	R A N R	1	OK (正确) 或 ERR (错误)	ERR (错误)
输入1 数码抑噪: 2 级	R A N R	2	OK (正确) 或 ERR (错误)	ERR (错误)
输入1 数码抑噪: 3 级	R A N R	3	OK (正确) 或 ERR (错误)	ERR (错误)
输入1 调节复原	R A R E	1	OK (正确) 或 ERR (错误)	ERR (错误)
输入1 信号类型: 自动	I A S I	0	OK (正确) 或 ERR (错误)	ERR (错误)
输入1 信号类型: RGB	I A S I	1	OK (正确) 或 ERR (错误)	ERR (错误)
输入1 信号类型: 色差信号	I A S I	2	OK (正确) 或 ERR (错误)	ERR (错误)
输入1 显示 (状态显示)	R A R E	0	OK (正确) 或 ERR (错误)	ERR (错误)
输入2 图像模式: 标准	R B P S	10	OK (正确) 或 ERR (错误)	ERR (错误)
输入2 图像模式: 演讲	R B P S	11	OK (正确) 或 ERR (错误)	ERR (错误)
输入2 图像模式: 影院	R B P S	12	OK (正确) 或 ERR (错误)	ERR (错误)
输入2 图像模式: 用户化	R B P S	13	OK (正确) 或 ERR (错误)	ERR (错误)
输入2 对比度 (-30 ~ +30)	R B P I	**	OK (正确) 或 ERR (错误)	ERR (错误)
输入2 亮度 (-30 ~ +30)	R B B R	**	OK (正确) 或 ERR (错误)	ERR (错误)
输入2 颜色 (-30 ~ +30)	R B C O	**	OK (正确) 或 ERR (错误)	ERR (错误)
输入2 色调 (-30 ~ +30)	R B T I	**	OK (正确) 或 ERR (错误)	ERR (错误)
输入2 红色 (-30 ~ +30)	R B R D	**	OK (正确) 或 ERR (错误)	ERR (错误)
输入2 绿色 (-30 ~ +30)	R B G N	**	OK (正确) 或 ERR (错误)	ERR (错误)
输入2 蓝色 (-30 ~ +30)	R B B E	**	OK (正确) 或 ERR (错误)	ERR (错误)
输入2 锐度 (-30 ~ +30)	R B S H	**	OK (正确) 或 ERR (错误)	ERR (错误)
输入2 色温 *1	R B C T	**	OK (正确) 或 ERR (错误)	ERR (错误)
输入2 白色强调 (0 ~ 10)	R B W E	**	OK (正确) 或 ERR (错误)	ERR (错误)
输入2 渐进: 2 维	R B I P	0	OK (正确) 或 ERR (错误)	ERR (错误)
输入2 渐进: 3 维	R B I P	1	OK (正确) 或 ERR (错误)	ERR (错误)
输入2 渐进: 电影模式	R B I P	2	OK (正确) 或 ERR (错误)	ERR (错误)
输入2 数码抑噪: 关	R B N R	0	OK (正确) 或 ERR (错误)	ERR (错误)
输入2 数码抑噪: 1 级	R B N R	1	OK (正确) 或 ERR (错误)	ERR (错误)
输入2 数码抑噪: 2 级	R B N R	2	OK (正确) 或 ERR (错误)	ERR (错误)
输入2 数码抑噪: 3 级	R B N R	3	OK (正确) 或 ERR (错误)	ERR (错误)
输入2 调节复原	R B R E	1	OK (正确) 或 ERR (错误)	ERR (错误)
输入2 信号类型: 自动	I B S I	0	OK (正确) 或 ERR (错误)	ERR (错误)
输入2 信号类型: RGB	I B S I	1	OK (正确) 或 ERR (错误)	ERR (错误)
输入2 信号类型: 色差信号	I B S I	2	OK (正确) 或 ERR (错误)	ERR (错误)
输入2 显示 (状态显示)	R B R E	0	OK (正确) 或 ERR (错误)	ERR (错误)
输入3 图像模式: 标准	R C P S	10	OK (正确) 或 ERR (错误)	ERR (错误)
输入3 图像模式: 演讲	R C P S	11	OK (正确) 或 ERR (错误)	ERR (错误)
输入3 图像模式: 影院	R C P S	12	OK (正确) 或 ERR (错误)	ERR (错误)
输入3 图像模式: 用户化	R C P S	13	OK (正确) 或 ERR (错误)	ERR (错误)
输入3 对比度 (-30 ~ +30)	R C P I	**	OK (正确) 或 ERR (错误)	ERR (错误)
输入3 亮度 (-30 ~ +30)	R C B R	**	OK (正确) 或 ERR (错误)	ERR (错误)
输入3 颜色 (-30 ~ +30)	R C C O	**	OK (正确) 或 ERR (错误)	ERR (错误)
输入3 色调 (-30 ~ +30)	R C T I	**	OK (正确) 或 ERR (错误)	ERR (错误)
输入3 红色 (-30 ~ +30)	R C R D	**	OK (正确) 或 ERR (错误)	ERR (错误)
输入3 绿色 (-30 ~ +30)	R C G N	**	OK (正确) 或 ERR (错误)	ERR (错误)
输入3 蓝色 (-30 ~ +30)	R C B E	**	OK (正确) 或 ERR (错误)	ERR (错误)
输入3 锐度 (-30 ~ +30)	R C S H	**	OK (正确) 或 ERR (错误)	ERR (错误)
输入3 色温 *1	R C C T	**	OK (正确) 或 ERR (错误)	ERR (错误)
输入3 白色强调 (0 ~ 10)	R C W E	**	OK (正确) 或 ERR (错误)	ERR (错误)
输入3 数码抑噪: 关	R C N R	0	OK (正确) 或 ERR (错误)	ERR (错误)
输入3 数码抑噪: 1 级	R C N R	1	OK (正确) 或 ERR (错误)	ERR (错误)
输入3 数码抑噪: 2 级	R C N R	2	OK (正确) 或 ERR (错误)	ERR (错误)
输入3 数码抑噪: 3 级	R C N R	3	OK (正确) 或 ERR (错误)	ERR (错误)
输入3 调节复原	R C R E	1	OK (正确) 或 ERR (错误)	ERR (错误)
输入3 信号类型: 电脑数码 RGB	I C S I	3	OK (正确) 或 ERR (错误)	ERR (错误)
输入3 信号类型: 电脑数码分量	I C S I	4	OK (正确) 或 ERR (错误)	ERR (错误)
输入3 信号类型: 数码视频 RGB	I C S I	5	OK (正确) 或 ERR (错误)	ERR (错误)
输入3 信号类型: 数码视频分量	I C S I	6	OK (正确) 或 ERR (错误)	ERR (错误)
输入3 显示 (状态显示)	R C R E	0	OK (正确) 或 ERR (错误)	ERR (错误)
输入4 图像模式: 标准	V A P S	10	OK (正确) 或 ERR (错误)	ERR (错误)
输入4 图像模式: 演讲	V A P S	11	OK (正确) 或 ERR (错误)	ERR (错误)
输入4 图像模式: 影院	V A P S	12	OK (正确) 或 ERR (错误)	ERR (错误)
输入4 图像模式: 用户化	V A P S	13	OK (正确) 或 ERR (错误)	ERR (错误)
输入4 对比度 (-30 ~ +30)	V A P I	**	OK (正确) 或 ERR (错误)	ERR (错误)
输入4 亮度 (-30 ~ +30)	V A B R	**	OK (正确) 或 ERR (错误)	ERR (错误)
输入4 颜色 (-30 ~ +30)	V A C O	**	OK (正确) 或 ERR (错误)	ERR (错误)
输入4 色调 (-30 ~ +30)	V A T I	**	OK (正确) 或 ERR (错误)	ERR (错误)
输入4 红色 (-30 ~ +30)	V A R D	**	OK (正确) 或 ERR (错误)	ERR (错误)
输入4 绿色 (-30 ~ +30)	V A G N	**	OK (正确) 或 ERR (错误)	ERR (错误)
输入4 蓝色 (-30 ~ +30)	V A B E	**	OK (正确) 或 ERR (错误)	ERR (错误)
输入4 锐度 (-30 ~ +30)	V A S H	**	OK (正确) 或 ERR (错误)	ERR (错误)
输入4 色温 *1	V A C T	**	OK (正确) 或 ERR (错误)	ERR (错误)
输入4 白色强调 (0 ~ 10)	V A W E	**	OK (正确) 或 ERR (错误)	ERR (错误)
输入4 渐进: 2 维	V A I P	0	OK (正确) 或 ERR (错误)	ERR (错误)
输入4 渐进: 3 维	V A I P	1	OK (正确) 或 ERR (错误)	ERR (错误)
输入4 渐进: 电影模式	V A I P	2	OK (正确) 或 ERR (错误)	ERR (错误)
输入4 数码抑噪: 关	V A N R	0	OK (正确) 或 ERR (错误)	ERR (错误)
输入4 数码抑噪: 1 级	V A N R	1	OK (正确) 或 ERR (错误)	ERR (错误)
输入4 数码抑噪: 2 级	V A N R	2	OK (正确) 或 ERR (错误)	ERR (错误)
输入4 数码抑噪: 3 级	V A N R	3	OK (正确) 或 ERR (错误)	ERR (错误)
输入4 调节复原	V A R E	1	OK (正确) 或 ERR (错误)	ERR (错误)
输入4 显示 (状态显示)	V A R E	0	OK (正确) 或 ERR (错误)	ERR (错误)
输入5 图像模式: 标准	V B P S	10	OK (正确) 或 ERR (错误)	ERR (错误)
输入5 图像模式: 演讲	V B P S	11	OK (正确) 或 ERR (错误)	ERR (错误)
输入5 图像模式: 影院	V B P S	12	OK (正确) 或 ERR (错误)	ERR (错误)
输入5 图像模式: 用户化	V B P S	13	OK (正确) 或 ERR (错误)	ERR (错误)
输入5 对比度 (-30 ~ +30)	V B P I	**	OK (正确) 或 ERR (错误)	ERR (错误)
输入5 亮度 (-30 ~ +30)	V B B R	**	OK (正确) 或 ERR (错误)	ERR (错误)

控制内容	指令	参数	返回	
			电源开	待机模式 (或 40 秒启动时间)
输入 5 颜色 (-30 +30)	V B C O	** *	OK (正确) 或 ERR (错误)	ERR (错误)
输入 5 色调 (-30 +30)	V B T I	** *	OK (正确) 或 ERR (错误)	ERR (错误)
输入 5 红色 (-30 +30)	V B R D	** *	OK (正确) 或 ERR (错误)	ERR (错误)
输入 5 绿色 (-30 +30)	V B G N	** *	OK (正确) 或 ERR (错误)	ERR (错误)
输入 5 蓝色 (-30 +30)	V B B E	** *	OK (正确) 或 ERR (错误)	ERR (错误)
输入 5 锐度 (-30 +30)	V B S H	** *	OK (正确) 或 ERR (错误)	ERR (错误)
输入 5 色温 *1	V B C T	** *	OK (正确) 或 ERR (错误)	ERR (错误)
输入 5 白色强调 (0-10)	V B W E	** *	OK (正确) 或 ERR (错误)	ERR (错误)
输入 5 渐进: 2 维	V B I P	0	OK (正确) 或 ERR (错误)	ERR (错误)
输入 5 渐进: 3 维	V B I P	1	OK (正确) 或 ERR (错误)	ERR (错误)
输入 5 渐进: 电影模式	V B I P	2	OK (正确) 或 ERR (错误)	ERR (错误)
输入 5 数码抑噪: 关	V B N R	0	OK (正确) 或 ERR (错误)	ERR (错误)
输入 5 数码抑噪: 1 级	V B N R	1	OK (正确) 或 ERR (错误)	ERR (错误)
输入 5 数码抑噪: 2 级	V B N R	2	OK (正确) 或 ERR (错误)	ERR (错误)
输入 5 数码抑噪: 3 级	V B N R	3	OK (正确) 或 ERR (错误)	ERR (错误)
输入 5 调节复原	V B R E	1	OK (正确) 或 ERR (错误)	ERR (错误)
输入 5 显示 (状态显示)	V B R E	0	OK (正确) 或 ERR (错误)	ERR (错误)
输入 1 所选的颜色: 标准	C S R A	0 0	OK (正确) 或 ERR (错误)	ERR (错误)
输入 1 所选的颜色: sRGB	C S R A	0 1	OK (正确) 或 ERR (错误)	ERR (错误)
输入 1 所选的颜色: 用户化 1	C S R A	1 1	OK (正确) 或 ERR (错误)	ERR (错误)
输入 1 所选的颜色: 用户化 2	C S R A	1 2	OK (正确) 或 ERR (错误)	ERR (错误)
输入 1 所选的颜色: 用户化 3	C S R A	1 3	OK (正确) 或 ERR (错误)	ERR (错误)
输入 2 所选的颜色: 标准	C S R B	0 0	OK (正确) 或 ERR (错误)	ERR (错误)
输入 2 所选的颜色: sRGB	C S R B	0 1	OK (正确) 或 ERR (错误)	ERR (错误)
输入 2 所选的颜色: 用户化 1	C S R B	1 1	OK (正确) 或 ERR (错误)	ERR (错误)
输入 2 所选的颜色: 用户化 2	C S R B	1 2	OK (正确) 或 ERR (错误)	ERR (错误)
输入 2 所选的颜色: 用户化 3	C S R B	1 3	OK (正确) 或 ERR (错误)	ERR (错误)
输入 3 所选的颜色: 标准	C S R C	0 0	OK (正确) 或 ERR (错误)	ERR (错误)
输入 3 所选的颜色: sRGB	C S R C	0 1	OK (正确) 或 ERR (错误)	ERR (错误)
输入 3 所选的颜色: 用户化 1	C S R C	1 1	OK (正确) 或 ERR (错误)	ERR (错误)
输入 3 所选的颜色: 用户化 2	C S R C	1 2	OK (正确) 或 ERR (错误)	ERR (错误)
输入 3 所选的颜色: 用户化 3	C S R C	1 3	OK (正确) 或 ERR (错误)	ERR (错误)
输入 4 所选的颜色: 标准	C S V A	0 0	OK (正确) 或 ERR (错误)	ERR (错误)
输入 4 所选的颜色: 用户化 1	C S V A	1 1	OK (正确) 或 ERR (错误)	ERR (错误)
输入 4 所选的颜色: 用户化 2	C S V A	1 2	OK (正确) 或 ERR (错误)	ERR (错误)
输入 4 所选的颜色: 用户化 3	C S V A	1 3	OK (正确) 或 ERR (错误)	ERR (错误)
输入 5 所选的颜色: 标准	C S V B	0 0	OK (正确) 或 ERR (错误)	ERR (错误)
输入 5 所选的颜色: 用户化 1	C S V B	1 1	OK (正确) 或 ERR (错误)	ERR (错误)
输入 5 所选的颜色: 用户化 2	C S V B	1 2	OK (正确) 或 ERR (错误)	ERR (错误)
输入 5 所选的颜色: 用户化 3	C S V B	1 3	OK (正确) 或 ERR (错误)	ERR (错误)
对象: 红	C M T G	1	OK (正确) 或 ERR (错误)	ERR (错误)
对象: 黄	C M T G	2	OK (正确) 或 ERR (错误)	ERR (错误)
对象: 绿	C M T G	3	OK (正确) 或 ERR (错误)	ERR (错误)
对象: 青色	C M T G	4	OK (正确) 或 ERR (错误)	ERR (错误)
对象: 蓝	C M T G	5	OK (正确) 或 ERR (错误)	ERR (错误)
对象: 紫色	C M T G	6	OK (正确) 或 ERR (错误)	ERR (错误)
亮度 (-30 +30)	C M S L	** *	OK (正确) 或 ERR (错误)	ERR (错误)
色度 (-30 +30)	C M S C	** *	OK (正确) 或 ERR (错误)	ERR (错误)
色调 (-30 +30)	C M S H	** *	OK (正确) 或 ERR (错误)	ERR (错误)
复原 (该颜色)	C M R E	1	OK (正确) 或 ERR (错误)	ERR (错误)
复原 (所有颜色)	C M R E	2	OK (正确) 或 ERR (错误)	ERR (错误)
时钟 (+150 +150)	I N C L	** *	OK (正确) 或 ERR (错误)	ERR (错误)
相位 (-60 +60)	I N P H	** *	OK (正确) 或 ERR (错误)	ERR (错误)
水平位置 (-150 +150)	I A H P	** *	OK (正确) 或 ERR (错误)	ERR (错误)
垂直位置 (-60 +60)	I A V P	** *	OK (正确) 或 ERR (错误)	ERR (错误)
同步微调显示 (状态显示)	I A R E	0	OK (正确) 或 ERR (错误)	ERR (错误)
同步微调调节重设	I A R E	1	OK (正确) 或 ERR (错误)	ERR (错误)
保存设置项目 (1 - 7)	M E M S	*	OK (正确) 或 ERR (错误)	ERR (错误)
选择设置项目 (1 - 7)	M E M L	*	OK (正确) 或 ERR (错误)	ERR (错误)
RGB 行频核对	T F R Q	1	kHz (***, * 或)	ERR (错误)
RGB 帧频核对	T F R O	2	Hz (***, * 或)	ERR (错误)
自动同步: 开	A A D J	0	OK (正确) 或 ERR (错误)	ERR (错误)
自动同步: 正常	A A D J	1	OK (正确) 或 ERR (错误)	ERR (错误)
自动同步: 高速	A A D J	2	OK (正确) 或 ERR (错误)	ERR (错误)
自动同步显示: 关	I M A S	0	OK (正确) 或 ERR (错误)	ERR (错误)
自动同步显示: 开	I M A S	1	OK (正确) 或 ERR (错误)	ERR (错误)
平衡 (-30 +30)	A A B L	** *	OK (正确) 或 ERR (错误)	ERR (错误)
高音 (-30 +30)	A A T E	** *	OK (正确) 或 ERR (错误)	ERR (错误)
低音 (-30 +30)	A A B A	** *	OK (正确) 或 ERR (错误)	ERR (错误)
音频显示 (状态显示)	A A R E	0	OK (正确) 或 ERR (错误)	ERR (错误)
音频调节重设	A A R E	1	OK (正确) 或 ERR (错误)	ERR (错误)
音频输出: 固定音频输出	A O U T	1	OK (正确) 或 ERR (错误)	ERR (错误)
音频输出: 可变音频输出	A O U T	2	OK (正确) 或 ERR (错误)	ERR (错误)
扬声器: 关	A S P K	0	OK (正确) 或 ERR (错误)	ERR (错误)
扬声器: 开	A S P K	1	OK (正确) 或 ERR (错误)	ERR (错误)
画中画: 右下	P I N P	1 1	OK (正确) 或 ERR (错误)	ERR (错误)
画中画: 左下	P I N P	1 2	OK (正确) 或 ERR (错误)	ERR (错误)
画中画: 右上	P I N P	1 3	OK (正确) 或 ERR (错误)	ERR (错误)
画中画: 左上	P I N P	1 4	OK (正确) 或 ERR (错误)	ERR (错误)
画中画: 左上	P I N P	1 4	OK (正确) 或 ERR (错误)	ERR (错误)
画中画: 关	P I N P	0	OK (正确) 或 ERR (错误)	ERR (错误)
数码移动 (-96 +96)	L N D S	** *	OK (正确) 或 ERR (错误)	ERR (错误)
屏幕显示: 正常	I M D I	1	OK (正确) 或 ERR (错误)	ERR (错误)
屏幕显示: A 级	I M D I	2	OK (正确) 或 ERR (错误)	ERR (错误)
屏幕显示: B 级	I M D I	0	OK (正确) 或 ERR (错误)	ERR (错误)
黑屏幕显示: 关	I M B O	0	OK (正确) 或 ERR (错误)	ERR (错误)
黑屏幕显示: 开	I M B O	1	OK (正确) 或 ERR (错误)	ERR (错误)
视频制式选择: 自动	M E S Y	1	OK (正确) 或 ERR (错误)	ERR (错误)
视频制式选择: PAL	M E S Y	2	OK (正确) 或 ERR (错误)	ERR (错误)
视频制式选择: SECAM	M E S Y	3	OK (正确) 或 ERR (错误)	ERR (错误)
视频制式选择: NTSC4.43	M E S Y	4	OK (正确) 或 ERR (错误)	ERR (错误)
视频制式选择: NTSC5.25	M E S Y	5	OK (正确) 或 ERR (错误)	ERR (错误)

RS-232C 规格和指令设置

控制内容	指令	参数	返回	
			电源开	待机模式 (或 40 秒启动时间)
视频制式选择: PAL-M	M E S Y	6	OK (正确) 或 ERR (错误)	ERR (错误)
视频制式选择: PAL-N	M E S Y	7	OK (正确) 或 ERR (错误)	ERR (错误)
背景选择: 标识	I M B G	1	OK (正确) 或 ERR (错误)	ERR (错误)
背景选择: 用户化	I M B G	2	OK (正确) 或 ERR (错误)	ERR (错误)
背景选择: 蓝色	I M B G	3	OK (正确) 或 ERR (错误)	ERR (错误)
背景选择: 无	I M B G	4	OK (正确) 或 ERR (错误)	ERR (错误)
片头图像选择: 标识	I M S I	1	OK (正确) 或 ERR (错误)	ERR (错误)
片头图像选择: 用户化	I M S I	2	OK (正确) 或 ERR (错误)	ERR (错误)
片头图像选择: 无	I M S I	3	OK (正确) 或 ERR (错误)	ERR (错误)
环保节能模式: 标准	T H M D	0	OK (正确) 或 ERR (错误)	ERR (错误)
环保节能模式: 低功耗	T H M D	1	OK (正确) 或 ERR (错误)	ERR (错误)
自动搜寻: 关	I N S E	0	OK (正确) 或 ERR (错误)	ERR (错误)
自动搜寻: 开	I N S E	1	OK (正确) 或 ERR (错误)	ERR (错误)
自动关机: 禁用	A P O W	0	OK (正确) 或 ERR (错误)	ERR (错误)
自动关机: 启用	A P O W	1	OK (正确) 或 ERR (错误)	ERR (错误)
灯泡1 使用时间 (小时)	T L T T	1	0-9999 (整数)	
灯泡2 使用时间 (小时)	T L T T	2	0-9999 (整数)	
灯泡1 残率 (百分比)	T L T L	1	0%-100% (整数)	
灯泡2 残率 (百分比)	T L T L	2	0%-100% (整数)	
灯泡模式: 双灯泡	L P M D	0	OK (正确) 或 ERR (错误)	ERR (错误)
灯泡模式: 灯泡1	L P M D	1	OK (正确) 或 ERR (错误)	ERR (错误)
灯泡模式: 灯泡2	L P M D	2	OK (正确) 或 ERR (错误)	ERR (错误)
灯泡模式: 等量使用	L P M D	3	OK (正确) 或 ERR (错误)	ERR (错误)
投影模式: 反向关	I M R E	0	OK (正确) 或 ERR (错误)	ERR (错误)
投影模式: 反向开	I M R E	1	OK (正确) 或 ERR (错误)	ERR (错误)
投影模式: 倒置关	I M I N	0	OK (正确) 或 ERR (错误)	ERR (错误)
投影模式: 倒置开	I M I N	1	OK (正确) 或 ERR (错误)	ERR (错误)
堆叠设置: 正常	S T A K	0	OK (正确) 或 ERR (错误)	ERR (错误)
堆叠设置: 主机模式	S T A K	1	OK (正确) 或 ERR (错误)	ERR (错误)
堆叠设置: 辅助模式	S T A K	2	OK (正确) 或 ERR (错误)	ERR (错误)
键锁等级: 正常	K E Y L	0	OK (正确) 或 ERR (错误)	ERR (错误)
键锁等级: A 级	K E Y L	1	OK (正确) 或 ERR (错误)	ERR (错误)
键锁等级: B 级	K E Y L	2	OK (正确) 或 ERR (错误)	ERR (错误)
设置输入: 输入1 不使用	R A S I	0	OK (正确) 或 ERR (错误)	ERR (错误)
设置输入: 输入1 使用	R A S I	1	OK (正确) 或 ERR (错误)	ERR (错误)
设置输入: 输入2 不使用	R B S I	0	OK (正确) 或 ERR (错误)	ERR (错误)
设置输入: 输入2 使用	R B S I	1	OK (正确) 或 ERR (错误)	ERR (错误)
设置输入: 输入3 不使用	R C S I	0	OK (正确) 或 ERR (错误)	ERR (错误)
设置输入: 输入3 使用	R C S I	1	OK (正确) 或 ERR (错误)	ERR (错误)
设置输入: 输入4 不使用	V A S I	0	OK (正确) 或 ERR (错误)	ERR (错误)
设置输入: 输入4 使用	V A S I	1	OK (正确) 或 ERR (错误)	ERR (错误)
设置输入: 输入5 不使用	V B S I	0	OK (正确) 或 ERR (错误)	ERR (错误)
设置输入: 输入5 使用	V B S I	1	OK (正确) 或 ERR (错误)	ERR (错误)
监视器输出: 禁用	M O U T	0	OK (正确) 或 ERR (错误)	ERR (错误)
监视器输出: 启用	M O U T	1	OK (正确) 或 ERR (错误)	ERR (错误)
LAN/RS232C: 禁用	L N R S	0	OK (正确) 或 ERR (错误)	*2
LAN/RS232C: 启用	L N R S	1	OK (正确) 或 ERR (错误)	
语言选择: English	M E L A	1	OK (正确) 或 ERR (错误)	ERR (错误)
语言选择: Deutsch	M E L A	2	OK (正确) 或 ERR (错误)	ERR (错误)
语言选择: Español	M E L A	3	OK (正确) 或 ERR (错误)	ERR (错误)
语言选择: Nederlands	M E L A	4	OK (正确) 或 ERR (错误)	ERR (错误)
语言选择: Français	M E L A	5	OK (正确) 或 ERR (错误)	ERR (错误)
语言选择: Italiano	M E L A	6	OK (正确) 或 ERR (错误)	ERR (错误)
语言选择: Svenska	M E L A	7	OK (正确) 或 ERR (错误)	ERR (错误)
语言选择: 日本語	M E L A	8	OK (正确) 或 ERR (错误)	ERR (错误)
语言选择: Português	M E L A	9	OK (正确) 或 ERR (错误)	ERR (错误)
语言选择: 汉语	M E L A	10	OK (正确) 或 ERR (错误)	ERR (错误)
语言选择: 한국어	M E L A	11	OK (正确) 或 ERR (错误)	ERR (错误)
型号名称核对	T N A M	1	XGPH50X	
型号名称核对2	M N R D	1	XG-PH50X	
序列号核对*3	S N R D	1	序列号	
投影机名设定1 (最初的4个字符)*4	P J N 1	* * * *	OK (正确) 或 ERR (错误)	
投影机名设定2 (中间的4个字符)*4	P J N 2	* * * *	OK (正确) 或 ERR (错误)	
投影机名设定3 (最后的4个字符)*4	P J N 3	* * * *	OK (正确) 或 ERR (错误)	
投影机名核对	P J N 0	-	投影机名	

注

- 如果参数栏中出现下划线 (_), 请输入空格。
- 如果参数栏中出现星号 (*), 请输入一个在“控制内容”括号中指定范围内的数值。

*1 色温参数设定如下。

色温	参数	色温	参数
4500K	_ 0 4 5	8500K	_ 0 8 5
5500K	_ 0 5 5	9300K	_ 0 9 3
6500K	_ 0 6 5	10500K	_ 1 0 5
7500K	_ 0 7 5		

*2 由于 RS-232C 功能停止, 投影机不发送响应代码。

*3 “序列号核对”指令用于读出序列号的 12 位数字。

*4 按 PJN1、PJN2 和 PJN3 的顺序发送指令, 对投影机名进行设置。

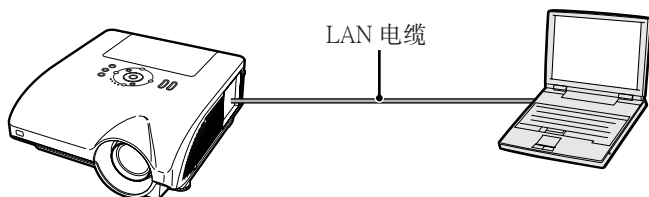
设置投影机的网络环境

本节描述通过网络使用投影机的基本步骤。

如果已经构建了网络，可能需要变更设置值。在这种情况下，请与网络管理员联系。

1. 将投影机连接到电脑上

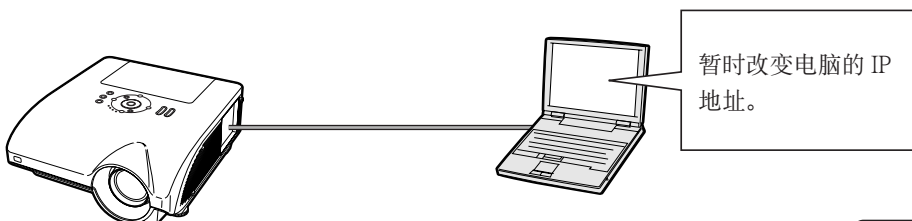
用商店有售的 LAN 电缆（UTP 电缆、5 类双绞线）连接电脑和投影机。



→ 第 18 页

2. 设置电脑的 IP 地址

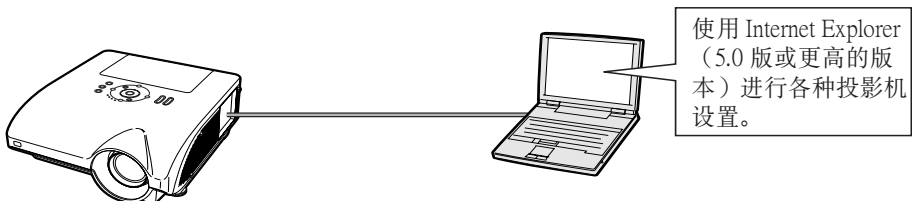
调整电脑的 IP 设置，与投影机建立点对点的通信。



→ 第 19, 20 页

3. 设置投影机的网络连接

调整投影机的网络设置，使其与您所使用的网络相一致。



→ 第 21 页

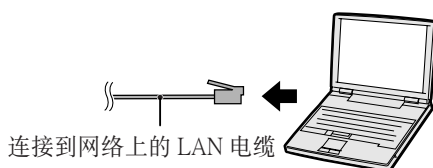
- Microsoft® 和 Windows® 为 Microsoft Corporation 公司在美国和/或其他国家的注册商标。
- 其他公司或产品的所有名称为其各自公司的商标或注册商标。

设置投影机的网络环境

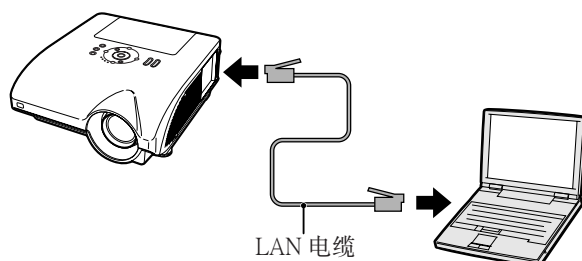
1. 将投影机连接到电脑上

在电脑和投影机之间建立点对点连接。您可以用商店有售的 LAN 电缆（UTP 电缆、5 类双绞线）通过电脑配置投影机。

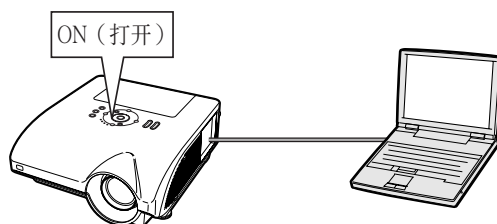
- 1 从当前网络上断开电脑的 LAN 电缆。



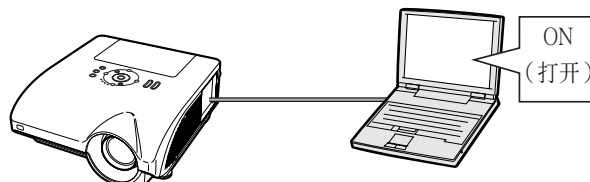
- 2 将商店有售的 LAN 电缆（UTP 电缆、5 类双绞线）的一端连接到投影机 LAN 端子，将电缆的另一端连接到电脑的 LAN 端子。



- 3 打开投影机的电源。



- 4 打开电脑电源。



信息

确认投影机侧面的 LINK 灯点亮。如果 LINK 灯不亮，请检查下列各点：

- LAN 电缆是否正确连接。
- 投影机 and 电脑的电源开关是否都已打开。

这就完成了连接。现在进到“2. 设置电脑的 IP 地址”。

2. 设置电脑的 IP 地址

下面描述如何在 Windows® XP 下进行设置（专业版或家庭版）。

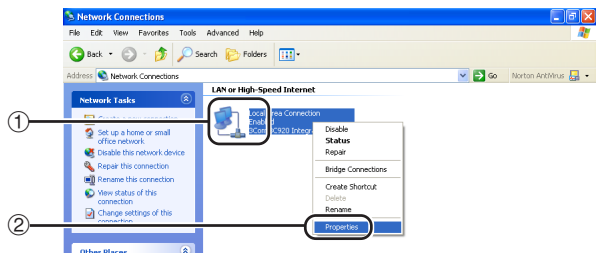
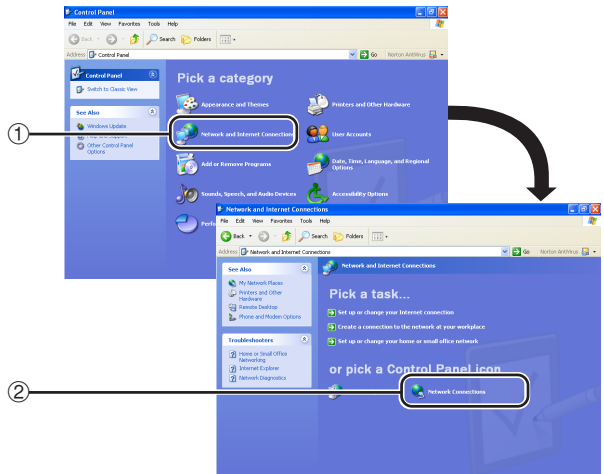
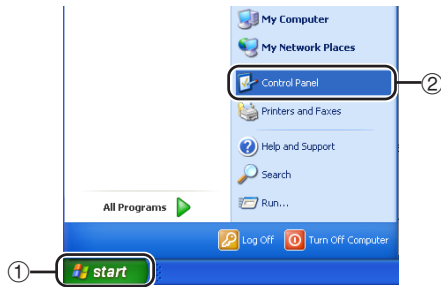
1 用电脑管理员账户登录网络。

2 单击“start”（开始），然后单击“Control Panel”（控制面板）。

3 单击“Network and Internet Connections”（网络和 Internet 连接），然后在新窗口中单击“Network Connections”（网络连接）。

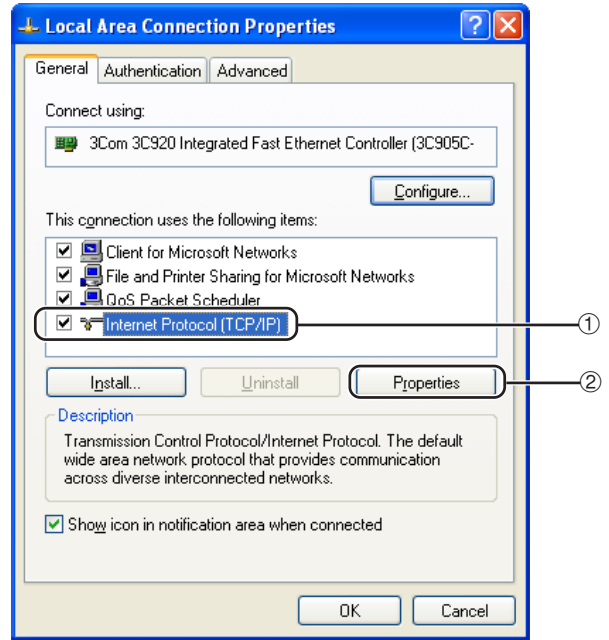
- 本说明书在 Category View（分类视图）中使用实例进行说明，如果您使用的是 Classic View（经典视图），请双击“Network Connections”（网络连接）。

4 在“Local Area Connection”（本地连接）上按右键，从弹出的菜单中选择“Properties”（属性）。



设置投影机的网络环境

- 5** 单击“Internet Protocol (TCP/IP)”（互联网协议 (TCP / IP)），然后单击“Properties”（属性）按钮。



- 6** 确认或改变设置电脑的 IP 地址。

① 确认并记下当前的“IP address”（IP 地址）、“Subnet mask”（子网掩码）和“Default gateway”（默认网关）。请务必记下当前的 IP 地址、子网掩码和默认网关，因为随后您将用它们重新进行设置。

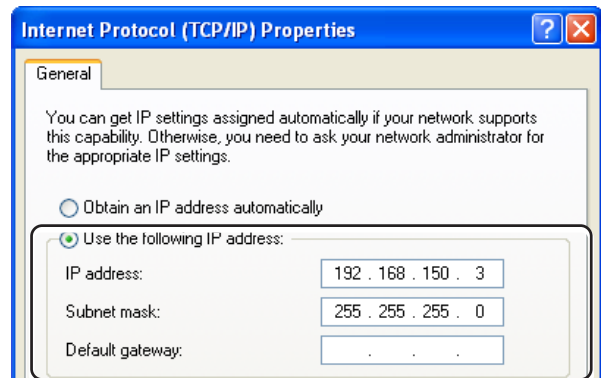
② 投影机“IP address”（IP 地址）的出厂默认设置是“192.168.150.2”，“Subnet mask”（子网掩码）是“255.255.255.0”，“Default gateway”（默认网关）是“0.0.0.0”。

暂时将它们设为如下值：

IP address（IP 地址）：192.168.150.3

Subnet mask（子网掩码）：255.255.255.0

Default gateway（默认网关）：（不输入任何值。）



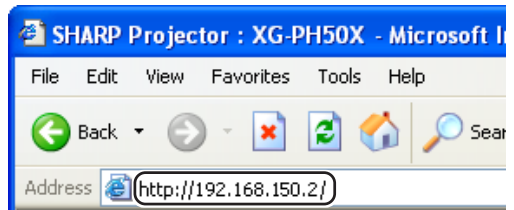
- 7** 设置后，单击“OK”（确定）按钮，然后重新启动电脑。

确认或设置后，进到“3. 设置投影机的网络环境”。

3. 设置投影机的网络环境

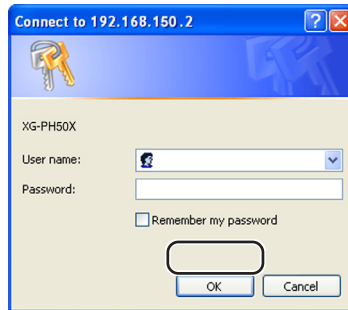
设置与当前网络兼容的投影机 IP 地址和子网掩码等项目。

1 在电脑上启动 Internet Explorer (5.0 版或更高的版本)，在“Address”（地址）栏内输入“http://192.168.150.2/”，然后按“Enter”键。

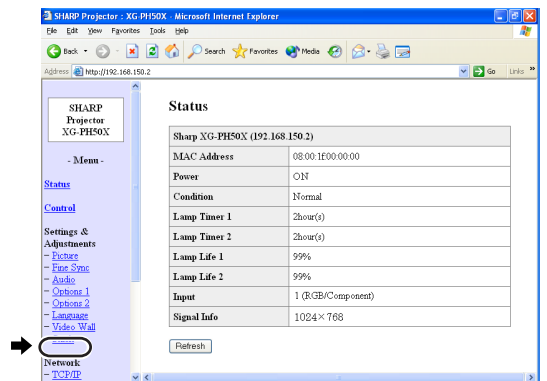


2 如果还没有设置用户名和密码，则单击“OK”（确定）按钮。

- 如果已经设置了用户名和密码，则输入用户名和密码，然后单击“OK”（确定）按钮。
- 如果三次输入错误的用户名和密码，则显示错误消息。



3 出现如右图所示的画面，单击“TCP/IP”。



设置投影机的网络环境

4 出现 TCP/IP 设置画面，准备进行投影机的网络设置。

项目	设置实例/备注
IP Address (IP 地址)	出厂默认设置：192.168.150.2 输入适合网络的 IP 地址。
Subnet Mask (子网掩码)	出厂默认设置：255.255.255.0 将子网掩码设为与电脑和网络上的设备的子网掩码相同。
Default Gateway (默认网关)	出厂默认设置：0.0.0.0 *不使用时，设为“0.0.0.0”。
DNS Server (DNS 服务器)	出厂默认设置：0.0.0.0 *不使用时，设为“0.0.0.0”。

注

- 确认当前网络的分段（IP 地址组）以避免设置与其他网络设备或电脑重复的 IP 地址。如果在具有“192.168.150.XXX”IP 地址的网络中没有使用“192.168.150.2”，则不必改变投影机的 IP 地址。
- 有关每一设置的详情，请与网络管理员联系。

5 单击“Apply”（应用）按钮。

Network - TCP/IP

IP Address	192 168 150 2
Subnet Mask	255 255 255 0
Default Gateway	0 0 0 0 **"0.0.0.0" means "Using no default gateway."
DNS Server	0 0 0 0 **"0.0.0.0" means "Using no DNS server."

Network - TCP/IP

IP Address	192 168 150 2
Subnet Mask	255 255 255 0
Default Gateway	0 0 0 0 **"0.0.0.0" means "Using no default gateway."
DNS Server	0 0 0 0 **"0.0.0.0" means "Using no DNS server."



Refresh

6 出现设置值。确认这些值的设置是正确的，然后单击“Confirm”（确认）按钮。

- 设置了项目后，等待 10 秒钟然后重新访问。

Network - TCP/IP

The TCP/IP settings will be changed as below.

IP Address : 192.168.150.2
Subnet Mask : 255.255.255.0
Default Gateway : 0.0.0.0
DNS Server : 0.0.0.0

Do you want to change the TCP/IP settings?



After you click "Confirm", if you want to continue to operate this projector via the network, please wait for 10 seconds and then re-access to "192.168.150.2".

这就完成了网络设置。

将设置电脑的 IP 地址改回原来的地址，然后将电脑和投影机连接到网络上。

通过 LAN 控制投影机

投影机连接到网络上后，在 Internet Explorer（5.0 版或更高的版本）的“Address”（地址）栏内输入投影机的 IP 地址，通过网络上的电脑启动设置画面对投影机进行网络设置。

用 Internet Explorer（5.0 版或更高的版本）控制投影机

在开始操作前完成外部设备的连接。（参阅投影机使用说明书的第 24-36 页。）

完成交流电源线的连接。（参阅投影机使用说明书的第 37 页。）



注

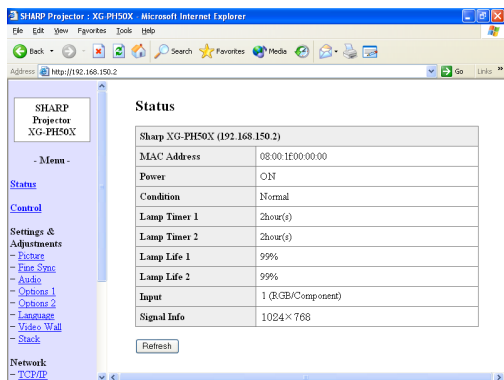
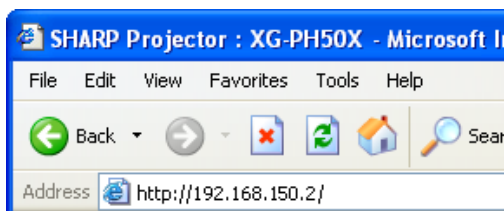
- 将投影机连接到 LAN 上时，请使用商店有售的 LAN 电缆（UTP 电缆、5 类双绞线）。将投影机连接到集线器上时，请使用直连线。

1 在电脑上启动 Internet Explorer（5.0 版或更高的版本）。

2 在“Address”（地址）栏内输入“http://”，其后输入在第 22 页中设置的投影机 IP 地址和“/”，然后按“Enter”键。

- 投影机 IP 地址的出厂默认设置为：192.168.150.2。如果在“3. 设置投影机的网络环境”（第 21-22 页）中没有改变 IP 地址，则输入“http://192.168.150.2/”。

3 出现控制投影机的画面，准备进行各种状态条件的确认、控制和设置。



确认投影机状态 (Status)

Status

Sharp XG-PH50X (192.168.150.2)	
MAC Address	08:00:1E00:00:00
Power	ON
Condition	Normal
Lamp Timer 1	2hour(s)
Lamp Timer 2	2hour(s)
Lamp Life 1	99%
Lamp Life 2	99%
Input	1 (RGB/Component)
Signal Info	1024×768

Refresh

在该画面上，您可以确认投影机的状态。可以确认下列项目：

- MAC Address (MAC 地址)
- Power (电源)
- Condition (条件)
- Lamp Timer1 (灯泡计时器 1)
- Lamp Timer2 (灯泡计时器 2)
- Lamp Life1 (灯泡残率 1)
- Lamp Life2 (灯泡残率 2)
- Input (输入)
- Signal Info (信号信息)

注

- 如果在画面显示完成前单击“Refresh”（刷新）按钮，则会显示一错误消息（“Server Busy Error”（服务器忙错误））。请等待片刻，然后重新操作。
- 有关每一项的详情，请参阅投影机的使用说明书。

控制投影机 (Control)

Control

Power	<input type="radio"/> STANDBY <input checked="" type="radio"/> ON
Input Select	INPUT1 (RGB/Component) ▾
Volume	1 ▾
Mute (Audio)	<input checked="" type="radio"/> OFF <input type="radio"/> ON
Black Screen	<input checked="" type="radio"/> OFF <input type="radio"/> ON

Refresh

在该画面上，您可以进行投影机的控制。您可以控制下列项目：

- Power (电源)
- Input Select (输入选择)
- Volume (音量)
- Mute (Audio) (消音 (音频)) [OFF] [ON]
- Black Screen (黑屏幕) [OFF] [ON]

注

- 如果在画面显示完成前单击“Refresh”（刷新）按钮，则会显示一错误消息（“Server Busy Error”（服务器忙错误））。请等待片刻，然后重新操作。
- 投影机预热时，您不能操作本页。
- 投影机处于待机模式时，您只能控制“Power ON”（打开电源）。
- 有关每一项的详情，请参阅投影机的使用说明书。

设置和调节投影机

(Settings & Adjustments)

实例：显示 INPUT 1（输入 1）的“Picture”（图像）画面
Settings & Adjustments - Picture (INPUT1)

Picture Mode	Standard	Reset
CLR Temp	7500K	
Bright Boost	10	
Progressive	3D Progressive	
C.M.S. Adjustment	Standard	
DNR	OFF	
Signal Type	Auto	

Refresh

在这些画面上，您可以进行投影机的设置或调节。您可以设置或调节下列项目：

- Picture Mode（图像模式）
- CLR Temp（色温）
- Bright Boost（增强白色）
- Progressive（渐进模式）
- C.M.S. Adjustment（所选的颜色）
- DNR（数码抑噪）
- Signal Type（信号类型）
- Auto Sync（自动同步）
- Auto Sync Disp（自动同步显示）
- Audio Out（音频输出）
- Internal Speaker（内置扬声器）[OFF][ON]
- Resize（改变尺寸）
- OSD Display（屏幕显示）
- Video System (INPUT 4/5)（视频制式（输入 4/5））
- Background（背景）
- Startup Image（片头图像）
- Eco Mode（环保节能模式）[OFF][ON]
- Auto Search（自动搜寻）[OFF][ON]
- Auto Power Off（自动关机）[OFF][ON]
- Lamp Mode（灯泡模式）
- Projection Mode（投影模式）
- Keylock Level（键锁等级）
- Set Inputs（设置输入）
- RS-232C Speed（RS-232C 速度）
- Monitor Out (Standby)（监视器输出（待机））
- OSD Language（屏幕显示语言）
- Video Wall（视频墙（请参阅第 41 页。））
- Stack Setting（堆叠设置（请参阅第 38 页。））

注

- 如果在画面显示完成前单击“Refresh”（刷新）按钮，则会显示一错误消息（“Server Busy Error”（服务器忙错误））。稍等待片刻，然后重新操作。
- 投影机预热时，您不能操作本页。
- 投影机处于待机模式时，只能控制“Power ON”（打开电源）。
- 有关每一项目的详情，请参阅投影机的使用说明书。

安全性设置

(Network-Security)

Network - Security

User Name	<input type="text"/>
	(MAX 8 characters)
Password	<input type="text"/>
	(MAX 8 characters)

This user name / password is for accessing via Web browser and Telnet.
*You will need to re-login with the new user name / new password after you change the user name / password.

Accept IP Address	<input checked="" type="radio"/> All IP Addresses <input type="radio"/> From only specific IP addresses
Address 1	<input type="text"/> 0 <input type="text"/> 0 <input type="text"/> 0 <input type="text"/> 0
Address 2	<input type="text"/> 0 <input type="text"/> 0 <input type="text"/> 0 <input type="text"/> 0
Address 3	<input type="text"/> 0 <input type="text"/> 0 <input type="text"/> 0 <input type="text"/> 0

Apply

Refresh

在该画面上，您可以进行与安全性有关的设置。

项目	描述
User Name (用户名)	用于安全保护的用户名设置。
Password (密码)	用于安全保护的密码设置。
Accept IP Address (接受 IP 地址)	最多可以设置三个允许连接到投影机上的 IP 地址。
All IP Addresses (所有 IP 地址)	连接到投影机上的 IP 地址设置没有限制。
From only specific IP addresses (只能从指定的 IP 地址)	为了改善安全性，只允许用“Address 1-3”设置的 IP 地址连接到投影机。

单击“Apply”（应用）按钮后，出现设置值。确认这些值设置正确，然后单击“Confirm”（确认）按钮。

注

- 设置项目后，请等待 10 秒钟，然后重新访问。
- “User Name”（用户名）和“Password”（密码）最多为 8 个字符。
- 可以输入下列字符：
a-z, A-Z, 0-9, -, _
- 要取消“User Name”（用户名）和“Password”（密码），不要进行输入，然后按“Apply”（应用）按钮。

进行网络的一般设置

(Network-General)

Network - General

Projector Name	XG-PH50X (MAX 12 characters)
Auto Logout Time	5 minute(s) (0-65535) * If the set value is made 0, the Auto Logout function is disabled.
Data Port	10002 (1025-65535)
Search Port	5006 (1025-65535)

Apply

Refresh

在该画面上，您可以进行与网络有关的一般设置。

项目	描述
Projector Name (投影机名)	设置投影机名。
Auto Logout Time (自动注销时间)	可以以分钟为单位 (从 1 到 65535 分钟) 设置投影机自动断开网络的时间。如果设置值为 0, 则自动注销功能禁用。
Data Port (数据端口)	设置与投影机交换数据时所使用的 TCP 端口号 (从 1025 到 65535)。
Search Port (查寻端口)	设置查寻投影机时使用的端口号 (从 1025 到 65535)。

单击“Apply” (应用) 按钮后，出现设置值。确认这些值设置正确，然后单击“Confirm” (确认) 按钮。

注

- 设置项目后，请等待 10 秒钟，然后重新访问。
- “Projector Name” (投影机名) 最多为 12 个字符。
- 可以输入下列字符：
A-Z, 0-9, -, _, (,), 空格
(输入“a-z”时，自动转换成“A-Z”。)

发生错误时的发送电子邮件设置

(Mail-Originator Settings)

Mail - Originator Settings

SMTP Server	<input type="text"/> (MAX 64 characters)
Originator E-mail Address	<input type="text"/> (MAX 64 characters)
Originator Name	<input type="text"/> (MAX 64 characters)

Apply

Refresh

在该画面上，您可以进行投影机已经发生错误时发送电子邮件报告发生错误的设置。

项目	设置实例/备注
SMTP Server (SMTP 服务器)	设置传输电子邮件的 SMTP 服务器地址。 例 1 : 192.168.150.253 例 2 : smtp123.sharp.co.jp * 使用域名时，进行 DNS 服务器设置。
Originator E-mail Address (寄件人电子邮件地址)	设置投影机的电子邮件地址。此处设置的电子邮件地址为寄件人电子邮件地址。
Originator Name (寄件人姓名)	设置发件人姓名。此处的姓名设置出现在发生错误时发送电子邮件的“Originator Name”栏内。

注

- “SMTP Server” (SMTP 服务器)、 “Originator E-mail Address” (寄件人电子邮件地址) 和 “Originator Name” (寄件人姓名) 最多为 64 个字符。
- 可以输入下列字符：
“SMTP Server” (SMTP 服务器) 和 “Originator E-mail Address” (寄件人电子邮件地址) : a-z, A-Z, 0-9, !, #, \$, %, &, *, +, -, /, =, ?, ^, {, |, }, ~, _ , ' , , @, ` (对于 “Originator E-mail Address” (寄件人电子邮件地址) 只能输入 “@” 一次。)
“Originator Name” (寄件人姓名) : a-z, A-Z, 0-9, -, _ , (,), 空格
- 如果第 21 页和第 22 页上的 “3. 设置投影机的网络环境” 中的设置不正确，将不会发送电子邮件。

设置发生错误时要发送电子邮件的错误项目和目的地地址

(Mail-Recipient Settings)

Mail - Recipient Settings

Recipient Addresses	E-mail Address	Error Mail				
	(MAX 64 characters)	Lamp	Temp	Fan	Cover	
1	<input type="text"/>	<input type="checkbox"/>	<input type="checkbox"/>	<input type="checkbox"/>	<input type="checkbox"/>	<input type="button" value="Test"/>
2	<input type="text"/>	<input type="checkbox"/>	<input type="checkbox"/>	<input type="checkbox"/>	<input type="checkbox"/>	<input type="button" value="Test"/>
3	<input type="text"/>	<input type="checkbox"/>	<input type="checkbox"/>	<input type="checkbox"/>	<input type="checkbox"/>	<input type="button" value="Test"/>
4	<input type="text"/>	<input type="checkbox"/>	<input type="checkbox"/>	<input type="checkbox"/>	<input type="checkbox"/>	<input type="button" value="Test"/>
5	<input type="text"/>	<input type="checkbox"/>	<input type="checkbox"/>	<input type="checkbox"/>	<input type="checkbox"/>	<input type="button" value="Test"/>

在该画面上，您可以设置投影机发生错误时要发送报告的电子邮件目的地和错误项目。

项目	描述
E-mail Address (电子邮件地址)	设置发送错误通知电子邮件的地址。最多可设置 5 个地址。
Error Mail (Lamp, Temp, Fan, Cover) (错误邮件 (灯泡、温度、风扇、灯罩))	根据复选框内复选的错误项目发送错误电子邮件。
Test (测试)	发送测试电子邮件。使您能够确认发送电子邮件的设置是否正确。

注

- “E-mail address” (邮件地址) 最多为 64 个字符。
- 可以输入下列字符：
a-z, A-Z, 0-9, !, #, \$, %, &, *, +, -, /, =, ?, ^, {, |, }, ~, _ , ' , , @, ` (只能输入“@”一次。)
- 有关错误项目的详情，请参阅投影机的使用说明书。

用 RS-232C 或远程登录设置投影机

用 RS-232C 或远程登录将投影机连接到电脑上，在电脑上打开 SETUP MENU（设置菜单）进行投影机的各种设置。

使用 RS-232C 时

1 启动通用终端仿真程序。

2 如下设置通用终端仿真程序的 RS-232C 端口。

Baud Rate（波特率）：9600 bps*
Data Length（数据长度）：8 bit（位）
Parity Bit（奇偶校正位）：None（无）
Stop Bit（停止位）：1 bit（位）
Flow Control（流控制）：None（无）

* 这是出厂默认设置。如果投影机波特率的值已经改变，请根据投影机上的改变值在此处设置波特率。

3 输入“PJS11234”并按“Enter”键。

4 显示“OK”（确定）。输入“PJS25678”并在 10 秒钟内按“Enter”键。

5 显示“OK”（确定）。按“Enter”键。

6 显示“User Name:”（用户名）。输入用户名并按“Enter”键。

• 如果还没有设置用户名，则只按“Enter”键。

7 显示“Password:”（密码）。输入密码并按“Enter”键。

• 如果还没有设置密码，则只按“Enter”键。

8 输入“setup”（设置）并按“Enter”键。

• 显示 SETUP MENU。

▼ SETUP MENU

```
-----SETUP MENU-----
[1]IP Address      [2]Subnet Mask    [3]Default Gateway
[4]User Name       [5]Password
[6]RS-232C Baud Rate [7]Projector Name
[A]Advanced Setup  [D]Disconnect All
[V]View All Setting [S]Save & Quit    [Q]Quit Unchanged

setup>
```

注

- 出厂默认设置没有设置用户名和密码。
- 如果三次输入不正确的用户名或密码，则退出 SETUP MENU。

使用远程登录时

- 1 单击 Windows® 桌面 “start”（开始）按钮，选择 “Run”（运行）。
- 2 在打开的文字框中输入 “telnet 192.168.150.2”。（如果投影机的 IP 地址为 192.168.150.2）
- 3 单击 “OK”（确定）按钮。
- 4 显示 “User Name:”（用户名）。输入用户名并按 “Enter” 键。
 - 如果还没有设置用户名，则只按 “Enter” 键。
- 5 显示 “Password:”（密码）。输入密码并按 “Enter” 键。
 - 如果还没有设置密码，则只按 “Enter” 键。
- 6 输入 “setup”（设置）并按 “Enter” 键。
 - 显示 SETUP MENU。

▼ SETUP MENU

```

-----SETUP MENU-----
[1]IP Address      [2]Subnet Mask    [3]Default Gateway
[4]User Name      [5]Password
[6]RS-232C Baud Rate [7]Projector Name
[A]Advanced Setup [D]Disconnect All
[V]View All Setting [S]Save & Quit    [Q]Quit Unchanged

setup>
    
```

注

- 如果 IP 地址已改变，则在第 2 步输入新的 IP 地址。
- 出厂默认设置没有设置用户名和密码。
- 如果在第 4, 5 步三次输入不正确的用户名或密码，则退出 SETUP MENU。

SETUP MENU (设置菜单)

(主菜单)

▼ SETUP MENU

```
-----SETUP MENU-----
[1]IP Address      [2]Subnet Mask    [3]Default Gateway
[4]User Name      [5>Password      [6]RS-232C Baud Rate
[7]Projector Name [A]Advanced Setup [D]Disconnect All
[V]View All Setting [S]Save & Quit   [Q]Quit Unchanged
setup>
```

- [1]IP Address (IP 地址)
(出厂默认设置: 192.168.150.2)
IP 地址设置。(第 33 页)
- [2]Subnet Mask (子网掩码)
(出厂默认设置: 255.255.255.0)
子网掩码设置。(第 33 页)
- [3]Default Gateway (默认网关)
(出厂默认设置: 不使用)
默认网关设置。(第 33 页)
- [4]User Name (用户名)
(出厂默认设置: 不需要)
用于安全保护的用户名设置。(第 34 页)
- [5>Password (密码)
(出厂默认设置: 不需要)
用于安全保护的密码设置。(第 34 页)
- [6]RS-232C Baud Rate (RS-232C 波特率)
(出厂默认设置: 9600 bps)
RS-232C 端子的波特率设置。(第 34 页)
- [7]Projector Name (投影机名)
(出厂默认设置: XG-PH50X)
可以指定投影机名。(第 34 页)
- [A]Advanced Setup (高级设置)
进入 ADVANCED SETUP MENU。(第 35 页)
- [D]Disconnect All (断开所有连接)
断开所有连接。(第 35 页)
- [V]View All Setting (浏览所有设置)
显示所有设置值。(第 31 页)
也可以和 ADVANCED SETUP MENU 一起使用。
- [S]Save & Quit (保存并退出)
保存设置值并退出菜单。(第 32 页)
- [Q]Quit Unchanged (不保存退出)
不保存设置值退出菜单。(第 32 页)

ADVANCED SETUP MENU

(高级设置菜单)

▼ ADVANCED SETUP MENU

```
***** ADVANCED SETUP MENU *****
[1]Auto Logout Time [2]Data Port
[5]Network Ping Test
[6]Accept IP Addr(1) [7]Accept IP Addr(2) [8]Accept IP Addr(3)
[9]Accept All IP Addr [0]Search Port

[!]Restore Default Setting
[Q]Return to Main Menu

advanced>
```

- [1]Auto Logout Time (自动注销时间)
(出厂默认设置: 5 分钟)
设置自动断开网络连接的时间。(第 35 页)
- [2]Data Port (数据端口)
(出厂默认设置: 10002)
设置 TCP 端口号, 进行数据交换时使用该端口号。(第 35 页)
- [5]Network Ping Test (网络 Ping 测试)
可以确定投影机和电脑等之间的网络连接是否正常工作。(第 36 页)
- [6]Accept IP Addr(1) (接受 IP 地址(1))
- [7]Accept IP Addr(2) (接受 IP 地址(2))
- [8]Accept IP Addr(3) (接受 IP 地址(3))
- [9]Accept All IP Addr (接受所有 IP 地址)
(出厂默认设置: 接受所有 IP 地址)
为改善安全性, 可以设置三个允许连接到投影机上的 IP 地址。可以用 [9] Accept All IP Addr (接受所有 IP 地址) 取消设置了的 IP 地址。(第 36 页)
- [0]Search Port (搜寻端口)
(出厂默认设置: 5006)
设置搜索投影机时使用的端口号。(第 37 页)
- [!] Restore Default Setting (恢复默认设置)
将所有可以用菜单设置的设置值恢复到默认状态。(第 37 页)
- [Q]Return to Main menu (返回到主菜单)
返回到主 SETUP MENU。(第 37 页)

用 RS-232C 或远程登录控制投影机

在 SETUP MENU（设置菜单）上，输入要选择的项目号或项目符号。设置时，输入要设置的细节。一次设置一个项目，设置结束时予以保存。

浏览设置细节列表

([V]View All Setting)

▼ SETUP MENU

```
-----SETUP MENU-----
[1]IP Address      [2]Subnet Mask  [3]Default Gateway
[4]User Name       [5>Password
[6]RS-232C Baud Rate [7]Projector Name
[A]Advanced Setup  [D]Disconnect All
[V]View All Setting [S]Save & Quit   [Q]Quit Unchanged

setup>v
Model Name       : XG-PH50X
Projector Name   : XG-PH50X
MAC Address      : 08:00:1f:00:00:00
IP Address       : 192.168.150.2
Subnet Mask      : 255.255.255.0
Default Gateway  : Not Used
RS-232 Baud Rate : 9600 bps
Password         : Not Required
***** (Advanced Status) *****
Data Port        : 10002
Accept IP Address : Accept All
Auto Logout Time : 5 minutes
Search Port      : 5006
```

- ① 输入“v”并按“Enter”键。
显示所有设置值(*)。

设置项目

实例：设置 IP 地址时（将 192.168.150.2 改为 192.168.150.3）

▼ SETUP MENU

```
-----SETUP MENU-----
[1]IP Address      [2]Subnet Mask  [3]Default Gateway
[4]User Name       [5>Password
[6]RS-232C Baud Rate [7]Projector Name
[A]Advanced Setup  [D]Disconnect All
[V]View All Setting [S]Save & Quit   [Q]Quit Unchanged

setup>1
IP Address       : 192.168.150.2 *1
Please Enter     : 192.168.150.3 *2
(change) -> 192.168.150.3 *2

-----SETUP MENU-----
[1]IP Address      [2]Subnet Mask  [3]Default Gateway
[4]User Name       [5>Password
[6]RS-232C Baud Rate [7]Projector Name
[A]Advanced Setup  [D]Disconnect All
[V]View All Setting [S]Save & Quit   [Q]Quit Unchanged

setup>v
Model Name       : XG-PH50X
Projector Name   : XG-PH50X
MAC Address      : 08:00:1f:00:00:00
IP Address       : 192.168.150.3 *3
Subnet Mask      : 255.255.255.0
Default Gateway  : Not Used
RS-232C Baud Rate : 9600 bps
Password         : Not Required
***** (Advanced Status) *****
Data Port        : 10002
Accept IP Address : Accept All
Busy Reply       : ERR+<CR> code
Input Hold Time  : 1000 milliseconds
Auto Logout Time : 5 minutes
Search Port      : 5006
```

- ① 输入“1”（要设置的项目号），然后按“Enter”键。
显示当前 IP 地址(*1)。
- ② 输入要设置的 IP 地址并按“Enter”键。
改变后显示 IP 地址(*2)。
- ③ 输入“v”并按“Enter”键以核对设置细节列表。
IP 地址改变(*3)。

注

- 可以忽略设置细节列表的校验。
- 设置细节保存后才有效。（第 32 页）
- 如果输入无效的项目号，则显示一错误信息（“Parameter Error!”（参数错误!））。

保存设置并退出

([S]Save & Quit)

保存设置值并退出菜单。

▼SETUP MENU

```
-----SETUP MENU-----
[1]IP Address      [2]Subnet Mask  [3]Default Gateway
[4]User Name      [5]Password
[6]RS-232C Baud Rate [7]Projector Name
[A]Advanced Setup [D]Disconnect All
[V]View All Setting [S]Save & Quit  [Q]Quit Unchanged

setup>s
-----
All Connection will be disconnect.
Continue(y/n)? y
Apply New setting...Done.
```

- ① 输入“s”并按“Enter”键。
- ② 输入“y”并按“Enter”键。

不保存设置退出

([Q]Quit Unchanged)

不保存设置值退出菜单。

▼SETUP MENU

```
-----SETUP MENU-----
[1]IP Address      [2]Subnet Mask  [3]Default Gateway
[4]User Name      [5]Password
[6]RS-232C Baud Rate [7]Projector Name
[A]Advanced Setup [D]Disconnect All
[V]View All Setting [S]Save & Quit  [Q]Quit Unchanged

setup>q
-----
Quit Without Saving(y/n)? y
Setting Unchanged.
```

- ① 输入“q”并按“Enter”键。
- ② 输入“y”并按“Enter”键。

说明每一项目的设置步骤。有关基本步骤，请参阅第 31 页上的“设置项目”。

IP 地址设置

([1]IP Address)

IP 地址设置。

```

setup>1
IP Address      :192.168.150.2
Please Enter    :192.168.150.3
(change)  -> 192.168.150.3
  
```

- ① 输入“1”并按“Enter”键。
- ② 输入要设置的数值并按“Enter”键。
改变后显示 IP 地址(*)。

子网掩码设置

([2]Subnet Mask)

设置子网掩码。

```

setup>2
Subnet Mask     :255.255.255.0
Please Enter     :255.0.0.0
(change)  -> 255.0.0.0
  
```

- ① 输入“2”并按“Enter”键。
- ② 输入要设置的数值并按“Enter”键。
改变后显示子网掩码(*)。

默认网关设置

([3]Default Gateway)

设置默认网关。

```

setup>3
note: "0.0.0.0" means "Using no default gateway."
Gateway Address :0.0.0.0
Please Enter     :192.168.150.1
(change)  -> 192.168.150.1
  
```

- ① 输入“3”并按“Enter”键。
- ② 输入要设置的数值并按“Enter”键。
改变后显示网关地址(*)。



注

- 如果投影机的 IP 地址、子网掩码或网关的值已经通过远程登录改变，则由于电脑网络设置的原因，电脑无法连接到投影机上。

用户名设置

([4]User Name)

使用用户名进行安全保护。



- ① 输入“4”并按“Enter”键。
- ② 输入用户名并按“Enter”键。
显示设置的用户名(*)。

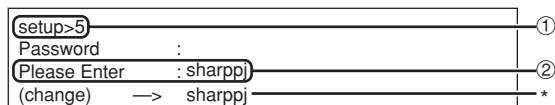
注

- 用户名最多为 8 个字符。
- 可以输入下列字符：
a-z, A-Z, 0-9, -, _
- 在默认状态，没有设置用户名。

密码设置

([5]Password)

用密码进行安全保护。



- ① 输入“5”并按“Enter”键。
- ② 输入密码并按“Enter”键。
显示设置的密码(*)。

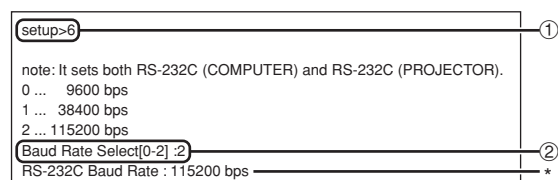
注

- 密码最多为 8 个字符。
- 可以输入下列字符：
a-z, A-Z, 0-9, -, _,
- 在默认状态，没有设置密码。

RS-232C 波特率设置

([6]RS-232C Baud Rate)

设置 RS-232C (COMPUTER (电脑) 和 PROJECTOR (投影机)) 端子的波特率。



- ① 输入“6”并按“Enter”键。
- ② 选择并输入 0, 1 或 2，然后按“Enter”键。
显示设置的波特率(*)。

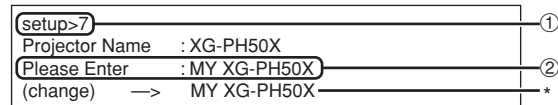
注

- 将投影机的波特率设为与电脑所用的波特率相同。

投影机名设置

([7]Projector Name)

可以指定投影机名。



- ① 输入“7”并按“Enter”键。
- ② 输入投影机名。
显示设置的投影机名(*)。

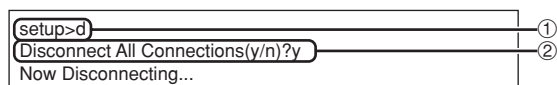
注

- 投影机名最多为 12 个字符。
- 可以输入下列字符：
A-Z, 0-9, -, _, (,), 空格
(输入“a-z”时，自动转换成“A-Z”。)
- 与可以用 RS-232C 指令“PJN0”、“PJN1”、“PJN2”和“PJN3”确认或设置的名字相同。

断开所有连接

([D]Disconnect All)

可以断开投影机当前识别的所有 TCP/IP 连接。即使由于出现问题使 COM 重定向端口在繁忙状态下被锁定，也可以通过进行这种断开强制其返回就绪状态。



- ① 输入“d”并按“Enter”键。
- ② 输入“y”并按“Enter”键。



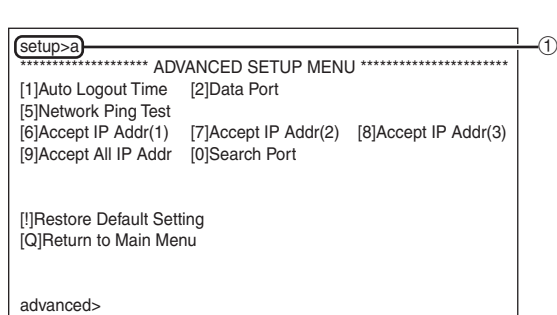
注

- 如果执行断开所有连接，通过网络的连接将被强行断开。

进入 ADVANCED SETUP MENU

([A]Advanced Setup)

进入 ADVANCED SETUP MENU（高级设置菜单）。

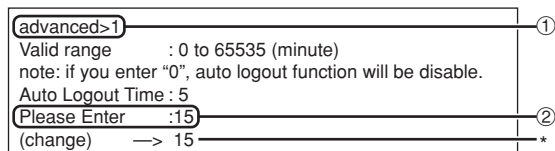


- ① 输入“a”并按“Enter”键。

设置自动注销时间

(ADVANCED[1]Auto Logout Time)

如果经过某一固定时间后没有输入，则投影机自动用自动注销功能断开网络连接。可以以分钟为单位设置投影机自动断开连接的时间（从 1 分钟到 65535 分钟）。



- ① 输入“1”并按“Enter”键。
- ② 输入数值并按“Enter”键。
显示设置的数值(*)。

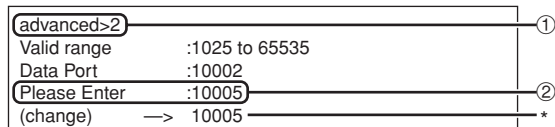


注

- 如果设置值为 0，则自动注销功能不起作用。
- 如果输入无效的数字，将显示一错误消息（“Parameter Error!”（参数错误!）），且画面返回到 ADVANCED SETUP MENU（高级设置菜单）。

数据端口设置 (ADVANCED[2]Data Port)

设置 TCP 端口号。可以在 1025 到 65535 的范围内进行设置。



- ① 输入“2”并按“Enter”键。
- ② 输入数值并按“Enter”键。
显示设置的数值(*)。



注

- 根据需要进行设置。一般情况下，使用出厂默认设置。

进行网络 Ping 测试

(ADVANCED[5]Network Ping Test)

可以确定投影机和电脑等之间的网络连接是否工作正常。

```
advanced>5
Ping dest IP addr :192.168.150.1
Please Enter      :192.168.150.152
(change)        -> 192.168.150.152
32 bytes from 192.168.150.152: icmp_seq = 1, time = 0 ms
32 bytes from 192.168.150.152: icmp_seq = 2, time = 0 ms
32 bytes from 192.168.150.152: icmp_seq = 3, time = 0 ms
32 bytes from 192.168.150.152: icmp_seq = 4, time = 0 ms
```

- ① 输入“5”并按“Enter”键。
- ② 输入要测试设备的 IP 地址并按“Enter”键。
显示输入的 IP 地址(*1)。
显示测试结果(*2)。

注

- 如果不输入 IP 地址按“Enter”键，则使用以前输入的 Ping 目的地 IP 地址。
- 如果连接有错，则显示“Error: No answer”（错误：无应答），并在 5 秒钟后重试。在这种情况下，请确认投影机和电脑的设置，并与网络管理员联系。

接受 IP 地址设置

(ADVANCED[6]Accept IP Addr(1) - [8])

Accept IP Addr(3))

通过仅允许指定的 IP 地址连接来改善投影机的安全性。可以设置三个允许连接到投影机的 IP 地址。

```
advanced>6
Accept IP Addr(1) : 0.0.0.0
Please Enter      : 192.168.150.152
(change)        -> 192.168.150.152
```

- ① 输入“6”、“7”或“8”并按“Enter”键。
- ② 输入数值并按“Enter”键。
显示设置的数值(*)。

注

- 要使当前设置的“Accept IP Addr”（接受 IP 地址）无效，请输入“0.0.0.0”。
- 如果设置了一个或多个“Accept IP Addr”（接受 IP 地址），则不允许未设置的 IP 地址连接。可以用 [9] Accept All IP Addr（[9] 接受所有 IP 地址）来取消设置。

接受所有 IP 地址

(ADVANCED[9]Accept All IP Addr)

用“Accept IP Addr”（接受 IP 地址）删除 IP 地址。

```
advanced>9
Accept All IP Addresses(y/n)? y
```

- ① 输入“9”并按“Enter”键。
- ② 输入“y”并按“Enter”键。

注

- 在输入“y”的时间点，“Accept IP Addr(1)-(3)”（接受 IP 地址(1)-(3)）复位为“0.0.0.0”。
- 如果输入“n”，则设置不改变。

查寻端口设置

(ADVANCED[0]Search Port)

设置从网路查寻投影机时所用的端口号。

```

advanced>0
Please Enter Port Number for Search from Computer.
Valid range      : 1025 to 65535
Search Port      : 5006
Please Enter      : 5004
(change)         -> 5004 *
  
```

- ① 输入“0”并按“Enter”键。
- ② 输入数值并按“Enter”键。
显示设置的数值(*)。



注

- 根据需要设置。一般情况下，使用出厂默认设置。

返回到默认设置

(ADVANCED[!]Restore Default Setting)

将所有可以用菜单设置的设置值返回到默认状态。

```

advanced>!
Restore All Setting to Default(y/n)? y
— User Setting Initialized —
  
```

- ① 输入“!”并按“Enter”键。
- ② 输入“y”并按“Enter”键。



注

- 如果投影机的 IP 地址、子网掩码或网关的值已经通过远程登录恢复为默认设置，则由于电脑网络设置的原因，电脑无法连接到投影机上。

返回到主菜单

(ADVANCED[q]Return to Main Menu)

返回到主 SETUP MENU（设置菜单）。

```

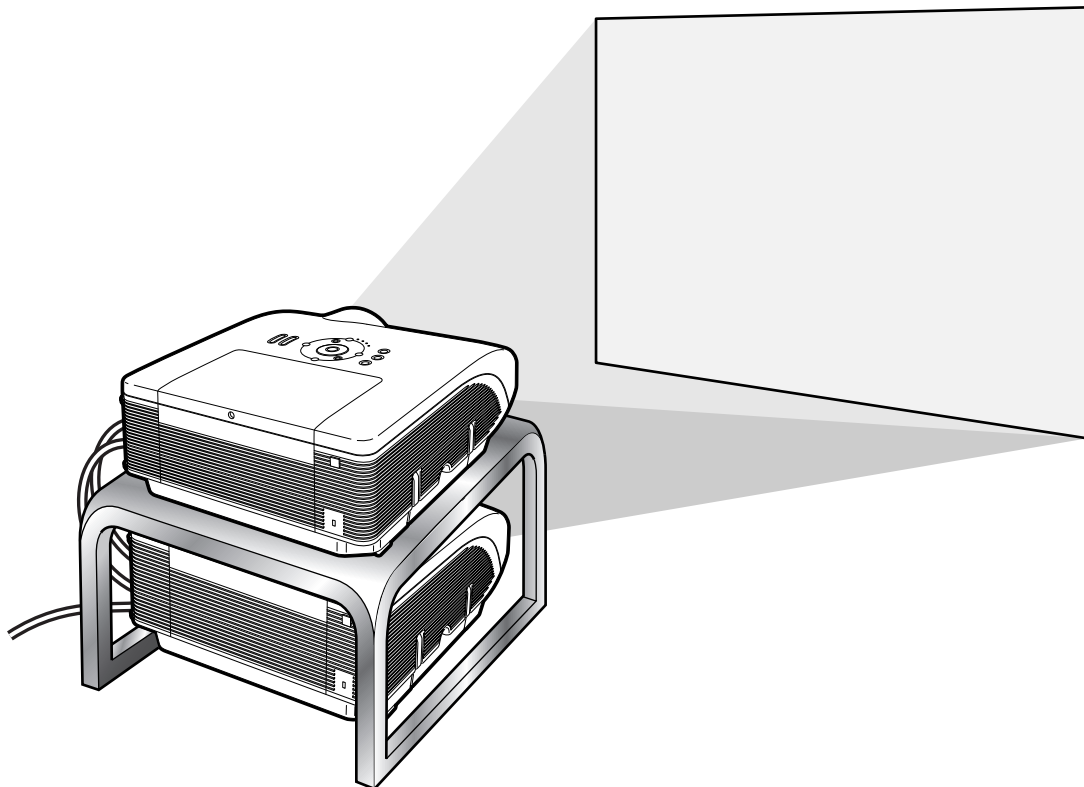
advanced>q
-----SETUP MENU-----
[1]IP Address      [2]Subnet Mask    [3]Default Gateway
[4]User Name       [5]Password
[6]RS-232C Baud Rate [7]Projector Name
[A]Advanced Setup  [D]Disconnect All
[V]View All Setting [S]Save & Quit     [Q]Quit Unchanged

setup>
  
```

- ① 输入“q”并按“Enter”键。
返回到 SETUP MENU。

堆叠投影

堆叠投影通过两台投影机进行堆叠并同时投射相同的图像增强图像的亮度。



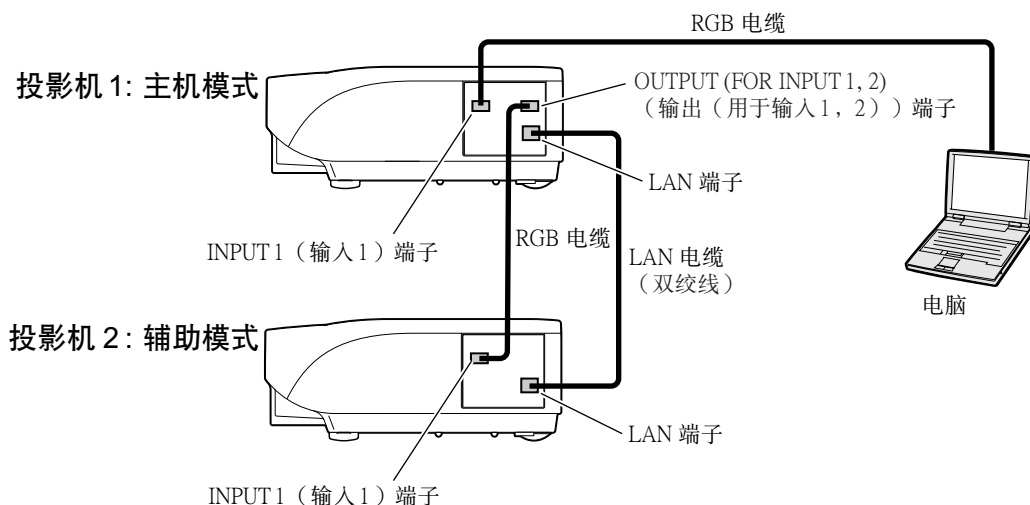
信息

- 要设置堆叠投影，请指定一台投影机作为主投影机，另一台作为辅助投影机，并用商店有售的 LAN 电缆（UTP 电缆，5 类，双绞线）连接两台投影机进行。通过这种方式，可以用一个遥控器控制两台投影机。
- 以下按钮可以同时控制主投影机和辅助投影机。
 - ON（开）按钮
 - STANDBY（待机）按钮
 - BLACK SCREEN（黑屏幕）按钮
 - INPUT 1-5（输入 1-5）按钮
 - MUTE（消音）按钮
 - VOLUME（音量）按钮
 - AUTO SYNC（自动同步）按钮
 - RESIZE（改变尺寸）按钮
 - PICTURE MODE（图像模式）按钮
 - BREAK TIMER（休息定时器）按钮
 - FREEZE（静止）按钮
- 正常操作中，遥控器不能控制辅助投影机。
只有通过 $\varnothing 3.5$ mm 微型插孔电缆（商店有售或 Sharp 维修部件 QCNWGA038WJPZ）将遥控器连接至投影机时，辅助投影机才能由遥控器控制。
- 即使投影机被设置为辅助投影机，该投影机上的按钮仍可使用。

设置堆叠投影

基本操作

此部分展示了用两台投影机对电脑图象进行堆叠投影的一个实例。



1 将投影机 1 的“堆叠设置”设置为“主机模式”。

(参阅投影机使用说明书的第 84 页。)

2 将投影机 2 的“堆叠设置”设置为“辅助模式”。

(参阅投影机使用说明书的第 84 页。)

3 对两台投影机进行“偶堆叠”投影。

(参阅投影机使用说明书的第 85 页。)

4 选择下表指定的输入。

(参阅投影机使用说明书的第 86 页。)

投影机 1

主机模式 设置输入	
输入 1	ON
输入 2	OFF
输入 3	OFF
输入 4	OFF
输入 5	OFF

投影机 2

辅助模式 设置输入	
输入 1	ON
输入 2	OFF
输入 3	OFF
输入 4	OFF
输入 5	OFF

5 关闭两台投影机。

堆叠投影

6 用 RGB 电缆将投影机 1 上的 INPUT 1（输入 1）端子连接至电脑上的 RGB 输出端子。

（参阅投影机使用说明书的第 27 页。）

7 用 RGB 电缆将投影机 1 上的 OUTPUT（FOR INPUT 1, 2）（输出（用于 INPUT 1, 2（输入 1, 2）））端子连接至投影机 2 上的 INPUT 1 端子。

（参阅投影机使用说明书的第 36 页。）



注

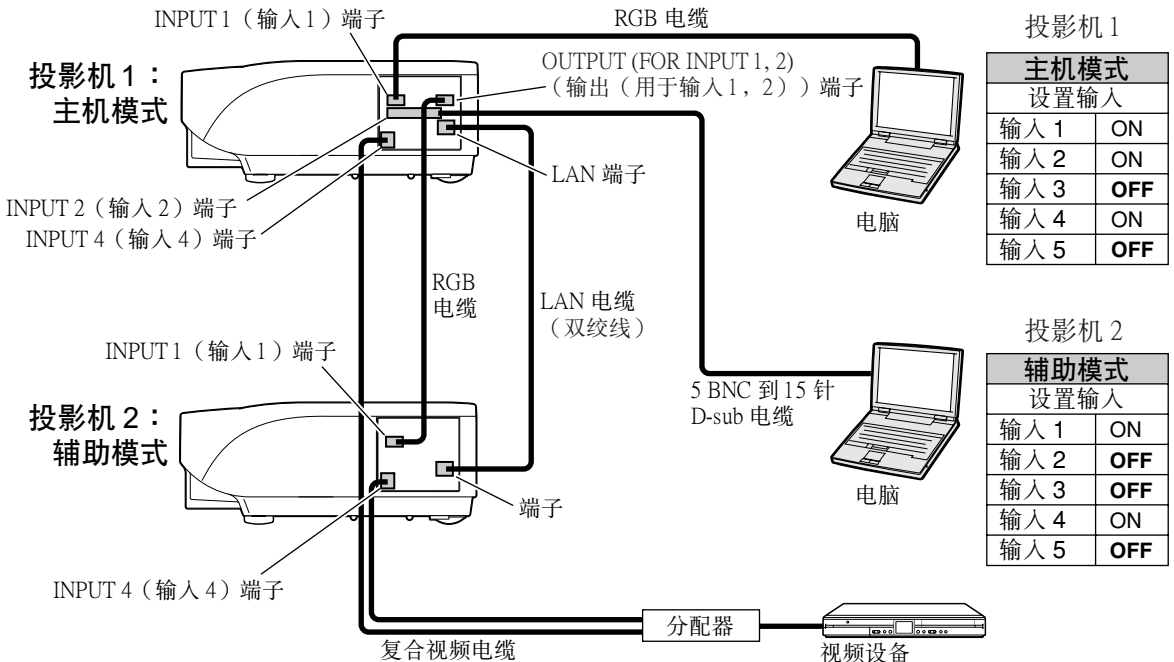
- 将 RGB 电缆连接至投影机 2 时，请使用与投影机 1 编号相同的输入端子。（此处应为 INPUT 1（输入 1）端子）

8 用商店销售的 LAN 电缆（UTP 电缆，5 类，双绞线）将投影机 1 上的 LAN（局域网）端子连接至投影机 2 上的 LAN（局域网）端子。

9 打开投影机，然后再打开电脑。

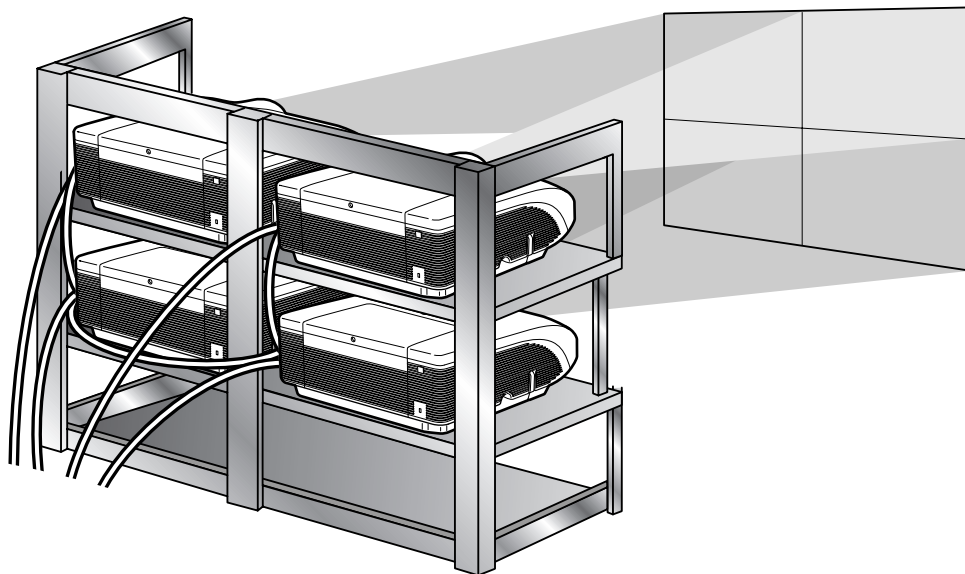
应用

输入多个图像源时，请参考以下实例。



视频墙投影

通常，设置视频墙投影需要昂贵的图像处理设备。
本投影机具有内置视频墙功能，不需要附加设备。

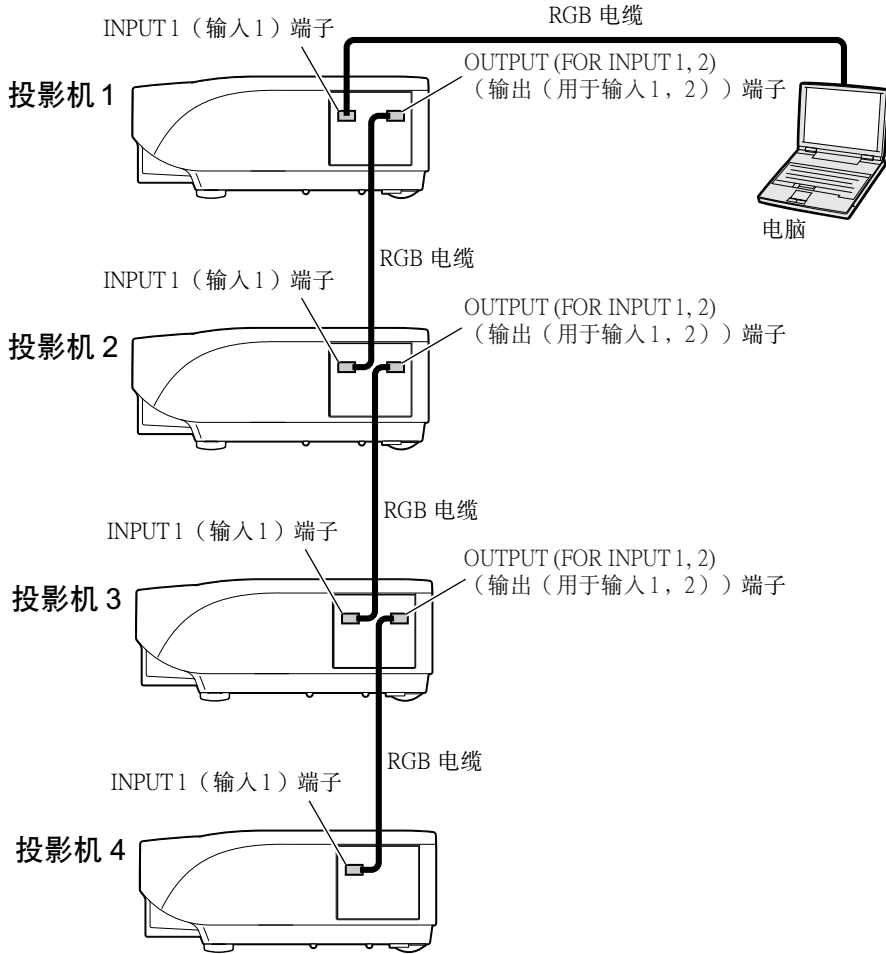


信息

- 设置视频墙投影之前，请安装 Internet Explorer（5.0 版或更高版本）。
- 视频墙不兼容高于 SXGA 的解像度。
- 当图像信号输入到通过 RGB 电缆或 RCA 电缆以菊花链方式连接的多台投影机时，图像质量可能会下降。

设置视频墙投影 **基本操作**

以下是如何用 4 台投影机建立 2 X 2 视频墙的一个实例。



1 通过 Internet Explorer 访问 4 台投影机中的一台。

(请参阅“用 Internet Explorer (5.0 版或更高版本)控制投影机”(第23 页)了解有关详情。)

2 单击菜单上的“Video Wall”(视频墙)。

• 出现“Video Wall”(视频墙)显示。

3 在“Division”(划分)上选择“2 X 2”。

4 单击分配按钮选择位置。

• 投影机将被分配到视频墙的对应该部分。

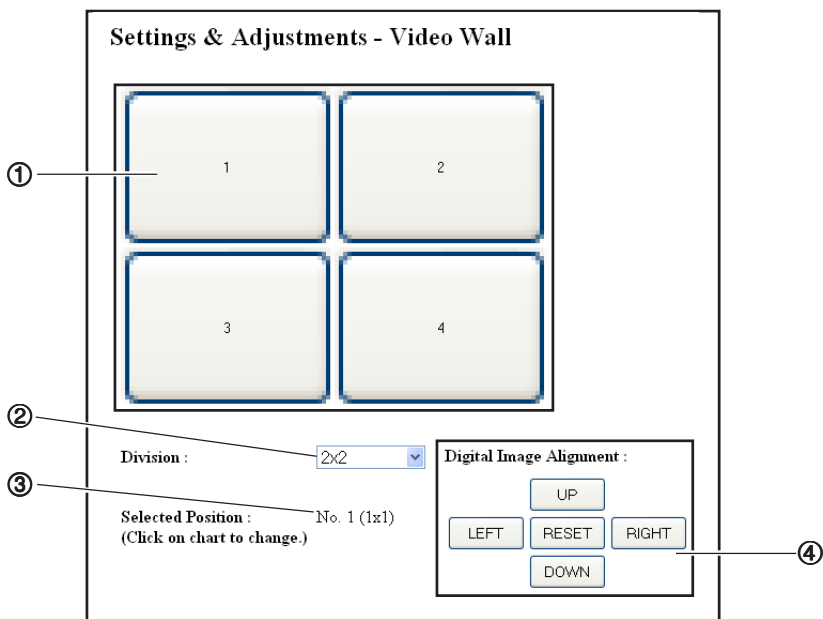


注

• 关于投影机的分配位置和实际位置的更多详情，请参阅“视频墙设置中投影图像的分配”(第 44 页)。

5 对其余三台投影机重复从第 1 步到第 4 步的步骤。

至此视频墙设置完成。将相同的图像信号输入所有的投影机时，视频墙投影开始。



- ① 选择每台投影机的位置。(分配按钮)
- ② 选择视频墙划分位置的数量。
- ③ 显示视频墙设置的当前状态。
- ④ 沿水平方向和垂直方向调节投影图像的位置。

沿水平和垂直方向调节位置

单击“UP”（上）、“DOWN”（下）、“LEFT”（左）或“RIGHT”（右）调节投影图像的位置。

返回默认视频墙设置

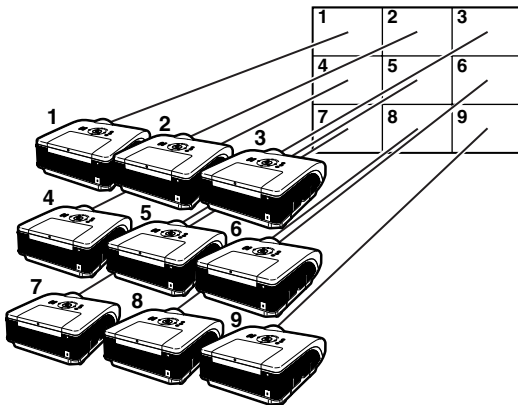
1 在“Division”（划分）中选择“1 X 1”。

2 单击分配按钮 1。
• 视频墙设置返回到默认设置。

视频墙设置中投影图像的分配

以下是前面投影和后面投影中投影图像分配的实例。

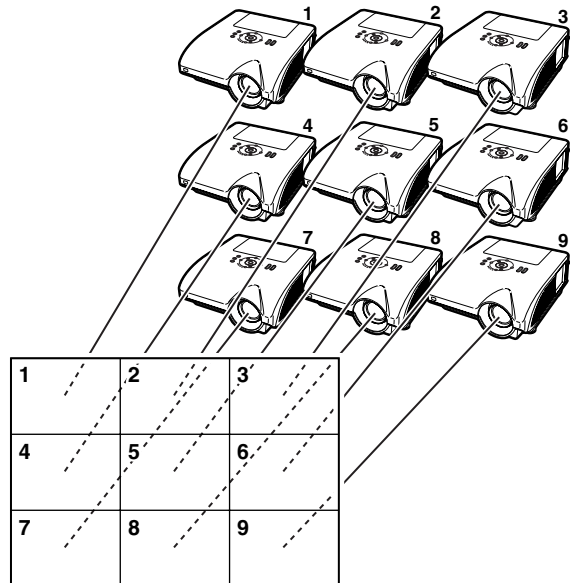
前面投影



投影机的号码对应投影位置的号码。

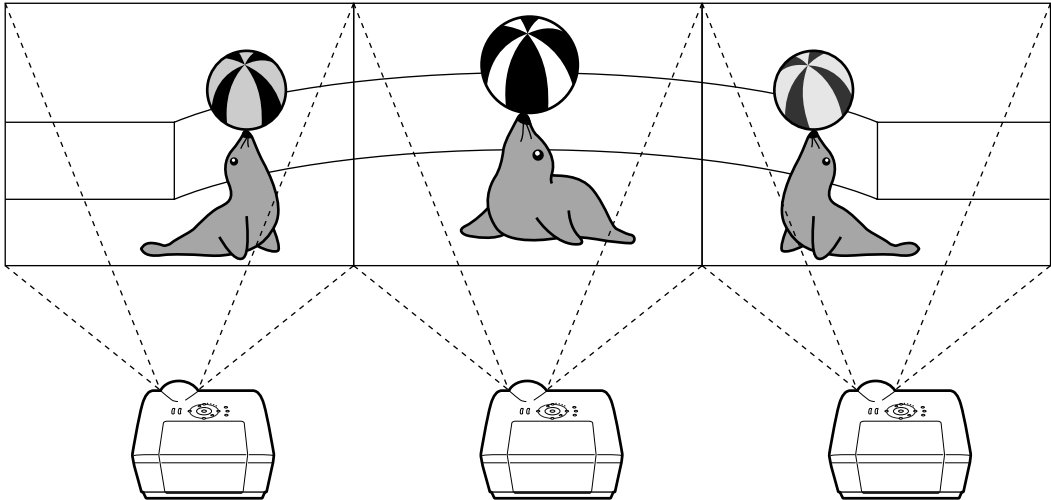
后面投影

投影机的号码对应投影位置的号码。

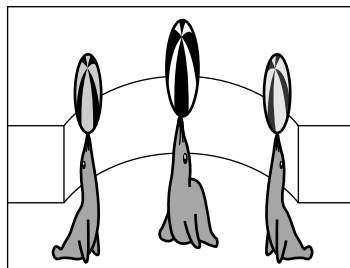


广角视频墙投影的注意事项

在“Division”（划分）中选择“2 X 1”、“3 X 1”、“4 X 1”、“5 X 1”、“6 X 1”、“7 X 1”或“8 X 1”（请参阅第 43 页）可以创建广角视频墙。

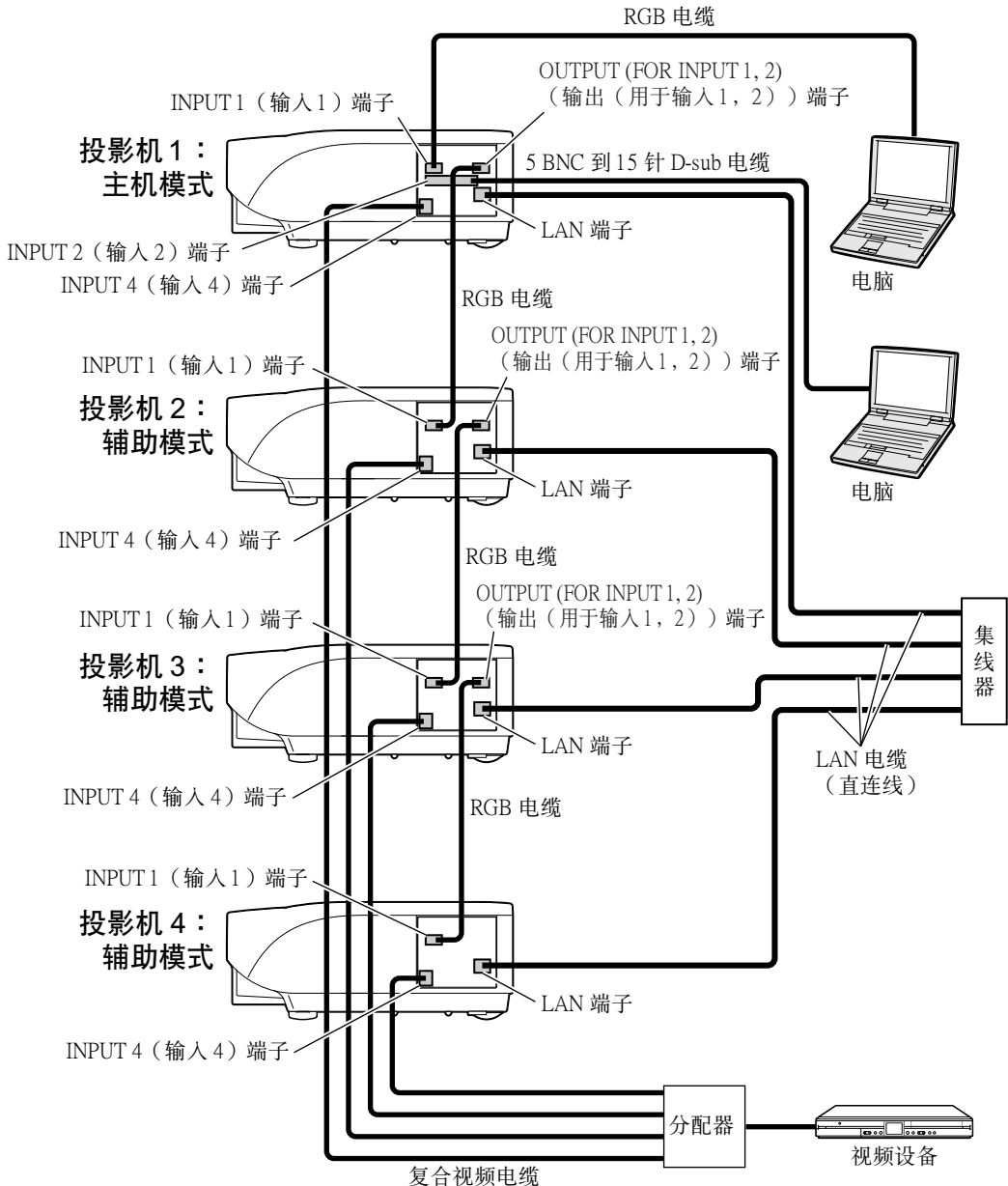


要用三台投影机从左至右排成一个单列创建宽视频墙（如上所示），请在“Division”（划分）中选择“3 X 1”，选择每台投影机的位置，然后输入宽度压缩为 1/3 的图像（如下所示）。



设置视频墙投影 应用

通过“堆叠设置”和“设置输入”功能的配合使用，可以用一个遥控器控制视频墙。
基于前一部分的实例，本部分展示了将视频信号输入到视频墙的连接步骤。



■ 准备

- 建立基本连接后请进行以下步骤。
- 如果投影机已经设置了“User Name”（用户名）和“Password”（密码），请在进行堆叠投影设置之前对其进行重设。设置“User Name”（用户名）和“Password”（密码）时，请为主投影机和辅助投影机采用相同的用户名和密码。（请参阅第 25 页。）
- 请为主投影机和辅助投影机的“Data Port”（数据端口）设置相同的号码。（请参阅第 26 页。）

📖 信息

- 通过与主投影机或辅助投影机所用号码相同的端口访问投影机时，请勿使用网络软件或设备，否则将无法使用一个遥控器正确控制多台投影机。

1 如下所示改变电脑的 TCP/IP 设置。

（请参阅第 19 页的“设置电脑的 IP 地址”了解详情。）

- IP address (IP 地址) : 192.168.150.2
- Subnet mask (子网掩码) : 255.255.255.0
- Default gateway (默认网关) : (不输入任何值。)

📎 注

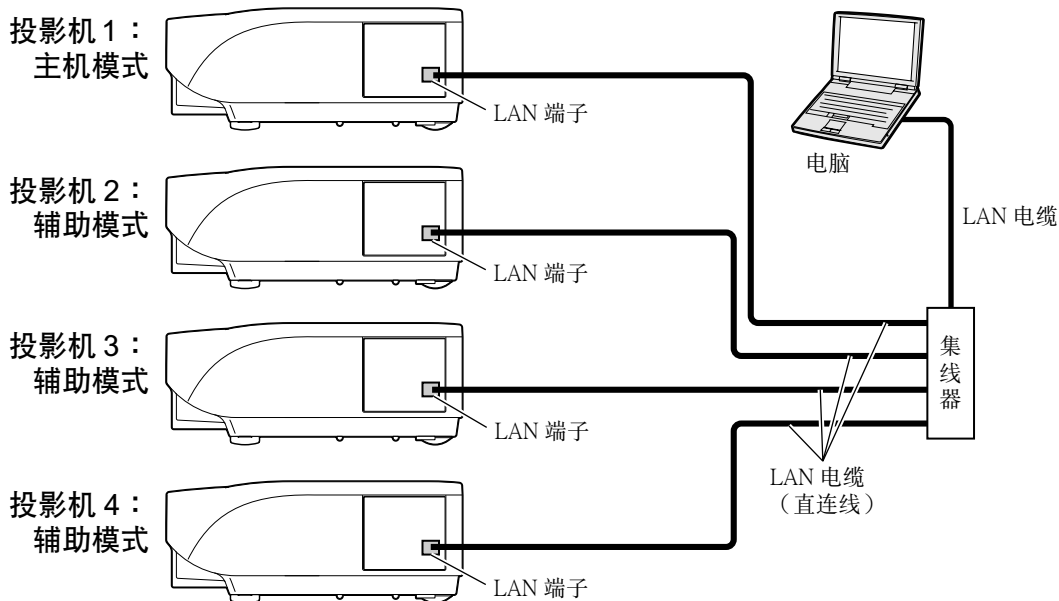
- 所示的 TCP/IP 设置是按下图进行连接的实例。
- 在同一个网络上使用其它设备时，请注意 IP 地址冲突或其它网络设置。
- 关于网络设置，请联系网络管理员寻求帮助。

2 如下所示改变每台投影机的 TCP/IP 设置。

（请参阅第 21 页的“设置投影机的网络环境”了解详情。）

- IP address (IP 地址)
 - 投影机 1 : 192.168.150.3
 - 投影机 2 : 192.168.150.4
 - 投影机 3 : 192.168.150.5
 - 投影机 4 : 192.168.150.6
- Subnet mask (子网掩码) : 255.255.255.0
- Default gateway (默认网关) : 0.0.0.0

3 如下所示连接电脑和投影机。



4 打开所有投影机。

5 通过Internet Explorer 从电脑访问投影机 1 。

(请参阅第 23 页 “用Internet Explorer (5.0 版或更高版本) 控制投影机” 了解有关详情)

6 在菜单上单击 “Stack” (堆叠)。

7 在 “Stack Setting” (堆叠设置) 中选择 “Master” (主机模式)。

- 将出现 “Slave Address” (辅助投影机地址) 显示。

8 如下所示为每台投影机设置 IP 地址。

- Slave 1 : 192.168.150.4
- Slave 2 : 192.168.150.5
- Slave 3 : 192.168.150.6

9 单击 “Apply” (应用) 按钮。

10 通过Internet Explorer 从电脑访问投影机 2 。

(请参阅第 23 页 “用 Internet Explorer (5.0 版或更高版本) 控制投影机” 了解有关详情。)

11 在菜单上单击 “Stack” (堆叠)。

12 在 “Stack Setting” (堆叠设置) 中选择 “Slave” (辅助模式)。

Stack Setting	Master
Slave 1	0 0 0 0 (IP Address)
Slave 2	0 0 0 0 (IP Address)
Slave 3	0 0 0 0 (IP Address)
Slave 4	0 0 0 0 (IP Address)
Slave 5	0 0 0 0 (IP Address)

13 对投影机 3 和 4 重复从第 10 到第 12 步的步骤。

14 选择右表中指定的输入。
(参阅投影机使用说明书的第 86 页。)



注

- 将要使用的输入端子设置为“ON”。将不使用的输入端子设置为“OFF”。

投影机 1

主机模式 设置输入	
输入 1	ON
输入 2	ON
输入 3	OFF
输入 4	ON
输入 5	OFF

投影机 2-4

辅助模式 设置输入	
输入 1	ON
输入 2	OFF
输入 3	OFF
输入 4	ON
输入 5	OFF

15 关闭所有的投影机。

16 根据第 46 页的图示建立连接。

17 先打开投影机，然后再打开电脑和视频设备。



注

- 当图像信号输入到通过 RGB 电缆或 RCA 电缆以菊花链方式连接的多台投影机时，图像质量可能会下降。

不能建立与投影机的通信

用串行连接方式连接投影机时

- ◀ 检查投影机和电脑的 RS-232C 端子或商店有售控制器是否正确连接。
- ◀ 检查 RS-232C 电缆是否为双绞线电缆。
- ◀ 检查与电脑或商店有售控制器设置对应的投影机 RS-232C 端口的设置。

用局域网 (LAN) 连接方式将投影机连接到电脑上时

- ◀ 检查电缆接口是否牢固地插入投影机的 LAN 端子。
- ◀ 检查电缆是否牢固地插入电脑或网络设备（如集线器）的 LAN 端口。
- ◀ 检查 LAN 电缆是否是 5 类电缆。
- ◀ 将投影机直接连接到电脑上时，请检查 LAN 电缆是否是双绞线电缆。
- ◀ 将投影机与网络设备（如集线器）连接时，请检查 LAN 电缆是否是直连线。
- ◀ 检查网络设备（如投影机和电脑之间的集线器）的电源是否已经打开。

检查电脑和投影机的网络设置

- ◀ 检查投影机的下列网络设置。
 - IP 地址
检查投影机的 IP 地址是否和网络上的 IP 地址有重复。
 - 子网掩码
投影机的网关设置为“0.0.0.0”（不使用）时，或投影机的网关设置和电脑默认网关设置相同时：
 - 投影机和电脑的子网掩码应该相同。
 - 投影机和电脑的局域网地址应该相同。
（实例）
当投影机的 IP 地址为“192.168.150.2”，且子网掩码为“255.255.255.0”时，电脑的 IP 地址应为“192.168.150.X”（X=3-254），子网掩码应为“255.255.255.0”。
 - 网关
当投影机的网关设置为“0.0.0.0”（不使用）时，或当投影机的网关设置和电脑默认网关设置相同时：
 - 投影机和电脑的子网掩码应该相同。
 - 投影机和电脑的局域网地址应该相同。
（实例）
当投影机的 IP 地址为“192.168.150.2”，且子网掩码为“255.255.255.0”时，电脑的 IP 地址应为“192.168.150.X”（X=3-254），子网掩码应为“255.255.255.0”。
 - 数据端口
其它电脑不应使用该投影机的数据端口。
应将该数据端口用于堆叠投影期间的通信。



注

- 投影机网络设置的出厂默认设置
IP address（IP 地址）：192.168.150.2
Subnet mask（子网掩码）：255.255.255.0
Gateway address（网关地址）：0.0.0.0（不使用）
- 对于投影机的网络设置，请参阅第 21 页。

◀ 采取下列步骤检查电脑的网络设置。

1. 开启命令提示符 (MS-DOS 方式)。

- 在 Windows® 98 或 98SE 的情况下：按顺序单击“start”（开始）→ “Programs”（程序）→ “MS-DOS Prompt”（MS-DOS 方式）。
- 在 Windows® Me 的情况下：按顺序单击“start”（开始）→ “Programs”（程序）→ “Accessories”（附件）→ “MS-DOS Prompt”（MS-DOS 方式）。
- 在 Windows® 2000 的情况下：按顺序单击“start”（开始）→ “Programs”（程序）→ “Accessories”（附件）→ “Command Prompt”（命令提示符）。
- 在 Windows® XP 的情况下：按顺序单击“start”（开始）→ “All Programs”（所有程序）→ “Accessories”（附件）→ “Command Prompt”（命令提示符）。

2. 启动命令提示符 (MS-DOS 方式) 后，输入命令“ipconfig”，按“Enter”键。



注

- 即使进行电脑的网络设置后，也可能无法建立起通信。在这种情况下，请重新启动电脑。

C:\>ipconfig

```
Command Prompt
C:\>ipconfig

Windows IP Configuration

Ethernet adapter Local Area Connection:

    Connection-specific DNS Suffix  . : 
    IP Address . . . . . : 192.168.150.203
    Subnet Mask . . . . . : 255.255.255.0
    Default Gateway . . . . . : 192.168.150.1

C:\>_
```



注

- ipconfig 使用实例

C:\>ipconfig /? 显示如何使用“ipconfig.exe”。

C:\>ipconfig 显示设置的 IP 地址、子网掩码和默认网关。

C:\>ipconfig /all 显示与 TCP/IP 有关所有设置。

3. 要返回到 Windows® 画面，输入“exit”（退出）并按“Enter”键。

故障排除

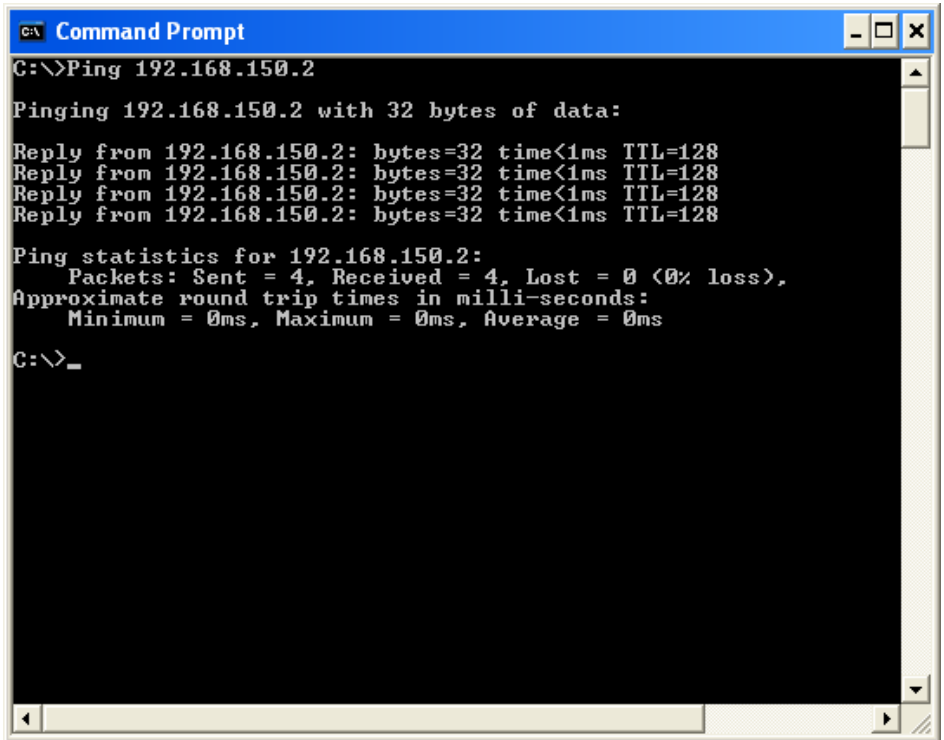
- ◀ 用“PING”命令检查“TCP/IP”协议工作是否正常。另外还要检查是否设置了 IP 地址。
1. 打开命令提示符（MS-DOS 方式）。
 - 在 Windows® 98 或 98SE 的情况下：按顺序单击“start”（开始）→“Programs”（程序）→“MS-DOS Prompt”（MS-DOS 方式）。
 - 在 Windows® Me 的情况下：按顺序单击“start”（开始）→“Programs”（程序）→“Accessories”（附件）→“MS-DOS Prompt”（MS-DOS 方式）。
 - 在 Windows® 2000 的情况下：按顺序单击“start”（开始）→“Programs”（程序）→“Accessories”（附件）→“Command Prompt”（命令提示符）。
 - 在 Windows® XP 的情况下：按顺序单击“start”（开始）→“All Programs”（所有程序）→“Accessories”（附件）→“Command Prompt”（命令提示符）。
 2. 启动命令提示符（MS-DOS 方式）后，输入“PING”。

输入实例 C:\>Ping XXX.XXX.XXX.XXX

应该输入带有要连接到某一设备（例如投影机）IP 地址的“XXX.XXX.XXX.XXX”。
 3. 连接正常时，显示如下。

（由于操作系统类型的原因，画面可能稍有不同。）

〈实例〉当连接到某一设备的 IP 地址为“192.168.150.2”时



```
C:\> Command Prompt
C:\> Ping 192.168.150.2

Pinging 192.168.150.2 with 32 bytes of data:

Reply from 192.168.150.2: bytes=32 time<1ms TTL=128
Reply from 192.168.150.2: bytes=32 time<1ms TTL=128
Reply from 192.168.150.2: bytes=32 time<1ms TTL=128
Reply from 192.168.150.2: bytes=32 time<1ms TTL=128

Ping statistics for 192.168.150.2:
    Packets: Sent = 4, Received = 4, Lost = 0 (0% loss),
    Approximate round trip times in milli-seconds:
        Minimum = 0ms, Maximum = 0ms, Average = 0ms

C:\> _
```

4. 不能发送命令时，则显示“Request time out”（请求超时）。

再次检查网络设置。

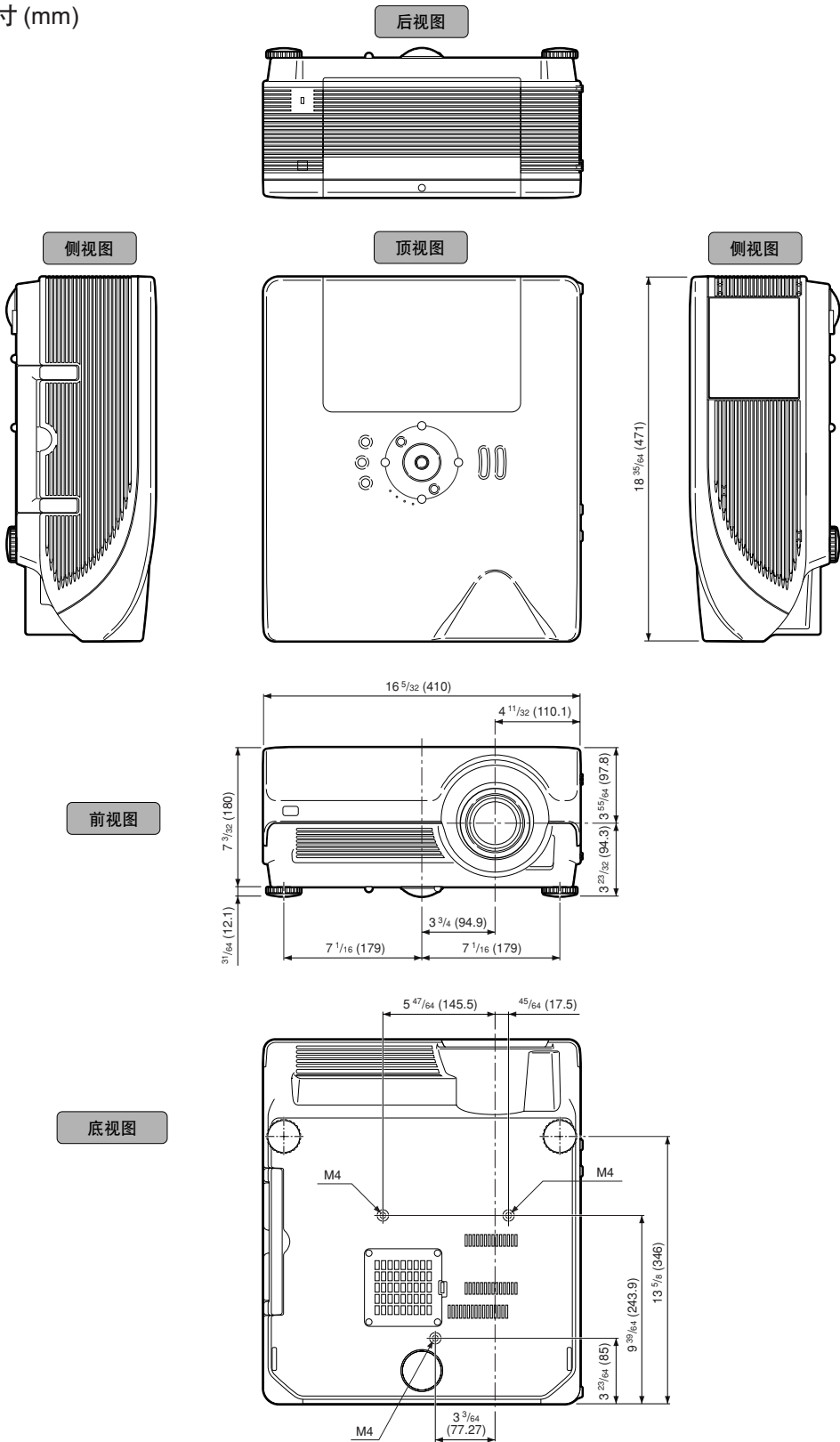
如果仍不能正确建立通信，请与网络管理员联系。
5. 要返回到 Windows® 画面，输入“exit”（退出）并按“Enter”键。

由于忘记了用户名或密码而不能连接。

- ◀ 初始化设置。（参阅投影机使用说明书的第 88 页。）
- ◀ 初始化后，再次进行设置。

尺寸

单位：英寸 (mm)



SHARP®
SHARP CORPORATION